

# Bauskas novada pašvaldības GADA PUBLISKAIS PĀRSKATS



## 2010.GADS

Bauskas novada pašvaldība  
Uzvaras iela 1, Bauska, Bauskas novads, LV-3901  
Tālrunis 63922238  
Fakss 63924522  
e-pasts [dome@bauska.lv](mailto:dome@bauska.lv)

## SATURS

1. ZIŅAS PAR PAŠVALDĪBU .....	3
2. VADĪBAS ZIŅOJUMS .....	4
3. PĀRSKATS PAR BAUSKAS NOVADA PAŠVALDĪBAS BUDŽETU .....	8
4. BAUSKAS NOVADA PAŠVALDĪBAS NEKUSTAMĀ ĪPAŠUMA NOVĒRTĒJUMS .....	34
5. BAUSKAS NOVADA PAŠVALDĪBAS KAPITĀLA VĒRTĪBA KAPITĀLSABIEDRĪBĀS .....	38
6. 2010.GADĀ VEIKTIE UN 2011.GADĀ PLĀNOTIE PASĀKUMI TERITORIJAS ATTĪSTĪBAS PLĀNA ĪSTENOŠANĀ .....	40
7.PAŠVALDĪBAS LĪDZDALĪBA SADARBĪBAS PROJEKTOS .....	41
8. INVESTĪCIJU PIESAISTE 2010.GADĀ.....	42
9. PASĀKUMI, LAI VEICINĀTU IEDZĪVOTĀJU INFORMĒTĪBU UN VIŅU IESPĒJAS PIEDALĪTIES LĒMUMU PIEŅEMŠANĀ .....	47
10.VEIKTIE PASĀKUMI PAŠVALDĪBAS VADĪBAS PILNVEIDOŠANAI .....	49
11.ZVĒRINĀTA REVIDENTA ZIŅOJUMS PAR 2010.GADA PĀRSKATU.....	51

## PIELIKUMI

1.Pielikums. Bauskas novada pašvaldības pārvaldes struktūrshēma .....	52
2.Pielikums Bauskas novada pašvaldības iestādes „Bauskas novada administrācija” pārvaldes struktūrshēma. ....	53
3.Pielikums. Domes lēmums par 2010.gada pārskata apstiprināšanu.....	54
4.Pielikums. Zvērināta revidenta ziņojums par 2010. gada pārskatu.....	55

# 1. ZIŅAS PAR PAŠVALDĪBU

- |                                                     |                                             |
|-----------------------------------------------------|---------------------------------------------|
| 1. Pašvaldības nosaukums                            | <b>Bauskas novada dome</b>                  |
| 2. Pašvaldības juridiskā adrese                     | <b>Uzvaras iela 1, Bauska, LV-3901</b>      |
| 3. Nodokļu maksātāja reģistrācijas Nr.<br>un datums | <b>90009116223<br/>2009.gada 6.jūlijs</b>   |
| 4. PVN maksātāja reģistrācijas Nr.<br>un datums     | <b>LV 90009116223<br/>2010.gada 4.marts</b> |
| 5. Finanšu gads                                     | <b>01.01.2010. – 31.12.2010.</b>            |
| 6. Bauskas novada domes priekšsēdētājs              | <b>Valdis Veips</b>                         |
| 7. Bauskas novada pašvaldības<br>izpilddirektore    | <b>Dagnija Ludrika</b>                      |
| 8. Struktūra (pielikums Nr.1., 2.)                  |                                             |

## 2. VADĪBAS ZIŅOJUMS

### *Konsolidācijā iesaistītās iestādes*

Bauskas novada pašvaldības konsolidētajā 2010.gada pārskatā tiek iekļauti šādu pašvaldības iestāžu pārskati:

1. Bauskas novada administrācija;
2. Bauskas pilsētas pārvalde;
3. Brunavas pagasta pārvalde;
4. Ceraukstes pagasta pārvalde;
5. Codes pagasta pārvalde;
6. Dāviņu pagasta pārvalde;
7. Gailīšu pagasta pārvalde;
8. Īslīces pagasta pārvalde;
9. Mežotnes pagasta pārvalde;
10. Vecsaules pagasta pārvalde;
11. Bauskas 1.vidusskola;
12. Bauskas 2.vidusskola;
13. Īslīces vidusskola;
14. Uzvaras vidusskola;
15. Bauskas pilsētas pamatskola;
16. Bauskas pilsētas Kristīgā pamatskola;
17. Codes pamatskola;
18. Mežgaļu pamatskola;
19. Mežotnes pamatskola;
20. Griķu pamatskola;
21. Ozolaines pamatskola;
22. Vecsaules pamatskola;
23. Mežotnes internātvīdusskola;
24. Pamūšas speciālā internātpamatskola;
25. Bauskas Mūzikas skola;
26. Bauskas Mākslas skola;
27. Bauskas Bērnu un jauniešu centrs;
28. Bauskas novada Bērnu un jaunatnes sporta skola;
29. Bauskas pilsētas pirmsskolas izglītības iestāde „Pasaulīte”;
30. Bauskas pilsētas pirmsskolas izglītības iestāde „Zīlīte”;
31. Gailīšu pagasta pirmsskolas izglītības iestāde „Lācītis”;
32. Bauskas Centrālā bibliotēka;
33. Bauskas Tautas nams;
34. Bauskas pils muzejs;
35. Bauskas Novadpētniecības un mākslas muzejs;
36. Vispārēja tipa pansionāts „Derpele”;
37. Bauskas Tūrisma informācijas centrs;
38. Sporta centrs „Mēmele”;
39. Bauskas novada bāriņtiesa;
40. Bauskas novada Sociālais dienests;
41. Bauskas rajona bērnnunams - patversme „Annele” (darbojās līdz 10.03.2010.).

### ***Galvenie notikumi, kas ietekmējuši pašvaldības darbību pārskata gadā***

2010.gadā veiktas izmaiņas pašvaldības institucionālajā sistēmā.

Bauskas novada dome 2010.gada 28.janvārī pieņēma lēmumu „Par ilgstošas sociālās aprūpes un sociālās rehabilitācijas iestādes „Bauskas rajona bērnumams - patversme „Annele”” likvidāciju”. Iestāde izbeidza darbību ar 10.03.2010.

Saskaņā ar Bauskas novada domes 2010.gada 28.janvāra sēdes lēmumu „Par sporta institūciju darba optimizāciju” iestādes „Bauskas novada administrācija” struktūrvienība ”Sporta nodaļa” tika nodota Bauskas pilsētas sporta namam „Mēmele” un izveidots sporta centrs „Mēmele”.

Vadoties no Bauskas novada domes Sociālo un veselības lietu komitejas priekšlikumiem, Sociālo pakalpojumu un sociālās palīdzības likuma 1.panta 18.punkta, kas paredz to, ka *sociālais dienests ir pašvaldības izveidota iestāde, kas sniedz sociālo palīdzību, organizē un sniedz sociālos pakalpojumus pašvaldības iedzīvotājiem* un 10.panta otrās daļas, kas paredz to, ka, *lai nodrošinātu sociālo pakalpojumu un sociālās palīdzības sniegšanu un pakalpojumu administrēšanu, katra pašvaldība izveido pašvaldības iestādi — sociālo dienestu*, Bauskas novada dome 2010.gada 22.jūnijā pieņēma lēmumu par Bauskas novada pašvaldības iestādes „Bauskas novada Sociālais dienests” izveidošanu, kas uzsāka darbību ar 2010.gada 1.septembri.

Saskaņā ar 2010.gada 25.marta lēmumu „Par pirmsskolas izglītības iestādes „Zīlīte” filiāles veidošanu Dārza ielā 24/1, Bauskā” ar 2010.gada 19.aprīli tika atvērta pirmsskolas izglītības iestāde (PII) „Zīlīte” filiāle Dārza ielā 24/1, Bauskā, atverot trīs grupas un nodrošinot vietas 63 bērniem.

2010.gada oktobrī darbu uzsāka pirmsskolas izglītības iestādes „Pasaulīte” filiāle Dārza ielā 3, Bauskā, atverot četras grupas un nodrošinot vietas 104 bērniem.

Ekonomiskā aktivitāte Bauskas novadā 2010.gadā tika veicināta ar Eiropas Savienības struktūrfondu un programmu līdzfinansējumu. 2010.gadā tika uzsākta un turpināta vairāku Bauskas novada sociāli ekonomiskajai attīstībai nozīmīgu projektu īstenošana un projektu pieteikumu sagatavošana.

Tika īstenoti ceļu un ielu rekonstrukcijas, izglītības un kultūras iestāžu renovācijas un vides sakārtošanas projekti. Projektiem līdzfinansējums tika saņemts galvenokārt no Eiropas Reģionālā attīstības fonda, Eiropas Lauksaimniecības garantiju fonda, Eiropas Lauksaimniecības fonda lauku attīstībai, Norvēģijas valdības divpusējā finanšu instrumenta.

### ***Būtiskās pārmaiņas pašvaldības darbībā un to ietekme uz finanšu rezultātiem***

Pašvaldību ekonomisko attīstību un finanšu situāciju ietekmē kopīgā situācija ekonomiskajā un sociālajā jomā valstī. No tā, kā attīstās valsts prognozētais makroekonomiskais scenārijs, ir atkarīgs arī pašvaldību finanšu stāvoklis. Stabila makroekonomiskā vide valstī ir priekšnosacījums līdzsvarotas un ilgā laika periodā noturīgas pašvaldību izaugsmes nodrošināšanai.

Neskatoties uz to, ka fiskālās stabilizācijas politikas ietvaros, lai palielinātu nodokļu ieņēmumus konsolidētajā valsts kopbudžetā, valdība 2010.gadā bija paredzējusi vairākus būtiskus pasākumus nodokļu jomā, arī attiecībā uz iedzīvotāju ienākuma nodokli - likmes palielināšana no 23% uz 26%, nodokļu bāzes paplašināšana, tomēr šo pasākumu pozitīvo ietekmi uz pašvaldības budžeta ieņēmumu daļu mazināja iedzīvotāju ienākuma nodokļa pašvaldību daļas samazināšanās no 83% uz 80%, kā arī nodarbinātības un darba samaksas samazināšanās. Līdz ar to ieņēmumi no iedzīvotāju ienākuma nodokļa, kas ir galvenais Bauskas novada pašvaldības pamatbudžeta ieņēmumu avots, sastādīja 95.89% no 2010.gada nodokļa prognozes.

Ekonomiskās krīzes apstākļos, samazinoties pašvaldības ieņēmumiem, iespējas novirzīt līdzekļus attīstības projektu finansēšanai kļūst ierobežotas. Lai nodrošinātu Eiropas Savienības fondu projektu īstenošanu, 2010.gadā tika piesaistīti kredītresursi.

Pašvaldības kredītsaistības, noslēdzot 2010.gadu, sastādīja 10.02% no pamatbudžeta ieņēmumiem (bez mērķdotācijām). Pašvaldības finanšu kapacitāte ir pietiekama, lai arī 2011.gadā piesaistītu aizņēmumu līdzekļus novada attīstībai svarīgu un neatliekamu investīcijas projektu īstenošanai. Ņemot vērā to, ka paredzēts īstenot apjomīgus projektus, saistību apjoms 2011.gadā var pieaugt.

Nolūkā samazināt piesaistīto kredītresursu cenu, pēc pašvaldības ierosinājuma virknei aizņēmumu 2010.gadā pārskatīti nosacījumi, kuru rezultātā samazinājās procentu maksājumi un ietaupītie līdzekļi tika novirzīti citu pašvaldības funkciju veikšanai.

Pašvaldības konsolidētā budžeta ieņēmumi 2010.gadā bija Ls 15 345 716, tajā skaitā pamatbudžeta ieņēmumi Ls 15037769 jeb 99,2% no plānotā, speciālā budžeta ieņēmumi Ls 299935 jeb 99,3% no plānotā, ziedojumi un dāvinājumi Ls 8 012.

Budžeta ieņēmumi tika novirzīti pašvaldības funkciju izpildes nodrošināšanai- izdevumiem no budžeta finansējamo institūciju uzturēšanai, pilsētas infrastruktūras uzturēšanai, pabalstiem maznodrošinātajiem iedzīvotājiem, novada pasākumu un investīciju finansēšanai un citiem izdevumiem, kas bija iekļauti budžetā 2010.gadam.

2010.gadā konsolidētā budžeta izdevumi bija Ls 14136534, tajā skaitā pamatbudžeta izdevumi Ls 13848907 jeb 94,4% no plānotā, speciālā budžeta izdevumi Ls 276005 jeb 71,9% no plānotā, ziedojumi un dāvinājumi Ls 11 622.

### ***Paredzami notikumi, kas varētu būtiski ietekmēt pašvaldības darbību nākotnē***

2011. gadā un turpmāk Bauskas novada pašvaldībai ir būtiski nodrošināt novada attīstības un investīciju projektu ieviešanu un realizāciju, tādējādi uzlabojot dzīves vides kvalitāti novadā, ielu, ceļu, dzīvojamo teritoriju, izglītības iestāžu u.c. iestāžu infrastruktūru.

Ekonomiskās krīzes apstākļos, samazinoties pašvaldības ieņēmumiem, iespējas novirzīt līdzekļus attīstības projektu finansēšanai kļūst ierobežotas. Lai veicinātu Bauskas novada attīstību, investīcijām infrastruktūrā tiks piesaistīti Eiropas Savienības fondu līdzekļi. Nozīmīgākie projekti 2011.gadā ir ūdenssaimniecību sakārtošana, ceļu un ielu rekonstrukcija, izglītības un kultūras iestāžu renovācija un vides sakārtošana. Projektiem līdzfinansējumu plānots saņemt galvenokārt no Eiropas Reģionālā attīstības fonda, Eiropas Lauksaimniecības garantiju fonda un Eiropas Lauksaimniecības fonda lauku attīstībai. Tiks gan uzsākta, gan turpināta vairāku mazāku projektu īstenošana.

### ***Projektu apraksts***

Ūdenssaimniecības infrastruktūras sakārtošanu Bauskas pilsētā un Īslīces pagastā veiks pašvaldības kapitālsabiedrības, piesaistot Kohēzijas fonda līdzekļus.

Lai organizētu pašvaldības pārvaldi pēc iespējas efektīvi, 2011.gadā ir uzsākts un turpināsies darbs pie pašvaldības institucionālās sistēmas pilnveidošanas.

Līdz 2011.gada 31.martam paredzēts likvidēt Bauskas novada pašvaldības iestādi „Bauskas pilsētas pārvalde”, pievienojot to Bauskas novada pašvaldības iestādei „Bauskas novada administrācija” un iestādi „Bauskas Tūrisma informācijas centrs”, pievienojot kā struktūrvienību iestādei „Bauskas Novadpētniecības un mākslas muzejs”.

Saskaņā ar Bauskas novada Izglītības iestāžu tīkla attīstības un optimizācijas plānu uzsākta pašvaldības vispārējās izglītības iestādes „Bauskas pilsētas Kristīgā pamatskola” un pirmsskolas izglītības iestādes „Lācītis” likvidācija, kas pabeidzama līdz 2011.gada 31.augustam. Ar 2011.gada 1.septembri pirmsskolas izglītības iestāde „Lācītis” kļūs par pašvaldības vispārējās izglītības iestādes „Uzvaras vidusskola” struktūrvienību.

Pašvaldības autonomās funkcijas administratīvās teritorijas labiekārtošanas un sanitārās tīrības, siltumapgādes un dzīvojamā fonda pārvaldīšanas jomā tiks nodotas Bauskas novada pašvaldības kapitālsabiedrībām.

### ***Būtiskie riski un neskaidri apstākļi, ar kuriem pašvaldība saskaras***

Lielāko daļu no pašvaldības budžeta ieņēmumiem veido nodokļu ieņēmumi- iedzīvotāju ienākuma nodoklis un nekustamā īpašuma nodoklis. Ņemot vērā to, ka nodokļu likumdošana ir mainīga, neiespējami prognozēt pašvaldības budžeta ieņēmumus ilgtermiņā.

Bezdarbs (14,2%), salīdzinoši zemais atalgojuma līmenis, energoresursu sadārdzināšanās atstāj būtisku ietekmi uz iedzīvotāju maksātspēju. Tas savukārt tieši ietekmē pašvaldības budžetu-samazinās pašvaldības ieņēmumi, pieaugot iedzīvotāju parādiem par komunālajiem pakalpojumiem un nekustamā īpašuma nodokli, pieaug izdevumu apjoms sociālajiem pabalstiem un palīdzībai.

Neprognozējamais budžeta ieņēmumu samazinājums var apdraudēt pašvaldības funkciju izpildi.

Mērķdotācijas no valsts autoceļu fonda prognoze 2011.gadam ir 2010.gada līmenī. Faktiskā finanšu nepieciešamība pašvaldību ielu un ceļu uzturēšanai ir krietni lielāka. Ar nepietiekamo finansējumu būs grūti nodrošināt atbilstošu brauktuvju seguma kvalitāti un uzturēšanu.

Ņemot vērā to, ka valsts budžeta mērķdotācija izglītības funkciju nodrošināšanai apstiprināta 2011.gada astoņiem mēnešiem, t.i., no 2011.gada 1.janvāra līdz 31.augustam, nav zināms finansējuma apjoms uz vienu izglītojamo ar 2011.gada 1.septembri.

### ***Notikumi pēc bilances datuma***

Laika posmā no pārskata gada pēdējās dienas līdz finanšu pārskata parakstīšanas datumam nav bijuši nekādi notikumi, kuru rezultātā finanšu pārskatā būtu jāveic korekcijas vai kuri būtu jāpaskaidro.

### 3. PĀRSKATS PAR BAUSKAS NOVADA PAŠVALDĪBAS BUDŽETU

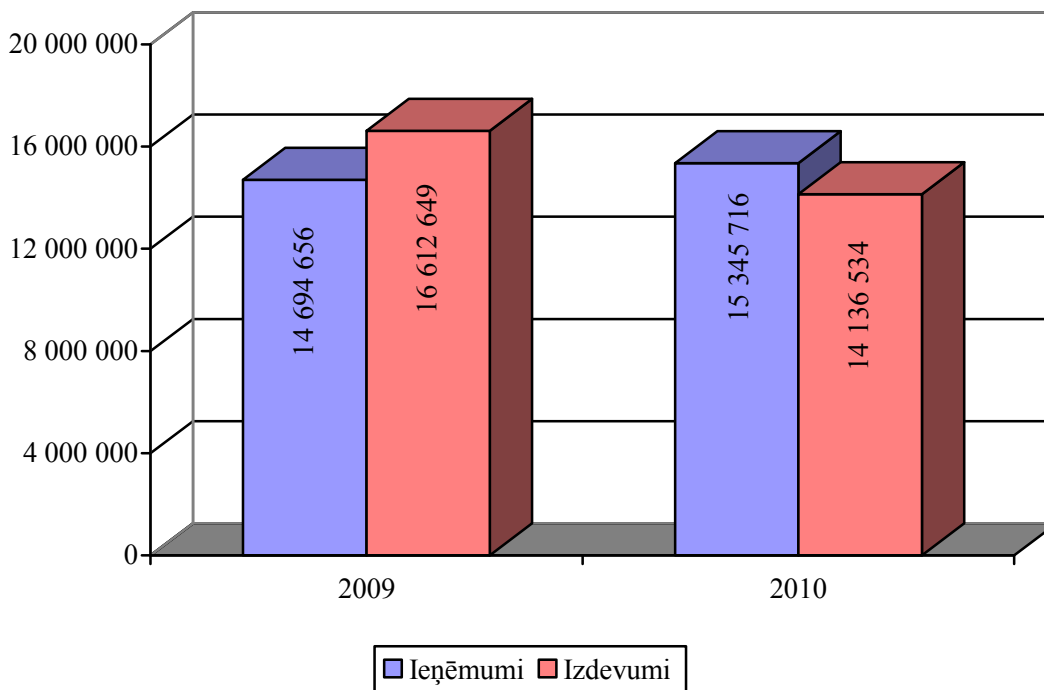
Bauskas novada budžets 2010.gadam apstiprināts 2010.gada 25.februārī ar Bauskas novada domes saistošajiem noteikumiem Nr.3 „Par Bauskas novada pašvaldības 2010.gada budžetu”.

Pamatojoties uz Pašvaldību aizņēmumu un galvojumu kontroles un pārraudzības padomes atļauju aizņēmumu piesaistei Eiropas Savienības projektu līdzfinansēšanai un priekšfinansēšanai, kā arī pašvaldības ieņēmumu un izdevumu precizēšanai, budžeta gada laikā apstiprināti astoņi grozījumi Bauskas novada domes saistošajos noteikumos Nr.3 „Par Bauskas novada pašvaldības 2010.gada budžetu” – 29.aprīlī, 22.jūnijā, 22.jūlijā, 26.augustā, 30.septembrī, 28.oktobrī, 25.novembrī, 23.decembrī.

Bauskas novada pašvaldības budžets sastāv no pamatbudžeta un speciālā budžeta. Speciālā budžeta ieņēmumus veido īpašiem mērķiem iezīmētie ieņēmumi (autoceļu (ielu) fonda līdzekļi, dabas resursu nodoklis) un ziedojumi un dāvinājumi.

Pašvaldības konsolidētā budžeta ieņēmumi 2010.gadā bija Ls 15 345 716, kas salīdzinājumā ar 2009.gadu ir par Ls 651 060 vairāk, un attiecībā pret plānoto ir 99,2%. Konsolidētā budžeta izdevumi sastādīja Ls 14 136 534, kas ir par Ls 2 476 115 mazāk nekā 2009.gadā, un attiecībā pret plānoto ir 93,9%.

*1.attēls. Konsolidētā budžeta ieņēmumi un izdevumi (latos)*



#### **Bauskas novada pašvaldības pamatbudžets**

##### *Pamatbudžeta ieņēmumi*

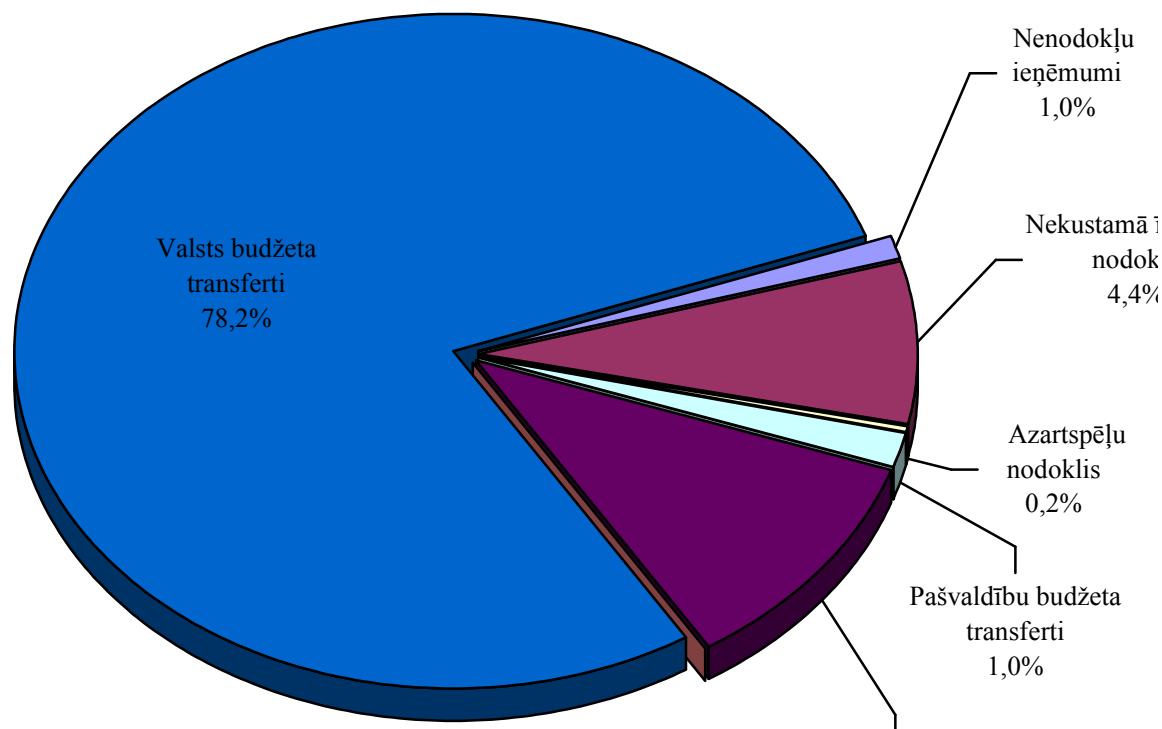
Pamatbudžets ir budžeta galvenā daļa, un tā ieņēmumus veido nodokļu ieņēmumi (iedzīvotāju ienākuma nodoklis, nekustamā īpašuma nodoklis, azartspēļu nodoklis), nenodokļu ieņēmumi (ieņēmumi no uzņēmējdarbības un īpašuma, pašvaldības nodevas un naudas sodi u.c.), budžeta iestāžu



ieņēmumi (ieņēmumi no budžeta iestāžu sniegtajiem maksas pakalpojumiem un citi pašu ieņēmumi), valsts budžeta transferti (mērķdotācijas un dotācijas pašvaldības budžetam, finansējums Eiropas Savienības projektu īstenošanai) un pašvaldību budžetu transferti (ieņēmumi par izglītības un sociālo funkciju nodrošināšanu, finansējums būvvaldes un bibliotēkas funkciju veikšanai u.c.).

Bauskas novada pašvaldības pamatbudžeta ieņēmumi 2010.gadā bija plānoti Ls 15 152 357 apjomā, bet izpildīti Ls 15 037 769 apjomā, t.i., 99,2% no plānotā. Salīdzinājumā ar 2009.gadu ieņēmumi palielinājušies par 5,6 % jeb Ls 791 650. Šo pieaugumu ietekmēja pašvaldības budžetā saņemtie nodokļu ieņēmumi un valsts budžeta transferti Eiropas Savienības struktūrfondu līdzfinansēto projektu īstenošanai.

**2.attēls. Pamatbudžeta ieņēmumu struktūra 2010.gadā**



Būtiskākais pašvaldību ieņēmumu avots ir iedzīvotāju ienākuma nodoklis, kas veidoja 44,5% no kopējiem kārtējā gada pamatbudžeta ieņēmumiem. Iedzīvotāju ienākuma nodokļa ieņēmumi 2010.gadā sastādīja Ls 6 693 283, kas ir 96,0% no plānotā, un par 9,6% jeb Ls 583 668 vairāk salīdzinājumā ar 2009.gadu. Ekonomiskā situācija valstī, bezdarbs un salīdzinoši zems atalgojuma līmenis bija par cēloni iedzīvotāju ienākuma nodokļa prognozes neizpildei.

Nekustamā īpašuma nodokļa ieņēmumi 2010.gadā iekasēti Ls 660 519 (tajā skaitā nodokļa parādi par iepriekšējiem gadiem Ls 42 320) apjomā, kas ir 99,5% no plānotā un par 23,9% jeb Ls 127 450 vairāk nekā 2009.gadā.

Saskaņā ar likumu „Par izložu un azartspēļu nodevu un nodokli” pašvaldības budžetā tiek ieskaitīti 25% no azartspēļu nodokļa ienākumiem par azartspēlēm, kuras tiek organizētas attiecīgās pašvaldības teritorijā. Azartspēļu nodokļa ieņēmumi 2010.gadā bija plānoti Ls 18 480 apjomā, bet faktiskā izpilde sastādīja Ls 19 005. Salīdzinājumā ar 2009.gadu nodokļa ieņēmumi samazinājušies par 31,8% jeb Ls 8 845.

Nenodokļu ieņēmumus veido procentu ieņēmumi par depozītiem un kontu atlikumiem, pašvaldību nodevas un naudas sodi, ko uzliek pašvaldības, ieņēmumi no pašvaldības īpašuma iznomāšanas un pārdošanas un citi nenodokļu ieņēmumi.

Pašvaldības budžetā tiek iemaksātas valsts nodevas - par apliecinājumiem un citu funkciju pildīšanu bāriņtiesās, par civilstāvokļa aktu reģistrāciju, grozīšanu un papildināšanu, par uzvārda, vārda un tautības ierakstu maiņu personu apliecinājošos dokumentos, par dzīvesvietas deklarēšanu.

Saskaņā ar likumu „Par pašvaldībām” ir noteiktas un pašvaldības budžetā tiek iemaksātas šādas pašvaldību nodevas - par reklāmas eksponēšanu, par tirdzniecību publiskās vietās, par būvatļauju saņemšanu, par dzīvnieku (suņu un kaķu) turēšanu.

Nenodokļu ieņēmumu sadaļā 2010.gadā iekasēti Ls 82 831, kas ir par 1,0% vairāk nekā plānots. Salīdzinājumā ar 2009.gadu samazinājums par 29,5%. Šo samazinājumu ietekmēja arī tas, ka no 2010.gada visām konsolidācijā iesaistītajām iestādēm, lai nodrošinātu vienotu klasifikācijas kodu pielietošanu pēc būtības vienveidīgiem darījumiem, ieņēmumi no īpašuma iznomāšanas tiek uzrādīti maksas pakalpojumu un citu pašu ieņēmumu sadaļā.

2010.gadā ieņēmumi no maksas pakalpojumiem un citi pašu ieņēmumi saņemti Ls 900 587 apmērā, kas ir par 1% jeb par Ls 8 803 mazāk nekā plānots. Ieņēmumi no vecāku maksām par bērnu uzturēšanos pirmsskolas izglītības iestādēs saņemti Ls 112 972 apmērā, par telpu nomu un īri - Ls 91 798, par dzīvokļu un komunālajiem pakalpojumiem – Ls 292 192, par biļešu realizāciju muzejos un kultūras namos – Ls 47 940, finansējums projekta īstenošanai – Ls 57 762. Šajā ieņēmumu sadaļā tiek uzskaitīti ieņēmumi no kursu organizēšanas, Būvvaldes un Dzimtsarakstu nodaļas sniegtajiem pakalpojumiem, dalības maksas un citi ieņēmumi.

Transfertu ieņēmumus veido maksājumi, kas veikti starp Bauskas novada pašvaldības un valsts vai citu pašvaldību budžetiem. Transferti veido 44,3% no kārtējā gada ieņēmumiem un ir otrais lielākais pašvaldības ieņēmumu avots.

2010.gadā transfertu ieņēmumi saņemti Ls 6 661 369 apmērā, kas ir 102,7% no plānotā un par 2,5% jeb Ls 164 673 vairāk nekā 2009.gadā. Transfertu ieņēmumu kopapjomā 97,7% sastādīja valsts budžeta transferti, bet 2,3% pašvaldību transferti.

**1.tabula. Bauskas novada pašvaldības pamatbudžeta ieņēmumi (latos)**

	2009		2010			izmaiņas 2010/200, %	
	izpilde	īpatsvars, %	plānots	izpilde	īpatsvars, %		plāna izpilde, %
<b>Ieņēmumi kopā</b>	<b>14 246 119</b>	<b>100.0</b>	<b>15 152 357</b>	<b>15 037 769</b>	<b>100.0</b>	<b>99.2</b>	<b>105.6</b>
Nodokļu ieņēmumi	6 670 534	46.8	7 655 889	7 372 807	49.0	96.3	110.5
Iedzīvotāju ienākuma nodoklis	6 109 615	42.9	6 973 869	6 693 283	44.5	96.0	109.6
Nekustamā īpašuma nodoklis	533 069	3.7	663 540	660 519	4.4	99.5	123.9
Azartspēļu nodoklis	27 850	0.2	18 480	19 005	0.1	102.8	68.2
Nenodokļu ieņēmumi	117 431	0.8	81 991	82 831	0.6	101.0	70.5
Ieņēmumi no uzņēmējdarbības un īpašuma	13 032	0.1	2 250	1 927	0.0	85.6	14.8
Valsts un pašvaldības nodevas	11 191	0.1	12 223	10 138	0.1	82.9	90.6
Naudas sodi	9 152	0.1	12 180	14 923	0.1	122.5	163.1
Pārējie nenodokļu ieņēmumi	59 449	0.4	54 229	54 258	0.4	100.1	91.3
Ieņēmumi no pašvaldības īpašuma pārdošanas	24 607	0.2	1 109	1 585	0.0	142.9	6.4
Maksas pakalpojumi un citi pašu ieņēmumi	948 774	6.7	909 390	900 587	6.0	99.0	94.9

Ārvalstu finanšu palīdzība	12 684	0.1	20 175	20 175	0.1	100.0	159.1
Transfertu ieņēmumi	6 496 696	45.6	6 484 912	6 661 369	44.3	102.7	102.5
Valsts budžeta transferti	2 318 784	16.3	6 331 131	6 510 853	43.3	102.8	280.8
<i>Valsts budžeta dotācija</i>	<i>292 248</i>	<i>2.1</i>	<i>319 743</i>	<i>364 882</i>	<i>2.4</i>	<i>114.1</i>	<i>124.9</i>
<i>Valsts budžeta mērķdotācija</i>	<i>823 296</i>	<i>5.8</i>	<i>3 454 095</i>	<i>3 454 137</i>	<i>23.0</i>	<i>100.0</i>	<i>419.5</i>
<i>Transferti Eiropas Savienības struktūrfondu finansēto projektu īstenošanai un pārējie transferti</i>	<i>733 236</i>	<i>5.1</i>	<i>1 671 292</i>	<i>1 878 482</i>	<i>12.5</i>	<i>112.4</i>	<i>256.2</i>
<i>Dotācija no pašvaldību finanšu izlīdzināšanas fonda</i>	<i>247 974</i>	<i>1.7</i>	<i>852 401</i>	<i>798 206</i>	<i>5.3</i>	<i>93.6</i>	<i>321.9</i>
<i>Pārējie valsts budžeta transferti</i>	<i>222 030</i>	<i>1.6</i>	<i>33 600</i>	<i>15 146</i>	<i>0.1</i>	<i>45.1</i>	<i>6.8</i>
Pašvaldību budžeta transferti	4 177 912	29.3	153 781	150 516	1.0	97.9	3.6

### ***Pamatbudžeta izdevumi***

Bauskas novada pašvaldības pamatbudžeta ieņēmumi un iepriekšējo periodu budžeta līdzekļu atlikumi pārskata gadā izlietoti likumā „Par pašvaldībām” noteikto pašvaldības autonomo funkciju izpildei. Budžeta izdevumi pārskatā atspoguļoti atbilstoši funkcionālajām kategorijām, kas raksturo izdevumu struktūru atbilstoši funkcijām vai nozarēm – vispārējie valdības dienesti, sabiedriskā kārtība un drošība, izglītība, ekonomiskā darbība, vides aizsardzība, pašvaldības teritoriju un mājokļu apsaimniekošana, veselība, kultūra un sports, sociālā aizsardzība.

Bauskas novada pašvaldībai veicot budžeta izdevumu samazināšanu, tajā skaitā strukturālas reformas, pamatbudžeta izdevumi 2010.gadā, salīdzinot ar iepriekšējo gadu, samazinājās par Ls 2 039 985 (par 12,8%) un sastādīja Ls 13 848 907.

Eiropas Savienības struktūrfondu un ārvalstu finanšu palīdzības projektu īstenošanai 2010.gadā izlietoti Ls 1 970 454.

### ***2. tabula. Bauskas novada pašvaldības pamatbudžeta izdevumi atbilstoši funkcionālajām kategorijām (latos)***

	2009		2010				izmaiņas 2010/2009, %
	izpilde	īpatsvars, %	plānots	izpilde	īpatsvars, %	plāna izpilde, %	
Vispārējie valdības dienesti	1 994 137	12.6	1 501 303	1 438 096	10.4	95.8	72.1
t.sk. pašvaldības budžeta parāda darījumi	491 086	3.1	492 150	491 084	3.5	99.8	100.0
Sabiedriskā kārtība un drošība	131 981	0.8	58 406	54 152	0.4	92.7	41.0
Ekonomiskā darbība	1 257 991	7.9	976 458	761 979	5.5	78.0	60.6
Vides aizsardzība	139 323	0.9	65 106	63 179	0.5	97.0	45.3
Pašvaldības teritoriju un mājokļu apsaimniekošana	1 114 260	7.0	1 490 000	1 413 841	10.2	94.9	126.9
Veselība	33 162	0.2	-	-	-	-	-

Atpūta, kultūra un reliģija	1 294 319	8.1	1 708 387	1 617 455	11.7	94.7	125.0
Izglītība	8 354 378	52.6	7 284 917	6 989 122	50.4	95.9	83.7
Sociālā aizsardzība	1 569 341	9.9	1 582 197	1 511 083	10.9	95.5	96.3
<b>Izdevumi kopā</b>	<b>15 888 892</b>	<b>100.0</b>	<b>14 666 774</b>	<b>13 848 907</b>	<b>100.0</b>	<b>94.4</b>	<b>87.2</b>

Vispārējo valdības dienestu darbības nodrošināšanai izlietoti Ls 1 438 096 jeb 10,4% no kopējiem pamatbudžeta izdevumiem, tajā skaitā pašvaldības budžeta parāda darījumu nomaksai (aizņēmumu procentu maksājumi un apkalpošanas maksa) Ls 491 084 (3,5% no kopējiem izdevumiem). Izpildvaras jeb pašvaldības pārvaldes funkcijas saskaņā ar likumu „Par pašvaldībām” nodrošina Bauskas novada dome. Šo funkciju īstenošanu saskaņā ar apstiprināto Bauskas novada domes nolikumu nodrošina ievēlētie deputāti, domes vadība, struktūrvienības, kā arī pagastu pārvalžu administrācijas. 2010.gadā pašvaldības pārvaldes darbības nodrošināšanai izlietoti Ls 947 012 jeb 6,9% no kopējiem pamatbudžeta izdevumiem, salīdzinot ar 2009.gadu par 28% mazāk.

Sabiedriskās kārtības un drošības pasākumiem (bāriņtiesu, pagastu kārtībnieku, ugunsdrošības speciālistu un pasākumu darbības nodrošināšanai) izlietoti Ls 54 152 jeb 0,4% no kopējiem pamatbudžeta izdevumiem, kas ir par 59% mazāk nekā 2009.gadā.

Ekonomiskajai darbībai (izdevumi Būvvaldes, Tūrisma informācijas centra darbības nodrošināšanai, ceļu uzturēšanai, ielu un ceļu rekonstrukcijai Eiropas Savienības līdzfinansētos projektos) izlietoti Ls 761 979 jeb 5,5% no kopējiem pamatbudžeta izdevumiem, salīdzinot ar 2009.gadu par 39,4% mazāk.

Vides aizsardzības pasākumiem izlietoti Ls 63 179 jeb 0,5% no kopējiem pamatbudžeta izdevumiem, kas ir par 54,7% mazāk nekā 2009.gadā. Budžeta sadaļā paredzētie līdzekļi lietoti atkritumu un notekūdeņu apsaimniekošanai, vides piesārņojuma novēršanai un samazināšanai, projektu īstenošanai.

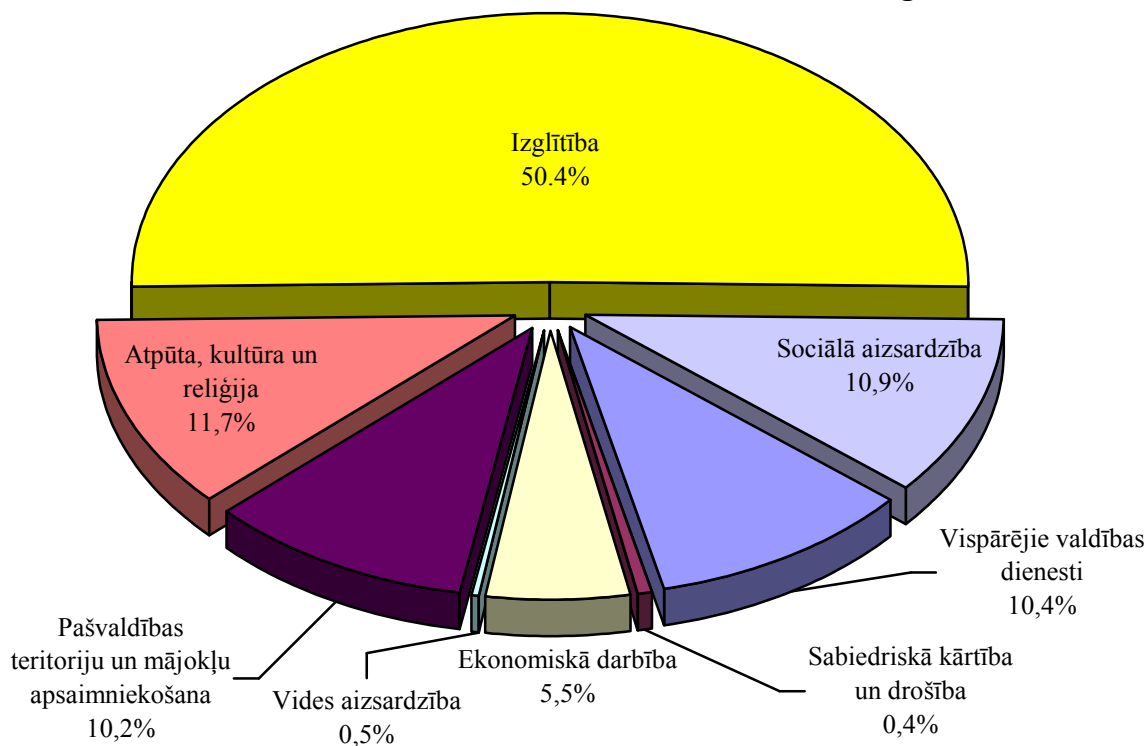
Pašvaldības teritoriju un mājokļu apsaimniekošanai izlietoti Ls 1 413 841 jeb 10,2% no kopējiem pamatbudžeta izdevumiem, salīdzinot ar 2009.gadu par 26,9% vairāk. Šajā sadaļā līdzekļi paredzēti komunālās saimniecības uzturēšanai, ūdensapgādei, ielu apgaismošanai, teritoriju labiekārtošanai un ikdienas uzturēšanas darbu veikšanai, pašvaldību dzīvojamā fonda uzturēšanai un remontiem, īpašumu apsaimniekošanai, projektu īstenošanai, ielu apgaismošanai, komunālo dienestu darbinieku atlīdzībai.

Atpūtai, kultūrai un reliģijai - Ls 1 617 455 jeb 11,7% no kopējiem pamatbudžeta izdevumiem, kas ir par 25,0% vairāk nekā 2009.gadā. Budžeta sadaļā paredzētie līdzekļi lietoti sporta un kultūras pasākumiem, sporta namam, bibliotēkām, muzejiem, kultūras namiem, korjiem, projektu īstenošanai, kultūras un sporta darbinieku darbības nodrošināšanai.

Bauskas novada pašvaldības kopējā izdevumu struktūrā 2010.gadā galvenais izdevumu virziens bija izglītība – novirzīti Ls 6 989 122 jeb 50,4% no kopējiem pamatbudžeta izdevumiem, salīdzinot ar 2009.gadu par 16,3% mazāk. Izdevumi ietver atlīdzību pedagogiem un saimnieciskajam personālam, skolas ēku un telpu uzturēšanu, bērnu un skolēnu ēdināšanu, skolēnu pārvadājumus, norēķinus par izglītības iestāžu sniegtajiem pakalpojumiem, pakalpojumu samaksu, krājumu, materiālu, energoresursu, inventāra, grāmatu un periodikas iegādi, kā arī izdevumus Eiropas Savienības līdzfinansēto projektu īstenošanai izglītības jomā.

Sociālajai aizsardzībai (sociālo darbinieku, pensionātu, bērnu, mājas aprūpētāju darba nodrošināšanai un sociālo pabalstu izmaksai) izlietoti Ls 1 511 083 jeb 10,9% no kopējiem pamatbudžeta izdevumiem, kas ir par 3,7% mazāk nekā 2009.gadā. Sociālajiem pabalstiem izlietoti Ls 461 106.

3.attēls. Pamatbudžeta izdevumu struktūra 2010.gadā



Būtiskāko 2010.gada izdevumu daļu atbilstoši izdevumu ekonomiskajām kategorijām sastādīja kārtējie izdevumi Ls 10 565 255 apmērā jeb 76,3% no izdevumu kopapjoma. Tie ietver izdevumus atalgojumam, darba devēja valsts sociālās apdrošināšanas obligātajām iemaksām, komandējumu un dienesta braucienu un pakalpojumu apmaksai, krājumu, materiālu, energoresursu, biroja preču un inventāra iegādei un nodokļu maksājumiem.

3.tabula. Bauskas novada pašvaldības pamatbudžeta izdevumi atbilstoši ekonomiskajām kategorijām (latos)

	2009		2010				izmaiņas 2010/2009, %
	izpilde	īpatsvars, %	plānots	izpilde	īpatsvars, %	plāna izpilde, %	
Uzturēšanas izdevumi	13 214 037	83.2	12 651 497	12 182 669	88.0	96.3	92.2
Kārtējie izdevumi	12 072 357	76.0	10 995 823	10 565 255	76.3	96.1	87.5
Atalgojums	7 069 206	44.5	5 978 134	5 813 972	42.0	97.3	82.2
Valsts sociālās apdrošināšanas obligātās iemaksas	1 702 838	10.7	1 467 655	1 416 624	10.2	96.5	83.2
Procentu izdevumi	476 936	3.0	472 203	471 148	3.4	99.8	98.8
Subsīdijas, dotācijas un sociālie pabalsti	359 153	2.3	937 152	903 773	6.5	96.4	251.6
Transferti	305 591	1.9	246 319	242 493	1.8	98.4	79.4

Kapitālie izdevumi	2 674 855	16.8	2 015 277	1 666 238	12.0	82.7	62.3
<b>Izdevumi kopā</b>	<b>15 888 892</b>	<b>100.0</b>	<b>14 666 774</b>	<b>13 848 907</b>	<b>100.0</b>	<b>94.4</b>	<b>87.2</b>

### ***Bauskas novada pašvaldības speciālais budžets***

Speciālais budžets – budžeta daļa, kuru veido īpašiem mērķiem iezīmēti ieņēmumi. Tie ir ieņēmumi no maksas pakalpojumiem un citi pašu ieņēmumi, transferti, kā arī izdevumi, kurus paredzēts segt no šiem ieņēmumiem.

### ***Speciālā budžeta ieņēmumi***

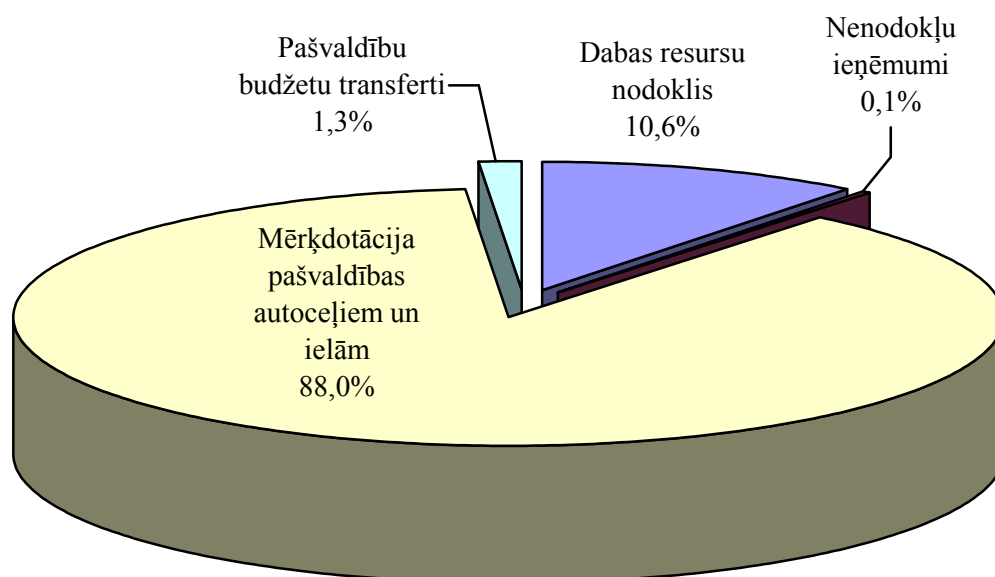
Bauskas novada pašvaldības speciālā budžeta ieņēmumi 2010.gadam plānoti Ls 301 978, tajā skaitā mērķdotācija no valsts budžeta pašvaldības autoceļu (ielu) finansēšanai Ls 264 017, dabas resursu nodoklis Ls 33 756, pārējie ieņēmumi Ls 4 320.

2010.gada speciālā budžeta ieņēmumi izpildīti Ls 299 935 apjomā, t.i., 99,3 % attiecībā pret plānoto.

***4.tabula. Bauskas novada pašvaldības speciālā budžeta ieņēmumi (latos)***

	2009		2010			
	izpilde	īpatsvars, %	plānots	izpilde	īpatsvars, %	plāna izpilde, %
Nodokļu ieņēmumi -Dabas resursu nodoklis	31 140	7.1	33 756	31 811	10.6	94.2
Nenodokļu ieņēmumi	1 726	0.4	115	231	0.1	200.9
Maksas pakalpojumi un citi pašu ieņēmumi	39 977	9.2	250	36	0.0	14.4
Mērķdotācija pašvaldības autoceļiem un ielām	222 305	50.9	264 017	264 017	88.0	100
Pašvaldību budžetu transferti	141 211	32.4	3 840	3 840	1.3	100
<b>Ieņēmumi kopā</b>	<b>436 359</b>	<b>100.0</b>	<b>301 978</b>	<b>299 935</b>	<b>100.0</b>	<b>99.3</b>

4.attēls. Speciālā budžeta ieņēmumu struktūra 2010.gadā



Bauskas novada speciālā budžeta 2010.gada ieņēmumus veidoja:

- nodokļa ieņēmumi - dabas resursu nodoklis;
- nenodokļu ieņēmumi - pašvaldību budžeta procentu ieņēmumi par kontu atlikumiem kredītiestādēs;
- maksas pakalpojumi un citi pašu ieņēmumi;
- valsts budžeta transferti - mērķdotācijas pašvaldību autoceļu (ielu) fondam;
- pašvaldības budžeta transferti – pašvaldības pamatbudžeta līdzekļi autoceļu uzturēšanai.

#### Speciālā budžeta izdevumi

2010.gadā speciālā budžeta līdzekļi izlietoti pašvaldības autoceļu un ielu uzturēšanai (ielu bedrīšu remontam, grantēto ielu uzturēšanai, ielu uzturēšanai ziemā un ielu horizontālo apzīmējumu atjaunošanai), atkritumu un notekūdeņu apsaimniekošanai, ūdensapgādei, teritoriju un īpašuma apsaimniekošanai.

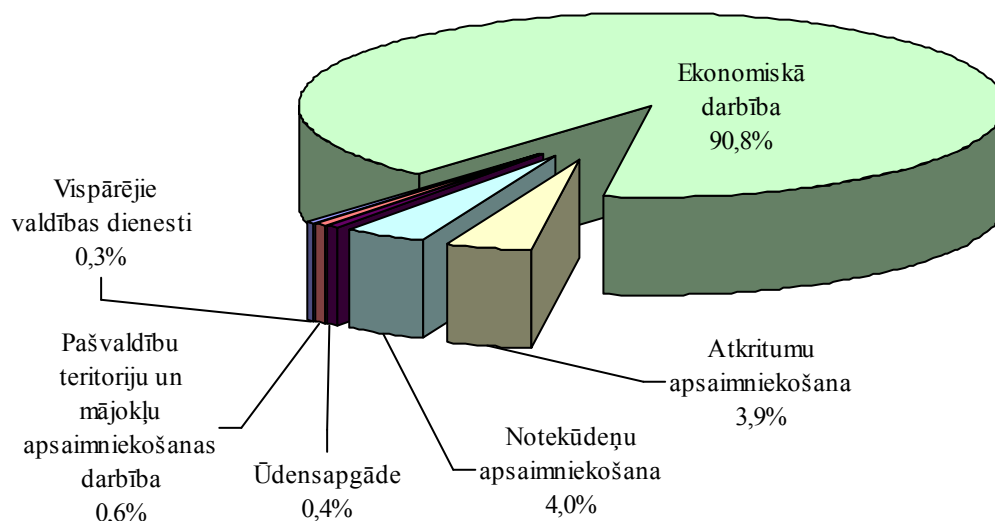
5.tabula. Bauskas novada pašvaldības speciālā budžeta izdevumi atbilstoši funkcionālajām kategorijām (latos)

	2009		2010				izmaiņas 2010/2009, %
	izpilde	īpatsvars, %	plānots	izpilde	īpatsvars, %	plāna izpilde, %	
Vispārējie valdības dienesti	1 488	0.2	1 165	841	0.3	72.2	56.5
Ekonomiskā darbība	612 768	87.2	313 915	250 688	90.8	79.9	40.9
Vides aizsardzība	33 866	4.8	47 287	21 741	7.9	46.0	64.2
Pašvaldības teritoriju un mājokļu apsaimniekošana	50 342	7.2	21 020	2 735	1.0	13.0	5.4
Atpūta, kultūra un reliģija	<sup>3</sup> 494	0.6	371	-	-	-	-
<b>Izdevumi kopā</b>	<b>702 958</b>	<b>100.0</b>	<b>383 758</b>	<b>276 005</b>	<b>100.0</b>	<b>71.9</b>	<b>39.3</b>

**6.tabula. Bauskas novada pašvaldības speciālā budžeta izdevumi atbilstoši ekonomiskajām kategorijām (latos)**

	2009		2010			izmaiņas 2010/2009, %	
	izpilde	īpatsvars, %	plānots	izpilde	īpatsvars, %		plāna izpilde, %
Uzturēšanas izdevumi	438 627	62.4	342 168	265 464	96.2	77.6	60.5
Kārtējie izdevumi	438 076	62.3	342 168	265 464	96.2	77.6	60.6
<i>Atalgojums</i>	21 837	3.1	6 811	5 116	1.9	75.1	23.4
<i>Valsts sociālās apdrošināšanas obligātās iemaksas</i>	4 411	0.6	1 642	1 186	0.4	72.2	26.9
Procentu izdevumi	551	0.1	-	-	-	-	-
Kapitālie izdevumi	264 331	37.6	41590	10 541	3.8	25.3	4.0
<b>Izdevumi kopā</b>	<b>702 958</b>	<b>100.0</b>	<b>383 758</b>	<b>276 005</b>	<b>100.0</b>	<b>71.9</b>	<b>39.3</b>

**5.attēls. Speciālā budžeta izdevumu struktūra 2010.gadā**



### Bauskas novada pašvaldības ziedojumi un dāvinājumi

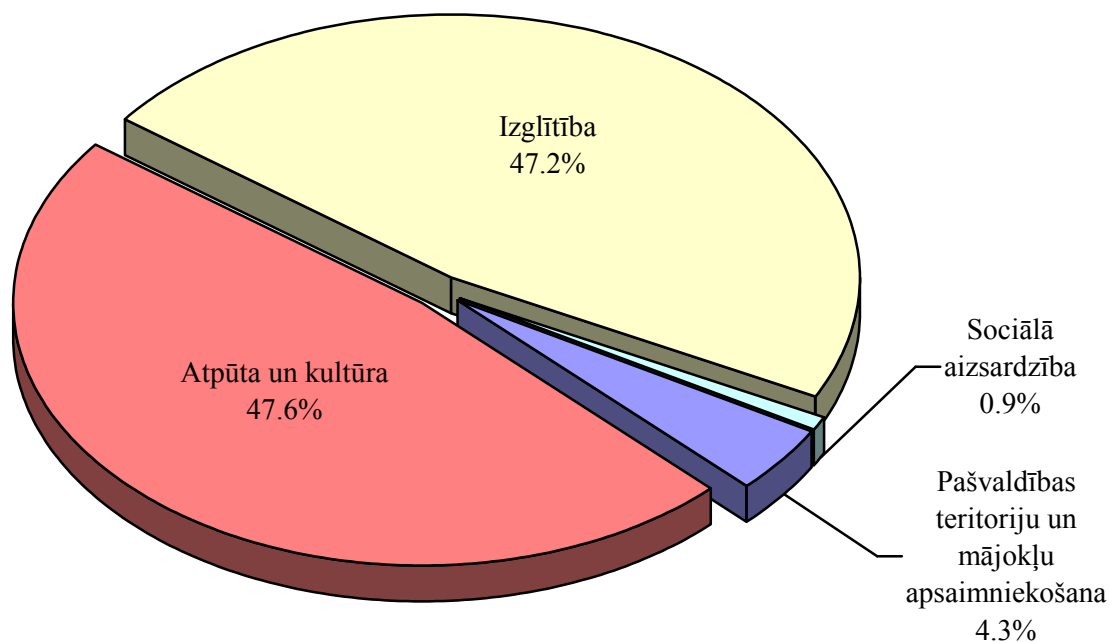
Pārskata periodā no juridiskām un fiziskām personām saņemti ziedojumi naudā par kopējo summu Ls 8 012, tajā skaitā no *juridiskajām* personām Ls 4 339, no *fiziskajām* personām Ls 3 673.

**7.tabula. Ziedojumu un dāvinājumu izdevumi atbilstoši funkcionālajām kategorijām (latos)**

	2009		2010		izmaiņas 2010/2009, %
	izpilde	īpatsvars, %	izpilde	īpatsvars, %	
Pašvaldības teritoriju un mājokļu apsaimniekošana	-	-	500	4.3	-
Veselība	2 000	9.6	-	-	-
Atpūta, kultūra un reliģija	12 120	58.3	5 531	47.6	45.6
Izglītība	5 631	27.1	5 491	47.2	97.5
Sociālā aizsardzība	1 048	5.0	100	0.9	9.5
<b>Izdevumi kopā</b>	<b>20 799</b>	<b>100.0</b>	<b>11 622</b>	<b>100.0</b>	<b>55.9</b>



6.attēls. Ziedojumu un dāvinājumu izdevumu struktūra 2010.gadā



2010.gadā ziedojumu un dāvinājumu budžeta līdzekļi izlietoti atbilstoši paredzētajiem mērķiem Ls 11 622 apmērā.

Bauskas novada administrācijai AS „SEB banka” ziedojsi Ls 2 150, no tiem Ls 2 000 - novada svētku organizēšanai, Ls 150 labākā gada skolotāja apbalvošanai. Bauskas pilsētas pārvalde no Latvijas Krājbankas saņēmusi ziedojumu Ls 500, kas izlietoti pilsētas teritorijas labiekārtošanai. Vecsaules pagasta pārvalde no privātpersonas saņēmusi ziedojumu Ls 100, kas izlietots mūzikas centra iegādei pansijā „Kūdra”. Īslīces pagasta pārvalde no SIA PS „Līdums” saņēmusi Ls 250 pensionāru vakara organizēšanai, savukārt no iepriekšējā gadā saņemtā ziedojuma Ls 3 000 no SIA „Gaižēni” infrastruktūras attīstībai tika pabeigta kultūras nama renovācija.

Bauskas pils muzejs no privātpersonu saziēdotajiem Ls 239 papildinājis muzeja eksponātu krājumus. Ceraukstes pagasta Viļa Plūdoņa muzejā privātpersonu saziēdotie Ls 22 izlietoti muzeja pasākumu rīkošanai par Ls 21.

Izglītības iestādes saņēmušas ziedojumus trūcīgo bērnu ēdināšanas izdevumu segšanai: Bauskas pilsētas pamatskola Ls 80, Bauskas 2.vidusskola Ls 80, Mežgaļu pamatskola Ls 126, Bauskas pilsētas Kristīgā pamatskola Ls 1 158, arī iepriekšējā gadā ziedotie Ls 812 izlietoti bērnu ēdināšanai. Mežotnes pamatskola saņēmusi Ls 1 468, no kuriem Ls 1 273 izlietoti bērnu ēdināšanai. Codes pamatskola no Hedemoras skolas (Zviedrija) saņēmusi Ls 810, no kuriem bērnu ēdināšanai izlietoti Ls 483, mācību līdzekļu iegādei Ls 150. Pirmsskolas izglītības iestāde „Zīlīte” saņēmusi ziedojumu Ls 300 trūcīgo bērnu ēdināšanas izdevumu segšanai. Bauskas 1.vidusskola par iepriekšējā gadā ziedotiem Ls 150 apbalvojusi ar naudas balvu labāko skolnieku. Pamūšas speciālajai internātpamatskolai privātpersona ziedojsi Ls 100 apģērba iegādei smagi slimajiem bērniem. Griķu pamatskola no Hedemoras kristīgās organizācijas (Zviedrija) saņēmusi Ls 629, ko izlietojsi dārza traktora iegādei.

## Bauskas novada pašvaldības saistības un galvojumi

### *Aizņēmumu saistības*

Bauskas novada pašvaldības aizņēmumu saistības 31.12.2010. bija 8 340 951 lats, tajā skaitā:

- 7 759 486 lati (eiro valūtā);
- 581 465 latos.

Pēc aizdevēja saistību apjoms iedalās:

- aizņēmumi no Valsts kases – Ls 8 286 988;
- aizņēmumi no Vides investīciju fonda – Ls 12 083;
- finanšu līzings no komercbankām – Ls 41 880.

Salīdzinot ar 2009.gadu, kopējais pašvaldības saistību apjoms ir samazinājies par 724 729 latiem.

2010.gadā ir veikta aizņēmumu pamatsummas atmaksa 903 685 latu apmērā.

Eiropas Savienības struktūrfondu līdzfinansētu projektu īstenošanai 2010.gadā saņemti aizņēmumi 638 239 latu apmērā.

### ***8.tabula. Bauskas novada pašvaldības aizņēmumu saraksts 31.12.2010.***

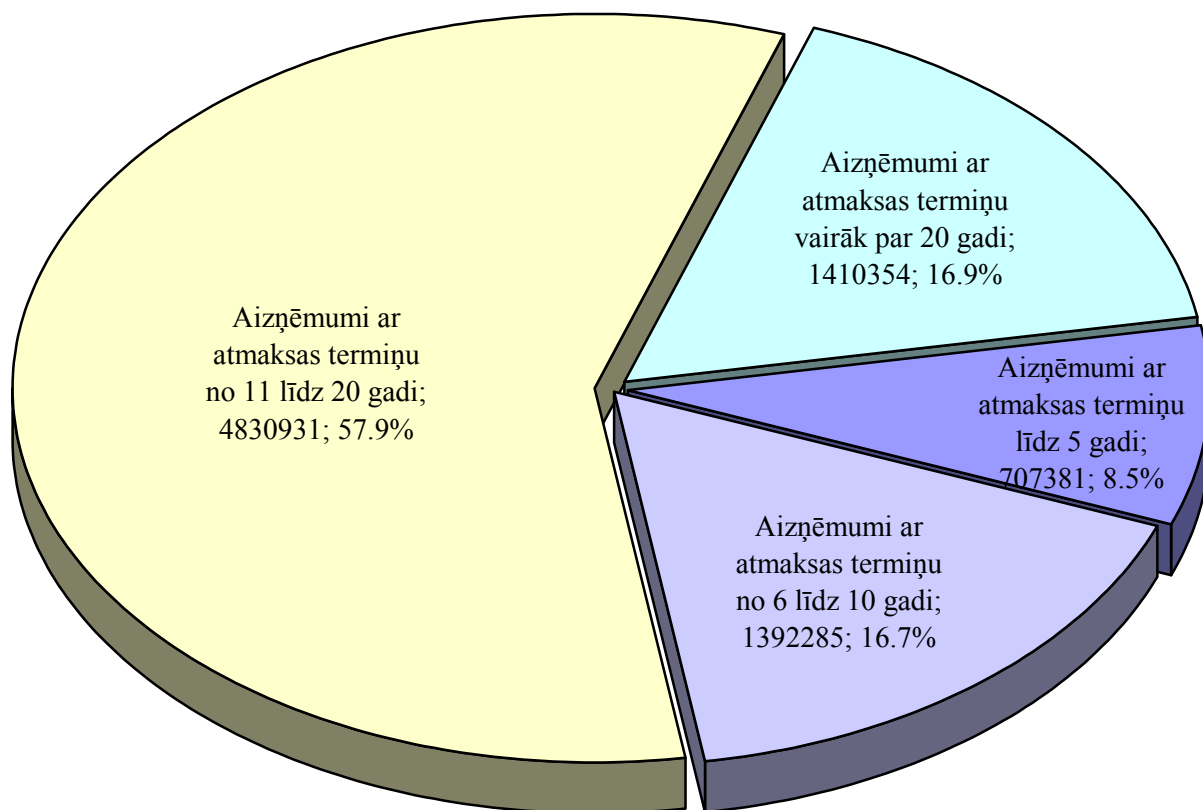
N.p.k.	Aizdevējs	Mērķis	Līguma parakstīšanas datums	Atmaksas termiņš	Aizņēmuma saistības uz 31.12.2010 (latos)
1	Hipolīzings	Finanšu līzings automašīnas PEUGEOT EXPERT iegādei	08.07.2010	10.07.2011	7 201
2	SEB Unilīzings	Finanšu līzings automašīnas NISSAN X- TRAIL iegādei	27.06.2007	25.06.2012	5 042
3	Vides investīciju fonds	Codes pagasta notekūdeņu rekonstrukcijai	07.10.2003	01.10.2018	12 083
4	Hipolīzings	Vieglās automašīnas OPEL COMBO iegādei	18.08.2008	25.08.2013	5 987
5	Valsts kase	Norvēģijas valdības divpusējā finanšu instrumenta projekta „Atjaunojamo energoresursu izmantošanas potenciāls Bauskas novadā” īstenošanai	30.04.2010	20.07.2019	15 498
6	Hansa Līzings	Finanšu līzings autobusa iegādei	18.07.2008	15.07.2013	16 383
7	Valsts kase	ERAF projekta „Vispārējās vidējās izglītības kvalitātes paaugstināšana prioritārajos mācību priekšmetos Bauskas pilsētas 2.vidusskolā” īstenošanai	30.04.2010	20.07.2019	4 161
8	Valsts kase	ERAF projekta „Uzvaras ielas rekonstrukcija no Brīvības bulvāra līdz Baznīcas ielai Bauskas pilsētā” īstenošanai	18.10.2010	20.10.2019	78 772

9	Valsts kase	ERAF projekta „PII "Pasaulīte" ēkas Dārza ielā 3 rekonstrukcija un ēku Saules ielā 8 renovācija” īstenošanai	02.11.2009	20.07.2019	101 409
10	Valsts kase	Rūpniecības ielas rekonstrukcijai	11.05.2007	20.01.2027	290 550
11	Valsts kase	ELFLA projekta „Ceļa "Lejas – Valteķi - Bardžūni" rekonstrukcija” īstenošanai	21.10.2009	20.05.2014	51 231
12	Valsts kase	Codes pamatskolas avārijas situācijas novēršanai un rekonstrukcijai	15.11.2002	20.10.2012	9 200
13	Valsts kase	SAPARD projekta „Codes pagasta A grupas ceļa A7-Rotkalni un B grupas ceļa Riekstiņi-Strautnieki-Bauska-Vecsaules šoseja rekonstrukcija” īstenošanai	13.05.2004	20.03.2014	13 305
14	Valsts kase	ELGF projekta „Bauskas rajona Gailīšu pagasta pašvaldības Šmuļi - Buku birzs-Uzvāra Nr.A3 ceļa rekonstrukcija” īstenošanai	19.11.2009	20.11.2012	31 337
15	Valsts kase	Uzvaras vidusskolas sporta zāles būvniecībai	02.04.2007	20.03.2027	107 128
16	Valsts kase	Uzvaras vidusskolas sporta zāles būvniecībai	09.08.2005	05.03.2021	112 498
17	Valsts kase	Mežotnes pamatskolas logu nomaiņai	19.12.2006	20.12.2011	2 000
18	Valsts kase	Skolas logu nomaiņai	23.02.2007	20.12.2012	3 800
19	Valsts kase	ELGF projekta „Pašvaldības autoceļa Ozolaine - Kraukļi rekonstrukcija” īstenošanai	22.04.2009	20.04.2024	2 473
20	Valsts kase	ELFLA projekta „Ozolaines ielas rekonstrukcija” īstenošanai	22.04.2009	20.04.2024	58 232
21	Valsts kase	ELGF projekta „Mežotnes pagasta autoceļa Katrīnas - Lāči rekonstrukcija” īstenošanai	21.10.2009	20.12.2019	15 552
22	Hipolīzings	Finanšu līzings vieglās automašīnas HUNDAI TERRACAN iegādei	13.02.2007	28.02.2013	6 443
23	Hipolīzings	Finanšu līzings automašīnas PEUGEOT iegādei	03.03.2008	10.03.2011	824
24	Valsts kase	ELFLA projekta „ Kultūras centrs „Kamarde” Gailīšu pagastā rekonstrukcija” īstenošanai	23.04.2010	20.12.2014	22 036
25	Valsts kase	ELGF projekta „Pašvaldības autoceļa „A7 – Rotkalni - A7” posma rekonstrukcija” īstenošanai	20.05.2010	20.12.2011	6 023
26	Valsts kase	Brunavas pašvaldības autoceļu remontam	20.05.2010	20.06.2015	14 202
27	Valsts kase	ERAF projekta „Jauncodes ciema ūdens apgādes sistēmas Dreņģerkalns rekonstrukcija” īstenošanai	20.05.2010	20.09.2026	29 733

28	Valsts kase	Komunālās saimniecības traktora iegādei	20.05.2010	20.12.2017	25 782
29	Valsts kase	Ūdenssaimniecības renovācijas projekta tehniskās dokumentācijas izstrādei	20.05.2010	20.02.2018	12 633
30	Valsts kase	Kohēzijas fonda „Zemgales reģiona sadzīves atkritumu apsaimniekošana Latvijā” līdzfinansējuma nodrošināšanai	24.05.2010	20.07.2027	310 962
31	Valsts kase	Ēkas Dārza ielā 9 rekonstrukcijas 1.kārtai	24.05.2010	20.01.2027	914 329
32	Valsts kase	Nekustamā īpašuma „Kultūras nams” Īslīces pagastā iegādei	24.05.2010	20.07.2027	212 021
33	Valsts kase	Daudzfunkcionālā sociālā un izglītības centra "Lilijas" renovācijai	24.05.2010	20.08.2016	62 531
34	Valsts kase	Uzvaras vidusskolas sporta zāles būvniecības pabeigšanai	24.05.2010	20.07.2026	210 285
35	Valsts kase	Plūdoņa ielas rekonstrukcijai	24.05.2010	20.03.2016	113 517
36	Valsts kase	ERAF projekta „Jauncodes ūdens apgādes sistēmas Dreņģerkalns rekonstrukcija” īstenošanai	24.05.2010	20.12.2020	66 759
37	Valsts kase	Dzīvojamās mājas Bauskā, Rīgas ielā 64B rekonstrukcijai	24.05.2010	20.03.2016	82 339
38	Valsts kase	ERAF projekta „Daudzfunkcionālā rehabilitācijas centra izveide Bauskas pilsētā” līdzfinansējuma nodrošināšanai	24.05.2010	20.03.2016	112 069
39	Valsts kase	Bauskas pilsētas vispārizglītojošo skolu un PII logu nomaiņai	24.05.2010	20.10.2015	141 911
40	Valsts kase	Griķu pamatskolas sporta zāles un piecu mācību telpu projektēšanai, celtniecībai un aprīkošanai	24.05.2010	20.07.2032	189 129
41	Valsts kase	Uzvaras vidusskolas sporta zāles piebūves būvniecības pabeigšanai	24.05.2010	20.12.2027	116 317
42	Valsts kase	Codes pamatskolas sporta zāles būvniecībai	24.05.2010	20.12.2033	541 172
43	Valsts kase	Mežgaļu pamatskolas jumta seguma un konstrukciju renovācijai	24.05.2010	20.02.2018	62 626
44	Valsts kase	ERAF projekta „Gājēju celiņa izbūve gar II šķiras valsts autoceļu Vecsaule – Rudzi – Code” īstenošanai	24.05.2010	20.12.2020	41 942
45	Valsts kase	Bauskas pilsētas infrastruktūras objektu rekonstrukcijai	24.05.2010	20.04.2028	1 844 836
46	Valsts kase	Daudzfunkcionālā izglītības centra Dārza ielā 9, Bauskā rekonstrukcijas pabeigšanai	24.05.2010	20.04.2028	377 951
47	Valsts kase	Bauskas pašvaldības īpašumā esošo ēku renovācijai	24.05.2010	20.04.2028	356 114

48	Valsts kase	Griķu pamatskolas sporta zāles un piecu mācību telpu projektēšanai, celtniecībai un aprīkošanai	24.05.2010	20.08.2033	680 053
49	Valsts kase	Sabiedriski sociālā centra „Ērgļi” remontam	24.05.2010	20.11.2018	308 045
50	Valsts kase	ELFLA projekta „Codes pamatskolas sporta laukuma rekonstrukcija” īstenošanai	24.05.2010	20.12.2020	54 476
51	Valsts kase	Latvijas-Lietuvas pārrobežu sadarbības projekta "Amatniecības pārrobežu sadarbības tīkls kā Latvijas - Lietuvas pierobežas pievilcības veicinātājs" īstenošanai	03.06.2010	20.05.2020	46 922
52	Valsts kase	Latvijas-Lietuvas pārrobežu sadarbības projekta „Atraktīvu un pieejamu muzeju attīstība Zemgalē un Ziemeļlietuvā” īstenošanai	03.06.2010	20.05.2020	61 294
53	Valsts kase	ELGF projekta „Gailīšu pagasta Šmuļi - Buku birzs - Uzvara A3 ceļa rekonstrukcija, 2.etaps” īstenošanai	16.06.2010	20.05.2020	89 770
54	Valsts kase	ERAF projekta „Drošas un pieejamas mācību vides izveidošana izglītojamiem ar speciālajām vajadzībām Pamūšas SIS” īstenošanai	16.06.2010	20.05.2020	34 392
55	Valsts kase	ELGF projekta „Mežotnes pagasta Apvedceļa ielas rekonstrukcija” īstenošanai	04.08.2010	20.05.2020	4 942
56	Valsts kase	KPFI projekta „Bauskas pilsētas PII „Pasaulīte” un „Zilīte” energoefektivitātes paaugstināšana” īstenošanai	05.08.2010	20.05.2020	61 607
57	Valsts kase	ELGF projekta „Īslīces pašvaldības ceļa Jūriņas -Padegas rekonstrukcija” īstenošanai	27.08.2010	20.05.2020	1 253
58	Valsts kase	ELFLA projekta „Īslīces kultūras nama 3.stāva rekonstrukcija, Skolas un Parka ielu rekonstrukcija- asfaltēšana, pašvaldības ceļu Vējdzirnavas - Stērstiņu un Jūriņas - Padegas rekonstrukcija- apgaismes līniju ievilkšana" īstenošanai	08.10.2010	20.05.2020	13 562
59	Valsts kase	ELFLA projekta „Ceraukstes pagasta publiskās infrastruktūras uzlabošana” īstenošanai	19.10.2010	20.09.2020	63 167
60	Valsts kase	ERAF projekta „Bauskas vēsturiskā centra atjaunošana jaunu tūrisma produktu attīstībai” īstenošanai	20.10.2010	20.05.2020	103 140
<b>x</b>	<b>Kopā</b>	<b>x</b>	<b>x</b>	<b>x</b>	<b>8 340 951</b>

7.attēls. Aizņēmumu sadalījums pēc pamatsummas atmaksas termiņa uz 31.12.2010. (latos)



2011.gadā plānota aizņēmumu atmaksa 1 039 288 Ls apmērā.

### Galvojumi

Neatmaksāto galvojumu apjoms 2010.gada 31.decembrī bija 96 757 lati, salīdzinot ar 2009.gadu, kopējais pašvaldības galvojumu apjoms ir samazinājies par Ls 66 230.

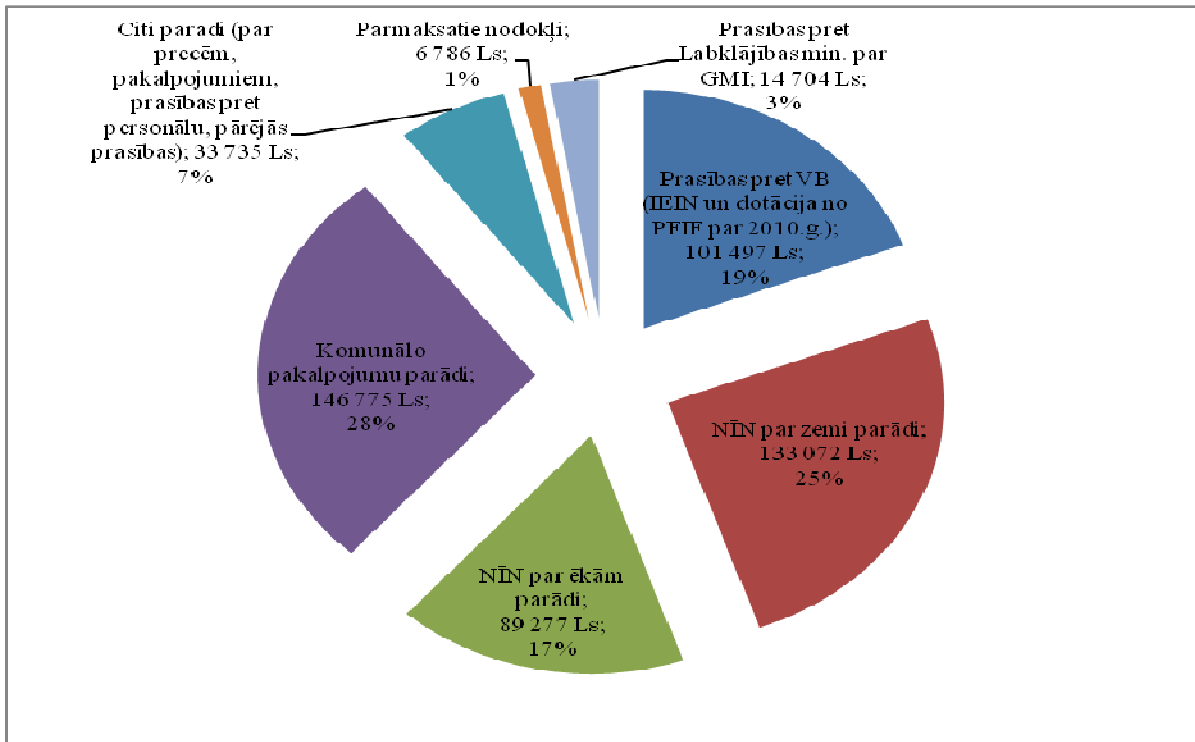
9.tabula. Bauskas novada pašvaldības galvojumu saraksts 31.12.2010.

Aizdevējs	Mērķis	Aizņēmējs	Līguma parakstīšanas datums	Atmaksas termiņš	Pārskata perioda beigās uz 31.12.2010
Swedbank	Tehnikas iegādei	SIA „Vides serviss”	29.12.2004	27.01.2012	13 489
Valsts kase	Ūdenssaimniecības projekta realizācija	SIA „Bauskas ūdenssaimniecība”	03.06.2008	03.06.2018	83 268
<b>Kopā</b>	<b>x</b>	<b>x</b>	<b>x</b>	<b>x</b>	<b>96 757</b>

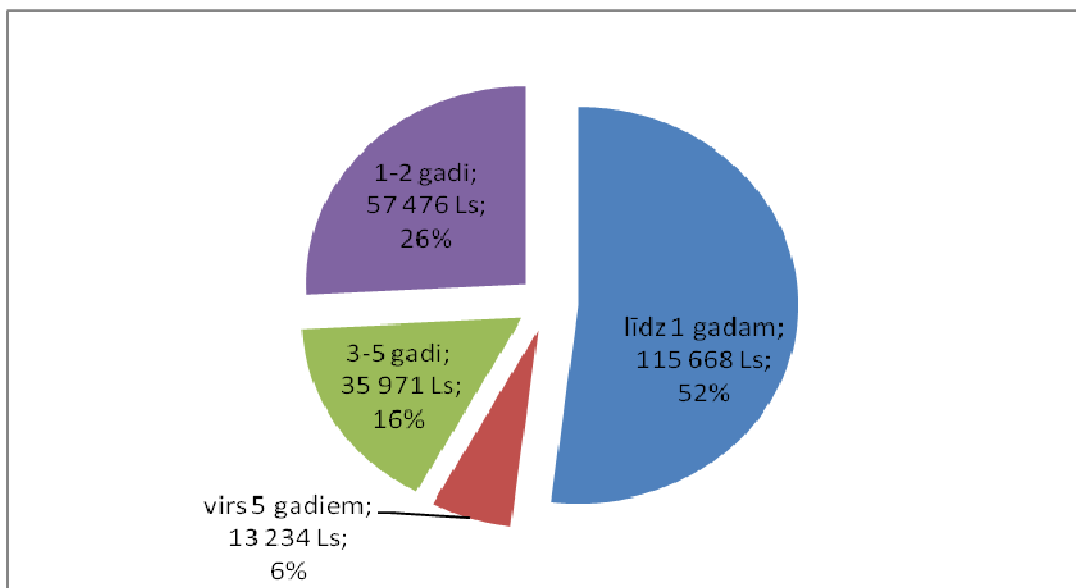
### Debitoru parādu un kreditoru (saistību) apjomi un veidi

Debitoru parādi 2010.gada 31.decembrī sastāda Ls 525 846.

**8.attēls. Debitoru parādu struktūra (pēc uzskaites vērtības (bruto)) uz 31.12.2010.**



**9.attēls. Nekustamā īpašuma nodokļa debitoru parādu sadalījums atbilstoši termiņam**



Debitoru parādu atgūšanai tiek nosūtītas atgādinājuma un brīdinājuma vēstules, ierosinātas administratīvās lietas, nodokļu parādu piedziņa tiek nodota tiesu izpildītājiem.

Kreditoru saistības 2010.gada 31.decembrī bija Ls 10 827 379, tajā skaitā vislielākais īpatsvars ilgtermiņa saistībām (aizņēmumi, finanšu līzings saistības) 77% jeb Ls 8 340 951.





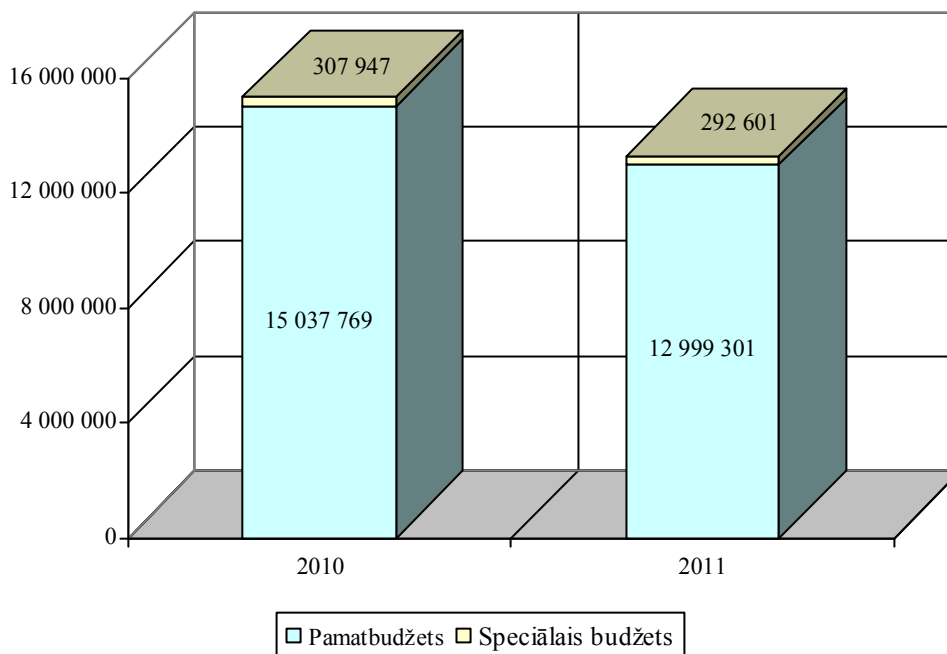
## BAUSKAS NOVADA PAŠVALDĪBAS BUDŽETS 2011.GADAM

Bauskas novada budžets 2011.gadam apstiprināts 2011.gada 31.martā ar Bauskas novada domes saistošajiem noteikumiem Nr.4 „Par Bauskas novada pašvaldības 2011.gada budžetu”.

Nemot vērā Pašvaldību aizņēmumu un galvojumu kontroles un pārraudzības padomes akceptētos aizņēmumus Eiropas Savienības projektu līdzfinansēšanai un priekšfinansēšanai, 2011.gada 26.maijā veikti grozījumi Bauskas novada domes saistošajos noteikumos Nr.4 „Par Bauskas novada pašvaldības 2011.gada budžetu”.

Bauskas novada konsolidētā budžeta (pamatbudžeta un speciālā budžeta) kopējais ieņēmumu apjoms 2011.gadā plānots Ls 13 291 902, ko veido pamatbudžeta ieņēmumi Ls 12 999 301, speciālā budžeta ieņēmumi Ls 291 264 un ziedojumi un dāvinājumi Ls 1 337.

*11.attēls. Konsolidētā budžeta ieņēmumu 2010(izpilde)/2011(latos)*



Konsolidētā budžeta kopējais izdevumu apjoms 2011.gadam plānots Ls 14 790 189 apmērā, tajā skaitā pamatbudžeta izdevumi Ls 14 384 518, speciālā budžeta izdevumi Ls 403 347 un izdevumi no ziedojumiem un dāvinājumiem Ls 2 324.

Izdevumu pārsniegums tiks segts no līdzekļu atlikuma gada sākumā un aizņēmumu līdzekļiem Eiropas Savienības struktūrfondu finansēšanai.

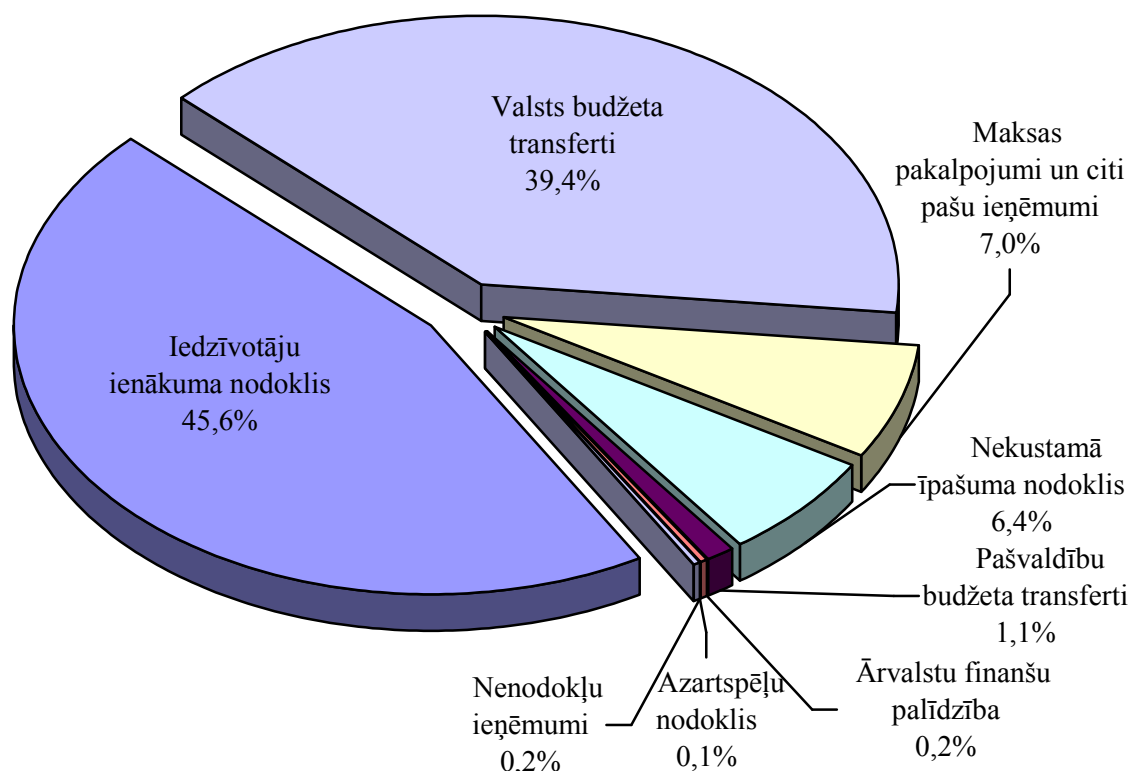
Bauskas novada pašvaldības ieņēmumu plānā mērķdotācija izglītības funkciju nodrošināšanai plānota 2011.gada astoņiem mēnešiem saskaņā ar likumu „Par valsts budžetu 2011.gadam”.

12.attēls. Konsolidētā budžeta izdevumi 2010 (izpilde)/2011(latos)



**Bauskas novada pašvaldības pamatbudžets**  
*Pamatbudžeta ieņēmumi*

13.attēls. Pamatbudžeta ieņēmumu struktūra 2011.gadā



Iedzīvotāju ienākuma nodokļa ieņēmumi Ls 5 922 005 (tajā skaitā iepriekšējā gada nesadalītais atlikums) ir galvenais Bauskas novada pašvaldības 2011.gada pamatbudžeta ieņēmumu avots, kas veido 45,6% no kopējiem pamatbudžeta ieņēmumiem. Iedzīvotāju ienākuma nodokļa prognoze

2011.gadam ir Ls 5 847 413, kas ir par 15,0% mazāk nekā 2010.gada prognoze un par 11,5% mazāk nekā 2010.gada izpilde.

Nekustamā īpašuma nodokli (NĪN) plānots iekasēt Ls 829 780 apmērā un tas sastāda 6,4% no kopējiem pamatbudžeta ieņēmumiem, kas ir par 25,6% (Ls 169 261) vairāk nekā 2010.gada izpilde. NĪN kārtējā saimnieciskā gada ieņēmumi plānoti Ls 740 800 apmērā jeb 84,6% no faktiski aprēķinātā nodokļa summas. Ieņēmumi no nodokļa iepriekšējo gadu parādiem plānoti Ls 88 980 apmērā.

Azartspēļu nodokļa ieņēmumi 2011.gadā plānoti Ls 18 480 (0,1% no pamatbudžeta ieņēmumiem) apjomā, t.i. par 2,8% mazāk salīdzinot ar 2010.gada izpildi.

Nenodokļu ieņēmumi plānoti Ls 24 025 apmērā jeb 0,2% no kopējiem pamatbudžeta ieņēmumiem. Salīdzinot ar 2010.gadu samazinājums par 71%. Iepriekšējā gadā tika saņemta pievienotās vērtības nodokļa atmaksa.

Maksas pakalpojumi un citi pašu ieņēmumi plānoti Ls 908 846 apmērā, kas sastāda 7,0% no kopējiem pamatbudžeta ieņēmumiem.

Ārvalstu finanšu palīdzība plānota Ls 29 412 apmērā. Salīdzinot ar 2010.gadu, projektu īstenošanai paredzēts saņemt finansējumu par Ls 9 237 vairāk.

Valsts budžeta transferti plānoti Ls 5 118 156 apmērā jeb 39,4% no kopējiem pamatbudžeta ieņēmumiem.

Mērķdotācijas no valsts budžeta plānotas Ls 2 413 334 apmērā. Mērķdotācija izglītībai salīdzinājumā ar 2010.gada astoņu mēnešu periodu ir lielāka par 2,3% un sastāda Ls 2 236 347.

Finansējumu bezmaksas interneta un datoru nodrošināšanai bibliotēkās paredzēts saņemt Ls 7 332 apmērā, salīdzinot ar 2010.gadu par 60 latiem vairāk.

Valsts budžeta mērķdotāciju garantētā minimāla ienākuma un dzīvokļu pabalstu kompensācijai plānots saņemt Ls 169 655 apmērā, kas gada laikā var tikt precizēta atbilstoši faktiskajām izmaksām.

Valsts budžeta dotācijas 2011.gadā plānots saņemt 277 106 latu apmērā.

2011.gadā valsts budžeta dotācija par bērnuamos līdz 1998.gada 1.janvārim ievietotajiem bērniem būs Ls 36 000, salīdzinot ar 2010.gadu par Ls 42 000 mazāk, savukārt dotācija par veco ļaužu pansionātos līdz 1998.gada 1.janvārim ievietotajiem iemītniekiem ir nemainīga un sastāda Ls 24 000.

Par 3,1% jeb Ls 627 ir samazināta Kultūras ministrijas dotācija Mākslas skolai un tā būs

Ls 19 822 apmērā, bet mūzikas skola valsts budžeta finansējumu saņems 71 292 latu, t.i., gandrīz iepriekšējā gada apmērā.

Dotācija no pašvaldību finanšu izlīdzināšanas fonda plānota Ls 1 134 057 apmērā, finansējums Eiropas Savienības struktūrfondu finansēto projektu īstenošanai un gala maksājumi par 2010.gadā pabeigtajiem projektiem – Ls 1 293 659.

Pašvaldību budžetu transferti Ls 148 597 apmērā (1,1% no kopējiem pamatbudžeta ieņēmumiem) plānoti kā ieņēmumi no citām pašvaldībām par izglītības un sociālo pakalpojumu nodrošināšanu, galvenās bibliotēkas funkciju veikšanu, sadarbību tūrisma un informācijas tehnoloģiju jomā.

**10.tabula. Bauskas novada pašvaldības pamatbudžeta ieņēmumu plāns 2011.gadam (latos)**

	2010 izpilde	2011		izmaiņas 2011/2010, %
		plāns	īpatsvars, %	
<b>Ieņēmumi</b>	<b>15 037 769</b>	<b>12 999 301</b>	<b>100.0</b>	<b>86.4</b>
Nodokļu ieņēmumi	7 372 807	6 770 265	52.1	91.8
Iedzīvotāju ienākuma nodoklis	6 693 283	5 922 005	45.6	88.5

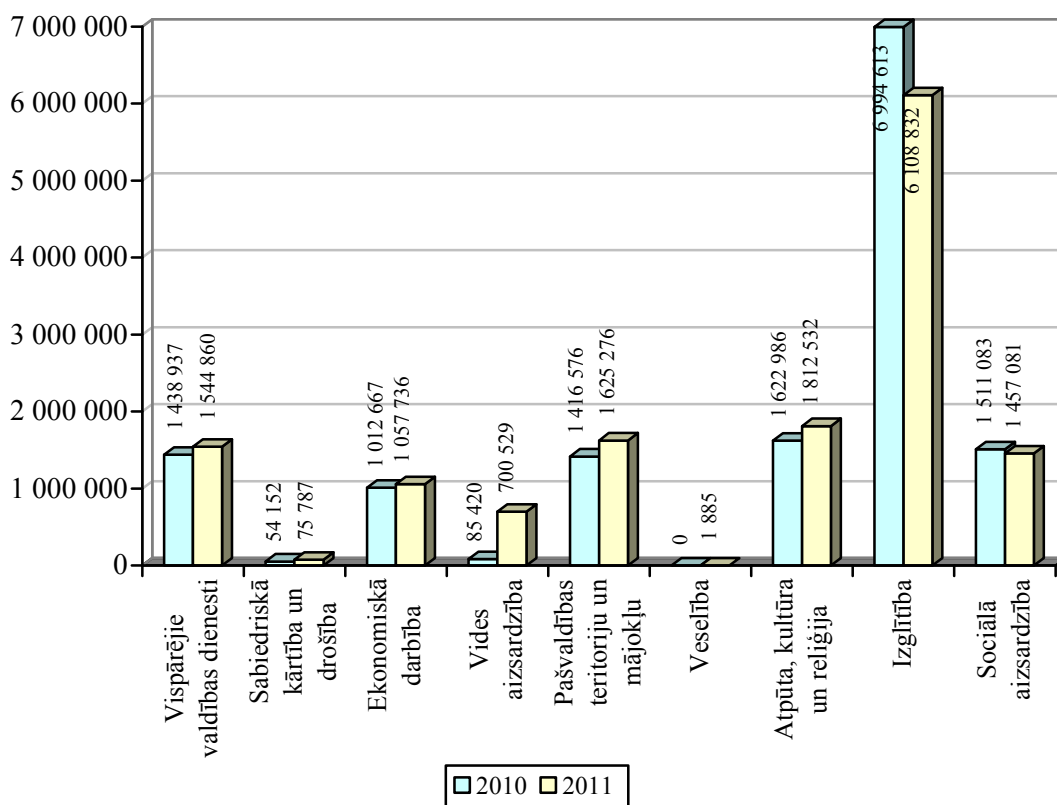
Nekustamā īpašuma nodoklis	660 519	829 780	6.4	<b>125.6</b>
Azartspēļu nodoklis	19 005	18 480	0.1	<b>97.2</b>
Nenodokļu ieņēmumi	82 831	24 025	0.2	<b>29.0</b>
Ieņēmumi no uzņēmējdarbības un īpašuma	1 927	984	0.0	<b>51.1</b>
Valsts un pašvaldības nodevas	10 138	9 291	0.1	<b>91.6</b>
Naudas sodi	14 923	13 050	0.1	<b>87.4</b>
Pārējie nenodokļu ieņēmumi	54 258	500	0.0	<b>0.9</b>
Ieņēmumi no pašvaldības īpašuma pārdošanas	1 585	200	0.0	<b>12.6</b>
Maksas pakalpojumi un citi pašu ieņēmumi	900 587	908 846	7.0	<b>100.9</b>
Ārvalstu finanšu palīdzība	20 175	29 412	0.2	<b>145.8</b>
Transfertu ieņēmumi	6 661 369	5 266 753	40.5	<b>79.1</b>
Valsts budžeta transferti	6 510 853	5 118 156	39.4	<b>78.6</b>
<i>Valsts budžeta dotācija</i>	<i>364 882</i>	<i>277 106</i>	<i>2.1</i>	<b>75.9</b>
<i>Valsts budžeta mērķdotācija</i>	<i>3 454 137</i>	<i>2 413 334</i>	<i>18.6</i>	<b>69.9</b>
<i>Transferti Eiropas Savienības struktūrfondu finansēto projektu īstenošanai un pārējie transferti</i>	<i>1 878 482</i>	<i>1 153 291</i>	<i>8.9</i>	<b>61.4</b>
<i>Dotācija no pašvaldību finanšu izlīdzināšanas fonda</i>	<i>798 206</i>	<i>1 134 057</i>	<i>8.7</i>	<b>142.1</b>
<i>Pārējie valsts budžeta transferti</i>	<i>15 146</i>	<i>140 368</i>	<i>1.1</i>	<b>926.8</b>
Pašvaldību budžeta transferti	150 516	148 597	1.1	<b>98.7</b>

### ***Pamatbudžeta izdevumi***

***11.tabula. Bauskas novada pašvaldības pamatbudžeta izdevumu plāns 2011.gadam (latos)***

	2010		2011		izmaiņas 2011/2010, %
	izpilde	īpatsvars, %	plānots	īpatsvars, %	
Vispārējie valdības dienesti	1 438 096	10.4	1 544 860	10.7	107.4
t.sk. pašvaldības budžeta parāda darījumi	491 084	3.5	377 749	2.6	76.9
Sabiedriskā kārtība un drošība	54 152	0.4	75 787	0.5	140.0
Ekonomiskā darbība	761 979	5.5	1 057 736	7.4	138.8
Vides aizsardzība	63 179	0.5	700 529	4.9	1 108.8
Pašvaldības teritoriju un mājokļu apsaimniekošana	1 413 841	10.2	1 625 276	11.3	115.0
Veselība	-	-	1 885	0.0	-
Atpūta, kultūra un reliģija	1 617 455	11.7	1 812 532	12.6	112.1
Izglītība	6 989 122	50.5	6 108 832	42.5	87.4
Sociālā aizsardzība	1 511 083	10.9	1 457 081	10.1	96.4
<b>Izdevumi kopā</b>	<b>13 848 907</b>	<b>100.0</b>	<b>14 384 518</b>	<b>100.0</b>	<b>103.9</b>

14.attēls. Pamatbudžeta izdevumi 2010 (izpilde)/2011(latos)



Vispārējo valdības dienestu darbības nodrošināšanai paredzēti Ls 1 544 860 jeb 10,7% no kopējiem pamatbudžeta izdevumiem, tajā skaitā pašvaldības budžeta parāda darījumu nomaksai (aizņēmumu procentu maksājumi un apkalpošanas maksa) Ls 377 749 (2,6% no kopējiem izdevumiem), rezerves fonds Ls 223 572 (1,6% no kopējiem izdevumiem). Budžeta sadaļā tiek plānoti izdevumi pašvaldības pārvaldes darbības nodrošināšanai Ls 943 539 no kopējiem pamatbudžeta izdevumiem.

Sabiedriskās kārtības un drošības pasākumiem paredzēti Ls 75 787 jeb 0,5% no kopējiem pamatbudžeta izdevumiem. Šajā budžeta sadaļā plānoti izdevumi Sabiedriskās kārtības nodaļas un Dzimtsarakstu nodaļas darbinieku, ugunsdrošības speciālistu un pasākumu darbības nodrošināšanai.

Ekonomiskajai darbībai plānoti Ls 1 057 736 jeb 7,4% no kopējiem pamatbudžeta izdevumiem. Lielākā daļa Ls 816 890 (77,2%) plānoto līdzekļu paredzēta Eiropas Savienības līdzfinansēto projektu īstenošanai - ielu un ceļu rekonstrukcijai. Līdzekļi plānoti arī Bauskas novada Būvvaldes, pašvaldības IT kompetences centra, Tūrisma informācijas centra darbības nodrošināšanai, ceļu un ielu ikdienas uzturēšanai.

Vides aizsardzības pasākumiem paredzēti Ls 700 529 jeb 4,9% no kopējiem pamatbudžeta izdevumiem. Līdzekļus plānots izlietot atkritumu un notekūdeņu apsaimniekošanai, vides piesārņojuma novēršanai un samazināšanai, projektu īstenošanai. Eiropas Reģionālā attīstības fonda līdzfinansētiem ūdenssaimniecības projektiem plānoti Ls 641 608.

Pašvaldības teritoriju un mājokļu apsaimniekošanai plānoti Ls 1 625 276 jeb 11,3% no kopējiem pamatbudžeta izdevumiem, tajā skaitā Eiropas Savienības līdzfinansēto projektu īstenošanai paredzēti Ls 157 936. Līdzekļus paredzēts izlietot komunālās saimniecības uzturēšanai, ūdensapgādei, ielu

apgaismošanai, teritoriju labiekārtošanai un ikdienas uzturēšanas darbu veikšanai, pašvaldību dzīvojamā fonda uzturēšanai un remontiem, īpašumu apsaimniekošanai, komunālo dienestu darbinieku atlīdzībai, Attīstības un plānošanas nodaļas darbības nodrošināšanai.

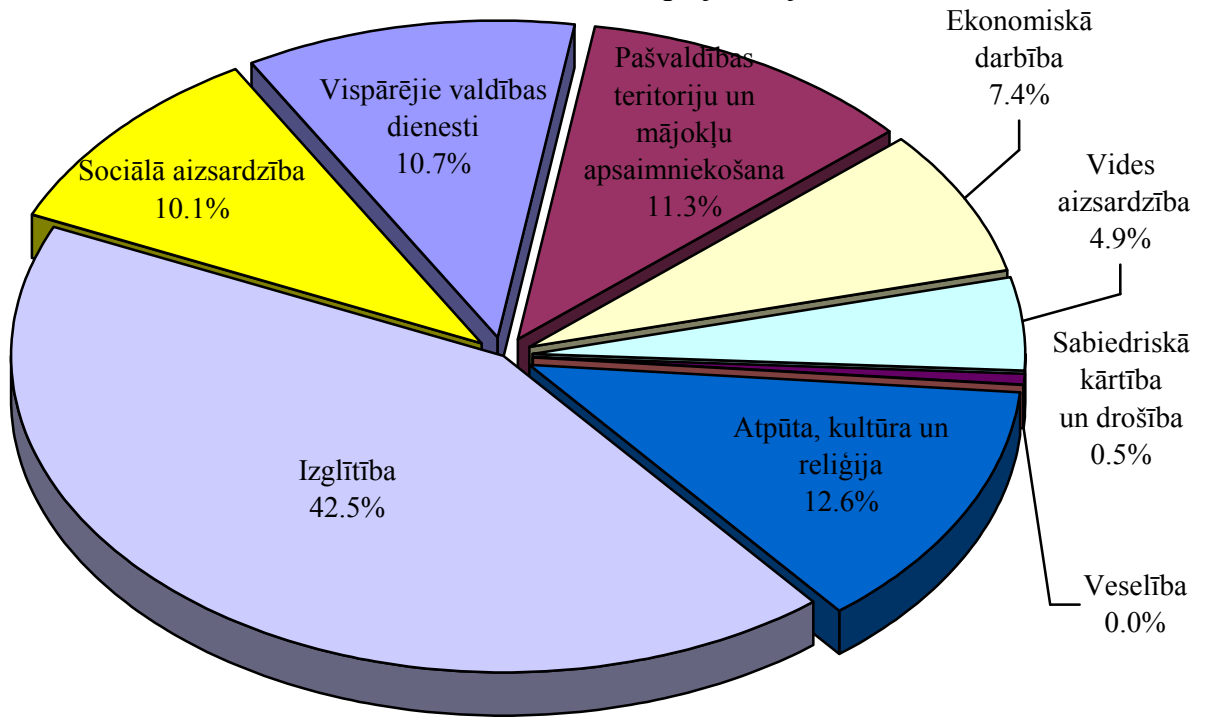
Veselības veicināšanas pasākumu atbalstam paredzēti Ls 1 885.

Kultūrai, atpūtai un sportam plānoti Ls 1 812 532 jeb 12,6% no kopējiem pamatbudžeta izdevumiem, tajā skaitā Eiropas Savienības līdzfinansēto projektu īstenošanai paredzēti Ls 549 437. Šajā budžeta sadaļā paredzēts finansējums sporta un kultūras pasākumiem, sporta centram, bibliotēkām, muzejiem, kultūras namiem, kultūras un sporta darbinieku darbības nodrošināšanai un pašdarbības kolektīvu vadītāju atalgojumam.

Izglītības nozarei plānotais izdevumu apjoms ir Ls 6 108 832 (t.sk. mērķdotācija un dotācija izglītībai - 2 408 239), kas ir 42,5% no pamatbudžeta kopējiem izdevumiem, tajā skaitā Eiropas Savienības līdzfinansēto projektu īstenošanai paredzēti Ls 689 376. Mērķdotācija pedagoģisko darbinieku atalgojumam tiek plānota 8 mēnešiem. Izdevumi ietver atlīdzību pedagogiem un saimnieciskajam personālam, skolas ēku un telpu uzturēšanu, bērnu un skolēnu ēdināšanu, skolēnu pārvadājumus, norēķinus par izglītības iestāžu sniegtajiem pakalpojumiem, pakalpojumu samaksu, krājumu, materiālu, energoresursu, inventāra, grāmatu un periodikas iegādi.

Sociālajai aizsardzībai paredzēti izdevumi Ls 1 457 081 jeb 10.1% no kopējiem pamatbudžeta izdevumiem, tajā skaitā Eiropas Savienības līdzfinansēto projektu īstenošanai plānoti Ls 216 612. Šajā sadaļā plānotie līdzekļi paredzēti Bauskas novada Sociālā dienesta un Bāriņtiesas, pansionāta darba nodrošināšanai, sociālo pabalstu izmaksai un pakalpojumu samaksai par iedzīvotāju uzturēšanos citu pašvaldību sociālās aprūpes iestādēs un dotācijas sabiedriskajām organizācijām. Sociālās palīdzības pabalstiem trūcīgām un maznodrošinātām personām un pārejai sociālajai palīdzībai finansējums plānots Ls 458 500 apmērā, t.i. 2010.gada līmenī. Lai atbalstītu bezdarbniekus, pašvaldība kopā ar Nodarbinātības valsts aģentūru turpinās Eiropas Sociālā fonda finansētā projekta „Darba praktizēšanas pasākumu nodrošināšana pašvaldībās darba iemaņu iegūšanai un uzturēšanai” īstenošanu Ls 213 998 apmērā.

**15.attēls. Pamatbudžeta izdevumu struktūra pa funkcijām/ nozarēm, 2011**



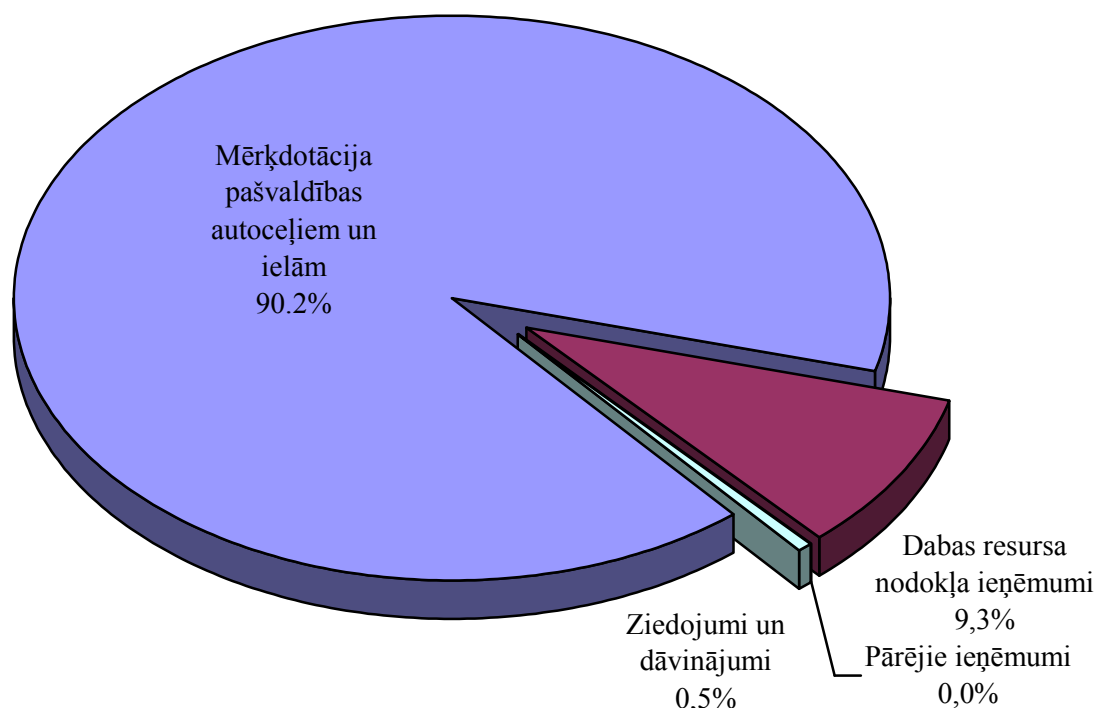
**Bauskas novada pašvaldības speciālais budžets**

***Speciālā budžeta ieņēmumi***

Speciālā budžeta ieņēmumi plānoti Ls 292 601 apmērā, ko veido īpašiem mērķiem iezīmētie līdzekļi Ls 291 264 - mērķdotācija no valsts budžeta pašvaldības autoceļu (ielu) finansēšanai Ls264 017, dabas resursu nodoklis Ls 27 130, pārējie ieņēmumi Ls 117 un saņemtie ziedojumi un dāvinājumi Ls 1 337.

Nemainīgs valsts budžeta mērķdotācijas apjoms 2011.gadam plānots pašvaldības autoceļiem un ielām.

16.attēls. Speciālā budžeta ieņēmumu struktūra, 2011



12.tabula. Bauskas novada pašvaldības speciālā budžeta ieņēmumu plāns 2011.gadam (latos)

	2010 izpilde	2011		izmaiņas 2011/2010, %
		plāns	īpatsvars, %	
Nodokļu ieņēmumi - Dabas resursu nodoklis	31 811	27 130	9.3	85.3
Nenodokļu ieņēmumi	231	43	-	18.6
Maksas pakalpojumi un citi pašu ieņēmumi	36	74	0.0	205.6
Mērķdotācija pašvaldības autoceļiem un ielām	264 017	264 017	90.2	100.0
Pašvaldību budžetu transferti	3 840	-	-	-
Ziedojumi un dāvinājumi	8 012	1 337	0.5	16.7
<b>Ieņēmumi kopā</b>	<b>307 947</b>	<b>292 601</b>	<b>100.0</b>	<b>95.0</b>

#### Speciālā budžeta izdevumi

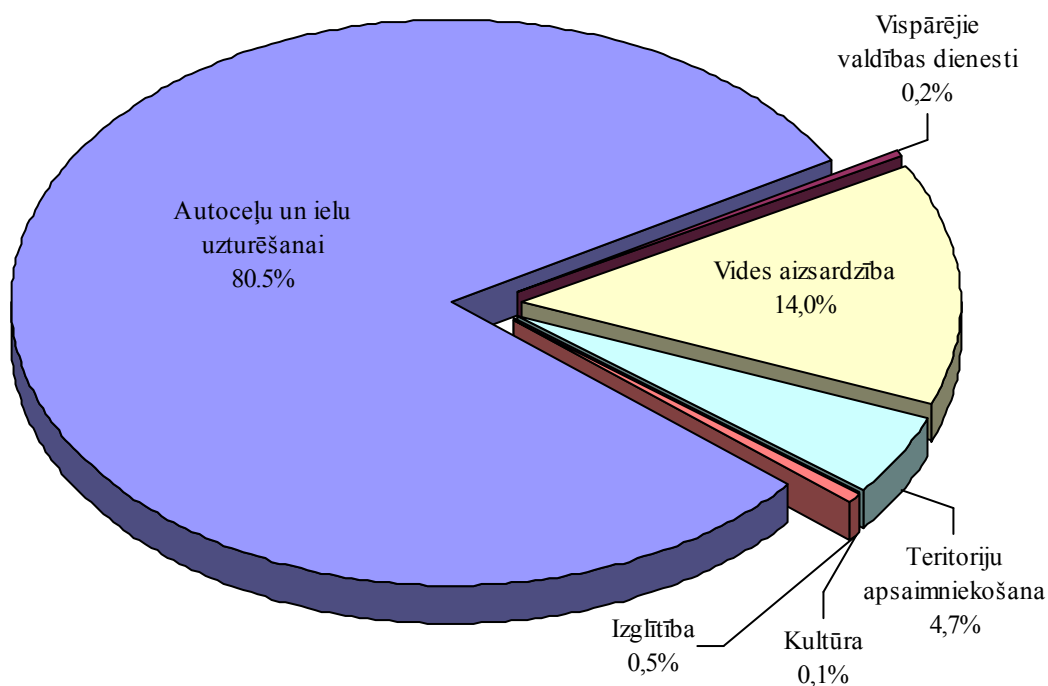
Speciālā budžeta izdevumi plānoti Ls 405 671 apmērā, ko veido īpašiem mērķiem iezīmēto līdzekļu (autoceļu fonda līdzekļi, dabas resursu nodoklis) izlietojums Ls 403 347 un izdevumi no saņemtajiem ziedojumiem un dāvinājumiem Ls 2 324.

Speciālā budžeta līdzekļus plānots izlietot autoceļu un ielu uzturēšanai, atkritumu un notekūdeņu apsaimniekošanai, ūdensapgādei, ielu apgaismošanai, teritoriju un īpašuma apsaimniekošanai.

Ziedojumu un dāvinājumu izlietojums paredzēts atbilstoši ziedojumu-dāvinājumu mērķiem.



17.attēls. Speciālā budžeta izdevumu struktūra pa funkcijām/ nozarēm, 2011



13.tabula. Bauskas novada pašvaldības speciālā budžeta (t.sk. ziedojumi un dāvinājumi) izdevumu plāns 2011.gadm (latos)

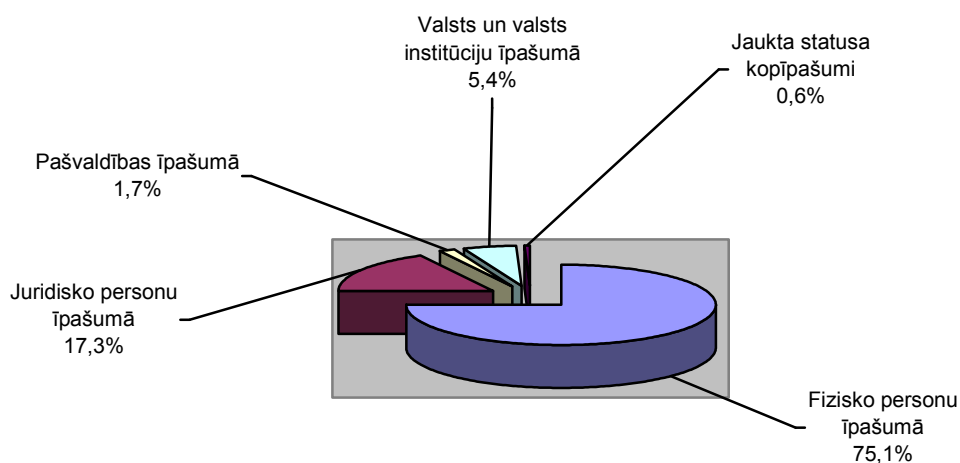
	2010 izpilde	2011		izmaiņas 2011/2010,%
		plāns	īpatsvars, %	
Vispārējie valdības dienesti	841	758	0.2	90.1
Ekonomiskā darbība	250 688	326 621	80.5	130.3
Vides aizsardzība	21 741	56 899	14.0	261.7
Pašvaldības teritoriju un mājokļu apsaimniekošana	3 235	19 069	4.7	589.5
Atpūta, kultūra un reliģija	5 531	272	0.1	4.9
Izglītība	5 491	2 052	0.5	37.4
Sociālā aizsardzība	100	-	-	-
<b>Izdevumi kopā</b>	<b>287 627</b>	<b>405 671</b>	<b>100.0</b>	<b>141.0</b>

## 4. BAUSKAS NOVADA PAŠVALDĪBAS NEKUSTAMĀ ĪPAŠUMA NOVĒRTĒJUMS

Saskaņā ar Valsts zemes dienesta datiem Bauskas novada teritorijā 2011.gada 1.janvārī dažādu īpašnieku īpašumā atradās zemesgabali 66790,30 ha platībā, no kuriem pašvaldības īpašumā ir 1135,9 ha jeb 1,7%.

Zemes sadalījums	Platība ha
Fizisko personu īpašumā	50132,3
Juridisko personu īpašumā	11522,4
Pašvaldības īpašumā	1135,9
Valsts un valsts institūciju īpašumā	3613,7
Jaukta statusa kopīpašumā	386,0

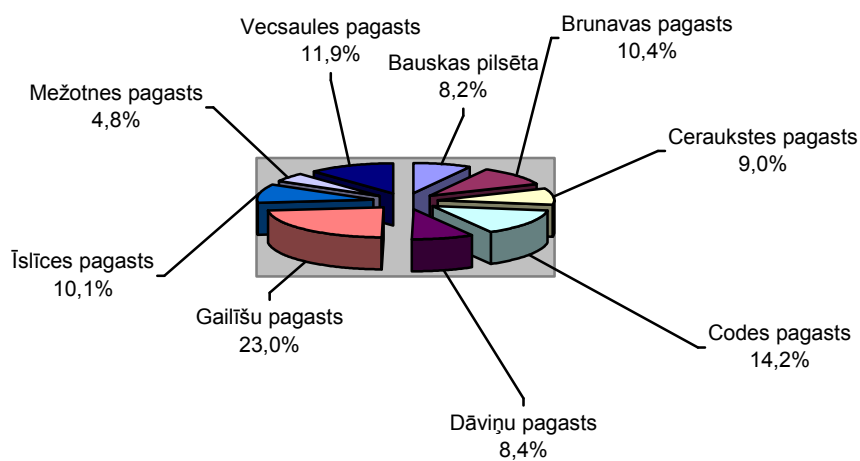
18.attēls. Bauskas novada teritorijā esošās zemes sadalījums pēc piederības



**14.tabula. Bauskas novada nekustamā īpašuma bilances vērtību sadalījums pa īpašuma veidiem 31.12.2010.(latos)**

Nekustamā īpašuma veids	Bilances vērtība 31.12.2009.	Bilances vērtība 31.12.2010.	Izmaiņas pieaugums + samazinājums -
Dzīvojamās ēkas	973 333	1 639 878	+ 666 545
Nedzīvojamās ēkas	10 963 945	11 651 997	+ 688 052
Transporta būves	12 896 308	12 400 215	- 496 093
Zeme zem ēkām un būvēm	1 258 673	2 773 772	+1 515 099
Kultivētā zeme	867 575	1 723 002	+855 427
Atpūtai un izklaidei izmantojamā zeme	28 964	90 632	+61 668
Pārējā zeme	3 232 651	1 925 248	-1 307 403
Inženierbūves	1 836 127	1 723 762	-112 365
Pārējais nekustamais īpašums	2 153 070	1 348 514	-804 556

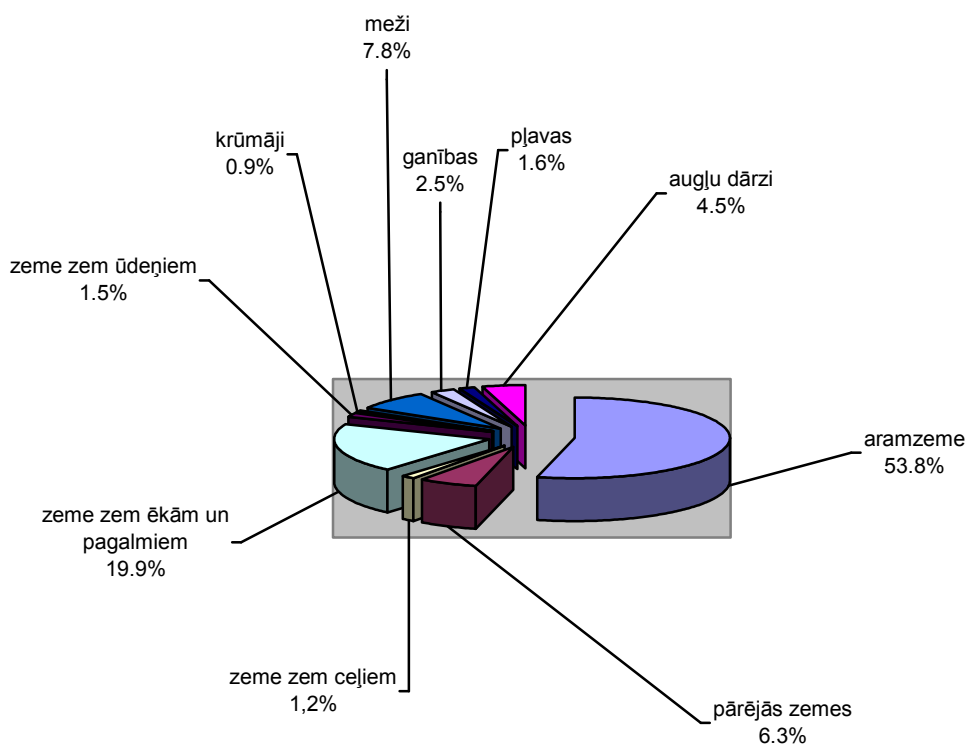
**19.attēls. Bauskas novada pašvaldības īpašumā esošās un piekrītošās zemes sadalījums pa pārvaldēm uz 31.12.2010.**



15.tabula.

Pārvalde	Platība/ha	%
Bauskas pilsēta	260,3	8,2
Brunavas pagasts	332,0	10,4
Ceraukstes pagasts	285,2	9,0
Codes pagasts	452,7	14,2
Dāviņu pagasts	268,7	8,4
Gailīšu pagasts	734,2	23,0
Īslīces pagasts	320,5	10,1
Mežotnes pagasts	154,2	4,8
Vecsaules pagasts	378,5	11,9

20.attēls. Bauskas novada pašvaldības īpašumā esošās un piekrītošās zemes sadalījums pa nekustamā īpašuma lietošanas veidiem



**16.tabula.**

<b>Lietošanas veids</b>	<b>Platība ha</b>	<b>%</b>
Aramzeme	611,2	53,8
Pārējās zemes	71,1	6,3
Zeme zem ceļiem	13,9	1,2
Zeme zem ēkām un pagalmiem	225,7	19,9
Zeme zem ūdeņiem	16,8	1,5
Krūmājs	10,5	0,9
Mežs	88,5	7,8
Ganības	28,5	2,5
Pļava	18,8	1,6
Augļu dārzs	50,9	4,5

Diagrammu sagatavošanā izmantoti Valsts zemes dienesta dati par zemes īpašumiem uz 01.01.2011.

## 5. BAUSKAS NOVADA PAŠVALDĪBAS KAPITĀLA VĒRTĪBA KAPITĀLSABIEDRĪBĀS

Bauskas novada dome ir kapitāldaļu turētāja 9 kapitālsabiedrībās un tās bilancē kā līdzdalība radniecīgo (*ieguldījuma īpatsvars pamatkapitālā ir lielāks par 50%*) un asociēto (*ieguldījuma īpatsvars pamatkapitālā ir mazāks par 20%*) uzņēmumu kapitālā uzskaitīti ieguldījumi 9 kapitālsabiedrību pamatkapitālos, kopsummā Ls 2 542 871.

**17.tabula. Ieguldījumi kapitālsabiedrību pamatkapitālā 31.12.2010.(latos)**

Nr.	Kapitālsabiedrības nosaukums	Ieguldījums uz 31.12.2009.	Ieguldījums 31.12.2010.	Izmaiņas +/-	Līdzdalība %
1.	SIA „Bauskas slimnīca”	397 903	397 903	0	100
2.	SIA „Zemgales mutes veselības centrs”	74 000	74 000	0	100
3.	SIA „Bauskas zobārstniecība”	6 586	6 586	0	100
4.	SIA „Vides serviss”	79 504	79 504	0	100
5.	SIA „Bauskas ūdenssaimniecība”	1 197 405	1 197 405	0	100
6.	SIA „Bauskas siltums”	623 669	623 669	0	100
7.	SIA „Bauskas namsaimnieks”	94 664	94 664	0	100
8.	SIA „Īslīces ūdens”	69 140	69 140	0	100
9.	SIA „Zemgales EKO”	560	560	0	28

Bilancē līdzdalību radniecīgo un asociēto kapitālsabiedrību kapitālos novērtē un uzrāda saskaņā ar izmaksu metodi. Ilgtermiņa finanšu ieguldījumus uzskaita iegādes vērtībā (nominālvērtībā), t.i., atbilstoši reģistrētai daļai kapitālsabiedrību pamatkapitālā.

**18.tabula. Pašvaldības kapitālsabiedrību darbības rezultāti 2010.gadā(latos)  
(saskaņā ar iesniegtajiem gada pārskatiem)**

Kapitālsabiedrība	Darbības veids	Vidējais uzņēmumā nodarbināto skaits	Neto apgrozījums	Peļņa (+) vai zaudējumi (-)
SIA „Bauskas slimnīca”	veselības aprūpe	132	1 446 114	+133 507
SIA „Zemgales mutes veselības centrs”	zobārstniecības pakalpojumi	26	170 487	+3 109
SIA „Bauskas zobārstniecība”	zobārstniecības pakalpojumi	15	108 280	+347
SIA „Vides serviss”	sadzīves atkritumu apsaimniekošana, teritoriju un objektu labiekārtošana, apzaļumošana, uzturēšana un nekustamā īpašuma apsaimniekošana	83	750 407	-5 875
SIA „Bauskas	ūdens ieguve un padeve	26	376 871	+8 950

ūdenssaimniecība”	patērētājam, notekūdeņu savākšana, novadīšana uz attīrīšanas ietaisēm, attīrīšanas procesa veikšana			
SIA „Bauskas siltums”	siltumenerģijas ražošana, pārvalde un realizācija	26	1 070 516	+3 485
SIA „Bauskas namsaimnieks”	dzīvojamo māju uzturēšana un apsaimniekošana	58	618 115	+39 845
SIA „Īslīces ūdens”	komunālie pakalpojumi, apkure, sanitārtehniskie darbi	18	216 180	+2 420
SIA „Zemgales EKO”	atkritumu apstrāde un izvietošana, sanitārija u.c. atkritumu apsaimniekošanas pakalpojumi	52	712 938	+ 31 484

## **6. 2010.GADĀ VEIKTIE UN 2011.GADĀ PLĀNOTIE PASĀKUMI TERITORIJAS ATTĪSTĪBAS PLĀNA ĪSTENOŠANĀ**

2009.gada 24.septembra domes sēdē tika pieņemti saistošie noteikumi Nr. 5 „Par Bauskas plānojumiem” ar kuriem tika apstiprināts Bauskas novada teritorijas plānojums, kas sastāv no novadā ietilpstošo pašvaldību teritoriju plānojumiem. Tā kā novada pašvaldību teritorijas plānojumi ir izstrādāti dažādos gados un neatbilst spēkā esošo normatīvo aktu, kas nosaka teritorijas plānojuma saturu un formu, prasībām, tad 2009. gada 22. oktobra domes sēdē tika pieņemts lēmums par jauna Bauskas novada teritorijas plānojuma izstrādes uzsākšanu. Tika saņemti nosacījumi teritorijas plānojuma izstrādei no 21 iestādes vai komerciestādes. Tika pieprasīta un saņemta informācija no Valsts Zemes dienesta kadastra reģistra. Iegādāta topogrāfiskā karte no valsts aģentūras "Latvijas Ģeotelpiskās informācijas aģentūra".

2010.gadā veikti iepirkumi teritorijas plānojuma grafiskās daļas un Vides pārskata izstrādei. Sagatavota esošas situācijas apraksta daļa.

2011.gadā turpināsies darbs teritorijas plānojuma grafiskās daļas, teritorijas izmantošanas un apbūves noteikumu un vides pārskata izstrādei. 2011.gada nogalē plānots teritorijas plānojuma un vides pārskata 1.redakciju nodot sabiedriskajai apspriešanai.

2009. gada 22. oktobra domes sēdē tika pieņemts lēmums „Par Bauskas novada attīstības programmas uzsākšanu”. Pēc administratīvi teritoriālās reformas, kā rezultātā tika izveidots Bauskas novads, aktuāla ir vienota novada attīstības programmas izstrāde. Plānošanas dokumenti novadu veidojošās pašvaldībās tika izstrādāti dažādos laikos atbilstoši spēkā esošajiem likumiem, valsts un reģiona attīstības nostādņēm.

2009.-2010.gadā tika uzsākts darbs pie programmas izstrādes, sagatavots darba uzdevums, izveidota aptaujas anketa Bauskas novada iedzīvotājiem un veikta iedzīvotāju anketēšana.

Tā kā izstrādes process ir darbietilpīgs, jo aptver 9 pašvaldību teritorijas, tad bija nepieciešami papildus resursi, lai veiksmīgi turpinātu uzsākto darbu.

Lai paaugstinātu pašvaldības kapacitāti, tika sagatavots un iesniegts projekta pieteikums ESF finansējuma saņemšanai „Bauskas novada attīstības plānošanas kapacitātes paaugstināšana”, kurš guva atbalstu un 2010.gada 21.decembrī tika noslēgta vienošanās ar Valsts reģionālās attīstības aģentūru par projekta īstenošanu.

Projekta mērķis ir paaugstināt Bauskas novada attīstības plānošanas kapacitāti, lai nodrošinātu kvalitatīvu teritorijas attīstības plānošanas procesu, izstrādājot vidēja termiņa attīstības plānošanas dokumentu „Bauskas novada attīstības programma 2012.-2018.gadam” un tādejādi veicinot policentrisku un līdzsvarotu Zemgales plānošanas reģiona attīstību. 2011.gadā turpināsies Eiropas struktūrfondu projekta ieviešana.



## 7.PAŠVALDĪBAS LĪDZDALĪBA SADARBĪBAS PROJEKTOS

Bauskas novada pašvaldības ārējo un starptautisko sakaru politikā svarīga vieta ir atvēlēta kultūras, sporta, izglītības un sociālajiem jautājumiem. Bauskas novada pašvaldībai ir noslēgti sadraudzības līgumi ar četru valstu pašvaldībām: Hademoru (Zviedrija), Pakroju (Lietuva), Ripinu (Polija) un Nahodu (Čehija). 2010.gadā novadā viesojās sadraudzības pilsētu delegācijas.

2010.gadā notika divpusēja pašvaldības delegāciju apmaiņa un sadraudzības līguma parakstīšana ar Nahodas pilsētu. Bauskas novada Sociālo dienestu apmeklēja Hedemoras pašvaldības pārstāvji. Bauskas 1.vidusskolas skolēnu delegācija apmeklēja Ripinu, un Ripinas skolēnu delegācija uzturējās vasaras nometnē Bauskā.

Aktīva pārrobežu sadarbība sporta un kultūras jomā notika ar Lietuvas pašvaldībām gan Latvijas-Lietuvas pārrobežu programmas 2007.-2013.gadam, gan divpusējas sadarbības ietvaros.

Regulāra ir sadarbība ar ārvalstu vēstniecībām. 2010.gadā Bauskas novada pašvaldību apmeklēja:

1.Čehijas Republikas Ārkārtējais un pilnvarotais vēstnieks V.E. Tomáš Pšross, apmeklēja Bauskas novadu un tiekoties ar novada vadību, piedalījās izstādes atklāšanā un sadraudzības līguma parakstīšanā ar Nahodas pašvaldību.

2.Turcijas Republikas Pagaidu pilnvarotā lietvede Ms. Bilgin Özkan, apmeklēja pašvaldību, Bauskas pili un ražošanas uzņēmumus SIA „Bauskas alus” un SIA „Lielzeltiņi”.

3.Ukrainas Republikas vēstniecības pārstāvji un Taivānas republikas pārstāvniecības vadītājs apmeklēja starptautisko Amatniecības festivālu Bauskā.

4. Baltkrievijas vēstniecības pārstāvji apmeklēja Bauskas novada pašvaldību un iepazīs ar uzņēmējdarbību novadā.

5.Sadarbībā ar Latvijas pašvaldību savienību Bauskas novada pašvaldībā viesojās Čehijas parlamenta pārstāvji.

### **Sports**

2010.gadā Bauskas novada sporta bāzēs notika vairāki liela mēroga sporta pasākumi, tai skaitā Latvijas sporta veterānu savienības sporta spēles, kuru programmas ietvaros pirmo reizi tika organizētas Baltijas valstu atklātās meistarsacīkstes vieglatlētikā, grupas „Prāta vētra” tradicionālais amatieru minifutbola čempionāts „MĪTAVA OPEN 2010”, Latvijas vieglatlētikas kauss, Lieldienu turnīrs dambretē ar labāko Latvijas un Igaunijas sportistu dalību.

Pārrobežu projekta ietvaros sporta jomā tika turpināta sadarbība ar Lietuvas Republikas Pluņģes rajonu. No 28.maija līdz 30.maijam Pluņģē notika noslēguma pasākums netracionālajos sporta veidos „Lielā Balva”. Savukārt Pluņģes sportisti ar īpašām vajadzībām piedalījās Bauskas novada atklātajos invalīdu sporta svētkos, ko tradicionāli Bauskas novada pašvaldība rīko sadarbībā ar invalīdu sporta un rehabilitācijas biedrību „Bauska”.

Jau vairāk kā 20 gadus tiek organizēts starptautisks veterānu basketbola turnīrs ar Lietuvas Republikas Jonišķu, Jaunakmenes, Radvilišķu rajona un Bauskas novada veterānu komandu dalību. 2010.gadā basketbola veterāni pulcējās Jaunakmenē.

Sadarbības ietvaros 2010.gada pavasarī Bauskā tika sarīkotas basketbola un volejbola draudzības sacensības starp Jonišķu un Bauskas jauniešiem.

Bauskas novada pašvaldība atbalsta Eiropas čempionāta posmu autokrosā kas ik gadus maijā tiek organizēts „Mūsas” trasē.

**Kultūra** Bauskas pašvaldība atbalsta Kantrimūzikas festivālu, kas jūlija otrās nedēļas nogalē vairāk kā desmit gadus pulcē mūziķus un dalībniekus no Lietuvas, Vācijas, Norvēģijas, ASV un citām valstīm.

## 8. INVESTĪCIJU PIESAISTE 2010.GADĀ

2010.gadā Bauskas novada pašvaldība un tās institūcijas sagatavojušas un dažādiem fondiem finansējuma piesaistei iesniegušas 44 projektus, realizējušas 18 iepriekšējos gados uzsāktos projektus.

Piesaistot Eiropas Reģionālās attīstības fonda, Eiropas Lauksaimniecības garantiju fonda un Eiropas Lauksaimniecības fonda lauku attīstībai finansējumu, 2010.gadā turpinājās infrastruktūras un vides sakārtošanas projektu īstenošana, ceļu un ielu rekonstrukcija, izglītības iestāžu renovācija un aprīkojuma iegāde, kultūras iestāžu renovācija un vides sakārtošana. Tika uzsākti Kohēzijas fonda projekti ūdenssaimniecības infrastruktūras sakārtošanai Bauskas pilsētā un Īslīces pagastā.

Lai veicinātu nacionālas nozīmes kultūras tūrisma produktu attīstību, uzlabotu tūrisma infrastruktūru un nodrošinātu Bauskas vēsturiskā mantojuma saglabāšanu, turpinājās projekti Bauskas pils, Bauskas rātsnama, Bauskas Amatniecības centra un citu objektu atjaunošanai.

Bauskas pilsētā intensīvi noris pirmsskolas izglītības iestāžu renovācija ar mērķi attīstīt pirmsskolas izglītības iestāžu infrastruktūru un veicināt pakalpojuma pieejamību pilsētā. Projektu atbalstam izmantots Eiropas Reģionālā attīstības fonda un Klimata pārmaiņu finanšu instrumenta līdzfinansējums, kā rezultātā rekonstruēta PII „Pasaulīte”, atklāta PII filiāle Dārza ielā 3. 2011.gadā turpināsies PII „Zilīte” telpu renovācija un filiāles Dārza ielā 24/1k rekonstrukcija bērnu dārza funkciju atjaunošanai.

Izglītības satura uzlabošanai ieguldīts Ls 527 403, izglītības iestāžu infrastruktūras sakārtošanai Ls 830 872, kultūras centru renovācijai Īslīcē, Gailīšos, Vecsaulē, Brunavā, Bauskā Ls 2 322 279, ielu, ceļu rekonstrukcijai, apgaismojuma līniju izbūvei (ERAF, ELFLA, ELVGF) Ls 2 489 330, vides projektu realizācijai ieguldīti Ls 197 985.

„Lauku ekonomikas dažādošana un dzīves kvalitātes veicināšana vietējo attīstību stratēģiju īstenošanas teritorijā” (4.ass 413.pasākums) aktivitātē realizēti 14 projekti:

- 1) Mežgaļu pamatskolas sporta laukuma izveide (basketbola un volejbola laukumu rekonstrukcija, vingrošanas elementu uzstādīšana);
- 2) bērnu rotaļu laukumu Salātu ielā 22A, Bauskā, un Dāviņu pagasta Dāviņu ciemā, izveidošana, uzstādot stacionāras bērnu rotaļu iekārtas;
- 3) sporta aprīkojuma iegāde florbola vajadzībām (florbola borti, nūju komplekti, vārtsargu ekipējums), aprīkojot Codes pamatskolas sporta zāli ar florbola spēlēm nepieciešamo standarta aprīkojumu;
- 4) divu pludmales volejbola laukumu izveidošana un aprīkošana Vecsaulē pagastā;
- 5) sporta spēļu galdu, trenāžieru, apskaņošanas sistēmas un aprīkojuma iegāde Mežotnes pagasta daudzfunkcionālajam centram „Strēlnieki”;
- 6) aprīkojuma (mēbeles, biroja tehnika, žalūzijas, u.c.) iegāde Grenctāles bibliotēkai;
- 7) sakārtota Dāviņu pagasta Lambārtes ciema daudzdzīvokļu mājas kanalizācijas sistēma;
- 8) tautastērpu iegāde Īslīces pagasta jauktajam korim „Četri vēji” un Īslīces vidusskolas 5.-6. klašu tautas deju kolektīvam;
- 9) tautastērpu iegāde Brunavas pagasta jauktajam korim „Grenctāle” un Mežgaļu pamatskolas 5.-6. klašu tautas deju kolektīvam;
- 10) tautastērpu iegāde Codes pagasta jauktajam korim „Mēmele” un deju kopas „Mēmelīte” 5.-9. klašu un 10.-12. klašu kolektīviem;
- 11) tautastērpu iegāde Vecsaulē pagasta folkloras kopai;
- 12) tautastērpu iegāde Bauskas novada pašvaldības iestādes „Bauskas Tautas nams” amatierkolektīviem: folkloras kopai „Trejupe”, jauktajam korim „Dzīle”, pūtēju orķestrim „Bauska”, vidējās paaudzes deju kolektīvam „Biguļi” un „Mēmele”, tautas deju ansamblim „Jandāls”, Bauskas novada pašvaldības iestādes „Bauskas Bērnu un jauniešu centrs” deju kopai „Mēmelīte” un Ceraukstes pagasta pārvaldes folkloras kopai „Laukam pāri”;

- 13) veikti vairāki Pastališķu ciema labiekārtošanas darbi - būvgružu novākšana, virsējās grunts izlīdzināšana, zāliena ierīkošana un bruģēta gājēju celiņa izbūve;
- 14) aprīkotas renovētās Kultūras centra „Kamarde” telpas tā darbības uzsākšanai;
- 15) ieklāts bruģis Bauskas Tautas nama iekšpagalmā;
- 16) izbūvētas kāpnēs un izeja pie Vecsaulē bibliotēkas;
- 17) izvietoti informatīvie stendi-kartes Vecsaulē pagasta apdzīvotās vietās – Vecsaulē, Jaunsaulē, Ozolainē (ar papildus karti par Likvertenu ciemu – dārzkopības sabiedrības teritoriju).

**19.tabula. Lielākie projekti, par kuru finansēšanu noslēgti līgumi 2010.gadā**

<b>Projekta nosaukums</b>	<b>Kopējais projekta finansējums, Ls</b>	<b>Finansējuma avoti</b>	<b>Plānotie rezultāti</b>
„Ūdenssaimniecības pakalpojumu attīstība Bauskā”	4 229 863	Kohēzijas fonds 2 958 101,98 lati, pašvaldība 96 658,27 lati, SIA „Bauskas ūdens” 96 705,05 lati.	Ūdensapgādes tīklu paplašināšana un rekonstrukcija 11 025 m Kanalizācijas tīklu paplašināšana un rekonstrukcija 11 925 m Jauna sūkņu stacija Mēmeles labajā krastā 1 gab.
„Ūdenssaimniecības pakalpojumu attīstība Īslīcē”	2 334 490	Kohēzijas fonds 1 579 413,57 lati, 83127,03 lati pašvaldība, 671949.40 lati SIA „Īslīces ūdens”	Četru jaunu artēzisko aku izbūve, divu ūdens attīrīšanas iekārtu izbūve, divu pazemes tīrā ūdens uzglabāšanas rezervuāru izbūve, divu sūkņu staciju izbūve, notekūdeņu attīrīšanas iekārtas izbūve, kanalizācijas paštesces cauruļvadu rekonstrukcija un izbūve ~3,5 km, spiedvadu izbūve ~2,7 km un piecu kanalizācijas sūkņu staciju izbūve Bērzkalnu un Rītausmu ciemos.
„Ūdenssaimniecības attīstība Bauskas novada Brunavas pagasta Ērgļu ciemā”	198 731	ERAF Ls139 604,70, Brunavas pagasta pārvalde Ls 59 127.	Dzeramā ūdens piegāde: 2041 m ūdensvada rekonstrukcija, paredzot papildus pieslēguma vietas, ūdensapgādes urbuma skalošana, ūdens rezervuāra ar sūkņu staciju izbūve.
„Ūdenssaimniecības attīstība Bauskas novada Gailīšu pagasta Uzvaras ciemā”	403 331	ERAF Ls 283524,88, pašvaldības (Gailīšu pagasta pārvalde) finansējums Ls 119806,63	2 esošo artēzisko urbumu rekonstrukcija; 1 urbuma tamponāža; 1 jauna urbuma ierīkošana; dzeramā ūdens sagatavošanas stacijas ierīkošana (ražība 20 m <sup>3</sup> /h); ūdenstorņa rekonstrukcija (darba

			tilpums 100 m <sup>3</sup> ); esošā ūdensvada rekonstrukcija 1428 m garumā; NAI rekonstrukcija.
„Bauskas novada Vecsausles pagasta Ozolaines ciemā ūdenssaimniecības attīstība”	225 134	ERAF Ls 158152,27, pašvaldības (Vecsausles pagasta pārvalde) finansējums Ls 66982,13	Ūdens sagatavošanas stacijas ēkas izbūve un USI uzstādīšana 1 gab.; ūdensvada rekonstrukcija 899 m. 17 dzīvojamo māju pieslēgšana centralizētai notekūdeņu savākšanas sistēmai; kanalizācijas kolektora jaunbūve 936 m; NAI rekonstrukcija 1 gab; kanalizācijas spiedvada izbūve 84 m; KSS rekonstrukcija 1 gab.
„Bauskas vēsturiskā centra atjaunošana jaunu tūrisma produktu attīstībai”	470 600	ERAF Ls 399 821,76, valsts budžeta dotācija Ls 10588,50, pašvaldības līdzfinansējums Ls 60 189,74.	Rekonstruēts vēsturiskais Rātsnams, izveidota jauna ekspozīcija.
"Sociālās atstumtības riskam pakļauto bērnu un jauniešu mācību atbalsta sistēmas izveide Bauskas novadā"	272 440	Eiropas Sociālais fonds, 100%	Izveidota mācību atbalsta sistēma, lai mazinātu sociālo atstumtību; nodrošinātu pamatizglītību jauniešiem ar attīstības un/ vai socializācijas problēmām.
„Drošas un pieejamas mācību vides izveidošana izglītojamajiem ar speciālajām vajadzībām Bauskas novada Pamūšas speciālajā internātpamatskolā”	68 058	ERAF, 100%	Uzlabota mācību vide izglītojamajiem ar speciālām vajadzībām, uzlabotas darba un sadzīves prasmes izglītojamajiem Skolas ēkām izbūvēti jauni ieejas mežgli: lieveņi un uzbrauktuves, labiekārtots un nožogots skolas pagalmis.
„Bauskas pilsētas pirmsskolas izglītības iestāžu infrastruktūras attīstība”	308 774	ERAF Ls 262 458, valsts budžeta dotācija Ls 6 977, pašvaldība Ls 39 369.	Rekonstruēta PII „Zīlīte” filiāle
„Daudzfunkcionālā centra Strēlnieki energoefektivitātes paaugstināšana”	337 500	KPFI Ls 270 000, pašvaldības finansējums Ls 67 500.	Ēkas rekonstrukcija, veicot cokola un pagraba sienu siltināšanu un hidroizolēšanu, ārsienu siltināšanu; grīdas siltināšanu; jumta renovāciju un siltināšanu, veco koka ārdurvju nomaiņa pret jaunām, veco logu un stikla bloku nomaiņa.

„Bauskas rajona Gailīšu pagasta pašvaldības Šmuļi - Buku birzs - Uzvara Nr.A3 ceļa rekonstrukcija (2.etaps)“	108 447	ELGF Ls 88421,96, pašvaldības finansējums Ls 20025,04.	Rekonstruēts pašvaldības autoceļš un uzklāts asfalta segums 2,340 km garumā.
„Īslīces pašvaldības ceļu Jūriņas-Padegas rekonstrukcija”	203 901	ELGF Ls 151612,75, pašvaldības finansējums Ls 52288,05.	Rekonstruēts pašvaldības autoceļš 5,22 km garumā.
„Ceļa „Autoceļš A7-Rotkalni- autoceļš A7” 2. posma rekonstrukcija cukura rūpniecības restrukturizācijas skartajā teritorijā Codes pagastā”	70 274	ELGF Ls 58928,29, pašvaldības finansējums Ls 11345,56.	Rekonstruēts pašvaldības autoceļš 2,070 km garumā.
„Mežotnes pagasta autoceļu „Strēlnieks-Internātvīdusskola rekonstrukcija”	177 724	ELFLA Ls 126000 pašvaldības finansējums Ls 51723,77.	Rekonstruēts pašvaldības autoceļš un uzklāts asfalta segums 1,74 km garumā.
„Mežotnes pagasta Apvedceļa ielas rekonstrukcija”.	28 226	ELGF Ls 23326,74, pašvaldības finansējums Ls 4899,43.	Rekonstruēts pašvaldības autoceļš un uzklāts asfalta segums 0,6 km garumā.
„Bērzkalnu ciema ielu rekonstrukcija 1.kārta”	59 482	ELFLA Ls 41816,36 pašvaldības finansējums Ls 17665,22.	Rožu ielas rekonstrukciju 425m garumā un Līdumnieku ielas posma rekonstrukciju 50m garumā (asfalta segums).
„Projekts „A2 autoceļa „Dāviņu skola-Teņi” rekonstrukcija”	206 919	ELFLA Ls 126000 pašvaldības finansējums Ls 80919,25.	Rekonstruēts pašvaldības autoceļš un uzklāts asfalta segums 2,6 km garumā.
„Ceraukstes pagasta publiskās infrastruktūras uzlabošana infrastruktūras uzlabošana”	72 242	ELFLA Ls 53733,41 pašvaldības finansējums Ls 18508,18.	Lakāju ielas brauktuves un apgaismojuma sistēmas rekonstrukcija; Pūriņu, Olavu (daļa) un Vārenu (daļa) ielu apgaismojuma izbūve; Lakāju ielas brauktuves asfaltēšana 1.3 km garumā.
"Starptautiskā sadarbība un Zemgales reģiona tradīciju saglabāšana"	23 997	Latvijas – Lietuvas pārrobežu sadarbības programma 2007.-2013.gadam Ls 20 397,45, valsts	Iegādāti Īslīces kultūras namam krēsli, dekorācijas, skaņas aparātūra, projektors un foto kamera, Noorganizēti divi pārrobežu

		budžeta dotācija Ls 1199,85, ziedojums Ls 2399,70.	kultūras pasākumi – Lieldienu pasākums un ciemu svētki Īslīces pagasta trijos ciemos.
„Gājēju tilta un ceļu „Gaisa tilts-Grantiņi”, Ērgļi-Saules rekonstrukcija”	93 459	ELFLA Ls 53730 pašvaldības finansējums Ls 39729,25	Rekonstruēts gājēju tilts pār Mēmeli un ceļa posms Ērgļi – Saules 2,59 km garumā.
Lauku attīstības programmas (LAP) 2007.-2013.g. „Lauku ekonomikas dažādošana un dzīves kvalitātes veicināšana vietējo attīstību stratēģiju īstenošanas teritorijā” (4.ass 413.pasākums) projekti	79 371 (7 pašvaldības realizēti projekti); 59 630 (7 nevalstisko organizāciju realizēti projekti ar pašvaldības līdzfinansējumu)	ELFLA (Eiropas Lauksaimniecības fonds lauku attīstībai) 100387.16 lati, pašvaldība 38614,56.	Kopā īstenoti 14 projekti Bauskas pilsētā un astoņās pagastu pārvaldēs.

## 9. PASĀKUMI, LAI VEICINĀTU IEDZĪVOTĀJU INFORMĒTĪBU UN VIŅU IESPĒJAS PIEDALĪTIES LĒMUMU PIENĒMŠANĀ

Bauskas novada pašvaldība savā darbā būtisku uzmanību veltī sabiedrības informēšanai par aktualitātēm un pieņemtajiem lēmumiem novadā. Lai veicinātu sapratni un uzticēšanos starp pašvaldību kā institūciju un vietējo sabiedrību, Bauskas novada pašvaldības īstenoto sabiedrisko attiecību mērķis ir:

- informēt iedzīvotājus par pašvaldības, tās iestāžu un kapitālsabiedrību darbību;
- izskaidrot novada domes pieņemtus lēmumus un saistošos noteikumus, realizētos projektus, problēmas iestāžu un kapitālsabiedrību uzņēmumu darbā;
- izzināt iedzīvotāju viedokli pirms novada attīstībā svarīgu lēmumu pieņemšanas un iesaistīt viņus lēmumu pieņemšanas procesā.

Lai informētu iedzīvotājus un īstenotu augšminētos uzdevumus, pašvaldībā ik mēnesi tiek izdots laikraksts «Bauskas Novada Vēstis», kas bez maksas tiek izplatīts visās pagastu pārvaldēs. Pašvaldības izdots laikraksts publicē informāciju par novada domē pieņemtajiem lēmumiem, saistošo noteikumu un paskaidrojuma rakstu pilnu tekstu, informāciju par sabiedrībai būtiskām aktivitātēm – publisko apspriešanu, teritorijas plāna izstrādi, par deputātu tikšanās reizēm ar iedzīvotājiem, par novadā īstenotajiem projektiem, konkursiem u.c., kur pašvaldībai ir svarīgi zināt novada iedzīvotāju viedokli. Pašvaldības laikraksts ir ar 12 000 eksemplāru lielu tirāžu. Laikrakstā informāciju sniedz arī novada administrācijas struktūrvienību speciālisti, deputāti, iestāžu vadītāji. Savu viedokli izteikt var arī novada iedzīvotāji.

Tā kā pašvaldības laikraksts tiek izdots tikai 1 reizi mēnesī, tad informācijas operatīvitātei pašvaldība ir izveidojusi, uztur un regulāri atjauno informāciju mājas lapā [www.bauska.lv](http://www.bauska.lv), kas ir būtisks pašvaldības darba informatīvais kanāls. Mājas lapā tiek regulāri aktualizēta informācija dažādās pašvaldības darbības jomās, tiek publicēts domes lēmumu pilns teksts, saistošie noteikumi, noteikumi, nolikumi, komiteju un domes sēžu darba kārtība u.c. pašvaldības izdotie normatīvie akti. Speciāla sadaļa ir iepirkumiem, Būvvaldei, Sociālajam dienestam, Bāriņtiesai arī kultūras, izglītības un sporta jomai u.c. Mājas lapā tiek publicētas novadā īstenoto projektu preses relīzes, veikta interaktīvā aptauja, publicētas aktualitātes. Katrai pagastu pārvaldei mājas lapā ir sava atsevišķa informatīva sadaļa.

Mājas lapas vidē ir iespēja uzrakstīt vēstuli pašvaldības speciālistam un saņemt atbildi, uzdot jautājumu gan pašvaldības speciālistiem, gan Domes deputātiem. Mājas lapas struktūra veidota atbilstoši MK noteikumiem „Kārtība, kādā iestādes ievieto informāciju internetā”. Mājas lapā rodama informācija arī par pašvaldības sadarbības partneriem – Polijas pilsētu Ripinu, Hedemoras komūnu Zviedrijā un Pluņģes, Pakrojas, Biržu, Panevežas pilsētām Lietuvā u. c.

Liela nozīme pārrobežu sadarbības jomā ir vairākiem starptautiskiem projektiem, piemēram, Latvijas - Lietuvas pārrobežu sadarbības programmas 2007.-2013.gadam projekta „Amatniecības pārrobežu sadarbības tīkls kā Latvijas - Lietuvas pierobežas pievilcības veicinātājs”, „**Pārrobežu sadarbība starp Pluņģi un Bausku-kopējās sporta aktivitātes un pamats nākotnei**”, kas veicina kultūru mijiedarbību.

Iedzīvotāju informētības nodrošināšanai izveidota arī pašvaldības kapitālsabiedrības SIA «Vides serviss» mājas lapa [www.videsserviss.lv](http://www.videsserviss.lv), Bauskas 1 vidusskolas mājas lapa [www.bv1.lv](http://www.bv1.lv) Bauskas 2.vidusskolas mājas lapa [www.bauska.lv/2vidusskola/](http://www.bauska.lv/2vidusskola/), Novadpētniecības un mākslas muzeja mājas lapa <http://www.bauskasmuzejs.lv/>, Bauskas Centrālās bibliotēkas mājas lapa <http://www.bauskasrcb.lv/>, Bauskas pils muzeja mājas lapa <http://bauskaspils.lv/lv/pils-un-muzejs> un Bauskas Kultūras centra mājas lapa <http://kultura.bauska.lv>.

Gan pašvaldības deputāti, gan kapitālsabiedrību speciālisti tiek ar novada iedzīvotājiem, lai atbildētu uz daudzveidīgiem jautājumiem par novada kultūras, izglītības un saimniecisko dzīvi.

Nozīmīga loma komunikācijā ar novada iedzīvotājiem ir arī atsevišķām iestāžu aktivitātēm, kuras īsteno Bauskas Tūrisma informācijas centrs, Bauskas novada Bērnu un jauniešu centrs „Bauskas novada Bērnu un jaunatnes sporta skola”, vispārējās izglītības mācību iestādes, kā arī interešu izglītības mācību iestādes – Bauskas Mākslas skola un Bauskas Mūzikas skola un pirmsskolas izglītības mācību iestādes. Vairākās mācību iestādēs tiek izmantotas e-klases piedāvātās iespējas.

Lai informētu par pašvaldības aktivitātēm, izveidojusies laba sadarbība ar interneta portāliem [www.notikumi.lv](http://www.notikumi.lv); [www.1188.lv](http://www.1188.lv); [www.zemgale.jrp.lv](http://www.zemgale.jrp.lv); [www.nozare.lv](http://www.nozare.lv), [www.zl.hotline.lv](http://www.zl.hotline.lv) u.c.

Būtisks katrā pagastā ir bibliotēku darbs. Bibliotēka ir ne tikai grāmatu maiņas punkts, bet arī informācijas centrs, kur novada iedzīvotājiem bez maksas internetā pieejamas dažādas informācijas un meklēšanas datu bāzes, kā arī iespēja veikt internetbankas maksājumus, nosūtīt e-pastu u.c.

Regulāri tiek sniegta informācija par pašvaldības aktualitātēm arī nacionālajām ziņu aģentūrām LETA un BNS, kā arī vietējam laikrakstam «Bauskas Dzīve».



## 10.VEIKTIE PASĀKUMI PAŠVALDĪBAS VADĪBAS PILNVEIDOŠANAI

Pārskata gadā Bauskas novada dome ir pieņēmusi vairākus svarīgus lēmumus, kas skar pašvaldības darbības uzlabošanu. Tika pieņemts lēmums par pašvaldības sociālās rehabilitācijas iestādes „Bauskas rajona bērnu nams - patversme „Annele”” likvidāciju”. Iestāde izbeidza darbību ar 10.03.2010.

Saskaņā ar Bauskas novada domes 2010.gada 28.janvāra sēdes lēmumu „Par sporta institūciju darba optimizāciju” iestādes „Bauskas novada administrācija” struktūrvienība „Sporta nodaļa” tika nodota Bauskas pilsētas sporta namam „Mēmele” un izveidots sporta centrs „Mēmele”.

Vadoties no Bauskas novada domes Sociālo un veselības lietu komitejas priekšlikumiem, Sociālo pakalpojumu un sociālās palīdzības likuma 1.panta 18.punkta, kas paredz to, ka *sociālais dienests ir pašvaldības izveidota iestāde, kas sniedz sociālo palīdzību, organizē un sniedz sociālos pakalpojumus pašvaldības iedzīvotājiem* un 10.panta otrās daļas, kas paredz to, ka, *lai nodrošinātu sociālo pakalpojumu un sociālās palīdzības sniegšanu un pakalpojumu administrēšanu, katra pašvaldība izveido pašvaldības iestādi — sociālo dienestu*, Bauskas novada dome 2010.gada 22.jūnijā pieņēma lēmumu par Bauskas novada pašvaldības iestādes „Bauskas novada Sociālais dienests” izveidošanu, kas uzsāka darbību ar 2010.gada 1.septembri.

Bauskas novada administrācijā pārskata periodā strādāja šādas struktūrvienības:

1. Ekonomikas, finanšu un audita nodaļa;
2. Juridiskā nodaļa;
3. Lietvedības un sabiedrisko attiecību nodaļa;
4. Attīstības un plānošanas nodaļa;
5. Dzimtsarakstu nodaļa;
6. Sociālais dienests (līdz 2010.gada 31.augustam);
7. IT kompetences centrs;
8. Izglītības pārvalde;
9. Būvvalde;
10. Saimnieciskā nodaļa.

Pašvaldība par savas darbības aktuālajiem jautājumiem informē novada iedzīvotājus novada domes izdotajā bezmaksas laikrakstā „Bauskas Novada Vēstis”. Informāciju ievieto arī pašvaldības mājas lapā. Tādējādi novada iedzīvotāji tiek iepazīstināti ar domes lēmumiem, speciālistu skaidrojumiem par lēmuma pieņemšanas nepieciešamību, kā arī citu noderīgu informāciju.

Dokumentu pārvaldības jomā vienotā lietvedības elektroniskajā sistēmā „DocLogix” iekļauta gan novada administrācijas, gan pagastu pārvalžu dokumentu aprīte. Pašvaldības grāmatvedības speciālisti strādā vienotā grāmatvedības sistēmā „Ozols”. Komiteju un domes sēžu materiāli tiek sagatavoti un ievietoti elektroniskajā sēžu vadības sistēmā „Integra”, tiek veidots materiālu arhīvs.

Lai paplašinātu profesionālās zināšanas un nodrošinātu personāla kvalifikācijas celšanu, novada administrācijas un iestāžu darbinieki ir piedalījušies semināros, konferencēs un pieredzes apmaiņas braucienos, budžetā plānoto līdzekļu ietvaros par jaunākajām izmaiņām normatīvajos aktos, kā arī profesionālo iemaņu jomā. Novada administrācija (uz vietas, savās telpās) sadarbībā ar Valsts Administrācijas skolu organizēja profesionālās kvalifikācijas pilnveidošanas izbraukuma seminārus novada administrācijas un pārvalžu speciālistiem.

Novada administrācija ir nodrošinājusi ar prakses vietām studentus un koledžu audzēkņus lietvedības, sabiedrisko attiecību un projektu vadības jomā.

Informācijas aprites uzlabošanai un dažādu jautājumu koordinācijai tika organizētas pagasta pārvalžu vadītāju un novada administrācijas vadības un speciālistu ikmēneša tikšanās reizes.

Ik nedēļu darba sanāsmēs ar novada administrācijas vadību tikās deputāti.

Vadoties no Valsts pārvaldes iekārtas likuma 10.panta desmitās daļas, kas noteic, ka valsts pārvaldi organizē pēc iespējas efektīvi, valsts pārvaldes institucionālo sistēmu pastāvīgi pārbauda un, ja nepieciešams, pilnveido, izvērtējot arī funkciju apjomu, nepieciešamību un koncentrācijas pakāpi, normatīvā regulējuma apjomu un detalizāciju 2010.gada 25.oktobrī tika izveidota darba grupa pašvaldības administrācijas un pārvalžu darba izvērtēšanai un darbības uzlabošanai. Darba grupas mērķis bija Bauskas novada administrācijas, Bauskas pilsētas pārvaldes un pagasta pārvalžu, iestāžu un kapitālsabiedrību darba izvērtēšana, lai sagatavotu priekšlikumus šo iestāžu darbības uzlabošanai, tādējādi uzlabojot likumā noteikto funkciju izpildi un novada pārvaldes darbību kopumā.

Darba grupā strādāja 11 dalībnieki – domes deputāti, novada pašvaldības izpilddirektors, Juridiskās nodaļas un Ekonomikas, finansu un audita nodaļas vadītāji. Tika pētīta kaimiņu novada pārvaldes modeļa un struktūras uzbūve un darbība, kā darba grupa devās pieredzes apguves braucienos uz Dobeles un Ventspils novadu.

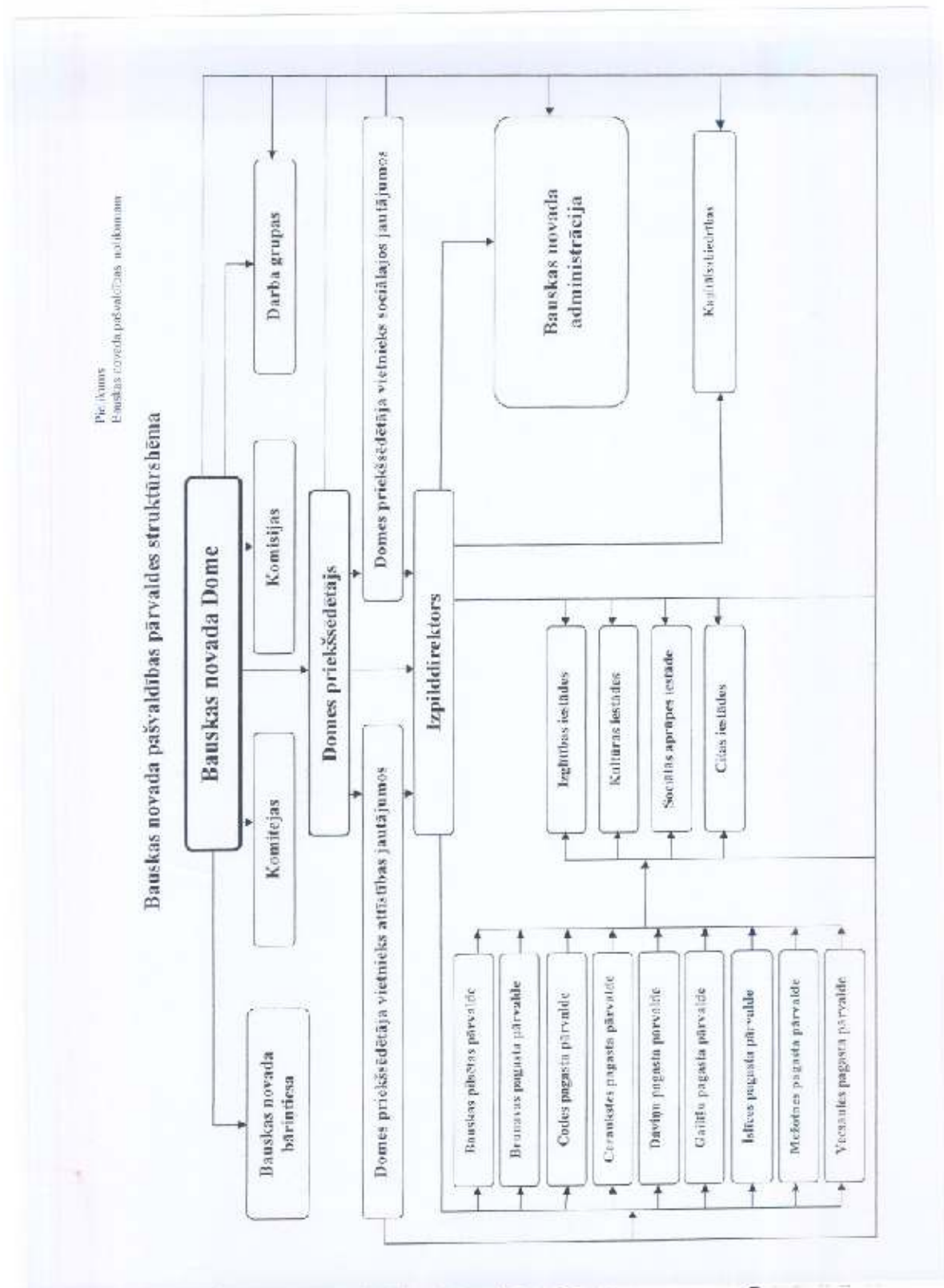
Bauskas novada administrācijas Izglītības pārvalde 2010.gadā organizēja Bauskas novada izglītības iestāžu tīkla attīstības un optimizācijas plāna (turpmāk tekstā – plāns) izstrādi 2011.līdz 2013.gadam. Plāna izstrādē aktīvi iesaistījās izglītības iestāžu vadītāji, pagasta pārvalžu vadītāji un novadā izveidotā Bauskas novada izglītības iestāžu tīkla optimizācijas darba grupa. Plāns ietver gan mācību procesa kvalitātes rādītāju (īstenotās izglītības programmas, izglītojamo skaita dinamika, pedagoģiskā personāla profesionalitāte), gan izglītības iestāžu darbības efektivitātes rādītāju (telpu piepildījums un noslogojums, izmaksas uz vienu izglītojamo, iestāžu infrastruktūras raksturojums) analīzi. Vispusīgais izglītības iestāžu darbības izvērtējums pēc 7 pamatkritērijiem un 7 sekundārajiem kritērijiem un izglītojamo skaita dinamikas modelēšana ļāva izstrādāt izglītības iestāžu tīkla optimizācijas un attīstības plāna īstenošanas kalendāro grafiku, kura ieviešanas sagatavošana noritēja 2010.gada II pusgadā. Atbilstoši kalendāram plānojumam 2010.gadā Izglītības pārvalde sagatavoja izvērtas SVID analīzes par Bauskas 1.vidusskolu, Bauskas pilsētas Kristīgo skolu, Uzvaras vidusskolu, pirmsskolas izglītības iestādi „Lācītis”, Vecsaules pamatskolas struktūrvienību „Jaunsaules pamatskola”, Mežotnes internātvidusskolu, lai 2011.gada sākumā novada Dome varētu pieņemt izsvērtus lēmumus par iepriekš minēto izglītības iestāžu iespējamo slēgšanu un reorganizāciju. Bauskas novada izglītības iestāžu tīkla attīstības un optimizācijas plāna izstrādes gaitā pierādījās nepieciešamība koncentrēt ar izglītības iestāžu pārraudzību saistītos jautājumus, t.sk. arī saimnieciskos jautājumus, vienas novada institūcijas – Izglītības pārvaldes pārziņā. Tas veidoja pamatojumu novada izglītības vadības sistēmas izmaiņu veikšanai 2011.gadā.

## **11.ZVĒRINĀTA REVIDENTA ZIŅOJUMS PAR 2010.GADA PĀRSKATU**

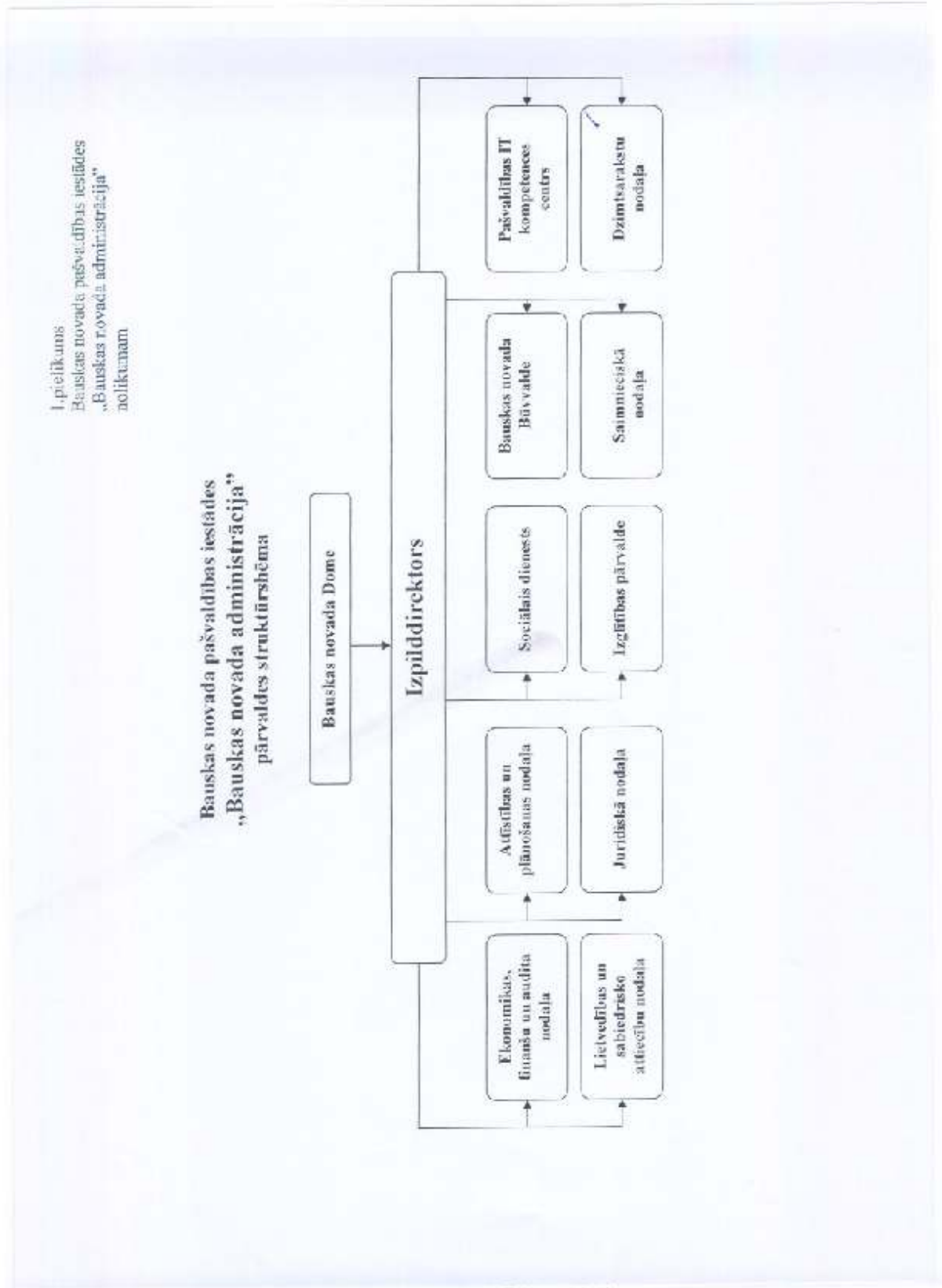
Pamatojoties uz likuma „Par pašvaldībām” 71.panta prasībām un noslēgto līgumu starp Bauskas novada Doma un SIA „Revidentu serviss”, tika veikta Bauskas novada pašvaldības 2010.gada pārskata revīzija. Revidenta ziņojumā ir secināts, ka finanšu pārskats sniedz patiesu un skaidru priekšstatu par Bauskas novada pašvaldības finansiālo stāvokli 2010.gada 31.decembrī, par tās darbības finanšu rezultātiem un naudas plūsmām 2010.gadā saskaņā ar Gada pārskatu sagatavošanas kārtības prasībām (4.pielikums).

# PIELIKUMI

## 1.Pielikums. Bauskas novada pašvaldības pārvaldes struktūrskāme



2.Pielikums Bauskas novada pašvaldības iestādes „Bauskas novada administrācija” pārvaldes struktūrshēma.



3.Pielikums. Domes lēmums par 2010.gada pārskata apstiprināšanu

4.Pielikums. Zvērināta revidenta ziņojums par 2010. gada pārskatu