

APSTIPRINĀTS
Ērgļu novada pašvaldības domes
2019.gada 20.jūnija sēdē,
protokols Nr 9; 5§



Ērgļu novada pašvaldības 2018.gada publiskais pārskats

Ērgļu pagastā, Ērgļu novadā

Satura rādītājs

1. Ziņas par pašvaldību.....	3
2. Ērgļu novada pašvaldības budžets un saistības	6
2.1. Pārskats par pamatbudžeta ieņēmumiem un izdevumiem	7
2.2. Pārskats par speciālā budžeta ieņēmumiem un izdevumiem	9
2.3. Pārskats par dāvinājumiem un ziedojumiem	10
2.4. Pašvaldības finansiālo saistību un garantiju apjoms	11
3. Pašvaldības kopsavilkuma bilance	12
3.1. Pamatlīdzekļi	12
3.2. Nekustamā īpašuma novērtējums	13
3.3. Līdzdalības radniecīgo kapitālsabiedrību kapitālā izmaiņu pārskats	14
3.4. Pārējo finanšu ieguldījumu izmaiņu pārskats.....	15
4. Iepriekšējos divos gados paveiktais, kārtējā gadā plānotie pasākumi teritorijas attīstības plāna īstenošanā	15
5. Zvērināta revidenta atzinums	17
6. Ērgļu novada domes lēmums par iepriekšējā gada finanšu pārskatu. ...	17
7. Pasākumi pašvaldības vadības darba pilnveidošanai.....	20
8. Komunikācija ar sabiedrību	20

1. Ziņas par pašvaldību

1.1. Ērgļu novads atrodas Latvijas vidusdaļā, Vidzemes plānošanas reģionā. Ērgļu novads pēc platības ir 13 lielākais no 26 Vidzemes plānošanas reģiona novadiem un robežojas ar Amatas, Vecpiebalgas, Madonas, Pļaviņas, Kokneses, Ogres novadiem. Novada administratīvais centrs ir Ērgļi.

Ērgļu novads un kaimiņu pašvaldības



- 1.2. Pašvaldības kods saskaņā ar Latvijas Republikas Administratīvo teritoriju klasifikatoru (ATVK) 0705500
- 1.3. Pašvaldības juridiskā adrese Rīgas iela 10, Ērgļi, Ērgļu pagasts, Ērgļu novads, LV 4840
- 1.4. Nodokļu maksātāja reģistrācijas Nr. 90002214379
- 1.5. PVN maksātāja reģistrācijas Nr. LV90002214379
- 1.6. Pārskata periods 01.01.2018. – 31.12.2018.
- 1.7. Pašvaldības teritorija
 Kopā 379,5 km²
 - Ērgļu pagasts 131,4 km²
 - Jumurdas pagasts 131,1 km²
 - Sausnējas pagasts 117,0 km²
- 1.8. Iedzīvotāju skaits un struktūra uz 31.12.2018.

	Ērgļu pagasts	Sausnējas pagasts	Jumurdas pagasts	Kopā
Iedzīvotāju skaits līdz darba spējas vecumam (0 – 15 g.v.)	283	43	19	345
Iedzīvotāju skaits darba spējas vecumā (16 – 62,5 g.v.)	1334	345	203	1882
Iedzīvotāju skaits virs darba spējas vecumam (virs 62,5 g.v.)	547	122	77	746
Kopā	2164	510	299	
Kopā novadā	2973			

1.9. Ērgļu novada pašvaldības domes
deputāti –

Finanšu un attīstības komiteja:

Guntars Velcis - komitejas pr-jis

Andris Dombrovskis

Sandra Avotiņa

Aina Braķe

Ivars Tirzmalis

Inga Bite

Māris Olte

Andris Spaile

Jānis Rešņa

Sociālo, izglītības, kultūras un
sporta jautājumu komiteja:

Sandra Avotiņa - komitejas pr-ja

Aina Braķe

Ivars Tirzmalis

Inga Bite

2018.gadā notika 14 domes sēdes, kurās tika pieņemti 143 lēmumi.

1.10. Pašvaldības domes priekšsēdētājs

Guntars Velcis

1.11. Pašvaldības budžeta iestādes

1. Ērgļu vidusskola

2. Pirmsskolas izglītības iestāde
„Pienenīte”

3. Mākslas un mūzikas skola

4. Ērgļu bibliotēka

5. Ērgļu saietas nams

6. Jumurdas pagasta pārvalde

7. Jumurdas bibliotēka

8. Jumurdas feldšeru-vecmāšu punkts

9. Jumurdas tautas nams

10. Sausnējas pagasta pārvalde

11. J.Zālīša Sausnējas pamatskola (*ar*

01.09.darbojās kā Ērgļu vidusskolas izglītības programmas īstenošanas vieta)

12. Sausnējas bibliotēka

13. Sausnējas ambulance

14. Sausnējas kultūras nams

15. Ērgļu novada Sociālās aprūpes centrs

16. Ērgļu novada dome

17. Ērgļu novada dzimtsarakstu nodaļa

18. Ērgļu novada bāriņtiesa

19. Ērgļu būvvalde

20. R.Blaumaņa memoriālais muzejs
„Braki”

21. Brāļu Jutjānu memoriālais muzejs
„Meņģeli”

22. Ģimenes aprūpes centrs „Zīlaks”

23. Ērgļu novada pašvaldības sociālais
dienests

1.12. Pašvaldības kapitālsabiedrības

1. Ērgļu pagasta SIA “ŪDAS”

2. Ērgļu pašvaldības SIA “Ērgļu slimnīca”

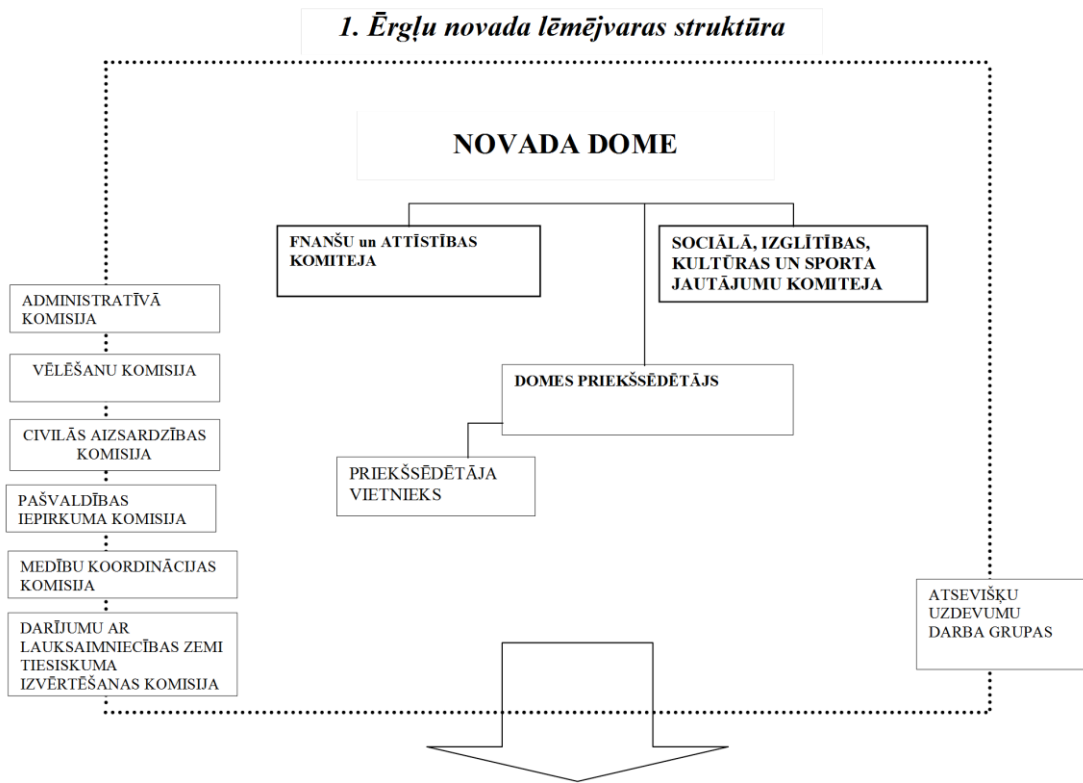
1.13. Pašvaldības dalība kapitālsabiedrībās

SIA „Vidusdaugavas SPAAO” – 3,28% no pamatkapitāla

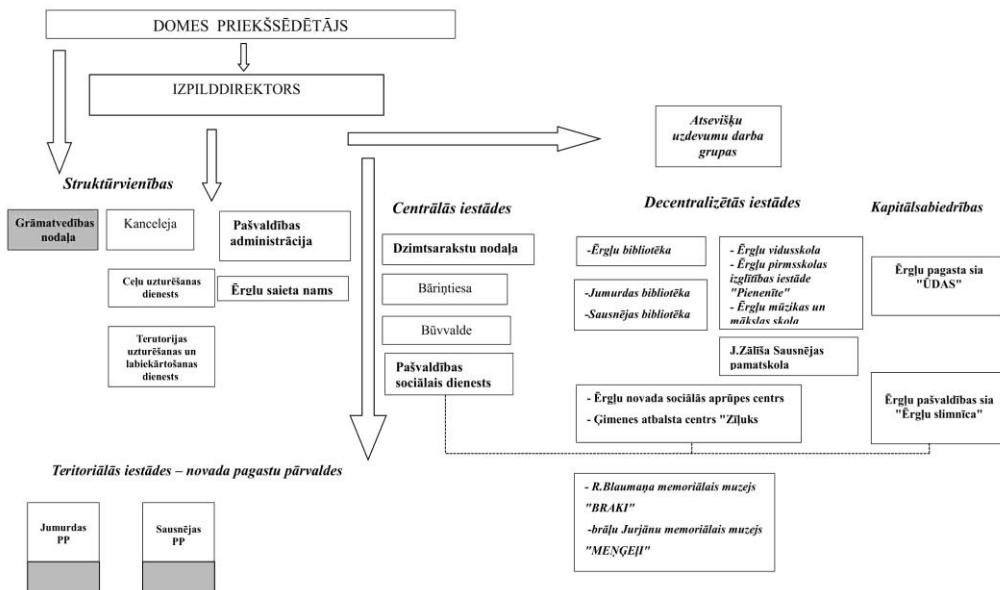
1.14. Strādājošo skaits domē un pakļautajās iestādēs

231

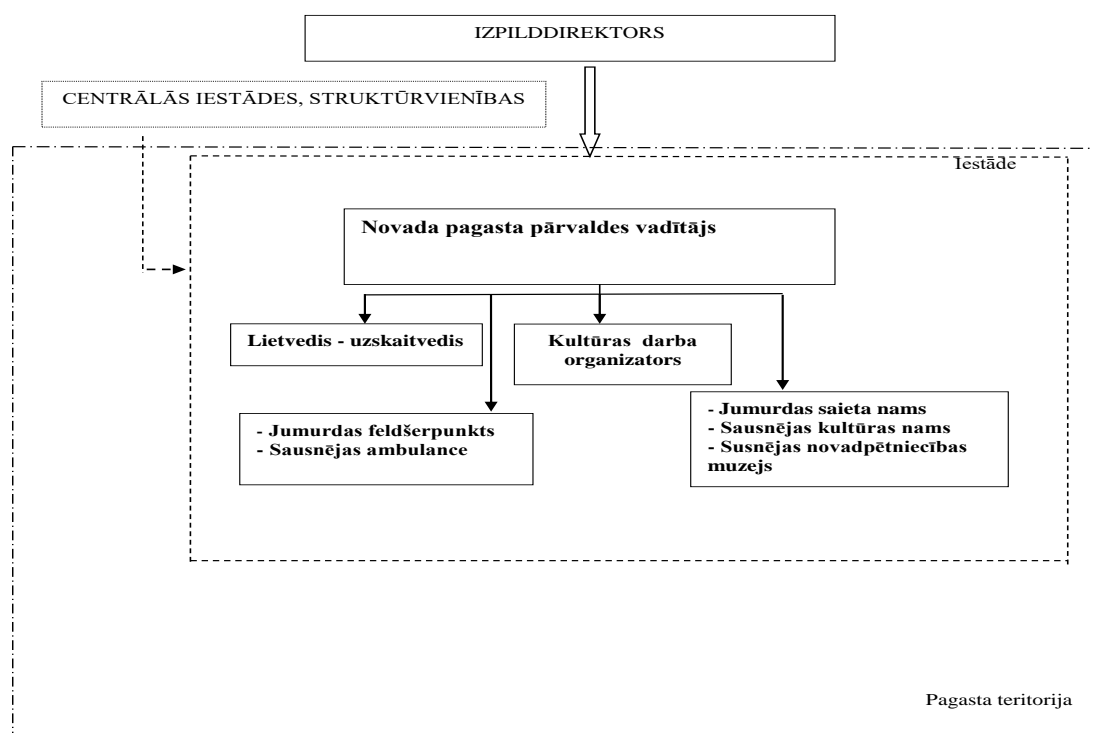
1.15. Pašvaldības administratīvā struktūra



2. Ērgļu novada izpildinstūciju organizatoriskā struktūra



3. Ērgļu novada pagasta pārvalde



2. Ērgļu novada pašvaldības budžets un saistības

Budžets ir pašvaldības finansiālās darbības pamats un finanšu instruments, ar kuru tā nodrošina savu autonomo funkciju izpildi, nodrošina attīstības programmā noteikto mērķu izpildi, kā arī veic ekonomisko un sociālo vajadzību sabalansēšanu ar pašvaldības finansiālajām iespējām. Kārtību, kādā Ērgļu novada pašvaldībā notiek pašvaldības budžeta un tā grozījumu izstrādāšana, apstiprināšana, izpildes un kontroles veikšana, nosaka 20.09.2018.apstiprinātie „Noteikumi par pašvaldības budžeta izstrādāšanas, apstiprināšanas, izpildes un kontroles kārtību”.

Budžets tiek sastādīts saimnieciskajam gadam, kas sākas katra gada 1.janvārī un beidzas 31.decembrī. Budžets sastāv no pamatbudžeta un speciālā budžeta, kuru veido likumā „Likums par budžetu un finanšu vadību” noteiktajā kārtībā. Pašvaldības budžetu izstrādā un iesniedz apstiprināšanai domei ne vēlāk kā divu mēnešu laikā pēc gadskārtējā valsts budžeta likuma izsludināšanas. Gadskārtējo budžetu un tā grozījumus apstiprina kā pašvaldības saistošos noteikumus.

Budžeta izpildītāji ir atbildīgi par noteikto normu ievērošanu pašvaldības budžeta projekta sastādīšanas gaitā un atbilstoši savai kompetencei nodrošina budžeta izpildi un kontroli, kā arī pašvaldības budžeta līdzekļu efektīvu un ekonomisku izlietošanu atbilstoši paredzētajiem mērķiem, nepārsniedzot budžetā apstiprināto apropriāciju.

Ērgļu novada domes Saistoši noteikumi Nr.1 „Par Ērgļu novada pašvaldības budžetu 2018.gadam” apstiprināti Ērgļu novada domes 25.01.2018. sēdē.

Ērgļu novada pašvaldības 2018.gada kopbudžeta izpildes ieņēmumi EUR 3 740 457 apmērā, kas sadalīti trīs grupās – pašvaldības pamatbudžeta ieņēmumi EUR 3 603 960, pašvaldības speciālā budžeta ieņēmumi EUR 130 497 un ziedojumi un dāvinājumi EUR 30 633.

Budžeta izdevumi plānoti pēc nulles principa, ņemot vērā reālās finanšu iespējas un nodrošinot pašvaldības attīstības galvenos uzdevumus, piesaistot ES struktūrfondu un citus pieejamos līdzekļus.

Ērgļu novada pašvaldības 2018.gada kopbudžeta izpildes izdevumi EUR 3 922

940 apmērā un atbilstoši ieņēmumiem sastāv no pamatbudžeta, speciālā budžeta un ziedojumu un dāvinājumu izdevumiem, attiecīgi – EUR 3 797 699 pamatbudžeta izdevumi, EUR 125 241 speciālā budžeta izdevumi un EUR 18 813 ziedojumu un dāvinājumu izdevumi.

2.1. Pārskats par pamatbudžeta ieņēmumiem un izdevumiem

Nr.p. k.	Rādītāju nosaukums	2017.gada izpilde (EUR)	2018.gada izpilde (EUR)	2019.gada plāns (EUR)
I	IEŅĒMUMI KOPĀ	3 511 700	3 603 960	3 557 747
1.	Nodokļu ieņēmumi	1 626 004	1 623 021	1 531 151
1.1.	Iedzīvotāju ienākuma nodoklis	1 414 679	1 408 413	1 358 150
1.2.	Īpašuma nodokļi	211 325	214 607	173 001
2.	Nenodokļu ieņēmumi	14 948	24 597	102 990
2.1.	Valsts un pašvaldību nodevas un kancelejas nodevas	3 146	3 020	3 040
2.2.	Naudas sodi un sankcijas	5	90	100
2.3.	Pārējie nenodokļu ieņēmumi	7 247	4 182	3 850
2.4.	Ieņēmumi no pašvaldības īpašuma iznomāšanas, pārdošanas un no nodokļu pamatparāda kapitalizācijas	4 550	17 304	96 000
3.	Maksas pakalpojumi un citi pašu ieņēmumi	410 114	447 376	465 500
3.1.	Maksa par izglītības pakalpojumiem	20 453	15 670	14 500
3.2.	Ieņēmumi par nomu un īri	18 510	16 769	15 500
3.3.	Ieņēmumi par pārējiem budžeta iestāžu maksas pakalpojumiem	371 151	414 936	435 500
	<i>Maksa par personu uzturēšanos sociālās aprūpes iestādēs</i>	<i>305 789</i>	<i>345 806</i>	<i>343 500</i>
	<i>Ieņēmumi par biļešu realizāciju</i>	<i>1 514</i>	<i>3 521</i>	<i>2 000</i>
	<i>Ieņēmumi par dzīvokļu un komunālajiem pakalpojumiem</i>	<i>7 847</i>	<i>9 858</i>	<i>9 000</i>
	<i>Citi ieņēmumi par maksas pakalpojumiem</i>	<i>56 001</i>	<i>55 751</i>	<i>81 000</i>
4.	Transferti	1 460 634	1 508 967	1 458 106
4.1.	Valsts budžeta transferti	1 176 108	1 239 152	1 151 420
3.2.	Pašvaldību budžetu transferti	284 526	269 815	305 000
II	IZDEVUMI KOPĀ	3 338 734	3 797 699	4 023 647
1.	Izdevumi atbilstoši funkcionālajām kategorijām	3 338 734	3 797 699	4 023 647
1.1.	Vispārējie valdības dienesti	487 829	536 978	595 281
1.2.	Ekonomiskā darbība	-	-	23 800
1.3.	Vides aizsardzība	-	-	4 986
1.4.	Pašvaldības teritoriju un mājokļu apsaimniekošana	436 160	298 297	518 607
1.5.	Veselība (<i>feldšerpunkti Sausnējā un Jumurdā</i>)	14 650	17 461	19 097
1.6.	Atpūta, kultūra un reliģija	401 685	391 697	555 111
1.7.	Izglītība	1 198 550	1 670 402	1 179 059
1.8.	Sociālā aizsardzība	799 860	882 864	1 127 706
2.	Izdevumi atbilstoši ekonomiskajām kategorijām	3 338 734	3 797 699	4 023 647
2.1.	Atlīdzība	1 924 104	2 167 246	2 052 024
2.2.	Komandējumi un dienesta braucieni	9 430	2 854	6 341
2.3.	Pakalpojumi	576 140	555 614	723 003
2.4.	Krājumi, materiāli, energoresursi, preces, biroja preces un inventārs	327 926	374 533	420 140
2.5.	Izdevumi periodikas iegādei	2 423	2 617	2 870
2.6.	Procentu izdevumi	3 824	3 289	3 000
2.7.	Subsīdijas, dotācijas, sociālie pabalsti	71 288	95 830	105 370

2.8.	Pašvaldību uzturēšanas izdevumu transferti citām pašvaldībām	68 922	81 400	82 040
2.9.	Kapitālie izdevumi	354 677	514 316	628 859
	Ieņēmumu pārsniegums (+) vai deficīts (-)	172 966	-193 739	-465 900
	Finansēšana	-172 966	193 739	465 900

Izziņa par naudas līdzekļu un noguldījumu atlikumiem

	Naudas līdzekļu un noguldījumu atlikums gada sākumā	266 806	347 812	323 531
	Naudas līdzekļu un noguldījumu atlikums perioda beigās	347 812	323 531	18 611

	Saņemts aizņēmums Valsts kasē	193 000	336 740	304 950
	Aizdevumu atmaksa	151 485	147 282	143 970

Diagramma Nr.1

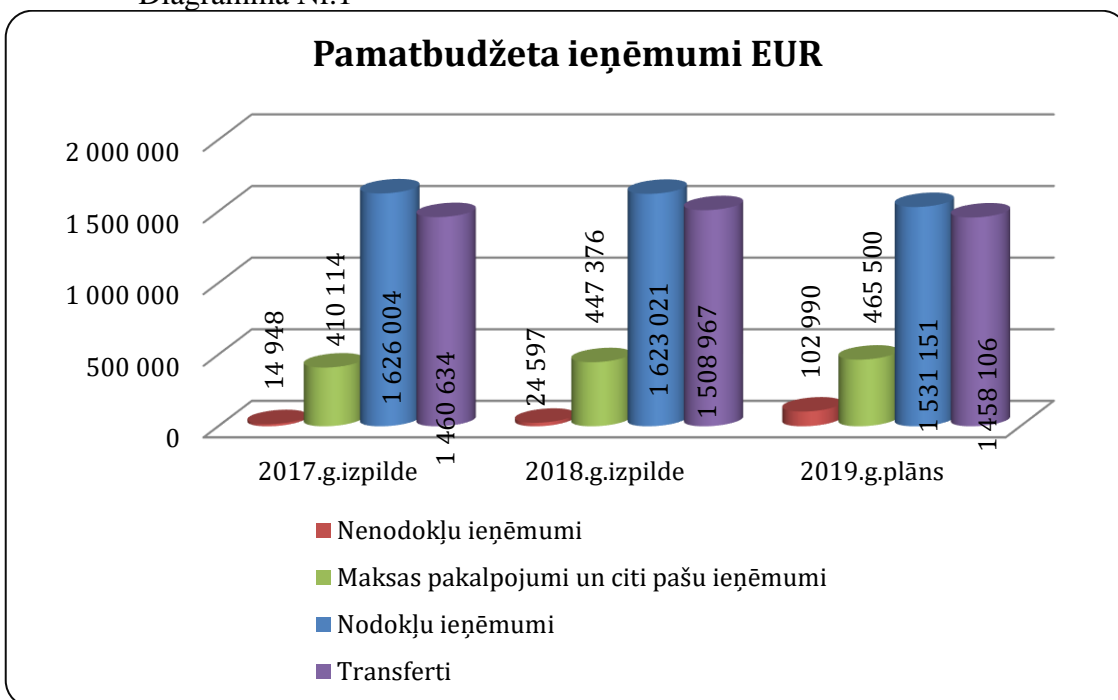
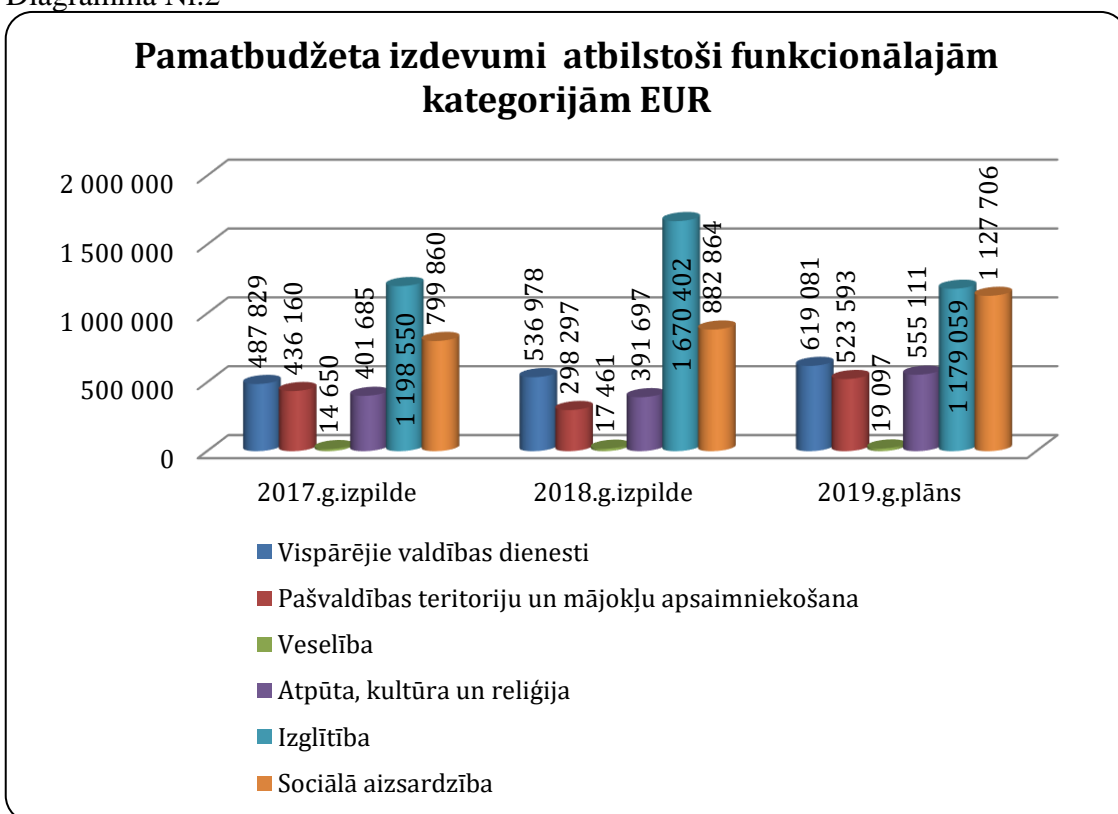
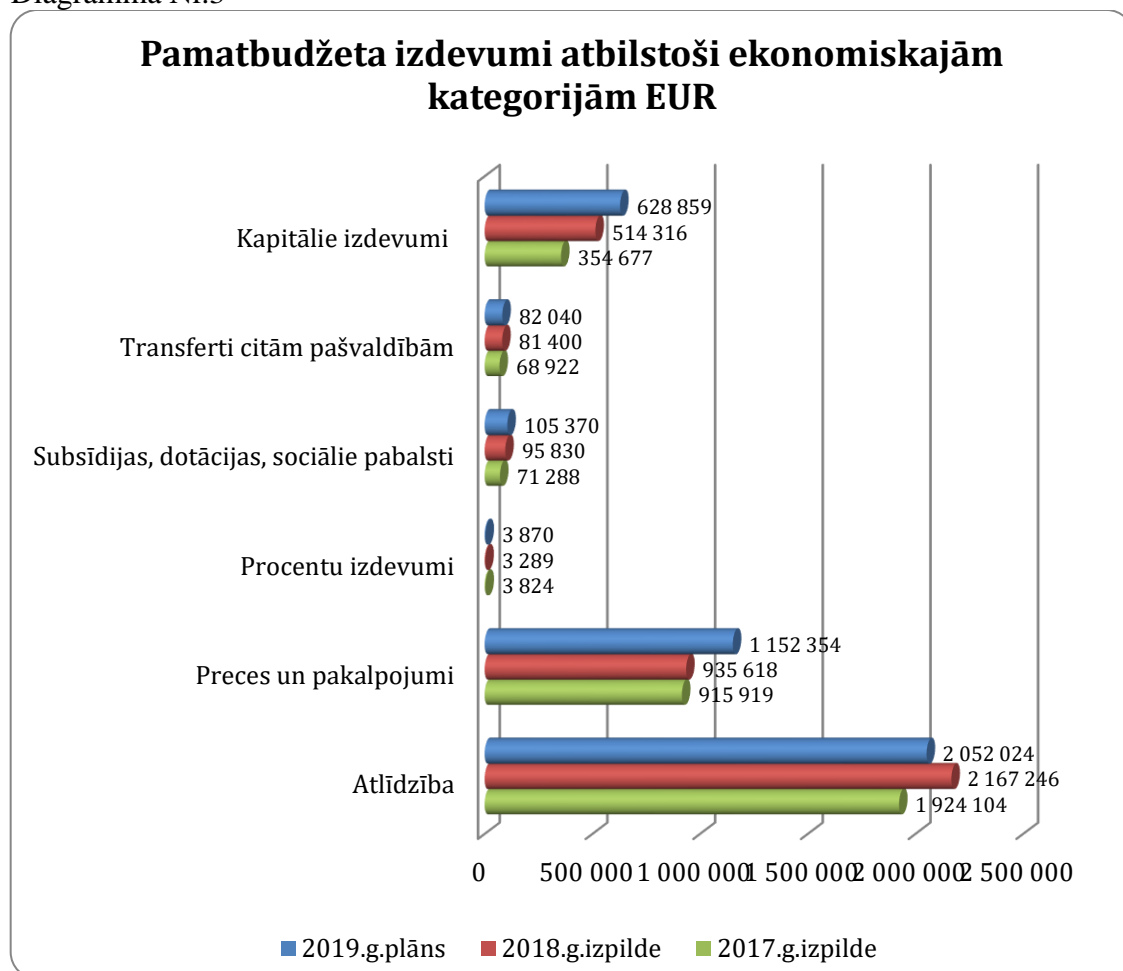


Diagramma Nr.2



Nr.2

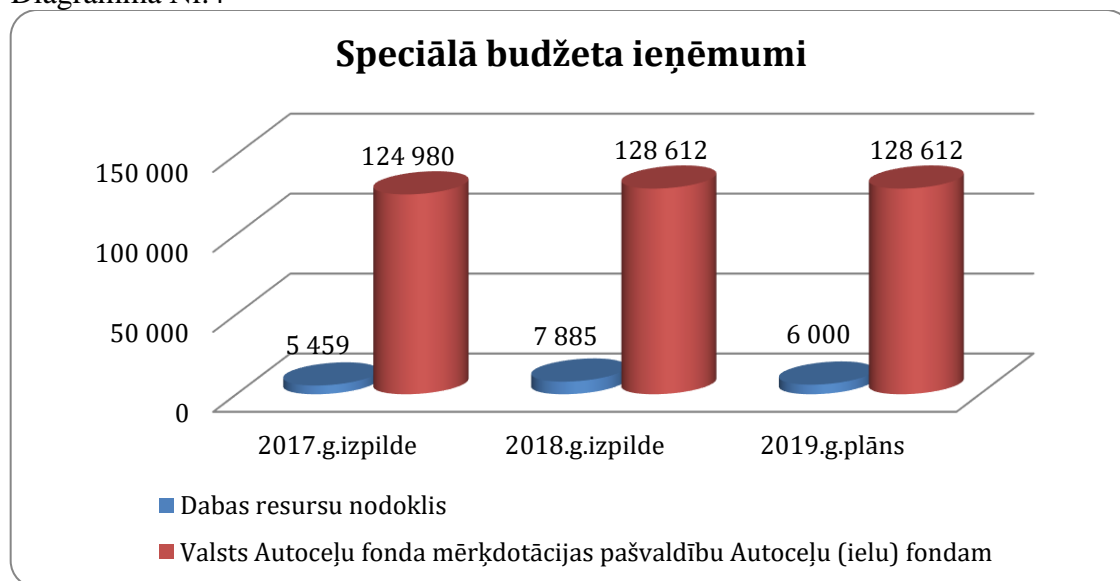
Diagramma Nr.3



2.2. Pārskats par speciālā budžeta ieņēmumiem un izdevumiem

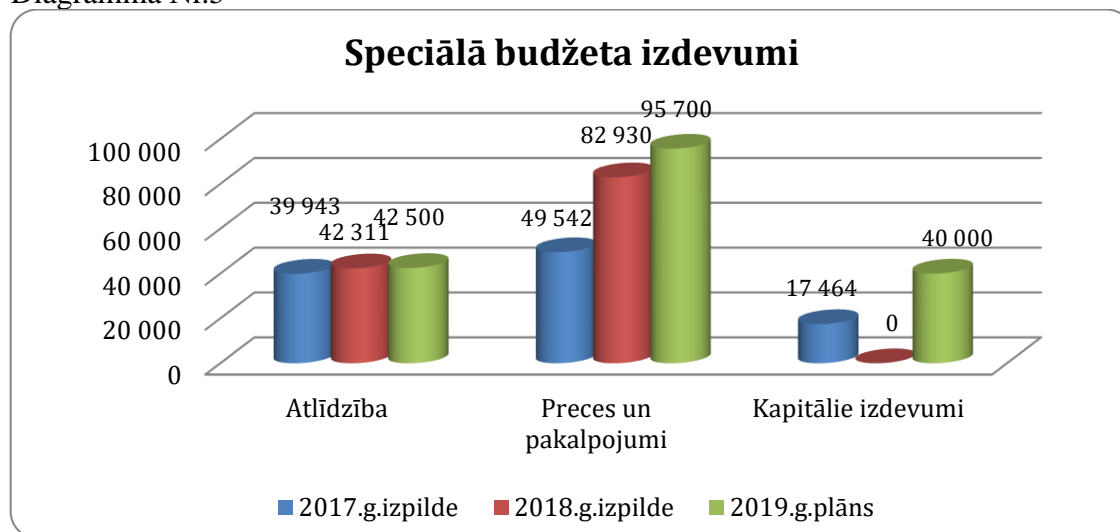
	2017.gada izpilde (EUR)	2018.gada izpilde (EUR)	2019.gada plāns (EUR)
IENĒMUMI - KOPĀ	130 439	136 497	134 612
Dabas resursu nodoklis	5 459	7 885	6 000
Valsts Autoceļu fonda mērķdotācijas pašvaldību Autoceļu (ielu) fondam (tiešie maksājumi)	124 980	128 612	128 612
IZDEVUMI - KOPĀ	106 949	125 241	178 200
Atlīdzība	39 943	42 311	42 500
Preces un pakalpojumi	49 542	82 930	95 700
Kapitālie izdevumi	17 464	0	40 000
Ieņēmumu pārsniegums (+) vai deficīts (-)	23 490	11 256	-43 588
Finansēšana	-23 490	-11 256	43 588
Naudas līdzekļu un noguldījumu atlikums gada sākumā	37 651	61 141	72 403
Naudas līdzekļu un noguldījumu atlikums perioda beigās	61 141	72 403	79 351

Diagramma Nr.4



Ērgļu novada pašvaldības speciālā budžeta ieņēmumu lielāko daļu 2018.gadā veido Valsts Autoceļu fonda mērķdotācijas pašvaldību Autoceļu (ielu) fondam, līdz ar to arī lielākie speciālā budžeta izdevumi bija ielu un ceļu uzturēšanai, ielu un laukumu asfaltēšanai.

Diagramma Nr.5



2.3. Pārskats par dāvinājumiem un ziedojumiem

	2018.gada izpilde
I IEŅĒMUMI KOPĀ	30 633
Ziedojami un dāvinājumi, kas saņemti no juridiskām personām	30 507
Ziedojami un dāvinājumi, kas saņemti no fiziskajām personām	126
II IZDEVUMI - KOPĀ	18 813
Preces un pakalpojumi	2 262
Kapitālie izdevumi	16 551
Ieņēmumu pārsniegums (+) vai deficīts (-)	11 820
Finansēšana	-11 820
Izziņa par naudas līdzekļu un noguldījumu atlikumiem	
Naudas līdzekļu un noguldījumu atlikums gada sākumā	3 307
Naudas līdzekļu un noguldījumu atlikums perioda beigās	15 127

2018.gadā no juridiskajām personām saņemti ziedojumi „Ģimenes aprūpes centram un sociālās aprūpes centram – 30 507 EUR. Privātpersonas ziedojušas naudas līdzekļus 126 EUR apmērā

2.4. Pašvaldības finansiālo saistību un garantiju apjoms

Aizņēmumi

Aizdevējs	Aizdevuma mērķis	Līguma Nr. un parakstīšanas datums	Atmaksas termiņš	Aizdevuma summa	Ilgtermiņa aizņēmumu īstermiņa daļa Jāatmaksā 2019.g	Ilgtermiņa saistību atlikums uz 31.12.2018 .
Valsts kase	Ērgļu novada pašvaldības pirmskolas izglītības iestādes “Pienenīte” telpu remontdarbi	Nr.A2/1/16/294 27.07.2016	20.07.2022	36000	6264	17226
Valsts kase	Projekts „Ērgļu vidusskolas vienkāršota atjaunošana un teritorijas labiekārtošana”	Nr.A2/1/18/490 02.08.2018	20.07.2033	205237	13892	191345
Valsts Kase	Ērgļu novada ceļu seguma remonts	Nr.A2/1/16/358 06.09.2016.	20.08.2026	87000	8924	60237
Valsts kase	Pamatkapitāla palielināšana SIA „ŪDAS” ar mērķi nodrošināt ES Kohēzijas fonda projekta „Notekūdeņu attīrīšanas iekārtu, dzeramā ūdens, ūdens iegūšanas un attīrīšanas stacijas izbūve un kanalizācijas tīklu atjaunošana un paplašināšana Ērgļos”	Nr.A2/1/09/492-V/10/1 21.09.2009	20.01.2025	835106	66200	343551
Valsts kase	Projekts „Ērgļu novada pašvaldības pirmskolas izglītības iestādes „Pienenīte” telpu remonts”	Nr.A2/1/14/479 23.12.2014	20.07.2020	50000	8336	6252
Valsts kase	Projekts „Ērgļu pagasta ielu remontdarbi”	Nr.A2/1/14/743 23.12.2014.	20.12.2024	70000	7180	34105
Valsts kase	Projekts “Ērgļu pagasta ielu remontdarbu veikšana”	Nr.A2/1/15/502 02.09.2015	20.08.2025	40000	4104	23598

Valsts kase	Pašvaldības autonomo funkciju veikšanai nepieciešamā transporta (kravas-pasažieru furgona un vieglās automašīnas) iegādei	Nr.A2/1/16/410 29.09.2016	20.09.2023	40000	4376	20786
Valsts kase	Gājēju ietves rekonstrukcija Parka ielā Ērgļos	Nr.A2/1/16/412 29.09.2016	20.09.2022	30000	5220	14355
Valsts kase	Pašvaldības autonomo funkciju veikšanai nepieciešamā transporta (automašīnas) iegādei	Nr.P-476/2017 04.09.2017.	20.08.2024.	29524	5928	22230
Valsts kase	Ielu seguma remonts Ērgļu ciemā, Ērgļu novadā	Nr.P-53210425/2017 11.10.2017.	20.09.2024.	30000	4448	21128
Valsts Kase	Projekts” Virtuves bloka pārplānošana Ērgļu novada pirmsskolas izglītības iestādē „Pienenīte”	Nr.A2/1/18/489 02.08.2018	20.07.2033	131503	8908	122595
					143780	877408

Galvojumi

Aizdevējs	Mērķis	Aizņēmējs	Līguma parakstīšanas datums	Atmaksas termiņš	Galvojuma summa EUR
Valsts Kase	Kohēzijas fonda līdzfinansētā projekta ”Vidusdaugavas reģiona sadzīves atkritumu apsaimniekošanas projekta SA poligona „Dziļā vāda” būvniecība Mežāres pagastā” īstenošanai	SIA „Vidusdaugavas SPAAO „	13.12.2011	20.12.2031	10 659
	Kopā				10 659

3. Pašvaldības kopsavilkuma bilance (EUR)

AKTĪVS	Pārskata perioda beigās	Pārskata gada sākumā
Ilgtermiņa ieguldījumi	7 273 432	7 430 369
Apgrozāmie līdzekļi	588 096	584 858
Bilance	7 861 528	8 015 227
PASĪVS	Uz pārskata perioda beigām	Uz pārskata gada sākumu
Pašu kapitāls	6 644 541	6 855 550
Kreditori	1 216 987	1 159 677
Bilance	7 861 528	8 015 227

3.1. Pamatlīdzekļi

Aktīvs	31.12.2018.	01.01.2018.	Izmaiņas (+,-)
Pamatlīdzekļi – kopā	6 392 330	6 562 689	-170 359
Zeme, ēkas, būves	5 500 908	5 672 186	-171 278
Pārējie pamatlīdzekļi	569 134	521 408	47 726
Pamatlīdzekļu izveidošana un nepabeigtā celtniecība	43 373	95 676	-52 303
Turējumā nodotie valsts un pašvaldību nekustamie īpašumi	24 468	22 723	1 745
Bioloģiskie un pazemes aktīvi	253 238	250 696	2 542
Avansa maksājumi par pamatlīdzekļiem	1 209	0	1 209

3.2. Nekustamā īpašuma novērtējums divos iepriekšējos gados

Nr.	Posteņa nosaukums	Uz pārskata gada beigām	Uz pārskata gada sākumu
1	Zeme, ēkas un būves	5 500 908	5 672 186
1.1	Dzīvojamās ēkas	21 373	28 183
1.2	Nedzīvojamās ēkas	2 689 554	2 689 282
1.3	Transporta būves	1 185 391	1 300 904
1.4	Zeme zem ēkām un būvēm	271 430	273 728
1.5	Pārējās zemes	453 817	450 314
1.6	Atpūtai un izklaidei izmantojamā zeme	6 932	6 932
1.7	Inženierbūves	870 365	920 579
1.8	Pārējais nekustamais īpašums	2 046	2 264

Nekustamais īpašums apdrošināts daļēji.

Novada nekustamais īpašums reģistrēts zemesgrāmatā daļēji.

Novadam ieķīlātu pamatlīdzekļu nav.

2018. gadā Zemesgrāmatā tika ierakstīti sekojoši Ērgļu novada pašvaldības īpašumi:

- Nekustamais īpašums Kalna iela 3, Ērgļos,
- Nekustamais īpašums Stacijas iela, Ērgļos,
- Nekustamais īpašums "Rožkalni", Sausnējas pag.,
- Nekustamais īpašums "Dālijas", Sausnējas pag.,
- Nekustamais īpašums "Rūķi", Sausnējas pag.

Mežaudzes pašvaldības īpašumā:

Nekustamā īpašuma nosaukums	Kadastra Nr.	Kadastrālā vērtība pēc VMD datiem EUR	Atlikusī vērtība bilancē EUR	Plat. pēc VMD datiem ha	Platība pēc grāmatvedības datiem ha
Mežaudzes					
Mežaudze Simfonija	70540030032	10716	1272,36	43,19	43,19
	70540060062	6676		34,46	34,46
	70540060061	6740	4638,75	16,65	16,65
	70540030027	18479	12986,32	41,65	41,65
	70540060063	5335		46,81	46,81
	70540030046	5061		9,29	9,29

Mežaudze Braki	70540080253	21712	16532,09	29.78	29.78
Mežaudze Pliksili	70600010024	11298	7731,79	19,85	19,85
	70600010057	56131	32009,71	48.04	48.04
Mežaudze Gaitnieki	70600030204	5266	2631,03	3,25	3,25
	70600030209	7231	3279,78	5,76	5,76
	70600030201	7378	4890,5	5,46	5,46
	70600090033	12910	7520,19	20,58	20,58
Mežaudze Apšu Krogs	70920030103	7219	4921,23	23,96	23,96
Naudicēni	70920010149	1661	1040,6	6.49	6,49
Sausītes	70920040097	7406	4306,69	23,63	23,63
Daucēni	70920030135	23308	11945,69	50.18	50.18
Mežaudze Sētaskalns	70920060038	2440	8112,11	22,09	22,09
	70920060047	7154		19,7	19,7
Mežaudze Ozoli	70920070072	2792	5232,18	5,63	5,63
	70920050100	5484		9.66	9.66
Mežaudze Līdumi	70920040039	1553	1572,6	3,59	3,59
	70920040149	1404		13,04	13,04
KOPĀ		235354	130623,62	502.74	502.74

Pārējie bioloģiskie aktīvi	31.12.2018	01.01.2018
Kopā	7747	5205

Pašvaldībā ir apsekoti parki, skvēri un kapi, saskaitīti koki un pamatojoties uz MK noteikumiem Nr.1486 ‘‘Kārtība, kādā budžeta iestādes kārtu grāmatvedības uzskaiti’’ 18.¹ punkta nosacījumiem tie ņemti grāmatvedības uzskaitē – daudzumu vienībās. Tālāk meklējot speciālistus, kas ir tiesīgi veikt šo koku novērtējumu. Daudzuma vienībās uzskaitīti 4015 gab. koki

3.3. Līdzdalības radniecīgo kapitālsabiedrību kapitālā izmaiņu pārskats

	Ērgļu pagasta SIA „ŪDAS”	Ērgļu pašvaldības SIA „Ērgļu slimnīca”	Kopā
Ilgtermiņa finanšu ieguldījumu apjoms pašvaldības bilancē uz 01.01.2017.	7 125 08	150 722	863 229
Novērtēšana pēc pašu kapitāla metodes	- 47 524	17 236	-30 288
Pamatkapitāla samazināšana	20 000	-	20 000

<i>Ilgtermiņa ieguldījumu apjoms pašvaldības bilancē uz 31.12.2018.</i>	684 984	167 958	852 942
Līdzdalība pamatkapitālā gada beigās %	100	100	

Ērgļu novada pašvaldības ilgtermiņu finanšu ieguldījums 2018. gada pārskatā tiek novērtēts pēc pašvaldības kapitālsabiedrību – Ērgļu pašvaldības SIA „Ērgļu slimnīca” un Ērgļu pagasta SIA ”ŪDAS” 2018. gada pārskata rādītājiem.

2013. gada 28. februārī dome ir pieņēmusi lēmumu, saskaņā ar kuru noteikusi savām kapitālsabiedrībām minimālo dividendēs izmaksājamo peļņas daļu 5 procentu apmērā no sabiedrības tīrās peļņas. 2018. gadu SIA Ērgļu slimnīca ir beigusī ar EUR 17 236 lielu peļņu, bet, ņemot vērā to, ka šīs sabiedrības pašu kapitāls ir mazāks par pamatkapitālu, tad ievērojot Komerclikuma 161. panta 4.daļas nosacījumiem dividendes nedrīkst izmaksāt, jo dividendes nedrīkst noteikt, aprēķināt un izmaksāt, ja no gada pārskata izriet, ka sabiedrības *pašu kapitāls ir mazāks par pamatkapitālu*

3.4. Pārējo finanšu ieguldījumu izmaiņu pārskats

	SIA „Vidusdaugavas SPAAO”	Kopā
Ilgtermiņa finanšu ieguldījumu apjoms pašvaldības bilancē uz 01.01.2018. g.	1376	1376
Ilgtermiņa finanšu ieguldījumu vērtības samazinājums	-1376	-1376
Ilgtermiņa ieguldījumu apjoms pašvaldības bilancē uz 31.12.2018.g.	0	0
Līdzdalība pamatkapitālā gada beigās %	3,28	3,28

Pašvaldības ieguldījuma apmērs, šajā kapitālsabiedrības pamatkapitālā ir 3,28%. Šis ieguldījums tiek uzskaitīts pēc izmaksu metodes.

Pašvaldība 2018. gadā ir veikusi šīs kapitālsabiedrības vērtības samazinājuma izvērtējumu, saskaņā ar LR MK Noteikumu Nr.1486 “Kārtība, kādā budžeta iestādes kārtu grāmatvedības uzskaiti” 77.3.punkta nosacījumiem. Veicot izvērtējumu, tika konstatēts, ka daudzu gadu garumā šī sabiedrība strādā ar zaudējumiem, kā arī tās pašu kapitāls jau ir negatīvs, kas norāda, ka ieguldījums ir pazaudēts .

Gads	Pašu kapitāla apmērs EUR
2018.	-847 790
2017.	-735 879
2016.	-733 415
2015.	-719 003
2014.	-641 350
2013.	-483 909
2012.	-177 732

Ņemot vērā visus izvērtējuma aspektus, tika nolemts uzskaitīt šī ieguldījuma vērtības samazinājumu EUR 1376 apmērā un bilancē ieguldījumu atspoguļot 0 vērtībā.

4. Iepriekšējos divos gados paveiktais, kārtējā gadā plānotie pasākumi teritorijas attīstības plāna īstenošanā

2017.gadā tika realizēti vairāki Ērgļu novada attīstības programmā noteiktie investīciju projekti. Lielākās publiskās investīcijas infrastruktūrā pašvaldības administratīvajā teritorijā:

N.p.k.	Nosaukums	Izmaksas EUR
1.	Pašvaldības funkciju pildīšanai iegādāts nekustamais īpašums Ērgļos, Gaismas ielā 1c	14 300 (pašvaldības budžeta līdzekļi)
2.	Ērgļu vidusskolas remontdarbi	41 699 (pašv. budžeta līdzekļi)
3.	R.Blaumaņa memoriālā muzeja rijas remonts	55 349 (pašv. budžeta un ES līdzekļi LEADER proj.)
4.	Ērgļu estrādes drenāža	4 387 (pašv. budžeta un ES līdzekļi LEADER proj.)
5.	Soli Ērgļu estrādei	6 450 (pašv. budžeta un ES līdzekļi LEADER proj.)
6.	Ceļu seguma remonts Ērgļu ciemā (SIA "Saldus ceļinieks")	69 760 (pašvaldības budžeta un VK kredīta līdzekļi)
7.	Vieglās pasažieru automašīnas iegāde Ērgļu novada sociālās aprūpes centram	29 524 (VK kredīta līdzekļi)
Kopā		221 469

Gada nogalē notika Ērgļu novada attīstības programmas rīcības un investīciju plāna izvērtēšana un tajā tika izdarīti grozījumi (pieejami interneta vietnē www.ergli.lv) pamatojoties uz uzraudzības darba grupas, kurā darbojās gan pašvaldības, gan sabiedrības pārstāvji, sagatavoto Uzraudzības ziņojumu. Šajā ziņojumā ietverta informācija gan par paveikto 2016.un 2017.gadā, gan turpmāko darbu plānu.

2018.gadā tika realizēti vairāki Ērgļu novada attīstības programmā plānotie investīciju projekti. Lielākās publiskās investīcijas infrastruktūrā pašvaldības administratīvajā teritorijā:

N.p.k.	Nosaukums	Izmaksas EUR
1.	Lifta izbūves darbi SAC Parka ielā 4	26 654
2.	Ērgļu vidusskolas vienkāršotā atjaunošana un teritorijas labiekārtošana	21 9734
3.	Virtuves bloka remonts Ērgļu pirmskolas izglītības iestādē „Pienenīte”	144 124
4.	Saieta nama elektrostacijas ēkas remonts Rīgas ielā 5	8 450
5.	R.Blaumaņa memoriālā muzeja „Braki” zirgu staļļa jumta nomaiņa	11 919
6.	Videonovērošanas sistēmas izbūve Ērgļu vidusskolā	630
7.	Iegādāti pamatlīdzekļi – karuselis, šūpoles, batuts u.c. rotaļu laukumam Parka ielā	5 986
8.	Iegādāti jauni saimniecības pamatlīdzekļi	78 928
9.	Veikts kapitālais remonts Oškalna ielā 6 – žogs ar vārtiem, zaļā klase	6 460
10.	Veikts kapitālais remonts ielu apgaismojumā Oškalna ielā 6	769
11.	Iegādāti transportlīdzekļi 2018. gadā raideris PARK un traktora piekabe ERT	12 801
12.	Iegādātas jaunas grāmatas bibliotēkām	9 609
13.	Iegādāta datortehnika 2018. gadā	12 716
Kopā		538 780

Gada nogalē notika Ērgļu novada attīstības programmas rīcības un investīciju plāna izvērtēšana un tajā tika izdarīti grozījumi pamatojoties uz uzraudzības darba grupas, kurā darbojās gan pašvaldības, gan sabiedrības pārstāvji, sagatavoto Uzraudzības ziņojumu. Šajā ziņojumā ietverta informācija gan par paveikto 2018.gadā, gan turpmāko darbu plānu. Ziņojums un aktualizētais rīcības un investīciju plāns pieejams interneta vietnē www.ergli.lv.

2019.gadā pašvaldības iestādes un institūcijas turpinās darbu pie attīstības plānā nosprausto mērķu īstenošanas. Lielākās publiskās investīcijas infrastruktūrā pašvaldības administratīvajā teritorijā plānota pirmsskolas izglītības iestādē "Pienenīte" labiekārtojot rotaļu laukumus, sociālās aprūpes centra "Kastaņās" ierīkojot centrālapkuri un rekonstruējot ventilāciju un elektroapgādi. Vēl plānots rekonstruēt ielu apgaismojumu Rīgas ielā visā tās garumā, kā arī veikt Ērgļu novada pašvaldības ceļa "Grīvas-Vārpas-Oškalna iela" pārbūvi, kuru deviņdesmit procentu apmērā finansēs ES. Vēl šajā gadā pašvaldība sludinās iepirkumu par jauna atkritumu apsaimniekotāja izvēli, jo līgums ar esošo komersantu beidzas 2019.gadā.

5. Zvērināta revidenta atzinums



SIA "A.KURSĪTES AUDITORFIRMA"

Vienotais reģistrācijas Nr.45402005304

Raiņa iela 13-2, Madona, LV-4801, tālrunis: +371 29 48 38 13, fakss: 648-60497, e-pasts: anita.kursite@inbox.lv

NEATKARĪGU REVIDENTU ZIŅOJUMS

Madonā

*Dokumenta datums ir tā
elektroniskās parakstīšanas
laiks*

Nr. 4.1./2019

Ērgļu novada domei

Mūsu atzinums par finanšu pārskatu

Mēs esam veikuši **ĒRĢĻU NOVADA PAŠVALDĪBAS** (turpmāk tekstā „Pašvaldība”) 2018. gada finanšu pārskata revīziju. Revidētais 2018. gada finanšu pārskats ietver:

- 2018. gada 31. decembra pārskatu par Pašvaldības finansiālo stāvokli – veidlapa Nr.1 "Balance",
- 2018. gada pārskatu par Pašvaldības darbības finansiālajiem rezultātiem – veidlapa Nr.4-3,
- Pašvaldības pašu kapitāla (neto aktīva) izmaiņu pārskatu par 2018. gadu – veidlapa Nr.4-1,
- Pašvaldības naudas plūsmas pārskatu par 2018. gadu – veidlapa Nr.2-NP,
- finanšu pārskata pielikumus, kas noteikti Latvijas Republikas Ministru kabineta 2013.gada 15.oktobra noteikumu Nr. 1115 „Gada pārskata sagatavošanas kārtība” 4.5. punktā, grāmatvedības uzskaites pamatprincipu aprakstu, finanšu pārskata skaidrojumu.

Pašvaldības radniecīgās sabiedrības nav konsolidētas šajā finanšu pārskatā.

Mūsaprāt, pievienotais finanšu pārskats sniedz patiesu un skaidru priekšstatu par **ĒRĢĻU NOVADA PAŠVALDĪBAS** finanšu stāvokli 2018. gada 31. decembrī un par tās darbības finanšu rezultātiem un naudas plūsmu gadā, kas noslēdzās 2018. gada 31. decembrī saskaņā ar Latvijas Republikas Ministru kabineta 2013.gada 15.oktobra noteikumu Nr. 1115 „Gada pārskata sagatavošanas kārtība” nosacījumiem.

Atzinuma pamatojums

Atbilstoši LR Revīzijas pakalpojumu likumam (“Revīzijas pakalpojumu likums”) mēs veicām revīziju saskaņā ar Latvijas Republikā atzītiem finanšu revīzijām piemērojamiem Starptautiskajiem Augstāko revīzijas iestāžu standartiem (turpmāk ISSAI). Mūsu pienākumi, kas noteikti šajos standartos, ir turpmāk aprakstīti mūsu ziņojuma sadaļā *Revidenta atbildība par finanšu pārskata revīziju*.

Mēs esam neatkarīgi no Pašvaldības saskaņā ar Starptautiskās Grāmatvežu ētikas standartu padomes izstrādātā Profesionālu grāmatvežu ētikas kodeksa (SGĒSP kodekss) prasībām un Revīzijas pakalpojumu likumā iekļautajām neatkarības prasībām, kas ir piemērojamas mūsu veiktajai konsolidētā finanšu pārskata revīzijai Latvijas Republikā. Mēs esam ievērojuši arī SGĒSP kodeksā un LR Revīzijas pakalpojumu likumā noteiktos pārējos profesionālās ētikas principus un objektivitātes prasības.

Mēs uzskatām, ka mūsu iegūtie revīzijas pierādījumi dod pietiekamu un atbilstošu pamatojumu mūsu atzinumam.

Ziņošana par citu informāciju

Par citu informāciju atbild Pašvaldības vadība. Cita informācija ietver Vadības ziņojumu, kas atspoguļots gada pārskata sadaļā Vadības **ziņojums** – ZINO.

Mūsu atzinums par finanšu pārskatu neattiecas uz gada pārskatā ietverto citu informāciju, un mēs nesniedzam par to nekāda veida apliecinājumu, izņemot to kā norādīts mūsu ziņojuma sadaļā *Citas ziņošanas prasības saskaņā ar LR tiesību aktu prasībām*.

Saistībā ar finanšu pārskata revīziju mūsu pienākums ir iepazīties ar citu informāciju un, izvērtēt, vai šī cita informācija būtiski neatšķiras no finanšu pārskata informācijas vai no informācijas, kuru mēs ieguvām revīzijas gaitā, un vai tā nesatur cita veida būtiskas neatbilstības.

Ja balstoties uz veikto darbu, un ņemot vērā revīzijas laikā gūtās zināšanas un izpratni par Pašvaldību un tās darbības vidi mēs secinām, ka citā informācijā ir būtiskas neatbilstības, mūsu pienākums ir ziņot par šo apstākli.

Mūsu uzmanības lokā nav nākuši apstākļi, par kuriem būtu jāziņo.

Citas ziņošanas prasības saskaņā ar LR tiesību aktu prasībām

Papildus tam, saskaņā ar LR revīzijas pakalpojumu likumu, mūsu pienākums ir sniegt viedokli, vai Vadības ziņojums ir sagatavots saskaņā ar Latvijas Republikas Ministru kabineta 2013.gada 15.oktobra noteikumu Nr. 1115 „Gada pārskata sagatavošanas kārtība” prasībām. Pamatojoties vienīgi uz mūsu revīzijas ietvaros veiktajām procedūrām, mūsaprāt:

- Vadības ziņojumā par pārskata gadu, par kuru ir sagatavots finanšu pārskats, sniegtā informācija atbilst finanšu pārskatam, un
- Vadības ziņojums ir sagatavots saskaņā ar Latvijas Republikas Ministru kabineta 2013.gada 15.oktobra noteikumu Nr. 1115 „Gada pārskata sagatavošanas kārtība” prasībām.

Turklāt, ņemot vērā revīzijas laikā gūtās zināšanas un izpratni par Pašvaldību un tās vidi, mūsu pienākums ir ziņot, ja mēs vadības ziņojumā esam identificējuši būtiskas neatbilstības. Mūsu uzmanības lokā nav nonācis nekas, par ko šajā sakarā būtu jāziņo.

Vadības un personu, kurām uzticēta Pašvaldības pārraudzība, atbildība par finanšu pārskatu

Vadība ir atbildīga par tāda finanšu pārskata sagatavošanu, kas sniedz patiesu un skaidru priekšstatu saskaņā ar Latvijas Republikas Ministru kabineta 2013.gada 15.oktobra noteikumu Nr. 1115 „Gada pārskata sagatavošanas kārtība” nosacījumiem, kā arī par tādas iekšējās kontroles sistēmas uzturēšanu, kāda saskaņā ar vadības viedokli ir nepieciešama, lai būtu iespējams sagatavot finanšu pārskatu, kas nesatur ne krāpšanas, ne kļūdu izraisītas būtiskas neatbilstības.

Sagatavojot finanšu pārskatu, vadības pienākums ir izvērtēt Pašvaldības spēju turpināt darbību, pēc nepieciešamības sniedzot informāciju par apstākļiem, kas saistīti ar Pašvaldības spēju turpināt darbību un darbības turpināšanas principa piemērošanu, ja vien vadība neplāno Pašvaldības likvidāciju vai tās darbības izbeigšanu, vai arī tai nav citas reālas alternatīvas kā Pašvaldības likvidācija vai darbības izbeigšana.

Personas, kurām uzticēta Pašvaldības pārvalde, ir atbildīgas par finanšu pārskata sagatavošanas pārraudzību.

Revidenta atbildība par finanšu pārskata revīziju

Mūsu mērķis ir iegūt pietiekamu pārliecību par to, ka finanšu pārskats kopumā nesatur kļūdu vai krāpšanas izraisītas būtiskas neatbilstības, un izsniegt revidentu ziņojumu, kurā izteikts atzinums. Pietiekama pārliecība ir augsta līmeņa pārliecība, bet tā negarantē, ka, revīzijā, kas veikta saskaņā ar ISSAI, vienmēr tiks atklāta būtiska neatbilstība, ja tāda pastāv. Neatbilstības var rasties krāpšanas vai kļūdu rezultātā, un tās ir uzskatāmas par būtiskām, ja var pamatoti uzskatīt, ka tās katra atsevišķi vai visas kopā varētu ietekmēt saimnieciskos lēmumus, ko lietotāji pieņem, balstoties uz šo finanšu pārskatu.

Veicot revīziju saskaņā ar ISSAI, visa revīzijas procesa gaitā mēs izdarām profesionālus spriedumus un ievērojam profesionālo skepsi. Mēs arī:

- identificējam un izvērtējam riskus, ka finanšu pārskatā varētu būt krāpšanas vai kļūdas dēļ izraisītas būtiskas neatbilstības, izstrādājam un veicam revīzijas procedūras šo risku mazināšanai, kā arī iegūstam revīzijas pierādījumus, kas sniedz pietiekamu un atbilstošu pamatojumu mūsu atzinumam. Risks, ka netiks atklātas būtiskas neatbilstības krāpšanas dēļ, ir augstāks nekā risks, ka netiks atklātas kļūdas izraisītas neatbilstības, jo krāpšana var ietvert slepenas norunas, dokumentu viltošanu, informācijas neuzrādīšanu ar nodomu, informācijas nepatiesu atspoguļošanu vai iekšējās kontroles pārkāpumus;
- iegūstam izpratni par iekšējo kontroli, kas ir būtiska revīzijas veikšanai, lai izstrādātu konkrētajiem apstākļiem atbilstošas revīzijas procedūras, bet nevis, lai sniegtu atzinumu par Pašvaldības iekšējās kontroles efektivitāti;
- izvērtējam pielietoto grāmatvedības politiku atbilstību un grāmatvedības aplēšu un attiecīgās vadības uzrādītās informācijas pamatotību;
- izdarām secinājumu par vadības piemērotā darbības turpināšanas principa atbilstību, un, pamatojoties uz iegūtajiem revīzijas pierādījumiem, par to, vai pastāv būtiska nenoteiktība attiecībā uz notikumiem vai apstākļiem, kas var radīt nozīmīgas šaubas par Pašvaldības spēju turpināt darbību. Ja mēs secinām, ka būtiska nenoteiktība pastāv, revidentu ziņojumā tiek vērsta uzmanība uz finanšu pārskatā sniegto informāciju par šiem apstākļiem, vai, ja šāda informācija nav sniegta, mēs sniedzam modificētu atzinumu. Mūsu secinājumi ir pamatoti ar revīzijas pierādījumiem, kas iegūti līdz revidentu ziņojuma datumam. Tomēr nākotnes notikumu vai apstākļu ietekmē Pašvaldība savu darbību var pārtraukt;
- izvērtējam vispārēju finanšu pārskata struktūru un saturu, ieskaitot atklāto informāciju un skaidrojumus pielikumā, un to, vai finanšu pārskats patiesi atspoguļo pārskata pamatā esošos darījumus un notikumus;
- iegūstam pietiekamus un atbilstošus revīzijas pierādījumus par Pašvaldības iestāžu finanšu informāciju ar mērķi sniegt atzinumu par finanšu pārskatu. Mēs esam atbildīgi

par Pašvaldības revīzijas vadību, pārraudzību un veikšanu. Mēs paliekam pilnībā atbildīgi par mūsu revidentu atzinumu.

Mēs sazināties ar personām, kurām uzticēta Pašvaldības pārraudzība, un, cita starpā, sniedzam informāciju par plānoto revīzijas apjomu un laiku, kā arī par svarīgiem revīzijas novērojumiem, tajā skaitā par būtiskiem iekšējās kontroles trūkumiem, kādus mēs identificējam revīzijas laikā.

SIA "A.Kursītes auditorfirmas"
(sabiedrības licence nr. 20.)
valdes locekle, zvērināta
revidente

*Šis dokuments ir elektroniski parakstīts
ar drošu elektronisko parakstu un
satur laika zīmogu*

Anita Kursīte
(sertifikāts nr.14.)

Anita Kursīte, tel.29483813
anita.kursite@inbox.lv

6. Ērgļu novada domes lēmums par iepriekšējā gada finanšu pārskatu.

DOMES LĒMUMS Ērgļu novada Ērgļu pagastā

2019. gada 24. janvārī

domes sēdes protokols Nr.3, 1.§

Par Ērgļu novada pašvaldības 2018. gada budžeta izpildi

Pamatojoties uz likuma "Par pašvaldībām" 21. panta pirmās daļas 2.punktu, Ērgļu novada pašvaldības dome, balsojot "par" – 5 deputāti (Sandra Avotiņa, Aina Braķe, Andris Dombrovskis, Guntars Velcis, Ivars Tirzmalis), "pret" – 4 deputāti (Māris Olte, Inga Bite, Jānis Rešņa, Andris Spaile), "atturas" – nav, n o l e m j:
Apstiprināt pārskatu par Ērgļu novada pašvaldības 2018. gada budžeta izpildi.

Pašvaldības domes priekšsēdētājs (personiskais paraksts) G.Velcis

7. Pasākumi pašvaldības vadības darba pilnveidošanai

Pašvaldības vadošie speciālisti pastāvīgi strādā pie sava kompetences līmeņa paaugstināšanas. Visi regulāri vismaz reizi gadā apmeklē dažādus ar specialitāti saistītus kursus vai seminārus par jaunumiem likumdošanā un jaunāko praksi dažādās pašvaldības darbības jomās. Tiek regulāri analizēti un pilnveidoti iekšējie normatīvie akti, kas reglamentē rīcību ar mantu un finanšu līdzekļiem, uzlabo iekšējo kontroli un procesu pārskatāmību.

8. Komunikācija ar sabiedrību

2018.gadā Ērgļu novada pašvaldība sabiedrības informēšanu veica, izmantojot pašvaldības mājas lapu www.ergli.lv, ik mēnesi izdodot pašvaldības informatīvo izdevumu „Ērgļu Novada Ziņas”. Informatīvais izdevums „Ērgļu Novada Ziņas” tiek izplatīts iedzīvotājiem ar “Latvijas pasta” starpniecību. Visi informatīvā izdevuma „Ērgļu Novada Ziņas” numuri publicēti mājas lapā www.ergli.lv. Vienlaicīgi turpinās sadarbība ar reģionālo laikrakstu „Stars”, kas vērtējama pozitīvi, jo

dod iespēju stāstīt par darba aktualitātēm, izskaidrot ilgtermiņā risināmus jautājumus un problēmas, kā arī ievietot laikrakstā sludinājumus un paziņojumus.

Visās pašvaldības bibliotēkās tiek nodrošināts bezmaksas internets, tā kā jebkuram interesentam ir iespēja aplūkot gan Ērgļu novada mājas lapu un informatīvo izdevumu „Ērgļu Novada Ziņas”, gan citus interneta resursus, kuros pieejama informācija par novadu un pašvaldību.

Nepieciešamības gadījumā rīkojam tikšanos ar interešu grupām kādu konkrētu jautājumu apspriešanai.

Ērgļu novada domes un komiteju sēdes ir atklātas un tajās var piedalīties ikviens iedzīvotājs vai interesents.

Ērgļu novada pašvaldības domes priekšsēdētājs

G.Velcis

ŠIS DOKUMENTS IR ELEKTRONISKI PARAKSTĪTS AR DROŠU ELEKTRONISKO PARAKSTU
UN SATUR LAIKA ZĪMOGU