

APSTIPRINĀTS
Dobeles novada domes
2010. gada 29. jūnija lēmums Nr. 176/10

DOBELES NOVADA PAŠVALDĪBAS
2009. GADA
PUBLISKAIS PĀRSKATS





PRIEKŠVĀRDS

Šis Dobeles novada pašvaldības gada publiskais pārskats ir pirmais, kopš novada izveidošanas 2009. gada 1. jūlijā, kad vienā administratīvā teritorijā apvienojās vienpadsmit bijušās pašvaldības - Dobeles pilsēta un desmit pagasti: Annenieki, Auri, Bērze, Biksti, Dobeles pagasts, Jaunbērze, Krimūnas, Naudīte, Penkule un Zebrene.

Līdz reformai pašvaldības bija strādājušas dažādi – gan no struktūras, gan štatu un atalgojuma viedokļa, dažādi bija risināti arī apsaimniekošanas un attīstības jautājumi. Protams, apvienošanās procesā grūtības bija neizbēgamas, tostarp – cilvēku dažādā domāšana, spēja vai nespēja pieņemt pārmaiņas. Taču esam centušies visas problēmas risināt, ņemot vērā novada veidošanā izvirzītās prasības.

Būtiskākais bija izvēlēties optimālu struktūras un pārvaldes modeli. Izvēle nosliecās par labu centralizētajam modelim, kurā novada pagastu pārvaldes ir pašvaldības administrācijas struktūrvienības, un centralizētā grāmatvedība sniedz labāku pārskatu par finanšu plūsmu visā novada teritorijā. Konsolidējot līdzšinējo pašvaldību budžeta līdzekļus, novads pārņēma arī to saistības.

Šobrīd var uzskatīt, ka novada pirmais organizēšanās periods ir pagājis, bet šis process ir nepārtraukts, tāpēc turpināsies izvērtēšana, iespējamās dažādas korekcijas. Protams, tas saistās arī ar pašvaldības budžetu, kura iespējas noteiks mūsu tālākās darbības. Jebkurā gadījumā uz visām veicamajām funkcijām ir jāraugās ar nākotnes perspektīvu. Tā jāstrādā visiem – gan deputātiem, gan darbiniekiem: lai tas, ko mēs darām, būtu iedzīvotāju labā un visa novada pozitīvai attīstībai. Šajā nolūkā pašvaldībai ir svarīgi sadarboties gan ar nevalstiskajām organizācijām, gan uzņēmējiem un valsts iestādēm. Šis ir vēsturisks laiks: ir izveidots jauns novads, kas iepriekš nav bijis. Līdz ar to mēs sastopamies ar daudzām jaunām lietām, un ir vajadzīga gan pieredze, gan jaunības degsme, gan vēlme strādāt, gan konstruktīvi priekšlikumi. Risinājumi jebkurā jautājumā var būt dažādi, galvenais ir, lai mēs darbotos vienam mērķim – savam novadam, un iznākumā visi par to varētu priecāties.

Dobeles novada domes priekšsēdētājs Andrejs Spridzāns

SATURS

Priekšvārds.....	2
1. Pamatinformācija	4
• Pašvaldības teritorija un iedzīvotāji.....	7
2. Finanšu resursi un iestādes darbības rezultāti	9
3. Pašvaldības nekustamā īpašuma novērtējums divos iepriekšējos gados.....	11
•SIA "DOBELES ENERĢIJA".....	12
•SIA "Dobeles autobusu parks".....	14
•SIA "DOBELES TELESAT".....	15
•"Dobeles Komunālie pakalpojumi"	15
•SIA "Namnieks".....	16
•SIA "Dobeles Ūdens".....	18
•SIA "Dobeles un apkārtnes slimnīca".....	19
• SIA "Gardenes nami".....	20
•Naudītes PBU "Sesava".....	21
4. Iepriekšējos divos gados veiktie, kā arī kārtējā gadā plānotie pasākumi teritorijas attīstības īstenošanā.....	22
5. Personāls.....	26
6. Komunikācija ar sabiedrību.....	27
7. Nākamajā gadā plānotie pasākumi.....	28
• Dobeles novada pašvaldības kredītsaistības.....	29
8. Zvērināta revidenta atzinums par pašvaldības, tās iestāžu un uzņēmumu saimniecisko darbību.....	30
9. Domes lēmums par iepriekšējā saimnieciskā gada pārskatu.....	31
10. Veiktie pasākumi pašvaldības vadības pilnveidošanai	31
11. Izglītība.....	32
12. Dobeles Pieaugušo izglītības un uzņēmējdarbības atbalsta centra (PIUAC).....	34
13. Sociālie pakalpojumi un sociālā palīdzība	36
14. Kultūra un sports	37
15. Bāriņtiesa.....	38
16. Pašvaldības policija.....	39

1. PAMATINFORMĀCIJA

Pašvaldības nosaukums: Dobeles novada pašvaldība

Pašvaldības juridiskā adrese: Brīvības iela 17, Dobeles, LV-3701

Nodokļu maksātāja reģistrācijas numurs un datums: LV90009115092, 2009.gada 09.jūlijā

Finanšu gads: 01.01.2009 - 31.12.2009

Saskaņā ar Administratīvo teritoriju un apdzīvoto vietu likumu Latvijā ir 9 republikas pilsētas un 109 novadi. Bijušajā Dobeles rajona teritorijā kopš 2009. gada 1. jūlija izveidoti trīs novadi: Auces novads, Dobeles novads un Tērvetes novads. **Dobeles novada** administratīvo teritoriju veido Dobeles pilsēta un 10 pagasti – Annenieku, Auru, Bērzes, Bikstu, Dobeles, Jaumbērzes, Krimūnu, Naudītes, Penkules, Zebrenes. Dobeles novada teritorijas platība ir 889,7 km², kurā uz 2010. gada 1. janvāri dzīvoja 24 350 iedzīvotāji. Dobeles novada administratīvais centrs ir Dobeles pilsēta.

Dobeles novada pašvaldība ir vietējās pārvaldes institūcija, kas ar pilsoņu vēlētas pārstāvniecības – domes – un tās izveidoto institūciju starpniecību nodrošina pašvaldības kompetencē esošo funkciju un pašvaldības brīvprātīgo iniciatīvu izpildi, ievērojot LR normatīvos aktus un novada iedzīvotāju intereses. Pašvaldības galvenais uzdevums – būt par novada ilgtspējīgas attīstības iniciatoru, katalizatoru un koordinatoru un sekmēt iedzīvotāju dzīves kvalitātes uzlabošanu.

Dobeles novada pašvaldības lēmēj institūcija ir **Dobeles novada dome**, kuras darbību reglamentē Latvijas Republikas likums «Par pašvaldībām», «Dobeles novada pašvaldības nolikums» un citi normatīvie akti. Domes sastāvā saskaņā ar LR normatīvajiem aktiem 2009.gada 6.jūnijā ir ievēlēti 17 deputāti, kuru pilnvaru laiks ir 4.gadi.

1.1. tabula

Domes deputāti.	
Andrejs Spridzāns (ZZS)	Dobeles novada domes priekšsēdētājs
Kaspars Ļaksa (JL)	Dobeles novada domes priekšsēdētāja vietnieks
Jānis Avotiņš (PS)	Dobeles novada domes deputāts
Ivars Brikmānis (ZZS)	Dobeles novada domes deputāts
Inese Didže (JL)	Dobeles novada domes deputāte
Dagnija Dīķe (PS)	Dobeles novada domes deputāte
Sarmīte Dude (ZZS)	Dobeles novada domes deputāte
Viktors Eihmanis (ZZS)	Dobeles novada domes deputāts
Andris Elksnītis (TP)	Dobeles novada domes deputāts
Jānis Fogels (SCP)	Dobeles novada domes deputāts
Edīte Kaufmane (ZZS)	Dobeles novada domes deputāts
Edgars Laimiņš (JL)	Dobeles novada domes deputāts
Baiba Lucaua (TP)	Dobeles novada domes deputāte
Agita Ozoliņa (SCP)	Dobeles novada domes deputāte
Viesturs Reinfelds (JL)	Dobeles novada domes deputāts
Guntis Safranovičs (TP)	Dobeles novada domes deputāts
Aiva Sproģe (TB/LNNK)	Dobeles novada domes deputāte

2009. gadā pēc deputātu iniciatīvas ir notikušas atsevišķās izmaiņas deputātu sastāvā:

1.2. tabula

Ivars Brikmānis (ZZS) – atteicies no mandāta	Vietā - Aldis Cīrulis (ZZS)
Baiba Lucaua (TP) – atteikusies no mandāta	Vietā - Irēna Zaķe (TP)

Domē ir pārstāvētas **6 politiskās partijas**: Zaļo un Zemnieku savienība (ZZS - 5 vietas), Jaunais laiks (JL - 4 vietas), Tautas partija (TP - 3 vietas), Pilsoniskā savienība (PS - 2 vietas), Sabiedrība citai politikai (SCP - 2 vietas), Apvienība «Tēvzemei un brīvībai»/LNNK, partija «Visu Latvijai»(TB/LNNK - 1 vieta).

Domes priekšsēdētāju, priekšsēdētāja vietnieku un pastāvīgo komiteju priekšsēdētājus un locekļus, saskaņā ar likumu, ievēl Dome no Domes deputātu vidus.

2009. gadā notikušas 17 domes sēdes un izskatīti 274 lēmuma projekti. Domes sēdes ir atklātas, izņemot likumā noteiktajos gadījumos.

Lai nodrošinātu domes darbību un sagatavotu jautājumu izskatīšanai sēdēs, Dobeles novada dome ir izveidojusi šādas pastāvīgās deputātu komitejas:

1.3. tabula

Nr. p.k.	Komitejas nosaukums	Komitejas priekšsēdētājs	2009. gadā notikušo sēžu skaits	Izskatītie lēmumu projekti
1.	Finanšu un budžeta komiteja	A. Spridzāns	10	53
2.	Tautsaimniecības un attīstības komiteja	V. Eihmanis	11	138
3.	Sociālo un veselības jautājumu komiteja	K. Ļaksa	10	70
4.	Izglītības, kultūras, sporta un jaunatnes lietu komiteja	V. Reinfelds	11	54

Atsevišķu speciālu pašvaldības kompetencē esošu funkciju veikšanu dome ir 2009.gadā izveidojusi sekojošas komisijas:

1.4.tabula

	Komisija	Komisijas vadītājs
1.	Dzīvokļu komisija	K. Ļaksa
2.	Īpašuma privatizācijas komisija	G. Kurlovičs
3.	Administratīvā komisija	I. Vējiņš
4.	Zemes komisija	I. Vējiņš
5.	Iepirkumu komisija	L. Šereiko
6.	Vēlēšanu komisija	V. Lagzdiņa
7.	Apbalvošanas komisija	A. Spridzāns

Dobeles novada pašvaldības funkcijas realizē arī izpildinstitūcija – pašvaldības administrācija. Administrāciju vada pašvaldības izpilddirektors Agris Vilks un pašvaldības izpilddirektora vietnieks Gunārs Kurlovičs.

Administrācija sastāv no 8 struktūrvienībām – Administratīvās nodaļas, Juridiskās nodaļas, Nekustamā īpašuma nodaļas, Komunālās nodaļas, Attīstības un plānošanas nodaļas, Finanšu un grāmatvedības nodaļas, Dzimtsarakstu nodaļas, Būvvaldes un 10 pagastu pārvaldēm, kuras realizē izpildvaru bijušo pagastu teritorijās. Pārvaldnieki pakļauti pašvaldības izpilddirektoram. Pavisam 2009.gadā darbojās 9 pagastu pārvaldnieki - Zebrenes pagasta pārvalde ir apvienota ar Bikstu pagasta pārvaldi.

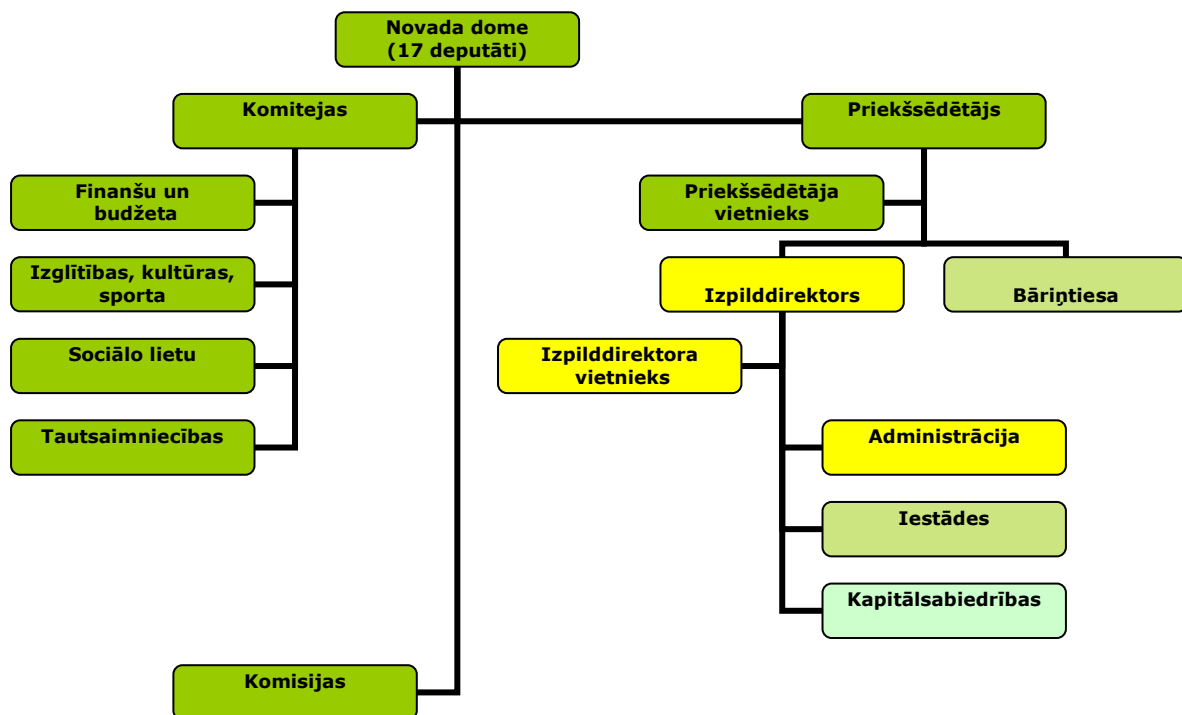
Lai pildītu pašvaldības kompetencē esošās funkcijas un realizētu domes lēmumu izpildi 2009. gadā notika darbs novada pašvaldības administrācijas organizatoriskās struktūras izveidē, kas pamatvilcienos tika pilnīgi pabeigts.

Lai pildītu pašvaldības funkcijas konkrētu pašvaldības kompetencē esošu nozaru darbības nodrošināšanā, 2009. gadā novada dome izveidoja sekojošas iestādes:

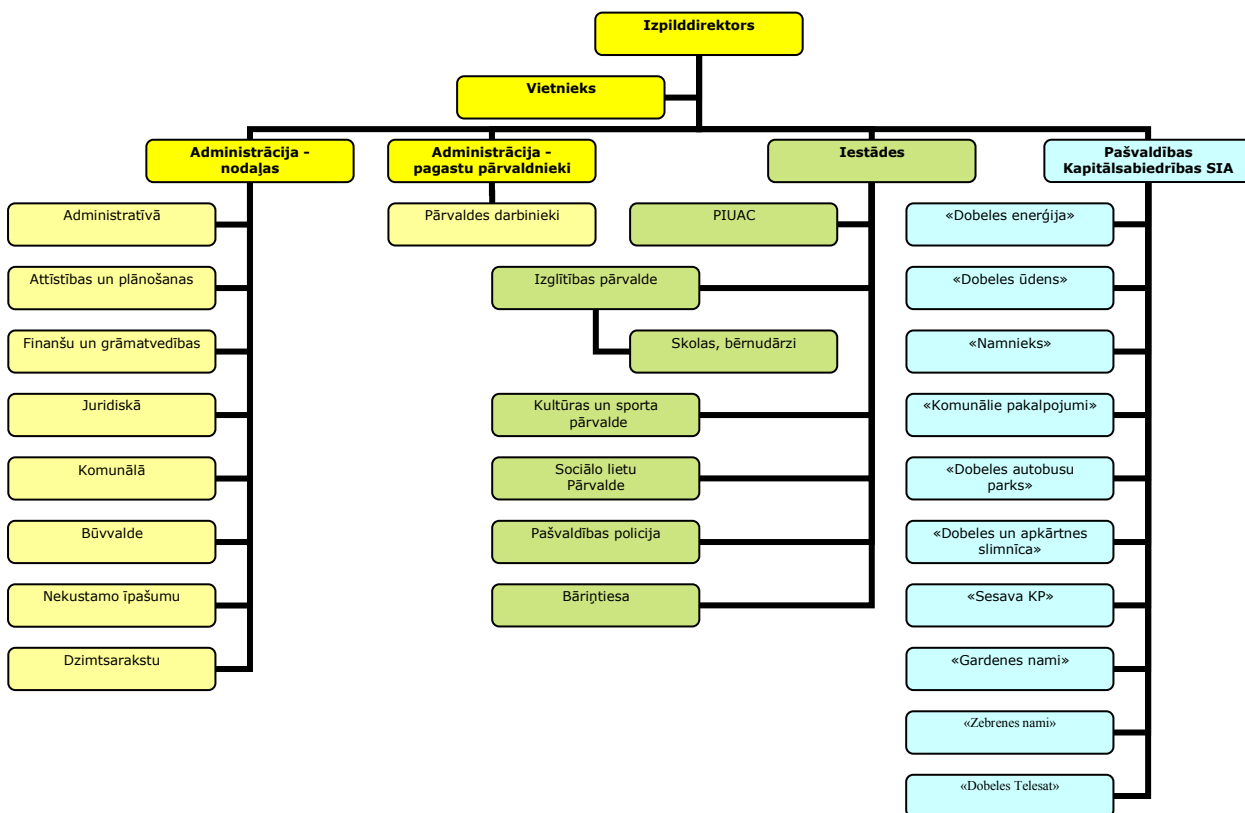
1.5. tabula

1.	Dobeles novada pašvaldības administrācija
2.	Dobeles novada Sociālo lietu pārvalde
3.	Dobeles novada Izglītības pārvalde
4.	Dobeles novada Kultūras un sporta pārvalde
5.	Dobeles novada bāriņtiesa
6.	Dobeles novada pašvaldības policija
7.	Dobeles Pieaugušo izglītības un uzņēmējdarbības atbalsta centrs.

Shēma 1.1 Politiskā un administratīvā struktūra



Shēma 1.2 Administratīvā struktūra



Pašvaldības pamatfunkcijas ir pildīt LR likumos noteiktos vietējas pārvaldes uzdevumus, valsts deleģētās funkcijas un pašvaldības brīvprātīgās iniciatīvas teritorijas attīstības un iedzīvotāju interesēs. Pēc pašvaldību reformas 2009.gadā galvenais Dobeles novada pašvaldības uzdevums

bija efektīvas pārvaldes sistēmas izveide, kura bija jārada pilnīgi no jauna un ar ierobežotiem resursiem. Sistēmai bija jānodrošina visu pašvaldības funkciju izpilde un publisko pakalpojumu nodrošināšana 10 bijušo pagastu un Dobeles pilsētas administratīvajās teritorijās. Iepriekšminētais uzdevums sevī ietvēra bijušo pašvaldību iestāžu pārņemšanu, reorganizāciju un atsevišķu iestāžu likvidāciju, kapitālsabiedrību pārņemšanu, īpašumu pārņemšanu un inventarizāciju, finanšu resursu un investīciju projektu resursu pārņemšanu, budžeta un kapitālo investīciju programmas pārskatīšanu un sakārtošanu, budžeta iestāžu darbinieku tiesisko darba attiecību un darba līgumu pārskatīšana, novada darbinieku personālsastāva izveidošanu. Pamatvilcienos galvenais uzdevums tika sekmīgi paveikts līdz 2009.gada nogalei. Tika pārņemti un atbilstoši funkcijām sakārtoti finanšu un kapitālo investīciju resursi, uzsākts darbs pie 2010. gada budžeta projekta sastādīšanas.

2010. gadā novada pašvaldībai jāturpina darbs pie pašvaldības funkciju pildīšanas efektivitātes uzlabošanas – jāpilnveido pārvaldes sistēma būtiski nepalielinot tās izdevumus, jāievieš finanšu, projektu pārvaldības un personālvadības sistēmas, jāpilnveido pārvalžu darbs publisko pakalpojumu sniegšanā lauku teritoriju iedzīvotājiem, jāpārstrukturē pašvaldības kapitālsabiedrību darbs komunālo pakalpojumu sniegšanā iedzīvotājiem, paplašinot to darbības apjomu, lai aptvertu visu novada teritoriju, jāpārskata kapitālsabiedrību funkcijas to skaits un jāuzlabo pakalpojumu kvalitāte, jāpilnveido kapitālo investīciju piesaistes mehānisms centralizējot programmas vadību, jāuzsāk darbs pie jaunu teritorijas attīstības plānošanas dokumentu izstrādes, kas attīstības jautājumus risinātu novada kontekstā, jāpilnveido sabiedrības informēšanas pasākumi par pašvaldības darbu un plāniem, nodrošinot atgriezenisko saikni.

PAŠVALDĪBAS TERITORIJA UN IEDZĪVOTĀJI

Dobeles novads ir 2009.gadā administratīvi teritoriālās reformas rezultātā izveidots novads 889,79 km² platībā, apvienojoties Dobeles pilsētai un 10 – Annenieku, Auru, Bērzes, Bikstu, Dobeles, Jaunbērzes, Naudītes, Krimūnu, Penkules un Zebrenes – pagastiem. Tas atrodas Latvijas dienvidu daļā, kur Austrumkurzemes augstiene mijas ar Zemgales līdzenumu. Dobeles novads robežojas ar Auces, Brocēnu, Jaunpils, Jelgavas, Tērvetes un Tukuma novadiem.

Dobeles novada administratīvais centrs ir Dobeles pilsēta, kas atrodas apmēram 70 km uz dienvidrietumiem no Latvijas galvaspilsētas Rīgas, Bērzes upes krastos.

Saskaņā ar Pilsonības un migrācijas lietu pārvaldes datiem 2009.gada 31.decembrī Dobeles novadā ir 24 350 iedzīvotāji, kas ir par 158 mazāk nekā 2008.gadā.

Iedzīvotāju skaits pilsētā un pagastu teritorijās ir šāds:

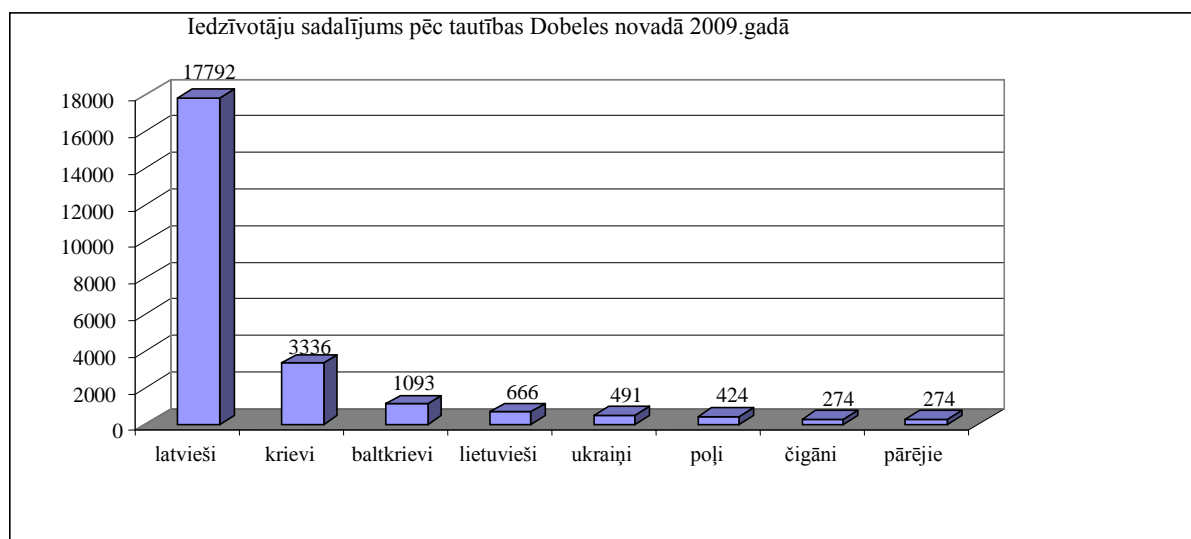
1.6. tabula

Struktūrvienība	Iedzīvotāji		Teritorija	
	Skaitis	%	km ²	%
Dobeles pilsēta	11 214	46,0	8,00	0,9
Annenieku pagasts	1 135	4,7	85,58	9,6
Auru pagasts	3 247	13,3	111,09	12,5
Bērzes pagasts	1 956	8,0	80,62	9,1
Bikstu pagasts	1 043	4,3	96,04	10,8
Dobeles pagasts	951	3,9	72,77	8,2
Jaunbērzes pagasts	1 102	4,5	110,55	12,4
Naudītes pagasts	865	3,6	89,70	10,1
Krimūnu pagasts	1 209	5,0	70,70	7,9
Penkules pagasts	1 063	4,4	74,08	8,3
Zebrenes pagasts	565	2,3	90,66	10,2
Dobeles novads	24 350	100	889,79	100

Veicot iedzīvotāju sastāva analīzi, konstatēts, ka Dobeles novadā ir:

- 11 511 jeb 47,3% vīrieši un 12 839 jeb 52,7% sievietes;
- 73,1% latviešu un 26,9% citu tautību iedzīvotāji.

1.1. attēls



Dobeles novada iedzīvotāju vecumstruktūra

Pamatojoties uz Civiltāvokļa aktu likuma 2.panta trešo daļu, 2009.gada 14.jūlijā tiek izveidota Dobeles novada Dzimtsarakstu nodaļa, kuras darbības iecirknis ir Dobeles novada administratīvā teritorija.

1.7. tabula

	Dzimušo bērnu skaits	Reģistrēto bērnu skaits bez tēva ieraksta	Reģistrēto bērnu skaits ar paternitāti	Noslēgto laulību skaits	Šķirto laulību skaits	Mirušo cilvēku skaits
Dobeles pilsētas Dzimtsarakstu nodaļa līdz 13.07.2009.	96	9	43	42	29	104
Pagastu Dzimtsarakstu nodaļas līdz 13.07.2009.	40	1	26	10	4	70
Novada Dzimtsarakstu nodaļa no 14.07.2009.	110	7	68	60	26	119
Kopā 2009. gadā	246	17	137	112	59	293

2. FINANŠU RESURSI UN IESTĀDES DARBĪBAS REZULTĀTI2.1. tabula
(latos)

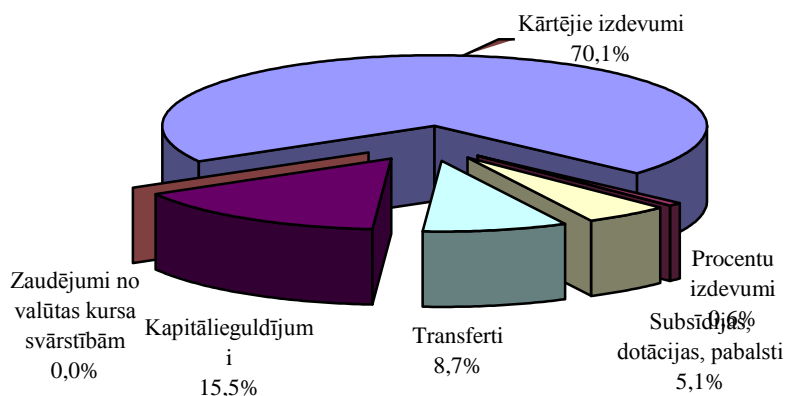
Nr.p.k.	Finansiālie rādītāji	Iepriekšējā gadā (faktiskā izpilde)	Pārskata gadā	
			Apstiprināts budžetā	Faktiskā izpilde
1.	Finanšu resursi izdevumu segšanai (kopā)	19606912	15741237	15851725
1.1.	Nodokļu ieņēmumi	8870952	6462125	6460814
1.2.	Nenodokļu ieņēmumi	406280	407229	410226
1.3.	Maksas pakalpojumi un citi pašu ieņēmumi	595583	814113	819801
1.4.	Ārvalstu finanšu palīdzība	8251	8414	8414
1.5.	Transferti	9659116	8012568	8112106
1.6.	Ziedojumi un dāvinājumi	66730	36788	40364
2.	Izdevumi (kopā)	1830556	14566294	15766712
2.1.	Uzturēšanas izdevumi (kopā)	14991069	12029346	13789646
2.1.1.	Kārtējie izdevumi	13192863	11356191	11432026
2.1.2.	Procentu izdevumi	82991	92812	92812
2.1.3.	Subsīdijas, dotācijas un sociālie pabalsti	925830	837718	836234
2.1.4.	Uzturēšanas izdevumu transferti	297933	-257375	1411940
2.2.	Izdevumi kapitālieguldījumiem	3389472	2536705	2525897
2.3.	Zaudējumi no valūtas kursa svārstībām	11	243	259

Pašvaldības budžeta veidošanas procesā 2009.gadā bija jāpieņem daudz nepopulāru lēmumu. Ievērojot Latvijas Republikas normatīvajos aktos noteiktos kritērijus un pamatprincipus – bezdeficīta budžets, atalgojuma samazinājums, nebija iespējams uzņemties nepieciešamā apjomā kredītsaistības, gan sakarā ar budžeta ieņēmumu daļas krasu samazinājumu, gan ar kredītresursu nepieejamību.

2009.gadā salīdzinot ar 2008.gadu novadā būtiski samazinājās budžeta ieņēmumi ekonomiskās krīzes rezultātā radītā bezdarba, kā arī valdības lēmumu dēļ. Salīdzinot ar 2008.gada budžeta ieņēmumiem, 2009.gadā budžeta ieņēmumi samazinājušies par 3 755 187 latiem jeb 19,2%. Pašvaldības galvenā pamatbudžeta sastāvdaļa – iedzīvotāju ienākuma nodokļa ieņēmumi 2009.gadā samazinājušies par 2 415 109 latiem jeb 29,1%, kas ievērojami apgrūtināja 2009.gada budžeta sabalansēšanu.

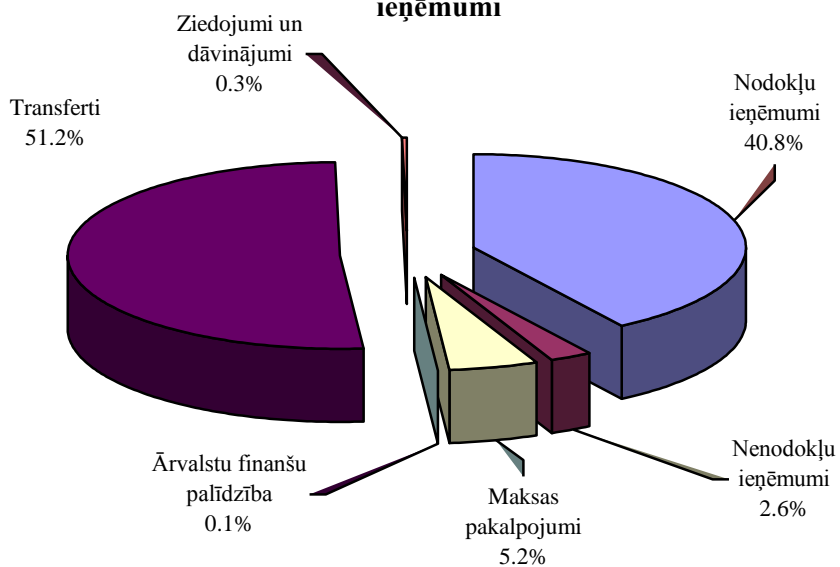
Neskatoties uz smago finansiālo situāciju, 2009.gada budžetu raksturo izdevumu palielināšana neatliekamām sociālajām vajadzībām maznodrošinātajai sabiedrības daļai un izglītībai. Šīs nozares bija prioritārās 2009.gada budžetā. Gan sociālajai sfērai, gan izglītībai tika plānots saglabāt finansējuma apjomu vai pat palielināt asignējumus atsevišķās budžeta pozīcijās.

Dobeles novada pašvaldības 2009.gada budžeta izdevumi



2.1. attēls

Dobeles novada pašvaldības 2009.gada budžeta ieņēmumi



2.2. attēls

3. PAŠVALDĪBAS NEKUSTAMĀ ĪPAŠUMA NOVĒRTĒJUMS DIVOS IEPRIEKŠĒJOS GADOS

Apkopoti dati par Dobeles novada pašvaldības bilancē esošajiem nekustamajiem īpašumiem pēc stāvokļa uz 2009.gada 31.decembri. Datu salīdzināšanas analīzi par diviem pēdējiem gadiem nevar veikt, jo nav informācijas par 2008.gadā veikto nekustamā īpašuma uzskaiti pagastos un Dobeles pilsētā.

Pašvaldība ir uzskaitījusi un apkopojusi datus par zemēm, kuras ir reģistrētas zemesgrāmatā, kā arī par pārējām pašvaldībai piekritīgām zemes platībām, kuras vēl nav reģistrētas zemesgrāmatā. Tomēr pašvaldības uzrādītās zemes platības nesakrīt ar Valsts zemes dienesta sniegto informāciju, tapēc šobrīd galvenais uzdevums ir veikt salīdzināšanu, uzņemot bilancē vai noņemot no bilances nekustamos īpašumus.

Pašvaldības īpašumā un valdījumā esošās zemes struktūra pa lietojuma veidiem (ha):

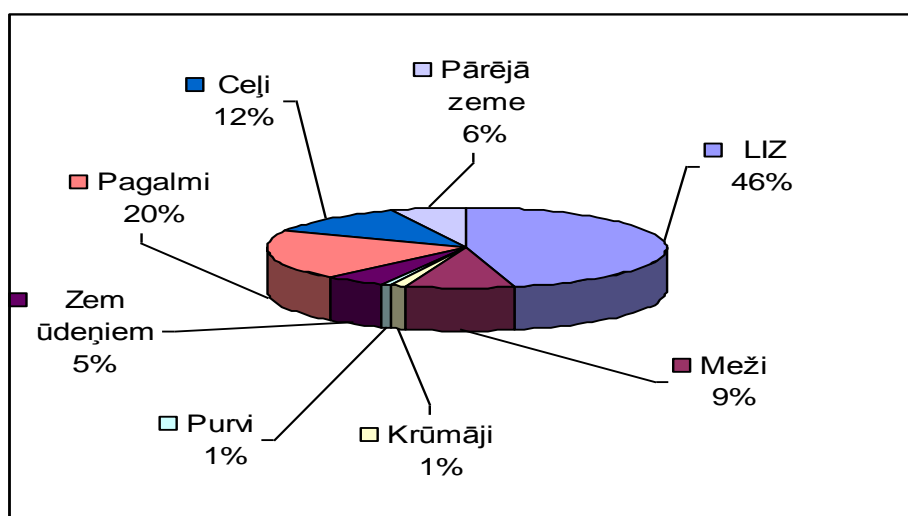
3.1.tabula

	Koppl.	LIZ	Meži	Krūmāji	Purvi	Zem ūdeņiem	Pagalmi	Ceļi	Pārējā s zemes	Bilances vērtība
Īpašumā	932,33	345,30	218,57	13,20	25,70	23,40	77,96	33,0 0	195,2 0	971190
Valdījumā	2526,70	1255,31	80,86	33,00	29,70	134,10	599,81	380, 90	13,00	2632015
Kopā	3459,03	1600,61	299,43	46,20	55,40	157,50	677,77	413, 90	208,2 0	3603205

Salīdzinot novada teritorijas kopējo platību, kura sastāda 88944,6 ha ar pašvaldībai piederošo zemes platību – 3459,03 ha, var secināt, ka lielāko daļu teritorijas aizņem fizisko un juridisko personu īpašumā esošās zemes platības.

Lai pašvaldība varētu racionāli un lietderīgi apsaimniekot savus nekustamos īpašumus, ir jāveic zemju reģistrācija zemesgrāmatā. Uz doto brīdi 2526,70 ha zemes platības ir jāreģistrē zemesgrāmatā uz novada pašvaldības vārda.

Pašvaldībai piederošās zemes struktūra pa lietojuma veidiem (%):



3.1. attēls

Novada pašvaldības rīcībā visvairāk ir lauksaimniecībā izmantojamā zeme (46 %), pagalmi (20%), ielas un ceļi (12 %).

Pašvaldības īpašumā un valdījumā esošās ēkas

3.2.tabula

Ēku veidi	Zemesgrāmatā reģistrētas (skaits)	Nav reģistrētas zemesgrāmatā (skaits)	Vērtība (LVL)
Dzīvojamās ēkas	299	8	1528450,06
Nedzīvojamās ēkas	64	130	9365163,91

Tabulā redzamie skaitļi parāda, ka gandrīz visas pašvaldības rīcībā esošās dzīvojamās ēkas ir reģistrētas zemesgrāmatā, bet darbs jāturpina pie nedzīvojamo ēku reģistrēšanas zemesgrāmatā. Dobeles novada pašvaldības teritorijā atrodas 586 transporta būves, kuru pašvaldībā bilances vērtība Ls 14397939,81 un 245 inženierbūves ar vērtību Ls 1787319,97.

Pašvaldības īpašumā esošajās dzīvojamās mājās uz pašvaldības vārda zemesgrāmatā reģistrēti 43 dzīvokļi, bet 1225 dzīvokļi nav reģistrēti.

2009.gadā Dobeles novadā pašvaldības ceļu un ielu uzturēšanai no autoceļu fonda ieņēmumi Ls 399.038. Uzturēšanai izlietots Ls 397.240.

Novada ceļu rekonstrukcijai daļēji tiek izmantoti Eiropas Savienības līdzekļi. Projektu pieteikumus sagatavoja gan Attīstības un plānošanas nodaļas speciālisti, gan pagasta pārvalžu darbinieki.

Līdzdalība radniecīgo kapitālsabiedrību kapitālā:

3.3.tabula

Uzņēmuma nosaukums	Uz 01.01.2009.		Uz 31.12.2009.	
	Ls	Līdzdalība %	Ls	Līdzdalība %
SIA „Dobeles enerģija”	1169118	100	1179118	100
SIA „Dobeles autobusu parks”	0	0	292019	100
SIA „Dobeles Telesat”	18986	100	18986	100
SIA „Komunālie pakalpojumi”	155943	100	173943	100
SIA „Namnieks”	136921	100	155000	100
SIA „Dobeles ūdens”	1760520	100	1957553	100
SIA „Dobeles un apkārtnes slimnīca”	0	0	2178000	100
SIA „Gardenes nami”	6546	100	4884	100
Naudītes PBU „Sesava”	4010	100	4010	100
SIA „Zebrenes nami”	6120	100	6120	100
Kopā	3258164	x	5969633	x

SIA “DOBELES ENERĢIJA”

SIA “Dobeles enerģija” 2009.gadā turpinājusi veikt sabiedrības statūtos noteikto komercdarbību - tvaika un karstā ūdens piegāde, elektroenerģijas un siltumenerģijas ražošana koģenerācijas stacijā, inženiersistēmu montāžas darbi.

2009.gadā LR Uzņēmumu reģistrā tika veiktas izmaiņas uzņēmuma pamatkapitālā, kas tika palielināts par 10,0 tūkst.Ls - Dobeles pilsētas domes ieguldījums pamatlīdzekļos. Uz 01.01.2010. uzņēmuma pamatkapitāls sastādīja Ls 1179118.

Apstiprinātie diferencētie siltumenerģijas tirdzniecības tarifi ir piesaistīti dabas gāzes tirdzniecības cenai. Sakarā ar dabas gāzes cenas pakāpenisku pazemināšanos 2009.gadā, arī siltumenerģijas tirdzniecības tarifs gada laikā ir samazinājies no 39,91 Ls/MWh (janvārī) līdz 30,08 Ls/MWh (decembrī), jeb par 24.63%.

Galvenie finansiālās darbības rādītāji 2009.gadā un to izmaiņas salīdzinot ar 2008.gadu:

3.4. tabula

	tūkst.Ls	pret 2008.
Ieņēmumi no realizācijas (neto apgrozījums)	2486,9	97,0%
t.sk. ieņēmumi no siltumenerģijas realizācijas	1628,2	108,3%
no iestādēm un organizācijām	412,6	109,0%
no iedzīvotājiem	1215,6	108,1%
Realizēta elektroenerģija no koģenerācijas stacijas	858,7	81,0%
Pārējie ieņēmumi	40,2	76,4%
Izdevumi no realizācijas	2265,7	85,4%
Peļņa no realizācijas (bruto peļņa)	221,3	
Bilances peļņa	136,2	

2009. finanšu gadu uzņēmums ir noslēdzis ar 136,2 tūkst.latu lielu peļņu. Tam par iemeslu bija ievērojama izdevumu samazināšana, jaunu pamatlīdzekļu neveidošana, apgrozāmo līdzekļu uzkrāšana 2009./2010.gadu apkures sezonas nodrošināšanai. Salīdzinot ar 2008.gadu izdevumi ir samazinājušies par 387,5 tūkst.latu. Sakarā ar vispārējo ekonomisko krīzi valstī un iedzīvotāju maksātspējas pasliktināšanos, SIA "Dobeles enerģija" vadība veikusi būtiskus finanšu līdzekļu taupības un optimizācijas pasākumus.

Līdzekļu ekonomija šādos izdevumu posteņos:

3.5. tabula

Darba algas fonds	-	49,4 tūkst.Ls	77,5 %
Sociālais nodoklis	-	10,7 tūkst.Ls	78,9 %
Kurināmā izmaksas	-	197,8 tūkst.Ls	89,0 %
Izdevumi pamatlīdzekļu iegādei un remontam	-	83,3 tūkst.Ls	20,6 %

Pārskata gadā būtiskas investīcijas pamatlīdzekļos netika ieguldītas.

Norēķinos ar pircējiem un pasūtītājiem debitoru parādu summa pēc stāvokļa uz 2010.gada 1.janvāri sastāda 679,0 tūkst.Ls (summā iekļauti izstādītie rēķini par 2009.gada decembra mēnesi), tai skaitā par piegādāto siltumenerģiju – 669,8 tūkst.Ls., pārējie debitori par sniegtajiem pakalpojumiem – 9,2 tūkst.Ls. Salīdzinot ar iepriekšējo gadu debitoru parādu summa par siltumenerģijas piegādi ir samazinājusies par 69,8 tūkst.Ls jeb 10,4%. Tas galvenokārt ir saistīts ar siltumenerģijas tarifa samazināšanos.

Vidējais strādājošo skaits uzņēmumā 23.

Parādi kurināmā piegādātājiem nav.

Kapitālsabiedrība 2010.gadā plāno veikt investīcijas siltumenerģijas pārvades sistēmā. Tiks nomainītas ārējās siltumtrases uz sekojošām ēkām Dobeles pilsētā – Brīvības iela 7, Brīvības iela 25, 27, Kr.Barona iela 2a. SIA "Dobeles enerģija" izmantos visas iespējas piesaistīt Eiropas fondu līdzekļus siltumapgādes sistēmas modernizācijā un paplašināt siltumapgādes apkalpes zonas Dobeles novada pagastos.

SIA „DOBELES AUTOBUSU PARKS”

Darbības veids ir regulārie pasažieru pārvadājumi.

2009.gadā neto apgrozījums sastāda Ls 794036, 2008.gadā neto apgrozījums sastāda Ls 851384, neto apgrozījuma samazinājums 2009.gadā ir Ls 57348 vai 6,74%. Neto apgrozījuma samazinājums izskaidrojams ar pasažieru plūsmas samazināšanos visos tīklu maršrutos.

Ievērojami zaudējumi bija pilsētas nozīmes un reģionālajos vietējās nozīmes maršrutos - kas sastāda Ls 403908.61. Zaudējumi reģionālajos stappilsētu maršrutos Ls 165130.36.

Nobraukti 2424479 km, pārvadāti 904945 pasažieri.

2009.gadā ievērojami samazinājušies ieņēmumi no pakalpojumiem.

Ieņēmumi : 2008.gadā Ls 56949.57, 2009.gadā Ls 41851.64.

Vidējais strādājošo skaits 91.

2010. gadā jāstrādā pie maršrutu optimizācijas un braukšanas tarifa pārskatīšanas, lai samazinātu zaudējumus, jo valsts iedalītā dotācija vietējiem reģionālajiem pārvadājumiem, salīdzinājumā ar 2008.gadu, ir samazināta par 13%.

2010. gadā plānots līzingā iegādāties 2 jaunus mikroautobusus MERCEDES BENZ 315 CDI ar ietilpību 16 pasažieru vietas.

Tā kā autobusu parka bilancē ir autobusi, kuri apkalpo pilsētu un reģionālos vietējās nozīmes maršrutos un kuru vidējais vecums ir 18.7 gadi, tad lai varētu pildīt noslēgtā līguma saistības un samazinātu izdevumus autobusu uzturēšanā, ir nepieciešama pakāpeniska ritošā sastāva atjaunošana.

Jārisina mazlietotu autobusu iegādes iespējas meklējot un piesaistot nepieciešamo finansējumu.

Valsts budžeta finansējums un tā izlietojums(latos)

3.6.tabula

Nr.p.k.	Finansiālie rādītāji	Iepriekšējā gadā (faktiskā izpilde)	Pārskata gadā	
			apstiprināts likumā	faktiskā izpilde
1.	Finanšu resursi izdevumu segšanai (kopā)	1 443 360	586 748	1 380 784
1.1.	dotācijas	591 976	586 748	586 748
1.2.	maksas pakalpojumi un citi pašu ieņēmumi	851 384	-	794 036
1.3.	ārvalstu finanšu palīdzība	-	-	-
1.4.	ziedojumi un dāvinājumi	-	-	-
2.	Izdevumi (kopā)	1 689 389	-	1 375 274
2.1.	uzturēšanas izdevumi (kopā)	1 432 309	-	1 353 493
2.1.1.	kārtējie izdevumi	1 408 990	-	1 340 540
2.1.2.	procentu izdevumi	11 779	-	2 843
2.1.3.	subsīdijas, dotācijas un sociālie pabalsti	11 540	-	10 110
2.1.4.	kārtējie maksājumi Eiropas Kopienas budžetā un starptautiskā sadarbība	-	-	-
2.1.5.	uzturēšanas izdevumu transferti	-	-	-
2.2.	izdevumi kapitālieguldījumiem	257 080	-	21 781

SIA „DOBELES TELESAT”

SIA „DOBELES TELESAT” 2009. gadā sniedza kabeļtelevīzijas pakalpojumus Dobeles pilsētā. 18986 kapitāla daļas (100% pamatkapitāla) pieder Dobeles novada domei. 1 kapitāla daļas nominālvērtība ir Ls 1.

2009.gada 16.aprīlī Dobeles pilsētas dome noslēdza līgumu par SIA „DOBELES TELESAT” kapitāla daļu pārdošanu SIA "IZZI". Darījumam jānotiek līdz 2010.gada vidum.

Uzņēmējdarbības veikšanai ir sekojošas licences :

Sabiedrisko pakalpojumu regulēšanas komisijas izdota elektronisko sakaru komersanta reģistrācijas apliecība Nr. S10204 un Nacionālās radio un televīzijas padomes „Speciālā atļauja (licence) kabeļtelevīzijas darbībai Nr. K-060” (spēkā līdz 2020.gada 6.janvārim).

2009.pārskata gads noslēgts ar peļņu Ls 4592. Peļņa ir lielāka par SIA „DOBELES TELESAT” ieņēmumu un izdevumu plānā 2009.gadam prognozēto peļņu Ls 418.

SIA „DOBELES TELESAT”2009. gada apgrozījums sastāda Ls 115792, pašu kapitāls Ls 127752. Pamatlīdzekļu vērtība Ls 42729.

Vidējais strādājošo skaits 4 cilvēki.

Ilgtermiņa finansu ieguldījumi citos darbības veidos vai pasākumos nav izdarīti. .

Salīdzinājumā ar 2008. gadu gadu apgrozījums palielinājies no Ls 113083 uz Ls 115792, peļņa ir samazinājusies no Ls 15348 uz Ls 4592, pašu kapitāls palielinājies no Ls 79821 uz Ls 127752.

SIA “DOBELES KOMUNĀLIE PAKALPOJUMI”

Uzņēmums 2009. gadā, pamatojoties uz Dobeles novada domes 09.07.2009. lēmumu Nr.14/3 2. punktu, pārreģistrējās no Dobeles pilsētas pašvaldības sabiedrības ar ierobežotu atbildību “Komunālie pakalpojumi” uz sabiedrību ar ierobežotu atbildību “Dobeles komunālie pakalpojumi”.

Darbības veids - sauso sadzīves atkritumu savākšana un pārvadāšana, asenizācijas darbi, bīstamo atkritumu pieņemšana, pārvietojamo tualetu kabīņu noma, ielu un ceļu ikdienas kopšana, remonts, izbūve, apbedīšanas pakalpojumi un transporta pakalpojumi.

2009. gadā veikti Dobeles novada pašvaldības deleģētie pārvaldes uzdevumi:

pašvaldības publisko laukumu, ielu un gājēju celiņu sanitārās tīrības uzturēšana, pilsētas strūklaku uzturēšana, pilsētas parku, skvēru un zaļo zonu ierīkošana un uzturēšana, klaiņojošo dzīvnieku apsaimniekošana, sabiedriskās tualetes uzturēšana, pilsētas kapu teritorijas sakārtošana, šķīrotu sadzīves atkritumu savākšanas laukumu uzturēšana Spodrības ielā 2 un Zaļā ielā 87d, liulgabarīta atkritumu apsaimniekošana un dalīto atkritumu savākšana.

Uzņēmuma darbība pārskata gadā: liela uzmanība veltīta jaunu klientu piesaistīšanai. Pamatojoties uz saistošajiem noteikumiem Nr.11 “Par sadzīves atkritumu apsaimniekošanu” tika veikta Dobeles pilsētas iedzīvotāju un uzņēmumu apzināšana un noslēgti 340 jauni līgumi par atkritumu izvešanu. Izvestais atkritumu daudzums 2009. gadā salīdzinot ar 2008. gadu palielinājies par 2843 m3 gadā vai 8%.

Lai nodrošinātu sniegto pakalpojumu kvalitāti un uzņēmuma attīstību, 2009.gadā tika veiktas mērķtiecīgas investīcijas – iegādāti pamatlīdzekļi 149.6 tūkst. Ls vērtībā : iegādāta automašīna VOLVO FE ar Norba atkritumu vedēja virsbūvi.

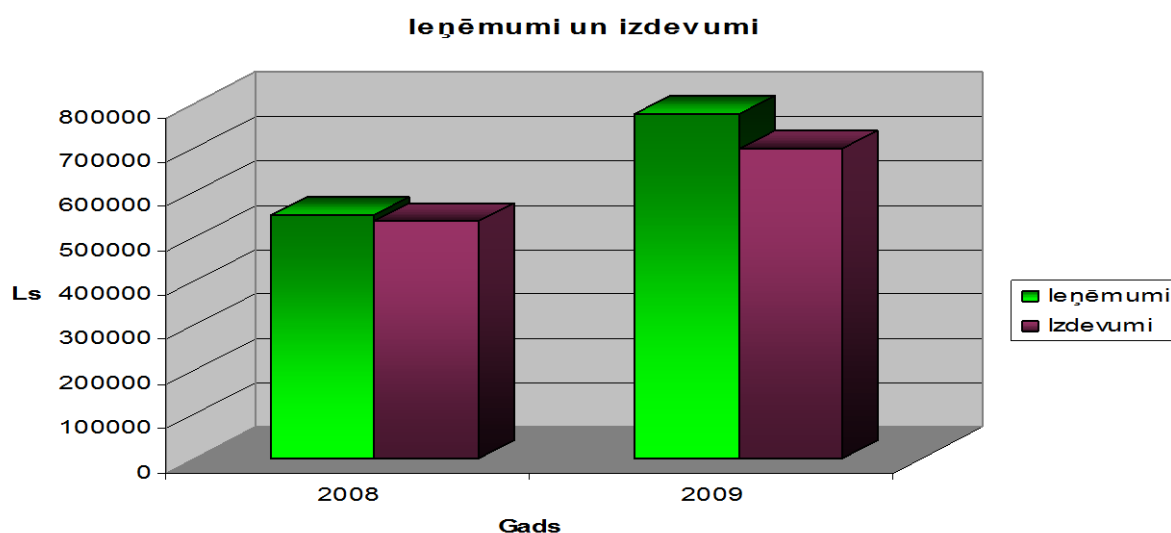
Lai uzlabotu Ceļu nozares darba kvalitāti, iegādāti pamatlīdzekļi 37,5 tūkst.Ls vērtībā t.sk. automašīna VW Crafter ar kravas kasti, automašīna MB 1722 aprīkota ar sāls/smilšu kaisītāju.

Ar Dobeles novada pašvaldības atbalstu iegādāts minitraktors Kubota B2530HDB trotuāru uzkopšanas darbiem, Zaļumsaimniecības nozares vajadzībām koksnes šķeldotājs Farmi CH-180/2-2, DAV apsaimniekošanai – iekrāvējs HC CPQD18N-RW20, kā arī tika veikta Virkus kapličas logu nomaiņu.

Sakārtota uzņēmuma iekšējā teritorija un materiāli tehniskā bāze, tādējādi uzlabojot strādājošo darba apstākļus.

Pārskata gada darbību salīdzinot ar 2008. gadu raksturo sekojoši rādītāji:

1. Vidējais strādājošo skaits uzņēmumā samazinājies no 99 strādājošiem 2008. gadā uz 80 strādājošiem 2009. gadā;
2. Neto apgrozījums 2009. gadā bija 774 tūkst.Ls, salīdzinot ar 2008.gadu pieaudzis par 224.6 tūkst. latiem vai 40.9 % ;
3. Kopējās izmaksas 2009. gadā bija 699.7 tūkst. Ls, t.i. par 30.1% vairāk kā 2008. gadā;



3.2. attēls

4. Neto apgrozījuma rentabilitāte 2009. gadā 10.2%, 2008. gadā 2.1%;
5. Tīrā peļņa uz vienu nodarbināto 2009.gadā 988 Ls, 2008. gadā 117 Ls.

Uzņēmuma plānotie uzdevumi 2010. gadā:

1. Pārņemt atkritumu apsaimniekošanu visā Dobeles novada teritorijā, pilnveidojot atkritumu apsaimniekošanas sistēmu.
2. Aprīkot automašīnu MB 1722 ar asfalta termokonteineru, lai savlaicīgi un kvalitatīvi veiktu ielu un ceļu remontdarbus.
3. Veikt teritorijas sakopšanas, labiekārtošanas, kapu apsaimniekošanas pārņemšanu Dobeles novada pašvaldības administratīvajā teritorijā.
4. Turpināt darbu pie līgumu slēgšanas ar privāto sektoru par atkritumu apsaimniekošanu un teritorijas sakopšanu.

SIA „NAMNIEKS”

SIA „Namnieks” ir pašvaldībai piederoša kapitālsabiedrība (100%).

Pēc Dobeles novada izveides, pamatojoties uz Dobeles novada domes 09.07.2009. lēmuma Nr.14/3 2. punktu, pārreģistrēta par sabiedrību ar ierobežotu atbildību „Namnieks”. 2009.gadā SIA „Namnieks” pastāvīgi tika nodarbināti 91 darbinieki.

Kapitālsabiedrības pamatdarbība ir daudzdzīvokļu dzīvojamo māju apsaimniekošana. 2009. gadā apsaimniekojam 136 dzīvojamās mājas un 3 administratīvās ēkas. Kapitālsabiedrība sniedz arī maksas pakalpojumus.

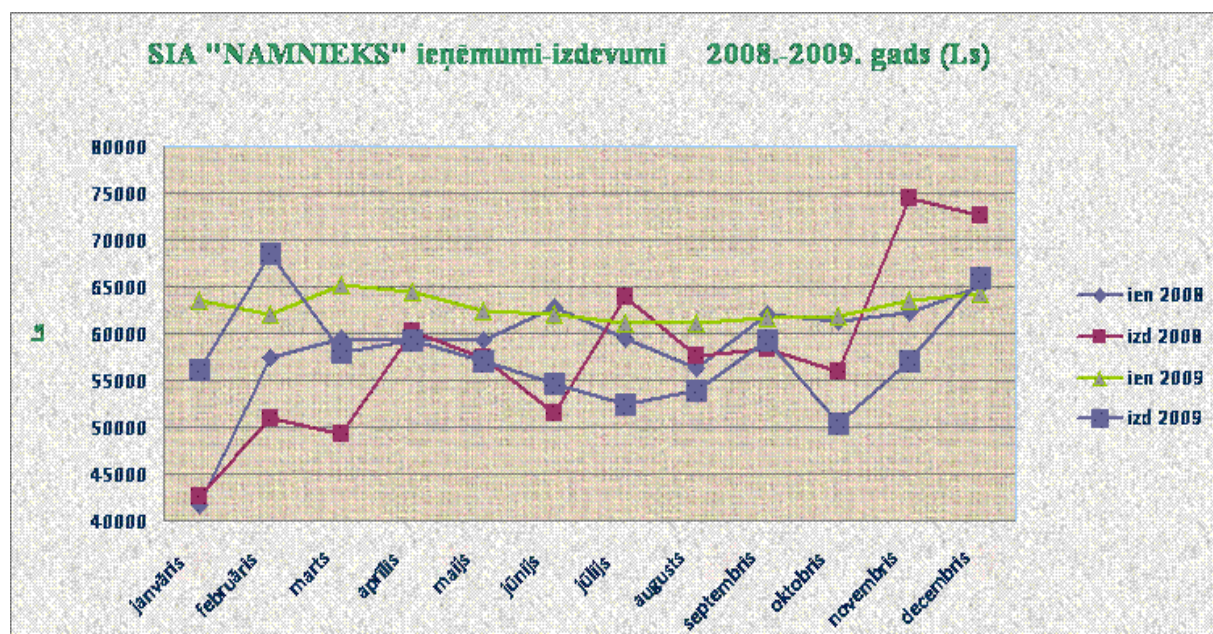
Veikti energoefektivitāti uzlaboši pasākumi ēku siltumapgādes un karstā ūdens apgādes tīklos, uzstādot jaunu siltumizolāciju. 2009.gadā veikti Dobeles pilsētas domes deleģētie līgumdarbi, uzturēti un atremontēti daudzdzīvokļu dzīvojamo māju iekšpagalmu ceļi un laukumi, sakārtoti bērnu rotaļu un spēļu laukumi 15 000 Ls apmērā.

SIA „Namnieks” sniedza norēķinu centra pakalpojumus pašvaldības kapitālsabiedrībām, t.sk. veica parādu atgūšanu no dzīvokļu īpašniekiem un īrniekiem, kā arī juridiskajām personām, kas nav laikus norēķinājušies par sniegtajiem apsaimniekošanas un komunālajiem pakalpojumiem.

Finanšu resursi un iestādes darbības rezultāti.

3.7. tabula

	Ieņēmumi 2008	Izdevumi 2008	Ieņēmumi 2009	Izdevumi 2009
janvāris	41684	42668	63533	56110
februāris	57431	50972	61957	68445
marts	59431	49190	65126	57902
aprīlis	59258	60173	64363	59267
maijs	59257	57352	62440	57024
jūnijs	62846	51487	61988	54559
jūlijs	59463	63899	61123	52475
augusts	56355	57609	61201	53965
septembris	61979	58411	61752	59232
oktobris	61357	55841	61878	50412
novembris	62246	74408	63491	57034
decembris	64987	72596	64214	65836
	717937	682844	753067	692261



3.3. attēls

SIA „Namnieks” komunikāciju ar iedzīvotājiem un saviem sadarbības partneriem veica ar saraksti, izmantojot vietējo laikrakstu „Zemgale” un rīkojot kopsapulces ar māju iedzīvotājiem

un piedaloties dzīvokļu īpašnieku rīkotajās kopsapulcēs. 2009. gadā tika veikta iedzīvotāju aptauja par liftu uzturēšanas maksas sadalījumu Krasta ielā Nr.Nr. 4, 8, Zaļā ielā Nr. 44. Ar sētnieku starpniecību iedzīvotājiem tiek nogādāti dažādi paziņojumi, uzaicinājumi, brīdinājumi, komunālo maksājumu rēķini u.c.

SIA “DOBELES ŪDENS”

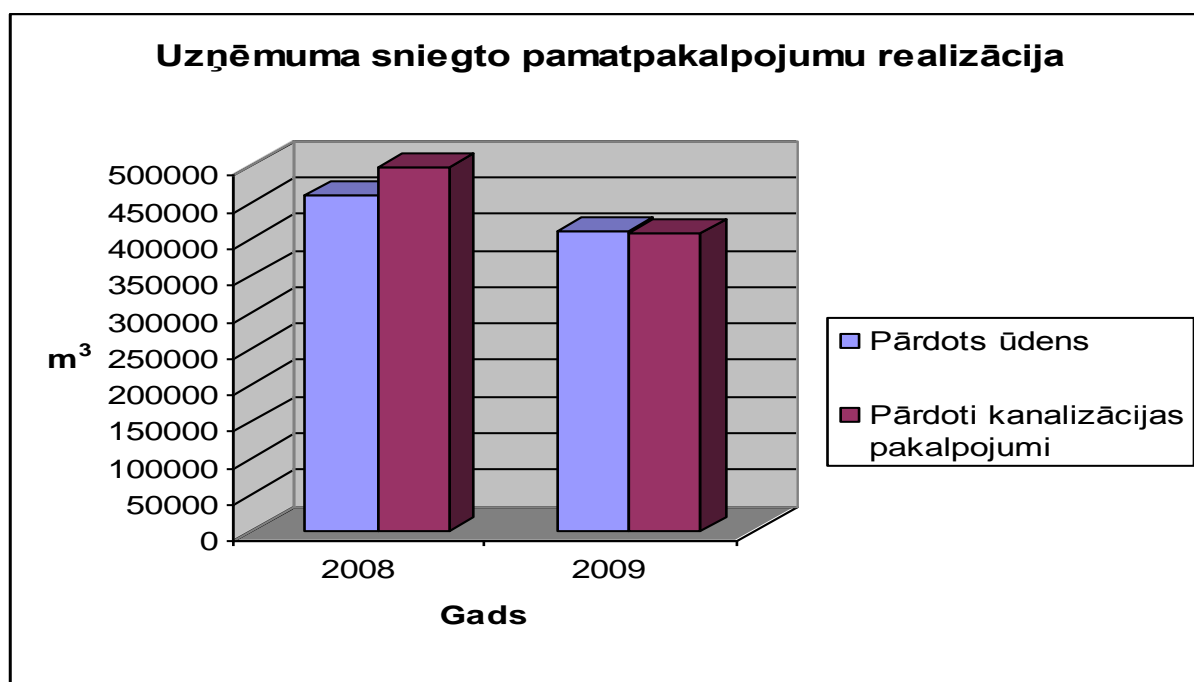
Saistībā ar teritoriālo reformu 2009. gada 1. jūlijā par uzņēmuma kapitāldaļu turētāju kļuva Dobeles novada pašvaldība. 2009.gadā uzņēmumā patstāvīgi tika nodarbināti 38 darbinieki.

Uzņēmuma pamatuzdevumi - nodrošināt iedzīvotājus ar kvalitatīvu dzeramo ūdeni, veikt notekūdeņu savākšanu un to attīrīšanu.

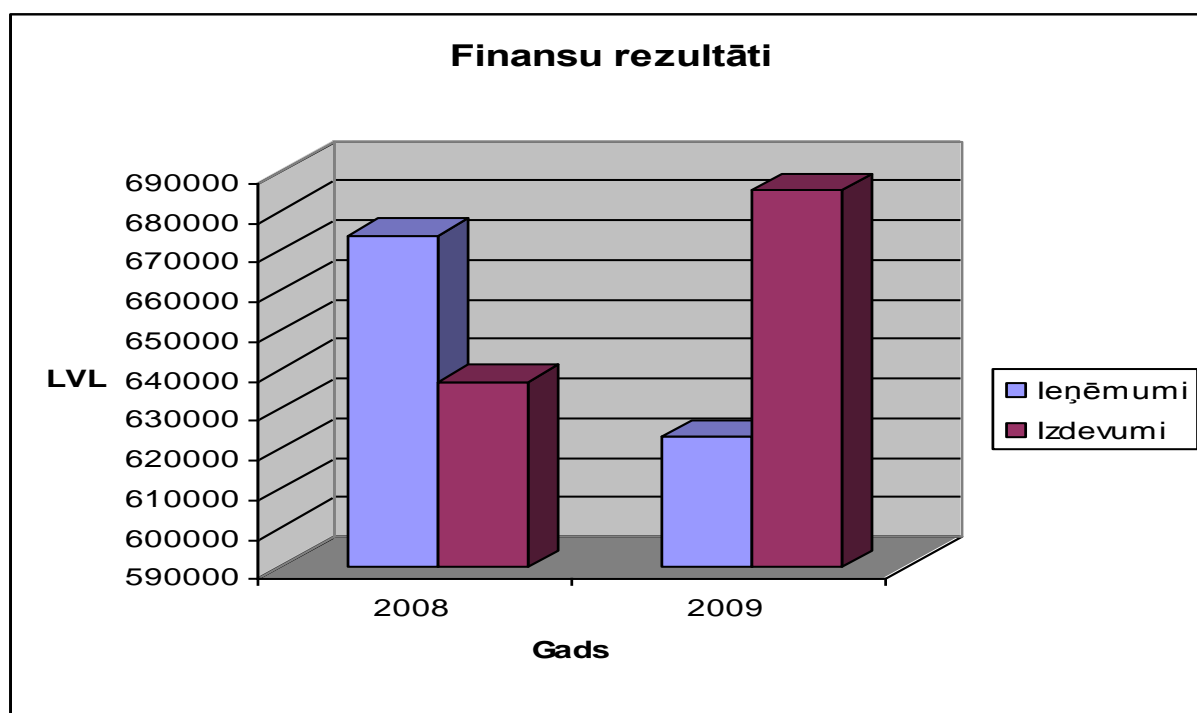
SIA “Dobeles Ūdens” 2009. gadā sniedza pakalpojumus - Dobeles pilsētā, ietverot Auru pagasta Liepziedu ciemu un Krimūnu pagasta Ceriņu ciemu, Auru pagasta Auru un Gardenes, Kroņauces ciematos, viensētā "Spriksteles", Bērzes pagasta Miltiņu ciemā.

Finansu informācija - 2009.gadu uzņēmums noslēdza ar Ls 62412 lieliem zaudējumiem: ieņēmumi 622695Ls, izdevumi 685107 Ls.

Padots ūdens tīklā 470629 m³. Pārdots ūdens 410688 m³, kas ir par 10,5% jeb 48683 m³ mazāk kā 2008.gadā. Saņemta maksa par 406903 m³ notekūdeņu, par 18.2% jeb 91087 m³ mazāk kā 2008.gadā.



3.4. attēls



3.5. attēls

Pastiprinātā darbība pie ūdensvada ārējo tīklu ekspluatācijas ir ļāvusi samazināt ūdens zudumus no 23% 2008.gadā uz 12.7% 2009.gadā.

Lielākie paveiktie darbi 2009.gadā - atremontētas 47 ārējā ūdensvada avārijas, kanalizācijas tīklu skalošana un atsūkņēšana – 171 reizi, vairākām mājām uzlikti ūdensskaitītāji, kompresors atdzelžošanas stacijai, iegādāta hidrodinamiskā mašīna, veikti dažādi remontu, kanalizācijas izbūves un pārbūves.

Uzņēmums 2010.gadā paredzējis - ūdensvada dezinfekciju Dobeles pilsētā, Auros, Gardenes, Miltiņu, Ķirpēnu ciematos, Auru pagasta Auru ciematā 2 hidroforu uzstādīšanu, lai uzlabotu dzeramā ūdens padevi, Auru pagasta Sprikstelēs notekūdeņu attīrīšanas iekārtu uzstādīšanu.

Līdz ar Dobeles novada izveidošanos, uzņēmums jaunizveidotajā Dobeles novadā ietilpstošo pagastu apdzīvotās vietas nodrošinās ar ūdensapgādes un kanalizācijas centralizētajiem pakalpojumiem.

Uzņēmums ir iesaistīts projektā “Ūdenssaimniecības pakalpojumu attīstība Dobelē” ar kopējām izmaksām 4,2 mlj. Ls.

SIA „DOBELES UN APKĀRTNES SLIMNĪCA”

Juridiskais statuss- sabiedrība ar ierobežotu atbildību. Atbilstoši pieņemtajiem lēmumiem no 2009.gada 1.jūlija vienīgā sabiedrības kapitāla daļu turētāja ir Dobeles novada pašvaldība.

Sabiedrības galvenā darbības joma - veselības aprūpe ar mērķi, nodrošināt iedzīvotājiem medicīnisko aprūpi, atbilstoši LR likumiem, MK noteikumiem un VM rīkojumiem, kā arī atbilstoši noslēgtajiem līgumiem ar Veselības obligātās apdrošināšanas valsts aģentūru (pēc reorganizācijas Veselības norēķinu centrs) un veselības aprūpes maksas pakalpojumi.

Slimnīca 2009. gadā sniedza neatliekamo medicīnisko palīdzību visu diennakti. Diennakts stacionārai neatliekamai medicīniskajai palīdzībai atvērtas 111 gultas deviņos profiloterapijas, neiroloģijas, ķirurģijas, traumatoloģijas, ginekoloģijas, dzemdniecības, pediatrijas, infekcijas un reanimācijas, kā arī ambulatori-diagnostiskai palīdzībai speciālistu pieņemšanas un konsultācijas 15 profilos un dienas stacionāri visos profilos pie stacionāra nodaļām un hemodialīzes un rehabilitācijas multifunkcionālais dienas stacionāri.

Diagnostiskos izmeklējumus ambulatoriem un stacionāra pacientiem sniedza klīniski-bioķīmiskā laboratorija, radioloģijas nodaļa (datortomogrāfiskos, ultrasonoskopiskos un rentgenoloģiskos izmeklējumus), endoskopiskos, doplerogrāfiskos, ehokardiogrāfiskos, elektrokardiogrāfiskos, veloergometriskos un citus izmeklējumus.

Vidējais darbinieku skaits – 261.

Stacionārā ārstēto pacientu skaits 5553, dzemdību skaits 681, ambulatoro apmeklējumu skaits 19 694.

2009. gadā tika turpināta 2007. gadā uzsāktā darba organizācijas, plānošanas, uzskaites un kontroles pilnveidošana, atbilstoši noslēgtajam līgumam par „Informācijas sistēmas un uzglabāšanas apjoma papildināšanu un modernizāciju”, 2008.gada ar SIA SEB Līzings uz 3 gadiem noslēgtā finanšu līzinga izpilde par radioloģijas iekārtu nomaiņu (izmantoti Dobeles novada pašvaldības finansiālais atbalsts Ls 10 000).

Tika veikta nolietojušās datortehnikas un programmatūras atjaunošana, laparoskopā gaismas avota un un monitora nomaiņa.

Sabiedrībai ir saistības atbilstoši finanšu nomas līgumam kopsummā Ls 82 388, kas īstermiņa saistības sastāda Ls 73 735 un ilgtermiņa saistības – Ls 8 653.

2010.gadā plānotam - endoskopijas aparatūras iegādi (gastroskops un kolonoskops), jaunas sterilizācijas iekārtas (autoklāva) iegādi, datortomogrāfijas iekārtas nomaiņu, logu nomaiņu nodaļu palātās energoefektivitātes uzlabošanai.

SIA "GARDENES NAMI"

Uzņēmuma pamatuzdevums: dzīvojamā fonda apsaimniekošana.

Auru pagasta pašvaldības SIA “Gardenes Nami” Latvijas Republikas Uzņēmuma reģistrā reģistrēts 2005.gada 21.novembrī. Pēc Dobeles novada izveidošanas tika mainīts nosaukums uz SIA „Gardenes Nami”, kā arī reģistrēts 2009.gada 23.jūlijā Uzņēmumu reģistrā atkārtoti.

SIA “Gardenes Nami” 100% kapitāla daļu pieder Dobeles novada pašvaldībai. Pamatkapitāls: parakstītas – 4884.00 Ls, apmaksātais – 4884.00 Ls.

SIA “Gardenes Nami” apsaimnieko 32 daudzdzīvokļu mājas. Apsaimniekošanas maksa ir Ls 0.18 par m², savukārt īres maksa Ls 0.20 par m².

Laika periodā no 2009.gada 1.janvāra līdz 2009.gada 31.decembrim pašvaldības uzņēmums ir veicis nepieciešamos māju kāpņu telpu remontus Gardenē un uzsācis daudzdzīvokļu māju jumtu remontu.

Tika veikti remontu, lai novērstu bojājumus, kas rodas namu ekspluatācijas gaitā. Regulāri tika apkopta namiem pieguļošā teritorija, uzturēta dzīvokļu saimniecība, veikta dūmvadu tīrīšana daudzdzīvokļu mājās.

Plānotie darbi 2010.gadam - kosmētisko remontu kāpņu telpās un daudzdzīvokļu māju jumtu remonts.

Lai gan SIA “Gardenes Nami” 2009.gadu noslēdza ar peļņu Ls 20 136, tomēr iedzīvotāju parādi par īres maksu, apsaimniekošanu un sausajiem atkritumiem 2009.gadā, salīdzinot ar 2008.gadu, ir palielinājušies par Ls 17 235. Parādi piegādātājiem un darbuzņēmējiem, tai skaitā SIA „Dobeles komunālie pakalpojumi” par sauso atkritumu izvešanu 2009.gadā, salīdzinot ar 2008.gadu, ir samazinājušies par Ls 1 357.

2009.gadā Dobeles novada pašvaldība SIA “Gardenes Nami” pamatkapitālā ieguldījumus nav veikusi.

SIA "SESAVA KP"

SIA "Sesava KP" ir pašvaldības dibināta kapitālsabiedrība, kuras 100% kapitāldaļas pieder Dobeles novada pašvaldībai. Uzņēmumā nodarbināti 7 darbinieki.

Līdz 2009. gada jūlijam bija Naudītes pagasta pašvaldības sabiedrība ar ierobežotu atbildību "Sesava".

Kapitālsabiedrības pamatdarbība ir - dzeramā ūdens ieguve, attīrīšana un padeve līdz pakalpojuma lietotājam, notekūdeņu savākšana, attīrīšana un novadīšana virszemes ūdens objektos, dzīvojamo māju apsaimniekošana.

Papildus pamatdarbībai uzņēmums nodarbojas ar grants un smilts karjera izstrādi, pagasta ielu un autoceļu ikdienas uzturēšanu, autobusa pakalpojumiem, pagasta kapu apsaimniekošanu.

2009. gadā iegūti 22600 m³ pazemes ūdens, kurš centralizēti piegādāts 11 daudzdzīvokļu, 15 individuālajām dzīvojamām mājām un 9 pārējām ēkām. Ar patēriņa uzskaiti nodrošinātas 14 mājas.

Lai uzlabotu ūdens kvalitāti, tika izsludināts iepirkums "Par ūdens kvalitātes uzlabošanu Naudītes pagasta Naudītes un Apguldes ciematos," kurš septembra mēnesī tika īstenots.

Pa kanalizācijas sistēmām tika novadīti 20423 m³ notekūdeņi. Centralizētajai kanalizācijai pieslēgti 28 objekti.

2009. gadā kapitālsabiedrības apsaimniekošanā bija 11 daudzdzīvokļu dzīvojamās mājas, kurās ir īres un privatizēti dzīvokļi. Pārskata periodā apsaimniekošanā esošajām mājām sniegti obligātie apsaimniekošanas pakalpojumi - dzīvojamo māju kopīpašumā esošo daļu un piesaistīto teritoriju sanitārā kopšana, māju kopīpašuma daļu tehniskā uzturēšana, māju pārvaldīšanas pakalpojumi.

Nodarbojamies ar parādu atgūšanu no dzīvokļu īrniekiem un īpašniekiem, kuri nav laikus norēķinājušies par sniegtajiem apsaimniekošanas un komunālajiem pakalpojumiem.

Kapitālsabiedrības galvenās saimnieciskās darbības finansiālie rādītāji.

3.8.tabula

	2008.			2009.		
	Izmaksas	Ieņēmumi	Peļņa + Zaud. -	Izmaksas	Ieņēmumi	Peļņa + Zaud. -
Ūdensapgāde	4431	2942	-1489	6314	3916	-2398
Kanalizācija	3882	2101	-1781	3676	3410	-266
Dzīvokļu saimniecība	7344	4423	-2921	7057	5739	-1318
Karjers	11565	24083	+12518	2340	3854	+1514
Ceļu uzturēšana	28684	26674	-2010	12708	11136	-1572
Autobusa pakalpojumi	2038	2460	+422	5834	4912	-922
Kopā:	57944	62683	+4739	37929	32967	-4962

Iedzīvotāju parādi par īri/apsaimniekošanu un komunālajiem maksājumiem

3.9. tabula

		Samazinājums vai palielinājums
2008.01.01.	7285	-643
2009.01.01.	7871	+586
2010.01.01.	10356	+2485

SIA "Sesava KP" komunikāciju ar iedzīvotājiem un sadarbības partneriem veica ar saraksti, rīkojot kopsapulces ar māju iedzīvotājiem. Iedzīvotājiem tika nogādāti dažādi paziņojumi, uzaicinājumi, brīdinājumi, maksājumu rēķini u.c.

2010.gada 1.pusgadā plānots pabeigt darbus projektā "Ūdensaimniecības attīstība Dobeles rajona Naudītes pagasta Naudītes un Apguldes ciemos, I. kārtā". Pēc projekta darbu pabeigšanas uzlabosies dzeramā ūdens kvalitāte (atdzelzots un mīkstināts), kā arī nomainīti visi ārējie ūdensvada tīkli un uzstādītas jaunas kanalizācijas notekūdeņu attīrīšanas iekārtas.

4. IEPRIEKŠĒJOS DIVOS GADOS VEIKTIE, KĀ ARĪ KĀRTĒJĀ GADĀ PLĀNOTIE PASĀKUMI TERITORIJAS ATTĪSTĪBAS ĪSTENOŠANĀ

Informācija par teritorijas plānojuma, teritorijas attīstības programmu esamību (vai neesamību), situācija plānošanas jomā, kā arī veiktie un plānotie konkrētie pasākumi teritorijas plānojuma īstenošanā.

2009.gada 24.septembrī ar Dobeles novada domes lēmumu Nr.143/10 tika apstiprināti saistošie noteikumi Nr.7 „Par Dobeles novada teritorijas plānojumiem”. Saskaņā ar šiem noteikumiem Dobeles novada administratīvajā teritorijā ir spēkā sekojoši teritorijas plānojumi:

1. Annenieku pagasta teritorijas plānojums 2005.-2017.gadam;
2. Auru pagasta teritorijas plānojums 2001.-2013.gadam ar 2007.gada grozījumiem;
3. Bērzes pagasta teritorijas plānojums 2008.-2020.gadam;
4. Bikstu pagasta teritorijas plānojums 2007.-2019.gadam;
5. Dobeles pagasta teritorijas plānojums 2007.-2019.gadam;
6. Dobeles pilsētas teritorijas plānojums 2007.-2019.gadam;
7. Jaunbērzes pagasta teritorijas plānojums 2002.-2014.gadam;
8. Krimūnu pagasta teritorijas plānojums 2008.-2020.gadam;
9. Naudītes pagasta teritorijas plānojums 2007.-2019.gadam;
10. Penkules pagasta teritorijas plānojums 2007.-2019.gadam;
11. Zebrenes pagasta teritorijas plānojums 2007.-2019.gadam.

Minētie teritorijas plānojumi un to teritoriju izmantošanas un apbūves noteikumi ir ļoti atšķirīgi, taču, strādājot vienotā Dobeles novadā, ir būtiski, lai visu novada administratīvo teritoriju plānojumi un tajos ietilpstošie apbūves noteikumi būtu ērti pieejami un viegli lasāmi ikvienam novada iedzīvotājam. Tāpēc ir būtiski tos izstrādāt vienotā programmatūrā ar vienotiem apzīmējumiem. Līdz ar to, ir plānots uzsākt jaunu teritorijas plānojuma izstrādi Dobeles novada teritorijai, pārskatot līdzšinējos pašvaldību zonējumus, to struktūru, kā arī teritorijas izmantošanas un apbūves noteikumus, padarot tos elastīgākus un diferencējot pilsētu un pagastu prasības pret būvniecību.

2009.gada 8.aprīlī ar Dobeles pilsētas domes lēmumu Nr.59/7 tika uzsākta Dobeles pilsētas teritorijas plānojuma 2007.-2019.gadam grozījumu izstrāde.

Līdz šim katram pagastam un pilsētai ir izstrādātas atsevišķas attīstības programmas. Lielākoties tās vairs nav spēkā, tikai Dobeles pagasta un Jaunbērzes pagasta attīstības programmas darbosies līdz 2010.gadam. Sakarā ar 2009.gada administratīvo teritoriju reformu un, lai izvirzītus kopīgus mērķus visa novada attīstībā, 2010.gadā ir plānots uzsākt attīstības

programmas 2011.-2014.gadam izstrādi. Tās ietvaros ir paredzēts izstrādāt vienu dokumentu, atsevišķi izdalot pilsētas un pārējās teritorijas attīstības mērķus un uzdevumus to sasniegšanai. Attīstības programmu plānots izstrādāt tādās nozarēs kā izglītība, kultūra un sports, sociālā aizsardzība, tūrisms, infrastruktūra, sabiedriskā drošība, vide un uzņēmējdarbība, t.sk., lauksaimniecība.

Par iedzīvotāju un juridisko personu līdzdalību pašvaldības teritorijas attīstības programmas un teritorijas plānojuma apspriešanā un pilnveidošanā, cik aktīvi bijuši iedzīvotāji (juridiskas personas), kā (vai) ņemti vērā saņemtie priekšlikumi (ierosinājumi).

2009.gada 25.jūnijā ar Dobeles pilsētas domes lēmumu Nr.132/13 tika nodota sabiedriskajai apspriešanai Dobeles pilsētas teritorijas plānojuma 2007.-2019.gadam grozījumu 1.redakcija. Sabiedriskā apspriešana tika organizēta laika posmā no 2009.gada 1.septembra līdz 2009.gada 13.oktobrim.

Par sabiedriskās apspriešanas posma uzsākšanu un iespējām sniegt priekšlikumus paziņojumi tika publicēti laikrakstos „Latvijas Vēstnesis” (01.09.2009. Nr.138 (4124)) un „Zemgale” (01.09.2009. Nr.102 (6428)).

Sabiedriskās apspriešanas posma ietvaros Dobeles novada pašvaldības telpās tika izstādīti sekojoši materiāli - Dobeles pilsētas domes lēmums par teritorijas plānojuma grozījumu izstrādes uzsākšanu un darba uzdevums, spēkā esošais Dobeles pilsētas teritorijas plānojums, Dobeles pilsētas teritorijas plānojuma grozījumu 1.redakcijas materiāli.

Teritorijas plānojuma grozījumu sabiedriskās apspriešanas sapulce notika 2009.gada 14.septembrī plkst.15⁰⁰ Dobeles novada pašvaldības ēkā.

Iedzīvotāju un juridisko personu līdzdalība teritorijas plānojuma grozījumu apspriešanā nebija aktīva. Uz sabiedriskās apspriešanas sanākumi bija ieradušies 3 iedzīvotāji, 3 juridisko personu pārstāvji un 5 pašvaldības darbinieki. Visi iedzīvotāju iebildumi un priekšlikumi bija saistīti ar konkrētas teritorijas sakopšanu.

Sabiedriskās apspriešanas posma laikā rakstiski priekšlikumi un iebildumi no iedzīvotājiem netika saņemti.

2009.gadā ir realizētie projekti:

4.1.tabula

Nr. p. k.	Projekta nosaukums, Nr.	Projekta īstenošanas laiks	Izmaksas	Finansēšanas avots	Rezultāts
1.	Dobeles pilsētas Bērnu un jauniešu centra nodarbību telpu ēkas autonomās ūdensapgādes un kanalizācijas izveide	2008.-2009.	28 437 LVL	39% jeb 11 078,86 LVL ir Latvijas Vides aizsardzības fonda finansējums un 61% jeb 17 358,48 ir pašvaldības līdzfinansējums	Izbūvēta autonomā ūdensapgādes un kanalizācijas sistēma
2.	Tālmācības programmu metodisko materiālu nodrošinājums eksaktajos un humanitārajos priekšmetos	2008.-2009.	7 834 LVL	100% jeb 7 834.39 LVL Izglītības inovāciju fonda līdzekļi	Izveidoti tālmācības materiāli 11 mācību priekšmetos, iespēja apgūt mācību vielu, izmantojot interneta vidi.
3.	Pirmskolas izglītības iestādes „Spodriņa” rekonstrukcija Upes ielā 14	2008.-2009.g.	357 000 LVL	56% jeb 200 000 LVL no valsts līdzekļiem „Pašvaldību apvienošanās projekta Dobeles novada izveidei”	Projekta 1.kārta - saimniecības bloka izbūve

				ietvaros un 44% jeb 157 000 LVL no pašv. līdzekļiem	
4.	Dobeles 1.vidusskolas infrastruktūras uzlabošana izglītojamiem ar funkcionāliem traucējumiem Nr.ERAF/3DP/3.13.32/09/IPIA/VIAA/031	02.03.2009.-31.08.2010.	67 251 LVL	85% jeb 57 163,68 LVL ir Eiropas Reģionālā attīstības fonda (ERAF) līdzekļi un 15% jeb 10 087,71 LVL ir nacionālais līdzfinansējums	Lifta izbūve pie skolas ārējās fasādes, ieejas mezgla ar pandusu izveide, 2 sanitāro mezglu pielāgošana izglītojamiem ar funkcionāliem traucējumiem, grīdas seguma maiņa skolas 2. un 3.stāvā, citu telpu rekonstrukcija.
5.	Latvijas – Lietuvas pārrobežu sadarbības programmas projekts „Atraktīvu un pieejamu muzeju attīstība Zemgalē un Ziemeļlietuvā” Nr.LLI-022	02.02.2009.-31.10.2010.	98 842 EUR	85% jeb 88 015,87 EUR ir ERAF līdzekļi un 15% jeb 14 826,33 EUR ir nacionālais līdzfinansējums	Pilna tehniskā projekta Dobeles viduslaiku pils kapelas ēkas rekonstrukcijai un renovācijai izstrāde, Dobeles pils maketa izveide un mūsdienu prasībām atbilstošas, modernas, vizuāli pievilcīgas pamatekspozīcijas par Dobeles pilsētas attīstības vēsturi XV-XX g.s. 20.-30.-tājiem gadiem izveide, muzeja materiāli tehniskās bāzes uzlabošana.
6.	Latvijas – Lietuvas pārrobežu sadarbības programmas projekts „Amatniecības pārrobežu sadarbības tīkls kā Latvijas-Lietuvas pierobežas pievilcības veicinātājs” Nr.LLI-023	01.03.2009.-28.02.2011.	193 904 EUR	85% jeb 164 818,40 EUR ir ERAF līdzekļi un 15% jeb 29 085,60 EUR ir nacionālais līdzfinansējums	Amatu mājas rekonstrukcija Baznīcas ielā 8, Dobelē, tās materiāli tehniskās bāzes nodrošināšana.
7.	Izglītības iestāžu energoefektivitātes paaugstināšana Dobeles novadā Nr.VIDM/2009/KPFI-1/51	līdz 31.12.2010.	1 953 633 LVL	75% jeb 1 465 122,45 LVL ir Klimata pārmaiņu finanšu instrumenta (KPFI) līdzekļi un 25% jeb 732 556,23 LVL ir pašvaldības līdzfinansējums	Annenieku psk., Annenieku PII „Riekstiņš”, Jaunbērzes PII „Minkuparks”, Lejasstrazdu psk., Krimūnu psk., Naudītes psk., Dobeles 1.vsk., Dobeles 2.vsk., Dobeles kristīgā psk., Dobeles PII „Zvaniņš”, Dobeles PII „Jāņtārpiņš” ārsienu siltināšana, ēku cokola sienu siltināšana un logu, ārdurvju nomaiņa, jumta seguma remonts un siltināšana, pagraba pārsegumu un 1.stāva grīdu siltināšana, apkures sistēmas cauruļu siltumizolācijas atjaunošana un armatūras siltināšana.

8.	Valsts Kultūrkapitāla fonda projekts Dobeles pilsdrupu konservācija	01.07.2009.-31.09.2009.	2 000 LVL	100% jeb 2 000 LVL Valsts Kultūrkapitāla fonda (VKKF) līdzekļi	Arheoloģiskie izpētes darbi Dobeles pilsdrupās
9.	Zemgales kultūras programmas 2010.gadam projektu konkurss Dobeles pilsdrupu konservācija	01.07.2009.-31.09.2009.	1 000 LVL	100% jeb 1 000 LVL VKKF līdzekļi	Dobeles pilsdrupu izdrupušo mūra fragmentu restaurācija, vēsturiskā mūra nostiprināšana.
10.	Kvalitatīvai dabaszinātņu apguvei atbilstošas materiālās bāzes nodrošināšana Dobeles 1.vsk un Dobeles 2.vsk.	01.04.2009.-30.09.2010.	196 784 LVL	89% jeb 176 121 LVL ir ERAF finansējums un 11% jeb 20 663 LVL ir pašvaldības līdzfinansējums	Dabaszinātņu kabinetu renovācija, mēbeļu un aprīkojuma iegāde un uzstādīšana, bibliotēkas un video fonda pilnveidošana, mācību aprīkojuma, iekārtu, tehnoloģiju iegāde.
11.	Velotūrisma attīstība Dobeles pilsētas teritorijā	23.04.2009.-23.02.2012.	828 664 LVL	55% jeb 456 569,38 ir ERAF finansējums un 45% jeb 372 094,62 ir pašvaldības līdzfinansējums	Gājēju un veloceliņa izbūve, tiltu pāri bērzes upei Ķestermežā un Dzirnauvu ielā rekonstrukcija.
12.	Zemgales reģiona pašvaldību institucionālo spēju stiprināšana ekonomisko aktivitāšu veicināšanai sadarbībā ar Norvēģijas institūcijām	01.09.2008.-30.06.2010.	516 780 EUR	85% jeb 439 263 EUR Norvēģijas finašu instruments un 15% jeb 77 517 EUR Zemgales Plānošanas reģiona līdzfinansējums	Stiprināt Zemgales PR un reģiona pašvaldību (Aizkraukle, Bauska, Dobele, Jēkabpils un Jelgava) administratīvo kapacitāti, veidot platformu sadarbībai reģiona ilgtspējīgas attīstības nodrošināšanai.
13.	Bērzes pagasta ceļa Nr.27 Kreijas– ceļš V1103 rekonstrukcija	26.11.2009.-31.07.2010.	75 903,30 LVL		Bērzes pagasta ceļa Nr.27 Kreijas– ceļš V1103 rekonstrukcija
14.	Dobeles pagasta investīcijas ceļu infrastruktūras kvalitātes uzlabošanā	19.02.2009.-30.06.2010.	88 251,08 LVL		Ceļu Jaunlobas – Granti P102, Nr.4A un Lejasstrazdi – minerālmēsļu noliktava Nr.9A rekonstrukcija
15.	Jaunbērzes pagasta Ceļa Nr.58 „Ceļš Nr.57-P-98” rekonstrukcija	17.12.2009.-30.07.2010.	6 784.70 LVL		Jaunbērzes pagasta Ceļa Nr.58 „Ceļš Nr.57-P-98” rekonstrukcija
16.	Ceļu Jaunesesava – Dēliņi – Naudīte, Naudīte – Brākši un Zirņi – Līdumi rekonstrukcijas 2 kārtā	29.01.2009.-07.10.2009.	67 646, LVL		Ceļu Jaunesesava – Dēliņi – Naudīte, Naudīte – Brākši un Zirņi – Līdumi rekonstrukcijas otrā kārtā
17.	Rotaļu laukumu būvniecība, sporta un atpūtas laukuma rekonstrukcija Naudītes pagastā	11.11.2009.-30.05.2010.	58 000 LVL		Rotaļu laukumu būvniecība, sporta un atpūtas laukuma rekonstrukcija Naudītes pagastā
18.	Jaunbērzes pagasta sociālās dzīvojamās mājas Ausmaņa ielā	02.06.2009.-02.06.2010.	191 235,33 LVL		Jaunbērzes pagasta sociālās dzīvojamās mājas rekonstrukcija

	6 rekonstrukcija siltumnoturības paaugstināšanai				
19.	Bērzes pagasta ceļa Nr.16 autoceļa P97 – Mušas – Smiltnieki rekonstrukcija	19.02.2009.- 31.07.2010.	85 030,38 LVL		Bērzes pagasta ceļa Nr.16 autoceļa P97 – Mušas – Smiltnieki rekonstrukcija
20.	Jaunbērzes pagasta ceļa Nr.36 „Druvas – Saulstari” rekonstrukcija	17.02.2009.- 30.06.2009.	43 424,82 LVL		Jaunbērzes pagasta ceļa Nr.36 „Druvas – Saulstari” rekonstrukcija
21.	Kaķenieku ciemata ielu rekonstrukcija	27.03.2009.- 01.09.2010.	174 220,00 LVL		Kaķenieku ciemata ielu rekonstrukcija
22.	Tilta rekonstrukcija pār Bērzes upi Upeniekos	17.03.2009.- 31.10.2010.	89 981,55 LVL		Tilta rekonstrukcija pār Bērzes upi Upeniekos
23.	Bikstu kultūras nama rekonstrukcija	08.12.2008.- 31.12.2009.	20 971,35		Bikstu kultūras nama rekonstrukcija
24.	Auru pašvaldības ceļu rekonstrukcija Liepziedu ciematā	22.01.2009.- 01.10.2009.	190 000 LVL		Auru pagasta ceļu rekonstrukcija Liepziedu ciematā
25.	Penkules pagasta kultūras nama vienkāršotā rekonstrukcija	27.05.2009.- 07.10.2009.	61 091,67		Penkules pagasta kultūras nama vienkāršotā rekonstrukcija

2009.gadā Būvvalde izsniegusi 106 būvatļaujas un pieņēmusi ekspluatācijā 102 objektus. Lielākie objekti - gājēju ietves renovācija Uzvaras iela, Dobeles - 62 967,05 Ls, Jaunbērzes pagasta ceļa Nr.36 Druvas-Saulstari rekonstrukcija - 34 382,60 Ls, Bērzes pagasta ceļa Nr.16 Šosejas P97-Mušas -Smiltnieki rekonstrukcija - 29 767,32 Ls, tilta pār Auces upi uz autoceļa Nr.4 "Liepkalni"- "Aizupji" rekonstrukcija -83 412,86 Ls, maģistrālā gāzes vada Iecava-Jelgava-Liepāja krāna Nr.7 laukuma piebraucamais ceļš - 104 599,05 Ls, Bērzes ciema ūdensvada un kanalizācijas tīklu rekonstrukcija - 119 745,64 Ls, Auru pagasts ceļu Nr.5 Liepziedi-Pārslas 1 km un Nr.33 iekšējie satiksmes ceļu 0,85 km garumā - 229 546,16 Ls.

5. PERSONĀLS

2009.janvārī saskaņā ar apstiprināto amatu sarakstu Dobeles pilsētas pašvaldības administrācijā bija 58 amata vietas, no tām aizņemtas - 56.

Personāla vispārējo izglītības līmeni raksturoja sekojoši rādītāji: maģistra grāds -13%, augstākā izglītība – 46%, vidējā speciālā - 7%, vispārējā vidējā - 34% pašvaldībā strādājošajiem. No visiem pilsētas pašvaldībā strādājošiem 80% bija sievietes, 20% vīrieši.

Pēc 2009.gada 1.jūlija augstāk minētajiem 56 pilsētas pašvaldības administrācijas darbiniekiem pievienojās 117 darbinieki no 10 pagastiem, tādējādi izveidojot Dobeles novada pašvaldības administrāciju. Pagastu darbinieku izglītības līmenis bija sekojošs: maģistra grāds – 1%, augstākā izglītība – 29%, vidējā speciālā izglītība – 28%, vispārējā vidējā izglītība - 42% darbinieku.

Apkopojot informāciju par 2009.gadā pašvaldībā darbinieku kvalifikācijas paaugstināšanu, piedaloties Latvijas Pašvaldību mācību centra un citu institūciju organizētajos semināros, kvalifikāciju paaugstināja vidēji 34.7% pašvaldībā strādājošie.

6. KOMUNIKĀCIJA AR SABIEDRĪBU

2009. gadā Dobeles pilsētas pašvaldība sabiedrības informēšanu un izglītošanu veica, izmantojot galvenokārt pašvaldības mājas lapu www.dobele.lv un Dobeles rajona laikrakstu „Zemgale”. Sava informatīvā izdevuma pašvaldībai nebija. Sadarbība ar „Zemgali” vērtējama pozitīvi, jo tā dod iespēju stāstīt gan par darba aktualitātēm, gan skaidrot ilgtermiņā risināmus jautājumus un problēmas. Atskaites periodā notika piecas preses konferences, kurās ar laikraksta starpniecību tika sniegtas atbildes uz konkrētiem iedzīvotāju jautājumiem. Savukārt mājas lapā bija publicētas četras aptaujas, kurās iedzīvotājiem bija iespēja paust savu viedokli par pilsētas apgaismojumu, par sociālās integrācijas iespējām, par piedalīšanos pašvaldību vēlēšanās un apmierinātību ar vēlēšanu rezultātiem.

Lai veicinātu pašvaldības un nevalstisko organizāciju (NVO) sadarbību, 26. un 27. februārī tika rīkots pasākums – izglītojošs seminārs un diskusija - NVO pārstāvjiem. Pasākumā piedalījās pārstāvji no 21 biedrības. Semināra dalībniekiem bija iespēja noklausīties informāciju un uzdot jautājumus par biedrības gada pārskata sastādīšanu, par pašvaldības budžetu, par Dobeles novada izveides gaitu, kā arī par biedrībām pieejamo finansējumu. Pasākuma laikā tika veikta biedrību anketēšana, lai precizētu kontaktinformāciju, kā arī izzinātu viņu viedokli par sadarbību ar pašvaldību.

2009. gada otrajā pusgadā pēc jaunizveidotā Dobeles novada priekšsēdētāja iniciatīvas tika rīkotas trīs tikšanās ar uzņēmējiem: 29. oktobrī - ar ražotājiem, 5. novembrī – ar lauksaimniekiem, 19. novembrī – ar pakalpojumu sniedzējiem un tirgotājiem. No pavisam 60 uzaicinātajiem uzņēmējiem uz tikšanos ieradās 37. Šo tikšanos mērķis bija savstarpēji iepazīties, informēt uzņēmējus par jaunās novada pašvaldības darbu, izzināt uzņēmēju darba aktualitātes un viedokli kopīgo interešu jautājumos, kā arī apspriest turpmāko sadarbību. Līdzīga tikšanās notika 10. decembrī ar Dobeles novada teritorijā funkcionējošo valsts iestāžu pārstāvjiem.

Jaunā Dobeles novada pašvaldība gada otrajā pusē izvērtā intensīvāku sadarbību ar laikrakstu „Zemgale”: regulāri tika nosūtītas pašvaldībā sagatavotas preses relīzes un cita informācija, notika pašvaldības vadības tikšanās ar laikraksta redaktori, pašvaldības pārstāvji kopā ar laikraksta redakciju tikās ar iedzīvotājiem Dobelē, Bikstos un Jaunbērzē.

Lai iedzīvotāji varētu labāk orientēties jaunās novada pašvaldības struktūrā un funkcijās, tika veikti ievērojami satura un formāta uzlabojumi pašvaldības mājas lapā, kā arī sagatavotas un izvietotas Apmeklētāju pieņemšanas un informācijas centrā informatīvas lapiņas par pašvaldības pārvaldi un kapitālsabiedrībām.

Apjomīgs informatīvais un organizatoriskais darbs tika veikts, iesaistoties Valsts prezidenta Valda Zatlera vizītes sagatavošanā Dobeles novadā. Pēc vizītes, kura notika 4. septembrī, tika sagatavotas izvērstas atbildes uz jautājumiem, kurus prezidentam bija uzdevuši novada iedzīvotāji, interesējoties par pašvaldības kompetencē esošām lietām.

18. septembrī Dobeles pilsdrupās notika pilsdrupu konservācijas darbu sezonas noslēguma pasākums. Novada pašvaldība rīkoja šo pasākumu, lai informētu sabiedrību par sezonā paveikto un pateiktos tiem, kas ieguldījuši savus līdzekļus un darbu pilsdrupu konservācijā.

7. NĀKAMAJĀ GADĀ PLĀNOTIE PASĀKUMI

2010.gadā plānots turpināt iepriekšējos pārskata periodos iesākto projektu realizāciju, kā arī saskaņā ar pašvaldības izvirzītajām attīstības prioritātēm izstrādāt jaunus projektus un iespēju robežās apgūt Eiropas struktūrfondu līdzekļus.

7.1.tabula

Nr. p. k.	Projekta nosaukums	Paredzamais projekta īstenošanas laiks	Pieprasītais finansējums	Mērķis
1.	VKKF projekts „Dobeles pilsdrupu konservācija”	14.06.2010.-30.08.2010.	3 000 LVL	Bojātās arkas atjaunošana Dobeles pilsdrupu kapelas daļā
2.	Zemgales kultūras programmas 2010.gadam projektu konkurss „Dobeles pilsdrupu konservācija”	01.10.2010.-30.10.2011.	2 500 LVL	Dobeles pilsdrupu konservācija
3.	Pirmskolas izglītības iestādes „Spodrība” rekonstrukcija Upes ielā 14	2010.gads	936 312,13 EUR	Projekta 2.kārta – jauna divstāvu korpusa sešām bērnu grupām izbūve, teritorijas labiekārtošana, apzaļumošana un apgaismošana, bērnu spēļu laukuma ierīkošana.
4.	Vēsturiskā Tirdzniecības laukuma rekonstrukcija Dobeļē	12.02.2010.-12.08.2011.	644 117,87 LVL	Tirdzniecības laukuma rekonstrukcija
5.	Kompleksi risinājumi siltumnīcefekta gāzu emisiju samazināšanai pašvaldību ēkās	2010.-2011.	summa nav precizēta	Uzlabot energoefektivitāti pašvaldībai piederošās ēkās (Dobeles kultūras nams, administratīvā ēka Brīvības ielā 7, Annenieku pagasta Kultūras un Sporta kompleksa ēka, Mežinieku pamatskolas vecais korpuss un Jaunbērzes pagasta kultūras nams).

2010.gadā, izstrādājot Dobeles novada attīstības programmu 2011.-2014.gadam, sabiedrības līdzdalība tiks nodrošināta attīstības problēmu konstatēšanā un attīstības plānošanas dokumenta izstrādē. Tās mērķis ir sekmēt efektīvu, atklātu, ietverošu, savlaicīgu un atbildīgu sabiedrības līdzdalību attīstības plānošanas procesā, tādējādi paaugstinot plānošanas procesa kvalitāti un plānošanas rezultātu atbilstību sabiedrības vajadzībām un interesēm.

Dobeles novada pašvaldības kredītsaistības

7.2. tabula

Aizņēmuma mērķis	Atlikums uz gada sākumu	Saņemts 2009.g.	Atmaksāts 2009.g.	Citas izmaiņas	Atlikums uz gada beigām
Pamatkapitāla palielināšanai SIA „Dobeles un apkārtnes slimnīca”	0		-9850	216650	206800
Izglītības iestāžu daudzfunkcionālās sporta manēžas būvniecība	1607300		-224400		1382900
Pamatskolas logu nomaiņa un tualetu izbūve	34560		-3080		31480
Tehniskā projekta izstrāde ūdenssaimniecības attīstībai	6300		-3000		3300
Bikstu pamatskolas siltumapgādes un gāzes apgādes izbūve	21250		-2500		18750
Bikstu kultūras nama logu nomaiņa	15000		-3600		11400
Lejasstrazdu ciema piebraucamo ceļu remontiem	30000		-4287		25713
Lejasstrazdu pamatskolas remontam	6865		-981		5884
PII „Minkuparks” zāles kapitālais remonts	7920		-1040		6880
Sociālās mājas iegādei	0	15000	-3000		12000
Ūdensvada un kanalizācijas tīklu rekonstrukcija Dobeles rajona Jaunbērzes pagastā	28640		-3580		23260
Jumta seguma ierīkošana un kultūras nama tualetu telpu remonts	4200		-2400		1800
Krimūnu pamatskolas remonts	89804		-3110		86694
Naudītes pagasta attīrīšanas iekārtu, ūdens apgādes un kanalizācijas tīklu rekonstrukcija	26800		-4400		22400
Transportlīdzekļu iegāde	128685		-8389		120296
Siltumapgādes sistēmas uzlabošana Penkules pagastā	6524		-532		5992
Penkules sporta centra pabeigšana	19500		-3900		15600
Ūdenssaimniecības attīstība Penkules ciematam	9964		-884		9080
Transportlīdzekļa iegāde	9339		-3168		6171
Autobusa iegāde	15469		-7736		7733
Ēkas rekonstrukcija Dobeles rajona Centrālās bibliotēkas iekārtošanai, Sporta skolas telpu renovācijai	0		-15854	317073	301219
ELFLA projekta „Tilts pār Auces upi” rekonstrukcija” īstenošanai	0	74386			74386
ERAF projekts „Velotūrisma attīstība Dobeles pilsētas teritorijā” īstenošanai	0	23383			23383
Projekta „Amatniecības pārrobežu sadarbības tīkls kā Latvijas – Lietuvas pārrobežas pievilcības veicinātājs”	0	16806			16806
Infrastruktūras sakārtošana	0			37184	37184
Kopā pamatsumma	2066320	129575	-309691	570907	2457111

8. ZVĒRINĀTA REVIDENTA ATZINUMS PAR PAŠVADĪBAS, TĀS IESTĀŽU UN UZNĒMUMU SAIMNIECISKO DARBĪBU, KĀ ARĪ PAŠVALDĪBAS LĒMUMS PAR IEPRIEKŠĒJĀ GADA SAIMNIECISKO PĀRSKATU

REVIDENTS UN GRĀMATVEDIS

NEATKARĪGA ZVĒRINĀTA REVIDENTA ZIŅOJUMS

DOBELES NOVADA PAŠVALDĪBAS VADĪBAI

Ziņojums par finanšu pārskatu

Mēs esam veikuši pievienotā *Dobeles novada pašvaldības* 2009. gada kopsavilkuma pārskatā ietvertā finanšu pārskata un vadības ziņojuma revīziju. Kopsavilkuma finanšu pārskats iesniegts divos sējumos. Revidētais pirmais sējums ietver 2009. gada 31. decembra bilanci, 2009. gada pārskatu par darbības finansiālajiem rezultātiem, pašu kapitāla izmaiņu pārskatu, naudas plūsmas pārskatu, grāmatvedības politikas aprakstu un pārskatu pielikumus (izņemot pārskatu par budžeta izpildi un to skaidrojumus), kas atspoguļoti no 7. līdz 73. lappusei. Otrais sējums ietver 2009. gada 31. decembra pārskatu par budžeta izpildi un to skaidrojumus, kas atspoguļoti no 2. līdz 127. lappusei.

Vadības atbildība par finanšu pārskata sagatavošanu

Vadība ir atbildīga par šī kopsavilkuma finanšu pārskata sagatavošanu un tajā sniegtās informācijas patiesu atspoguļošanu saskaņā ar likumu „Par budžeta un finanšu vadību”, 20.10.2009. MK noteikumiem Nr.1193 „Gada pārskatu sagatavošanas kārtība” un LR spēkā esošajiem normatīvajiem aktiem. Šī atbildība ietver tādu iekšējās kontroles izveidošanu, ieviešanu un uzturēšanu, kas nodrošina finanšu pārskatu, kas nesatur ne krāpšanas, ne kļūdu izraisītas būtiskas neatbilstības, sagatavošanu un patiesu atspoguļojumu, piemērotas grāmatvedības politikas izvēli un lietošanu, kā arī apstākļiem atbilstošu grāmatvedības aplēšu sagatavošanu.

Revidenta atbildība

Mēs esam atbildīgi par atzinumu, ko, pamatojoties uz mūsu veikto revīziju, izsakām par šo kopsavilkuma finanšu pārskatu. Izņemot kas minēts rindkopā „Pamatojums atzinumam ar iebildi”, mēs veicām revīziju saskaņā ar Latvijā atzītajiem Starptautiskajiem revīzijas standartiem. Šie standarti nosaka, ka mums jāievēro ētikas prasības un jāplāno un jāveic revīzija tā, lai iegūtu pietiekamu pārliecību par to, ka finanšu pārskatā nav būtisku neatbilstību.

Revīzija ietver procedūras, kas tiek veiktas, lai iegūtu revīzijas pierādījumus par kopsavilkuma finanšu pārskatā uzrādītajām summām un atklāto informāciju. Procedūras tiek izvēlētas, pamatojoties uz revidenta profesionālu vērtējumu, ieskaitot krāpšanas vai kļūdu izraisītu būtisku neatbilstību riska novērtējumu finanšu pārskatā. Veicot šo riska novērtējumu, revidents ņem vērā iekšējo kontroli, kas izveidota, lai nodrošinātu finanšu pārskata sagatavošanu un tajā sniegtās informācijas patiesu atspoguļošanu, ar mērķi noteikt apstākļiem piemērotas revīzijas procedūras, bet nevis, lai izteiktu atzinumu par kontroles efektivitāti. Revīzija ietver arī pielietoto grāmatvedības principu un nozīmīgu vadības izdarīto pieņemumu pamatošības, kā arī finanšu pārskatā sniegtās informācijas vispārēju izvērtējumu.

Uzskatām, ka mūsu iegūtie revīzijas pierādījumi ir pietiekami un atbilstoši mūsu revīzijas atzinuma izteikšanai.

Pamatojums atzinumam ar iebildi

2009.gada 1.jūlijā Annenieku, Auru, Bērzes, Bikstu, Dobeles, Jaunbērzes, Krimūnu, Naudītes, Penkules un Zebrenes pagasti un Dobeles pilsēta tika apvienoti Dobeles novada pašvaldībā un 2009.gads ir apvienotā novada pirmais darbības gads.

Mēs neesam bijuši Annenieku, Auru, Bērzes, Bikstu, Dobeles, Jaunbērzes, Krimūnu, Naudītes, Penkules un Zebrenes pagastu un Dobeles pilsētas 2008.gada pārskatu revidenti un mēs neesam veikuši šo pagastu un Dobeles pilsētas 2009.gada 1.jūlija slēguma bilances revīziju. Tā kā mēs tikām iecelti par *Dobeles novada pašvaldības* revidentiem 2009.gadam, mums nebija iespējams pilnībā pārliecināties un mēs neguvām pietiekami daudz atbilstīgu revīzijas pierādījumu, ka sākuma atlikumos nav neatbilstību, kas nozīmīgi ietekmē 2009.gada finanšu pārskatus (nav iesniegtas 2008.gada virsgrāmatas - Dobeles pagasts, bilances kopsumma LVL 1 955 600; Penkules pagasts, bilances kopsumma LVL1 332 465; Zebrenes pagasts, bilances kopsumma LVL 1 391 659). Tāpat mēs neguvām pietiekamu pārliecību, ka šajos pagastos un Dobeles pilsētā lietoja vienotu un konsekventu grāmatvedības uzskaites politiku līdz 2009.gada 1.jūlijam (t.sk., arī attiecībā uz sākuma atlikumiem), un mums nebija iespējams iepazīties ar iepriekšējā revidenta revīzijas darba materiāliem, kas apliecinātu informācijas pilnīgu patiesumu, arī par sākuma atlikumiem.

Sabiedrība ar ierobežotu atbildību "Revidents un grāmatvedis". Zvērīnātu revidentu komercsabiedrības licence Nr. 30.
Vienotais reģistrācijas numurs 40003402878. Rīgā, Dzirnau ielā 147/2; LV 1050. A/S "GE Money Bank"
IBAN: LV76BTR0051801987600; Tālr. 67220449, Mob. 29222562, Tālr./Fakss 67233038,
E-pasts: s.vilcane@navigator.lv

9. DOMES LĒMUMS PAR IEPRIEKŠĒJĀ SAIMNIECISKĀ GADA PĀRSKATU

LĒMUMS

2010.gada 5.maijā

Nr.126/7

Par Dobeles novada pašvaldības 2009.gada pārskata apstiprināšanu

Pamatojoties uz likuma „Par pašvaldībām” 21.panta pirmās daļas 2.punktu, Dobeles novada dome NOLEMJ:

APSTIPRINĀT Dobeles novada pašvaldības 2009.gada pārskatu:

1. Bilances kopsumma 44 017 566 lati (bilance pielikumā).
2. Pamatbudžeta izpilde:
 - 2.1. ieņēmumi 15 493 026 lati;
 - 2.2. izdevumi 15 997 392 lati;
 - 2.3. līdzekļu atlikums uz 31.12.2009. 1 959 081 lati.
3. Speciālā budžeta izpilde:
 - 3.1. ieņēmumi 447 910 lati;
 - 3.2. izdevumi 613 317 lati;
 - 3.3. līdzekļu atlikums uz 31.12.2009. 99 696 lati.
4. Ziedojumu un dāvinājumu līdzekļu izpilde:
 - 4.1. ieņēmumi 45 228 lati;
 - 4.2. izdevumi 45 675 lati;
 - 4.3. līdzekļu atlikums uz 31.12.2009. 17 217 lati.

Priekšsēdētājs

A.SPRIDZĀNS

10. VEIKTIE PASĀKUMI PAŠVALDĪBAS VADĪBAS PILNVEIDOŠANAI

IT resursu sakārtošanas jomā galvenā problēma, kura uzsāka risināt novada pašvaldības administrācija pēc reformas, bija vienotas IT sistēmas izveide ar resursiem (tai skaitā infrastruktūras), kuri, kā saistību tiesību pārņēmējam, Dobeles novada domes rīcībā nonākuši no 12 pašvaldībām, un pārsvarā paredzēti mazu organizāciju funkciju nodrošināšanai.

2009.gadā pamatā tika izmantoti tikai pārņemtie resursi, kaut arī nebija pietiekami, lai nodrošinātu novada pašvaldības darbu vienotā sistēmā. Pirmais uzdevums, kas tika atrisināts, bija IT infrastruktūras inventarizācija, nolūkā apzināt esošos resursus, un IT infrastruktūras un pārvaldības modeļa izveide. Uzdevums arī tika sekmīgi paveikts. IT infrastruktūra novadā sastāv no sekojošām komponentu grupām:

- 1.darba stacijām, programmatūras,
- 2.perifērajām iekārtām,

- 3.datortīkla,
- 4.datu uzturēšanas iekārtām un sistēmām,
- 5.specializētās programmatūras,
- 6.domēniem un portāla,
- 7.telefonizācijas.

Pēc inventarizācijas un jaunā pārvaldības un infrastruktūras modeļa izveides tika sastādīts trūkstošo resursu saraksts ar nepieciešamo finansējumu, kas tika iekļauts 2010. gada budžeta projektā. Paralēli tika atrasti finanšu resursi un iegādāts «Blade» (Asmensserveru) centrs, kā pamats pašvaldības serveru parkam turpmāko 10 gadu perspektīvā. Vienlaicīgi tika sagatavotas tehniskās specifikācijas nepieciešamo specializēto programmatūru un iekārtu iegādei. Kā viens no svarīgākajiem uzdevumiem, ņemot vērā novada specifiku ar lielu attālināto darba staciju skaitu – 10 pagastu pārvaldēs – bija iepirkuma sagatavošana drošu pieslēgumu un virtuālā iekšējā pašvaldības tīkla izveidē.

Dobeles novada pašvaldībai pēc reformas bija nepieciešams sakārtot darbu ar budžeta plānošanu, analīzi, tā izpildes uzraudzību un vienotu grāmatvedības uzskaiti, ko visefektīvāk var panākt ieviešot **centralizētu finanšu pārvaldības sistēmu**, kura balstīta uz atbilstošu digitālo IT produktu izmantošanu. Centralizētas finanšu pārvaldības sistēmas ieviešanas nepieciešamību determinē pašvaldībai ar likumu uzlikto funkciju pildīšanas nodrošināšana un tā ir tikai instruments, ar kuru nodrošināt labu pašvaldības klientu servisu. Sistēmas ieviešanai tika sagatavoti tehniskie resursi un iepirkuma dokumentācija programmatūras iegādei 2010.gadā.Ieviešot centralizēto finanšu pārvaldības sistēmu plānots uzlabot darbu ar finanšu resursu pārvaldību pašvaldībā, kas ir gan pašvaldības iekšējo, gan ārējo klientu interesēs.

Tika izveidota struktūrvienība IT resursu uzturēšanai un apkalpošanai - to nodrošina Administratīvās pārvaldes IT sektors (3 darbinieki).

2009.gadā novads pagaidu variantā izmantoja saturiski transformētu Dobeles pilsētas mājas lapu. Lai izveidotu jaunu ar atbilstošām tehniskām iespējām un saturiski kvalitatīvu pašvaldības informatīvo mēdiju, tika noslēgts līgums par jaunas mājas lapas digitālā modeļa izstrādi.

Digitalizēto IT sistēmu gan pašvaldības administrācijā, gan citās pašvaldības iestādēs izmanto personāls, kuram ir datorizētas darbavietas, kas pievienotas iestādes tīklam. Dobeles novada domē (kopā ar pārvaldes iestādēm) 2009. gadā bija 87 datorizētas darbavietas.

Novadā darbojas elektroniskā dokumentu uzskaites sistēmā, kura tika pārņemta no pilsētas pašvaldības un līdz ar novada izveidošanu ieviesta pagastos un iestādēs.

2009. gadā saņemti 2364 iesniegumi no fiziskām personām un 933 no juridiskām personām.

Izdodas 536 izziņas un pilnvaras. Nosūtīti 1262 dokumenti.

11. IZGLĪTĪBA

Galvenie notikumi, kas ietekmējuši iestādes darbību pārskata periodā

Dobeles novada Izglītības pārvaldi ar novada domes lēmumu izveidoja 2009.gada 13.augustā. Tajā pašā datumā dome apstiprināja Pārvaldes nolikumu un vadītāju. 26.augustā pašvaldības izpilddirektors apstiprināja štatu sarakstu ar 9 darbiniekiem (vadītājs, vadītāja vietnieks, 3 metodiķi, datortīklu un datorsistēmu administrators, juriskonsults, finansists un lietvedis), nosakot darbinieku algas un piešķirot tām nepieciešamo finansējumu. Pārvaldei ierādīja 9 darba telpas rajona padomes ēkas 4.stāvā. Mēbeles un aprīkojums tika komplektēts no bijušās Dobeles rajona padomes un Dobeles pilsētas Izglītības nodaļas kabinetiem. Ar visiem darbiniekiem (izņemot vadītāju), darba tiesiskās attiecības Pārvalde nodibina 2009.gada 1.septembrī. Uzsākot darbu, visi darbinieki ir pamatā nodrošināti ar darbam nepieciešamo.

Pašvaldības nolikums nosaka, ka grāmatvedības kārtošānu un organizāciju veic novada pašvaldības Finanšu un grāmatvedības nodaļas 7 grāmatvedes, uzturēšanas izdevumu

plānošanu un izpildes kontroli veic tās pašās nodaļas ekonomisti un finanšu darbinieki. Pārvalde pati ir atbildīga par valsts mērķdotāciju (pedagogu darba samaksa, mācību grāmatu iegāde, brīvpusdienas 1.klašu skolēniem) izlietojuma plānošanu un izlietošanas kontroli.

Būtiskās pārmaiņas iestādes darbībā un kā tās ietekmējušas finanšu rezultātus

Ar 2009.gada 1.septembri Pārvaldes pakļautībā ir 29 izglītības un izglītības atbalsta iestādes. Pašvaldība nodod Pārvaldei iestādes ar gada sākumā apstiprināto budžetu, iepriekšējās pašvaldībās piešķirtais finansējums tehnisko darbinieku algām un iestāžu uzturēšanai ir ļoti atšķirīgs.

2009.gada 1.septembrī darba samaksas nodrošināšanai pedagogu darba samaksai no valsts mērķdotācijas ieviesa principu „nauda seko skolēnam”. Pedagogu darba samaksai piešķirtā mērķdotācija bija krasi samazināta ar iepriekšējo mācību gadu, kas rada kritisku situāciju visu veidu izglītības iestādēs, īpaši profesionālās ievirzes un interešu izglītībā. Pašvaldība, meklējot izeju esošajai problēmai lemj par divu izglītības iestāžu (Bēzres pamatskola un Zebrenes pamatskola) reorganizāciju izveidojot tās par Mežinieku pamatskolas un Bikstu pamatskolas filiālēm. Lai nodrošinātu pietiekamu izglītības programmu īstenošanu visās izglītības iestādēs, dome piešķir papildus Ls 23472 pedagogu darba samaksai četriem mēnešiem.

Novembra mēnesī pašvaldībai nākas secināt, ka nepildās ieņēmumi no iedzīvotāju ienākuma nodokļa, tāpēc ar domes priekšsēdētāja rīkojumu par 7% tiek samazināti uzturēšanas izdevumi (neieskaitot darba atlīdzībai paredzētos līdzekļus). Budžeta līdzekļu samazināšanas rezultātā daudzas iestādes bija spiestas atteikties no plānotajām iegādēm un atsevišķiem pakalpojumiem, taču kopumā visās iestādēs tika nodrošināts darba process bez īpašiem sarežģījumiem.

Paredzamie notikumi, kas varētu būtiski ietekmēt finanšu rezultātus

Lielākie kapitālieguldījumi 2009.gadā izglītības iestādēs veikti dažādu projektu ietvaros, apjomīgākais no tiem – ”Kvalitatīvai dabaszinātņu apguvei atbilstošas materiālās bāzes nodrošināšana” Dobeles 1.vidusskolā un Dobeles 2.vidusskolā (ERAF un pašvaldības kopējais finansējums 2009.un 2010.gadam – Ls 196784). Sakarā ar novada izveidi piešķirto valsts budžeta dotāciju novadu pašvaldību infrastruktūras attīstībai lielākā daļa apvienojušos pašvaldību (Dobeles pilsēta, Annenieku, Auru, Jaunbēzres, Penkules, Zebrenes pagasts) ir ieguldījušas izglītības iestāžu infrastruktūras uzlabošanai.

Ir zināms, ka 2010.gadā projektu īstenošanai piešķirtais dažādu fondu (Eiropas Sociālais fonds, Eiropas reģionālās attīstības fonds, Klimata pārmaiņu finanšu instruments, Latvijas-Šveices sadarbības programma) finansējums būtiski palielināsies, kas ļaus ieguldīt līdzekļus pirmsskolas, vispārējās un profesionālās izglītības iestāžu attīstībā.

Informācija par būtiskiem riskiem un neskaidriem apstākļiem, ar kuriem iestāde saskaras

Plānojot izglītības nozares turpmāko darbību un attīstību, ir svarīgi būt savlaicīgi informētiem par valsts politiku un gaidāmajiem lēmumiem attiecībā uz izglītību, kā arī Pašvaldības gatavību pieņemt lēmumus attiecībā uz izglītības iestāžu infrastruktūras optimizāciju un iespējām nepieciešamības gadījumā piešķirt papildus finansējumu izglītības programmu īstenošanai un atbalsta funkciju veikšanai. Skolēnu skaita samazināšanās izglītības iestādēs un finansējuma samazinājums varētu negatīvi ietekmēt izglītības iestāžu turpmāko darbību, īpaši apdraudot mazās lauku skolas.

Izglītības iestāžu attīstības pasākumi

Dobeles novada Izglītības pārvaldē 2009.gadā veikti un 2010.gadā paredzēti turpināt attīstības pasākumi, piesaistot ES finansējumu:

1. Pedagogu stipendijas projektā „Pedagogu konkurētspējas veicināšana izglītības sistēmas optimizācijas apstākļos;
2. Datortehnikas iegāde un skolu lokālo datortīklu pilnveidošana projektā „Dobeles novada izglītības iestāžu informatizācija”;

3. Mācību metodisko materiālu iegāde projektā „Profesionālo izglītības programmu īstenošanas kvalitātes uzlabošana Amatniecības vidusskolā”.

Finanšu instrumentu un finanšu riska vadības mērķi un politika

Attiecībā uz finanšu instrumentu un finanšu riska vadības mērķu un politikas pasākumu izstrādi 2009.gadā, pārvalde ir tiešā veidā atkarīga no pašvaldības vadības, kurai jāvērtē, vai ir nepieciešams veikt finanšu risku apzināšanu, lai, notiekot svārstībām finanšu tirgū, pašvaldība neciestu lielus un negaidītus zaudējumus, kā arī nepieciešams izvērtēt atsevišķi, vai pašvaldībai ir būtiski novērtēt iestādes aktīvus, saistības ar finansiālo stāvokli, kā arī izstrādāt un pieņemt riska vadības politiku attiecībā uz katru nozīmīgu prognozēto nākotnes darījumu veidu, kuram tiktu piemērota riska ierobežošanas uzskaitē, no kā atkarīgs ir piešķirtais asignējums pārvaldes izglītības iestāžu uzturēšanai.

12. DOBELES PIEAUGUŠO IZGLĪTĪBAS UN UZŅĒMĒJDARBĪBAS ATBALSTA CENTRS (PIUAC)

Dobeles novada pašvaldības iestāde Dobeles Pieaugušo izglītības un uzņēmējdarbības atbalsta centrs (turpmāk tekstā PIUAC) ir Dobeles novada pašvaldības izveidota akreditēta izglītības un izglītības atbalsta iestāde.

Ar 2009. gada 24. septembra Dobeles novada domes lēmumu tiek mainīts pašvaldības iestādes nosaukums no Dobeles rajona Pieaugušo izglītības un informācijas centra uz Dobeles pieaugušo izglītības un uzņēmējdarbības centru un apstiprināts Dobeles pieaugušo izglītības un uzņēmējdarbības centra nolikums.

Dobeles PIUAC pamatfunkcijas ir pieaugušo apmācība, informācija un konsultācijas uzņēmējdarbībā, projektu izstrāde, īstenošana un konsultāciju sniegšana cilvēkresursu attīstībā un uzņēmējdarbības atbalsta un attīstības jomā.

Dobeles PIUAC ir izstrādājis Dobeles novada Mūžizglītības attīstības plānu. Ir noteikti konkrēti uzdevumi cilvēkresursu attīstības jomā no 2007.-2010. gadam.

Organizēt apmācību Pieaugušo izglītības jomā, veikt uzņēmējdarbības vidi veicinošus pasākumus un sniegt konsultācijas uzņēmējdarbības uzsācējiem, realizēt Dobeles novada apstiprinātus projektus.

Organizēti 12 semināri uzņēmējiem, apaļā galda diskusijas, kurās notiek viedokļu apmaiņa starp uzņēmējiem, pašvaldības politiķiem un speciālistiem, veikta regulāra informācija iestādes un novada WEB lapās, informatīvo materiālu izstrāde un pavairošana, konferences, semināri, uzturēts sabiedriskais interneta pieejas punkts, kas nodrošina interesentiem iespēju izmantot internetu. Dobeles PIUAC sadarbojas ar dažādām nevalstiskajām organizācijām, kuras darbojas izglītības jomā Latvijā un ārpus tās, sniedz bezmaksas konsultācijas ikvienai sabiedriskai organizācijai Dobeles novadā par projektu rakstīšanu un papildus finansējuma piesaistīšanas iespējām.

Centrā pastāvīgi strādā septiņi darbinieki.

2010.gadā cilvēkresursu attīstības jomā kā galvenās prioritātes esam izvirzījuši:

1. Sadarbības un attīstības modeļa izstrāde Dobeles novadā.
2. Kvalificēta darba spēka sagatavošana atbilstoši darba tirgus prasībām.
3. Atbalsts labvēlīgas vides veicināšanai uzņēmējdarbībā.
4. Vadības un apmācības procesu optimizēšana, izmantojot e-vidi.

Dobeles PIUAC pamatbudžeta kopējie ieņēmumi ir 200 153.00, tai skaitā pašvaldības budžets 81896.00 LVL. piesaistītie līdzekļi 118 257.00 LVL (neieskaitot PVN). Piesaistītos līdzekļus sastāda: valsts finansējums bezdarbnieku apmācību procesa realizācijā, piesaistītie ES projekta līdzekļi un maksas pakalpojumi. Centra speciālisti ļoti daudz strādā pie papildus finansu piesaistīšanas, veidojot ārvalstu sadarbības un vietējas nozīmes projektus. Tas ļoti būtiski ir ietekmējis Dobeles PIUAC saimniecisko darbību, ievērojami uzlabojot materiāli tehnisko bāzi, vienlaikus paaugstinot PIUAC cilvēkresursu noslogotību līdz maksimumam.

12.1. tabula

<i>Projekta nosaukums</i>	<i>Finansētāja nosaukums</i>	<i>Projekta rezultāts/ -i</i>	<i>Realizācijas laiks</i>	<i>Finansējums (grants, līdzfinansējums)</i>
1. Projekts "Personāla un organizāciju attīstība labklājības jomā Dobelē" Projekta dalībnieki: Vestra Jetalandes reģ. Zviedrijā, SAC Tērvete, Dobeles PIUAC	Vestrajotas reģions, sabiedrības veselības departaments (Zviedrija)	1) Iegūta starptautiska praktiska iemaņu apgūšanas pieredze Zviedrijas puses studentiem par teorētisko zināšanu nodošanu konkrētā darba vietā. 2) Iegūtas zināšanas un to praktiskais pielietojums uzņēmuma vadībā un savstarpējā komunikācijā SAC „Tērvete”. Apmācīti 40 SAC „Tērvete” darbinieki dažādos izpildes līmeņos. 3) Izstrādāts SAC „Tērvete” personāla attīstības plāns.	No 2009.g 1. janvāra līdz 2009. gada 30. decembrim	Kopējās projekta izmaksas: 11000, līdzfinansējums 1500.00LVL
2. Projekts "MALT" „Pasniedzēju un pieaugušo izglītojamo motivācija”	ES Mūžizglītības programma „Grundtvig” apakšprogramma	1) Apkopotas apmācību metodes no sešām ES dalībvalstīm darbā ar pieaugušajiem. 2) Veikts pētījums par sociālā riska apmācību grupu motivēšanas iespējām. 3) Izveidots WEB portāls projekta rezultātu ieviešanai un partneru savstarpējās sadarbības iespēju veicināšanai.	2007.g.1. decembris 2009.g. 30.novembris	Kopējais finansējums: 399 414 EURO, Partneru daļa: 42 335 EUR Līdzfinansējums: 10 584 EUR
3. Bezdarbnieku un darba meklētāju modulārās apmācības organizēšana	ESF	Veikta bezdarbnieku un darba meklētāju apmācība pēc NVA Dobeles filiāles pieprasījuma.	2009.g. 2.janvāris - 2009.g. 30.decembris	Apgūtie līdzekļi : 76 476 LVL
4. Projekts "Radoša pieaugušo apmācība"	ES Nord plus programma	1) Pieredzes apmaiņas rezultātā izveidot kopēju sadarbība projektu.	01.09.2008.- 01.07.2009.	Kopējās projekta izmaksas: 1 864, līdzfinansējums 932 1220 EUR
5. Apakšprojekts „Pārrobežu sadarbība uzņēmējdarbības atbalsta sistēmas attīstībai Dobeles un Jonišķu rajonos”	Norvēģijas valdības divpusējais finanšu instruments	1) Celt komersantu konkurētspēju un kompetenci, veicinot uz sadarbību un zināšanām balstītas uzņēmējdarbības attīstību Dobeles un Jonišķu rajonos. 2) Uzlabot PIUAC infrastruktūru.	01.07.2009.- 30.11.2010.	Kopējās projekta izmaksas: 158 733,00 EUR

13. SOCIĀLIE PAKALPOJUMI UN SOCIĀLĀ PALĪDZĪBA

Dobeles novada pašvaldības Sociālo lietu pārvalde ir iestāde, kas pilda pašvaldības funkciju sniegt iedzīvotājiem sociālos pakalpojumus un sociālo palīdzību. Pārvalde darbu uzsāka 2009.gada 1.septembrī. Administratīvi teritoriālās reformas rezultātā apvienojās Dobeles pilsētas pašvaldības sociālā dienesta, Auru sociālā dienesta un Zebrenes, Bikstu, Annenieku, Naudītes, Penkules, Krimūnu, Bēzes, Jaunbēzes un Dobeles pagasta pašvaldību sociālā darba speciālisti. Tika reorganizētas pašvaldības iestādes „Ģimenes atbalsta centrs „Lejasstrazdi” un Dobeles sociālo pakalpojumu centrs. No 1.septembra līdz gada beigām pagasta pārvaldēs un Dobeles pilsētā sociālo palīdzību un sociālos pakalpojumus sniedza atbilstoši pašvaldību saistošajiem noteikumiem par sociālo palīdzību un sociālajiem pakalpojumiem.

Dobeles novada pašvaldības Sociālo lietu pārvaldei ir piecas struktūrvienības:

1. sociālais dienests, kura darbu organizē 30 štata darbinieki,
2. sociālo pakalpojumu centrs ar 21 štata darbinieku,
3. ģimenes atbalsta centrs ”Lejasstrazdi” ar 27 štata darbiniekiem,
4. aprūpes mājās birojs ar 9 štata darbiniekiem,
5. grupu dzīvokļi ar 12 štata darbiniekiem.

Sociālo lietu pārvalde savu darbu organizēja saglabājot pašvaldības iedzīvotājiem pieejamību, tas ir katras pagastu pārvaldes teritorijā strādā sociālais darbinieks. Pārvaldē saņemami arī bezmaksas psihologa pakalpojumi. Pašvaldības sociālos pabalstus saņēma 4680 personas, kopsummā par 422069 latiem. Lielāko pabalsta masu sastādīja:

1. dzīvokļa pabalsts Ls 113527,2924 personām,
2. pabalsts GMI nodrošināšanai Ls 85369,775 personām,
3. pabalsts bezmaksas ēdināšanai skolās un PII Ls 76536,1089 personām,
4. pabalsts veselības uzlabošanai Ls 48302, 1050 personām,
5. pabalsts neparedzētās situācijās Ls 10241,182 personām,
6. pabalsts transporta izdevumiem- Ls 12257 ,personu skaits 222,
7. pabalsts citiem mērķiem- Ls75937.

Pašvaldība sociālā atbalsta pasākumiem izlietoja 17428 Ls.

Gada laikā sociālais darbs veikts ar 822 ģimenēm, kurā ir 1600 bērni. Sniegtas 103 bezmaksas psihologa konsultācijas, 24 bērniem, kuri cietuši no prettiesiskām darbībām, sniegti rehabilitācijas pakalpojumi dzīvesvietā.

Noslēgti trīs audžuģimeņu līgumi par bērniem vecumā no 3 līdz 15 gadiem ārpusģimenes aprūpi.

2009.gadā Sociālo lietu pārvalde realizēja projektu Sociālo pakalpojumu programmas izstrāde bērniem ar īpašām vajadzībām Dobeles novadā.

2009.gadā Sociālo lietu pārvalde sniedza sekojošus sociālos pakalpojumus:

1. ģimenes atbalsta centrs- krīzes centra pakalpojumus. 2009.gadā pakalpojumu izmantoja 82 personas un izlietoti līdzekļi Ls 63030;
2. dienas centrs pensijas un pirmspensijas vecuma personām „Stariņš” - pakalpojumu izmantoja 138 personas un izlietoti līdzekļi Ls 18908;
3. dienas centrs jauniešiem ar garīgas attīstības traucējumiem „Solis” – centra pakalpojumus izmantoja 16 personas un izlietoti līdzekļi ir 33285 Ls;
4. ģimenes atbalsta centrs ”Lejasstrazdi” - institūcijā ievietoti 33 bērni un izlietoti līdzekļi gadā ir 158993 Ls;
5. grupu dzīvokļi- pakalpojuma izmaksas gadā Ls 40025 uz 7 personām;
6. aprūpes mājās birojs - sniedza aprūpes pakalpojumu 75 personām par kopējo summu Ls 31183.

2009.gadā Sociālo lietu pārvaldes darbinieki uzsākuši darbu pie sociālo pakalpojumu attīstības programmas izstrādes, lai plānotu iedzīvotāju kvalitatīvu nodrošināšanu ar sociālajiem pakalpojumiem.

14. KULTŪRA UN SPORTS

2009.gadā izveidota pašvaldības iestāde Dobeles novada Kultūras un sporta pārvalde, lai īstenotu pašvaldības kompetenci kultūras, sporta un tūrisma jomās.

Izveidotas struktūrvienības, kuru pienākumus un tiesības nosaka reglamenti.

Pārvaldē un struktūrvienībās 2009.gada decembrī strādāja kopā 135 darbinieki, t.sk. bibliotēkās 30, muzejā 7, kultūras un tautas namos 64 (t.sk. Dobeles pilsētas kultūras namā 30), sporta nozarē 30 (t.sk. Dobeles sporta centrā 21), jo pārvalde bija iepriekšējo darba līgumsaistību pārņēmeja no pagastu un pilsētas pašvaldībām.

Galvenie pasākumi 2009.gadā:

1. Ķiršu svētki 4. maijā P. Upīša dārzā.
2. Muzeju nakts 16.maijā
- 3.VII Starptautiskais bērnu kameransambļu festivāls „Muzicējam kopā ar draugiem” 30.,31. maijā pilsētā.
4. Danču lustes Dobelē 6. jūnijā
5. Dobeles pilsētas svētki „Mēs – dobelnieki!” 21.,22. jūnijā pilsētā.
6. Starptautiskais teātru festivāls „Pitons” 4.,5. jūlijā pilsētā.
7. Starptautiskais folkloras festivāla „Baltica 2009” koncerts 12. jūlijs - Dobelē.
8. „Vīru dienas 2009” 22. augustā Dobelē.
9. Grāmatu svētki
10. Svētki „Dobeles Atbrīvošanas piemineklim -13”, 21. septembrī.
11. Dobeles pilsētas kultūras nama 70 gadu jubilejas svinības 24. septembrī.
12. Latvijas Republikas proklamēšanas 91. gadadiena. Svētku koncerts. 17. novembrī.
13. Jauniešu koru festivāls „Zem Māras zīmes” 5. decembrī.

2009.gada decembrī Dobeles novadā darbojās 49 pieaugušo un bērnu amatiermākslas un pašdarbības kolektīvi. Visvairāk kolektīvu ar procentuāli visaugstākajiem sasniegumiem saskaņā ar skašu rezultātiem darbojas Dobeles pilsētas kultūras namā.

Galvenie uzdevumi 2010.gadā - veidot Dobeles novada tēlu, kas parāda novada cilvēkus kā sociāli aktīvus un radošus, Dobeles novada kultūras attīstības koncepcijas izstāde, saimnieciskās darbības un struktūras sakārtošana un optimizācija, vienotas amatiermākslas un pašdarbības kolektīvu vadītāju apmaksas un kolektīvu finansēšanas sistēmas izstrāde, turpināt darbu pie sporta un kultūras materiāli tehnisko bāzu pilnveidošanas, arī piesaistot projektu līdzekļus, Dobeles Amatu mājas atklāšana un darbības uzsākšana, Tūrisma informācijas centra darbības aktualizēšana, sporta attīstības un pieejamības nodrošināšana visām valsts sporta politikas noteiktajām kategorijām, rūpēties par pārvaldes darbinieku tālākizglītību un profesionālo pilnveidi.

Lai nodrošināt pārvaldei noteikto uzdevumu izpildi, 2010.gadā galvenie darbības virzieni ir:

Sporta jomā - organizēt sporta izglītojošas aktivitātes un sporta pasākumus, nodrošināt sadarbību un saikni starp kaimiņu novadu un citām sporta organizācijām, valsts sporta institūcijām un sporta federācijām.

Kultūras jomā - organizēt kultūras pasākumus un koordinēt to rīkošanu novada kontekstā, nodrošināt tautas mākslas kolektīvu darbības nepārtrauktību un aktivizēt to darbību, mudinot ieviest un meklēt jaunas kolektīvu darbības un finansēšanas formas.

15. BĀRIŅTIESA

Dobeles novada bāriņtiesa ir Dobeles novada pašvaldības izveidota aizbildnības un aizgādības iestāde. Dobeles novada bāriņtiesa darbu uzsāka ar 2009.gada 1.oktobri.

Dobeles novada domes lēmumā Nr.83/8, pieņemts 2009.gada 27.augustā, 6.punktā noteikts, ka „Dobeles novada bāriņtiesa ir Dobeles pilsētas, Annenieku pagasta, Auru pagasta,Bērzes pagasta,

Bikstu pagasta, Dobeles pagasta, Jaunbērzes pagasta, Krimūnu pagasta, Naudītes pagasta, Penkules pagasta un Zebrenes pagasta bāriņtiesu tiesību, saistību, lietu, finanšu līdzekļu un mantas pārņēmēja”. „Bāriņtiesu likuma” 5.panta ceturtā daļa nosaka, ka bāriņtiesa ne retāk kā reizi gadā sniedz attiecīgās pašvaldības domei pārskatu par tās darbību.

Pārskata gadā bāriņtiesa pieņēmusi 231 lēmumu. No 01.01.2009. līdz 30.09.2009., pieņemts 191 lēmums. No 01.10.2009. līdz 31.12.2009. pieņemti 40 lēmumi. (skatīt tabulu Nr.1)

Uz 2009.gada 31.decembri ārpusģimenes aprūpē atradās 121 bērns, no tiem 87 bērni ievietoti aizbildņa ģimenē, 3 bērni ievietoti audžuģimenē, 31 bērns ievietots bērnu aprūpes iestādē.

Aizgādībā esošo personu skaits pārskata gadā 31.decembrī, kopā 17.

2009.gadā bāriņtiesas darbinieki veikuši dzīves apstākļu pārbaudes ārpusģimenes aprūpē ievietotiem bērniem (aizbildnībā, audžuģimenē, ilgstošas sociālās aprūpes un sociālās rehabilitācijas institūcijā). 33 bērni pārskata gadā ievietoti ārpusģimenes aprūpē.

15 personas pārskata gadā ieceltas par aizbildni 17 bērniem: 7 personas - bērna vecvecāki, 6 personas - cits radnieks, 4 personas, kas nav bērna radnieks.

Bāriņtiesa veikusi dzīves apstākļu pārbaudi ĢAC „Lejasstrazdi, BSAC „Rīga”, BSAC „Rīga” filiālē „Baldone” ievietotiem bērniem, kā arī audžuģimenēs ievietotiem bērniem – Kandavas novadā, Tukuma novadā, Auces novadā, Dobeles novadā.

22 bērniem izbeigusies aprūpe aizbildņa ģimenē, no tā skaita 12 bērni kļuvuši pilngadīgi.

Bāriņtiesa regulāri veikusi dzīves apstākļu pārbaudes ģimenēs, kurās pietiekami netiek nodrošināta bērna attīstība un audzināšana. Par 34 ģimenēm bāriņtiesa pārskata gadā informējusi pašvaldības sociālo dienestu darbiniekus.

2009.gadā bāriņtiesa pieņēmusi lēmumu par atļaujas došanu 5 ĢAC „Lejasstrazdi” bērniem uz laiku uzturēties ģimenē, kā arī par 15 bērniem pieņēmusi lēmumu par atļaujas došanu šķērsot valsts robežu.

Aizstāvēt bērna un rīcībnespējīgās personas intereses, bāriņtiesa piedalījies 58 tiesas sēdes – Dobeles rajona tiesā, Jelgavas tiesā, Zemgales apgabaltiesā, Rīgas pilsētas Latgales priekšpilsētas tiesā, Administratīvajā apgabaltiesā un LR Augstākajā tiesā.

Dobeles novada bāriņtiesas pieņemtie lēmumi 2009.gadā

15.1. tabula

Pieņemti lēmumi	Lēmumi no 01.01.2009.- 30.09.2009.	Lēmumi no 01.10.2009.- 31.10.2009.
Par aprūpes(aizgādības) tiesību atjaunošanu, atņemšanu	atjaunotas:25 atņemtas:19 kopā: 44	atjaunotas:1 atņemtas:8 kopā: 9
Par aizbildnības nodibināšanu, aizbildņa atlaišana	nodibinātas:13 atlaists aizb.:25 kopā: 38	nodibinātas:4 atlaists kopā 4
Par bērna ievietošanu vai uzturēšanās izbeigšanu ilgstošas sociālās aprūpes un sociālās rehabilitācijas institūcijā	ievietošana: 10 izbeigšana: 4 kopā: 14	ievietošana 2 izbeigšana kopā: 2
Par bērna mantisko interešu aizsardzību	16	3
Par valsts sociālo pabalstu izmaksu pārtraukšanu	7	2
Par aizgādņa iecelšanu, atlaišanu	2	3
Par bērna nodošanu citas personas aprūpē	4	1
Par atļaujas došanu uzturēties ģimenē	19	9
Par atļaujas došanu šķērsot robežu	13	1
Par atzinuma sniegšanu par atbilstību aizbildņa pienākumu pildīšanai	3	2
Par prasības pieteikumu tiesā par aizgādības	11	

tiesību atņemšanu		
Par atzinuma sniegšanu tiesai	7	4
Par lēmuma atcelšanu	2	
Par kļūdas labojumu	1	
Par atzīšanu par adoptētājiem	1	
Par ievietošanu audžuģimenē	2	
Par izbeigšanu uzturētās audžuģimenē	2	
Par uzturēšanās pagarināšanu audžuģimenē	1	
Par šķiršanu adopcijas gadījumā	1	
Par viesģimenes statusa piešķiršanu	3	
Kopā:	191	40

16. PAŠVALDĪBAS POLICIJA

Dobeles novada pašvaldības policija ir militarizēta bruņota pašvaldības institūcija, kas pilda savas funkcijas, dotās pašvaldības administratīvajā teritorijā, darbības tiesiskais pamats ir Latvijas Republikas Satversme, likums "Par policiju" un 2007.gada 19.jūnija Ministru kabineta noteikumi Nr. 397 "LR Pašvaldības policijas parauglikums", Dobeles novada domes 2009. gada 23. jūlija lēmums Nr. 25/4, Dobeles novada pašvaldības policijas reglaments un citi likumdošanas akti.

Pašvaldības policijas pamatuzdevumi - likumpārkāpumu profilakse, sabiedriskās kārtības un drošības nodrošināšana, kontrole par to, kā tiek izpildīti novada domes lēmumi un noteikumi, savas kompetences ietvaros kārtot administratīvo pārkāpumu lietvedību, sniegt palīdzību valsts policijai jautājumos, kas saistīti ar sabiedrības drošību un oziedzības apkarošanu.

Dobeles pilsētas pašvaldības policija izveidota 1995.gada 1. septembrī, pēc kā 2009.gada 23.jūlijā tika izveidota Dobeles novada pašvaldības policija, kurā tika iekļauti bijušās Dobeles pilsētas un pagastu pašvaldību policijas darbinieki. 2009. gadā pašvaldības policijā strādāja 14 darbinieki.

Pašvaldības policijas rīcībā ir piecas automašīnas un cits darbam nepieciešamais aprīkojums un ekipējums.

Dobeles novada pašvaldības policijas darbinieki ir beiguši Latvijas Republikas Iekšlietu Ministrijas Valsts Policijas Mācību Centru, un ieguvuši profesionālo kvalifikāciju- policists, vecākā nepilngadīgo lietu inspektore ieguvusi 1.līmeņa augstāko juridisko izglītību.

16.1. tabula

N.p k.	Veiktais darbs	No gada sākuma
1	Sastādīti administratīvie protokoli no tiem par Domes Saistošo noteikumu neievērošanu - uzliktā soda nauda LR APK 155 p.3.d. Tirdzniecības pak. sniegšanas not. pārkāpšana LR APK 149. ¹⁰ p. Apstāšanās un stāvēšanas noteikumu pārkāpšana - uzliktā soda nauda Citu LR APK noteikumu pārkāpumi - uzliktā soda nauda	932 gb. 208 gb. 1288,- Ls 1 gb. 266 gb. 6630,-Ls 499 gb. 4472,-Ls
2	Nogādāti Valsts policijā par dažādiem LR APK pārkāpumiem	194 gb.
3.	Brīdināti cilvēki par Dobeles pilsētas domes saistošo noteikumu un LR APK noteikumu neievērošanu	251 gb.
4.	Rīkoti reidi: - par komunālo pakalpojumu nemaksāšanu	349 reizes 34 reizes

	- kārtības nodrošināšana „AVĀRIJAS” situācijās - nelabvēlīgo un uzskaitē esošo ģimeņu apsekošana kopā ar Bāriņtiesu un citām domes sociālās aprūpes struktūrvienībām - nakts dežūras nodrošinot kārtību Dobeles pilsētā - sabiedriskās kārtības nodrošināšana atpūtas un citos masu pasākumos	12 reizes 27 reizes 197 reizes 21 reizes 58 reizes
	- tirdzniecības atļauju pārbaude	
5.	Nogādātās personas kuras zaudējušas spēju patstāvīgi pārvietoties (nogādāšana med. iestādē vai dzīves vietā)	70 gb.
6.	Brīdināti cilvēki par transportlīdzekļu ilgstoši atstātu uz ceļa	25 gb.
7.	Pirmā iecirknī ieviestās pārraudzības lietas Izbeigtas pārraudzības lietas	10 -
8.	Otrā iecirknī ieviestās pārraudzības lietas Izbeigtas pārraudzības lietas	7
9.	Reids kopā ar valsts policiju un VUGD	10 reizes
10.	Sabiedriskās kārtības nodrošināšana tiesas lēmumu izpildē izlikšanā no dzīvokļiem	1 reizi

Dobeles novada pašvaldības policija regulāri strādā, lai novērstu likumpārkāpumus un nodrošinātu kontroli Dobeles novada administratīvajā teritorijā.

Sadarbojoties ar Dobeles novada pašvaldības sociālo dienestu un Dobeles novada pašvaldības bāriņtiesu tiek veiktas apsekošanas, nodrošinot sabiedrisko kārtību sociālajās istabās, uzraugot bērnu audzināšanu un skolas apmeklējumus sociāli nelabvēlīgajās ģimenēs un sniedzot nepieciešamo informāciju.

Sniegts regulārs atbalsts pašvaldības mācību iestādēm, nodrošinot sabiedrisko kārtību skolu diskotēkās, svētku pasākumos un operatīvi reaģējot uz dažādiem skolas iekšējās kārtības noteikumu pārkāpumiem.

Nodrošināta pastāvīga sadarbība ar Dobeles novada pašvaldības uzņēmumiem un organizācijām. Valsts policiju, VUGD, Valsts Probācijas dienestu, Tiesas izpildītājiem un citām valsts organizācijām.

