

**Ikšķiles novada pašvaldības  
2010.gada  
publiskais pārskats**



## Ievads



Saskaņā ar likuma „Par pašvaldībām” grozījumiem, kas stājās spēkā 2001.gada 19.janvārī, ikvienai pašvaldībai jānodrošina gada publiskā pārskata sagatavošana un izdošana. Ar šo 2010. gada publisko pārskatu vēlamies sniegt ieskatu par mūsu padarītajiem darbiem un iecerēm.

Aizritējis vēl viens darbiem un notikumiem bagāts gads. Tas pavadīts zem Ikšķiles 825 gadu jubilejas zīmes.

Realizējot projektus, Ikšķiles novada pašvaldības galvenā prioritāte virzīta uz novada attīstību un labklājību- labu izglītību, drošību, sociālo atbalstu, sakoptu vidi un ērtu sadzīvi.

Atskatoties uz padarīto, nākas secināt, ka paveikts daudz un rezultāti ir apliecinājums mūsu prioritātēm. Ieskiešu dažus svarīgākos darbus un realizētās pārmaiņas pašvaldības iestādēs.

Konstruktīva sadarbība ir izveidojusies ar pašvaldības aģentūru „Līvi”. Ir jānovērtē, ka 2010.gadā kopīgiem spēkiem tika pabeigts Kohēzijas fonda finansētais 7 miljonus latu lielais projekts- atdzelzēšanas stacijas izbūve, attīrīšanas ietaišu rekonstrukcija, ūdensvada un kanalizācijas tīklu un paplašināšana Ikšķilē. Projekta īstenošanas rezultātā atrisinājām dzeramā ūdens kvalitātes uzlabošanas un vides aizsardzības jautājumu. Daudz strādāts arī apsaimniekošanas jomā, kas saistās ar siltuma nodrošinājumu ēkās- modernizēta katlu māja un iesākti darbi pie siltumtrašu atjaunošanas. Liels ieguvums pašvaldībai ir Kaparāmura karjeru apguve, kas dod iespēju daudz lētāk uzturēt pašvaldībai piederošos ceļus un ielas.

2010.gadā tika iesākts darbs pie pašvaldības struktūras pilnveidošanas, nosakot katrai struktūrvienībai kompetenci un atbildību, ar mērķi uzlabot darbu, īstenojot domes pieņemtos lēmumus un pašvaldībai noteiktās funkcijas. Viena no svarīgākajām nodaļām šajā struktūrā, kas tika izveidota no jauna, ir Attīstības nodaļa, kas sastāv no diviem projektu vadītājiem, būvinženiera un nekustamā īpašuma speciālistes. Šīs nodaļas galvenais uzdevums ir piesaistīt dažādu fondu līdzekļus, kā arī konsultēt vietējos uzņēmējus,

jebkuru mūsu novada iedzīvotāju, kas vēlas uzsākt uzņēmējdarbību vai piedalīties projektos.

Pavasārī tika atklāta jauna iestāde- Dienas centrs, kas piedāvā plašu nodarbību un pasākumu klāstu. Kuplais apmeklētāju skaits un iedzīvotāju atsaucība apstiprina mūsu izvēlēta ceļa pareizību.

2010.gads ir bijis gan garīgi, gan arī finansiāli smags gads lielākajai mūsu tautas daļai, bet, neskatoties uz to, pašvaldība darījusi visu, lai palīdzētu sava novada iedzīvotājiem, vienu prioritātēm izvirzot tieši sociālo jomu.

Esam gandarīti par paveikto, bet vienmēr var tiekties sasniegt vairāk un labāk, tādēļ pašvaldība ir atvērta iedzīvotāju priekšlikumiem un ierosinājumiem, lai kopīgiem spēkiem celtu mūsu novada labklājību.

Ikšķiles novada domes priekšsēdētājs Indulis Trapiņš

## **Ziņas par pašvaldību**

- *Nosaukums - Ikšķiles novada pašvaldība;*
- *Darbības veids - pašvaldības funkciju veikšana;*
- *Reģ.nr. un datums - 90000013714, 1996.gada 20.februāris;*
- *Adrese - Strēlnieku iela 10, Ikšķīle, LV – 5052;*
- *Domes priekšsēdētājs- Indulis Trapiņš no 2009.gada 1. jūlija.*

Pašvaldības darbības vispārīgos noteikumus un ekonomisko pamatu, pašvaldību kompetenci, domes un tas institūciju darbību, kā arī domes priekšsēdētāja tiesības un pienākumus reglamentē LR likums "Par pašvaldībām" (10.05.1994.).

Ikšķiles novada dome ir pilsoņu vēlēta vietējās pašvaldības pārstāvniecība, kas ar tās izveidoto institūciju un iestāžu starpniecību nodrošina likumos paredzēto funkciju, Ministru kabineta doto uzdevumu un pašvaldības brīvprātīgo iniciatīvu izpildi, ievērojot valsts un attiecīgās administratīvās teritorijas iedzīvotāju intereses.

Domei ir juridiskās personas tiesības, un tā savas kompetences un likumu ietvaros darbojas patstāvīgi. Domes darbību pārrauga Vides Aizsardzības un Reģionālas Attīstības Ministrija.

## Dome

**2009. gada 6. jūnijā pašvaldību vēlēšanās Ikšķiles novada domē tika ievēlēti 15 deputāti:**

**Indulis Trapiņš, Jānis Rudzītis, Ingūna Bērziņa, Zane Bēķe, Ainārs Stiliņš, Zigurds Zēns, Valentīns Špēlis, Valda Krinkele, Iveta Mežaraupe, Ingūna Urtāne, Dagmāra Villeruša, Ģirts Baķis, Kaspars Upacieris** (līdz 2010.gada 23.novembrim), **Edgars Logins** (no 2010.gada 22.decembra), **Jānis Gunārs Rubenis, Ivars Viļums.**

Domes deputāti Ikšķiles novada domes priekšsēdētāja amatā ievēlēja- **Induli Trapiņu**, par Ikšķiles novada domes priekšsēdētāja vietnieku- **Jāni Rudzīti.**

Lai nodrošinātu savu darbību un sagatavotu jautājumus izskatīšanai domes sēdēs, dome izveidojusi četras pastāvīgās komitejas:

- **finansu komiteja**- priekšsēdētājs Indulis Trapiņš, komitejas locekļi: Jānis Rudzītis, Zigurds Zēns, Ainārs Stiliņš, Ingūna Bērziņa, Jānis Gunārs Rubenis, Iveta Mežaraupe;

-**tautsaimniecības komiteja**- priekšsēdētājs Zigurds Zēns, komitejas locekļi: Indulis Trapiņš, Ainārs Stiliņš, Ivars Viļums, Valentīns Špēlis, Ģirts Baķis, Ingūna Urtāne;

-**sociālo jautājumu komiteja**- priekšsēdētāja Valda Krinkele, komitejas locekļi: Zane Bēķe, Valentīns Špēlis, Jānis Rudzītis, Ģirts Baķis, Ingūna Urtāne;

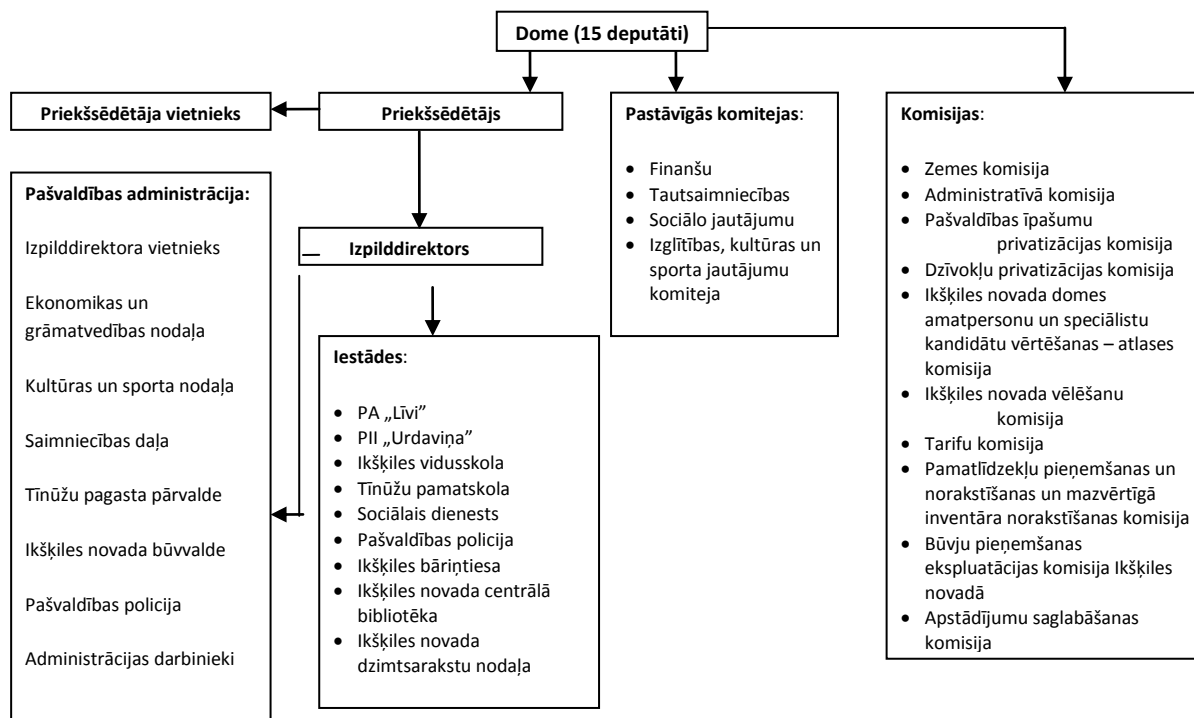
- **izglītības, kultūras un sporta komiteja**- priekšsēdētāja Ingūna Bērziņa, komiteju locekļi: Zane Bēķe, Valda Krinkele, Ivars Viļums, Dagmāra Villeruša, Kaspars Upacieris/ Edgars Logins.



## Pašvaldības administrācija

- Izpilddirektors;
- Izpilddirektora vietnieks;
- Ekonomikas un grāmatvedības nodaļa;
- Kultūras un sporta nodaļa;
- Saimniecības daļa;
- Tīnūžu pagasta pārvalde;
- Ikšķiles novada būvvalde;
- Pašvaldības policija;
- Administrācijas darbinieki;
- Pašvaldības aģentūra „Līvi”;
- PII „Urdaviņa”;
- Ikšķiles vidusskola;
- Tīnūžu pamatskola;
- Sociālais dienests;
- Ikšķiles bāriņtiesa;
- Ikšķiles novada Centrālā bibliotēka;
- Ikšķiles novada dzimtsarakstu nodaļa.

## Ikšķiles novada pašvaldības struktūra



# Ikšķiles novada raksturojums

Ikšķiles novada teritorija:

**130 km<sup>2</sup>**, tai skaitā 2,2 km<sup>2</sup> aizņem Ikšķiles pilsēta.

Iedzīvotāju raksturojums:

- 2010.gada beigās Ikšķiles novadā bija deklarēti **8750** iedzīvotāji, tai skaitā Ikšķiles pilsētā- 4009, Tīnūžu pagastā- 4741 iedzīvotāji. 2010.gada sākumā deklarēti 8756 iedzīvotāji;
  - 2009. gada sākumā deklarēts 8331 iedzīvotājs;
  - 2008. gada sākumā -8029 iedzīvotāji;
  - 2007.gada sākumā- 7467 iedzīvotāji.

Ikšķiles novada Dzimtsarakstu nodaļā reģistrēta:

| Gads:       | Dzimšana | Miršana | Laulības / t.sk. baznīcā |
|-------------|----------|---------|--------------------------|
| <b>2010</b> | 79       | 84      | 19/ 5                    |
| <b>2009</b> | 96       | 79      | 24/ 9                    |
| <b>2008</b> | 79       | 75      | 39                       |

## Budžets

### Vadības ziņojums

**Ikšķiles novada pašvaldības** juridiskā adrese: Strēlnieku iela 10, Ikšķile, Ikšķiles novads, LV-5052.

**Pašvaldības teritorijas kopējā platība 13 209,9ha**

- t.sk. pilsētas platība 220,7ha;
- lauku teritorijas platība 12 989,2ha.

**Kopējais iedzīvotāju skaits Ikšķiles novadā- 8 750**

- t.sk. Ikšķiles pilsētā- 4 009;
- Tīnūžu pagastā- 4 741.

Pašvaldības darbības veids- pašvaldības funkciju veikšana saskaņā ar likumu „Par pašvaldībām”.



Ikšķiles novada pašvaldība sastāv no sešām struktūrvienībām: Administratīvā nodrošinājuma nodaļa, Finanšu un grāmatvedības nodaļa, Attīstības nodaļa, Būvvalde, Tīnūžu pagasta pārvalde un Saimniecības nodaļa.

Ikšķiles novada padotībā ir iestādes: Dzimtsarakstu nodaļa, Bāriņtiesa, Pašvaldības policija, Pašvaldības aģentūra „Līvi”, Ogres un Ikšķiles tūrisma attīstības aģentūra, Sociālais dienests, Dienas centrs, Pirmsskolas izglītības iestāde „Urdaviņa”, Ikšķiles vidusskola, Tīnūžu pamatskola.

Gada pārskatā konsolidācija tiek veikta ar pašvaldības aģentūras „Līvi” gada pārskatu. Pārskata gadā nekādi notikumi, kas būtiski ietekmētu pašvaldības darbību nav notikuši. Viens no lielākajiem projektiem, kas tika realizēts 2010. gadā bija Vides ministrijas pārraudzītā Klimata pārmaiņu finanšu instrumenta finansētā projekta „Energoefektivitātes paaugstināšana Ikšķiles vidusskolā” realizācija. Projekta kopējās izmaksas sastādīja Ls 132 375.

2010. gadā tika pabeigta Līvciena- Rīgas ielas rekonstrukcija posmā no Ziedu ielas līdz Ozolu ielai. Rekonstrukcijas kopējās izmaksas bija Ls 338 103.

Viens no nozīmīgākajiem objektiem, kam 2010. gadā tika arī veikta rekonstrukcija bija Ikšķiles tautas nams, kur tika nomainīta jumta segums, ēkas siltināšanas darbi, fasādes remonts, kā arī iekštelpu rekonstrukcija. Kopējās izmaksas sastādīja Ls 108 632.

2010. gada 30. novembrī tika pabeigti darbi ES Kohēzijas fonda līdzfinansētā projekta „Ikšķiles ūdenssaimniecības attīstības I kārtā” pēdējā līguma Nr.3 „Notekūdeņu attīrīšanas ietaišu atjaunošanas un ūdens attīrīšanas iekārtu projektēšana un būvdarbi Ikšķilē” ietvaros, kur tika uzbūvēta jauna dzeramā ūdens attīrīšanas stacija un jaunas notekūdeņu attīrīšanas iekārtas.

Pašvaldības darbībā 2010. gadā nav bijušas būtiskas pārmaiņas, kas ietekmētu pašvaldības finanšu rezultātus.

2011. gadā plānota pašvaldības aģentūras „Līvi” reorganizācija par kapitālsabiedrību, kur pašvaldība būs 100% kapitāldaļu turētāja. Reorganizācija nepieciešama, lai pašvaldība varētu efektīvāk apsaimniekot savus īpašumus. Pašvaldībai pieder nekustamais īpašums „Kaparāmura karjers-Ezeri”, kura atļautā un faktiskā izmantošana ir derīgo izrakteņu atradnes teritorija, bet aģentūrai nav tiesību veikt karjera izstrādi un derīgo izrakteņu ieguvī komerciāliem mērķiem, tādējādi nav iespējams nodrošināt nepārtrauktu karjera darbību pašvaldības objektu remontu un būvniecības starplaikos.

2011. gadā paredzēts realizēt trīs lielus projektus:

1) Eiropas Savienības fonda projekts „Skolas ielas sakārtošana” (tranzītposma). Projekta kopīgās izmaksas Ls 1 064 942, tajā skaitā Eiropas savienības finansējums un valsts līdzfinansējums Ls 585 737 51. Projektu paredzēts pabeigt 2011. gada 30 novembrī;

2) Ikšķiles vidusskolas sporta laukuma rekonstrukcija– šis objekts 100% tiek finansēts no pašvaldības budžeta līdzekļiem. Objekta kopējās izmaksas Ls 711 243;

3) Tīnūžu muižas pārvaldnieka mājas rekonstrukcija par pirmsskolas izglītības iestādi. Šī projekta kopējās izmaksas sastāda Ls 748 571. Šo projektu paredzēts pabeigt 2012. gada aprīlī.

2009. gadā tika uzsākta Ikšķiles novada pašvaldības attīstības programma 2011. – 2020. gadam un investīciju plāns 2011. – 2013. gadam. Darbs turpinājās 2010. gadā un tiks pabeigts 2011. gadā. Pašvaldībā turpinās darbs pie jauna Ikšķiles novada teritoriālā plānojuma, kurš jāpabeidz līdz 2011. gada novembrim.

Būtiskākais risks, kas var skart pašvaldību, ir, ka samazinoties iedzīvotāju maksātspējai un palielinoties nodokļiem (nekustamā īpašuma), pašvaldības kasē neieplūdīs visi paredzētie līdzekļi, un tas var būtiski ietekmēt pašvaldības plānos paredzētos projektus, pārceļot to realizāciju uz tālākiem gadiem. Samazinoties iedzīvotāju maksātspējai, pašvaldībai būs jāatvēr lielāki līdzekļi dažādiem sociālajiem pabalstiem. Jau 2011. gadā budžetā sociālajiem pabalstiem līdzekļi paredzēti par 17,6% vairāk nekā bija nepieciešams 2010. gadā.

Galvenie finanšu riski, kas var ietekmēt pašvaldības finansiālo stāvokli ir procentu likmju risks un kredītrisks.

Pašvaldībai ir aizņēmums no Valsts kases Ls 1 070 270 apmērā uz 01.01.2011. ar fiksēto procentu likmi, tātad procentu risks ir minimāls.

Būtiskāka ir kredītriska ietekme uz pašvaldību, jo sakarā ar ekonomisko situāciju valstī, palielinās pircēju un pasūtītāju parādi pašvaldībai (īpašuma nodokļa, par komunālajiem pakalpojumiem). Lai samazinātu kredītrisku, nedrošajiem parādiem tiek veidoti uzkrājumi un notiek darbs ar parādniekiem.

2011. gada 26. aprīlī.

Domes priekšsēdētājs I.Trapiņš



Novada pašvaldības budžetu 2010. gadam dome apstiprināja 2010. gada 27.janvārī, attiecīgi pieņemot saistošos noteikumus.

Saistošie noteikumi Nr. 1/2010

„Par Ikšķiles novada pašvaldības budžetu 2010. gadam”

Izdoti saskaņā ar Latvijas Republikas likuma "Par pašvaldībām"

21. panta pirmās daļas 2. punktu, 46.pantu

un likuma „Par pašvaldību budžetiem” 16. pantu

1. Apstiprināt Ikšķiles novada pašvaldības konsolidētos 2010. gada budžeta ieņēmumus Ls 5 644 632 (pieci miljoni seši simti četrdesmit četri tūkstoši seši simti trīsdesmit divi lati), tajā skaitā:
  - 1.1. Ikšķiles novada pašvaldības budžeta 2010. gada ieņēmumi Ls 4 973 225 (četri miljoni deviņi simti septiņdesmit trīs tūkstoši divi simti divdesmit pieci lati);
  - 1.2. PA „Līvi” budžeta 2010. gada ieņēmumi Ls 671 407 (seši simti septiņdesmit viens tūkstotis četri simti septiņi lati).
2. Apstiprināt Ikšķiles novada pašvaldības konsolidētos 2010. gada izdevumus Ls 9 108 039 (deviņi miljoni viens simts astoņi tūkstoši trīsdesmit deviņi lati), tajā skaitā:
  - 2.1. Ikšķiles novada pašvaldības budžeta 2010. gada izdevumi Ls 6 744 283 (seši miljoni septiņi simti četrdesmit četri tūkstoši divi simti astoņdesmit trīs lati);
  - 2.2. PA „Līvi” budžeta 2010. gada izdevumi Ls 2 459 860 (divi miljoni četri simti piecdesmit deviņi tūkstoši astoņi simti sešdesmit lati).
3. Apstiprināt Ikšķiles novada pašvaldības konsolidēto budžeta līdzekļu atlikumu uz 2010. gada 1. janvāri Ls 3 592 504 (trīs miljoni pieci simti deviņdesmit divi tūkstoši pieci simti četri lati), tajā skaitā:

Ikšķiles novada pašvaldības budžeta atlikums uz 2010. gada 1. janvāri Ls 1 771 058 (viens miljons septiņi simti septiņdesmit viens tūkstotis piecdesmit astoņi lati);

  - 3.1. PA „Līvi” budžeta atlikums uz 2010. gada 1. janvāri Ls 1 821 446 (viens miljons astoņi simti divdesmit viens tūkstotis četri simti četrdesmit seši lati).
4. Apstiprināt Ikšķiles novada pašvaldības aizņēmumu atlikumu Valsts kasei Ls 1 141 254 (viens miljons simtu četrdesmit viens tūkstotis divi simti piecdesmit četri lati) , tajā skaitā:
  - 4.1. Valsts Kases kredīts atlikums Ls 42 000– siltummezglu uzstādīšanai daudzdzīvokļu mājās Ikšķīle;
  - 4.2. Valsts Kases kredīta atlikums Ls 485 211– līdzfinansējuma nodrošināšanai ES kohēzijas fonda projektam „Ūdenssaimniecības attīstība Austrumlatvijas upju baseina pašvaldībās II” realizācijai.

4.3. Valsts Kases kredīta atlikums Ls 614 043– līdzfinansējuma nodrošināšanai ES kohēzijas fonda projektam „Ūdenssaimniecības attīstība Austrumlatvijas upju baseina pašvaldībās II” realizācijai.

5. Noteikt 2010. gadam kases apgrozāmos līdzekļus PA „Līvi”(atlikumu uz gada beigām) Ls 32 993 (trīsdesmit divi tūkstoši deviņi simti deviņdesmit trīs lati).

6. Apstiprināt Ikšķiles novada pašvaldības 2010. gada budžetā līdzekļus neparedzētiem gadījumiem Ls 96 170 (deviņdesmit seši tūkstoši viens simts septiņdesmit lati).

7. Apstiprināt Ikšķiles novada pašvaldības 2010. gada speciālā budžeta ieņēmumus (ieskaitot ziedojumus un dāvinājumus) Ls 226 999(divi simti divdesmit seši tūkstoši deviņi simti deviņdesmit deviņi lati), tajā skaitā:

7.1. Autoceļu fonda ieņēmumi Ls 101 500 (viens simts viens tūkstotis pieci simti lati);

7.2. Dabas resursu nodokļa ieņēmumi Ls 4 500 (četri tūkstoši pieci simti lati);

7.3. Ziedojumi un dāvinājumi Ls 4000 (četri tūkstoši).

8. Apstiprināt Ikšķiles novada pašvaldības 2010. gada speciālā budžeta izdevumus Ls 222 999 (divi simti divdesmit divi tūkstoši deviņi simti deviņdesmit deviņi lati), tajā skaitā:

8.1. Autoceļu fonda izdevumi Ls 190 135 (viens simts deviņdesmit tūkstoši viens simts trīsdesmit pieci lati);

8.2. Dabas resursu nodokļa izdevumi Ls 32 864 (trīsdesmit divi tūkstoši astoņi simti sešdesmit četri lati).

9. Apstiprināt Ikšķiles novada pašvaldības speciālā budžeta līdzekļu atlikumu uz 2010. gada 1.janvāri Ls 116 999 (viens simts sešpadsmit tūkstoši deviņi simti deviņdesmit deviņi lati), tajā skaitā:

9.1. Autoceļu fonda līdzekļu atlikums Ls 88 635 (astoņdesmit astoņi tūkstoši seši simti trīsdesmit pieci lati);

9.2. Dabas resursu nodokļa līdzekļu atlikums Ls 28 364 (divdesmit astoņi tūkstoši trīs simti sešdesmit četri lati).

10. Apstiprināt Ikšķiles novada pašvaldības izdevumus saskaņā ar tāmēm:

10.1. Pārvaldes izdevumu tāme Ls 1 271 735 (viens miljons divi simti septiņdesmit viens tūkstotis septiņi simti trīsdesmit pieci lati);

10.2. Tīnūžu pagasta pārvaldes izdevumu tāme Ls 11 798 (vienpadsmit tūkstoši septiņi simti deviņdesmit astoņi lati);

10.3. Dzimtsarakstu nodaļas izdevumu tāme Ls 6 077 (seši tūkstoši septiņdesmit septiņi lati);

10.4. Pašvaldības policijas izdevumu tāme Ls 47 199 (četrdesmit septiņi tūkstoši viens simts deviņdesmit deviņi lati);

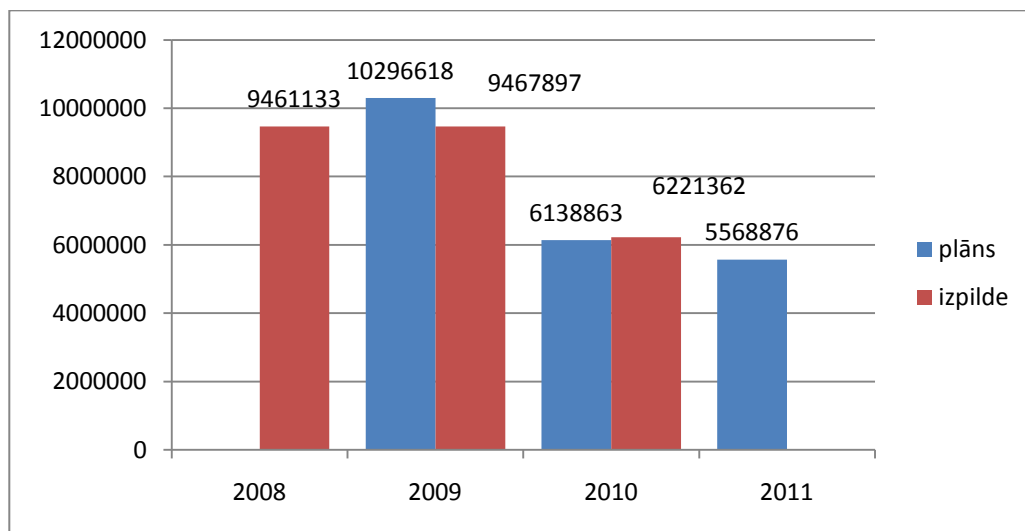
10.5. Bāriņtiesas izdevumu tāme Ls 11 965 (vienpadsmit tūkstoši deviņi simti sešdesmit pieci lati);

- 10.6. Būvvaldes izdevumu tāme Ls 97 918 (deviņdesmit septiņi tūkstoši deviņi simti astoņpadsmit lati);
- 10.7. Saimniecības daļas izdevumu tāme Ls 3 231 055 (trīs miljoni divi simti trīsdesmit viens tūkstotis piecdesmit pieci lati), tajā skaitā Labiekārtošanas nodaļas izdevumu tāme Ls 291 500 (divi simti deviņdesmit viens tūkstotis pieci simti lati);
- 10.8. Ikšķiles novada centrālās bibliotēkas izdevumu tāme Ls 47 866 (četrdesmit septiņi tūkstoši astoņi simti sešdesmit seši lati);
- 10.9. Tīnūžu bibliotēkas izdevumu tāme Ls 12 500 (divpadsmit tūkstoši pieci simti lati);
- 10.10. Kultūras nodaļas izdevumu tāme Ls 140 889 (viens simts četrdesmit tūkstoši astoņi simti astoņdesmit deviņi lati);
- 10.11. Sporta daļas izdevumu tāme Ls 24 000 (divdesmit četri tūkstoši lati);
- 10.12. PII „Urdaviņa” izdevumu tāme Ls 707 473 (septiņi simti septiņi tūkstoši četri simti septiņdesmit trīs lati);
- 10.13. Ikšķiles vidusskolas izdevumu tāme Ls 670 321 (seši simti septiņdesmit tūkstoši trīs simti divdesmit viens lats);
- 10.14. ERAF Projekta „Dabaszinātņu kabinetu ierīkošana Ikšķiles vsk. izdevumu tāme Ls 78 654 (septiņdesmit astoņi tūkstoši seši simti piecdesmit četri lati);
- 10.15. Projekta „Pedagogu konkurētspējas veicināšana” izdevumu tāme Ls 44 257 (četrdesmit četri tūkstoši divi simti piecdesmit septiņi lati);
- 10.16. Tīnūžu pamatskolas izdevumu tāme Ls 223 301 (divi simti divdesmit trīs tūkstoši trīs simti viens lats);
- 10.17. Projekta „Tīnūžu pamatskolas informatizācija” izdevumu tāme Ls 4 762 (četri tūkstoši septiņi simti sešdesmit divi lati);
- 10.18. Sociālā dienesta izdevumu tāme Ls 109 424 (viens simts deviņi tūkstoši četri simti divdesmit četri lati);
- 10.19. Projekta „Apmācība darba iemaņu iegūšanai” izdevumu tāme Ls 3 039 (trīs tūkstoši trīsdesmit deviņi lati);
- 10.20. PA „Līvi” (mājokļu apsaimniekošana, komunālie pakalpojumi) izdevumu tāmi Ls 2 459 860 (divi miljoni četri simti piecdesmit deviņi tūkstoši astoņi simti astoņdesmit deviņi lati).
11. Noteikt, ka pielikumi Nr.1- Nr. 4 stājas spēkā ar 2010.gada 04.janvāri.

Priekšsēdētājs

I. Trapiņš

## **Ikšķiles novada pašvaldības 2010.gada budžeta ieņēmumi un izdevumi**



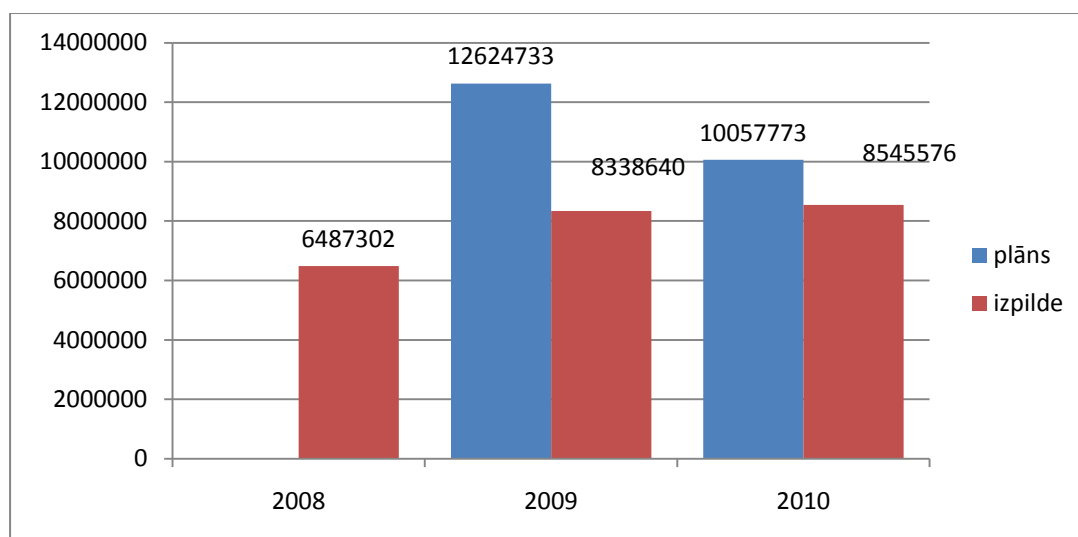
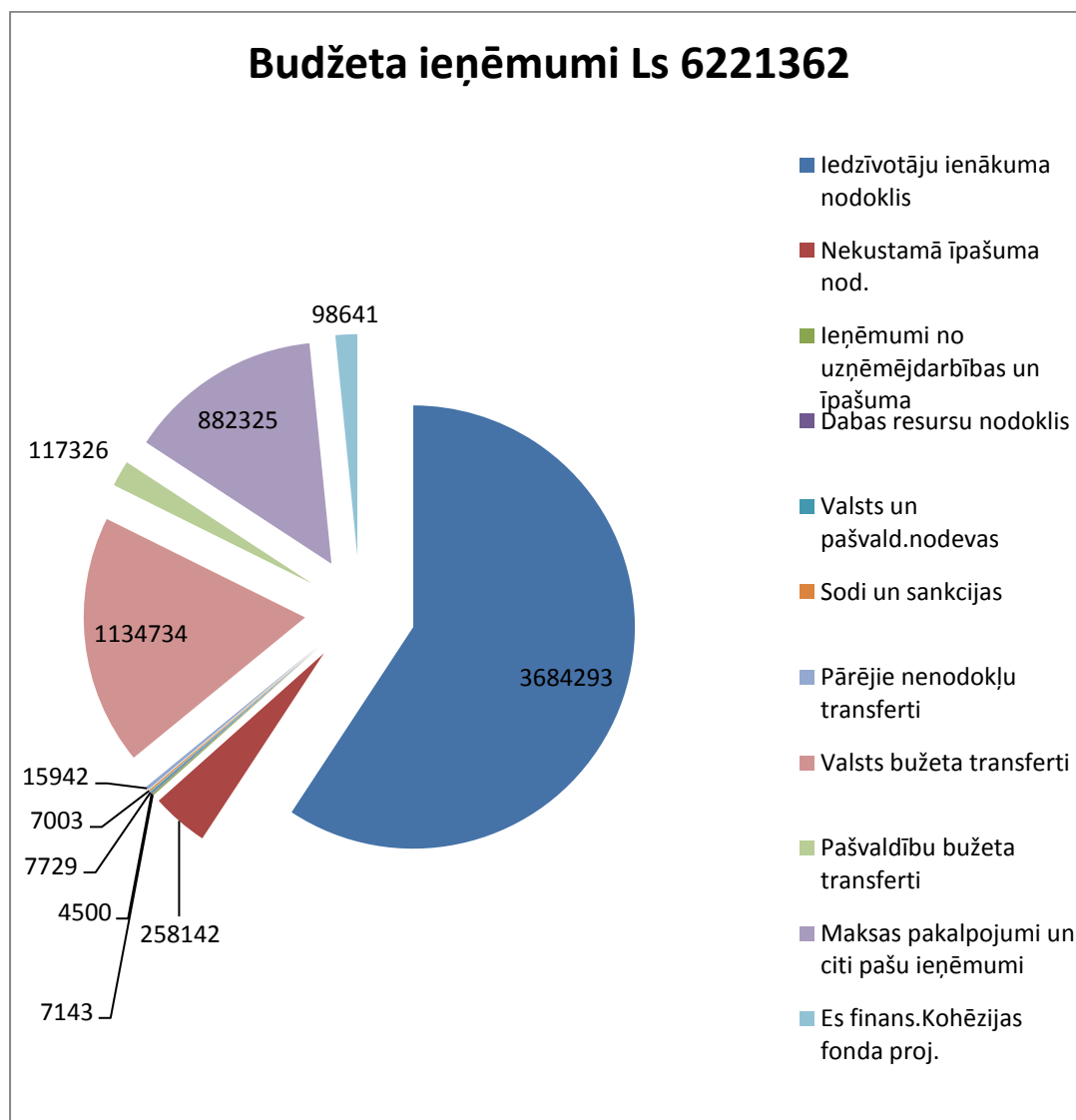
Pašvaldības budžeta ieņēmumi

2010.gadā apstiprinātā budžeta ieņēmumi sastādīja Ls 6138 863, savukārt budžeta izpilde ir Ls 6 221 362. Budžeta ieņēmumu izpilde ir par 101,34%.

Pašvaldības pamatbudžeta ieņēmumu lielāko daļu veido iedzīvotāju ienākuma nodokļa maksājumi. 2010.gadā tie sastādīja Ls 3684293, kas salīdzinājumā ar 2009.gadu palielinājušies par Ls 48735,1 jeb par 13%. Salīdzinājumā ar 2010.gada sākumā apstiprināto pašvaldības budžetu iedzīvotāju ienākuma nodokļa ieņēmumi samazināti par Ls 155959. 2010.gada nekustamā īpašuma nodokļa maksājumu ieņēmumi sastādīja Ls 258142, kas, salīdzinot ar 2009.gadu, palielinājušies par Ls 93082 jeb par 36 %.

Kopējie 2010.gada pamatbudžeta ieņēmumi sastādīja Ls 6221362, kas, salīdzinot ar 2009.gadu, samazinājušies par Ls 3239771 jeb par 52%.

Ikšķiles novada pašvaldības budžeta izdevumus raksturo diagramma

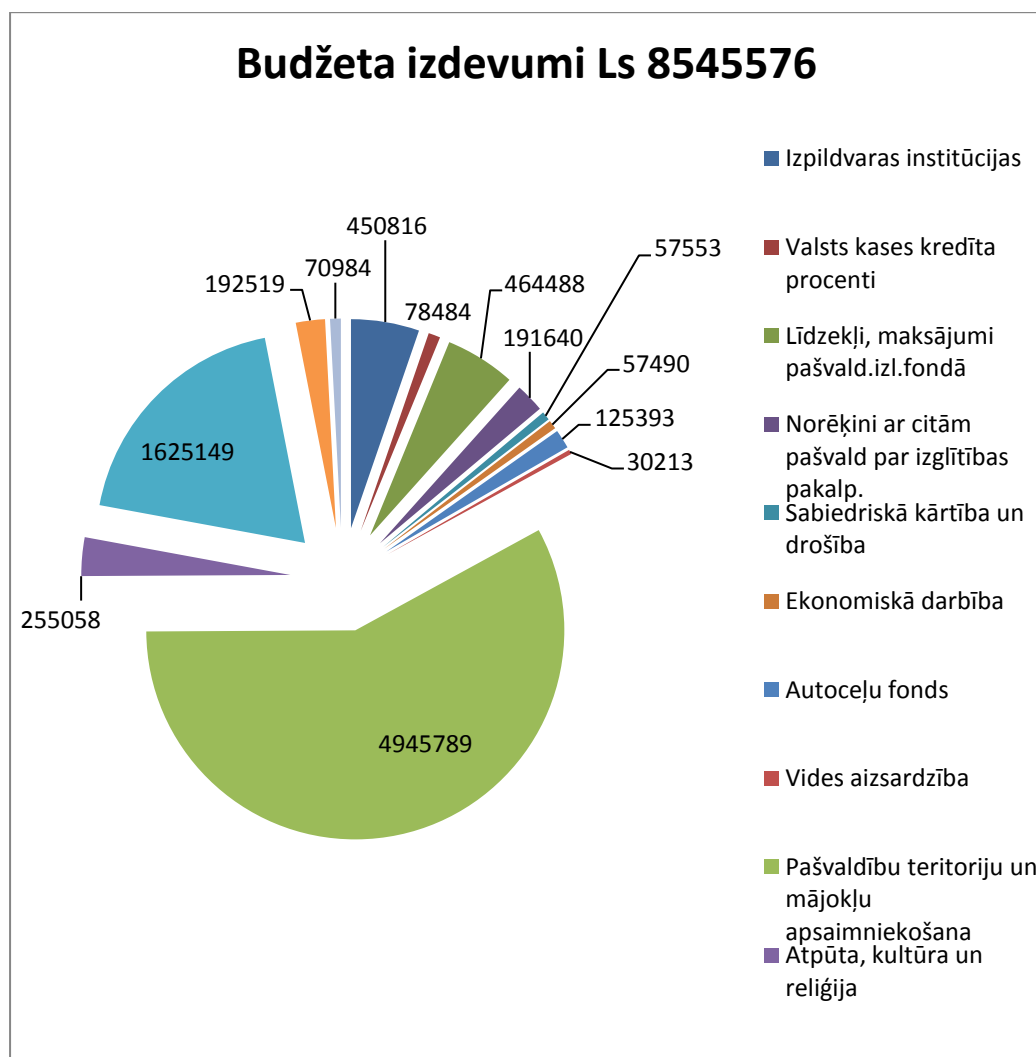


Pašvaldības budžeta izdevumi

2010.gadā apstiprinātie budžeta izdevumi- Ls, 10057573 to faktiskā izpilde- Ls 8545576. Budžeta izdevumu izpilde 84,97%.

Pašvaldības pamatbudžeta 2010.gada izdevumu segšanai, t.i. Ikšķiles novada pastāvīgo funkciju izpildei, novada iestāžu un struktūrvienību uzturēšanai un novada tālākai attīstībai un kredītsaistību izpildei izlietoti Ls 8545576, kas, salīdzinot ar 2009.gadu, palielinājušies par Ls 156049 jeb par 2 %. Liela daļa budžeta līdzekļu tika ieguldīta novada izglītībā Ls 1625149, kas ir par Ls 3700 mazāk nekā 2009.gadā, un pašvaldību teritoriju, mājokļu apsaimniekošanai- Ls 4945789, kas ir par Ls 82957 mazāk nekā 2009.gadā- 1,7%.

Ikšķiles novada pašvaldības budžeta izdevumus raksturo diagramma.





Lēmējvaras un izpildvaras uzturēšanas izdevumi 2010.gada budžetā apstiprināti Ls 517205 apmērā; plāna izpilde – Ls 450816.

Salīdzinājumā ar 2009.gada budžeta izpildi, tie ir palielinājušies par Ls 120454 jeb par 27%. Līdzekļi tika izlietoti novada pašvaldības darbinieku, lēmējvaras un pastāvīgo komisiju darba atalgojumam un sociālā nodokļa nomaksai, administrācijas uzturēšanas izdevumu (sakarū pakalpojumu, komunālo maksājumu, kancelejas preču, mazvērtīgā inventāra iegādes, avīzes "Ikšķiles Vēstis" izdošanas un izplatīšanas) apmaksai. Lai uzlabotu apmeklētāju apkalpošanas līmeni un nodrošinātu pašvaldības darbiniekus ar mūsdienīgiem darba apstākļiem, tika iegādāta datortehnika un biroja mēbeles.

Maksājumi pašvaldību finanšu izlīdzināšanas fondā 2010.gadā sastādīja Ls 464488, kas salīdzinājumā ar 2009.gadu samazinājušies par Ls 129040 jeb 27,8 %.

Norēķini par citu pašvaldību sniegtajiem izglītības pakalpojumiem 2010.gadā sastādīja Ls 191640, kas ir palielinājušies par Ls 24787 jeb 12,9% salīdzinoši ar 2009.gadu.

Pašvaldības policijas apstiprinātais budžets 2010.gadam sastādīja Ls 62564, izpilde– Ls 57553. Salīdzinājumā ar 2009.gada budžeta izpildi, tie ir palielinājušies par Ls 13091 jeb 22,7 %. Līdzekļi tika izlietoti Pašvaldības policijas darbinieku darba algai un sociālā nodokļa nomaksai, telefona un informācijas programmu abonēšanas pakalpojumu apmaksai, videonovērošanas kameru darbības nodrošināšanai, transportlīdzekļu remontam, datortehnikas, degvielas, munīcijas, kancelejas un saimniecības preču iegādei.

Sabiedriskās kārtības un drošības nodrošināšanai Ikšķiles novada teritorijā tika izlietoti 7% no Ikšķiles novada pašvaldības 2010.gada budžeta izdevumiem. Izlietots Ls 57553.

Vides aizsardzības funkciju nodrošināšanas izdevumu līdzekļi tika izlietoti ielu apgaismojuma nodrošināšanai 2010.gada apstiprinātais plāns bija Ls 32864, izpilde- Ls 30213, salīdzinoši 2009.gada faktiskā izpilde- Ls 20404.

Atpūtas, kultūras un reliģijas jomai tika piešķirti Ls 273565, izpilde- Ls 255058. 2009.gada faktiskā izpilde – Ls 167223, kas ir par Ls 87835 jeb 34,4% vairāk. Līdzekļi tika izlietoti pašdarbības kolektīvu vadītāju un administrācijas darbinieku darba samaksai un sociālā nodokļa nomaksai, sakaru un komunālo pakalpojumu apmaksai, materiālu iegādei kultūras namu darbības nodrošināšanai un kultūras un sporta pasākumu organizēšanai, pamatlīdzekļu iegādei, māksliniecisko kolektīvu koncertbraucienu transporta pakalpojumu apmaksai un tērpu fonda palielināšanai un atjaunošanai, kā arī sportistu dalības maksām par piedalīšanos sacensībās, maksām par sporta zāļu un laukumu nomāšanu, novada sporta spēļu un sporta svētku organizēšanai, sporta komandu darbības nodrošināšanai, sporta inventāra un sporta tērpu iegādei.

Ekonomiskajai darbībai tika piešķirti līdzekļi Ls 105341apmērā, izpilde – Ls 57490. Kredīta atmaksai 2010.gadā tika paredzēti Ls 70984, salīdzinoši 2009.gadā- Ls 71678.

Viena no svarīgākajām pašvaldības pastāvīgajām funkcijām ir gādāt par iedzīvotāju izglītību. Ikšķiles novadā ir 1 pirmsskolas izglītības iestāde „Urdaviņa”, novada pašvaldības teritorijā darbojas 2 vispārizglītojošās izglītības iestādes– Ikšķiles vidusskola un Tīnūžu pamatskola, 1 profesionālā izglītības iestāde- Ogres Meža tehnikums, kā arī 1 privātā pamatizglītības iestāde.

Izglītības nodrošināšanai 2010.gadā tika paredzēti Ls 1944168, faktiskā izpilde- Ls 1625149. 2009.gada faktiskā izpilde- Ls 1628849, kas ir par Ls 3700 jeb 0,2 %. Budžeta līdzekļi tika izmantoti pedagogu un tehnisko darbinieku darba algām un sociālā nodokļa nomaksai, komunālo pakalpojumu apmaksai, saimniecības un kancelejas preču iegādei, mācību literatūras iegādei, sakaru un telefona pakalpojumu apmaksai, izdevumiem, kas saistīti ar mācību procesa nodrošināšanu. Skolās tika veikti telpu remontdarbi un labiekārtošana.

Sociālajai aizsardzībai 2010.gada budžetā tika piešķirti līdzekļi Ls 200121 apmērā, budžeta izpilde- Ls 192519. Budžeta līdzekļu

pieaugums, salīdzinājumā ar 2009. gadu, sastādīja Ls 124186 jeb 64%, kas saistīts ar bezdarba līmeņa palielināšanos pašvaldībā un līdz ar to pabalstu izmaksu palielināšanos.

### **Ikšķiles novada pašvaldības budžeta ieņēmumi un izdevumi salīdzinoši ar 2009.gadu**

| Finanšu līdzekļi                                    | 2009. gada faktiskā izpilde | Pārskata gadā 2010.  |                  | Starpība (2009 un 2010. gads) | Starpība % (2009. un 2010) gads) |
|---|-----------------------------|----------------------|------------------|-------------------------------|----------------------------------|
|   |                             | Apstiprinātais plāns | Faktiskā izpilde |                               |                                  |
| <b>Kopā budžeta ieņēmumi</b>                        | <b>9461133</b>              | <b>6138863</b>       | <b>6221362</b>   | 3239771                       | 52,1%                            |
| Iedzīvotāju ienākuma nodoklis                       | 3 196 942                   | 3840252              | 3684293          | -487 351                      | -13,2%                           |
| Nekustamā īpašuma nodokļi                           | 165 060                     | 229 719              | 258 142          | -93082                        | -36,1%                           |
| Ieņēmumi no uzņēmējdarbības un īpašuma              | 82 842                      | 11 500               | 7 143            | 75699                         | 1059,8%                          |
| Dabas resursu nodoklis                              | 10 568                      | 4 500                | 8 084            | 2484                          | 30,7%                            |
| Valsts un pašvaldību nodevas                        | 8 416                       | 8 060                | 7 729            | 687                           | 8,9%                             |
| Sodi un sankcijas                                   | 4 460                       | 4 500                | 7 003            | -2543                         | -36,3%                           |
| Pārējie nenodokļu ieņēmumi                          | 28 875                      | 1 040                | 15 942           | 12933                         | 81,1%                            |
| Valsts budžeta transferti                           | 835 010                     | 1051811              | 1134734          | -299724                       | -26,4%                           |
| Pašvaldību budžeta transferti                       | 143 616                     | 98 895               | 117 326          | 26290                         | 22,4%                            |
| Autoceļu fonds                                      | 147 353                     |                      |                  |                               |                                  |
| Maksas pakalpojumi un citi pašu ieņēmumi            | 1247827                     | 789 945              | 882 325          | 365502                        | 41,4%                            |
| ES finansējums Kohēzijas fonda projekta īstenošanai | 3590164                     | 98 641               | 98 641           | 3491523                       | 3539,6%                          |
| <b>Kopā budžeta</b>                                 | <b>8389527</b>              | <b>10057573</b>      | <b>8545576</b>   | -156049                       | -1,8%                            |

|  |         |         |         |         |        |
|--|---------|---------|---------|---------|--------|
| <b>izdevumi</b>  |         |         |         |         |        |
| Izpildvaras institūcijas                                   | 330 362 | 517 205 | 450 816 | -120454 | -26,7% |
| Valsts kases kredīta procenti                              | 82 566  | 78 485  | 78 484  | 4082    | 5,2%   |
| Līdzekļi, maksājumi pašvaldību izlīdzināšanas fondā        | 593 528 | 474 943 | 464 488 | 129040  | 27,8%  |
| Norēķini ar citām pašvaldībām par izglītības pakalpojumiem | 166 853 | 200 000 | 191 640 | -24787  | -12,9% |
| Sabiedriskā kārtība un drošība                             | 44 462  | 62 564  | 57 553  | -13091  | -22,7% |
| Ekonomiskā darbība   | 60 383  | 105 341 | 57 490  | 2893    | 5,0%   |
| Autoceļu fonds   | 126 141 | 159 276 | 125 393 | 748     | 0,6%   |
| Vides aizsardzība  | 20 403  | 32 864  | 30 213  | -9810   | -32,5% |
| Pašvaldību teritoriju un mājokļu apsaimniekošana           | 5028746 | 593528  | 4945789 | 82957   | 1,7%   |
| Atpūta, kultūra un reliģija                                | 167 223 | 273 565 | 255 058 | -87835  | -34,4% |
| Izglītība  | 1628849 | 1944168 | 1625149 | 3700    | 0,2%   |
| Sociālā aizsardzība  | 68 333  | 200 121 | 192 519 | -124186 | -64,5% |
| Kredīta atmaksa  | 71 678  | 70 984  | 70 984  | 694     | 1,0%   |

## Ikšķiles novada pašvaldības budžeta ieņēmumi un izdevumi

| Finanšu līdzekļi                                    | Pārskata gadā 2010.  |                  | Starpība (2010. gads, apstiprinātā un faktiskā) | Starpība procentos (2010. gads, apstiprinātā un faktiskā izpilde) | Izpilde % |
|---|----------------------|------------------|---|---|-----------|
|   | Apstiprinātais plāns | Faktiskā izpilde |   |   |           |
| <b>Kopā budžeta ieņēmumi</b>                        | <b>6138863</b>       | <b>6221362</b>   | -82499  | -1,3%   | 101,34%   |
| Iedzīvotāju ienākuma nodoklis                       | 3840252              | 3684293          | 155959  | 4,1%  | 95,94%    |
| Nekustamā īpašuma nodokļi                           | 229 719              | 258 142          | -28423  | -12,4%  | 112,37%   |
| Ieņēmumi no uzņēmējdarbības un īpašuma              | 11 500               | 7 143            | 4357  | 37,9%   | 62,11%    |
| Dabas resursu nodoklis                              | 4 500                | 8 084            | -3584   | -79,6%  | 179,64%   |
| Valsts un pašvaldību nodevas                        | 8 060                | 7 729            | 331   | 4,1%  | 95,89%    |
| Sodi un sankcijas                                   | 4 500                | 7 003            | -2503   | -55,6%  | 155,62%   |
| Pārējie nenodokļu ieņēmumi                          | 1 040                | 15 942           | -14902  | -1432,9%  | 1532,88%  |
| Valsts budžeta transferti                           | 1051811              | 1134734          | -82923  | -7,9%   | 107,88%   |
| Pašvaldību budžeta transferti                       | 98 895               | 117 326          | -18431  | -18,6%  | 118,64%   |
| Autoceļu fonds                                      |                      |                  | 0   |   |           |
| Maksas pakalpojumi un citi pašu ieņēmumi            | 789 945              | 882 325          | -92380  | -11,7%  | 111,69%   |
| ES finansējums Kohēzijas fonda projekta īstenošanai | 98 641               | 98 641           | 0   | 0,0%  | 100,00%   |
| <b>Kopā budžeta izdevumi</b>                        | <b>10057573</b>      | <b>8545576</b>   | 1511997   | 15,0%   | 84,97%    |
| Izpildvaras institūcijas                            | 517 205              | 450 816          | 66389   | 12,8%   | 87,16%    |
| Valsts kases kredīta                                | 78 485               | 78 484           | 1   | 0,0%  | 100,00%   |

| procenti   |         |         |              |         |         |
|--|---------|---------|--------------|---------|---------|
| Līdzekļi, maksājumi pašvaldību izlīdzināšanas fondā        | 474 943 | 464 488 | 10455        | 2,2%    | 97,80%  |
| Norēķini ar citām pašvaldībām par izglītības pakalpojumiem | 200 000 | 191 640 | 8360         | 4,2%    | 95,82%  |
| Sabiedriskā kārtība un drošība                             | 62 564  | 57 553  | 5011         | 8,0%    | 91,99%  |
| Ekonomiskā darbība   | 105 341 | 57 490  | 47851        | 45,4%   | 54,58%  |
| Autoceļu fonds   | 159 276 | 125 393 | 33883        | 21,3%   | 78,73%  |
| Vides aizsardzība  | 32 864  | 30 213  | 2651         | 8,1%    | 91,93%  |
| Pašvaldību teritoriju un mājokļu apsaimniekošana           | 593528  | 4945789 | -<br>4352261 | -733,3% | 833,29% |
| Atpūta, kultūra un reliģija                                | 273 565 | 255 058 | 18507        | 6,8%    | 93,23%  |
| Izglītība  | 1944168 | 1625149 | 319019       | 16,4%   | 83,59%  |
| Sociālā aizsardzība  | 200 121 | 192 519 | 7602         | 3,8%    | 96,20%  |
| Kredīta atmaksa  | 70 984  | 70 984  | 0            | 0,0%    | 100,00% |



# REVIDENTS UN GRĀMATVEDIS

## NEATKARĪGA REVIDENTA ZIŅOJUMS

### Ikšķiles novada pašvaldības vadībai

#### Ziņojums par finanšu pārskatu

Mēs esam veikuši pievienotā Ikšķiles novada pašvaldības (turpmāk tekstā "Iestāde") 2010.gada pārskatā ietvertā finanšu pārskata revīziju. Revidētais finanšu pārskats ietver:

- 2010.gada 31.decembra pārskatu par iestādes finansiālo stāvokli – veidlapa Nr.1 "Balance",
- 2010.gada pārskatu par darbības finansiālajiem rezultātiem – veidlapa Nr.4-3,
- pašu kapitāla (neto aktīva) izmaiņu pārskatu – veidlapa Nr.4-1,
- naudas plūsmas pārskatu – veidlapa Nr.2-NP,
- finanšu pārskata pielikumus, kas noteikti Latvijas Republikas Ministru kabineta 2010.gada 17.augusta noteikumu Nr.777 „Gada pārskata sagatavošanas kārtība” 4.5.punktā, grāmatvedības uzskaites pamatprincipu aprakstu, pārskatu skaidrojumus, t.sk. skaidrojumus par budžeta izpildi.

#### Vadības atbildība par finanšu pārskata sagatavošanu

Vadība ir atbildīga par šī finanšu pārskata sagatavošanu un tajā sniegtās informācijas patiesu atspoguļošanu saskaņā ar Latvijas Republikas Ministru kabineta 2010.gada 17.augusta noteikumiem Nr.777 „Gada pārskata sagatavošanas kārtība”. Šī atbildība ietver tādu iekšējās kontroles izveidošanu, ieviešanu un uzturēšanu, kas nodrošina finanšu pārskatu, kas nesatur ne krāpšanas, ne kļūdu izraisītas būtiskas neatbilstības, sagatavošanu un patiesu atspoguļojumu, piemērotas grāmatvedības politikas izvēli un lietošanu, kā arī apstākļiem atbilstošu grāmatvedības aplēšu sagatavošanu.

#### Revidenta atbildība

Mēs esam atbildīgi par atzinumu, ko, pamatojoties uz mūsu veikto revīziju, izsakām par šo finanšu pārskatu. Mēs veicām revīziju saskaņā ar Starptautiskajiem revīzijas standartiem. Šie standarti nosaka, ka mums jāievēro ētikas prasības un jāplāno un jāveic revīzija tā, lai iegūtu pietiekamu pārliecību par to, ka finanšu pārskatos nav būtisku neatbilstību.

Revīzija ietver procedūras, kas tiek veiktas, lai iegūtu revīzijas pierādījumus par finanšu pārskatos uzrādītajām summām un atklāto informāciju. Procedūras tiek izvēlētas, pamatojoties uz revidenta profesionālu vērtējumu, ieskaitot krāpšanas vai kļūdu izraisītu būtisku neatbilstību riska novērtējumu finanšu pārskatā. Veicot šo riska novērtējumu, revidents ņem vērā iekšējo kontroli, kas izveidota, lai nodrošinātu finanšu pārskata sagatavošanu un tajā sniegtās informācijas patiesu atspoguļošanu, ar mērķi noteikt apstākļiem piemērotas revīzijas procedūras, bet nevis lai izteiktu atzinumu par kontroles efektivitāti. Revīzija ietver arī pielietoto grāmatvedības principu un nozīmīgu vadības izdarīto pieņemumu pamatotības, kā arī finanšu pārskatā sniegtās informācijas vispārēju izvērtējumu.

Uzskatām, ka mūsu iegūtie revīzijas pierādījumi ir pietiekami un atbilstoši mūsu revīzijas atzinuma izteikšanai.

#### Atzinums

Mūsaprāt iepriekš minētais finanšu pārskats sniedz patiesu un skaidru priekšstatu par Ikšķiles novada pašvaldības finansiālo stāvokli 2010.gada 31.decembrī, kā arī par tā finanšu rezultātiem un naudas plūsmām 2010.gadā saskaņā ar Latvijas Republikas Ministru kabineta 2010.gada 17.augusta noteikumiem Nr.777 „Gada pārskata sagatavošanas kārtība”.

#### Ziņojums par vadības ziņojuma atbilstību

Mēs esam iepazinušies arī ar vadības ziņojumu par 2010.gadu, kas atspoguļots sadaļā Vadības ziņojums, un nesam atklājuši būtiskas neatbilstības starp šajā vadības ziņojumā un 2010.gada finanšu pārskatā atspoguļoto finanšu informāciju.

SIA „Revidents un grāmatvedis”  
(sabiedrības licence nr. 30)  
valdes locekle, zvērināta revidente  
(sertifikāts nr.30)

Rīgā, 2011.gada 2.maijā



Sandra Vilcāne

Sabiedrība ar ierobežotu atbildību "Revidents un grāmatvedis". Zvērinātu revidentu komercsabiedrības licence Nr. 30

Vienotais reģistrācijas numurs 40003402878. **Juridiskā adrese: Rīgā, Lībagu ielā 14, LV 1002.**

A/S "GE Money Bank, IBAN: LV76BATR0051801987600;

Tālr. 67220449, Mob. 29222562, Tālr./Fakss 67233038

E pasts: s.vilcane@navigator.lv

## Pašvaldības līdzdalība projektos

2010.gadā Ikšķiles novada pašvaldība aktīvi turpināja sadarbību gan ar starptautiskām institūcijām, organizācijām un sadraudzības partneriem, ieviešot dažādus pārrobežu un sadarbības projektus, gan Eiropas Savienības struktūrfondu un Kohēzijas fonda, kā arī citu Eiropas Savienības fondu starpniekinstitūcijām Latvijā, lai piesaistītu pēc iespējas lielāku finansējumu dažādu investīciju un sociālo projektu realizācijai.

2010. gadā Ikšķiles novada pašvaldībā tika pabeigti 5 Eiropas Savienības un citu fondu līdzfinansēti projekti par kopējo summu Ls 7 575 703, no kuriem lielākie projekti:

- **Energoefektivitātes paaugstināšana Ikšķiles vidusskolā**, projekta kopējās izmaksas- Ls 186 022;
- **Sila ielas rekonstrukcija Kalnājos**, projekta kopējās izmaksas- Ls 36077;
- **Ikšķiles ūdenssaimniecības attīstības I kārtā**, projekta kopējās izmaksas- Ls 7 352 534;



- **Kvalitatīvai dabaszinātņu apguvei atbilstošas materiālās bāzes nodrošināšana Ikšķiles vidusskolā**, Projekta kopējās izmaksas- Ls 98 392.

Kopumā 2010.gadā ieviešanā bija 13 dažādi projekti ar kopējo summu Ls 8 630 358, no kuriem Ls 6 209 012 ir publiskais finansējums (t.i. Eiropas Savienības un citu fondu).

Salīdzinot ar iepriekšējo 2009.gadu, kad realizācijā atradās 6 projekti ar kopējo finansējumu Ls 7 796 871, tas ir par 38 % vairāk realizācijā esošu projektu.

2010.gadā uzsākti un tiek realizēti arī projekti:

- **Ikšķiles novada Tīnūžu pamatskolas informatizācija**. Projekta ietvaros Tīnūžu pamatskola tiks apgādāta ar 2 portatīvajiem datoriem un 1 multimediju tehnikas komplektu, kurā ietilpst interaktīvā tāfele un projektors.

- **Ikšķiles novada pašvaldības attīstības plānošanas kapacitātes paaugstināšana**. Projekta ietvaros ir paredzēts izstrādāt Ikšķiles novada attīstības programmu 2010.-2020.gadam, ņemot vērā esošās

situācijas novērtējuma rezultātus un ilgtermiņa prioritātes, formulēt novada vīziju, prioritātes un mērķus, kā arī izstrādāt investīciju plānu, iekļaujot prioritāšu un mērķu sasniegšanu atbilstoši pieejamajiem resursiem.

- **Skolas ielas sakārtošana Ikšķilē.** Projektā paredzēts rekonstruēt Skolas ielu- uzlabot ielas brauktuves stāvokli un satiksmes organizāciju, veidojot apļveida krustojumu pie autoceļa A6 „Rīga-Daugavpils” nobrauktuves pieslēguma un Melioratoru ielas, sakārtot gājēju- velobraucēju zonu un veikt labiekārtošanas darbus.

- **Pilsētas 800 gadu parka labiekārtošana.** Projekta ietvaros tiek labiekārtots Ikšķiles pilsētas 800 gadu skvērs, kā rezultātā tiks būtiski uzlabota pilsētas estētiskā vide un publiskā infrastruktūra.

- **Dārza kamīna un nojumes izbūve.** Projektā plānots uzbūvēt kamīnu un lapeni Tīnūžu pamatskolai mācību stundu un kopīgu atpūtas pasākumu organizēšanai skolēniem un vecākiem.

- **Speciālistu piesaiste Ikšķiles novada pašvaldībā.** Projektā plānots Ikšķiles novada pašvaldībā piesaistīt divus speciālistus- būvinženieri, tādējādi nodrošinot kvalitatīvu, ilgtspējīgu un plānveida pašvaldības infrastruktūras attīstību Ikšķiles novadā, un- vecāko datortīklu administratoru, tādējādi nodrošinot kvalitatīvu un efektīvu e-pārvaldes ieviešanu Ikšķiles novadā.

- **Skolēnu autobusa piegāde Ikšķiles novada pašvaldībai.** Projekta ietvaros paredzēts Ikšķiles novada pašvaldībai iegādāties skolēnu pārvadāšanai paredzētu autobusu (ar vismaz 30+1 sēdvietu), ko paredzēts izmantot jaunā maršrutā no Saulesdārza līdz Ogresi.

- **Izglītības un zinātnes ministrijas projekts „Pedagogu konkurētspējas veicināšana izglītības sistēmas optimizācijas apstākļos”.** Projekta gaitā atbalstu saņems vispārējās un profesionālās izglītības iestāžu pedagogi visā Latvijā, kuri pēc izglītības sistēmas optimizācijas nonākuši jaunos darba apstākļos izglītības iestādē vai kuriem ir risks zaudēt darbu skolā.

- **Ogres novada pašvaldības projekts Ogres, Lielvārdes, Ikšķiles un Ķeguma novadu pašvaldību darbinieku kapacitātes stiprināšana.** Projektā paredzēts paaugstināt pašvaldību projektu vadītāju un speciālistu kapacitāti projektu plānošanas, alternatīvu, lietderības, ieguvumu analīzes jomās un projektu prezentēšanā; izstrādāt vienotu projektu darba organizācijas shēmu un izveidot aprakstus tās ieviešanai un nodrošināšanai pašvaldībās; veicināt kopīgu projektu izstrādi un ieviešanu kaimiņu pašvaldībās; sagatavot speciālistus projektu darba organizācijas nodrošināšanai pagastos; paaugstināt starptautisko projektu ieviešanas kapacitāti pašvaldībās.

## **Pašvaldības īpašumu raksturojums**

2010.gadā pašvaldība turpināja darbu pašvaldības īpašuma inventarizācijā un īpašuma tiesību nostiprināšanā zemesgrāmatā.

*Pašvaldībai īpašumā zemes platības uz 2010.gada 1.janvāri- 270,0 ha.*

Tajā skaitā:

- mežsaimniecības zeme un īpaši aizsargājamās dabas teritorijas, kurās saimnieciskā darbība aizliegta ar normatīvo aktu- 32,2 ha;
- lauksaimniecības zeme- 20,4 ha;
- dabas pamatnes un rekreācijas nozīmes zeme 39,9 ha;
- individuālo dzīvojamo māju apbūvei izmantojamā zeme- 6,2 ha;
- daudzdzīvokļu māju apbūvei- 2,8 ha;
- komercdarbības apbūvei- 0,6 ha;
- sabiedriskas nozīmes objektiem- 35,7 ha;
- ražošanas objektu apbūvei- 2,6 ha;
- satiksmes infrastruktūrai- 59,5ha;
- inženiertehniskās apgādes tīkliem- 3,4 ha;
- derīgie izrakteņi- 66,7 ha.

*Pašvaldībai piekritīgā zeme uz 2010.gada 1.janvāri- 126,1 ha.*

Tajā skaitā:

- lauksaimniecības zeme- 2,9 ha;
- individuālo dzīvojamo māju apbūvei- 1,2 ha;
- dabas pamatnes un rekreācijas nozīmes zeme- 22,5 ha;
- sabiedriskās nozīmes objektiem- 7,7 ha;
- satiksmes infrastruktūras objektiem- 90,5 ha;
- inženiertehniskās apgādes tīkliem-  
ūdens- 0,1ha, daudzdzīvokļu māju- 1,2 ha.

## **Būvniecības process Ikšķiles novadā**

- 2010. gadā Ikšķiles novadā notikušas 29 detālplānojuma sabiedriskās apspriešanas un 2 būvniecības ieceres publiskās apspriešanas;
- 2010.gadā uzsākta Meliorācijas, kalēju, Meža, Celmu un Lupīnu ielas, nekustamā īpašuma "Stadions" robežas, Ausekļa ielas un A6 teritorijas detālplānojumu izstrāde;
- Izsniegtas 79 būvatļaujas;
- Nodotas ekspluatācijā 58 dzīvojamās mājas ar palīgēkām, pašvaldības objekti- 6.

## **Bāriņtiesa**

Sēdēs pieņemti 28 lēmumi bāriņtiesas kompetences ietvaros. Izskatīti jautājumi par nepilngadīgo mantisko interešu aizstāvību, atņemtās aprūpes tiesības un rosinātas lietas par aizgādības tiesību atņemšanu tiesā vecākiem. Lemts par bērnu pabalstu izmaksu personām, kas faktiski audzina bērnus, atļaujas došanu nepilngadīgajiem šķērsot valsts robežu, vecāku saskarsmes tiesību izmantošana ar bērniem, veikta aizbildnības lietu pārraudzība un lietderības izvērtēšana, sniegti atzinumi adopcijas lietās un iecelti aizgādņi mantai. Jaunas lietas saistītas ar vecāku izbraukšanu uz ārvalstīm un bērna nodošanu aprūpē citai personai.

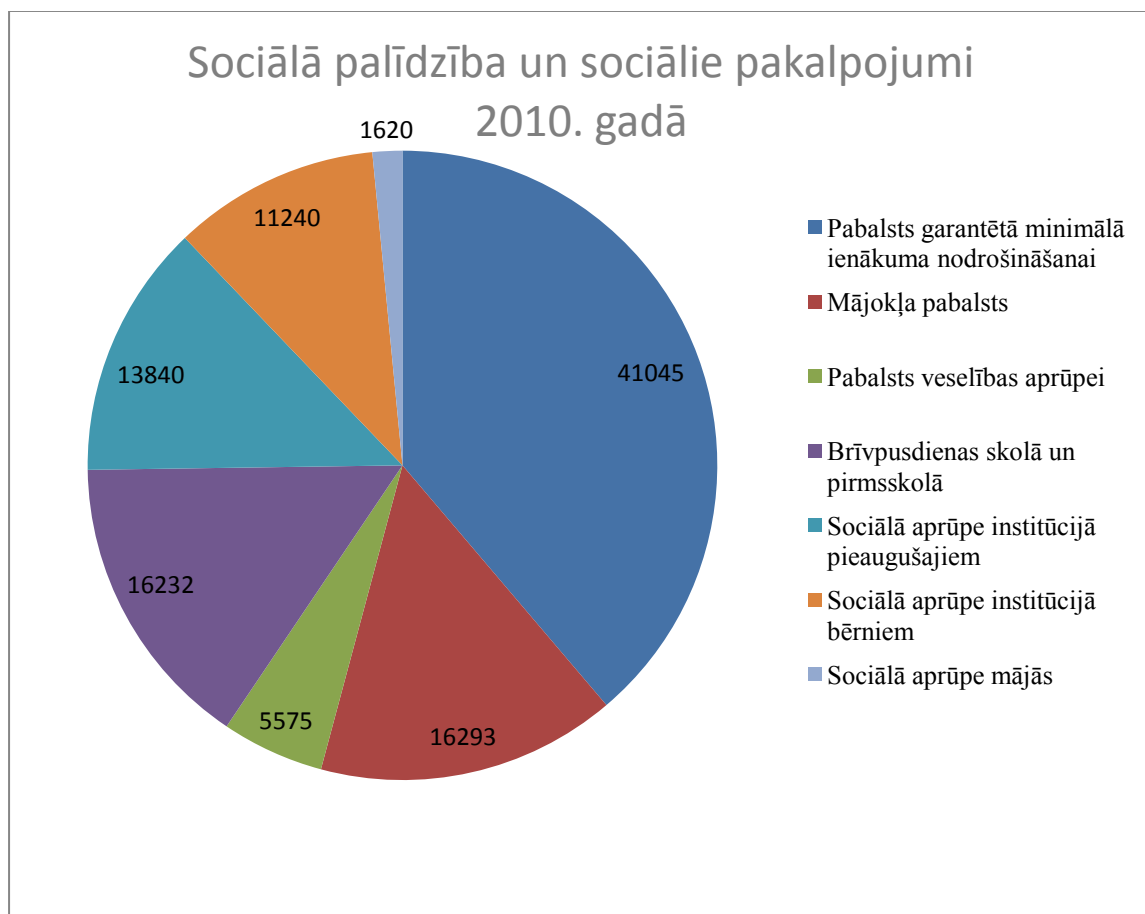
Bāriņtiesa tiesās pārstāvējusi nepilngadīgo intereses tiesā, jautājumos par bērna dzīvesvietas noteikšanu pie viena vai otra vecāka, kad nepilngadīgie izdarījuši likumpārkāpumus un tiek lemts par piespiedu audzinoša rakstura līdzekļu piemērošanu.

Veiktas pārbaudes ģimeņu dzīves vietās un noformēti sarunu protokoli.

2010.gadā Ikšķiles novada bāriņtiesā kopumā izpildītas 479 notariālās darbības, apliecināti līgumi, pilnvaras, parakstu apliecinājumi, nostiprinājuma lūgumi.

## Sociālā palīdzība un sociālie pakalpojumi

|   |    |        |
|---|----|--------|
| • Pabalsts garantētā minimālā ienākuma nodrošināšanai | Ls | 41     |
|   |    | 045,00 |
|   | Ls | 16     |
| • Mājokļa pabalsts                                    |    | 293,00 |
|   | Ls | 5      |
| • Pabalsts veselības aprūpei                          |    | 575,00 |
|   | Ls | 16     |
| • Brīvpusdienas skolā un pirmsskolā                   |    | 232,00 |
|   | Ls | 13     |
| • Sociālā aprūpe institūcijā pieaugušajiem            |    | 840,00 |
|   | Ls | 11     |
| • Sociālā aprūpe institūcijā bērniem                  |    | 240,00 |
|   | Ls | 1      |
| • Sociālā aprūpe mājās                                |    | 620,00 |





## **Dienas centra sniegtie pakalpojumi 2010.gadā**

12.08.2010. Dienas centrs reģistrēts kā sociālā pakalpojuma “Dienas aprūpes centrs” sniedzējs.

### 1. Individuālā psihosociālā palīdzība:

- 112 konsultācijas psihiskās veselības jautājumos;
- 45 psihologa konsultācijas;
- 28 sociālā darbinieka konsultācijas;
- 11 jurista konsultācijas.

### 2. Sociālo prasmju attīstīšana:

- 11 Darba meklētāju kluba nodarbības;
- 17 Māmiņu kluba nodarbības;
- 16 Angļu valodas kluba nodarbības.

### 3. Brīvā laika pavadīšanas iespējas:

- 8 jauniešu kluba nodarbības;
- 24 pasākumi senioriem;
- 26 sporta deju nodarbības;
- 27 senioru deju nodarbības;
- 8 jauniešu deju nodarbības.
- 5 spēļu pēcpusdienas.

### 4. Radošās darbnīcas aktīvas novecošanās un mūzizglītības pasākumu ietvaros:

- 10 floristikas nodarbības;
- 10 rokdarbu nodarbības;
- 12 vizuālās mākslas nodarbības;
- 40 mūzikas nodarbības.

### 5. Atbalsta un pašpalīdzības grupas:

- 3 atbalsta grupas nodarbības ģimenes locekļiem, kuru aprūpē ir personas ar psihiskām saslimšanām;
- 2 atbalsta grupas nodarbības bērnu – invalīdu vecākiem.

### 6. Veselības veicināšanas konsultācijas:

- 50 garīgās veselības veicināšanas nodarbības pensionāriem un cilvēkiem ar īpašām vajadzībām;
- 67 veselības vingrošanas nodarbības;
- 31 veselības veicināšanas individuālā konsultācija;
- 114 grupu konsultācijas par veselības un sociālās aprūpes jautājumiem;



- 4 logopēda konsultācijas;
- 42 jogas vingrošanas/vēderdeju nodarbības;
- 34 aerobikas nodarbības.

## **7. Konsultācijas NVO- 12 konsultācijas.**

Dienas centra pakalpojumi:

1. Individuālā psihosociālā palīdzība:
  - konsultācijas psihiskās veselības jautājumos – 14 personas;
  - psihologa konsultācijas – 9 personas;
  - sociālā darbinieka konsultācijas – 11 personas;
  - jurista konsultācijas – 11 personas.
2. Sociālo prasmju attīstīšana:
  - Darba meklētāju klubs – 24 personas;
  - Māmiņu klubs – 16 personas;
  - Angļu valodas klubs – 17 personas.
3. Brīvā laika pavadīšanas iespējas:
  - Brīvā laika lietderīga pavadīšana Dienas centrā (lasot, spēlējot spēles, sarunās ar citiem Dienas centra apmeklētājiem u.tml.) – 21 persona;
  - Jauniešu klubs – 17 personas;
  - Senioru nodarbības – 34 personas;
  - Sporta deju nodarbības – 8 personas.
4. Radošās darbnīcas:
  - floristikas nodarbības – 9 personas;
  - rokdarbu nodarbības – 7 personas;
  - vizuālās mākslas nodarbības – 12 personas;
  - mūzikas nodarbības – 8 personas.
5. Atbalsta un pašpalīdzības grupas:
  - atbalsta grupa ģimenes locekļiem, kuru aprūpē ir personas ar psihiskām;
  - saslimšanām – 3 personas;
  - atbalsta grupa bērnu – invalīdu vecākiem – 3 personas.
6. Veselības veicināšanas konsultācijas:
  - veselības veicināšanas vingrošanas nodarbības - 29 personas;
  - veselības veicināšanas individuālās konsultācijas – 12 personas;
  - logopēda konsultācijas – 1 persona;
  - jogas vingrošana – 15 personas;
  - aerobikas nodarbības – 8 personas.
7. Konsultācijas NVO – 16 personām.

Kopējais Dienas centra pakalpojumu saņēmumu skaits 2010.gadā –  
**158 personas**

## **Kultūras un sporta nodaļa**

Ikšķiles novada pašvaldība finansē pasākumus Tīnūžu tautas namā, Ikšķiles tautas namā un Ikšķiles brīvdabas estrādē.

Ikšķiles novada iedzīvotājiem ir plašas iespējas saturīgi atpūsties, piedalīties dažādos pasākumos, izkopt savus talantus, garīgi pilnveidoties. Par to Ikšķiles novadā gādā Ikšķiles tautas nams un Tīnūžu tautas nams.



Ikviens novada iedzīvotājs var iesaistīties amatiermākslas kolektīvos – dziedāt, dejot, spēlēt teātri, muzicēt, izkopt latviešu tautas tradīcijas vai atrast kādu citu sev tīkamu nodarbi. Kultūras dzīves organizētāji rūpējas, lai Ikšķiles novadā varētu baudīt profesionālo mākslu – notiek koncerti un teātru izrādes. Tiek rīkoti arī braucieni uz teātriem Rīgā. Tiek domāts un plānots, lai saturīgi pavadīt brīvo laiku, un sevi pilnveidot, varētu visu gadagājumu ļaudis. Patiešām ir aptvertas visas iedzīvotāju grupas, sākot ar bērnu dārza audzēkņiem un netiek aizmirsti arī pensionāri. Uz ļoti daudziem pasākumiem bērniem un pensionāriem ieeja ir brīva. Lai pasākumi būtu apmeklēti, tiek domāts par reklāmu: regulāri tiek dota informācija par pasākumiem rajona laikrakstā, gan novada avīzē “Ikšķiles Vēstis. Tāpat informāciju par kultūras pasākumiem var iegūt interneta mājas lapā [www.ikskpile.lv](http://www.ikskpile.lv), [www.ogrenet.lv](http://www.ogrenet.lv), [www.ogresfakti.lv](http://www.ogresfakti.lv).

Ikšķiles tautas namā darbojas:

- vidējās paaudzes deju kopa “Pavards”;
- jauktais koris “Ikšķile”;
- jauniešu koris „Soare”;
- jauktais vokālais ansamblis „Grams”;
- sieviešu vokālais ansamblis ”Nona”;
- pensionāru vokālais ansamblis;
- Ikšķiles amatierteātris;
- bērnu vokālais ansamblis „Puķuzirnis”;
- bērnu deju kolektīvs „Spolītes”;
- jauniešu deju kolektīvs „Spole”;
- ģitāristu pulciņš;
- klavierspēles pulciņš.

2010. gadā Ikšķiles pilsēta svinēja 825. gadadienu. Visi pasākumi gada garumā aizritēja jubilejas gada zīmē– „Ikšķile caur gadsimtiem”, pasākumi gan ar Latvijā pazīstamu mākslinieku piedalīšanos, gan vietējo pašdarbības kolektīvu koncerti.

Līgo svētkos Ikšķiles estrādē tika izrādīta izrāde „Trīnes grēki’.

Jūlijā notika gadskārtējais Vislatvijas politiski represēto salidojums Ikšķiles estrādē.

No 06.09 līdz 08. 09. tika svinēti Ikšķiles pilsētas svētki. Svētki sākās ar ieskaņas koncertu Ikšķiles Sv.Meinarda luterāņu baznīcas dārzā. Svētku ietvaros apmeklētājiem tiek piedāvāts pabūt gadatirgū „Atpakaļ padomju laikā”, gan retro laukumā ar retro automobiļu parādi un koncertu „Retro noskaņās”, gan viduslaiku noskaņās kur darbojas senie amatnieki, senā virtuve, ik stundu vērojamas seno cīnītāju cīņas. Daudz dažādas sportiskās aktivitātes. Pirmo reizi Latvijas mazās aviācijas demonstrējumi virs Daugavas – ikšķilieša V. Upleja vadītās lidmašīnas gaisa akrobātikas demonstrējumi. Svētkos piedalījās viesi no Vācijas un Igaunijas.

Grāmatas „Ikšķiles almanahs -3” prezentācija un izstāde „J.Kuga un viņa dekoratīvās meistardarbnīcas audzēkņu darbi”.

Lielu atsaucību guva piedāvātā ekskursija pa Ikšķiles novadu.

2. Vides mākslas festivāla iekštelpu un ārtelpu izstādes.



2010. gada 17. novembrī notika koncerts veltīts Latvijas proklamēšanas dienai, izremontētajā Ikšķiles tautas namā, kas pilnībā tika veikts par Ikšķiles pašvaldības piešķirto finansējumu.

Ziemassvētku laikā notika gan pašdarbības kolektīvu, gan viesmākslinieku koncerti Ikšķiles ev.lut. baznīcā un Tīnūžu tautas namā, gan svētku eglītes bērniem.

Ikšķiles tautas nama telpās darbojas Ikšķiles latviešu kultūras biedrība.

2010. gadā Tīnūžu tautas namā notika visi tradicionālie pasākumi.

- Janvāris: pensionāru balle; bērnu zīmējumu izstāde.

- Februāris: pašdarbības kolektīvu koncerts- balle; foto izstāde par pašdarbības kolektīviem; kopā ar bibliotēku- „Bērnu žūrijas” pasākums; darbnīca- izstāde „Dāvini no sirds”.
- Marts: deju kolektīva „Pavards” un draugu deju kolektīvu koncerts- balle „Uzziedam pavasarim”; basketbola turnīra „Juglas zieda ” kauss” apbalvošanas ceremonija un balle; skatuves runas konkurss „Zvirbulis 2010”; koncerts „Pavasara Karuselis”; teātra izrāde „Karls, kurš dzīvo uz jumta”.
- Aprīlis: Lieldienu pasākums un balle; Lielā talka.
- Maijs: Ģimeņu diena; Pasaku ilustrāciju konkurss.
- Jūnijs: Starptautiskā bērnu aizsardzības diena; „Tinces Skolas” vasaras pasākums „No ziedņa uz ziedņu”.
- Jūlijs: bērnu deju kolektīvs dejo Rīga Skolēnu dziesmu svētkos; nometne bērniem.
- Augusts: izstāde „Otrā elpa”; jauno lasītāju kluba „Aķīši” pasākums kopā ar bibliotēku; barikāžu dalībnieku godzājumu pasniegšanas pasākums; pasākums bērniem un jauniešiem „Sveika skola”.
- Septembris: deju sporta spēļu dalībnieku apbalvošanas ceremonija un balle.
- Oktobris: Ikšķiles amatiereteātra izrāde „Trīnes grēki”; jauniešu kora „Soare” jubilejas koncerts; teātra izrāde „Pepija Garzeķe”; novada skolotājiem veltīta teātra izrāde.
- Novembris: konkursa „Sakoptākā sēta” un „Gada komersants” noslēguma pasākums – balle; Lāčplēša dienas atceres pasākums; filma „Bermontiāde”; Latvijas dzimšanas dienas pasākums; Adventa pasākums; Ķeipenes amatiereteātra izrāde „Līdz pēdējām dzērvēm”.
- Decembris: Oksanas Glikas stikla apgleznojumu izstāde „Stikla melodijas”; „Gada Sporta laureāts” apbalvošanas ceremonija un balle; pirmskolas vecuma bērnu eglīte.

Tinūžu tautas namā darbojas:

- Bērnu deju kolektīvs;
- Bērnu vokālais ansamblis;
- Tinces skola;
- Estrādes dejas.

## **Sports**

2010.gads pagājis veiksmīgi un aktīvi sportojot, jau pārstāvot mūs visus- kā Ikšķiles novada sportistus. Pagājušais gads ienesis arī zināmas izmaiņas mūsu dzīvē, jo katrs, kas sporto, ir pilntiesīgs Ikšķiles novada pārstāvis. Joprojām cieša sadarbība ir arī ar Ogres novadu un citām starpnovadu pašvaldībām.

Ikšķiles novada iedzīvotāji aktīvi iesaistās dažādās sporta aktivitātēs gan kā dalībnieki, gan kā skatītāji. Turklāt sporta aktivitātēs iesaistīto novada iedzīvotāju skaits pēdējo gadu laikā palielinās, par ko liecina arī pieaugošs sporta pasākumu skaits un jaunizveidoto novada komandu skaits. Šāda tendence vērojama ne tikai Ikšķiles novadā, bet arī visā Latvijā.

Populārāko sporta veidu augšgalā Ikšķiles novadā pēdējo gadu laikā visbiežāk ir basketbols, volejbols un florbols.

**Ikšķiles novadā uz šo brīdi ir reģistrētas 19 novada komandas:**

- Basketbola komanda  
“ Ikšķile” I, II – jaunieši;
- Basketbola komanda  
“Ikšķile” K 40+ , K 45+, K 50+, K 55+, K 60+ veterānu;
  - Basketbola komanda “Bekens/ Tīnūži”;
- Volejbola sieviešu komanda “ Ikšķile” I, II;
- Volejbola vīriešu komanda “ Ikšķile”;
- Florbola komandas “Ikšķile”, „Ikšķiles novads”;
- Velokomanda “Ikšķile”;
- Hokeja komanda “Leģions/ Ikšķile”;
- Izturības sporta veidu komanda “Izturība/ Ikšķile”;
- FK „Tīnūži”;
- „ XTEAM – Ikšķile”;
- Skijoringa komanda „Elkšņi/ Ikšķile”.

Taču novadā notiek arī regulārie mači šahā un atbalsts jaunajiem novada daiļslidotājiem.





## **Komunikācija ar sabiedrību**

Pārskata periodā sabiedrības informēšanu nodrošina Ikšķiles novada pašvaldības sabiedrisko attiecību speciāliste sadarbībā ar pašvaldības un tās pakļautībā esošo iestāžu darbiniekiem. Lai informētu iedzīvotājus par novada domes pieņemtajiem lēmumiem, apstiprinātajiem saistošajiem dokumentiem, pašvaldības un iestāžu darbu, kā arī sniegtu citu nepieciešamo informāciju, kopš 1992.gada vienu reizi mēnesī tiek izdots un novada iedzīvotājiem bez maksas izplatīts pašvaldības laikraksts "Ikšķiles Vēstis" ar tirāžu 3 300 eksemplāri.

Sabiedrības informēšanā svarīga nozīme ir pašvaldības sadarbībai ar vietējiem plašsaziņas līdzekļiem- laikrakstu "Ogres Vēstis Visiem", portālu ogrenet.lv un ogrefakti.lv, Īpaši veiksmīgs kopdarbs izveidojies ar Ogres televīziju, kuras veidotie sižeti par novada aktualitātēm tiek ne tikai pārraidīti televīzijā, bet arī ievietoti mājas lapā [www.ikskile.lv](http://www.ikskile.lv). Skolu jaunatnei saistošā informācija tiek ievietota Ikšķiles vidusskolas blogā <http://ivsk.blogs.lv/>.

Pašvaldības komunikācijā ar iedzīvotājiem galvenokārt tiek izmantots elektroniskais pasts. Novada mājas lapas [www.ikskile.lv](http://www.ikskile.lv) sadaļā „Rakstiet mums” iedzīvotājiem ir iespēja uzdot savus jautājumus, uz kuriem atbildes sagatavo sabiedrisko attiecību speciāliste. Tieša komunikācija ar domes priekšsēdētāju un pašvaldības darbiniekiem tiek piedāvāta pieņemšanas laikos. Informācija par pieņemšanas laikiem pieejama pašvaldības mājas lapā sadaļā „Kontakti”.

Sabiedrības viedoklis pirms dažādu projektu realizācijas tiek noskaidrots, rīkojot sabiedriskās apspriešanas.

Pirms domes sēdēm likumā noteiktā veidā iedzīvotāji tiek informēti par domes sēžu darba kārtību, publicējot pašvaldības mājas lapā. Domes sēdē pieņemtie lēmumi tiek ievietoti novada mājas lapā un laikrakstā „Ikšķiles Vēstis”. Domes komiteju sēdes un domes sēdes ir atklātas, tajās var piedalīties ikviens interesents. Visās sēdēs piedalās plašsaziņas līdzekļu pārstāvji.



## **Sadarbība ar nevalstiskajām organizācijām un iedzīvotājiem**

Ikšķiles novadā 2010.gadā darbojās 48 nevalstiskās organizācijas, kas apvienojušās pēc savām interesēm un piesaista dažādas mērķa grupas. Viena no lielākajām nevalstiskajām organizācijām Ikšķiles novadā ir biedrība "Saulgrieži". Biedrības mērķis ir atbalstīt pensionārus, lai tie nezaudētu saikni ar sabiedrību, uzlabot to dzīves kvalitāti, iesaistot dažādās sabiedriskajās aktivitātēs. Aktīvi darbojas tādas novada biedrības kā "Zaļās salas", "Aizupes", "Dzīves skola", "SOARE", "Vizuālās kultūras klubs", "Attīstības un inovāciju centrs", "Tava skola", "Ikšķiles kultūras biedrība", "Rasas krāsas" un daudzas citas. Ar mērķi veicināt sabiedrības sociālo integrāciju, pilnveidot sociālās un veselības aprūpes iespēju dažādību un pieejamību, izveidota Latvijas Samariešu apvienības Ikšķiles nodaļa. Lai veicinātu nevalstiskā sektora attīstību novadā, Ikšķiles novada pašvaldība piedāvā regulāras konsultācijas nevalstiskajām organizācijām gan pie pašvaldības Attīstības nodaļas speciālistiem, gan Dienas centrā projektu pieteikumu rakstīšanā, dokumentācijas kārtošanā un aktivitāšu organizēšanai.

Ar mērķi iesaistīt novada iedzīvotājus, domājot par dažādiem ar novada attīstību saistītiem jautājumiem, 2010.gadā tika izveidotas 2 komisijas: Kultūrvides attīstības komisija un Uzņēmējdarbības veicināšanas komisija.

2010.gadā pirmo reizi Ikšķiles novadā tika organizēts konkurss "Ikšķiles novada uzņēmēju (komersantu) 2010.gada balva". Tā mērķis bija apzināt un godināt Ikšķiles novada uzņēmējus, kuri aktīvi un godprātīgi darbojas savā nozarē, sekmējot uzņēmējdarbības vides attīstību novadā.

## **Prioritārie darbības virzieni**

- Izglītība;
- Iedzīvotāju sociālā nodrošināšana;
- Novada infrastruktūras sakārtošana,
- Komunālo pakalpojumu kvalitātes un mājokļu uzlabošana;
- Uzņēmējdarbības attīstība.

## **Plāni nākamajā gadā**

2011. gadā tiks turpināti iesāktie projekti, kā arī uzsākti jauni projekti, aktīvi piesaistot Eiropas līdzfinansējumu gan novada infrastruktūras sakārtošanai, gan sociālo jautājumu risināšanai, kā arī pašvaldības kapacitātes stiprināšanai.

- Turpināsies regulāras tikšanās uzņēmējiem, NVO;
- Iesaistot sabiedrību, tiks organizēti dažādi pasākumi un aktivitātes;
- Turpināsies sadarbība ar novada uzņēmējiem un nevalstiskā sektora organizācijām, rīkojot dažāda mēroga tikšanās.

## **Pirmsskolas izglītība**

### **Pirmsskolas izglītības iestāde „Urdaviņa”**

Lai gan Ikšķiles novadā pēdējos gados ir novērojams dzimstības pieaugums, tomēr novadā darbojas tikai viena pašvaldības finansēta pirmsskolas izglītības iestāde- PII „Urdaviņa”.



Audzēkņu skaits tajā ir palielinājies par 41%, kas iespējams, pateicoties iestādes rekonstrukcijai 2008. gadā, kad tika uzbūvēta piebūve, nodrošinot vietu vairākām grupām.

PII „Urdaviņa” 2010. gadā mācās 392 bērni un kopā darbojas 16 grupas: 3 grupas bērniem vecumā līdz 3 gadiem, 6 grupas bērniem vecumā no 3 līdz 5 gadiem, 7 grupas veic obligāto piecgadīgo un sešgadīgo bērnu sagatavošanu skolai. Rindā gaida apmēram 130 bērni (tuvākajā laikā rindu papildinās 119 bērni, kas dzimuši 2009. gadā, un 73 bērni, kas dzimuši 2010. gadā). Tas norāda uz steidzamu nepieciešamību pēc pašvaldības finansētiem bērnudārzniekiem. Vecāki, kuru bērns ir deklarēts Ikšķiles novadā un ir pierakstīts rindā pašvaldības bērnudārzā „Urdaviņa”, var saņemt līdzfinansējumu no pašvaldības 100 Ls/mēnesī privātā bērnudārza izmaksu segšanai.

Ar bērniem darbojas 42 pirmsskolas izglītības skolotāji, mūzikas skolotāji, fiziskās attīstības skolotāji, logopēds un 35 tehniskā personālā darbinieki.

Interesešu izglītība- galvenie pasākumi: tautas tradīciju svētki- Miķeli, Mārtiņi, Ziemassvētki, Meteņi, Lieldienas, Jāņi; sporta dienas, ģimenes diena- kopā ar vecākiem; pirmsskolas dzimšanas diena; atskaites koncerts, izlaidums. Pēcpusdienā bērni darbojas interesešu pulciņos- dzied, dejo tautiskās dejas, apgūst angļu valodu un sporto.

Nākotnes vīzijas, vēlmes- mūsu vadmotīvs: “Bērni ir puķes Dieva pasaules dārzā, kas uz laiku ir uzticēti mūsu mīlestībai.” (Z.Mauriņa)

| <b>Finansējums no pašvaldības budžeta (Ls)</b> |        |               |
|--|--------|---------------|
| 2008   | 2009   | <b>2010</b>   |
| 707180   | 624591 | <b>602539</b> |

## **Vispārējā pamatizglītība un vidējā izglītība**

Ikšķiles novada pašvaldības teritorijā darbojas 2 vispārīzglītojošās izglītības iestādes- Ikšķiles vidusskola un Tīnūžu pamatskola, 1 profesionālā izglītības iestāde- Ogres Meža tehnikums (funkcionāli tas vairāk ir saistīts ar Ogres pilsētu un tās infrastruktūru), kā arī 1 privātā pamatizglītības iestāde.

Skolēnu skaits, kas apmeklē novada skolas, kopš 2005. gada ir saglabājies gandrīz nemainīgs. Turklāt novērojama tendence, ka Ikšķiles vidusskolā skolēnu skaits pieaug, turpretī- Tīnūžu pamatskolā samazinās. Tāpat pieaug skolēnu skaits no citām teritorijām, kas izglītojas novada skolās. Ja 2005. gadā Ikšķiles vidusskolā- tie bija 5%, tad 2008. gadā- jau 15% no izglītības iestādes audzēkņu skaita. Ikšķiles vidusskolā 2010. gadā mācījās 613 skolēni (28 klases). Lai arī kopējais skolēnu skaits pēdējo gadu laikā nav būtiski mainījies, tomēr ir redzams, ka 1. - 4. klašu skolēnu skaits četrus gadus laikā ir palielinājies par 27% . Šīs izmaiņas ietekmēs kopējo skolēnu skaitu nākamā 10 gadu periodā. Ikšķiles vidusskolas

kapacitāte ir apmēram 700 skolēni, tātad ir iespēja apmācīt vēl 84 skolēnus.

| Iestāde             | 2005 | 2008 | 2009 | 2010 |
|---------------------|------|------|------|------|
| Ikšķiles vidusskola | 597  | 611  | 617  | 613  |
| Tinūžu pamatskola   | 186  | 173  | 170  | 169  |
| Kopā                | 783  | 784  | 787  | 782  |

Skolēnu skaits Ikšķiles novada vispārīzglītojošajās skolās

### Interesešu izglītība

Interesešu izglītības un citas ārpussekolā aktivitātes bērniem un



jauniešiem īsteno gan vispārējās izglītības iestādes, gan novada tautas nami, gan Dienas centrs.

Viens no interesešu izglītības darba rādītājiem ir kolektīvu dalība skatēs, konkursos, pašvaldības un citu institūciju organizētajos pasākumos. 2009./2010.mācību gadā

prioritāte interesešu izglītībā bija skolēnu dalība X Latvijas skolu jaunatnes dziesmu un deju svētkos. Ikšķiles novadu tajos pārstāvēja 5 kolektīvi ar 114 dalībniekiem.

Ar 2010. gada 1. septembri novada skolās skolēniem ir iespēja piedalīties vairākos interesešu izglītības pulciņos.



## **Ikšķiles vidusskola**

2010./2011. m. g. Ikšķiles vidusskolā uzsāka 613 skolēni: 1. – 4. klasēs 256, 5. – 9. klasēs - 259 un 10. – 12. klasēs – 98, beidza 606 skolēni.

Skolā strādā 72 darbinieki, 46 no tiem pedagogi ar atbilstošu izglītību.

Skolā tiek realizētas divas mācību programmas: pamatizglītības un vispārējās vidējās izglītības vispārizglītojošā virziena programma.



23 skolotāji piedalījās ESF projektā „Pedagogu konkurētspējas veicināšana izglītības optimizācijas apstākļos. Projektā „Atbalsts vispārējās izglītības pedagogu nodrošināšanai prioritārajos priekšmetos” piedalījās astoņi pedagogi.

Visus pedagogus 2010./2011. m. g., nodrošinot ar datoriem, bija iespēja pilnīgi pāriet uz e-klasi, līdz ar to uzlabot informācijas aprites plūsmu starp skolu un vecākiem.

Šogad projekta „Kvalitatīvas dabaszinātņu apguvei atbilstošas bāzes nodrošināšana” ietvaros aprīkoti fizikas, bioloģijas, ķīmijas un matemātikas kabineti ar jaunu interaktīvo tehniku un mācību līdzekļiem.

Par izciliem panākumiem konkursos, skatēs un sacensībās tika apbalvoti 26 skolotāji un cildināti 26 skolēni- mācību priekšmetu olimpiāžu uzvarētāji.

Skola turpina darbu jomās, kuras aptver gan mācību, gan vides un resursu, gan vadības darba aspektus.

2010.gadā pašvaldības finansējums Ls 698550.

## **Tīnūžu pamatskola**

Tīnūžu pamatskolā 2010. gadā mācījās 169 skolēni, strādāja 18 skolotāji un 10 tehniskie darbinieki.

Vidējais vērtējums skolā 2010./2011.mācību gadā- 6,4 balles.

Vidējais vērtējums skolā 2009./2010.mācību gadā- 6,4 balles.



Tīnūžu pamatskola turpina darbu pie materiāli tehniskās bāzes pilnveidošanas atbilstoši mūsdienu prasībām: metālapstrādei nepieciešamo iekārtu un materiālu iegādi (dotu iespēju pilnībā realizēt mājturības standartu); mācību materiālu iegādi ķīmijas, fizikas,

dabaszinību stundām (laboratorijas dabu veikšanai), informātikas kabineta paplašināšanu no 10 darbavietām uz 20 u.c.

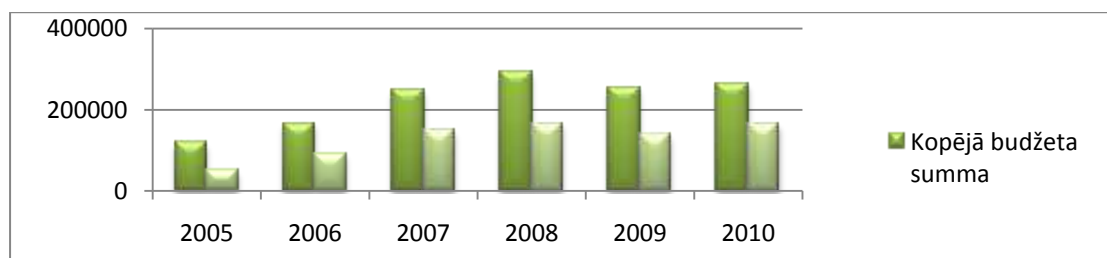
Turpinās veiksmīga projekta „E-klase” realizācija, kas ļauj paplašināt skolas un vecāku sadarbību, modernizēt mācību sasniegumu uzskaites un analīzes sistēmu.

Turpmākā attīstība

- Pieaugot sociālai spriedzei sabiedrībā, joprojām aktuāla ir sistemātiska iekšējās kārtības noteikumu, drošības noteikumu ievērošana, skolēnu uzvedība un disciplinētība skolā.
- Jāturpina darbs pie ES fondu projektu piedāvāto iespēju apgūšanas, pedagoģiskās darbības rezultātu analīzes un izvērtējuma, pozitīvās pieredzes popularizēšanas.
- Skolas pašpārvaldes darba aktivizēšana, skolēnu pašiniciatīvas atbalstīšana un veicināšana veidos sabiedriski atbildīgus Latvijas pilsoņus.
- Informatīvi izglītojošais darbs ar vecākiem un sabiedrību palīdzēs skolas pozitīvā tēla stiprināšanā.

### **Tīnūžu pamatskolas budžeta nodrošinājums**

| Gads                            | 2005.        | 2006.        | 2007.        | 2008.        | 2009.        | 2010.        |
|---------------------------------|--------------|--------------|--------------|--------------|--------------|--------------|
| Kopējā budžeta summa            | 117<br>100,- | 165<br>131,- | 247<br>645,- | 289<br>912,- | 252<br>638,- | 262<br>967,- |
| T.sk. no pašvaldības līdzekļiem | 49 120,-     | 90 842,-     | 148 722,-    | 164 845,-    | 136 987,-    | 164 406,-    |



## **Publiskās bibliotēkas**

Ikšķiles novadā ir divas publiskās bibliotēkas- Ikšķiles novada Centrālā bibliotēka (NCB) un Tīnūžu bibliotēka.

Jauno izdevumu iegādes galvenais finansēšanas avots ir pašvaldības līdzekļi. No tiem Ikšķiles novada Centrālajā bibliotēkā 2010. gadā grāmatu iegādei tika iztērēti Ls 3942- pieaugušo nodaļai un Ls 660 bērnu nodaļai. Preses izdevumiem- Ls 1 671. Dāvinājumu kopsumma sasniedza 482 Ls. Tīnūžu bibliotēkā- grāmatu iegādei- Ls 1176, periodikai Ls 864 .

| Finansējums grāmatām no pašvaldības budžeta (Ls) Ikšķiles CB |      |      |
|--|------|------|
| 2008   | 2009 | 2010 |
| 3712   | 4548 | 4545 |

| Pašvaldības finansējums periodikas iegādei (Ls) Ikšķiles NCB |      |      |
|--|------|------|
| 2008   | 2009 | 2010 |
| 1813   | 1600 | 1671 |

| Finansējums krājumam no pašvaldības budžeta (Ls) Tīnūžu b/k |      |      |
|---|------|------|
| 2008  | 2009 | 2010 |
| 2171  | 2171 | 2040 |

2010. gadā Tīnūžu bibliotēku apmeklējuši 311 lietotāji, kas sastāda 8,4% no lauku teritorijas iedzīvotāju skaita.

| Lietotāji |          | Apmeklējums |          | Izsniegums |          |
|-----------|----------|-------------|----------|------------|----------|
| 2009. g.  | 2010. g. | 2009. g.    | 2010. g. | 2009. g.   | 2010. g. |
| 302       | 311      | 6523        | 6767     | 8865       | 8424     |

| Lietotāji |      |      | Apmeklējums |       |       | Izsniegums |       |       |
|-----------|------|------|-------------|-------|-------|------------|-------|-------|
| 2008      | 2009 | 2010 | 2008        | 2009  | 2010  | 2008       | 2009  | 2010  |
| 1058      | 1166 | 1190 | 17248       | 18375 | 17026 | 45464      | 45000 | 41154 |

2010. gadā Ikšķiles NCB bija 1190 lietotāji, kas ir par 24 nekā 2009.g.



Ikšķiles NCB ir 14 datori: 10 lietotājiem, 4 darbiniekiem, kopējamais aparāts, 3 printeri, multifunkcionālā iekārta. 2010. gadā datorus Pieaugušo nodaļā vien izmantoja 2917 lietotāji.

Tīnūžu bibliotēkā ir 8 datori: 7 lietotājiem, 1 darbiniekam, printeris, multifunkcinārā iekārta. Visiem datoriem par pašvaldības finansējumu iegādāti UPS.

## **P/A „Līvi”**

Ikšķiles novada pašvaldības aģentūra “Līvi” gada pārskata periods ir no 2010.gada 1.janvāra līdz 2010.gada 31.decembrim.

PA “Līvi” galvenās veicamās funkcijas pārskata periodā bija:

1. tai valdījumā nodotā Ikšķiles novada pašvaldības nekustamā īpašuma- daudzdzīvokļu dzīvojamo māju, tām piesaistīto teritoriju pārvaldīšana un apsaimniekošana;
2. siltuma ražošana, piegāde un realizācija Ikšķiles pilsētā;
3. ūdensapgāde un notekūdeņu novadīšana Ikšķiles pilsētā, Tīnūžos;
4. pilsētas lietus kanalizācijas ekspluatācija un remonts;
5. Ikšķiles novada un Ikšķiles pilsētas apsaimniekošana.

Aģentūras “Līvi” saimnieciskā darbība pārskata periodā raksturojas ar sekojošiem rezultātiem (pēc darbības finansiālajiem rezultātiem) :

Rādītāji/ Faktiskā izpilde

---

Ieņēmumi/ 1306119

---

Izdevumi /1296311

---

Ieņēmumi pārsniedz izdevumus Ls 11666

Siltumapgādes dienests

2010.gadā siltumapgādes dienesta ieņēmumi bija Ls 398688,03, izdevumi Ls 353326,99. Kurināmā iegādei izlietoti Ls 259174,62, elektrībai Ls 9009,58, darba algām Ls 43348,44, sociālajam nodoklim Ls 9566,71. Pamatlīdzekļu iegādei un atjaunošanai izlietots:

1. Katlu mājas Dainu ielā 4a rekonstrukcijai - Ls 95241,60.
2. Siltumtīklu rekonstrukcijai posmā no katlu mājas Dainu ielā 4a līdz komunālajām mājām Dainu ielā – Ls 32499,98.
3. Siltumtīklu no katlu mājas Birzes ielā 33 līdz vidusskolai rekonstrukcijai –  
Ls 27026,34.

#### Ūdensapgādes un kanalizācijas dienests

2010.gadā ūdensapgādes un kanalizācijas dienesta izdevumi bija Ls 105580,64, bet ieņēmumi Ls 111548.02. Ūdensapgādes un kanalizācijas dienesta darbinieki 2010.gadā ir veikuši nepieciešamos remontus un avāriju likvidēšanas darbus Ikšķiles pilsētas un Tīnūžu dzeramā ūdens ņemšanas un attīrīšanas vietās, kanalizācijas notekūdeņu attīrīšanas iekārtās, ūdensvada ārējos un iekšējos tīklos, kanalizācijas sūkņu stacijās, ārējos un iekšējos tīklos.

Gada laikā no urbumiem tika iegūti 120456 m<sup>3</sup> dzeramā ūdens (111159 m<sup>3</sup> Ikšķilē un 9306 m<sup>3</sup> Tīnūžos), 112262 m<sup>3</sup> sadzīves notekūdeņu tika attīrīti Ikšķiles NAI un 5368 m<sup>3</sup> Tīnūžu NAI.

Tika veikta Ikšķiles lietus kanalizācijas tīklu apsaimniekošana

Lietus un pavasara sniega kušanas ūdeņu novadīšanai tika izstrādāts projekts „Lietus ūdens sūkņu stacijas izbūve Riekstu un Kārļa ielu krustojumā”, kura realizācija tiks pabeigta 2011.gada aprīlī.

2010.gada 30. novembrī tika pabeigti darbi ES kohēzijas fonda līdzfinansētā projekta „Ikšķiles ūdenssaimniecības attīstības I kārtā” pēdējā līguma Nr.3 „Notekūdeņu attīrīšanas ietaišu atjaunošanas un ūdens attīrīšanas iekārtu projektēšana un būvdarbi Ikšķilē” ietvaros, kur tika uzbūvēta jauna dzeramā ūdens attīrīšanas stacija un jaunas notekūdeņu attīrīšanas iekārtas.

2011.gadā ir paredzēts iebūvēt ūdensvada un kanalizācijas tīklus Stacijas ielas atzarā pretī Neļķu ielai, kā arī kanalizācijas kolektoru ar pievadiem Jasmīnu ielā.

Pārskata periodā aģentūra ir piesaistījusi jaunus klientus-noslēgti līgumi par ūdens piegādi un kanalizācijas notekūdeņu novadīšanu.

#### Dzīvojamo māju ekspluatācijas dienests

Ieņēmumi no dzīvojamās māju apsaimniekošanas maksas 2010.gadā bija Ls 144357,76, izdevumi Ls 217200,38. Pašu spēkiem

veikti remontdarbi- mājām Skolas ielā 9 un 13 izbūvēta lietus notekūdeņu kanalizācija, kura pievienota sadalošajiem lietus notekūdeņu savākšanas tīkliem. Melioratoru ielā 6, izbūvēta lietus notekūdeņu savākšanas sistēma un meliorācijas sistēma, kas novadītas lokālajā iesūcināšanas akā. Piesaistot apakšuzņēmējus ir atjaunoti jumta segumi Stacijas ielā 27, salabots jumta segums Melioratoru ielā 2, kā arī izbūvēti jumta segumi ar jumta siltumizolāciju Dainu ielā 1a un Rīgas ielā 2. Šajās ēkās (izņemot Melioratoru ielu 2) apsaimniekošanas dienesta ieguldītie līdzekļi par jumta seguma maiņu tiks pakāpeniski atgūti 3- 5 gadu laikā. 2010.gadā turpināja pieaugt komunālo maksājumu parādi. Iedzīvotāju parādi traucē plānveidīgu darbu veikšanu un bojā katras atsevišķās dzīvojamās ēkas naudas plūsmu un bilanci, kas nākotnē iespējamos izdevumus piesaisti no LIAA ēku siltināšanai.

Šobrīd gandrīz pilnībā ir pabeigti elektroinstalācijas uzlabošanas darbi. Vēl aizvien aktuāls un sasāpējis ir ēku siltumapgādes un karstā ūdens cauruļu stāvoklis. Taču šo jautājumu var atrisināt tikai ēkas siltinot. Siltumapgādes tarifs ir mazinājies uz katlumājas un divu siltumtrašu rekonstrukcijas rēķina, taču dabasgāzes cenas pieaugums un nākotnē paredzētais akcīzes nodoklis dabasgāzei to neļauj izjust. Taču siltumenerģijas ražošanas un piegādes izmaksu komponente nākotnē tikai mazināsies, jo ir paredzēts turpināt siltumtrašu nomaiņu. Protams, ne visas siltumtrases izdosies nomainīt nenoslogojot siltumapgādes tarifus. Ar 2010.gada 1. janvāri spēkā stājās dzīvojamo ēku pārvaldīšanas likums, kas uzlika par pienākumu ēku apsaimniekotājam līdz 2011.gada 31.decembrim piemērot diferencētu apsaimniekošanas tarifu katrai daudzdzīvokļu dzīvojamai mājai. Dažās daudzdzīvokļu dzīvojamās mājās īpašuma pārvaldīšana jau šobrīd tiek veikta saskaņā ar šī likuma prasībām, daļa vēl tiek apsaimniekota saskaņā ar pašvaldības saistošajiem noteikumiem.

#### Labiekārtošanas dienests

Labiekārtošanas dienestam 2010.gada budžetā tika iedalīti Ls 351964,52, izpilde sastāda Ls 352162,87. Remontēti un kopti novada ceļi un ielas 170 km kopgarumā. Ceļi tika greiderēti 130 km kopgarumā. Ziemā veikta sniega šķūrēšana, ielu un ceļu kaisīšana izlietojot 342,63 m<sup>3</sup> sāls-smilts maisījuma, gājēju ceļu un trotuāru (10 km kopgarumā) attīrīšana no sniega un kaisīšana ar pretslīdes materiālu. Veikts bedrīšu remonts melnajās ceļu segās 650,3 m<sup>3</sup> platībā izmantojot 48 t smilšu asfalta AC-4 un 12,7 t bitumaksa emulsijas, kopā iztērējot Ls 7420,12. Veikts ceļu remonts ar 0-45 mm

šķembām gar Alstēm, izmantojot 332,04 m<sup>3</sup> materiāla, un gar Lazdukalna kapiem, izmantojot 146,44 m<sup>3</sup> materiāla. Izveidota Raudu iela, kas savieno Stadiona ielu ar Rīgas ielu, klātnei izmantojot frēzēto asfaltu. Veikta pretputekļu materiāla CaCl<sub>2</sub> iestrāde uz pašvaldības ceļiem 4,1 km kopgarumā.

Pilsētā un novadā nozāģēti 27 bīstami koki. Pašvaldības teritorijā kopti un pļauti zālieni (parki, pludmale, dzelzceļmala u.t.t.) 12,3 ha platībā, kā arī organizēti visi pilsētas pasākumi, tai skaitā, uzstādīta Ziemassvētku egle, Lieldienu šūpoles, sakopta estrāde pirms un pēc pasākumiem.

Pārskata gadā, palielinoties bezdarbam un pazeminoties iedzīvotāju ienākumiem, turpināja augt iedzīvotāju parāds par komunālajiem pakalpojumiem un māju apsaimniekošanu. Uz 2010.gada 31. decembri tas bija Ls 72292,98. 2010.gadā PA „Līvi” turpināja iesākto darbu ar parādniekiem, iesaistot tajā juristu. Ir bijušas vairākas tiesas prāvas par parādu piedziņu.

2011.gadā plānots turpināt katlu mājas Dainu ielā 4a rekonstrukcijas darbus - jumta renovāciju, fasādes remontu un apdari, katlu mājas izejas mezglas pārbūvi.

Paredzēts izbūvēt jaunu siltumtrases posmu no katlu mājas uz PII „Urdaviņa”.

2011.gadā karjerā „Kaparāmuri” plānots atjaunot grants, smilts un smilts-grants maisījuma sagatavošanu. Sagatavotais materiāls tiks izmantots Ikšķiles novada ceļu un ielu remontdarbiem.



Latvijas Republika  
Ikšķiles novada pašvaldība

---

Strēlnieku iela 10, Ikšķile, Ikšķiles nov., LV 5052, reģ.Nr.90000013714, tālr.65030202, fakss 65055457, e-pasts:dome@ikskile.lv

**LĒMUMS**  
Ikšķilē

2011. gada 22. jūnijā

Nr. 7

**9. Par Ikšķiles novada pašvaldības 2010. gada publiskā pārskata  
apstiprināšanu**

Pamatojoties uz likuma “ Par pašvaldībām” 21. panta pirmās daļas 2. punktu, 72.pantu,

**Dome**, atklāti balsojot ar „14” balsīm, „par”13- I. Trapiņš, J. Rudzītis, Z. Zēns, V. Špēlis, A. Stiliņš, V. Krinkele, Z. Bēķe, I. Viļums, J.G. Rubenis, Ģ. Baķis, I. Mežaraupe, I. Urtāne, D. Villeruša, “pret” nav , „ atturas” 1- E. Logins, nolemj:

Apstiprināt Ikšķiles novada pašvaldības 2010. gada publisko pārskatu saskaņā ar pielikumu.

Sēdes vadītājs

I. Trapiņš