

# IKŠĶILES NOVADA PAŠVALDĪBAS 2011.GADA PUBLISKAIS PĀRSKATS



Saturs	
<a href="#">Ievads.....</a>	<a href="#">1</a>
<a href="#">Ziņas par pašvaldību.....</a>	<a href="#">1</a>
<a href="#">Dome.....</a>	<a href="#">2</a>
<a href="#">Pašvaldības administrācija.....</a>	<a href="#">3</a>
<a href="#">Pašvaldības īpašumu raksturojums.....</a>	<a href="#">4</a>
<a href="#">Ikšķiles novada raksturojums.....</a>	<a href="#">5</a>
<a href="#">Iedzīvotāju raksturojums.....</a>	<a href="#">5</a>
<a href="#">Uzņēmējdarbība Ikšķiles novadā.....</a>	<a href="#">6</a>
<a href="#">Biedrības un nodibinājumi.....</a>	<a href="#">6</a>
<a href="#">Budžets.....</a>	<a href="#">6</a>

<u>Ikšķiles novada pašvaldības 2011. gada iepirkumi: .....</u>	<u>38</u>
<u>2011. gads pašvaldībā.....</u>	<u>39</u>
<u>Realizētie projekti.....</u>	<u>39</u>
<u>Komunikācija ar sabiedrību.....</u>	<u>40</u>
<u>Būvvalde .....</u>	<u>40</u>
<u>Sociālā palīdzība un sociālie pakalpojumi.....</u>	<u>43</u>
<u>Dienas centrs.....</u>	<u>43</u>
<u>Bāriņtiesa.....</u>	<u>44</u>
<u>Sēdēs pieņemti 44 lēmumi bāriņtiesas kompetences ietvaros.....</u>	<u>44</u>
<u>Izglītība.....</u>	<u>45</u>
<u>Kultūras un sporta pārvalde.....</u>	<u>47</u>
<u>Sabiedriskās kārtības nodrošināšana.....</u>	<u>58</u>
<u>Ikšķiles novada pašvaldības sabiedrība ar ierobežotu atbildību.....</u>	<u>59</u>
<u>„Ikšķiles māja”.....</u>	<u>59</u>
<u>Pielikumi .....</u>	<u>61</u>
<u>Pielikums Nr.1.Ikšķiles novada pašvaldības struktūras shēma .....</u>	<u>61</u>
<u>Pielikums Nr.2. Neatkarīgo revidentu ziņojums.....</u>	<u>61</u>
<u>Pielikums Nr.3. Domes lēmums par saimnieciskā gada pārskatu.....</u>	<u>62</u>

## Ievads



### Cienījamie Ikšķiles novada pašvaldības publiskā gada pārskata lasītāji!

Ikšķiles novada pašvaldības 2011.gada publiskais pārskats sagatavots ar mērķi sniegt vispusīgu un mērķtiecīgu informāciju par paveiktajiem darbiem, kā arī par plānotajām aktivitātēm novada izaugsmei.

Atskatoties uz 2011.gadā padarīto, varu secināt - mūsu novadam tas ir bijis samērā veiksmīgs. Kā vienu no svarīgākajiem darbiem vēlos pieminēt izveidoto Ikšķiles novada ilgtermiņa attīstības stratēģiju 2011-2030 un attīstības programmu 2011-2017, kā arī Ikšķiles novada teritorijas plānojumu 2011.-2023.gadam. Šie dokumenti norāda galvenās attīstības tendences uzņemdarbībā un citās jomās, kas ir svarīgs priekšnosacījums iedzīvotāju dzīves kvalitātes uzlabošanai.

Ikšķiles novadā vērojama laba demogrāfiskā situācija, kas uzliek pašvaldībai pienākumu domāt un organizēt, kā nodrošināt bērniem iespēju apmeklēt pirmsskolas izglītības iestādi. 2011.gadā pašvaldība iesāka Tīnūžu muižas kompleksa ēku rekonstrukcijas darbus, kurās 2012.gada septembrī plānots atvērt Tīnūžu pirmsskolas izglītības iestādi. Jāuzsver, ka līdz ar šo seno muižas kompleksa ēku renovāciju iegūsim ne tikai jauku bērnudārzu ar 64 vietām, bet arī sakārtotu valsts nozīmes arhitektūras pieminekli.

2011. gadā nodibinājām kapitālsabiedrību ar mērķi daudz efektīvāk īstenot pašvaldības funkcijas. Likvidētās pašvaldības aģentūras „Līvi” vietā tika izveidota Ikšķiles novada pašvaldības sabiedrība ar ierobežotu atbildību „Ikšķiles māja”, kas pārņēma pašvaldības aģentūra „Līvi”. Īsā laika periodā Ikšķiles novada pašvaldības SIA „Ikšķiles māja”

veiksmīgi realizējusi dažādus projektus. Piemēram, izmantojot to, ka Skolas ielas sakārtošanas projekta ietvaros pilsētas centrālajā daļā tika mainītas 80% komunikāciju- siltumtrašu renovācija, ūdens tīklu sakārtošana, ielu apgaismojuma izveide, veikta arī katlu mājas jumta un fasādes renovācija, kā arī ieejošo un izejošo siltumtrašu nomaiņa katlu mājā.

2011.gadā Ikšķiles novada pašvaldība īstenojusi nozīmīgus projektus, piemēram, Ikšķiles vidusskolas sporta stadiona izbūve, sakārtota Skolas iela, izveidotas autostāvietas pie Lupīnu ielas stadiona, kā arī pārvietota Sporta iela, lai atbrīvotu vietu stadiona teritorijai, atklāts kultūras mantojuma centrs „Tīnūžu muiža”, veikti sagatavošanas darbi projektam, kura mērķis ir sakārtot transporta plūsmu un uzlabot satiksmes drošību Ikšķiles vidusskolas priekšā.

Pēdējos gados arī Ikšķiles novadu skāra ekonomiskā krīze, tādējādi sociālā jomā galvenais uzdevums bija mazināt ekonomiskās krīzes ietekmi uz iedzīvotāju ienākumiem. Lai arī novadā bezdarba līmenis, salīdzinot ar vidējo bezdarba līmeni valstī 2011.gadā bija zems - apmēram 5 %. Patīkami, ka trūcīgo personu skaits 2011. gadā ir samazinājies.

Pašvaldība turpinās strādāt novada attīstības veicināšanai, iedzīvotāju labklājības un patīkamas vides nodrošināšanai ikvienam novada iedzīvotājam.

Domes priekšsēdētājs Indulis Trapiņš

## Ziņas par pašvaldību

Nosaukums - Ikšķiles novada pašvaldība  
Darbības veids - pašvaldības funkciju veikšana  
Reģ.nr. un datums - 90000013714, 1996.gada 20.februāris  
Adrese - Strēlnieku iela 10, Ikšķile, LV - 5052  
Domes priekšsēdētājs- Indulis Trapiņš no 2009.gada 1. jūlija  
Priekšsēdētāja vietnieks Jānis Rudzītis  
Izpilddirektors Guntars Kurmis  
Izpilddirektora vietnieks Valentīns Špēlis

### Ikšķiles novada pašvaldības attīstības prioritātes 2011.gadā:

- Eiropas Savienības finansējuma piesaistīšana pilsētas vides attīstībai;
- uzņēmējdarbības vides veicināšana, atbalsts mazajam un vidējam biznesam;
- iekšējo un ārējo investoru piesaiste;
- visu iepriekšējo atvieglojumu un sociālo pabalstu saglabāšana;
- izglītības iestāžu sistēmas pilnveidošana;
- publisko pakalpojumu pieejamības un kvalitātes uzlabošana.

### Ikšķiles novada teritorijas attīstības plānošanas dokumenti:

Ikšķiles novada attīstības programma 2011- 2017  
Ikšķiles novada ilgtermiņa attīstības stratēģija 2011- 2030

(Apstiprinātas ar Ikšķiles novada domes 2011.gada 22.jūnija lēmumu Nr.17 „Par Ikšķiles novada ilgtermiņa attīstības stratēģijas un attīstības programmas apstiprināšanu” )

Ikšķiles novada teritorijas plānojums 2011.-2023.gadam  
(Apstiprināts ar Ikšķiles novada pašvaldības domes 2011.gada 21.decembra sēdes lēmumu Nr.28 "Par Ikšķiles novada teritorijas plānojuma 2011.-2023.gadam apstiprināšanu")

### Pašvaldība ir kapitāla daļu turētāja:

Kapitālsabiedrības nosaukums	Summa ( Ls)	Līdzdalība (%)
Ikšķiles novada pašvaldības SIA „Ikšķiles māja”	164 929	100

SIA „Ogres rajona slimnīca”	189 302	12,150
SIA „Vidzemes ledus”	191 222	1,000

Likvidētās pašvaldības aģentūras „Līvi” vietā tika izveidota Ikšķiles novada pašvaldības sabiedrība ar ierobežotu atbildību „Ikšķiles māja”, kas pārņēma visas funkcijas, kuras līdz 2011. gada 31. jūlijam veica pašvaldības aģentūra „Līvi”, tas ir, daudzdzīvokļu māju apsaimniekošanu, siltuma ražošanu un ūdens un kanalizācijas apgādi Ikšķiles pilsētā, kā arī pašvaldības deleģēto funkciju - pilsētas labiekārtošanas darbus. Ikšķiles novada PSIA „Ikšķiles māja” kapitāldaļas 100% apmērā pieder Ikšķiles novada pašvaldībai, kura kapitālsabiedrības pamatkapitālā ieguldīja Kaparāmuru grantskarjeru „Ezeri” Ls 145 939 vērtībā un finansiālo ieguldījumu Ls 2000.

## Dome

2009. gada 6. jūnijā pašvaldību vēlēšanās Ikšķiles novada domē tika ievēlēti 15 deputāti: **Indulis Trapiņš, Jānis Rudzītis, Ingūna Bērziņa, Zane Bēķe, Ainārs Stiliņš, Zigurds Zēns, Valentīns Špēlis, Valda Krinkele, Iveta Mežaraupe, Ingūna Urtāne, Dagmāra Villeruša, Ģirts Baķis, Edgars Logins** (no 2010.gada), **Jānis Gunārs Rubenis, Ivars Viļums**.

Domes deputāti Ikšķiles novada domes priekšsēdētāja amatā ievēlēja- **Induli Trapiņu**, par Ikšķiles novada domes priekšsēdētāja vietnieku- **Jāni Rudzīti**.

Lai nodrošinātu savu darbību un sagatavotu jautājumus izskatīšanai domes sēdēs, dome izveidojusi četras pastāvīgās komitejas:

Finansu komiteja - komitejas priekšsēdētājs: **Indulis Trapiņš**, komitejas locekļi: **Jānis Rudzītis, Zigurds Zēns, Ainārs Stiliņš, Ingūna Bērziņa, Jānis Gunārs Rubenis, Iveta Mežaraupe**.

Tautsaimniecības komiteja - komitejas priekšsēdētājs: **Zigurds Zēns**, komitejas locekļi: **Indulis Trapiņš, Ainārs Stiliņš, Ivars Viļums, Valentīns Špēlis, Ģirts Baķis, Ingūna Urtāne**.

Sociālo jautājumu komiteja - komitejas priekšsēdētāja: **Valda Krinkele**, komitejas locekļi: **Zane Bēķe, Valentīns Špēlis, Jānis Rudzītis, Ģirts Baķis, Ingūna Urtāne**.

Izglītības, kultūras un sporta komiteja - komitejas priekšsēdētāja: **Ingūna Bērziņa**, komitejas locekļi: **Zane Bēķe, Valda Krinkele, Ivars Viļums, Dagmāra Villeruša, Edgars Logins**.

Domes darbs notiek sēdēs, pastāvīgo komiteju un komisiju sēdēs. Komiteju un komisiju sēdes notiek reizi mēnesī. Nepieciešamības gadījumā tiek sasauktas ārkārtas sēdes.

2011.gadā notika **13 domes sēdes**, no tām bija **1 ārkārtas sēde**. Gada laikā tika pieņemts **391 lēmums**.

Pašvaldībai nodoto funkciju pildīšanai dome no deputātiem un pašvaldības iedzīvotājiem izveidojusi komisijas:

Pašvaldības Ipašuma privatizācijas komisija. Komisijas priekšsēdētājs - **Indulis Trapiņš**, komisijas locekļi - **Sarmīte Augstkalna, Dace Kļaviņa**.

Nekustamā Ipašuma un kustamās mantas novērtēšanas un izsolu komisija

Komisijas priekšsēdētājs - **Indulis Trapiņš**, komisijas locekļi - **Sarmīte Augstkalna, Dace Kļaviņa, Velga Bokmeldere, Ruta Kalniņa, Jānis Veilands**.

Zemes komisija. Komisijas priekšsēdētāja - **Sarmīte Augstkalna**, komisijas locekļi - **Jānis Rudzītis, Anda Kauliņa, Dace Kļaviņa, Andris Augstkalns**.

Administratīvā komisija. Komisijas priekšsēdētāja - **Ināra Laganovska**, priekšsēdētājas vietiece, sekretāre - **Dzintra Švirkste**, komisijas locekle - **Valda Kurša**.

Iepirkumu komisija. Komisijas priekšsēdētājs - **Guntars Kurmis**, priekšsēdētāja vietnieks - **Jānis Rudzītis**, komisijas locekļi - **Jānis Rudzītis, Ināra Laganovska, Velga Bokmeldere, Maruta Viļuma, Jānis Pupčenoks**.

Dzīvokļu komisija. Komisijas priekšsēdētāja - **Dzintra Švirkste**, komisijas locekļi - **Dace Kļaviņa, Sarmīte Augstkalna**.

Apstādījumu saglabāšanas komisija. Komisijas priekšsēdētājs - **Valentīns Špēlis**, komisijas locekļi - **Juris Smirnovs, Jānis Lazdāns, Ināra Laganovska**.

Vēlēšanu komisija. Komisijas priekšsēdētāja - **Māra Niedra**, sekretāre - **Antra Ventiniece**, komisijas locekļi - **Inese Šembele, Sigita Ērenfrīda, Viola Ērenfrīda, Ilze Feldmane, Kristīne**

Saule, Renāte Trapīna-Jēce, Melānija Mālniece. Informatīvā izdevuma "Ikšķiles Vēstis" redakcionālā komisija. Komisijas priekšsēdētājs - Indulis Trapīnš, priekšsēdētāja vietnieks - Jānis Rudzītis, komisijas locekļi - Zane Bekke, Inga Sulca.

Uzņēmējdarbības veicināšanas komisija. Komisijas priekšsēdētājs - Nauris Zutis, komisijas locekļi - Ģirts Plakans, Valdis Kupčs, Aigars Taukulis, Jānis Jakubovs.

Kultūras un izglītības projektu finansēšanas konkursa vērtēšanas komisija. Komisijas priekšsēdētāja - Inguna Bērziņa, komisijas locekļi - Dzintra Čudare, Dace Mistre, Zane Bekke, Valda Krinkele, Dagmāra Villeruša, Evija Vizbule.

Tarifu komisija. Komisijas priekšsēdētāja - Guntars Kurmis, komisijas locekļi - Velga Bokmeldere, Inga Krupenkova.

Deklarētās dzīvesvietas ziņu anulēšanas un dzīvesvietas reģistrācijas komisija. Komisijas priekšsēdētāja - Ruta Kalniņa, komisijas locekļi - Dace Klaviņa, Ināra Laganovska.

Interesu izglītības un pieaugušo neformālās izglītības programmu licencēšanas komisija. Komisijas priekšsēdētājs - Jānis Rudzītis, komisijas locekļi - Māra Niedra, Valda Krinkele, Inguna Bērziņa, Līga Strauss.

Ikšķiles novada pedagoģiski medicīniskā komisija. Komisijas priekšsēdētāja - Māra Niedra, komisijas locekļi - Līga Volonte, Aija Celmiņa, Sandra Silinšmite.

Energoaudita un renovācijas iesniegumu atlases vērtēšanas komisija. Komisijas priekšsēdētājs - Guntars Kurmis, komisijas locekļi - Velga Bokmeldere, Indra Leja, Kaspars Grīnbergs, Jānis Pupčenoks.

## Pašvaldības administrācija

Ikšķiles novada pašvaldība sastāv no sešām struktūrvienībām:

Administratīvā nodrošinājuma nodaļa, Finanšu un grāmatvedības nodaļa, Attīstības nodaļa, Būvvalde, Tīnūžu pagasta pārvalde un Saimniecības nodaļa.

Ikšķiles novada pašvaldības padotībā ir desmit iestādes:

Dzimisarakstu nodaļa, Bāriņtiesa, Pašvaldības policija, Kultūras un sporta pārvalde, Ogres un Ikšķiles tūrisma attīstības aģentūra, Sociālais dienests, Dienas centrs, Pirmsskolas izglītības iestāde „Urdaviņa”, Ikšķiles vidusskola, Tīnūžu pamatskola.

Pašvaldības pārvaldes struktūru skatīt pielikumā Nr.1.

### Pašvaldības administrācija/darbinieki

Vidēji gadā pašvaldības administrācijā strādā 73 cilvēki, t.sk. 23 vīrieši un 49 sievietes.

Izglītība:

Iedalījums pa vecuma grupām:

2011.gadā tika apstiprināts Ikšķiles novada pašvaldības darbinieku novērtēšanas nolikums.

Lai uzlabotu darba kvalitāti, pašvaldības darbinieki attiecīgi savai specialitātei apmeklēja dažādus seminārus un kursus, kā arī piedalījās projektos. Eiropas Sociālais fonda projekts "Ogres, Lielvārdes, Ikšķiles un Ķeguma novadu pašvaldību darbinieku kapacitātes stiprināšana". Šī projekta ietvaros 2011.gadā notikušas nodarbības, kurās pašvaldības darbinieki apguva projektu prezentēšanas mākslu, lietišķo rakstu sagatavošanu, projektu alternatīvu un finanšu analīzi. Savukārt gada sākumā visu četru projekta partneru pašvaldību vadības pārstāvji, projektu vadītāji un speciālisti piedalījās divu dienu sadarbības veidošanas treniņā.

2011.gada maijā visi pašvaldību darbinieki piedalījās seminārā „Lietišķā etiķete” (lektore Aija Strautmane).

Pašvaldība piedalījās Eiropas Sociālais fonda projektā „Speciālistu piesaiste Ikšķiles novada pašvaldībā”. Projekta ietvaros Ikšķiles novada pašvaldībā ir piesaistīti divi speciālisti - būvinženieris, tādējādi nodrošinot kvalitāti, ilgtspējīgu un plānveida pašvaldības infrastruktūras attīstību Ikšķiles novadā, un - vecākais datortīklu administrators, tādējādi nodrošinot kvalitāti un efektīvu e-pārvaldes ieviešanu Ikšķiles novadā.

## Pašvaldības Īpašumu raksturojums

Pašvaldībai piekritīgā zeme- 65,1 ha (17,5%). Īpašumi - 307,5 ha (82,5 %) .

Kopā 373,6 ha

Teritorijas sadalījums novadā (ha):

Nr.p.k.	Teritorijas pēc to funkcijas	Kopā teritorija	Zemesgrāmatā reģistrētie (Īpašumi)	Pašvaldībai piekritīgā zeme
1.	Apbūves zeme	32,3	27,3	5,0
2.	Lauksaimniecības zeme	23,6	21,0	2,6
3.	Zeme satiksmes infrastruktūrai (ceļi, ielas)	165,0	124,0	41,0
4.	Mežu zeme	26,2	26,2	-
5.	Karjeru zeme	66,6	66,6	-
6.	Dabas pamatnes un rekreācijas nozīmes zeme	43,2	28,5	14,7
7.	Pārējā zeme	15,7	13,9	1,8
	<b>Kopā</b>	<b>372,6</b>	<b>307,5</b>	<b>65,1</b>

Teritorijas sadalījums novadā (ha):

## Ikšķiles novada raksturojums

- Ikšķiles novada teritorija: **130 km<sup>2</sup>**, tai skaitā 2,2 km<sup>2</sup> aizņem Ikšķiles pilsēta.
- Ikšķiles pilsēta atrodas Daugavas upes labajā krastā, 25 km no Rīgas, 7 km attālumā no Ogres.
- No transportģeogrāfiskā viedokļa Ikšķiles pilsēta atrodas starp galvaspilsētu Rīgu un Ogrī. Pilsētu šķērso divas svarīgas transporta maģistrāles: Rīgas- Daugavpils šoseja, Rīgas- Maskavas dzelzceļa līnija.
- Pagasta centrs ir Tīnūži, kas atrodas 6 km attālumā no Ikšķiles un 7 km attālumā no Ogres.
- Tīnūžu pagasts robežojas ar Ogres novadu, Ropažu novadu un Salaspils novadu, aptver Ikšķiles pilsētu un dienvidu daļā piekļaujas Daugavai.
- Daugava šķēr Ikšķiles novadu no Ķekavas un Ķeguma novada.



## Iedzīvotāju raksturojums

2011. gada beigās Ikšķiles novadā reģistrēti - 8847, t.sk. pilsētā -3981 (45%); pagastā - 4866 (55%); vīrieši 4247 (48%), sievietes 4600 (52 %).

Iedzīvotāju skaita pieaugums 2011.gadā - 97 (4,68%), anulētas ziņas par deklarēto dzīviesvietu - 41, dzīviesvietu citās pašvaldības deklarējuši 239; novada teritorijā mainījuši dzīviesvietu - 116.

Apdzīvotība: 68 cilvēki uz 1 km<sup>2</sup>.

2010.gada beigās Ikšķiles novadā bija deklarēti 8750, 2009. gadā deklarēts 8331, iedzīvotājs; 2008. gadā -8029 iedzīvotāji; 2007.gadā - 7467 iedzīvotāji.

Iedzīvotāju skaita palielināšanās dinamika:

Gadi	Iedzīvotāju skaits
2007	7467
2008	8029
2009	8331
2010	8750
2011	8847

Ikšķiles novada iedzīvotāju nacionālais sastāvs (uz 31.12.2011.):

2011.gadā Ikšķiles novada **Dzimtsarakstu nodaļā** sastādīti pavisam 196 civilstāvokļa aktu reģistri.

Reģistrēti 84 jaundzimušie, tai skaitā 47 zēni un 37 meitenes. Pirmie bērni dzimuši 31 māmiņai, otrie -40, trešie-9, ceturkie- 3 māmiņām un vienai māmiņai piedzimis piektais bērniņš. Atzīta paternitāte 32 bērniem. Populārākie vārdi - Markuss (3), Artūrs (3), Kristofers (2), Anna (2), Katrīne (2), Elīza (2). Kopumā ņemot, bērnu vārdi ir atšķirīgi, pamatā latviešu vārdi. Divi vārdi doti desmit bērniem.

2011.gadā Ikšķiles novadā reģistrēti 72 miršanas gadījumi. Miruši 38 vīrieši un 41 sieviete.

2011.gadā Ikšķiles novada Dzimtsarakstu nodaļā reģistrētas 40 laulības, tai skaitā Ikšķiles ev. luteriskā baznīcā reģistrētas 9 laulības. Pirmo reizi laulībā stājušies 26 vīrieši un 28 sievietes. Otro reizi laulību reģistrējuši 14 vīrieši un 12 sievietes.

Ikšķiles novada Dzimtsarakstu nodaļas dati:

Gads	Dzimšana	Miršana	Laulības/ t.sk. baznīcā
2011	84	72	40 /9
2010	79	84	19/ 5
2009	96	79	24/ 9
2008	79	75	39

Ikšķiles novada Dzimtsarakstu nodaļas dati:

## Uzņēmējdarbība Ikšķiles novadā

Pēc Lursoft datiem 2011.gada beigās Ikšķiles novadā ir reģistrēti 700 uzņēmumi (tai skaitā arī zemnieku saimniecība un individuālie uzņēmumi). 2011.gadā ir vislielākais jaunu uzņēmumu reģistrācijas skaits - 100 uzņēmumi, kas ir visaugstākais rādītājs, sākot no 1995.gada, bet likvidēto uzņēmumu skaits ir palicis iepriekšējā gada līmenī (16 uzņēmumi).

Ārvalstu tiešās investīcijas Ikšķiles novadā 2011.gada beigās sastādīja 209 382 latus, ieņemot 62 vietu no 119 pašvaldībām pēc ārvalstu tiešajām investīcijām. Lielākā daļa no investīcijām ir no Panamas Republikas un Lietuvas Republikas.

Ikšķiles novadā reģistrētajiem uzņēmumiem pēc NACE klasifikatora visbiežāk pārstāvētas ir šādas nozares: dzīvojamo un nedzīvojamo ēku būvniecība (41,20), ēku vispārējā būvniecība un inženiertehniskie darbi (45,21); darbība arhitektūras un projektēšanas sfērā un ar to saistīto tehnisko konsultāciju sniegšana (74,20); kravu transports ar automobiļiem (60,24); inženierdarbības un ar tām saistītās tehniskās konsultācijas

## Biedrības un nodibinājumi

Biedrību un nodibinājumu reģistrā 2011.gadā ir vērojams vislielākais reģistrēto organizāciju skaits, gada beigās sasniedzot jau 55 nevalstiskas organizācijas.

## Budžets

### Ienākumi

Ikšķiles novada pašvaldības 2011. gada kopējie budžeta ieņēmumi sastādīja Ls 6 085 240 un pieauguši par Ls 691242, tas ir, 12,8% salīdzinājumā ar 2010.gadu (ieņēmumi Ls 5 393 998), savukārt salīdzinājumā ar 2009. gadu (ieņēmumi Ls 9 467 897) samazinājušies par Ls 3 382 657, tas ir, par 35,7 %.

Tajā skaitā ieņēmumi no iedzīvotāju ienākuma nodokļa Ls 3 864 666, salīdzinoši par 5 % vairāk nekā 2010.gadā (Ls 3 684 293), bet 2009.gadā (Ls 3 196 942) par 21 % . Nekustamā īpašuma nodokļos ieņemti Ls 354 094, kas ir par Ls 95952 jeb 37 % vairāk nekā 2010.gadā (Ls 258142), savukārt salīdzinājumā ar 2009.gadu (Ls 165 060)- par 14,5% vairāk. Nenodokļu ieņēmumi 2011. gadā tika iekasēti Ls 59 668.

Atsevišķu kategoriju nodokļu ieņēmumi:

Otri lielākie ieņēmumi ir valsts budžeta transferti - Ls 1 636 306 jeb 26,9%, (kas attiecīgi 2010.gadā sastādīja Ls 1134734, bet 2009.gadā- Ls 835010) tajā skaitā valsts budžeta mērķdotācijas dažādiem uzturēšanas izdevumiem Ls 663 012, tajā skaitā Autocelļu fonda finansējums Ls 80 684, un finansējums dažādu ES struktūrfondu finansētajiem projektiem Ls 486 501, no kuriem lielākais 2011. gadā realizētais projekts bija „Skolas ielas sakārtošana Ikšķilē” . Kopumā šī rekonstrukcija izmaksāja Ls 1 273 634, no kuriem tieši 2011. gadā apgūtie līdzekļi Ls 1 104 348, tajā skaitā ES struktūrfondu finansējums Ls 466 484 un pašvaldības Ls 637 864.

Ieņēmumi par pašu sniegtajiem pakalpojumiem 2011. gadā ir Ls 157 561, kas ir par 8,2% mazāk nekā 2010.gadā (Ls 882 325), bet 2009.gadā (Ls 1 247 827) mazāk par Ls 1 090266 jeb 9,0%.

Ikšķiles novada pašvaldības budžeta ieņēmumi:

	2012.g. plāns	2011.g. izpilde	2011.g. plāns	2010.g. izpilde	2010.g. plāns
--	------------------	--------------------	------------------	--------------------	------------------



<b>Nodokļu ieņēmumi</b>	4 561 942	4229932	3 901 475	3 950 519	4 074 471
<b>Iedzīvotāju ienākuma nodoklis</b>	4 101 642	3864666	3 519 697	3 684 293	3 840 252
<b>IIN no iepriekšējā gada</b>	46737	41087	41 087	48 923	48 923
<b>IIN tekošajā gadā</b>	4054905	3823579	3 478 610	3 635 370	3 791 329
<b>Patentmaksas</b>					
<b>Īpašuma nodokļi</b>	450 300	354094	373 778	258 142	229 719
<b>Nekustamā īpašuma nodoklis</b>	450 300	354094	373 778	258 142	229 719
<b>NĪN par zemi</b>	300 290	227038	275 655	187 400	196 678
<b>NĪN par zemi tekošajā gadā</b>	223258	200909	216 075	167 836	157 848
<b>NĪN par zemi par iepriekšējo gadu</b>	77032	26129	59 580	19 564	38 830
<b>NĪN par ēkām un būvēm</b>	51277	43124	98 123	70 742	33 041
<b>NĪN par ēkām un būvēm tekošajā gadā</b>	36289	34039	70 170	67 014	20 234
<b>NĪN par ēkām un būvēm iepriekšējā gadā</b>	14988	9085	27 953	728 3	12 807
<b>NĪN mājokļiem</b>	98733	83932	0	0	
<b>NĪN mājokļiem tekošajā gadā</b>	82178	77896			
<b>NĪN mājokļiem parādi par iepriekšējo gadu</b>	16555	6037			
<b>Nodokļi par pakalpojumiem un precēm</b>	10 000	11171	000 8	084 8	4 500
<b>Dabas resursu nodoklis</b>	10000	11171	000 8	084 8	4 500
<b>DRN par dabas res. Ieguvi un vides piesārņošanu</b>	10000	11171	000 8	084 8	4 500
<b>Nenodokļu ieņēmumi</b>	117 915	59 668	219 580	37 818	23 600
<b>Ieņēm.no uzņēmējdarb. un īpašuma</b>	0 60	2947	000 3	143 7	10 000
<b>Procentu ieņēm. par depozītiem un kontu atlik.</b>	600	2947	000 3	143 7	10 000
<b>Valsts (pašvaldību) nodevas un kancelejas nod.</b>	6 290	7048	530 7	729 7	8 060
<b>Valsts nod., kas ieskaitāmas pašv. budžetā</b>	2 010	2242	710 2	802 2	2 690
<b>Valsts nod. par apliec. un citām f-jām bāriņtiesās</b>	1200	1459	700 1	732 1	2 000
<b>Valsts nod. par uzvārda, vārda un taut. maiņu</b>	10		0 1	1 0	4
<b>Valsts nod. par civilstāv. aktu reģistrēs., groziš.</b>	300	273	0 30	4 23	400
<b>Pārējās valsts nod., ko iemaksā pašv. Budžetā</b>	500	510	0 70	6 83	250
<b>Pašvaldību nodevas</b>	4 280	4806	820 4	926 4	5 370
<b>Nod. par pašv. domes izstr.dok. un kopiju</b>	200	203	0 30	5 31	500

<b>saņemš.</b>					
<b>Nod. par tirdzniecību publiskās vietās</b>	1000	1095	0 90	0 95	800
<b>Nod. par dzīvnieku turēšanu</b>			0 1	3	0 1
<b>Nod. par reklāmas, afišu, sludin.izvietoš.publ. vietās</b>	50	57	0 5	7 6	0 5
<b>Nod. par pašvaldības simbolikas izmantošanu</b>			0 5	5 2	
<b>Nod. par būvatļaujas saņemšanu</b>	3000	3375	500 3	556 3	4 000
<b>Pārējās nod., ko uzliek pašvaldība</b>	30	77	0 1	1 1	0 1
<b>Naudas sodi un sankcijas</b>	7 500	13131	000 6	003 7	4 500
<b>Naudas sodi, ko uzliek pašvaldības</b>	1500	2490	000 1	6 93	2 000
<b>Soda sanc.par vispār. nod.maksāš. Pārkāpumiem</b>	6000	10641	000 5	067 6	2 500
<b>Pārējie nenodokļu ieņēmumi</b>	3 525	4275	030 3	15 921	1 040
<b>Nenod. ieņ. un ieņ. no zaudēj. atlīdz. un kompens.</b>	5 2	25	0 3	1 2	20
<b>Ieņ. no ūdenst. un zvejas ties.nomas rūpniec.izm.</b>	25	25	0 1	7	
<b>Ieņ. no ūdenst. un zvejas ties.nomas nerūpniec.izm.</b>			0 2	4 1	0 2
<b>Dažādi nenodokļu ieņēmumi</b>	3 500	4250	000 3	15 900	1 020
<b>Ieņ. no neapbūvēta zemesgabala privatizāc.</b>					0 2
<b>Maksājumi par konkursa vai izsoles nolikumu</b>	3000	3552			
<b>Pārējie dažādi nenod. ieņ., kas nav klasificēti</b>	500	698	000 3	15 900	1 000
<b>Ieņ. no valsts (pašv.) īpaš. pārdoš. un nod. maks. parāda</b>	100 000	32268	200 020	2 2	-
<b>Ieņ. no zemes, meža īpaš. pārdoš.</b>	100 000	32268	200 000		
<b>Ieņēmumi no zemes īpašuma pārdošanas</b>	100000	32268	200 000	1	
<b>Ieņ. no valsts (pašv.) īpaš. pārdoš. un nod. pamatpar. kapit</b>			0 2	1 2	
<b>TRANSFERTI</b>	841 484	1 636 306	1 767 990	1 252 061	1 150 706
<b>Valsts budžeta transferti</b>	731 484	1343855	1 476 694	1 134 734	1 051 811
<b>Pašv. budž. saņ.uztur. izd. transf. no valsts budž.</b>	731 484	772474	754 039	777 331	835 902
<b>Pašv. budžetā saņemtā valsts budž. dotācija</b>	X	11286	16 266	31 481	12 294

<b>Pašv. budžetā saņemtā valsts budž. mērķdotācija</b>	510 062	663012	715 493	660 850	668 850
<b>Valsts budž. iest. uzturēš. izd. tarnsf. pašv. ES proj. īstenoš.</b>	221 422	21626	880 6	84 000	84 000
<b>Pārējie pašv. budž. saņ. valsts budž. uzturēš. izd. transf.</b>		76550	15 400	000 1	70 758
<b>Pašv. budž. saņ. kapit. izd. transf. un mērķd. no valsts budž.</b>	-	4196	629 3	152 148	-
<b>Kap. izd. transf. VB iest. pašv. ār. fin. pal. proj. īstenoš.</b>				117 148	
<b>Pārējie valsts budž. Kapit. Izd. transferti pašvaldībām</b>		4196	629 3	35 000	
<b>Pašv. budž. saņ. kap. izd. transf. ES sturktf. proj. īstenoš.</b>	-	486501	638 342	136 115	146 768
<b>Ieņ. par ES finans. proj. īstenoš. pašv. budž.</b>	-	472190	638 342	135 220	144 420
<b>Uzturēš. izd. par ES proj. Finansēš. Daļu pašv. Budž.</b>	x	113169	61 474	106 806	89 706
<b>Kapit. izd. par ES proj. Finansēš. Daļu pašv. Budž.</b>	x	359020	576 868	28 414	54 714
<b>Ieņ. par valst budž. līdzdal. ES finans. proj. īstenoš. pašv.</b>	-	14312	-	4 89	2 348
<b>Uzturēš. izd. par valsts līdzd. ES proj. fin. daļu pašv.</b>	x	14312		4 89	2 348
<b>Kapit. izd. par valsts līdzd. ES proj. fin. daļu pašv.</b>	x				
<b>Pašv. Spec. Budž. Saņ. valsts budž. Transf. un mērķdot.</b>	X	80684	80 684	69 141	69 141
<b>Mērķdotācijas pašvaldību autoceļu (ielu) fondiem</b>	X	80684	80 684	69 141	69 141
<b>Pašvaldību budžetu transferti</b>	110 000	292451	291 296	117 326	98 895
<b>Ieņēm. no spec. budžeta uz pamatbudžetu</b>		181296	181 296		
<b>Ieņēm. pašv. budž. no citām pašvaldībām</b>	110 000	111155	110 000	117 326	98 895
<b>Ieņēmumi izglītības f-ju nodrošināšanai</b>	X	110480	110 000	113 431	95 000
<b>Ieņēmumi kult. f-ju nodrošināšanai</b>	x	630			
<b>Pārējie ieņēmumi no citām pašvaldībām</b>	x	45		895 3	3 895
<b>Budžeta iestāžu ieņēmumi</b>	169 370	157561	128 089	153 601	113 738

<b>Ieņ.no budž. iestāzu sniegtajiem maksas pak. u.c. ieņēm.</b>	169 370	156952	128 089	119 169	92 298
<b>Proc. ieņ. par maksas pak., u.c. pašu ieņ. no ieguld. depoz.</b>				16 308	
<b>Maksa par izglītības pakalpojumiem</b>	68 500	68528	68 500	55 359	55 200
<b>Ieņēmumi no vecāku maksām</b>	68500	68528	68 500	55 359	55 200
<b>Ieņ.par dokumentu izsniegš. un kancelejas pak.</b>				0	2
<b>Ieņēmumi par nomu, īri</b>	26 800	27497	18 700	21 317	16 930
<b>Ieņēmumi par telpu nomu</b>	20000	20728	15 500	17 816	15 000
<b>ieņēmumi par zemes nomu</b>	6800	6770	200	3	1 930
<b>Ieņ. par pārējiem budž. iestāžu maksas pakalp.</b>	74 070	60926	40 889	26 164	20 168
<b>Ieņēmumi par biļešu realizāciju</b>	8000	7495	24 150	236	1
<b>Ieņ. par dzīvokli un komun. pakalp.</b>		975	0	60	346
<b>Ieņēmumi par projekta īstenošanu</b>				0	50
<b>Citi ieņ. Par maksas pakalpojumiem</b>	66070	52455	16 139	23 082	18 397
<b>Pārējie neklasificētie budž. iestāžu ieņ. un maksas pak.</b>	-	610	-	34 432	21 440
<b>Citi iepriekš neklasif. ieņ. un maksas pakalp.</b>		610		34 432	21 440
<b>Ziedojumi un dāvinājumi</b>		1773	300	1	
<b>Pašvaldības ieņēmumi kopā:</b>	<b>5 690 711</b>	<b>6 083 467</b>	<b>6 018 907</b>	<b>5 395 298</b>	<b>5 362 515</b>

Budžeta ieņēmumi atsevišķās kategorijās:

### Izdevumi

Iekšķīles novada pašvaldības kopējie izdevumi 2011. gadā bija Ls 7 258 554, kas ir par 5,0 % mazāk nekā 2010.gadā (Ls 8545576) un par 3,0 % mazāk nekā 2009.gadā (Ls 8389527).

Izdevumi atbilstoši funkcionālajām kategorijām:

Naudas līdzekļu atlikums uz 2011. gada sākumu bija Ls 1 245 968.

Lielākie ieguldījumi 2011. gadā bija par pamatkapitāla veidošanu Ls 2 683 704 jeb 37% no kopējiem izdevumiem. Lielākie projekti bija jau pieminētā Skolas ielas sakārtošana, tika veikta Ikšķiles vidusskolas stadiona rekonstrukcija Ls 733 991 apmērā un uzsākta bijušās Tīnūžu sākumskolas ēkas rekonstrukcija par pirmsskolas izglītības iestādi, ieguldot Ls 448 938.

Pašvaldības darbinieku atlīdzībai izlietoti Ls 1 998 789, pašvaldības uzturēšanas izdevumi par precēm un pakalpojumiem sastāda Ls 1 124 050. Sociālajos pabalstos un pārējā sociālajā palīdzībā 2011. gadā izlietoti Ls 185 952, subsīdijās un dotācijās Ikšķiles novada pašvaldības aģentūrai „Līvi” un otrajā pusgadā PSIA „Ikšķiles māja”, un Ogres un Ikšķiles pašvaldību aģentūrai „Ogres un Ikšķiles tūrisma informācijas centrs” - Ls 569 048. Uzturēšanas izdevumu transfertiem izlietoti Ls 626 159, tajā skaitā iemaksāts pašvaldību finanšu izlīdzināšanas fondā Ls 426 542 un citām pašvaldībām par izglītības pakalpojumiem Ls 199 617.

Izdevumi pa iestādēm, struktūrvienībām:

	2012.g. plāns	2011.g. izpilde	2010.g. izpilde
<b>Administratīvā nodrošinājuma nodaļa</b>	1249601	1128858	1082061
<b>Finanšu un grāmatvedības nodaļa</b>	251548	233081	159031
<b>Attīstības nodaļa</b>	98830	54481	0
<b>Tīnūžu pagasta pārvalde</b>	23288	18334	10769
<b>Dzimtsarakstu nodaļa</b>	5437	4331	4551
<b>Pāšvaldības policija</b>	64559	68233	49628
<b>Bāriņtiesa</b>	12515	10205	7925
<b>Būvvalde</b>	90375	73548	57490
<b>Saimniecības nodaļa</b>	1715934	2232076	2032170
<b>t.sk. Labiekārtošanas daļa</b>	373331	355856	352165
<b>Ielu apgaismošana</b>	63650	0	0
<b>Kultūras un sporta pārvalde</b>	151805	132698	177644
<b>Ikšķiles Tautas nams</b>	54546	55161	0
<b>Tīnūžu Tautas nams</b>	30227	23810	0

<b>Kultūras mantojuma centrs "Tinūžu muiža"</b>	30059	36284	3248
<b>Sporta daļa</b>	53143	29646	22551
<b>Ikšķiles novada Centrālā bibliotēka</b>	71490	57341	40969
<b>Tinūžu bibliotēka</b>	18188	15859	10647
<b>PII "Urdaviņa"</b>	640303	640926	602539
<b>PII "Urdaviņa" filiāle Tinūžos</b>	100042	0	0
<b>Ikšķiles vidusskola</b>	667159	784430	698550
<b>Tinūžu pamatskola</b>	232980	259767	222344
<b>Proj. Pedagogu konkurētspējas veicināšana</b>	16 198	26641	25 602
<b>Tinūžu pamatskolas projekti</b>	4 762	8720	0
<b>Sociālais dienests</b>	143968	131853	130539
<b>Dienas centrs</b>	28728	19232	5347
<b>Projekts Mobilā brigāde</b>	57078	32001	0
<b>Proj. Apmāc. darba iemaņu iegūšanai</b>	0	62 498	56 633
<b>Algotie pagaidu sab. darbi</b>	12 410	0	0
<b>Autoceļu fonds</b>	91 195	50463	125 393
<b>ES Projekti ielu rekonstrukcijai, izbūvei</b>	370 000	1 118 548	0
<b>Dabas resursu nodoklis</b>	17 177	8500	30 213
<b>Pašvaldības izdevumi kopā:</b>	<b>6 367 195</b>	<b>7 285 524</b>	<b>5 555 844</b>

Ikšķiles novadā nav novērojama iedzīvotāju skaita samazināšanās, bet gan neliels pieaugums, kas saistīts ar novada atrašanos tuvu galvaspilsētai Rīgai. Bezdarba līmenis Ikšķiles novadā, salīdzinot ar vidējo bezdarba līmeni valstī, ir zems - apmēram 5%, kas labvēlīgi ietekmē pašvaldības finansiālo stāvokli.

Pārskata gadā pašvaldība noteiktajos termiņos bez kavējumiem ir veikusi aizņēmumu no Valsts kases atmaksu Ls 70 984 apmērā un aizņēmumu procentu maksājumus Ls 70 852 apmērā.

Lai samazinātu finanšu riskus, tika veikts aktīvs darbs ar debitoriem un debitoru parādu piedziņu. Pārskata gadā ierosinātas 172 administratīvās lietas par nekustamā īpašuma nodokļa parādu piedziņu, 91 lieta nodota zvērinātiem tiesu izpildītājiem parādu piedziņai, un ierosinātas 20 maksātnespējas. Pašvaldības kreditoru parādu termiņi nepārsniedz 14 dienas. Galvenie finanšu riski, kas var ietekmēt pašvaldības finansiālo stāvokli, ir procentu likmju risks un kredītrisks. Lai samazinātu kredītrisku, nedrošajiem parādiem tiek veidoti uzkrājumi.



Budžeta kopsvilkums:

	2012. g. plāns	2011. g. Izpilde	2010. g. izpilde
<b>IEŅĒMUMI KOPĀ</b>	<b>5 690 711</b>	<b>6 085 240</b>	<b>5 393 998</b>
<b>NODOKĻU IEŅĒMUMI</b>	<b>4 561 942</b>	<b>4 229 932</b>	<b>3 950 519</b>
Iedzīvotāju ienākuma nodoklis	4 101 642	3 864 666	3 684 293
Nekustamā īpašuma nodoklis	450 300	354 094	258 142
Dabas resursu nodoklis	10 000	11 171	8 084
<b>NENODOKĻU IEŅĒMUMI</b>	<b>117 915</b>	<b>59 668</b>	<b>37 818</b>
Ieņēmumi no uzņēmējdarbības un īpašuma	600	2 947	7 143
Procentu ieņēmumi par depozītiem un kontu atlikumiem	600	2 947	7 143
Pašvaldību nodevas un kancelejas nodevas	6 290	7 048	7 729
<b>NAUDAS SODI UN SANKCIJAS</b>	<b>7 500</b>	<b>13 131</b>	<b>7 003</b>
<b>PĀRĒJIE NENODOKĻU IEŅĒMUMI</b>	<b>3 525</b>	<b>4 275</b>	<b>15 921</b>
IEŅ. NO PAŠV. ĪPAŠ. PĀRD. UN NO NOD. PAMATPAR. KAPITALIZĀC.	100 000	32 268	22
<b>VALSTS BUDŽETA TRANSFERTI</b>	<b>731 484</b>	<b>1 343 855</b>	<b>1 134 734</b>
<b>PAŠVALDĪBU BUDŽETA TRANSFERTI</b>	<b>110 000</b>	<b>292 451</b>	<b>117 326</b>
<b>BUDŽETA IESTĀŽU IEŅĒMUMI</b>	<b>169 370</b>	<b>157 561</b>	<b>153 601</b>
Ziedojumi un dāvinājumi	0	1 773	0
Izdevumi atbilstoši funkcionālajām kategorijām	6 296 211	7 258 554	5 560 974
Vispārējie valdības dienesti	1 557 720	1 380 114	1 185 428
Sabiedriskā kārtība un drošība	77 074	78 438	57 554
Ekonomiskā darbība	551 570	1 242 558	182 883
Vides aizsardzība	17 177	8 500	30 213
Pašvaldības teritoriju un mājokļu apsaimniekošana	1 779 584	2 232 076	2 032 170
Atpūta, kultūra un reliģija	409 458	350 800	255 058
Izglītība	1 661 444	1 720 484	1 625 149
Sociālā aizsardzība	242 184	245 584	192 519
Izdevumi atbilstoši ekonomiskajām kategorijām	6 296 211	7 258 555	5 560 974
Atlīdzība	2 066 764	1 998 789	1 628 187
Preces un pakalpojumi	1 342 015	1 124 051	1 076 780
Komandējumi un dienesta braucieni	6 100	999	293
Pakalpojumi	875 237	692 798	743 794
Krāj., mater., energores.,preces, bir. preces, invent., kuru neuzsk. kodā 5000	341 828	321 149	320 758
Izdevumi periodikas iegādei	3 450	3 789	3 497
Budžeta iestāžu nodokļu maksājumi	17 000	14 080	8 438
Pak.kurus budž.iest.apm.not.f-ju ietv.,kas nav iest.adm.izd.	98 400	91 236	0

<b>Procentu izdevumi</b>	66 120	70 852	78 484
<b>Subsīdijas un dotācijas</b>	577 225	569 048	587 625
<b>Sociālie pabalsti</b>	139 070	185 952	205 883
<b>Uzturēšanas izdevumu transferti</b>	655 284	626 159	663 999
<b>Pamatkapitāla veidošana</b>	1 449 733	2 683 704	1 320 016
<b>Ieņēmumu pārsniegums (+) vai deficīts(-)</b>	-605 500	-1 173 314	-166 976
<b>Finansēšana</b>	605 500	1 173 314	166 976
<b>Naudas līdzekļi un noguldījumi</b>	402 229	1 246 298	237 960
<b>Naudas līdzekļu atlikums gada sākumā</b>	413	330	778
<b>Pieprasījumu noguldījumu atlikums gada sākumā</b>	401 816	1 245 968	237 182
<b>Aizņēmumi</b>	<b>-70 984</b>	<b>-70 984</b>	<b>-70 984</b>
<b>Aizņēmumu atmaksa</b>	-70 984	-70 984	-70 984
<b>Līdzdal. Radniec. Uzņēm. Kapitālā, kas nav akcijas</b>		<b>-2 000</b>	
<b>Aizņēmums no Valsts kases</b>	274 255		

### Ikšķiles novada pašvaldības 2011.gada iepirkumi:

Nr.	Iepirkuma priekšmets	Lēmums
1.	18.01.2011. ATKLĀTS KONKURSS Pirmsskolas izglītības iestādes un administratīvās ēkas rekonstrukcija un teritorijas labiekārtojums "Tnūžu sākumskolā" saskaņā ar tehnisko projektu	07.03.2011. Pieņemts lēmums par līguma slēgšanu ar SIA „Orions celtniecības kompānija”, līgumcena - 607 692,67 Ls
2.	31.01.2011. Datortehnikas un programmatūras iegāde Ikšķiles novada pašvaldībai	15.02.2011. Pieņemts lēmums par līguma slēgšanu ar SIA „ATEA”, līgumcena - 3066,11 Ls
3.	09.02.2011. Velocelīna izbūve Rīgas ielā, Ikšķiles novadā, 170 m posmā no Ogres pilsētas robežas	29.03.2011. Pieņemts lēmums par līguma slēgšanu ar SIA „Ceļdaris”, līgumcena - 39 255,67 Ls
4.	01.03.2011. ESF līdzfinansētā projekta „Ikšķiles novada Dienas centra Mobilā brigāde” vadītāja, finanšu vadītāja un grāmatveža pakalpojumi	15.03.2011. Pieņemts lēmums par līguma slēgšanu ar: - iepirkuma 1.daļai - Ditu Lūku, līgumcena 7200,00 Ls; - iepirkuma 2.daļai - Lūciju Medvedsku, līgumcena 2978,16 Ls; - iepirkuma 3.daļai - Aiju Slucku, līgumcena 2978,16 Ls.
5.	09.03.2011. ATKLĀTS KONKURSS Pārtikas produktu piegāde pirmsskolas izglītības iestādei „Urdaviņa”	20.05.2011. Pieņemts lēmums par līguma slēgšanu ar: - iepirkuma 1.daļai - Piensaimnieku kooperatīvo sabiedrību „Straupe”, līgumcena 22 589,90 Ls; - iepirkuma 2.daļai - SIA „Rēzeknes gaļas kombināts”, līgumcena 16 858,50 Ls; - iepirkuma 3.-7.daļai - nav; - iepirkuma 8.daļai - SIA „Futuros Food”, līgumcena 1580,10 Ls; - iepirkuma 9.daļai - A/S „Roga-Agro”, līgumcena 6739,57 Ls; - iepirkuma 10.daļai - A/S „Roga-Agro”, līgumcena 3043,08 Ls; - iepirkuma 11.daļai - SIA „VSL Pārtikas grupa”, līgumcena 1540,00 Ls;

		- iepirkuma 12.daļai - SIA „Futuros Food” , līgumcena 6389,51 Ls; - iepirkuma 13.daļai - SIA „Futuros Food” , līgumcena 901,79 Ls; - iepirkuma 14.daļai - SIA „Futuros Food” , līgumcena 118,00 Ls; - iepirkuma 15.daļai - SIA „Futuros Food” , līgumcena 2241,40 Ls.
6.	25.03.2011. Ikšķiles novada pašvaldības informatīvā izdevuma „Ikšķiles Vēstis” maketēšana, iespiešana un piegāde	08.04.2011. Pieņemts lēmums par līguma slēgšanu ar SIA „Talsu tipogrāfija” , līgumcena - 4128 Ls
7.	27.04.2011. 8. <sup>1</sup> PANTA DESMITĀ DAĻA Skolēnu autobusa aprīkošana ar papildus sēdvietām	16.05.2011. Pieņemts lēmums par līguma slēgšanu ar SIA „Domenikss” , līgumcena - 5510 Ls
8.	27.04.2011. 8. <sup>1</sup> PANTA DESMITĀ DAĻA Skolas ielas rekonstrukcijas darbu būvuzraudzība	28.04.2011. Pieņemts lēmums par līguma slēgšanu ar Jāni Jansonu, līgumcena - 7200 Ls
9.	09.05.2011. Mikroautobusa noma Mobilās brigādes vajadzībām	23.05.2011. Pieņemts lēmums par līguma slēgšanu ar SIA „JR Enterprises” , līgumcena - 4918,04 Ls
10.	27.04.2011. Degvielas iegāde Mobilās brigādes vajadzībām	07.06.2011. Pieņemts lēmums par līguma slēgšanu ar SIA „LUKoil Balija R” , līgumcena - 0,699 Ls/l
11.	31.05.2011. ATKLĀTS KONKURSS Degvielas iegāde un pārējie pakalpojumi Ikšķiles novada pašvaldības vajadzībām”	11.07.2011. Pieņemts lēmums par vispārīgās vienošanās slēgšanu ar SIA „Statoil Latvija” , maksimālā līgumcena - 87887,99 Ls
12.	31.05.2011. SARUNU PROCEDŪRA Pārtikas produktu piegāde pirmsskolas izglītības iestādei „Urdaviņa”	17.06.2011. Pieņemts lēmums par līguma slēgšanu ar: - iepirkuma 4.daļai - A/S „Premia FFL” , līgumcena - 2087,00 Ls; - iepirkuma 5.daļai - SIA „Lietas MD” , līgumcena - 9401,80 Ls; - iepirkuma 6.daļai - SIA „Lietas MD” , līgumcena - 9674,80 Ls; - iepirkuma 7.daļai - SIA „Lietas MD” , līgumcena - 105,00 Ls.
13.	01.06.2011. Svaigi atdzesētas putnu gaļas piegāde pirmsskolas izglītības iestādei „Urdaviņa”	15.06.2011. Pieņemts lēmums par līguma slēgšanu ar SIA „Valks” , līgumcena - 3425 Ls
14.	01.06.2011. Olu piegāde pirmsskolas izglītības iestādei „Urdaviņa”	15.06.2011. Pieņemts lēmums par līguma slēgšanu ar SIA „Sanitex Baltic Distribution” , līgumcena - 920 Ls
15.	20.06.2011. Autostāvlaukuma izbūve pie Ikšķiles dzelzceļa stacijas saskaņā ar tehnisko projektu	11.07.2011. Pieņemts lēmums par līguma slēgšanu ar SIA „Ceļdaris” , līgumcena - 54 204,06 Ls
16.	21.06.2011. Parka ielas vienkāršotā renovācija Ikšķilē	11.07.2011. Pieņemts lēmums par līguma slēgšanu ar SIA „Ceļdaris” , līgumcena - 43 155,93 Ls
17.	01.07.2011. Vitrīnu, stendu un aprīkojuma piegāde un uzstādīšana Kultūras mantojuma centrā „Tīnūžu muiža”	14.07.2011. Pieņemts lēmums par līguma slēgšanu ar SIA „Decorus” , līgumcena - 16 490,00 Ls

# 2011.gads pašvaldībā

## Realizētie projekti



2011.gadā Ikšķiles novada pašvaldība aktīvi turpināja sadarbību gan ar starptautiskām institūcijām, organizācijām un sadraudzības partneriem, ieviešot dažādus pārrobežu un sadarbības projektus, gan Eiropas Savienības struktūrfondu un Kohēzijas fonda, kā arī citu Eiropas Savienības fondu starpniekinstitūcijām Latvijā, lai piesaistītu pēc iespējas lielāku finansējumu dažādu investīciju un sociālo projektu realizācijai.

2011. gadā Ikšķiles novada pašvaldībā tika pabeigti 6 Eiropas Savienības un citu fondu

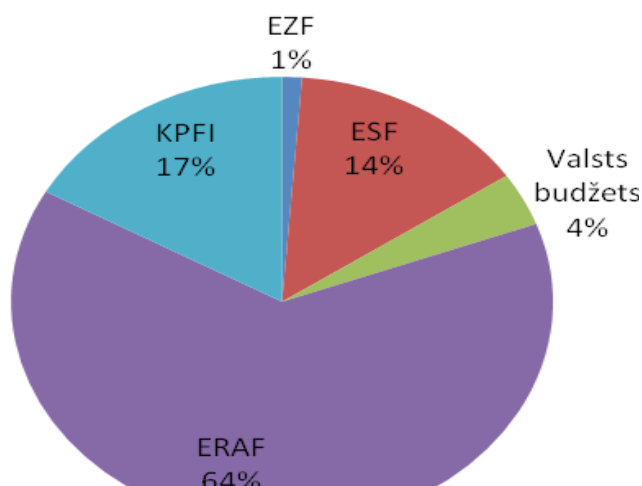
līdzfinansēti projekti par kopējo summu Ls 996 510, no kuriem lielākie projekti:

- Pilsētas 800 gadu parka labiekārtošana, projekta kopējās izmaksas - 45 272,15 Ls;
- Dārza kamīna un nojumes izbūve, projekta kopējās izmaksas - 5 137,74 Ls;
- Ikšķiles novada pašvaldības attīstības plānošanas kapacitātes paaugstināšana, projekta kopējās izmaksas - 6 411,12 Ls;
- Skolēnu autobusa piegāde Ikšķiles novada pašvaldībai, projekta kopējās izmaksas - 134 200 Ls;
- Skolas ielas sakārtošana Ikšķilē, projekta kopējās izmaksas - 786 989,72 Ls;
- Speciālistu piesaiste Ikšķiles novada pašvaldībā, projekta kopējās izmaksas - 18 500 Ls.



Kopumā 2011.gadā realizācijā bija 9 dažādi projekti ar kopējo summu 1 356 269 Ls, no kuriem 909 725 Ls ir publiskais finansējums (t.i. Eiropas Savienības un citu fondu).

## Piesaistītā finansējuma sadalījums pēc fondiem



2011.gadā tiek uzskaitīti (noslēgti līgumi par projektu realizāciju) arī sekojoši projekti:

Energoefektivitātes paaugstināšana Ikšķiles pirmsskolas izglītības iestādē „Urdaviņa” un pašvaldības administratīvajā ēkā. Projekta mērķis ir samazināt oglekļa dioksīda emisiju Ikšķiles pirmsskolas izglītības iestādē „Urdaviņa” un administratīvajā ēkā, samazinot siltumenerģijas patēriņu un paaugstinot ēkas energoefektivitāti.

- Ikšķiles novada Dienas centra Mobilā brigāde. Projekta ietvaros tiek sniegts jauns sociālais pakalpojums - mobilā brigāde un ir paplašināti

Dienas centra pakalpojumi, nodrošinot iespēju novada iedzīvotājiem saņemt kvalitatīvus sociālās/veselības aprūpes pakalpojumus pēc vienas pieturas aģentūras principa gan dzīvesvietā, gan Dienas centra telpās.

- Ogres novada pašvaldības projekts Ogres, Lielvārdes, Ikšķiles un Ķeguma novadu pašvaldību darbinieku kapacitātes stiprināšana. Projektā paredzēts paaugstināt pašvaldību projektu vadītāju un speciālistu kapacitāti projektu plānošanas, alternatīvu, lietderības,

ieguvumu analīzes jomās un projektu prezentēšanā; izstrādāt vienotu projektu darba organizācijas shēmu un izveidot aprakstus tāš ieviešanai un nodrošināšanai pašvaldībās; veicināt kopīgu projektu izstrādi un ieviešanu kaimiņu pašvaldībās; sagatavot speciālistus projektu darba organizācijas nodrošināšanai pagastos; paaugstināt starptautisko projektu ieviešanas kapacitāti pašvaldībās.

Pašvaldības īstenojamie prioritārie projekti līdz 2020. gadam:

N.p.k	Projekta ideja	Plānotais finansējuma apjoms (Ls)
1.	Ikšķiles pilsētas satiksmes organizācija	750 000
2.	Ikšķiles pilsētas ielu rekonstrukcija- Papelu, Ozolu iela	1 500 000
3.	Dienas centra paplašināšana	260 000
4.	Ikšķiles ūdenssaimniecības attīstība II kārtā	2 000 000
5.	Aktu zāles piebūve Tīnūžu pamatskolai	300 000
6.	Sporta infrastruktūras pilnveidošana Tīnūžu pamatskolā. Sporta laukuma, skrejceļu, seguma uzklāšana basketbola laukumam	100 000
7.	Zilokalnu sporta kompleksa attīstība. Distanču slēpošanas trašu attīstība (sadarbībā ar Ogres novada pašvaldību). Parka pielāgošana rekreācijai visos gadalaikos- velomaršruti, takas pastaigām un zirgu izjādēm	500 000
8.	Lupīnu ielas stadiona- sporta kompleksa izveide	2 000 000
9.	Pašvaldības ēku siltināšana- Tīnūžu pamatskola	300 000
10.	Pašvaldības ēku siltināšana- administratīvās ēkas Peldu ielā 2	300 000
11.	Pašvaldības ēku siltināšana- kultūrvēsturiskā mantojuma centra „Tīnūžu muiža”	70 000
12.	Ikšķiles pilsētas ielu rekonstrukcija - Sūniņu, Daugavas prosp., Melioratoru iela	900 000
13.	Jauns bērnu dārzs Ikšķiles pilsētā	550 000
14.	Ikšķiles pilsētas ielu- Birzes, Priežu, Miera, Īsā, Lejas, Ganu, Nelķu, Mūrkroga, Ziedu ielas, Vecā šoseja, Rīgas iela no Ozolu ielas līdz Upes ielai	5 000 000
15.	Pilsētas tirgus laukuma izveide	300 000
16.	Ikšķiles pilsētas estrādes rekonstrukcija	400 000
17.	Laivu piestātnes izbūve Zemturu ielas galā- pie Daugavas	100 000

Plānotie finansējuma avoti: ES fondi, valsts un pašvaldības līdzfinansējums.

## Komunikācija ar sabiedrību

2011.gadā Ikšķiles novada pašvaldība turpināja informēt novada iedzīvotājus par domes pieņemtajiem lēmumiem, realizētajiem projektiem, iecerēm, kā arī par dažādām citām aktivitātēm novadā.

Iedzīvotājiem ir nodrošināta plaša informācijas avotu izvēle, jo par aktualitātēm novadā viņi var uzzināt informatīvajā izdevumā „Ikšķiles Vēstis”, pašvaldības mājas lapā [www.ikskile.lv](http://www.ikskile.lv), laikrakstā „Ogres Vēstis Visiem”, portālos „Ogrenet”, „Ogres fakti”, kā arī reģionālajā Ogres TV, kuras sižeti tiek raidīti arī valsts televīzijā.

Pārskata gadā pašvaldība turpināja izdot un nogādāt iedzīvotājiem bezmaksas ikmēneša informatīvo izdevumu „Ikšķiles Vēstis”, kura apjoms ir 8 lappuses. 2011.gadā tika izdoti 12 numuri ar tirāžu 3 3000 eksemplāri.

Ikšķiles novada mājas lapā [www.ikskile.lv](http://www.ikskile.lv) regulāri tiek ievietota un atjaunota iedzīvotājiem saistošā informācija gan par notiekošo novadā, gan arī kaimiņu novados un Latvijā. Mājas lapā ir izveidota sadaļa „Rakstiet mums”, kurā jebkurš iedzīvotājs var iesūtīt jautājumus,



priekšlikumus, ierosinājumus, sūdzības un atzinības par jebkuru pašvaldības un tās iestāžu darbinieku vai veikto aktivitāti. Atbildes uz iedzīvotāju jautājumiem sagatavo pašvaldības speciālisti un vajadzības gadījumā tās publicē izdevumā „Ikšķiles Vēstis”. 2011.gadā turpinājās aktīva sadarbība ar Ikšķiles vidusskolas jauniešu veidoto blogu <http://ivsk.blogspot.com>. Novada aktualitātes tika sūtītas ziņu aģentūrai LETA.

Lai nodrošinātu pieejamību un iespēju iepazīties ar novada domes aktuālo informāciju, kārtējo domes sēžu darba kārtību un citiem jautājumiem, Ikšķiles pašvaldības ēkā 1.stāvā ir izvietots informācijas stends.

Nevalstiskajām organizācijām, biedrībām un nodibinājumiem ir svarīga loma dialoga ar iedzīvotājiem veidošanā Ikšķiles novadā. Ikšķiles novada pašvaldība 2011.gadā turpināja sadarbību ar saviem partneriem. Biedrības aktīvi darbojas novada iedzīvotāju iesaistīšanā sporta un kultūras aktivitātēs, sadarbībā ar domes speciālistiem iesniedz projektus iedzīvotāju dzīves kvalitātes uzlabošanā.

Ikšķiles novadā 2011.gadā darbojās 55 nevalstiskās organizācijas, kas apvienojās pēc savām interesēm un piesaista dažādas mērķa grupas. Viena no lielākajām nevalstiskajām organizācijām Ikšķiles novadā ir biedrība "Saulgrieži". Biedrības mērķis ir atbalstīt pensionārus, lai tie nezaudētu saikni ar sabiedrību, uzlabot to dzīves kvalitāti, iesaistot dažādās sabiedriskajās aktivitātēs. Aktīvi darbojas tādas novada biedrības kā „Dzīves skola”, „Ikšķiles pārmaiņu iniciatīva”, „Mēs- Zivīm”, „SOARE”, „Ikšķiles kultūras biedrība”, „Rasas krāsas”, „Zaļās salas” un daudzas citas. Ar mērķi veicināt sabiedrības sociālo integrāciju, pilnveidot sociālās un veselības aprūpes iespēju dažādību un pieejamību, izveidota Latvijas Samariešu apvienības Ikšķiles nodaļa. Lai veicinātu nevalstiskā sektora attīstību novadā, Ikšķiles novada pašvaldība piedāvā regulāras konsultācijas nevalstiskajām organizācijām gan pie pašvaldības Attīstības nodaļas speciālistiem, gan Dienas centrā projektu pieteikumu rakstīšanā, dokumentācijas kārtošā un aktivitāšu organizēšanai.

Ar mērķi iesaistīt novada iedzīvotājus, domājot par dažādiem ar novada attīstību saistītiem jautājumiem, izveidota Uzņēmējdarbības veicināšanas komisija. 2011.gadā otro reizi Ikšķiles novadā tika organizēts konkurss "Ikšķiles novada uzņēmēju (komersantu) 2011.gada balva". Tā mērķis bija apzināt un godināt Ikšķiles novada uzņēmējus, kuri aktīvi un godprātīgi darbojas savā nozarē, sekmējot uzņēmējdarbības vides attīstību novadā. Ikšķiles novada pašvaldība regulāri (vismaz 2 reizes gadā) organizē informatīvos seminārus vietējiem iedzīvotājiem, nevalstiskajām organizācijām un uzņēmējiem, kur tiek sniegta informācija par iespējām piesaistīt ES finansējumu. Gan fiziskām, gan juridiskām personām ir iespēja saņemt bezmaksas informāciju par ES un citu fondu finanšu līdzekļu piesaisti projektiem. Šīs konsultācijas aktīvi izmanto novada uzņēmēji, meklējot papildus finanšu līdzekļus savām projektu idejām.

Regulāri tiek aicināti semināros piedalīties ar Hipotēku bankas pārstāvji, kuri informē par ES finansētām aizdevuma programmām jaunajiem uzņēmējiem, kā arī NVA pārstāvji par iespēju piesaistīt uzņēmumam papildus darbaspēku ar ES finansējuma piesaisti.

Pašvaldība aicina piedalīties semināros arī piemēram, VID darbiniekus, par jaunumiem nodokļos vai informācija pašnodarbinātām personām, VSAA pārstāvjus par VSAA sniegtajiem pakalpojumiem.

## Būvvalde

Būvvalde piedalījies Ikšķiles novada ilgtermiņa attīstības stratēģijas un attīstības programmas un Ikšķiles novada teritorijas plānojuma grafiskās daļas 2011.-2023.gadam un teritorijas izmantošanas un apbūves noteikumu izstrādāšanā.

Ikšķiles novada domes 2011.gada 22.jūnija sēdē tika pieņemts lēmums Nr.17 "Par Ikšķiles novada ilgtermiņa attīstības stratēģijas un attīstības programmas apstiprināšanu".

Ikšķiles novada domes 2011.gada 21.decembra sēdē tika pieņemts lēmums Nr. 28 „Par Ikšķiles novada teritorijas plānojuma 2011.-2023.gadam apstiprināšanu”. Saistošie noteikumi Nr.45/2011 „Ikšķiles novada teritorijas plānojuma grafiskā daļa un teritorijas izmantošanas un apbūves noteikumi” stājās spēkā 2011.gada 31.decembrī.

Pēc teritorijas plānojuma izstrādes uzsākšanas 2009.gada 19.augustā tika saņemti 18 fizisko un juridisko personu iesniegumi un 13 institūciju un visu 5 kaimiņu pašvaldību nosacījumi. Teritorijas plānojuma 1.redakcijas sabiedriskā apspriešana notika laikā no 2011.gada 14.jūlija



līdz 2011.gada 25.augustam, sabiedriskās apspriešanas sanāksmes notika 2011.gada 16.augustā plkst. 17.00 Ikšķiles novada pašvaldības Tīnūžu pagasta pārvaldes ēkā „Kraujas” un 2011.gada 18.augustā plkst. 17.00 Ikšķiles novada pašvaldības ēkā Strēlnieku ielā 10, Ikšķilē. Tika saņemti 21 rakstiski priekšlikumi. Ikšķiles novada dome 2011.gada 28.septembrī pieņēma lēmumu Nr.21 „Par Ikšķiles novada teritorijas plānojuma 1.redakcijas pilnveidošanu”. Iedzīvotāju un institūciju iepazīstināšana ar sagatavoto galīgo redakciju tika nodrošināta no 2011.gada 10.oktobra līdz 2011.gada 31.oktobrim. Tika saņemtas atsauksmes no septiņām institūcijām, divām kaimiņu pašvaldībām, četrām juridiskajām personām un vienas fiziskās personas.

2011.gadā Ikšķiles novada domē ir apstiprināti 3 detaļplānojumi vai to grozījumi, kuru izstrāde tika uzsākta pirms 2011.gada (detaļplānojums „Šipās” tika apstiprināts 24.08.2011. un atkārtoti 30.11.2011., jo ierosinātais neievēroja noteikto procedūru), kā arī uzsākta 1 detaļplānojuma grozījumu izstrāde (nav pabeigta). Apkopojumu skatīt 1.tabulā.

Ikšķiles novada dome 2011.gadā pieņēma lēmumu arī par 14 detaļplānojumu atzīšanu par spēku zaudējušu un detaļplānojuma 1 nekustamā īpašuma teritorijai darba uzdevuma precizēšanu.

2011.gadā Ikšķiles novada dome apstiprināja 20 zemes ierīcības projektus, t.sk. 11 projektus, kuru izstrāde tika uzsākta pirms 2011.gada un 9 2011.gadā uzsāktus projektus, kā arī uzsāka 18 projektus, kuru izstrāde netika pabeigta 2011.gadā. Viens apstiprinātais zemes ierīcības projekts tika atcelts un apstiprināts atkārtoti pēc koriģēšanas.

Ikšķiles novada dome 2011.gadā pieņēma vienu lēmumu par atteikumu grozīt zemes ierīcības projekta izstrādes nosacījumus un 2 lēmumus par zemes vienību apvienošanu, neizstrādājot zemes ierīcības projektu, kā arī par 7 nekustamo īpašumu ar vairākām zemes vienībām sadali, veidojot jaunus nekustamos īpašumus no esošajām zemes vienībām un adresu un nekustamā īpašuma lietošanas mērķu piešķiršanu 9 plānotajām zemes vienībām detaļplānojuma starp Melioratoru, Kalēju, Meža, Celmu un Lupīnu ielām, nek.īp. „Stadions” robežu, Ausekļa ielu un A6 teritorijā.

Nr.p. k.	Būvvaldes veiktais darbs	Skaitis
1.	2011.gadā iesniegti Būvniecības iesniegumi un sagatavoti Arhitektūras un plānošanas uzdevumi	140
1.1.	Dzīvojamo māju un saimniecības ēku jaunbūves un rekonstrukcijas	87
1.2.	Ielas un ceļi, inženiertīkli un inženierbūves	32
1.3.	Publiskas un komercdarbības ēkas	16
1.4.	Ikšķiles novada pašvaldības ierosinātās būvniecības	11
2.	2011.gadā būvvalde akceptējusi būvprojektus	136
2.1.	Dzīvojamo māju un saimniecības ēku būvprojekti jaunbūvēm un rekonstrukcijām	70
2.2.	Ielu un ceļu, inženiertīklu un inženierbūvju būvprojekti	52
2.3.	Publisko un komercdarbības ēku būvprojekti	7
2.4.	Ikšķiles novada pašvaldības iesniegtie būvprojekti	18
3.	2011.gadā izsniegtas būvatļaujas	117
3.1.	Izsniegtas būvatļaujas dzīvojamām mājām un saimniecības ēkām	84
3.2.	Būvatļaujas inženierbūvēm	24
3.3.	Būvatļaujas publiskām ēkām	9
3.4.	Pagarinātas un pārreģistrētas būvatļaujas	121
3.5.	Ikšķiles novada pašvaldībai izsniegtas būvatļaujas	10
3.6.	Reģistrētas citu iestāžu izsniegtas būvatļaujas	1
4.	Sastādīti administratīvo pārkāpumu protokoli par patvaļīgo būvniecību	21
5.	Izsniegtas izziņas par jaunbūves tiesisko stāvokli	37
6.	2011. gadā būvvalde pieņēmusi ekspluatācijā objektus	63

6.1.	Dzīvojamās mājas	40
6.2.	Saimniecības ēkas	9
6.3.	Publiskas ēkas un būves	5
6.4.	Ielas un inženierbūves	9
6.5.	Ikšķiles novada pašvaldības objekti nodoti ekspluatācijā	6
7.	2011.gadā uzsākti detālplānojumi	1
8.	2011.gadā apstiprināti detālplānojumi	3
9.	2011.gadā uzsākti zemes ierīcības projekti	27
10.	2011.gadā apstiprināti zemes ierīcības projekti	20

Būvvalde izskatījusi iedzīvotāju iesniegumus un pieņēmusi 107 lēmumus par nekustamā īpašuma adresu piešķiršanu.

## Sociālā palīdzība un sociālie pakalpojumi

Ikšķiles novada pašvaldības Sociālais dienests ir viena no pašvaldības institūcijām, tas ir izveidots 2000.gadā.

Sociālais dienests plāno un koordinē sociālās palīdzības un sociālo pakalpojumu sniegšanu pašvaldībā. Šo palīdzību var saņemt trūcīgie un maznodrošinātie iedzīvotāji, kas savu dzīvesvietu deklarējuši Ikšķiles novada administratīvajā teritorijā.

Pieprasījums pēc sociālajiem pabalstiem (pabalsts garantētā minimālā ienākuma nodrošināšanai, mājokļa pabalsts, pabalsts veselības aprūpei, bezmaksas ēdināšana skolās un pirmsskolā) salīdzinoši ar 2010.gadu ir samazinājies par 22%, bet ar 2009.gadu - palielinājies par 2,9 %.

Sociālajiem pakalpojumiem (sociālā aprūpe institūcijā pieaugušajiem, sociālā aprūpe institūcijā bērniem) 2011.gadā pieprasījums ir audzis par 1,2% salīdzinoši ar 2010.gadu. Kopš 2011.gada sociālo aprūpi nodrošina Ikšķiles Mobilā brigāde.

Trūcīgo un maznodrošināto personu skaits pašvaldībā:

Nr.	Sociālais statuss	2010. gads	2011. gads
1.	Trūcīgas personas/ģimenes	577 / 230	478 / 206
2.	Maznodrošinātas personas	46	38

Sociālā palīdzība un sociālie pakalpojumi:

Sociālā pabalsta veids	Izlietoti līdzekļi Ls 2011. gadā	Izlietoti līdzekļi Ls 2010. gadā	Izlietoti līdzekļi Ls 2009. gadā
Pabalsts garantētā minimālā ienākuma nodrošināšanai	28536	41045	41045
Mājokļa pabalsts	20710	16293	239
Pabalsts veselības aprūpei	5136	5575	575
Bezmaksas ēdināšana skolās un pirmsskolā	7400	16232	232
Sociālā aprūpe institūcijā pieaugušajiem	14796	13840	840

Sociālā aprūpe institūcijā bērniem	10592	11240	249
Sociālā aprūpe mājās	620	1620	

---

Sociālā palīdzība un sociālie pakalpojumi:

### Dienas centrs

Dienas centra sniegtie pakalpojumi 2011.gadā (bez Mobilās brigādes pakalpojumiem):

- Individuālā psihosociālā palīdzība:
  - 57 konsultācijas psihiskās veselības jautājumos
  - 12 psihologa konsultācijas
  - 36 sociālā darbinieka konsultācijas
  - 4 jurista konsultācijas
  - Sociālo prasmju attīstīšana
    - 36 Darba meklētāju kluba nodarbības
    - 38 Māmiņu kluba nodarbības
    - 38 Angļu valodas kluba nodarbības
    - seminārs “Pašnodarbinātas personas tiesiskie jautājumi”
    - 10 nodarbības vecāku mācību programmā “Bērna emocionālā audzināšana”
    - 8 semināri “Radoša pieeja ģimenes pavardam”
    - seminārs “Drošības pogas pakalpojums”
    - seminārs “Taupot elektrību, būsim ieguvēji”
    - seminārs “Audz līdzī savam bērnam”
  - Brīvā laika pavadīšanas iespējas
    - 114 jauniešu kluba nodarbības
    - 24 pasākumi senioriem
    - 36 spēļu pēcpusdienas
    - Radošās darbnīcas aktīvas novecošanās un mūžizglītības pasākumu ietvaros
    - 36 floristikas nodarbības
    - 36 rokdarbu nodarbības
    - Atbalsta un pašpalīdzības grupas
      - 2 atbalsta grupas nodarbības ģimenes locekļiem, kuru aprūpē ir personas ar psihiskām saslimšanām
      - 2 atbalsta grupas nodarbības bērnu - invalīdu vecākiem
      - 12 Anonīmo alkoholiķu atbalsta grupas
      - Veselības veicināšanas konsultācijas
        - 136 veselības veicināšanas vingrošanas nodarbības
        - 36 veselības veicināšanas individuālā konsultācija
        - 38 jogas vingrošanas nodarbības
        - 38 aerobikas nodarbības
        - 6 meditācijas ar gongu nodarbības
        - seminārs “Viss par pirti”
      - Konsultācijas NVO
        - 6 konsultācijas
        - seminārs “NVO grāmatvedība un gada pārskatu sagatavošana”

## Bāriņtiesa

Sēdēs pieņemti 44 lēmumi bāriņtiesas kompetences ietvaros.

Izskatīti jautājumi par nepilngadīgo mantisko interešu aizstāvību, atņemtas aprūpes tiesības un rosinātas lietas par aizgādības tiesību atņemšanu tiesā vecākiem. Lēmts par bērnu pabalstu izmaksu personām, kas faktiski audzina bērnus, atļaujas došanu nepilngadīgajiem šķērsot valsts robežu, vecāku saskarsmes tiesību izmantošana ar bērniem, veikta aizbildnības lietu pārraudzība un lietderības izvērtēšana, sniegti atzinumi adopcijas lietās un iecelti aizgādņi mantai. Jaunas lietas saistītas ar vecāku izbraukšanu uz ārvalstīm un bērna nodošanu aprūpē citai personai, kad vecāki ilgāk par trim mēnešiem uzturas ārpus Latvijas. Bērnu nama bērni ciemojās viesģimenēs ASV.

Bāriņtiesa tiesās pārstāvējusi nepilngadīgo intereses, jautājumos par bērna dzīvesvietas noteikšanu pie viena vai otra vecāka, kad nepilngadīgie izdarījuši likumpārkāpumus un tiek lemts par piespiedu audzināšanas rakstura līdzekļu piemērošanu u.c. Veiktas pārbaudes ģimeņu dzīves vietās un noformēti sarunu protokoli. Pārraudzītas aizbildnības, aizgādības lietas, veikta pēcadopcijas uzraudzība.

2011.gadā Ikšķiles novada bāriņtiesā kopumā izpildītas 373 notariālās darbības, apliecināti līgumi, pilnvaras, parakstu apliecinājumi, nostiprinājuma lūgumi. Sniegtas konsultācijas juridiskos jautājumos.

## Izglītība

Ikšķiles novada pašvaldība normatīvajos aktos paredzēto funkciju veikšanai 2011.gadā no Ikšķiles novada pašvaldības budžeta līdzekļiem uzturēja 3 izglītības iestādes: PII „Urdaviņa”, Ikšķiles vidusskolu un Tīnūžu pamatskolu. Pašvaldības budžetā plānotais finansējums tiek izlietots izglītības iestāžu ēku tehniskajai uzturēšanai, mācību līdzekļu un materiāli tehniskās bāzes atjaunošanai un uzturēšanai, interešu izglītības programmu, sabiedrisko un kultūrizglītojošo pasākumu īstenošanai, kā arī pirmsskolas pedagogu un visu izglītības iestāžu tehnisko darbinieku darba samaksai, bet vispārējās pamatizglītības un vispārējās vidējās izglītības pedagoģisko darbinieku darba samaksa tiek segta no valsts budžeta un pašvaldības budžeta līdzekļiem attiecīgajos normatīvajos aktos noteiktajā apmērā. Daļa Ikšķiles novadā deklarēto bērnu mācās citu pašvaldību skolās un pirmsskolas izglītības iestādēs, kas prasa no pašvaldības lielus budžeta līdzekļus izglītības pakalpojumu apmaksai.

Novada administratīvajā teritorijā atrodas biedrības „Tautskola 99 Baltie zirgi” teritoriālā struktūrvienība "Ikšķiles Brīvā skola" un 1 profesionālās izglītības iestāde Ogres Valsts tehnikums, kurš izveidojies 2011.gada 1.septembrī, reorganizējot Izglītības un zinātnes ministrijas padotībā esošās valsts profesionālās izglītības iestādes - Ogres Profesionālo vidusskolu, Ogres Amatniecības vidusskolu un Ogres Meža tehnikumu.

2009.gadā novadā tika uzsākts projekts ES fonda darbības programmas „Cilvēkresursi un nodarbinātība” 1.2.2.1.5. apakšaktivitātē „Pedagogu konkurētspējas veicināšana izglītības sistēmas optimizācijas apstākļos”. Projekta realizācija turpināsies arī 2012.gadā.

Saistībā ar pirmsskolu pašvaldība 2011.gadā turpināja programmu, izmaksājot Ls 100,- kompensācijas tiem vecākiem, kuru bērniem pašvaldība nevar nodrošināt vietu PII „Urdaviņa”.

## Pirmsskolas izglītība

### Pirmsskolas izglītības iestāde „Urdaviņa”

Ikšķiles novada pirmsskolas izglītības iestāde “Urdaviņa” atvērta 1986. gada 1. aprīlī. Tā atrodas Ikšķiles pilsētas centrā.

Statistiskā informācija. Kopā iestādi 2011.gadā apmeklēja 398 bērni. 2011./2012.mācību gadā darbojas 16. grupas, no tām:

3 grupas apmeklē bērni vecumā līdz 3 gadiem,

5 grupas apmeklē bērni vecumā no 3 līdz 5 gadiem,

8 grupas veic obligāto piecgādīgo un sešgadīgo bērnu sagatavošanu skolai.

Ar bērniem darbojas 42 pirmsskolas izglītības skolotāji, mūzikas skolotāji, fiziskās attīstības skolotāji, logopēds un 37 tehniskā personālā darbinieki. Kvalifikāciju paaugstina 5 pedagogi - studē Daugavpils Pedagoģiskajā universitātē, Latvijas Universitātē, Rīgas Pedagoģijas izglītības un vadības augstskolā. Jaunākās atziņas pirmsskolas pedagoģijā un psiholoģijā skolotāji apgūst profesionālās kvalifikācijas kursus. 2011.gadā kursus apmeklējuši 29 pedagogi. 2011.gadā 18 pedagogi piedalījās Eiropas sociālā fonda darbības programmas „Cilvēkresursi un nodarbinātība” papildinājuma 1.2.2.1.5.apakšaktivitātes „Pedagogu konkurētspējas veicināšana izglītības sistēmas optimizācijas apstākļos” projektā „Pedagogu konkurētspējas veicināšana izglītības sistēmas optimizācijas apstākļos” un ieguva pedagogu profesionālās darbības kvalitātes trešo pakāpi. Pedagogi aktīvi piedalās Ikšķiles, Keguma un Lielvārdes starpnozaru pirmsskolas izglītības metodiskajās apvienībās un dalās pieredzē ar citu novadu kolēģiem - iestādi apmeklēja Kokneses, Saulkrastu un Ilūkstes pirmsskolas iestāžu pedagogi.

Šī mācību gada pedagoģiskā procesa prioritātes -

Integrētā mācību satura izmantošana bērnu praktiskā darbībā.

Tēmas izstrāde ar integrētās programmas uzdevumiem atbilstoši bērnu vecumam, interesēm.

2011.gadā veiksmīgi pabeigta Valsts izglītības satura centra projekta “Integrētās mācību programmas sešgadīgajiem bērniem” aprobācija.

Galvenie pasākumi: tautas tradīciju svētki - Miķeli, Mārtiņi, Ziemassvētki, Meteņi, Lieldienas, Jāņi; sporta dienas, ģimenes diena - kopā ar vecākiem; atskaites koncerts, izlaidums. 2011.gada 1.aprīlī svinējām pirmsskolas „Urdaviņa” 25 gadu jubileju. Pēcpusdienā bērni darbojas interešu pulciņos - dzied, dejo tautiskās dejas, apgūst angļu valodu un sporto.

Vadmotīvs: “Bērni ir puķes Dieva pasaules dārzā, kas uz laiku ir uzticēti mūsu mīlestībai.” (Z.Mauriņa)

### Vispārējā pamatizglītība un vidējā izglītība

#### Ikšķiles vidusskola

Ar 2011./2012. m. g. II semestri bez pamatizglītības programmas un vispārējās vidējās izglītības vispārīzglītojošā virziena programmas tika licencēta speciālās pamatizglītības programma izglītojamajiem ar mācīšanās traucējumiem, kura tiks akreditēta 2012./2013. m. g. rudenī.

2011./2012. m. g. Beidzot, skolā mācījās 619 skolēni:

1. – 4. klasēs 284;

5. – 9. klasēs – 250;

10. – 12. klasēs – 85.

Apliecību par pamatizglītības iegūšanu saņēma 48 skolēni un vispārējās vidējās izglītības atestātu – 31 abiturients. 12. klases skolniece Lelde Hermane pieteikta pateicības saņemšanai no Latvijas Republikas Ministru prezidenta par teicamām sekmēm (8, 9, un 10 balles).

Skolā strādā 74 darbinieki, 48 no tiem pedagogi ar atbilstošu izglītību. Skolotāji mērķtiecīgi cenšas celt savu kvalifikāciju, tā divu gadu garumā 41 pedagogs piedalījās ESF rīkotajā projektā „Pedagogu konkurētspējas veicināšana izglītības optimizācijas apstākļos”. Piecos tā posmos 14 pedagogi ieguva 2. kvalitātes novērtēšanas pakāpi, 16 pedagogi – 3. pakāpi, 2 pedagogi (Sarmīte Viļuma un Santa Ustinoviča) – 4. pakāpi, bet 5. pakāpi un augstu novērtējumu Latvijas Republikā ieguva direktores vietniece mācību darbā Līga Strauss.

Ikšķiles vidusskolas tehniskais nodrošinājums dod iespēju strādāt kvalitatīvi, atraktīvi un interesanti. Katram pedagogam ir pieejams dators, kas nodrošina arī e-klases darbību, 6 interaktīvās tāfeles, 19 projektori, 5 dokumentu kameras, 15 DVD u. c. tehnika mācību metožu pilnveidošanai un pastāvīgai mācību procesa uzlabošanai.

Skolas audzēkņiem ir iespēja attīstīt savas spējas un talantus 37 pulciņos un dažādās interešu izglītības programmās, papildus apgūt vācu valodu, angļu valodu u. c. mācību priekšmetus fakultatīvajās nodarbībās. Skola cenšas nodrošināt sociālo prasmju un iemaņu apguvi atbilstoši dažādo sociālo grupu vajadzībām. Līdz ar skolas stadiona atklāšanu 2011. gada rudenī, aktivizējusies gan skolas, gan pašvaldības sporta dzīve.

Šogad par izciliem panākumiem konkursos, skatēs, sacensībās un mācību priekšmetu olimpiādēs cildināti un apbalvoti 24 skolēni un 32 skolotāji.

Bez jau esošajiem skolas pasākumiem iedibināti karjeras izglītības un profesionālās orientācijas pasākumi u. c., kas veicina tautas kultūrvēsturiskās identitātes saglabāšanu un sekmē skolēnu nacionālās un valstiskās identitātes un patriotisma nostiprināšanos (dzejas diena 800 gadus kvērā, akcija „Sāc rītu ar smaidu”, muzeju nakts skolā, koru sadziedāšanās u. c.).

## Tīnūžu pamatskola

Tīnūžu pamatskola īsteno pamatizglītības programmu no 1. līdz 9.klasei – vispārējās pamatizglītības programmu

Izglītības programma ir akreditēta līdz 07.04. 2017.

Skolēnu skaits uz 31.12.2011. – 164; 01.09.2011.- 162

Pedagoģisko darbinieku skaits – 18

Divām skolotājām (E.Slīse, A.Migleniece) ir maģistra grāds, kristīgās mācības skolotāja Aija Grīnberga ir VISC ārštata metodiķe. 17 skolotāji ir papildinājuši zināšanas tālākizglītībasursos.

15 skolotāji jeb 83% ( D. Babāne, G.Latiša, I.Zariņa, K.Saule, S.Eihenbauma, S.Tauriņa, A.Migleniece, A.Bluķe, E.Ozere, E.Eglīte, E.Slīse, A.Neimane, A.Jakovļeva, Ž.Rudakova, A.Grīnberga) veiksmīgi iesaistījās Eiropas sociālā fonda projektā „Pedagogu konkurētspējas veicināšana izglītības sistēmas optimizācijas apstākļos” ( 3 skolotājas ieguva 2.kvalitātes pakāpi, 11 skolotājas 3.kvalitātes pakāpi, 1 skolotāja 5. kvalitātes pakāpi, skolotāja D.Babāne ieguva sertifikātu, kurš dot tiesības mācīt informātiku pamatskolā)

Skolēnu skaits pa klasēm uz 31.12.2011:

Klase	Skolēnu skaits
1.	17
2.	18
3.	20
4.	16



5.	20
6.	17
7.	22
8.	19
9.	15
<b>Kopā:</b>	164

2011.gadā veiksmīgi turpinās darbs projektā „e-klase”, skolā mērķtiecīgi tiek izmantota elektronisko sekmības un kavējumu uzskaitē, elektronisku atskaišu un analīžu sagatavošana.

Saglabāta pozitīva dinamika skolēnu sasniegumiem ikdienā, mācību olimpiādēs, sacensībās, konkursos. Šīs prioritātes izpildes rezultātus vislabāk atspoguļo skolas rezultāti valsts pārbaudes darbos un panākumi olimpiādēs, konkursos un sacensībās.

Skola turpina uzsākt darbu katra skolēna izaugsmes dinamikas novērtēšanā.

Pedagogi MK analizē prasmju apguves līmeni katrā mācību priekšmetā.

2011./2012. mācību gadā no 150 2.- 9.klašu skolēniem augsts un optimāls sasniegumu līmenis 44% no skolēniem, pietiekams - 40 % no skolēniem, nepietiekams- 16 % no skolēniem.

2010./2011. mācību gadā no 167 skolēniem augsts un optimāls sasniegumu līmenis 42% no skolēniem, pietiekams - 43% no skolēniem, nepietiekams- 15% no skolēniem. 2009./2010. mācību gadā no 170 skolēniem augsts un optimāls sasniegumu līmenis 39% skolēnu, pietiekams - 46% no skolēniem, nepietiekams- 15% no skolēniem .

Vidējais vērtējums skolā 2011./2012.mācību gadā-6,5 balles.

Vidējais vērtējums skolā 2010./2011.mācību gadā-6,4 balles.

Vidējais vērtējums skolā 2009./2010.mācību gadā-6,4 balles.

2011./2012. mācību gadā skolēni ir spējuši Ogres, Lielvārdes, Ķeguma un Ikšķiles novadu olimpiādēs, sacensībās, konkursos, skatēs izcīnīt 79 godalgotas vietas.

2010./2011. mācību gadā -56

2009./2010. mācību gadā -45.

Skola iesaistās Eiropas Savienības finansētajos projektos :

2011.gada vasarā tika realizēts ELFA atbalstītais projekts dārza kamīna un nojumes izveidei;

Pedagogu konkurētspējas paaugstināšanas projektā ir piedalījušies 15 skolotāji;

Comenius apmaiņas programma pedagogiem- 2011.gada rudenī skolotājas Anitas Miglenieces kontaktseminārs Vācijā;

Realizēts VIAA atbalstītais projekts “Aizraujoši par bioloģiju un ķīmiju” .

## Kultūras un sporta pārvalde

### Kultūra

Ikšķiles novada pašvaldības Kultūras un sporta pārvalde kā iestāde pastāvēs gadu.

Pārvaldes pārziņā ir piecas struktūrvienības:

- Ikšķiles tautas nams;
- Tīnūžu tautas nams;
- Kultūras mantojuma centrs „Tīnūžu muiža” ;
- Ikšķiles Centrālā bibliotēka;
- Sporta daļa.

Kultūras un sporta pārvaldes prioritātes 2011.gadā bija kultūras kvalitātes uzlabošana, augstvērtīgu starptautisku un Latvijas mēroga norišu piesaiste, aktīva iedzīvotāju iesaistīšana kultūras dzīves plānošanā un organizēšanā. Kultūras un sporta pārvaldei ir laba sadarbība ar

vietējiem uzņēmējiem un sabiedriskajām organizācijām, iekļaujot tos kultūras dzīves norisēs Ikšķiles novadā. Jāatzīmē sadarbība ar Ikšķiles ev.lut. baznīcu, kurā nostabilizējas tradīcija rīkot nopietnās mūzikas koncertus.

Kā viens no nozīmīgākajiem pasākumiem 2011. gada nogalē bija Kultūras mantojuma centra „Tīnūžu muiža” atklāšana.

Ikšķiles novadā darbojas 25 amatiermākslas kolektīvi:

Ikšķilē tautas namā - 16

Tīnūžu tautas namā - 9

Kopējais skaits novadā ir 457 dalībnieki

Ikšķiles tautas namā - 332

Tīnūžu tautas namā - 125

Tai skaitā bērnu kolektīvos darbojas:

Ikšķiles tautas namā 6 kolektīvos darbojas 101 dalībnieks

Tīnūžu tautas namā 8 kolektīvos darbojas 109 dalībnieki

Ikšķiles tautas namā darbojas :

- 2 kori - jauktais koris „Ikšķile” , jauniešu koris „Soare”
- 6 tautas deju kolektīvi- VPKD „Pavards” , jauniešu deju kolektīvs „Spole” , senioru deju kolektīvs „Vijas” un 3 grupas bērnu deju kolektīvs „Spolītes”
- Amatierteātris
- 4 vokālie ansambļi- Sieviešu vokālais ansamblis „Nona” , jauktais vokālais ansamblis „Grams” , senioru „Saulgrieži” un bērnu vokālais ansamblis „Puķuzirnis”
- Ģitāras spēles pulciņš
- Klavierspēles pulciņš
- Sarīkojuma dejas

Tīnūžu tautas namā darbojas:

- Sporta dejas
- Bērnu deju kolektīvs
- Bērnu vokālais ansamblis
- Jauniešu dramatiskais kolektīvs
- Jauno mākslinieku pulciņš
- Pērlošanas pulciņš
- „Tinces skola” bērbiņiem
- Sporta pulciņš
- VPKD „Upe” (darbību uzsāka 2011. gada nogalē)

2011. gads ir bijis bagāts ar vērienīgiem un kvalitatīviem kultūras pasākumiem.



Tumšajos ziemas vakaros dzejniece Liāna Langa aicināja uz sarunām ar Latvijas kultūras cilvēkiem - LTV1 raidījuma „100 gramu kultūras” vadītāju Kristīni Želvi, ar tēvu un meitu- Imantu Auziņu un Annu Auziņu, ar kinorežisoriem Ivaru Zviedri un Inesi Kļavu.

Otro gadu tika atzīmēta ģimeņu diena un iedibināta jauna tradīcija - „Karotītes svētki” kurā sveicam jaunos novada iedzīvotājus, jaundzimušos bērniņus, kuri Ikšķiles novadā deklarējušies laika

posmā no aprīļa līdz aprīlim.

Aprīlis Ikšķilei pagāja Mākslas dienas zīmē ar pasākumu „Mākslas pietura -Ikšķile” .

27.maijā Ikšķiles estrādē Vislatvijas senioru deju kolektīvu salidojums.

23.jūnijā Ikšķilē notika Latvijas mēroga pasākums „Latvija līgo Ikšķilē” .  
 16. jūlijā „Baltica -2012” ieskaņas koncerts „Kurzemnieku dienas Ikšķilē” .  
 30.jūlijā Ikšķiles estrādē Eiropas deju deju koncerts.  
 13. augustā novada svētki „Prieka pilns ceļojums” . Lāzeršovs „Vēstules debesīs”  
 Ikgadējais Represēto pasākums.

Ikšķiles tautas nama darbības struktūra:

Norišu saturs, formas	Iestādes organizētās norises			
	Norišu skaits		Apmeklētāji (cilv.)	
	maksas (*)	bezmaksas	maksas (*)	bezmaksas (aptuv. sk.)
Valsts un tradicionālie svētki		2		170
Informatīvās un izglītojošās norises		5		225
Koncerti amatieru	1	8	19	1 300
profesionāļu	5		750	
izbraukumu				
Izrādes amatieru	5		285	
profesionāļu	3		200	
izbraukumu				
Izstādes amatieru		3		400
profesionāļu		4		500
izbraukumu				
Izklaides sarīkojumi		8		3 900
Reliģisko konfesiju norises				
Kino	4		210	

Tīnūžu tautas nama darbības struktūra

Norišu saturs, formas	Iestādes organizētās norises				Citu iestāžu, organizāc. norises KN/ TN	
	Norišu skaits		Apmeklētāji (cilv.)		Norišu skaits	Apmeklētāji (cilv.)
	maksas *)	bezmaksas	maksas *)	bezmaksas (aptuv. sk.)		
Valsts un tradicionālie svētki		11		750		
Informatīvās un izglītojošās norises					3	64

Koncerti amatieru profesionāļu izbraukumu	6	X	430		
Izrādes amatieru profesionāļu izbraukumu	3	X	290		
Izstādes amatieru profesionāļu izbraukumu	3	X	120		
Izklaides sarīkojumi	13		1 004		
Reliģisko konfesiju norises					
Kino	4		120		

## Sports

2011.gads pagājis veiksmīgi un aktīvi sportojot. Ikšķiles novada iedzīvotāji aktīvi iesaistās dažādās sporta aktivitātēs gan kā dalībnieki, gan kā skatītāji. Turklāt sporta aktivitātēs iesaistīto novada iedzīvotāju skaits ar katru gadu palielinās, par ko liecina arī pieaugošais sporta pasākumu skaits un jaunizveidoto novada komandu skaits. Šāda tendence vērojama ne tikai Ikšķiles novadā, bet arī visā Latvijā.

Populārāko sporta veidu augšgalā joprojām Ikšķiles novadā ir basketbols, volejbols un florbols.

Ikšķiles novadā ir reģistrētas 18 novada komandas un trīs bērnu/ jauniešu grupas:

- Basketbola komanda "Ikšķile" I, II - jaunieši
- Basketbola komanda "Ikšķile" K 40+, K 45+, K 50+, K 55+, K 60+ veterānu
- Basketbola komanda "Bekens/ Tīnūži"
- Volejbola sieviešu komanda "Ikšķile" I, II
- Volejbola vīriešu komanda "Ikšķile"
- Florbola komandas "Ikšķile", „Ikšķiles novads”
- Velokomanda "Ikšķile"
- Izturības sporta veidu komanda "Izturība/ Ikšķile"
- FK „Tīnūži”
- „XTEAM - Ikšķile”
- Skijoringa komanda „Elkšņi/ Ikšķile”
- Daiļslidošanas klubs „Slidotprieks”
- Igora Miglinieka basketbola skola
- Bērnu un skolēnu sporta cents Ikšķile/ futbols

Taču novadā joprojām notiek arī regulārie mači šahā un reizi gadā- dambretes turnīrs.

Ikšķiles novada pašvaldība īsteno valsts un pašvaldības kultūras un sporta politiku, pamatojoties uz atbilstošo likumdošanas bāzi un politikas plānošanas ietvaru.

Ikšķiles novada dome katru gadu atvēl ievērojamus līdzekļus sporta pasākumu organizēšanai, novada komandu un to dalībnieku atbalstam startiem Latvijā un Eiropas līmeņa sacensībās, kā arī atbalstam individuālajiem sportistiem.

Katru gadu Ikšķiles novadā tiek organizēti daudzi vietējā un reģionālā mēroga sporta pasākumi: pludmales volejbola, minifutbola un ielu basketbola turnīri, basketbola, volejbola, florbola un šaha sacensības, kā arī sporta svētki bērniem, jauniešiem un ģimenēm. Sadarbojoties ar sporta industrijas organizācijām un biedrībām, notiek arī citi sporta pasākumi (dubļu futbols; dāmu rallijs utt).

Novadā ir jauna sporta bāze - Ikšķiles vidusskolas sporta laukums, kas ienesis daudz pozitīvā sporta dzīvē - pakāpeniski apgūstam stadiona iespējas un piedāvājam aktīvi sportot pašiem un arī ciemiņiem.

Vasarā Ikšķiles novads piedalījās Latvijas Vasaras Olimpiskajās spēlēs jauniešiem, kas notika Jūrmalā, un, neskatoties, ka dalībā bija tikai četri jaunieši - Ance Janevica (riteņbraukšana MTB); Jānis Ozoliņš (loka šaušana); Edgars Bariss un Sabīne Martinsone (golfs) - mūsu novadam 71 novadu dalībā - 39 .vieta. Jāatzīmē, ka Ance Janevica ieguva zeltu.

Par tradīciju ir kļuvuši ikgadējie Ikšķiles novada sporta svētki, „Sveika, skola” , „Bērnu aizsardzības dienas sportiski / radošais pasākums” un sporta gada balvas pasākums „Ikšķiles novada Sporta laureāts” .

2011.gada „Ikšķiles novada Sporta laureāti” :

Ance Janevica; Kristīne Mūrniece; Mārtiņš Pavlovskis; Jānis Dreiškis; Jānis Romanovskis; Artis Dobulis; Inga Mauliņa; Valdis Kulpe; Alvis Krilovskis.

### **Ikšķiles Centrālā bibliotēka**

Lai arī 2011.gadā Ikšķiles novadā tika izveidota Kultūras un sporta pārvalde un Ikšķiles novada Centrālā un Tīnūžu bibliotēkas tika iekļautas pārvaldes struktūrā, kopumā 2011. gads nenesa būtiskas izmaiņas bibliotēkas darbā, tāpēc arī saglabājam tos pašus galvenos uzdevumus un funkcijas, ko iepriekšējos gados.

2011. gadā krājuma komplektēšanai no pašvaldības budžeta izlietoti Ls 7694 lati.

Grāmatu iegādei - Ls 5476, periodikas - Ls 1876, DVD un CD - Ls 342.

Bērnu nodaļas vajadzībām tika izlietoti Ls 1132.

2011. gadā Ikšķiles NCB abonēja 40 nosaukumu žurnālus latviešu un krievu valodās

2011. gadā turpināja krājuma rekatalogizāciju. Bērnu nodaļā krājums rekatalogizēts pilnībā, pieaugušo - 90% apmērā.

Krājums 01.01.2011.	Jaunieguvumi	Izslēgts
24792	1882	3204
Lasītāju bibliotekārā apkalpošana		
Lietotāji	Apmeklējums	Izsniegums
2009	2010	2011
1166	1190	1210

Strādājošie	318	26,30%
Pensionāri	186	15,40%
Skolēni	486	40,20%
Studenti	118	9,80%
Mājsaimnieces	38	3%
Bezdarbnieki	64	5,30%

2011. gadā Ikšķiles novada CB Bērnu nodaļā tika reģistrēti 400 dažāda vecuma bērni.

Tā kā bibliotēka regulāri sadarbojas ar PII "Urdaviņas" kolektīvu, iepazīstina bērnus un pedagogus ar bibliotēkas pakalpojumiem, tad daudzi vecāki uz bibliotēku ved 5- 6 gadīgus bērnus, jo bibliotēkā ir pietiekami plašs jauno grāmatu, filmu un preses izdevumu klāsts.



2011. gadā bibliotēkā bija reģistrēti 30 pirmsskolas vecuma lietotāji.

2011.gada februārī bibliotēkas telpās notika kārtējais Bērnu žūrijas noslēguma pasākums. 2011.gada marts Ikšķilē bija J.Osmaņa mēnesis. Bērnu dzejniekam un rakstniekam izveidojusies sena draudzība gan ar Ikšķiles PII "Urdaviņa" kolektīvu, gan Centrālo bibliotēku.

Sakarā ar pasākumiem bērnodarzā Bērnu nodaļas bibliotēkare organizēja informatīvus pasākumus arī bibliotēkā uz vietas, pastāstot

par dzejnieku, viņa daiļradi. Bērni ne tikai iepazīs ar J.Osmaņa grāmatu izstādi, bet izmantoja iespēju iepazīties ar bibliotēkas jaunieguvumiem un noskatījās arī filmiņu. Bibliotēkas kolektīvs pasākumu daudzveidībai izmanto iespēju ne tikai iespēju informēt par jaunajām grāmatām, bet skatīties arī filmas, jo bibliotēkai ir televizors un krājums regulāri tiek papildināts ar jauniem DVD.

Bibliotēku nedēļas laikā no 18. līdz 25. martam Bērnu nodaļā bija iespēja iepazīties ar jaunākajām bērnu grāmatinām un arī noskatīties jaunākās multiplikācijas filmiņas.

Aktivitātes darbā ar bērniem atjaunojās septembrī, kad Ikšķilē tika atklāta piemiņas izstāde "Margarita Stāraste zīmē", ko uz Ikšķili bija atvedis viņas mazdēls Nils.

Pasākumiem bagāts bija novembra mēnesis. Septembra laikā netika rīkoti atsevišķi Dzejas dienu pasākumi, bet gatavojās U.Ausekļa 70 gadu jubilejas pasākumam, kuru organizēja kopā ar Ikšķiles vidusskolas audzēkņiem. Bērni ne tikai iepazīs ar dzejnieka daiļradi, bet paši gatavoja un lasīja U.Ausekļa dzejoļus.

Ziemeļvalstu bibliotēku nedēļas laikā pasākums notika Ikšķiles vidusskolas bibliotēkas telpās. Bērni lasīja ziemēļu autoru darbus 4.b klases audzēkņi bija izvēlējušies T. Ēģnera "Kāpējpeļuks".

2011.gadā sekmīgi turpinājām sadarbību ar Ikšķiles vidusskolas bibliotēku, PII "Urdaviņa" kolektīvu, strādāts pie sadarbības plāna izstrādes kopā ar Ikšķiles novada Dienas centru. Laba sadarbība turpinājās arī ar pensionāru kopu "Saulgrieži".

Lielākā problēma šajā jomā ir projektu tehnikas nolietošana. 2012.gada budžetā paredzēta jaunu datoru un kopēšanas tehnikas iegāde.

## Tīnūžu bibliotēka

Bibliotēkas krājums tiek komplektēts atbilstoši visu lietotāju grupu interesēm. Bibliotēkas krājumā ir 8056 vienības. 10% no kopējā krājuma sastāda bērnu literatūra.

2011.gadā gadā krājums papildināts ar 459 grāmatām. Šajā gadā strādājot pie krājuma rekatalogizācijas vienlaikus tika veikta maz pieprasītās literatūras atlase.

Krājuma komplektēšana galvenokārt notiek atbilstoši pašvaldības atvēlētajiem līdzekļiem no budžeta, kā arī piesaistot tos projektu veidā, saņemot dāvinājumus un sponsoru atbalstu. Ar katru gadu pašvaldības atvēlētais finansējums palielinās, bet pieaug arī izdevumu cenas. Lai ekonomētu līdzekļus, komplektēšanas politiku tiek saskaņots ar Ikšķiles Centrālo bibliotēku, sevišķi dārgo uzziņu krājumu iegādi. 30,7% no kopējā krājuma finansējuma izlietots periodikas iegādei. Pavisam pasūtīti 39 preses izdevumi, tai skaitā 6 bērniem un jauniešiem.



Finansējums krājuma kopā no pašvaldības.g	2004.g	2005.g.	2006.g	2007. g.	2008. g.	2009. g.	2010.g	2011.g
600Ls	786Ls	800 Ls	1132Ls	1450 Ls	2171 Ls	1857 Ls	2040Ls	2997Ls
Krājums 01.01.2011	Jaunieguvumi	Izslēgts	Krājums uz 01.01.2012.	Izsniegums	Apgrozība			
8146	1342	1432	8056	9975	1.24			

No pašvaldības budžeta grāmatu iegādei tērēti Ls 2077,- periodikai - Ls 920,- .

2011.gadā turpinājās bibliotēkas krājuma rekatalogizācija, Jaunieguvumi pastāvīgi tiek pievienoti Ogres CB kopkatalogam. Bibliotēkas lietotāji tiek reģistrēti elektroniskajā sistēmā Alise 4i.

96 % grāmatu krājuma ir ievadīts elektroniskajā katalogā, tiek veikta lietotāju elektroniska uzskaitē.

2011.gadā bibliotēku apmeklēja 312 lietotāji, par 1 lietotāju vairāk kā 2010.gadā. Šajā periodā lietotāji apmeklēja bibliotēku 6435 reizes, par 332 apmeklējumiem mazāk kā 2010.gadā.

Izsniegtas 9975 grāmatas un citi iespaidarbi, kas ir par 1551 vienību vairāk kā 2010.gadā (par 18.4% lielāks izsniegums).

Bibliotēkas lietotāju skaita dinamika:

Lietotāji		Apmeklējums		Izsniegums	
2010. g	2011.g	2010. g	2011.g	2010. g.	2011.g
311	312	6767	6435	8424	9975

Pasākumi bērniem notiek arī vasaras mēnešos, skolas brīvdienās bibliotēkā darbojas bērnu klubīnš "Āķīši", kurā bērni paši nāk ar ierosinājumiem spēlēm, konkursiem, pasaku uzvedumiem. Klubīnā mērķis ir nodarbināt bērnus lietderīgi pavadīt vasaras brīvlaiku. Klubīnā patstāvīgi darbojas 8 vietējie bērni, gatavoja priekšnesumus, konkursus. Lielākais pasākums notika 26.jūlijā, sadarbībā ar tautas nama pulciņa "Tinces skolīna" skolotājam, Tīnūžu bērni tika aicināti uz radoši darbīgu pēcpusdienu "Pļavas vismazākie iemītnieki". "Āķīši" bija sagatavojuši priekšnesumu, teātra uzvedumu "Tontons taupa", ko parādīja tautas namā uz lielās skatuves, savukārt bibliotēkā notika konkurss. Kaķis un pele aicināja ciemos Burtu mājā sameklēt grāmatīnas, kurās dzīvo runcis un peles. Priekšnesumus nomainīja radošās darbnīcas, kustību spēles un rotaļas. Noslēgumā balvas un kopīgs cienasts visiem rotaļu dienas dalībniekiem.

Interesants pasākums notika Ziemeļvalstu bibliotēku nedēļā. Šī gada tēma krēslas stundā bija "humors ziemēvalstīs". Kopā ar pusaudžu pulciņu "Tīņu pēcpusdienu" lasījām fragmentu no dāņu rakstnieka Denisa Jirgensena grāmatas "Mīlestība no pirmās žagas".

2012.gadā paredzēta jauna bibliotēku akreditācija, līdz kurai ir jāpabeidz bibliotēkas rekatalogizācija.

## Sabiedriskās kārtības nodrošināšana



2011.gadā Ikšķiles novada pašvaldības policijā ir četras štata vienības - trīs inspektori un priekšniece.

Pašvaldības policijas galvenie pienākumi ir kontrole pār to, kā tiek izpildīti pašvaldību apstiprinātie noteikumi, par kuru pārkāpšanu paredzēta administratīvā atbildība un likumpārkāpumu profilakse.

Pašvaldības policija ar Ikšķiles novada pašvaldības informatīvā izdevuma „Ikšķiles Vēstis” un laikraksta „Ogres Vēstis Visiem” starpniecību ik mēnesi informēja novada iedzīvotājus par notikumiem saistībā ar sabiedriskās kārtības un profilakses nodrošināšanu.

Tika apmeklēti divi profesionālās izaugsmes semināri, kuros tika iegūti sertifikāti.

Pašvaldības policijas sadarbības arī ar Sociālo dienestu, Bāriņtiesu, Valsts policiju, Tiesu, tiesu izpildītājiem, Bauskas Veterinārā centra Dzīvnieku patversmi, apsardzes firmu „Evors”, Tīnūžu pamatskolu, Ikšķiles vidusskolu un INP SIA „Ikšķiles māja”.

### **Ikšķiles novada pašvaldības policijas darba rezultāti 2011.gadā:**

Pavisam reģistrēti 748 izsaukumi

Sastādīti 72 administratīvo pārkāpumu protokoli

Izrakstītas 2 soda kvērtis

Sastādīti 12 administratīvā pārkāpuma protokoli - paziņojumi

Brīdināti 239 tpašnieki par nesakoptiem tpašumiem

48 gadījumos sniegts atbalsts sociālajam dienestam

Sadarbība ar Tiesu izpildītājiem 10 gadījumos

5 reizes tika novadītas izglītojoša rakstura lekcijas Ikšķiles vidusskolā un Ogres Valsts tehnikumā

Izskatītas administratīvās lietas pašvaldības policijā - 11

Par sastādītajiem protokoliem piemēroti administratīvie sodi:

- brīdinājums - 12
- naudas sods - 48

Dzīvnieku patversmē nogādāti 38 suņi un 12 kaķi.

### **Ikšķiles novada pašvaldības sabiedrība ar ierobežotu atbildību**

#### **„Ikšķiles māja”**

Ikšķiles novada pašvaldības dome ar 2011. gada 25. maija lēmumu Nr. 6 “Par Ikšķiles novada pašvaldības aģentūras “Līvi” likvidāciju, pārvaldes uzdevumu deleģēšanu kapitālsabiedrībai un grozījumiem SIA “Ikšķiles māja” statūtos”, balstoties uz Valsts pārvaldes iekārtas likuma 15. panta ceturtnās daļas 2. punktu un piekto daļu, nolēma likvidēt pašvaldības aģentūru “Līvi”, deleģējot tās kompetencē esošos valsts pārvaldes uzdevumus kapitālsabiedrībai, kuras visas kapitāla daļas pieder Ikšķiles novada pašvaldībai - Ikšķiles novada pašvaldības sabiedrībai ar ierobežotu atbildību “Ikšķiles māja”, un 2011. gada 1. augustā starp pašvaldību un kapitālsabiedrību tika noslēgts pārvaldes uzdevumu deleģēšanas līgums.

Kapitālsabiedrība (INPSIA “Ikšķiles māja”) ir likvidējamās aģentūras tiesību, saistību un mantas pārņēmēja, pieņemot to savā tpašumā, valdījumā un lietošanā (kustamo un nekustamo mantu) -

- nekustamie īpašumi: par kopējo summu 254 710,40 LVL;
- zeme: par kopējo summu 15 515,00 LVL;
- Eiropas Savienības finansējuma rezultātā radītā (kustamā un nekustamā) manta: par kopējo summu 5 781 579,89 LVL;
- kā arī kustamā manta: par kopējo summu 408 293,15 LVL;
- Kopējā vērtība: 6 460 098,52 LVL.

Parakstot pieņemšanas-nodošanas aktu, abas puses apliecināja, ka tām vienai pret otru nav pretenziju un arī nākotnē neradīsies jebkādi iebildumi par mantas faktisko stāvokli, sastāvu un dokumentāciju, turklāt no parakstīšanas brīža tika nošķirti visi ar mantu saistītie riski un norēķinu pienākumi.

Pēc zvērināta revidenta revīzijas atzinuma, kas tika veikts pamatojoties uz 2011. gada 1. augustā noslēgto pārvaldes uzdevumu deleģēšanas līgumu, minētais finanšu pārskats (uz 01.08.2011.) sniedz patiesu un skaidru priekšstatu par Ikšķiles novada pašvaldības aģentūras "Līvi" finansiālo stāvokli, kā arī par tās darbības finanšu rezultātiem un naudas plūsmām (saskaņā ar Latvijas Republikas Gada pārskata likumu).

2011. gadā Ikšķiles novada pašvaldība ieguldīja kapitālsabiedrības pamatkapitālā nekustamo īpašumu „Kaparāmura karjers -Ezeri”, ar mērķi iegūto materiālu izmantot novada ceļu un mazo pilsētas ielu uzturēšanai.

INPSIA “Ikšķiles māja” sāka veikt saimniecisko darbību 2011. gada 1. augustā.

Sabiedrības saimnieciskā darbība ir - daudzdzīvokļu dzīvojamo māju, tām piesaistīto teritoriju pārvaldīšana un apsaimniekošana; siltuma ražošana, piegāde un realizācija Ikšķiles pilsētā; ūdensapgāde un notekūdeņu novadīšana Ikšķiles pilsētā un Tīnūžos; pilsētas lietus kanalizācijas ekspluatācija un remonts; Ikšķiles novada un Ikšķiles pilsētas apsaimniekošana un labiekārtošana, kā arī karjera izstrāde un novada ielu un ceļu remontdarbi.

INPSIA “Ikšķiles māja” organizē Ikšķiles novada iedzīvotājiem kā arī juridiskajām personām un organizācijām (17 daudzdzīvokļu mājām, 400 privātmājām, 30 juridiskajām personām, tai skaitā Tīnūžu pamatskolai, Ikšķiles vidusskolai, pirmskolas izglītības iestādei “Urdaviņa”, Ikšķiles novada domei un diviem tirdzniecības tīkliem) komunālos pakalpojumus (ūdensapgāde un kanalizācija; siltumapgāde; sadzīves atkritumu izvešana; notekūdeņu savākšana, novadīšana un attīrīšana).

INPSIA “Ikšķiles māja” organizē un veic Ikšķiles novada administratīvās teritorijas labiekārtošanu un sanitāro tīrību ( ielu, ceļu un laukumu būvniecība; rekonstruēšana un uzturēšana; parku, skvēru, apstādījumu un zaļo zonu ierīkošana un uzturēšana; lietus kanalizācijas uzturēšanu; kapsētu apsaimniekošana).

Kapitālsabiedrības valdes priekšsēdētājs:	Jānis Gunārs Rubenis.
Galvenā grāmatvede:	Lauma Korotkeviča.
Revidents:	Sandra Vilcāne, sertifikāta Nr. 30.
Finanšu gads:	01.08.2011. - 31.12.2011.

#### **Ikšķiles novada pašvaldības SIA “Ikšķiles māja” gada pārskata galvenie rādītāji**

Ilgtermiņa ieguldījumi	-	6 682 122 LVL
Apgrozāmie līdzekļi	-	269 925 LVL
Pašu kapitāls	-	1 674 310 LVL
Ilgtermiņa saistības	-	4 819 838 LVL
(t.sk. ES projektu finansējuma nākamo periodu ieņēmumi	-	4 764 647 LVL)
Īstermiņa saistības	-	457 899 LVL
(t.sk. ES projektu finansējuma nākamo periodu ieņēmumi	-	352 448 LVL)
Neto apgrozījums	-	277 025 LVL
Bruto peļņa	-	11 959 LVL
Peļņu pēc nodokļu nomaksas	-	7 961 LVL.

Sabiedrības saimniecisko darbību nelabvēlīgi ietekmē iedzīvotāju zemā maksātspēja, kā rezultātā veidojas ievērojami parādi par komunālajiem pakalpojumiem. Aktīvi tiek veikts darbs ar parādu atgūšanu, bet arī tas prasa ievērojamus līdzekļu ieguldījumus, kuru atgūšana tiek atlikta uz ilgāku laika periodu.

Debitoru parādi pārskata gada beigās bija 187 251 LVL (t.sk.šaubīgie un bezcerīgie parādi 75 718 LVL).

### Ūdensapgādes un kanalizācijas dienests

Ūdensapgādes un kanalizācijas dienesta darbinieki 2011. gada piecos mēnešos ir veikuši -

- nepieciešamos remontus un avāriju likvidēšanas darbus Ikšķiles pilsētas un Tīnūžu dzeramā ūdens ņemšanas un attīrīšanas vietās
- ūdensvada un kanalizācijas trases izbūvi Stacijas ielas atzarā pretī Neļķu ielai
- jaunas kanalizācijas trases izbūvi Jasmīna ielā
- ūdensvada pārbūve uz Skolas ielu 7 un Skolas ielu 9
- ūdens torņa metāla rezervuāra krāsošanu.

2011.gada 5 mēnešos ūdensapgādes un kanalizācijas dienesta izdevumi bija Ls 48 224.00, bet ieņēmumi Ls 51 842.00.

Plānotie nākamā pārskata perioda darbi -

- izstrādes procesā ir Tīnūžu attīstības projekts, piesaistot ERAF finansējumu (būvniecība paredzēta 2013. gadā)
- paredzēta Peldu ielas kanalizācijas sūkņu stacijas rekonstrukcija
- plānota bijušās Peldu ielas ūdens ņemšanas vietas rekultivācija, būvju likvidācija un teritorijas labiekārtošana (Ozoliņu parks).

### Siltumapgādes un apsaimniekošanas dienests

Siltumdienesta darbinieki 2011. gada piecos mēnešos ir veikuši -

- siltumtrases rekonstrukciju Skolas ielā un Strēlnieku ielā
- katlu mājas jumta un fasādes renovāciju
- daudzdzīvokļu māju apsaimniekošanas darbus.

2011.gada 5 mēnešos siltumapgādes dienesta izdevumi bija Ls 136 516, bet ieņēmumi Ls 138 410.

Plānotie nākamā pārskata perioda darbi -

- sadarbībā ar Latvijas Investīciju un attīstības aģentūru Siltumapgādes dienests ir pieteicis savu dalību un veiksmīgi uzsācis daudzdzīvokļu māju siltumnoturības uzlabošanas pasākumus Skolas ielā 11 un Stacijas ielā 27
- paredzēts izstrādāt 1mw jaudas ar šķeldu kurināmā katla iekārtas projektēšanu un būvprojekta attīstīšanu
- uzstādīt katlumājā Skolas ielā 2b jaunu apkures katlu.

### Labiekārtošanas dienests

Labiekārtošanas dienesta darbinieki 2011. gada piecos mēnešos ir veikuši -

- ziemas periodā ietves un ceļi tika atbrīvoti no sniega segas, kā arī nokaisīti ar pretslīdes materiālu
- tika greiderēti pašvaldības ceļi un ielas
- pēc gada beigās smilts-grants karjerā „Kaparāmuri - Ezeri” veiktajiem topogrāfiskajiem uzdevumiem, iegūts 8800 m<sup>3</sup> smilts un grants, kas izlietota novada ceļu remontiem: Bulstrumi - Jesperi 2.9 km, Papeļu iela - Elkšņi 1.7 km, Melderi

- Vecrudzīši 0.5 km, Noriņas - Bērzupes 0.5 km, Birmaņi - Žubītes - Kalniņi 0.5 km, u.c. ceļi kopā 0.9 km
- labiekārtota atpūtas vieta Daugavmalā un uzkoptas teritorijas gan pirms, gan arī pēc masu pasākumiem
- tiek piegādāta melnzeme zālienu un puķu dobju ierīkošanai, pilsētas un novada teritoriju apzaļumošana un kopšana, kā arī nodrošināta zālāju regulāra pļaušana.

Labiekārtošanas dienestam 2011.gada 5 mēnešos budžetā tika iedalīti 151 042.00, izpilde sastāda Ls 151 042.00.

Plānotie nākamā pārskata perioda darbi -

- novada teritorijas labiekārtošanas un uzturēšanas darbi
- pilsētas ielu bedrīšu remonts un novada ceļu greiderēšana un uzlabošana
- smilts-grants karjera „Kaparāmuri - Ezeri” izstrāde, iegūto materiālu šķirošana, drupināšana
- Dobelnieku ceļa remonts 3 km garumā
- Kalnāju ceļa remonts 2.4 km garumā
- Citu novada ceļu un mazo pilsētas ielu seguma uzlabošanas darbi kopā 3 km garumā .

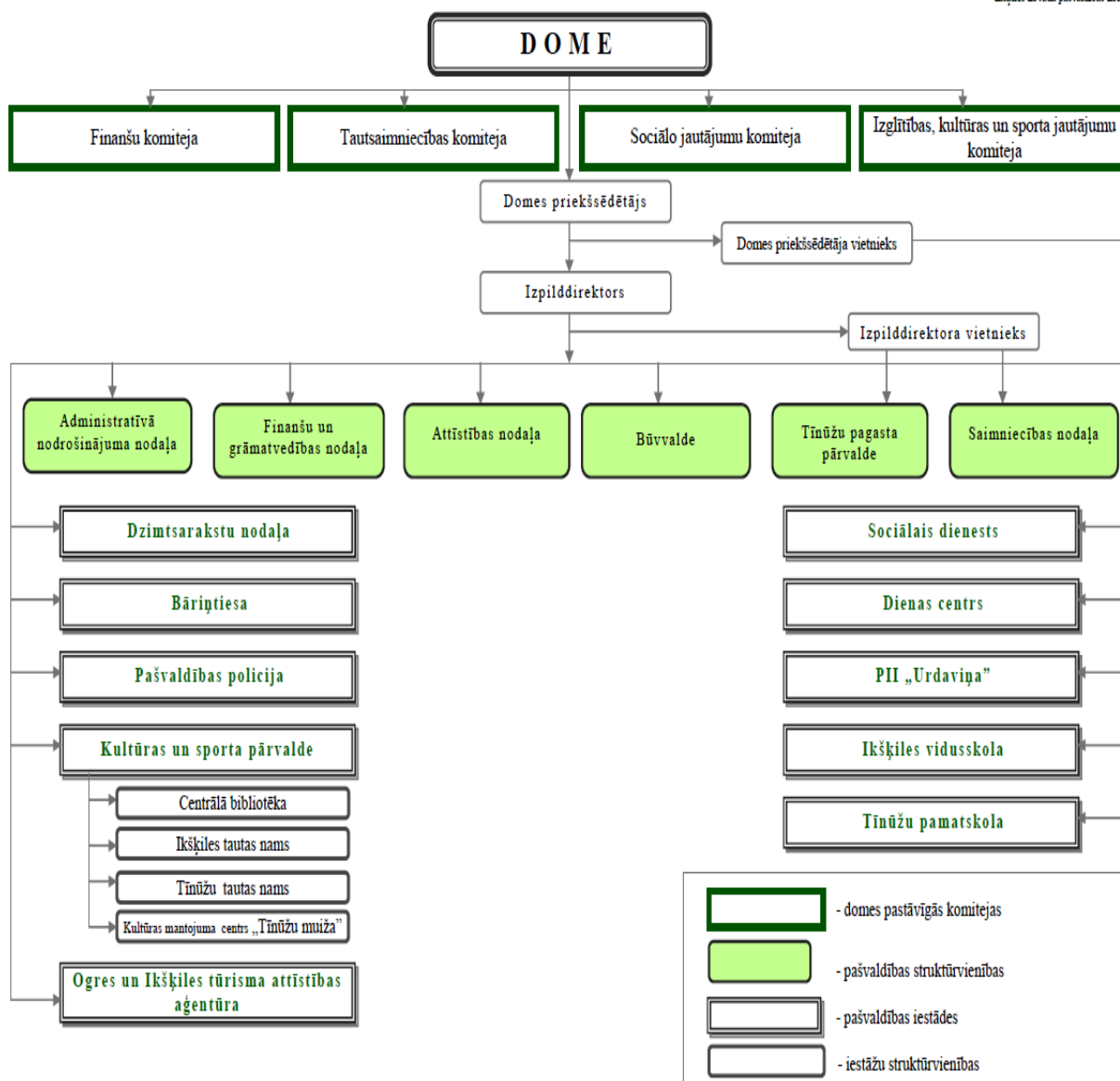
INPSIA “Ikšķiles māja” valdes priekšsēdētājs komentē sasniegtos rezultātus: “Šogad esam strādājuši vēl efektīvāk, proti, ar samazinātu finansējumu, pastiprinātu uzmanību pievēršot pakalpojumu nodrošināšanas pilnveidošanai un optimizācijai.”

## Pielikumi

**Pielikums Nr.1.Ikšķiles novada pašvaldības struktūras shēma**

# IKŠKILES NOVADA PAŠVALDĪBAS STRUKTŪRAS SHĒMA

Pielikums Nr.1  
Ikšķiles novada domes 17.08.2005.  
izdotajiem saistošajiem noteikumiem Nr.3  
"Ikšķiles novada pašvaldības nolikums"



Pielikums Nr.2. Neatkarīgo revidentu ziņojums

# REVIDENTS UN GRĀMATVEDIS

## NEATKARĪGA REVIDENTA ZIŅOJUMS

### Ikšķiles novada domes vadībai

#### Ziņojums par finanšu pārskatu

Mēs esam veikuši pievienotā **Ikšķiles novada pašvaldības** 2011.gada pārskatā ietvertā finanšu pārskata revīziju. Revidētais finanšu pārskats ietver:

- 2011. gada 31. decembra pārskatu par iestādes finansiālo stāvokli – veidlapa Nr.1 "Balance",
- 2011. gada pārskatu par darbības finansiālajiem rezultātiem – veidlapa Nr.4-3,
- pašu kapitāla (neto aktīva) izmaiņu pārskatu – veidlapa Nr.4-1,
- naudas plūsmas pārskatu – veidlapa Nr.2-NP,
- finanšu pārskata pielikumus, kas noteikti Latvijas Republikas Ministru kabineta 2010.gada 17.augusta noteikumu Nr.777 „Gada pārskata sagatavošanas kārtība” 4.5. punktā, grāmatvedības uzskaites pamatprincipu aprakstu, pārskatu skaidrojumus, t.sk. skaidrojumus par budžeta izpildi.

#### Vadības atbildība par finanšu pārskata sagatavošanu

Vadība ir atbildīga par šī finanšu pārskata sagatavošanu un tajā sniegtās informācijas patiesu atspoguļošanu saskaņā ar Latvijas Republikas Ministru kabineta 2010.gada 17.augusta noteikumu Nr.777 „Gada pārskata sagatavošanas kārtība” nosacījumiem, kā arī par tādu iekšējo kontroli, kādu vadība uzskata par nepieciešamu, lai nodrošinātu finanšu pārskata, kas nesatur ne krāpšanas, ne kļūdu izraisītas būtiskas neatbilstības, sagatavošanu.

#### Revidenta atbildība

Mēs esam atbildīgi par atzinumu, ko, pamatojoties uz mūsu veikto revīziju, izsakām par šo finanšu pārskatu. Mēs veicām revīziju saskaņā ar Starptautiskajiem revīzijas standartiem. Šie standarti nosaka, ka mums jāievēro ētikas prasības un jāplāno un jāveic revīzija tā, lai iegūtu pietiekamu pārliecību par to, ka finanšu pārskatos nav būtisku neatbilstību.

Revīzija ietver procedūras, kas tiek veiktas, lai iegūtu revīzijas pierādījumus par finanšu pārskatos uzrādītajām summām un atklātu informāciju. Procedūras tiek izvēlētas, pamatojoties uz revidenta profesionālu vērtējumu, ieskaitot krāpšanas vai kļūdu izraisītu būtisku neatbilstību riska novērtējumu finanšu pārskatā. Veicot šo riska novērtējumu, revidents ņem vērā iekšējo kontroli, kas izveidota, lai nodrošinātu finanšu pārskata sagatavošanu un tajā sniegtās informācijas patiesu atspoguļošanu, ar mērķi noteikt apstākļiem piemērotas revīzijas procedūras, bet nevis lai izteiktu atzinumu par kontroles efektivitāti. Revīzija ietver arī pielietoto grāmatvedības principu un nozīmīgu vadības izdarīto pieņemumu pamatotības, kā arī finanšu pārskatā sniegtās informācijas vispārēju izvērtējumu.

Uzskatām, ka mūsu iegūtie revīzijas pierādījumi ir pietiekami un atbilstoši mūsu revīzijas atzinuma izteikšanai.

#### Atzinums

Mūsaprāt iepriekš minētais finanšu pārskats sniedz patiesu un skaidru priekšstatu par **Ikšķiles novada pašvaldības** finansiālo stāvokli 2011. gada 31. decembrī, kā arī par tās finanšu rezultātiem un naudas plūsmām 2011. gadā saskaņā ar Latvijas Republikas Ministru kabineta 2010.gada 17.augusta noteikumiem Nr.777. „Gada pārskata sagatavošanas kārtība”.

#### Ziņojums par vadības ziņojuma atbilstību

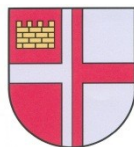
Mēs esam iepazīnušies arī ar vadības ziņojumu par 2011.gadu, kas atspoguļots finanšu gada pārskata sadaļā Vadības ziņojums – ZĪNO, un nesam atklājuši būtiskas neatbilstības starp šajā vadības ziņojumā un 2011.gada finanšu pārskatā atspoguļoto finanšu informāciju.

SIA "Revidents un grāmatvedis"  
(sabiedrības licence nr. 30)  
valdes locekle, zvērināta revidente  
(sertifikāts nr.30)



Sandra Vilcāne

**Pielikums Nr.3. Domes lēmums par saimnieciskā gada pārskatu**



Latvijas Republika  
Ikšķiles novada pašvaldība

Strēlnieku iela 10, Ikšķile, Ikšķiles nov., LV 5052, reģ.Nr.90000013714, tālr.65030202, fakss 65055457, e-pasts:dome@ikskile.lv

**PAŠVALDĪBAS DOMES SĒDE**  
Ikšķilē

**2012. gada 25. aprīlī**

**Nr. 5**

**33. Par Ikšķiles novada pašvaldības 2011. gada publiskā pārskata apstiprināšanu**

Pamatojoties uz likuma “ Par pašvaldībām” 21. panta pirmās daļas 2. punktu, 72.pantu,

**Dome**, atklāti balsojot ar „12” balsīm, „par”9- I. Trapiņš, Z. Zēns, V. Krinkele, I. Bērziņa, A. Stiliņš, I. Viļums, J.G. Rubenis, Ģ. Baķis, I. Urtāne, „pret”3- D. Villeruša, I. Mežaraupe, E. Logins, „ atturas” nav, nolemj:

Apstiprināt Ikšķiles novada pašvaldības 2011. gada publisko pārskatu saskaņā ar pielikumu.

Sēdes vadītājs /paraksts/

I. Trapiņš

Pašvaldības sekretāre

V. Kābele