

APSTIPRINĀTS

Ar Ikšķiles novada domes

2013.gada 29.maija

lēmumu Nr.12 (prot.Nr. 3. )



# IKŠĶILES NOVADA PAŠVALDĪBAS 2012.GADA PUBLISKAIS PĀRSKATS



## Saturs

Ievads .....	3
Ziņas par pašvaldību.....	4
Dome .....	5
Pašvaldības administrācija .....	7
Pašvaldības īpašumu raksturojums .....	9
Ikšķiles novada raksturojums.....	10
Iedzīvotāju raksturojums .....	10
Uzņēmējdarbība Ikšķiles novadā .....	12
Biedrības un nodibinājumi .....	13
Budžets.....	13
Ikšķiles novada pašvaldības 2012.gada iepirkumi: .....	18
2012.gads pašvaldībā .....	22
Realizētie projekti .....	22
Komunikācija ar sabiedrību .....	24
Būvvalde.....	25
Sociālā palīdzība un sociālie pakalpojumi .....	26
Dienas centrs .....	28
Bāriņtiesa.....	28
Izglītība.....	30
Kultūras un sporta pārvalde.....	34
INPSIA "Ikšķiles māja" .....	42
Pielikumi .....	44



## Cienījamie Ikšķiles novada pašvaldības publiskā gada pārskata lasītāji!

Ikšķiles novada pašvaldības 2012.gada publiskais pārskats sagatavots ar mērķi sniegt vispusīgu un mērķtiecīgu informāciju par paveiktajiem darbiem, kā arī par iecerētajiem darbiem novada izaugsmē. 2012.gads mūsu novadā pagājis plānošanas, projektēšanas un dažādu projektu realizācijas zīmē.

Patīkami apzināties, ka Ikšķiles novads ir strauji augošs iedzīvotāju skaita ziņā- 2012.gada decembrī pašvaldībai bija gods sveikt novada 9000. deklarēto iedzīvotāju, kas nāca pasaulē gada nogalē. Pašvaldība savu iespēju robežās vienmēr ir centusies nodrošināt un celt novada iedzīvotāju labklājības līmeni, lai cilvēkiem būtu vēlme šeit dzīvot.

2012.gadā Ikšķiles novada pašvaldība īstenojusi nozīmīgus projektus, piemēram, rekonstruēta Pārbrauktuves iela, izveidots auto stāvlaukums pie Ikšķiles dzelzceļa stacijas, atjaunots tilts pāri Mazajai Juglai, nosiltināta PII „Urdaviņa” ēka un novada pašvaldības administratīvā ēka, kā arī veikti daudzi citi darbi. Viens no svarīgākajiem notikumiem 2012.gadā bija senās Tīnūžu muižas pārvaldnieka ēkas rekonstrukcija un pirmsskolas izglītības iestādes "Urdaviņa" filiāles izveide 64 bērniem. Gandarījums, ka Latvijas Būvnieku asociācijas rīkotajā skatē "Gada labākā būve Latvijā 2012" nominācijā "Rekonstrukcija" 1.vietu ieguva tieši šī ēka. Žūrija augstu novērtēja realizēto Tīnūžu muižas pārvaldnieka 100 gadus senās ēkas rekonstrukciju, kā arī veiksmīgi izveidotos bērnu atpūtas laukumiņus un estrādīti Mazās Juglas krastā.

2012.gadā pašvaldība īstenojusi dažādas ieceres saistībā ar izglītības jomu. Viens no tādiem bija pieņemtais lēmums saistībā ar ēdināšanas jautājuma sakārtošanu mūsu novada izglītības iestādēs, atsakoties no komersantu pakalpojumiem. Izvērtējot ieguldījumu šajā jomā, jāsecina, ka lēmums bijis pareizs- skolēni un viņu vecāki noteikti ir apmierināti gan ar ēdināšanas pakalpojumu kvalitāti, gan cenām.

2012.gadā pašvaldība intensīvi strādāja, risinot jautājumus saistībā ar īpašumu Ogrē, Brīvības ielā 48 un Ikšķilē, Peldu ielā 2A un 2C maiņas procesu, kā rezultātā Ikšķiles novada pašvaldības administrācija 2013.gada pavasarī izvietota Peldu ielā 2A, bet atbrīvotajās telpās Strēlnieku ielā 10 iekārtota Ikšķiles Mūzikas un mākslas skola. Jāpiemin, arī tas, ka 2012.gadā pašvaldība pieņēma lēmumu par Ikšķiles Mūzikas un mākslas skolas dibināšanu ar mērķi 2013.gada 1.septembrī uzsākt skolēnu apmācību dažādās mākslas un mūzikas apguves programmās.

2012.gada jūlijā pašvaldība spēra drosmīgu un atbildīgu soli sabiedriskās kārtības un drošības nodrošināšanas jomā, noslēdzot deleģēšanas līgumu ar Reģionālo pašvaldības policiju. Gada beigās pašvaldība izvērtēja Reģionālās pašvaldības policijas darbu un secināja, ka šis pakalpojums, kas tiek realizēts ar deleģēšanas līguma starpniecību, ir ļoti efektīvs- spējot kvalitatīvi nodrošināt deleģētos uzdevumus saistībā ar pašvaldības saistošo noteikumu ievērošanas kontroli, gan sabiedriskās kārtības un drošības nodrošināšanu.

Pagājušais gads pašvaldībā aizvadīts ar pārdomātu un bagātīgu kultūras pasākumu programmu. Kā svarīgākos varu minēt: Ģimenes dienai, Mākslas dienām veltītos pasākumus, Baltica 2012, Ikšķiles Novada dienas, Dzejas dienas un citi.

Mūsu novadā ir daudz cilvēku, kuri izjūt patiesu atbildību par viņiem uzticēto darbu. Īpaši lepojamies ar tiem ļaudīm, kurus mīlestība pret dzimto zemi un līdzcilvēkiem rosina strādāt tā, lai darbs būtu padarīts ne tikai ražīgi, bet arī skaisti. Lai pateiktu paldies par ieguldījumu mūsu novada attīstībā un atpazīstamības veidošanā, 2012.gadā tika iedibināta jauna tradīcija- apzināt Ikšķiles novada Goda novadniekus un Gada cilvēkus, kā arī jau tradicionāli sveikti labākie sportisti un komersanti, noskaidroti sakoptāko sētu īpašnieki.

Ikšķiles novada pašvaldības darbība arī turpmāk būs vērsta uz novada iedzīvotāju ekonomisko, sociālo un kultūras iespēju paplašināšanu.

Domes priekšsēdētājs Indulis Trapiņš



## Ziņas par pašvaldību

Nosaukums - **Ikšķiles novada pašvaldība**  
Darbības veids - **pašvaldības funkciju veikšana**  
Reģ.nr. un datums - **90000013714, 1996.gada 20.februāris**  
Adrese - **Strēlnieku iela 10, Ikšķile, LV – 5052**

Domes priekšsēdētājs- **Indulis Trapiņš**  
Priekšsēdētāja vietnieks **Jānis Rudzītis**  
Izpilddirektors **Guntars Kurmis**  
Izpilddirektora vietnieks **Valentīns Špēlis**

\*\*\*\*\*

### **Ikšķiles novada pašvaldības attīstības prioritātes 2012.gadā:**

- Eiropas Savienības finansējuma piesaistīšana pilsētas vides attīstībai;
- uzņēmējdarbības vides veicināšana, atbalsts mazajam un vidējam biznesam;
- iekšējo un ārējo investoru piesaiste;
- visu iepriekšējo atvieglojumu un sociālo pabalstu saglabāšana;
- izglītības iestāžu sistēmas pilnveidošana;
- publisko pakalpojumu pieejamības un kvalitātes uzlabošana.

## **Ikšķiles novada teritorijas attīstības plānošanas dokumenti:**

- **Ikšķiles novada attīstības programma 2011- 2017**
- **Ikšķiles novada Ilgtermiņa attīstības stratēģija 2011- 2030**

(Apstiprinātas ar Ikšķiles novada domes 2011.gada 22.jūnija lēmumu Nr.17 „Par Ikšķiles novada ilgtermiņa attīstības stratēģijas un attīstības programmas apstiprināšanu”)

- **Ikšķiles novada teritorijas plānojums 2011.-2023.gadam**

(Apstiprināts ar Ikšķiles novada pašvaldības domes 2011.gada 21.decembra sēdes lēmumu Nr.28 "Par Ikšķiles novada teritorijas plānojuma 2011.-2023.gadam apstiprināšanu")

## **Pašvaldība ir kapitāla daļu turētāja:**

Kapitālsabiedrības nosaukums	Summa ( Ls)	Līdzdalība (%)
<b>Ikšķiles novada pašvaldības SIA „Ikšķiles māja”</b>	164 929	100
<b>SIA „Ogres rajona slimnīca”</b>	189 302	12,150
<b>SIA „Vidzemes ledus”</b>	1920	1,000

Ikšķiles novada pašvaldības sabiedrība ar ierobežotu atbildību „Ikšķiles māja” veic tādas funkcijas kā daudzdzīvokļu māju apsaimniekošana, siltuma ražošana un ūdens un kanalizācijas apgāde Ikšķiles pilsētā, kā arī pilsētas labiekārtošana. Ikšķiles novada INPSIA „Ikšķiles māja” kapitāldaļas 100% apmērā pieder Ikšķiles novada pašvaldībai, kura kapitālsabiedrības pamatkapitālā ir Kaparāmuru grantskarjers „Ezeri” Ls 145 939 vērtībā un finansiālais ieguldījums Ls 2000.

## **Dome**

2009. gada 6. jūnijā pašvaldību vēlēšanās Ikšķiles novada domē tika ievēlēti 15 deputāti: **Indulis Trapiņš, Jānis Rudzītis, Ingūna Bērziņa, Zane Bēķe, Ainārs Stiliņš, Zigurds Zēns, Valentīns Špēlis, Valda Krinkele, Iveta Mežaraupe, Ingūna Urtāne, Dagmāra Villeruša, Ģirts Baķis, Edgars Logins** (no 2010.gada), **Jānis Gunārs Rubenis, Ivars Viļums.**

Domes deputāti Ikšķiles novada domes priekšsēdētāja amatā ievēlēja - **Induli Trapiņu**, par Ikšķiles novada domes priekšsēdētāja vietnieku- **Jāni Rudzīti.**

Lai nodrošinātu savu darbību un sagatavotu jautājumus izskatīšanai domes sēdēs, dome izveidojusi četras pastāvīgās komitejas:

**Finansu komiteja.** Komitejas priekšsēdētājs - Indulis Trapiņš, komitejas locekļi: Jānis Rudzītis, Zigurds Zēns, Ainārs Stiliņš, Ingūna Bērziņa, Jānis Gunārs Rubenis, Iveta Mežaraupe.

**Tautsaimniecības komiteja.** Komitejas priekšsēdētājs - Zigurds Zēns, komitejas locekļi: Indulis Trapiņš, Ainārs Stiliņš, Ivars Viļums, Valentīns Špēlis, Ģirts Baķis, Ingūna Urtāne.

**Sociālo jautājumu komiteja.** Komitejas priekšsēdētāja - Valda Krinkele, komitejas locekļi: Zane Bēķe, Valentīns Špēlis, Jānis Rudzītis, Ģirts Baķis, Ingūna Urtāne.

**Izglītības, kultūras un sporta komiteja.** Komitejas priekšsēdētāja - Inguna Bērziņa, komitejas locekļi: Zane Bēķe, Valda Krinkele, Ivars Viļums, Dagmāra Villeruša, Edgars Logins.

Domes darbs notiek sēdēs, pastāvīgo komiteju un komisiju sēdēs. Komiteju un komisiju sēdes notiek reizi mēnesī. Nepieciešamības gadījumā tiek sasauktas ārkārtas sēdes.

2012. gadā notika **13 domes sēdes**, no tām bija **1 ārkārtas sēde**. Gada laikā tika pieņemti **314 lēmumi**.

Pašvaldībai nodoto funkciju pildīšanai dome no deputātiem un pašvaldības iedzīvotājiem izveidojusi komisijas:

Pašvaldībai nodoto funkciju pildīšanai dome no deputātiem un pašvaldības iedzīvotājiem izveidojusi šādas komisijas: (uz 01.09.2012.)

- **Pašvaldības īpašuma privatizācijas komisija.** Komisijas priekšsēdētājs – Indulis Trapiņš, komisijas locekļi: Sarmīte Augstkalna, Dace Kļaviņa;
- **Nekustamā īpašuma un kustamās mantas novērtēšanas un izsoļu komisija.** Komisijas priekšsēdētājs – Indulis Trapiņš, komisijas locekļi: Sarmīte Augstkalna, Dace Kļaviņa, Velga Bokmeldere, Ruta Kalniņa, Jānis Veilands;
- **Zemes komisija.** Komisijas priekšsēdētāja – Sarmīte Augstkalna, komisijas locekļi: Jānis Rudzītis, Anda Kauliņa, Dace Kļaviņa, Andris Augstkalns;
- **Administratīvā komisija.** Komisijas priekšsēdētāja – Ināra Laganovska. Priekšsēdētājas vietniece, sekretāre - Dzintra Švirkste, komisijas locekle –Valda Kurša;
- **Iepirkumu komisija.** Komisijas priekšsēdētājs – Guntars Kurmis, priekšsēdētāja vietnieks – Jānis Rudzītis, komisijas locekļi: Jānis Rudzītis, Ināra Laganovska, Velga Bokmeldere, Maruta Viļuma, Jānis Pupčenoks;
- **Dzīvokļu komisija.** Komisijas priekšsēdētāja – Dzintra Švirkste, komisijas locekļi: Dace Kļaviņa, Sarmīte Augstkalna;
- **Apstādījumu saglabāšanas komisija.** Komisijas priekšsēdētājs – Valentīns Špēlis, komisijas locekļi: Juris Smirnovs, Jānis Lazdāns, Ināra Laganovska;
- **Vēlēšanu komisija.** Komisijas priekšsēdētāja - Māra Niedra, sekretāre - Antra Ventiniece, komisijas locekļi: Inese Šembele, Sigita Ērenfrīda, Viola Ērenfrīda, Ilze Feldmane, Kristīne Saule, Renāte Trapiņa-Jēče, Melānija Mālniece;
- **Uzņēmējdarbības veicināšanas komisija.** Komisijas priekšsēdētājs - Nauris Zutis, komisijas locekļi: Ģirts Plakans, Valdis Kupčs, Aigars Taukulis, Jānis Jakubovs;
- **Kultūras un izglītības projektu finansēšanas konkursa vērtēšanas komisija.** Komisijas priekšsēdētāja - Inguna Bērziņa, komisijas locekļi: Dzintra Čudare, Dace Mistre, Zane Bēķe, Valda Krinkele, Dagmāra Villeruša, Evija Vizbule;
- **Tarifu komisija.** Komisijas priekšsēdētājs – Guntars Kurmis, komisijas locekļi: Velga Bokmeldere, Inga Krupenkova;
- **Deklarētās dzīvesvietas ziņu anulēšanas un dzīvesvietas reģistrācijas komisija.** Komisijas priekšsēdētāja – Ruta Kalniņa, komisijas locekļi: Dace Kļaviņa, Ināra Laganovska;
- **Interesu izglītības un pieaugušo neformālās izglītības programmu licencēšanas komisija.** Komisijas priekšsēdētājs - Jānis Rudzītis, komisijas locekļi: Māra Niedra, Valda Krinkele, Sandra Peslaka, Zigurds Zēns;
- **Ikšķiles novada pedagoģiski medicīniskā komisija.** Komisijas priekšsēdētāja - Māra Niedra, komisijas locekļi: Līga Volonte, Aija Celmiņa, Sandra Siliņšmite;

- **Ikšķiles novada pašvaldības rīkotā metu konkursa „Satiksmes organizācija Ikšķiles pilsētas centrā” žūrijas komisija.** Komisijas priekšsēdētājs – Guntars Kurmis, komisijas locekļi: Anda Kauliņa, Zigurds Zēns, Regnārs Baumanis, Māra Kalvāne, Oskars Koemecs;
- **Informatīvā izdevuma "Ikšķiles Vēstis" redakcionālā komisija.** Komisijas priekšsēdētājs – Indulis Trapiņš, priekšsēdētāja vietnieks – Jānis Rudzītis, komisijas locekļi: Zane Bēķe, Inga Šulca;
- **Apbalvojumu izvērtēšanas komisija.** Komisijas priekšsēdētāja – Inga Šulca, komisijas locekļi: Valentīns Špēlis, Ģirts Baķis, Valda Kurša, Jānis Rijnieks.

## Pašvaldības administrācija

- Ikšķiles novada pašvaldība sastāv no sešām struktūrvienībām: Administratīvā nodrošinājuma nodaļa, Finanšu un grāmatvedības nodaļa, Attīstības nodaļa, Būvvalde, Tīnūžu pagasta pārvalde un Saimniecības nodaļa.

- Ikšķiles novada pašvaldības padotībā ir 10 iestādes: Dzimtsarakstu nodaļa, Bāriņtiesa, Kultūras un sporta pārvalde, Ogres un Ikšķiles tūrisma attīstības aģentūra, Sociālais dienests, Dienas centrs, Pirmsskolas izglītības iestāde „Urdaviņa”, Ikšķiles vidusskola, Tīnūžu pamatskola, kā arī 2012.gadā oktobrī dibinātā Ikšķiles Mūzikas un mākslas skola.

2012. gadā tika likvidēta iestāde Pašvaldības policija un noslēgts pārvaldes uzdevumu deleģēšanas līgums ar Reģionālo pašvaldības policiju par pašvaldības policijas funkciju nodrošināšanu Ikšķiles novadā.

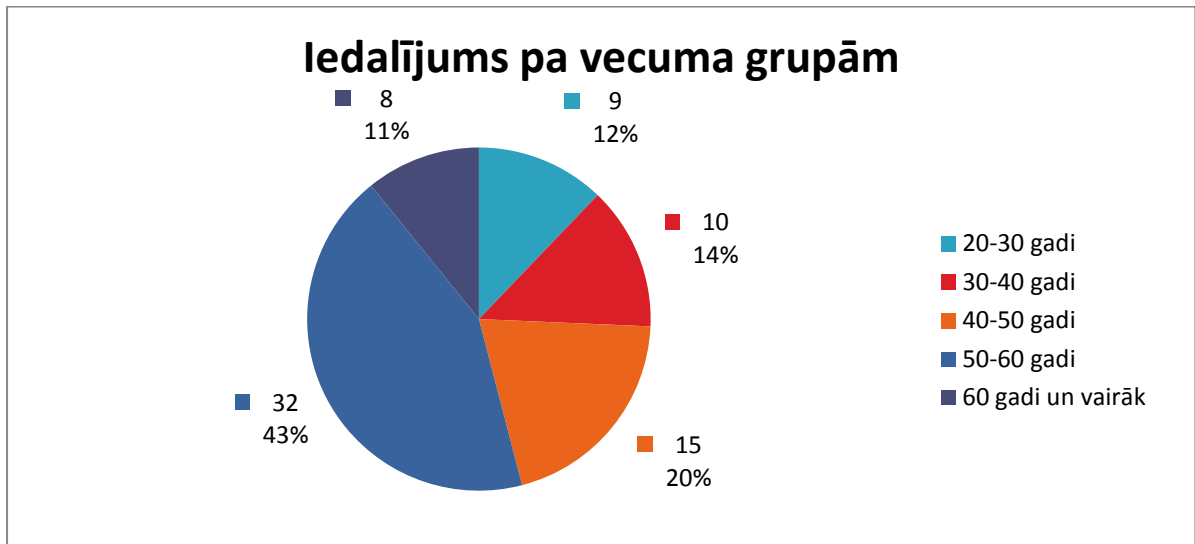
2012. gada otrajā pusē tika izveidota jauna pašvaldības iestāde Ikšķiles Mūzikas un mākslas skola. Mācību procesu Mūzikas un mākslas skola uzsāks ar 2013./2014. mācību gadu, līdz tam veicot iestādes izveidošanai nepieciešamo administratīvo darbu un mācību bāzes izveidošanu.

Pašvaldības pārvaldes struktūru skatīt pielikumā Nr.1.

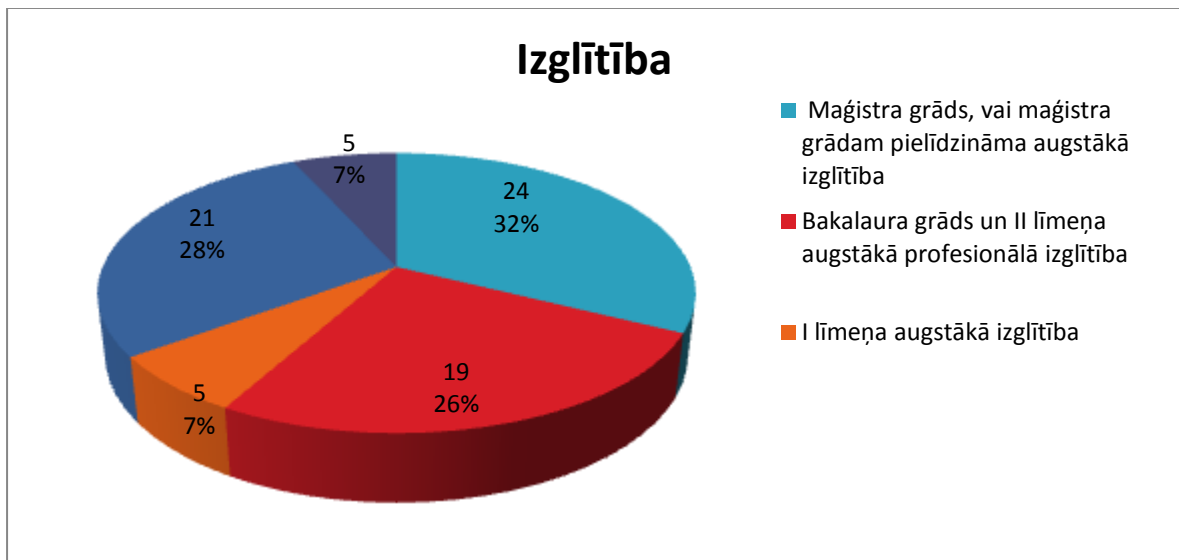
### Pašvaldības administrācija/darbinieki

Vidēji gadā pašvaldības administrācijā strādā 74 cilvēki, t.sk. 20 vīrieši un 54 sievietes. Iedalījums pa vecuma grupām:

No 20 līdz 30 gadiem	9
No 30 līdz 40	10
No 40 līdz 50	15
No 50 līdz 60	32
60 un vairāk	8



**Izglītība.** Pašvaldībā 24 darbiniekiem ir maģistra grāds, vai maģistra grādam pielīdzināma augstākā izglītība, 19 darbiniekiem- bakalaura grāds un II līmeņa augstākā profesionālā izglītība, 5 darbiniekiem I līmeņa augstākā izglītība, 21 darbiniekam vidējā un vidējā profesionālā izglītība un pamata izglītība 5 darbiniekiem.



2012.gadā tika turpināta darbinieku vērtēšana, vadoties pēc izstrādātā Ikšķiles novada pašvaldības darbinieku novērtēšanas nolikums.

Lai uzlabotu darba kvalitāti, pašvaldības darbinieki attiecīgi savai specialitātei apmeklēja dažādus seminārus un kursus, kā arī piedalījās projektos. 2012.gadā pašvaldības darbinieki turpināja iesaistīties Eiropas Sociālā fonda projektos: "Ogres, Lielvārdes, Ikšķiles un Ķeguma novadu pašvaldību darbinieku kapacitātes stiprināšana" un „Ogres novada un kaimiņu pašvaldību darbinieku starptautiskās sadarbības kapacitātes stiprināšana”.

2012.gadā pašvaldību darbinieki piedalījās seminārā- praktiskā nodarbībā komunikāciju spēju pilnveidošanai „Zvaigžņu lietus” (lektore Anita Zoliņa).

\*\*\*\*\*



## Pašvaldības īpašumu raksturojums

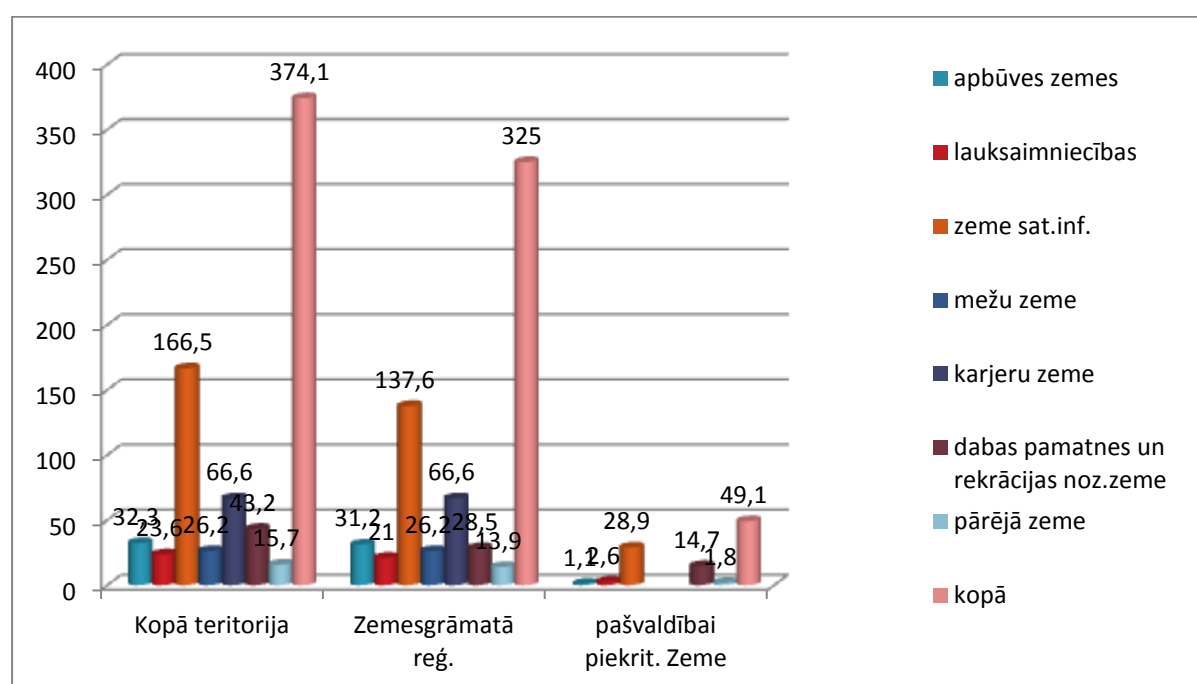
Pašvaldībai piekritīgā zeme- 49,1ha (13,1%). Īpašumi – 325,0 ha (86 %).

Kopā 374,1,6 ha (+1,5 ha zemes zem ielām kā dāvinājums).

Teritorijas sadalījums novadā (ha):

Nr.p.k.	Teritorijas pēc to funkcijas	Kopā teritorija	Zemesgrāmatā reģistrētie (īpašumi)	Pašvaldībai piekritīgā zeme
1.	Apbūves zeme	32,3	31,2	1,1
2.	Lauksaimniecības zeme	23,6	21,0	2,6
3.	Zeme satiksmes infrastruktūrai (ceļi, ielas)	166,5	137,6	28,9
4.	Mežu zeme	26,2	26,2	-
5.	Karjeru zeme	66,6	66,6	-
6.	Dabas pamatnes un rekreācijas nozīmes zeme	43,2	28,5	14,7
7.	Pārējā zeme	15,7	13,9	1,8
	Kopā	374,1	325,0	49,1

Teritorijas sadalījums novadā (ha):



## Ikšķiles novada raksturojums

- Ikšķiles novada teritorija: **130 km<sup>2</sup>**, tai skaitā 2,2 km<sup>2</sup> aizņem Ikšķiles pilsēta.
- Ikšķiles pilsēta atrodas Daugavas upes labajā krastā, 25 km no Rīgas, 7 km attālumā no Ogres.
- No transportģeogrāfiskā viedokļa Ikšķiles pilsēta atrodas starp galvaspilsētu Rīgu un Ogrī. Pilsētu šķērso divas svarīgas transporta maģistrāles: Rīgas- Daugavpils šoseja, Rīgas- Maskavas dzelzceļa līnija.
- Pagasta centrs ir Tīnūži, kas atrodas 6 km attālumā no Ikšķiles un 7 km attālumā no Ogres.
- Tīnūžu pagasts robežojas ar Ogres novadu, Ropažu novadu un Salaspils novadu, aptver Ikšķiles pilsētu un dienvidu daļā piekļaujas Daugavai.
- Daugava šķir Ikšķiles novadu no Ķekavas un Ķeguma novada.

## Iedzīvotāju raksturojums

2012. gada beigās Ikšķiles novadā reģistrēti – 9033, t.sk. pilsētā -3997 (44,25%); pagastā 5036 (55,75%); vīrieši 4386 (48,56%), sievietes 4647 (51,44 %).

Iedzīvotāju skaita pieaugums 2012.gadā – 186.

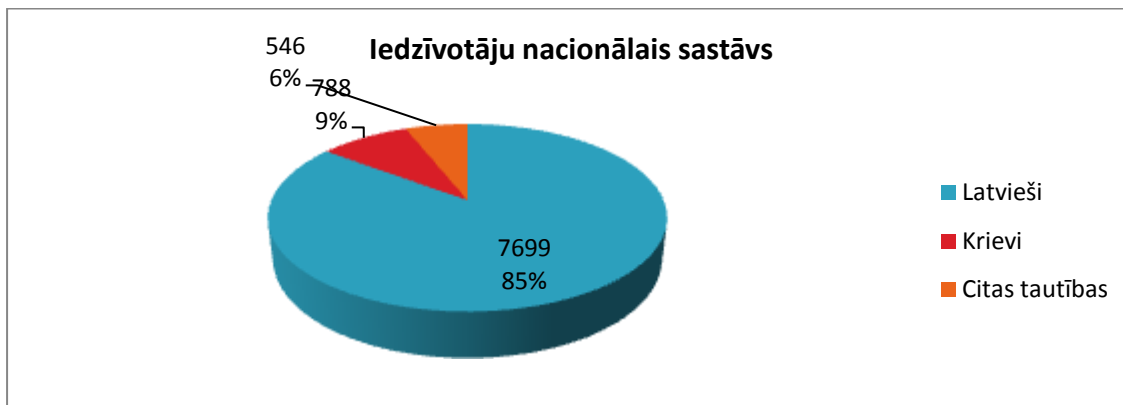
Iedzīvotāju skaita palielināšanās dinamika:

Gadi	Iedzīvotāju skaits
2007	7467
2008	8029
2009	8331
2010	8750
2011	8847
2012	9033



Ikšķiles novada iedzīvotāju nacionālais sastāvs (uz 31.12.2012.):

Latvieši **7699** (85,23%), krievi - **788** (8,72%) un visas citas tautības kopā - **546** (6,04%).



2012.gadā no visiem darbaspējīgiem iedzīvotājiem 189 personas jeb 3,4 % ir bijuši bezdarbnieki. Tai skaitā 111 sievietes un 78 vīrieši, 15 invalīdi, 21 jauniešs (15- 25 gadi).

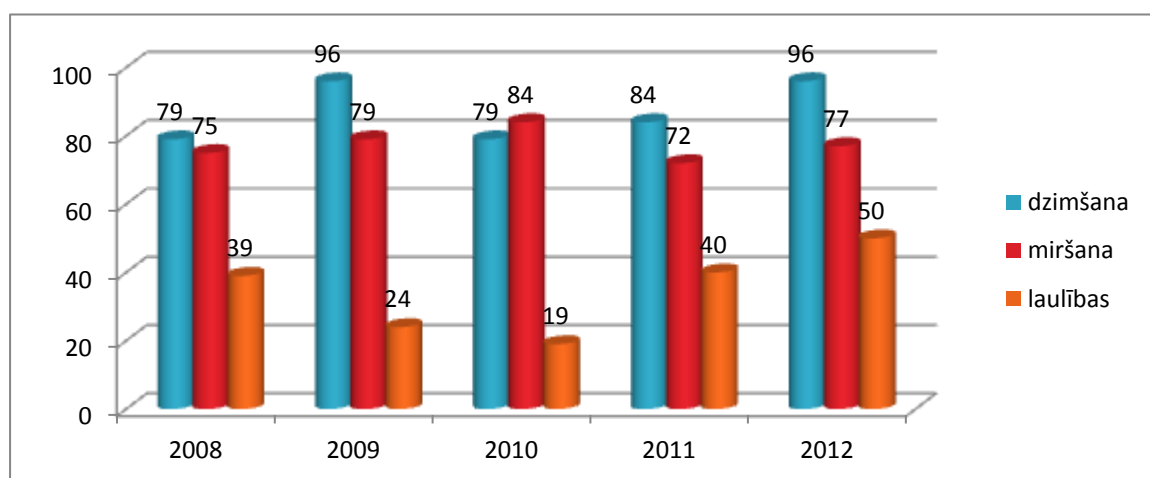
2012.gadā Ikšķiles novada **Dzimtsarakstu nodaļā** sastādīti pavisam 223 civilstāvokļa aktu reģistri (2011.gadā- 196).

Reģistrēti 96 jaundzimušie, tai skaitā 53 zēni un 43 meitenes. Pirmie bērni pēc skaita dzimuši 38 māmiņām, otrie 33, trešie 21, ceturtie 3 un 1 piektais bērniņš. Vecāki devuši dažādus vārdus saviem bērniem un nav izteikta līdera vārda. Divus vārdus vecāki devuši 11 bērniem.

2012. gadā reģistrēti 77 miršanas gadījumi. Miruši 43 vīrieši un 34 sievietes. Reģistrētas 50 laulības, tai skaitā Ikšķiles ev. luteriskā baznīcā 24 laulības.

Gads	Dzimšana	Miršana	Laulības/ t.sk. baznīcā
<b>2012</b>	96	77	50/24
	84	72	40/9
<b>2011</b>			
<b>2010</b>	79	84	19/ 5
<b>2009</b>	96	79	24/ 9
<b>2008</b>	79	75	39

Ikšķiles novada Dzimtsarakstu nodaļas dati



## Uzņēmējdarbība Ikšķiles novadā

Pēc Lursoft datiem 2012.gada beigās ir reģistrēti 729. Uzņēmumu skaita pieaugums ir saglabājies augstā līmenī, 2011.gadā reģistrēti 100 jauni uzņēmumi, bet 2012.gadā 90 uzņēmumi. Likvidēto uzņēmumu skaits 2012.gadā ir 11 uzņēmumi (2010.gadā – 16).



Ārvalstu tiešās investīcijas Ikšķiles novadā 2012.gada beigās sastādīja 337,814 tūkstošus latu. Lielākā daļa no investīcijām ir no Panamas Republikas un Uzbekistānas Republikas.

Lielāko ārvalstu tiešo investīciju sadalījums pa valstīm:

NPK	Valsts	Skaits	Investīcijas
1	Panamas Republika	1	174,000.00
2	Uzbekistānas Republika	4	71,686.00
3	Ukraina	2	37,166.00
4	Krievijas Federācija	4	22,100.00
5	Lietuvas Republika	7	9,050.00
6	Vācijas Federatīvā Republika	4	5,680.00
7	Igaunijas Republika	2	5,050.00
8	Baltkrievijas Republika	3	4,980.00
9	Nīderlandes Karaliste	3	4,102.00
10	Lielbritānijas un Ziemeļīrijas Apvienotā Karaliste	3	4,000.00

Ikšķiles novadā reģistrētajiem uzņēmumiem pēc NACE klasifikatora visbiežāk pārstāvētas ir šādas nozares: kravu pārvadājumi pa autoceļiem, namdaru un galdniecības izstrādājumu ražošana, apģērbu mazumtirdzniecība specializētajos veikalos, uzskaites, grāmatvedības, audita un revīzijas pakalpojumi, konsultēšana nodokļu jautājumos, metāla konstrukciju un to sastāvdaļu ražošana.

Lielāko ārvalstu tiešās investīcijas sadalījumā pa nozarēm:

NPK	NACE	Darbības veids (pēc NACE)	Investoru skaits	Investīcijas
1	49.41	Kravu pārvadājumi pa autoceļiem	3	178,000.00
2	16.23	Namdaru un galdniecības izstrādājumu ražošana	4	71,686.00
3	47.71	Apģērbu mazumtirdzniecība specializētajos veikalos	2	31,766.00
4	69.20	Uzskaites, grāmatvedības, audita un revīzijas pakalpojumi; konsultēšana nodokļu jautājumos	3	6,000.00

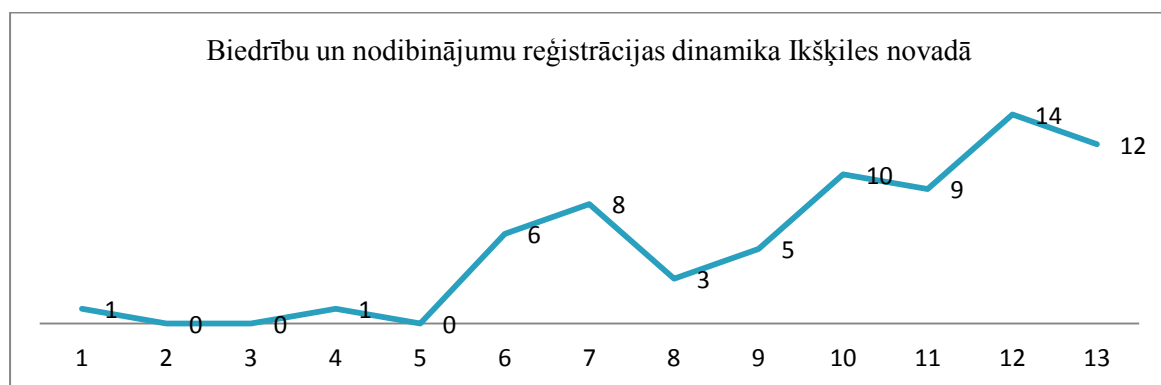
5	25.11	Metāla konstrukciju un to sastāvdaļu ražošana	3	5,250.00
---	-------	---	---	----------

Uzņēmumi ar lielāko apgrozījuma pieaugumu pa gadiem:

NPK	Uzņēmums	Apgrozījums (LVL)	pret 2011	pret 2010	pret 2009
1	Sabiedrība ar ierobežotu atbildību "Jēkaba aģentūra"	1,988,110.00	0%	-7%	12%
2	Sabiedrība ar ierobežotu atbildību Beauty World	1,693,829.00	2.30 reizes	3.39 reizes	3.30 reizes
3	Sabiedrība ar ierobežotu atbildību "DIŽOZOLS PLUS"	1,659,222.00	21%	37%	4.36 reizes
4	SIA "RINGLA PLUS"	1,131,749.00	-18%	-6%	8%
5	Sabiedrība ar ierobežotu atbildību "FITTERO"	955,336.00	95%	92%	93%
6	Sabiedrība ar ierobežotu atbildību "EIVA STILS"	786,432.00	50%	64%	2.70 reizes
7	Sabiedrība ar ierobežotu atbildību "IKŠĶILES OLIS"	670,300.00	12%	64%	3.25 reizes
8	Sabiedrība ar ierobežotu atbildību "MONA AS"	593,896.00	3%	10%	86%
9	Sabiedrība ar ierobežotu atbildību "Flizētājs"	547,862.00	2.31 reizes	67%	39%
10	SIA "ELDITA"	516,893.00	23%	37%	52%

### Biedrības un nodibinājumi

Kopumā Ikšķiles novadā ir reģistrētas 67 nevalstiskās organizācijas (biedrības un nodibinājumu). To reģistrācijas dinamika saglabājās iepriekšējo gadu līmenī.



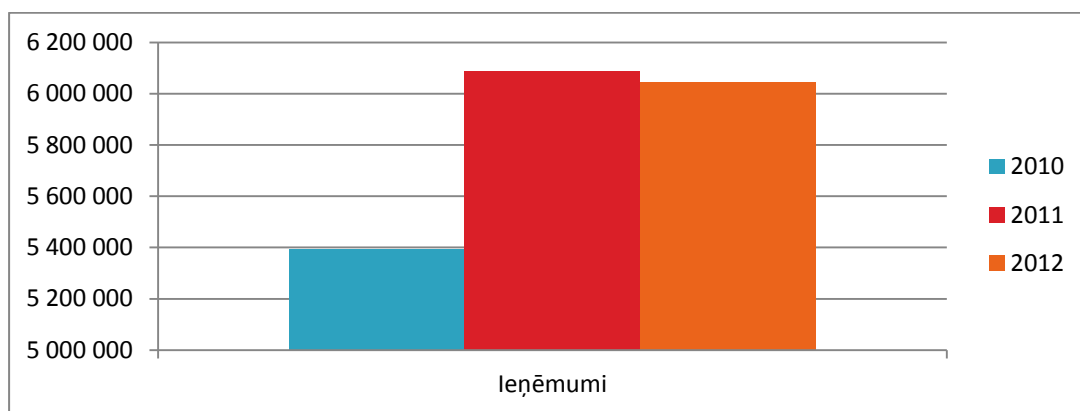
## Budžets

Iedzīvotāju skaits Ikšķiles novada pašvaldības teritorijā palielinās. Iedzīvotāju skaita palielināšanās ietekmē pašvaldības ieņēmumus no iedzīvotāju ienākuma nodokļa, bet prasa arī lielākus ieguldījumus infrastruktūras attīstībā, piemēram, palielinās pieprasījums pēc vietu skaita bērnudārzā. Pārskata gadā tika pabeigta Tīnūžu vecās sākumskolas rekonstrukcija par PII „Urdaviņa” filiāli „Muižiņa”, nodrošinot vietas 64 bērniem. Filiāle „Muižiņa” uzsāka darbu ar 2012. gada 1. septembri. Rekonstrukcijas kopīgās izmaksas Ls 810 900, kas tika 100% veiktas par pašvaldības budžeta līdzekļiem no 2011. un 2012. gada budžetiem.

No 2012./2013. mācību gada Ikšķiles novada pašvaldība atteicās no uzņēmumu pakalpojumiem skolēnu ēdināšanā abās Ikšķiles novada pašvaldības skolās – Ikšķiles vidusskolā un Tīnūžu pamatskolā. Tika veikta iepirkuma procedūra pārtikas produktu iegādei. Rezultātā tika panākta kvalitatīva skolēnu ēdināšana, kas skolēnu vecākiem nodrošināja mazākas izmaksas.

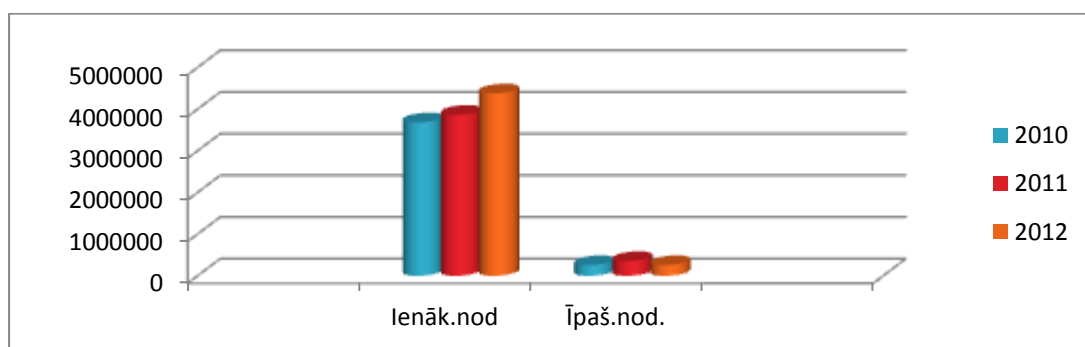
Ikšķiles novada pašvaldības 2012. gada **kopējie budžeta ieņēmumi ir Ls 6 028 147**, kas salīdzinot ar 2011. gadu, ir par 0,9% mazāk. Samazinājums saistīts ar mazākiem ieņēmumiem no transfertiem, kas samazinājušies par 39%, jo 2012. gadā tika mazāk piesaistīts ES fondu finansējums projektu realizācijai.

Pašvaldības kopējie ieņēmumu dinamika:



Pārējās ieņēmumu pozīcijas, salīdzinot ar 2011. gadu, ir palielinājušās. Tajā skaitā no **iedzīvotāju ienākuma nodokļa Ls 4 379 753**, kas sastāda 72,6% no kopējiem ieņēmumiem, un salīdzinot ar 2011. gadu ir palielinājušies par 13,3%. **Nekustamā īpašuma nodokļa ieņēmumi ir Ls 396 047** vai 6,6% no kopējiem ieņēmumiem, bet salīdzinot ar 2011. gadu palielinājušies par 11,8%. Nenodokļu ieņēmumu palielinājums 2012. gadā ir nebūtisks. Ieņēmumi par pašu sniegtajiem pakalpojumiem Ls 184 160 jeb par 16,9% vairāk kā 2011. gadā.

Nodokļu ieņēmumi pa atsevišķām kategorijām:



Ikšķiles novada pašvaldības **izdevumi** 2012. gadā bija **Ls 5 987 946**, kas, salīdzinot ar 2011. gadu, ir par 17,5% mazāki. Vislielākais samazinājums ir par ieguldījumiem pamatkapitāla veidošanā – Ls 1 272 222, kas salīdzinot ar 2011. gadu ir par 52,6% mazāk. Lielākie projekti, kas tika realizēti pārskata gadā bija: PII „Urdaviņa” un pašvaldības administratīvās ēkas energoefektivitātes paaugstināšana par Ls 368 700, kur pašvaldības ieguldījums bija Ls 217 624, kura nodrošināšanai tika ņemts vidējā termiņa aizņēmums no Valsts kases, un pārējais piesaistīts KPFI finansējums; Pārbrauktuves ielas rekonstrukcija Ls 278 299 ar pašvaldības līdzfinansējumu Ls 162 626, kura nodrošināšanai arī tika ņemts vidēja termiņa aizņēmums no Valsts kases, un piesaistīts ES finansējums; izbūvēta autostāvieta pie Ikšķiles dzelzceļa stacijas par Ls 67 220, kur tika piesaistīts finansējums no biedrības „Zied zeme” Ls 15 000 apmērā. Sociālajos pabalstos un pārējā sociālajā palīdzībā 2012. gadā izlietoti Ls 102 113, kas ir par 45% mazāk, kā 2011. gadā.

Pārskata gadā pašvaldība noteiktajos termiņos bez kavējumiem ir veikusi aizņēmumu no Valsts kases atmaksu Ls 70 984 apmērā un aizņēmumu procentu maksājumus Ls 66 496 apmērā.

### **Paredzami notikumi, kas varētu būtiski ietekmēt iestādes darbību nākotnē**

Nākamā 2013.gada budžeta gadā paredzama Ikšķiles novada pašvaldības administrācijas pārcelšanās uz citām telpām, kas prasa apmēram Ls 230 000 ieguldījumu, tajā skaitā Ls 200 000 – ēkas Brīvības ielā 48, Ogrē sagatavošana Lauku atbalsta dienesta vajadzībām un Ls 30 000 Ikšķiles novada pašvaldības administrācijas pārcelšanās izdevumiem uz Peldu ielu 2, Ikšķilē, kā arī palielināsies uzturēšanas izdevumi. 2013. gadā palielināsies maksājumi par aizņēmumiem no Valsts kases. Pašvaldības darbību ietekmēs arī jaunizveidotā Mūzikas un mākslas skola, kā arī paredzēta SIA Lattelekom ēkas Ikšķilē iegāde pašvaldības vajadzībām.

### **Informācija par būtiskiem riskiem un neskaidriem apstākļiem, ar kuriem iestāde saskaras**

Pašvaldības darbību var ietekmēt prognozētais elektroenerģijas un gāzes sadārdzinājums, kas būtiski var palielināt pašvaldības iestāžu uzturēšanas izmaksas, līdz ar to samazināsies iespējas veikt ieguldījumus pašvaldības infrastruktūras attīstībā.

### **Pētniecības darbi**

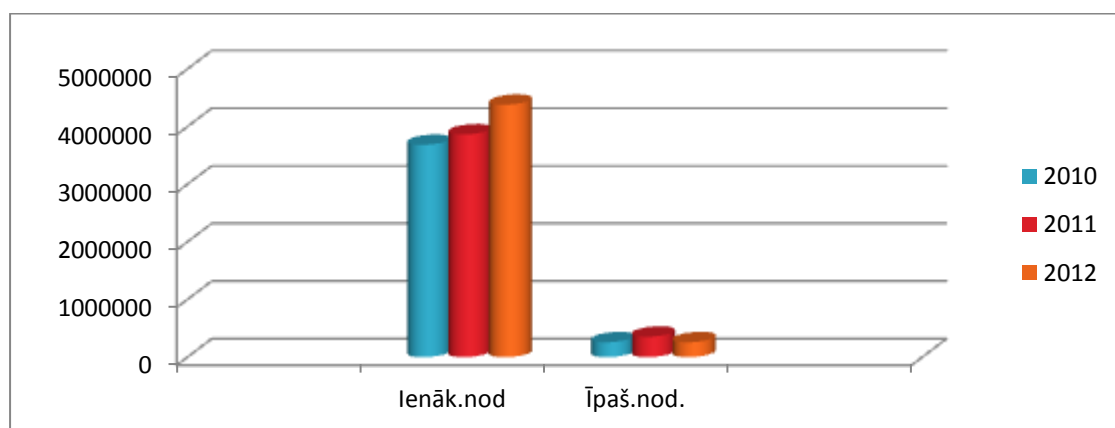
2013. gadā paredzēts apstiprināt Ikšķiles novada ilgtermiņa enerģijas rīcības plānu 2013. - 2020.gadam, kas vērsts uz energoresursu patēriņa samazināšanu Ikšķiles novadā. Turpinās darbs pie Ikšķiles novada Kultūras attīstības plāna sagatavošanas. 2013. gadā paredzēts izstrādāt Jaunatnes politikas attīstības stratēģiju, kā arī jāaktualizē Ikšķiles novada attīstības stratēģija.

## Finanšu instrumenti un finanšu risku vadības mērķi un politika

Lai samazinātu finanšu riskus, tika veikts aktīvs darbs ar debitoriem un debitoru parādu piedziņu. Pārskata gadā 104 lietas nodotas zvērinātiem tiesu izpildītājiem parādu piedziņai. Pašvaldības kreditoru parādu termiņi nepārsniedz 14 dienas. Lai samazinātu kredītrisku, nedrošajiem parādiem tiek veidoti uzkrājumi.

## Izdevumi

Ikšķiles novada pašvaldības kopējie **izdevumi** 2011. gadā bija Ls 7 258 554, kas ir par 5,0 % mazāk nekā 2010.gadā (Ls 8545576) un par 3,0 % mazāk nekā 2009.gadā (Ls 8389527).



## Budžeta kopsvilkums:

	2012. Izpilde	2011. Izpilde	2010. Izpilde
<b>IEŅĒMUMI KOPĀ</b>	<b>6 044 447</b>	<b>6 085 240</b>	<b>5 393 998</b>
<b>NODOKĻU IEŅĒMUMI</b>	<b>4 786 352</b>	<b>4 229 932</b>	<b>3 950 519</b>
Ienākuma nodokļi	4 379 754	3 864 666	3 684 293
Iedzīvotāju ienākuma nodoklis	4 379 754	3 864 666	3 684 293
iepriekšējā gada nesadalītais atlikums	46 737	41 087	48 923
saņemts no VK sadales konta no pārsk. gada ieņ.	4 333 017	3 823 579	3 635 370
Īpašuma nodokļi	396 047	354 095	258 142
Dabas resursu nodoklis	10 551	11 171	8 084
<b>NENODOKĻU IEŅĒMUMI</b>	<b>60 399</b>	<b>59 668</b>	<b>37 818</b>
Procentu ieņēmumi par depozītiem un kontu atlikumiem	331	2 946	7 143
Pašvaldību nodevas un kancelejas nodevas	9 278	7 048	7 729
Valsts nodevas, kuras ieskaita pašvaldību budžetā	3 180	2 241	2 803
Pašvaldību nodevas	6 098	4 807	4 926
<b>NAUDAS SODI UN SANKCIJAS</b>	<b>19 803</b>	<b>13 131</b>	<b>7 003</b>
<b>PĀRĒJIE NENODOKĻU IEŅĒMUMI</b>	<b>36</b>	<b>4 275</b>	<b>15 921</b>
IEŅ. NO PAŠV. ĪPAŠ. PĀRD. UN NO NOD. PAMATPAR. KAPITALIZĀC.	30 951	32 268	22
<b>TRANSFERTI</b>	<b>997 638</b>	<b>1 636 306</b>	<b>1 252 061</b>



VALSTS BUDŽETA TRANSFERTI	884 205	1 343 855	1 134 734
PAŠVALDĪBU BUDŽETA TRANSFERTI	113 433	292 451	117 327
BUDŽETA IESTĀŽU IENĒMUMI	200 058	157 561	153 600
Ziedojumi un dāvinājumi		1 773	
<b>Izdevumi atbilstoši funkcionālajām kategorijām</b>	<b>5 988 425</b>	<b>7 258 554</b>	<b>5 560 974</b>
Vispārējie valdības dienesti	1 557 426	1 380 114	1 185 429
Sabiedriskā kārtība un drošība	37 438	78 438	57 553
Ekonomiskā darbība	507 481	1 242 558	182 883
Vides aizsardzība	10 979	8 500	30 213
Pašvaldības teritoriju un mājokļu apsaimniekošana	1 551 479	2 232 076	2 032 170
Atpūta, kultūra un reliģija	331 255	350 800	255 058
Izglītība	1 804 074	1 720 484	1 625 149
Sociālā aizsardzība	188 293	245 584	192 519
<b>Izdevumi atbilstoši ekonomiskajām kategorijām</b>	<b>5 988 425</b>	<b>7 258 554</b>	<b>5 560 974</b>
Atlīdzība	2 105 886	1 998 789	1 628 187
Atalgojumi	1 685 497	1 600 864	1 311 644
Darba dev.VSAO iem., soc. rakstura pabalsti un kompensācijas	420 389	397 925	316 543
<b>Preces un pakalpojumi</b>	<b>1 186 878</b>	<b>1 124 051</b>	<b>1 076 780</b>
Komandējumi un dienesta braucieni	5 588	999	293
Pakalpojumi	724 749	692 798	743 794
Krāj., mater., energores.,preces, bir. preces, invent., kuru neuzsk. kodā 5000	329 065	321 149	320 758
Izdevumi periodikas iegādei	3 346	3 789	3 497
Budžeta iestāžu nodokļu maksājumi	14 731	14 080	8 438
Pak.kurus budž.iest.apm.not.f-ju ietv.,kas nav iest.adm.izd.	109 399	91 236	
Procentu izdevumi	66 496	70 852	78 484
Subsīdijas un dotācijas	519 119	569 048	587 625
Sociālie pabalsti	102 113	185 952	205 883
Uzturēšanas izdevumu transferti	735 709	626 159	663 999
Pamatkapitāla veidošana	1 272 224	2 683 703	1 320 016
<b>Ieņēmumu pārsniegums (+) vai deficīts(-)</b>	<b>56 022</b>	<b>-1 173 314</b>	<b>-166 976</b>
<b>Finansēšana</b>	<b>-56 022</b>	<b>1 173 314</b>	<b>166 976</b>
Naudas līdzekļi un noguldījumi	-365 288	1 246 298	237 960
Naudas līdzekļu atlikums gada sākumā	-1 775	330	778
Pieprasījumu noguldījumu atlikums gada sākumā	-363513	1 245 968	237 182
<b>Aizņēmumi</b>	<b>-70 984</b>	<b>-70 984</b>	<b>-70 984</b>
Aizņēmumu atmaksa	-70 984	-70 984	-70 984
<b>Līdzdal. radniec. uzņēm. kapitālā, kas nav akcijas</b>	<b>0</b>	<b>-2 000</b>	
<b>Aizņēmums no Valsts kases</b>	<b>380 250</b>		

## Ikšķiles novada pašvaldības 2012.gada iepirkumi:

Nr.	Iepirkuma priekšmets	Lēmums
1.	04.01.2012. 8. <sup>1</sup> PANTA DESMITĀ DAĻA <b>Svaigi atdzesētas putnu gaļas piegāde pirmsskolas izglītības iestādei „Urdaviņa”</b>	20.01.2012. Pieņemts lēmums par iepirkuma procedūras pārtraukšanu, jo uzaicinātais kandidāts nav iesniedzis piedāvājumu.
2.	11.01.2012. 8. <sup>1</sup> PANTA DESMITĀ DAĻA <b>Papildus darbi pirmsskolas izglītības iestādes un administratīvās ēkas rekonstrukcijai un teritorijas labiekārtojumam „Tīnūžu sākumskolā”</b>	20.01.2012. Pieņemts lēmums par līguma slēgšanu ar SIA „Orions celtniecības kompānija”, līgumcena – 29 371,89 Ls.
3.	28.02.2012.METU KONKURSS <b>Ikšķiles pilsētas centrālā laukuma vīzija un satiksmes organizācija pilsētas centrālajā daļā</b>	26.04.12., 21.05.12. Pieņemts lēmums par godalgu sadalījumu: 1.vieta – netiek piešķirta;-2.vieta – mets „Ikšķilei! Drošai un svētkus mīlošai!” (SIA „A Vide”) – 2000 Ls; 3. vieta – mets „Tikšanās vieta” (Personu grupa „AAD grupa”) – 1000 Ls
4.	01.03.2012. ATKLĀTS KONKURSS <b>Ēdināšanas pakalpojumu sniegšana Tīnūžu pamatskolā un Ikšķiles vidusskolā ar telpu un virtuves aprīkojuma nomas tiesību piešķiršanu</b>	16.04.12. Pieņemts lēmums par iepirkuma procedūras pārtraukšanu sakarā ar nepieciešamību būtiski mainīt iepirkuma dokumentāciju.
5.	05.03.2012. ATKLĀTS KONKURSS <b>Ikšķiles novada pirmsskolas izglītības iestādes "Urdaviņa" un pašvaldības administratīvās ēkas vienkāršotā renovācija atbilstoši augstām energoefektivitātes prasībām un izmantojot videi draudzīgus būvniecības materiālus un izstrādājumus.</b>	01.06.2012. Pieņemts lēmums par līguma slēgšanu ar SIA „LC Būve”, līgumcena – 307 867,17 Ls
6.	15.03.2012. <b>Biroja ēkas un garāžas Brīvības ielā 48, Ogrē, rekonstrukcijas projekta izstrāde un autoruzraudzība</b>	04.04.2012. Pieņemts lēmums par līguma slēgšanu ar SIA „AR ASIS”, līgumcena – 6000 Ls
7.	21.03.2012. 8. <sup>1</sup> PANTA DESMITĀ DAĻA <b>Pārbrauktuves ielas rekonstrukcijas darbu autoruzraudzība</b>	30.03.2012. Pieņemts lēmums par līguma slēgšanu ar SIA „A Vide”, līgumcena – 3165,19 Ls
8.	11.05.2012. 8. <sup>1</sup> PANTA DESMITĀ DAĻA <b>Papildus projektēšanas darbi objektā „Pirmsskolas izglītības iestādes un administratīvās ēkas rekonstrukcija un teritorijas labiekārtojums „Tīnūžu sākumskolā””</b>	15.05.2012. Pieņemts lēmums par līguma slēgšanu ar SIA „Zikurāts”, līgumcena – 1050 Ls

9.	24.05.2012. SARUNU PROCEDŪRA <b>Detālplānojuma izstrāde, tehniskā projekta izstrāde un autoruzraudzība objektam „Ikšķiles pilsētas centrālais laukums un satiksmes organizācija pilsētas centrālajā daļā”</b>	25.09.2012.  Pieņemts lēmums par līguma slēgšanu ar SIA „A Vide”, līgumcena – 45915 Ls
10.	06.06.2012. <b>Mēbeļu piegāde un uzstādīšana pirmsskolas izglītības iestādē Tinūžos</b>	28.06.2012.  Pieņemts lēmums par līguma slēgšanu ar SIA „Palisandrs”, līgumcena – 7361,57 Ls
11.	02.07.2012. ATKLĀTS KONKURSS <b>Pārtikas produktu piegāde pirmsskolas izglītības iestādei „Urdaviņa”</b>	13.08.2012.  Pieņemts lēmums par līguma slēgšanu iepirkuma: - 1.daļā ar <b>Piensaimnieku kooperatīvo sabiedrību „Straupe”</b> , līgumcena – 24 282,30 Ls; - 2.daļā ar SIA „Kabuleti Fruit”, līgumcena – 1600 Ls; - 3.daļā ar SIA „Rēzeknes gaļas kombināts”, līgumcena – 14 604 Ls; - 4.daļā ar SIA „Rēzeknes gaļas kombināts”, līgumcena – 2290 Ls; - 5.daļā – nav piedāvājumu; - 6.daļā ar SIA „Rēzeknes gaļas kombināts”, līgumcena – 5147 Ls; - 7.daļā ar SIA „Kabuleti Fruit”, līgumcena – 4335 Ls; - 8.daļā ar SIA „Kabuleti Fruit”, līgumcena – 136 Ls; - 9.daļā ar SIA „Kabuleti Fruit”, līgumcena – 6469,7 Ls; - 10.daļā ar SIA „Svit un K”, līgumcena – 1493 Ls; - 11.daļā ar SIA „Kabuleti Fruit”, līgumcena – 3484,4 Ls; - 12.daļā ar SIA „Kabuleti Fruit”, līgumcena 1887 Ls; - 13.daļā ar SIA „Kabuleti Fruit”, līgumcena – 210,09 Ls; - 15.daļā ar SIA „Kabuleti Fruit”, līgumcena – 3034,5 Ls; - 16.daļā ar A/S „Roga-Agro”, līgumcena – 5670,03 Ls; - 17.daļā ar A/S „Roga-Agro”, līgumcena – 2367,29 Ls; - 18.daļā ar SIA „Kabuleti Fruit”, līgumcena – 522,5 Ls; - 19.daļā ar SIA „Kabuleti Fruit”, līgumcena – 4173,21 Ls; - 20.daļā – nav piedāvājumu.  14.09.2012. Pieņemts lēmums par līguma slēgšanu iepirkuma 14.daļu ar SIA „Kabuleti Fruit”, līgumcena – 265 Ls.
12.	29.06.2012. <b>Mūzikas instrumentu piegāde</b>	17.07.2012. Pieņemts lēmums par lēmums par līguma slēgšanu ar SIA „RDL”, līgumcena – 9851,57 Ls
13.	10.07.2012. 8. <sup>1</sup> PANTA DESMITĀ DAĻA	11.07.2012.

	<b>Lietotas automašīnas piegāde pirmsskolas izglītības iestādei „Urdaviņa”</b>	Pieņemts lēmums par līguma slēgšanu ar <b>Anitu Kārkliņu</b> , līgumcena – 5950 Ls
14.	16.07.2012. ATKLĀTS KONKURSS <b>Pārtikas produktu piegāde Ikšķīles vidusskolai un Tīnūžu pamatskolai</b>	<p>Pieņemts lēmums par līguma slēgšanu iepirkuma:</p> <ul style="list-style-type: none"> <li>- 1.daļā ar <b>SIA „Kordes”</b>, līgumcena – 8909,7 Ls (30.08.2012.);</li> <li>- 2.daļā ar <b>SIA „Forevers”</b>, līgumcena – 11888 Ls (30.08.2012.);</li> <li>- 3.daļā ar <b>SIA „S.A.V.”</b>, līgumcena – 1563,5 Ls (30.08.2012.);</li> <li>- 4.daļā – pārtraukta iepirkuma procedūra (24.09.2012.);</li> <li>- 5.daļā – ar <b>SIA „S.A.V.”</b>, līgumcena – 4245,5 Ls (30.08.2012.);</li> <li>- 6.daļā ar <b>SIA „S.A.V.”</b>, līgumcena – 864,25 Ls (30.08.2012.);</li> <li>- 7.daļā ar <b>SIA „Futurus Food”</b>, līgumcena – 117,6 Ls (24.09.2012.);</li> <li>- 8.daļā ar <b>SIA „Kabuleti Fruit”</b>, līgumcena – 7436,1 Ls (23.08.2012.);</li> <li>- 9.daļā ar <b>SIA „Kabuleti Fruit”</b>, līgumcena – 1064,6 Ls (23.08.2012.);</li> <li>- 10.daļā ar <b>SIA „Kabuleti Fruit”</b>, līgumcena – 1420,6 Ls (23.08.2012.);</li> <li>- 11.daļā ar <b>SIA „Svit un K”</b>, līgumcena – 3403 Ls (04.09.2012.);</li> <li>- 12.daļā ar <b>SIA „Kabuleti Fruit”</b>, līgumcena - 324 Ls (23.08.2012.);</li> <li>- 13.daļā ar <b>SIA „Kordes”</b>, līgumcena – 200 Ls (04.09.2012.);</li> <li>- 14.daļā ar <b>SIA „Kabuleti Fruit”</b>, līgumcena – 2340,9 Ls (23.08.2012.);</li> <li>- 15.daļā ar <b>SIA „Futurus Food”</b>, līgumcena – 4009,3 Ls (23.08.2012.);</li> <li>- 16.daļā ar <b>SIA „S.A.V.”</b>, līgumcena – 1322,04 Ls (30.08.2012.);</li> <li>- 17.daļā ar <b>SIA „Kabuleti Fruit”</b>, līgumcena – 5462,3 Ls (23.08.2012.);</li> <li>- 18.daļā ar <b>SIA „Kabuleti Fruit”</b>, līgumcena – 5343 Ls (23.08.2012.);</li> <li>- 19.daļā ar <b>SIA „Forevers”</b>, līgumcena – 4658,87 Ls (30.08.2012.);</li> <li>- 20.daļā – pārtraukta iepirkuma procedūra (24.09.2012.);</li> <li>- 21.daļā ar <b>SIA „S.A.V.”</b>, līgumcena – 1212 Ls (30.08.2012.);</li> <li>- 22.daļā ar <b>SIA „Kabuleti Fruit”</b>, līgumcena – 636,75 Ls (23.08.2012.);</li> <li>- 23.daļā ar <b>SIA „Kabuleti Fruit”</b>, līgumcena – 2140,97 Ls (23.08.2012.);</li> <li>- 24.daļā ar <b>SIA „Kabuleti Fruit”</b>, līgumcena – 813,15 Ls (23.08.2012.);</li> <li>- 25.daļā ar <b>SIA „Kabuleti Fruit”</b>, līgumcena – 1431 Ls (23.08.2012.);</li> <li>- 26.daļā ar <b>SIA „S.A.V.”</b>, līgumcena – 1996,17 Ls (30.08.2012.);</li> <li>- 27.daļā ar <b>SIA „Futurus Food”</b>, līgumcena – 1149,55 Ls (23.08.2012.);</li> <li>- 28.daļā – ar <b>SIA „Kordes”</b>, līgumcena – 2239,1 Ls (30.08.2012.);</li> <li>- 29.daļā ar <b>SIA „Kabuleti Fruit”</b>, līgumcena – 1888,99 Ls (23.08.2012.).</li> </ul>

15.	10.08.2012. 8. <sup>1</sup> PANTA DESMITĀ DAĻA <b>Putnu gaļas un olu piegāde pirmsskolas izglītības iestāde „Urdaviņa”</b>	30.08.2012. Pieņemts lēmums par līguma slēgšanu ar SIA „ <b>Kabuleti Fruit</b> ”, līgumcena – 3876 Ls
16.	10.08.2012. 8. <sup>1</sup> PANTA DESMITĀ DAĻA <b>Dabīgo augu tēju piegāde pirmsskolas izglītības iestādei „Urdaviņa”</b>	12.09.2012. Pieņemts lēmums par līguma slēgšanu ar Z/S „ <b>Rūķīšu tēja</b> ”, līgumcena – 126 Ls
17.	25.09.2012. <b>Putnu gaļas un olu piegāde Ikšķiles vidusskolai un Tīnūžu pamatskolai</b>	17.10.2012. Pieņemts lēmums par līguma slēgšanu ar SIA „ <b>Kabuleti Fruit</b> ”, līgumcena – 3876 Ls
18.	14.06.2012. <b>Lietotas automašīnas piegāde pirmsskolas izglītības iestādes „Urdaviņa” vajadzībām</b>	29.06.2012. Pieņemts lēmums par iepirkuma procedūras pārtraukšanu, jo nav iesniegts neviens piedāvājums.
19.	02.10.2012. ATKLĀTS KONKURSS <b>Biroja ēkas vienkāršotā renovācija un garāžu rekonstrukcija Brīvības ielā 48, Ogrē</b>	29.11.2012. Pieņemts lēmums par līguma slēgšanu ar SIA „ <b>Orions celtniecības kompānija</b> ”, līgumcena – 149 977,11 Ls
20.	04.10.2012. 8. <sup>1</sup> PANTA DESMITĀ DAĻA <b>Evakuācijas kāpņu izgatavošana un uzstādīšana pirmsskolas izglītības iestādē „Urdaviņa”</b>	22.10.2012. Pieņemts lēmums par līguma slēgšanu ar SIA „ <b>LC būve</b> ”, līgumcena – <b>8223,82</b> Ls
21.	17.10.2012. <b>Dekoratīvā apgaismojuma iegāde</b>	05.11.2012. Pieņemts lēmums par līguma slēgšanu ar Aktsiaselts <b>Adam Bd filiāli „Adam Decolight Latvia</b> ”, līgumcena – <b>7959,03</b> Ls
22.	21.11.2012. <b>Datortehnikas un programmatūras iegāde Ikšķiles novada pašvaldībai</b>	05.12.2012. Pieņemts lēmums par līguma slēgšanu ar A/S „ <b>Capital</b> ”, līgumcena – 2296,60 Ls
23.	23.11.2012. <b>Ikšķiles novada pašvaldības informatīvā izdevuma „Ikšķiles Vēstis” maketēšana, iespiešana un piegāde</b>	26.11.12. Pieņemts lēmums par iepirkuma procedūras pārtraukšanu sakarā ar nepieciešamību precizēt tehnisko specifikāciju.
24.	27.11.2012. <b>Ikšķiles novada pašvaldības informatīvā izdevuma „Ikšķiles Vēstis” maketēšana, iespiešana un piegāde</b>	11.12.2012. Pieņemts lēmums par līguma slēgšanu ar SIA „ <b>Rīgas Aprīnča Avīze</b> ”, līgumcena – 8216,94 Ls

25.	04.12.2012. 8. <sup>1</sup> PANTA DESMITĀ DAĻA <b>Ikšķiles novada pašvaldības Dienas centra projektēšanas papildus darbi</b>	18.12.2012. Pieņemts lēmums par līguma slēgšanu ar SIA „AR Asis”, līgumcena – 6000 Ls
26.	21.12.2012. <b>Televīzijas sižetu izveide un raidīšana televīzijā</b>	21.01.2013. Pieņemts lēmums par līguma slēgšanu ar SIA „Ogres televīzija”, līgumcena – 11 886,65 Ls

## 2012.gads pašvaldībā

### Realizētie projekti

2012.gadā Ikšķiles novada pašvaldība ir aktīvi turpināja sadarbību gan ar starptautiskām institūcijām, organizācijām un sadraudzības partneriem, ieviešot dažādus pārrobežu un sadarbības projektus, gan Eiropas Savienības struktūrfondu un Kohēzijas fonda, kā arī citu Eiropas Savienības fondu starpniekinstitūcijām Latvijā, lai piesaistītu pēc iespējas lielāku finansējumu dažādu investīciju un sociālo projektu realizācijai.



apstākļos, projekta kopējās izmaksas – 54 190 Ls;

- **Energoefektivitātes paaugstināšana Ikšķiles pirmsskolas izglītības iestādē „Urdaviņa” un pašvaldības administratīvajā ēkā**, projekta kopējās izmaksas – 245 028,23;

- **Pārbrauktuves ielas rekonstrukcija Ikšķilē**, projekta kopējās izmaksas – 288 626 Ls;



2012.gadā realizācijā atradās 13 projekti ar kopējo finansējumu.

2012. gadā Ikšķiles novada pašvaldībā **tika pabeigti 5** Eiropas Savienības un citu fondu līdzfinansēti projekti par kopējo summu Ls 1 575 110:

- **Skolas ielas sakārtošana Ikšķilē**, projekta kopējās izmaksas – 786 989,72 Ls;

- **Pedagogu konkurētspējas veicināšana izglītības sistēmas optimizācijas**

- **Autostāvlaukums pie Ikšķiles stacijas,**  
projekta kopējās izmaksas – 66128,26 Ls;

Kopumā 2012.gadā realizācijā bija 13 dažādo projekti ar kopējo summu 1 742 102 Ls, no kuriem 909 157 Ls ir publiskais finansējums (t.i. Eiropas Savienības un citu fondu).

2012.gadā tiek uzsākti (noslēgti līgumi par projektu realizāciju) arī sekojoši projekti:



**Laivu piestātnes izveide Ikšķilē.** Veicināt teritorijas labiekārtošanu un estētisku dzīves vides sakārtošanu zivsaimniecībai nozīmīgā teritorijā, izveidojot laivu piestātni pie Daugavas Ikšķiles novadā.

**Pūtēju orķestra „Ikšķile” izveide.** Iegādāties inventāru pūtēju orķestra "Ikšķile" izveidei, līdz ar to nodrošinot jaunu sabiedrisko aktivitāti Ikšķiles novada iedzīvotājiem

Pašvaldība kā projekta sadarbības partneris piedalās 4 projektos:

- **Conurbant.** Projekta mērķis ir palīdzēt mazām un vidējām Eiropas pilsētām, paaugstinot to kapacitāti ilgtspējīgas siltumapgādes sistēmas attīstības plānošanā un vadībā. Projektā paredzētas gan teorētiskās apmācības ilgtspējīgas siltumapgādes sistēmas attīstības plānošanas un vadības jautājumos, gan iepazīšanās ar veiksmīgiem piemēriem citās Eiropas valstīs.
- **Riverway.** Kopējais projekta mērķis ir uzlabot apstākļus ilgtspējīgai ūdens tūrisma attīstībai un konkurētspējas palielināšanai ūdenstūrismam. Projekta uzdevumi ir attīstīt teritoriju kā pievilcīgu galamērķi ūdenstūrismam: - attīstīt upes kā piemērotas laivošanai, attīrot upju gultnes un upju krastus, kā arī laivu apstāšanās un atpūtas zonu iekārtošana; - uzlabot ar ūdens tūrismu saistītu resursus (pie upes, ezerus, piekrastes), veicinot turpmāku tūrisma produktu attīstību; - jaunu un kopīgu ūdens tūrisma produktus (kompleksi piedāvājumi) dažādām mērķa grupām Latvijā, Igaunijā, Lietuvā, Krievijā, Vācijā un Somijā, balstoties uz dažādām mērķa grupu vajadzībām; - veicināt ūdens tūrismu kā aktīvās tūrisma sastāvdaļas pa Latviju un Igauniju, kā arī 4 mērķa tirgos - Lietuvā, Krievijā, Vācijā, Somijā, lai panāktu tūristu skaita palielinājumu.
- **Ogres, Lielvārdes, Ikšķiles un Ķeguma novadu pašvaldību darbinieku kapacitātes stiprināšana.** Projektā ir paaugstināta pašvaldību projektu vadītāju un speciālistu kapacitāte projektu plānošanas, alternatīvu, lietderības, ieguvumu analīzes jomās un projektu prezentēšanā.
- **Ogres novada un kaimiņu pašvaldību darbinieku starptautiskās sadarbības kapacitātes stiprināšana.** Projekta mērķis ir stiprināt Ogres, Ikšķiles, Ķeguma un Lielvārdes novadu pašvaldību darbinieku kapacitāti, paaugstinot speciālistu kompetenci tieši sadarbības projektu īstenošanā, piesaistot ārvalstu partnerus, strādājot ar dažādām starptautiskām datu bāzēm, pielietojot informāciju tehnoloģiju sniegtās iespējas, uzlabojot komunikācijas prasmes ar ārvalstu partneriem.

Pašvaldības īstenojamie prioritārie projekti līdz 2020. gadam:

N.p.k.	Projekta ideja	Plānotais finansējuma apjoms (Ls)
1.	Ikšķiles pilsētas satiksmes organizācija	750 000
2.	Ikšķiles pilsētas ielu rekonstrukcija- Papeļu, Ozolu iela	1 500 000
3.	Dienas centra paplašināšana	260 000
4.	Ikšķiles ūdenssaimniecības attīstība II kārtā	2 000 000
5.	Aktu zāles piebūve Tīnūžu pamatskolai	300 000
6.	Sporta infrastruktūras pilnveidošana Tīnūžu pamatskolā. Sporta laukuma, skrejceļu, seguma uzklāšana basketbola laukumam	100 000
7.	Zilokalnu sporta kompleksa attīstība. Distanču slēpošanas trašu attīstība (sadarbībā ar Ogres novada pašvaldību). Parka pielāgošana rekreācijai visos gadalaikos- velomaršruti, takas pastaigām un zirgu izjādēm	500 000
8.	Lupīnu ielas stadiona- sporta kompleksa izveide	2 000 000
9.	Pašvaldības ēku siltināšana- Tīnūžu pamatskola	300 000
10.	Pašvaldības ēku siltināšana- administratīvās ēkas Peldu ielā 2	300 000
11.	Pašvaldības ēku siltināšana- kultūrvēsturiskā mantojuma centra „Tīnūžu muiža”	70 000
12.	Ikšķiles pilsētas ielu rekonstrukcija – Sūniņu, Daugavas prosp., Melioratoru iela	900 000
13.	Jauns bērnu dārzs Ikšķiles pilsētā	550 000
14.	Ikšķiles pilsētas ielu- Birzes, Priežu, Miera, Īsā, Lejas, Ganu, Neļķu, Mūrkroga, Ziedu ielas, Vecā šoseja, Rīgas iela no Ozolu ielas līdz Upes ielai	5 000 000
15.	Pilsētas tirgus laukuma izveide	300 000
16.	Ikšķiles pilsētas estrādes rekonstrukcija	400 000
17.	Laivu piestātnes izbūve Zemturu ielas galā- pie Daugavas	100 000

Plānotie finansējuma avoti: ES fondi, valsts un pašvaldības līdzfinansējums.

\*\*\*\*\*

## Komunikācija ar sabiedrību

2012.gadā iedzīvotājiem tika nodrošināta plaša informācijas avotu izvēle: informatīvais izdevums „Ikšķiles Vēstis”, pašvaldības mājas lapā [www.ikskile.lv](http://www.ikskile.lv), laikraksts „Ogres Vēstis Visiem”, portāli „Ogrenet”, „Ogres fakti”, „Apriņķis.lv”, kā arī reģionālā Ogres TV, kuras sižeti tiek raidīti arī valsts televīzijā.

Pārskata gadā pašvaldība turpināja izdot un nogādāt iedzīvotājiem bezmaksas ikmēneša informatīvo izdevumu „Ikšķiles Vēstis” apjomā 8 lappuses. 2012.gadā tika izdoti 12 numuri ar tirāžu 3 3000 eksemplāri.

Ikšķiles novada mājas lapā [www.ikskile.lv](http://www.ikskile.lv) regulāri tika ievietota un atjaunota iedzīvotājiem saistoša informācija gan par notiekošo novadā, gan arī kaimiņu novados un Latvijā.

Mājas lapā izveidotajā sadaļā „Rakstiet mums” jebkurš iedzīvotājs varēja iesūtīt jautājumus, priekšlikumus, ierosinājumus, sūdzības un atzinības par jebkuru pašvaldības un tās iestāžu darbu. Atbildes uz iedzīvotāju jautājumiem sagatavoja pašvaldības speciālisti un vajadzības gadījumā tās publicēja izdevumā „Ikšķiles Vēstis”. 2012.gadā turpinājās aktīva sadarbība ar Ikšķiles vidusskolas jauniešu veidoto blogu <http://ivsk.blogspot.com>. Novada aktualitātes tika sūtītas ziņu aģentūrai LETA.

Lai nodrošinātu pieejamību un iespēju iepazīties ar novada domes aktuālo informāciju, kārtējo domes sēžu darba kārtību un citiem jautājumiem, Ikšķiles pašvaldības ēkā 1.stāvā ir izvietots informācijas stends.



Nevalstiskajām organizācijām, biedrībām un nodibinājumiem ir svarīga loma dialoga ar iedzīvotājiem veidošanā Ikšķiles novadā. Ikšķiles novada pašvaldība 2012.gadā turpināja sadarbību ar saviem partneriem. Biedrības aktīvi darbojās novada iedzīvotāju iesaistīšanā sporta un kultūras aktivitātēs, sadarbībā ar domes speciālistiem iesniedza projektus iedzīvotāju dzīves kvalitātes uzlabošanai.

2012.gadā Ikšķiles novada pašvaldība piedalījās akcijā „Labs serviss”, kurā tika saņemtas vairāk kā 170 pozitīvu atsauksmes.

Ikšķiles novadā 2012.gadā darbojās 67 nevalstiskās organizācijas (biedrības un nodibinājumu), kas apvienojušās pēc savām interesēm un piesaista dažādas mērķa grupas. Viena no lielākajām nevalstiskajām organizācijām Ikšķiles novadā ir biedrība "Saulgrieži". Biedrības mērķis ir atbalstīt pensionārus, lai tie nezaudētu saikni ar sabiedrību, uzlabot to dzīves kvalitāti, iesaistot dažādās sabiedriskajās aktivitātēs. Aktīvi darbojas tādas novada biedrības kā „Dzīves skola”, „Ikšķiles pārmaiņu iniciatīva”, „Mēs- Zivīm”, „SOARE”, „Ikšķiles kultūras biedrība”, „Rasas krāsas” un daudzas citas. Ar mērķi veicināt sabiedrības sociālo integrāciju, pilnveidot sociālās un veselības aprūpes iespēju dažādību un pieejamību, izveidota Latvijas Samariešu apvienības Ikšķiles nodaļa.

Lai veicinātu nevalstiskā sektora attīstību novadā, Ikšķiles novada pašvaldība piedāvā regulāras konsultācijas nevalstiskajām organizācijām gan pie pašvaldības Attīstības nodaļas speciālistiem.

Ar mērķi iesaistīt novada iedzīvotājus, domājot par dažādiem ar novada attīstību saistītiem jautājumiem, izveidota Uzņēmējdarbības veicināšanas komisija. 2012.gadā Ikšķiles novada pašvaldības Attīstības nodaļa trešo reizi organizēja konkursu "Ikšķiles novada uzņēmēju (komersantu) 2012.gada balva". Tā mērķis bija apzināt un godināt Ikšķiles novada uzņēmējus, kuri aktīvi un godprātīgi darbojas savā nozarē, sekmējot uzņēmējdarbības vides attīstību novadā.

Ikšķiles novada pašvaldība regulāri (vismaz 2 reizes gadā) organizē informatīvos seminārus vietējiem iedzīvotājiem, nevalstiskajām organizācijām un uzņēmējiem, kur tiek sniegta informācija par iespējām piesaistīt ES finansējumu. Gan fiziskām, gan juridiskām personām ir iespēja saņemt bezmaksas informāciju par ES un citu fondu finanšu līdzekļu piesaisti projektiem. Šīs konsultācijas aktīvi izmanto novada uzņēmēji, meklējot papildus finanšu līdzekļus savām projektu idejām.

Pašvaldība aicina piedalīties semināros, piemēram, VID darbiniekus, par jaunumiem nodokļos vai informācija pašnodarbinātām personām, VSAA pārstāvjus par VSAA sniegtajiem pakalpojumiem.

\*\*\*\*\*

## Būvvalde

Būvvaldes veiktais darbs	Skaitis	
	2011.g.	2012.g.
Iesniegti <i>Būvniecības iesniegumi</i> un sagatavoti <i>Arhitektūras un plānošanas uzdevumi</i>	140	106
Dzīvojamo māju un saimniecības ēku jaunbūves un rekonstrukcijas	87	60
Ielas un ceļi, inženiertīkli un inženierbūves	32	23
Publiskas un komercdarbības ēkas	16	6
Ikšķiles novada pašvaldības ierosinātās būvniecības	11	3
Būvvalde akceptējusi būvprojektus	136	143
Dzīvojamo māju un saimniecības ēku būvprojekti jaunbūvē un rekonstrukcijām	70	67

Ielu un ceļu, inženiertīklu un inženierbūvju būvprojekti	52	68
Publisko un komercdarbības ēku būvprojekti	7	7
Ikšķiles novada pašvaldības iesniegtie būvprojekti	18	11
Izsniegtas būvatļaujas	117	96
Izsniegtas būvatļaujas dzīvojamām mājām un saimniecības ēkām	84	41
Būvatļaujas inženierbūvēm	24	26
Būvatļaujas publiskām ēkām	9	
Pagarinātas un pārreģistrētas būvatļaujas	121	197
Ikšķiles novada pašvaldībai izsniegtas būvatļaujas	10	5
Reģistrētas citu iestāžu izsniegtas būvatļaujas	1	nav
Sastādīti administratīvo pārkāpumu protokoli par patvaļīgo būvniecību	21	66
Izsniegtas izziņas par jaunbūves tiesisko stāvokli	37	14
Būvvalde pieņēmusi ekspluatācijā objektus (renovētas ēkas)	63	99 (3)
Dzīvojamās mājas	40	60
Saimniecības ēkas	9	18
Publiskas ēkas un būves	5	2
Ielas un inženierbūves	9	16
Ikšķiles novada pašvaldības objekti nodoti ekspluatācijā	6	6
Uzsākti detālplānojumi	1	6
Apstiprināti detālplānojumi	3	2
Uzsākti zemes ierīcības projekti	27	10
Apstiprināti zemes ierīcības projekti	20	17

\*\*\*\*\*

## Sociālā palīdzība un sociālie pakalpojumi

Ikšķiles novada pašvaldības Sociālais dienests ir viena no pašvaldības institūcijām, tas ir izveidots 2000.gadā. Sociālais dienests plāno un koordinē sociālās palīdzības un sociālo

pakalpojumu sniegšanu pašvaldībā. Šo palīdzību var saņemt trūcīgie un maznodrošinātie iedzīvotāji, kas savu dzīvesvietu deklarējuši Ikšķiles novada administratīvajā teritorijā.

Pieprasījums pēc sociālajiem pabalstiem (pabalsts garantētā minimālā ienākuma nodrošināšanai, mājokļa pabalsts, pabalsts veselības aprūpei, bezmaksas ēdināšana skolās un pirmsskolā) salīdzinoši ar 2010.gadu ir samazinājies par 22%, bet ar 2009.gadu- palielinājies par 2,9 %.

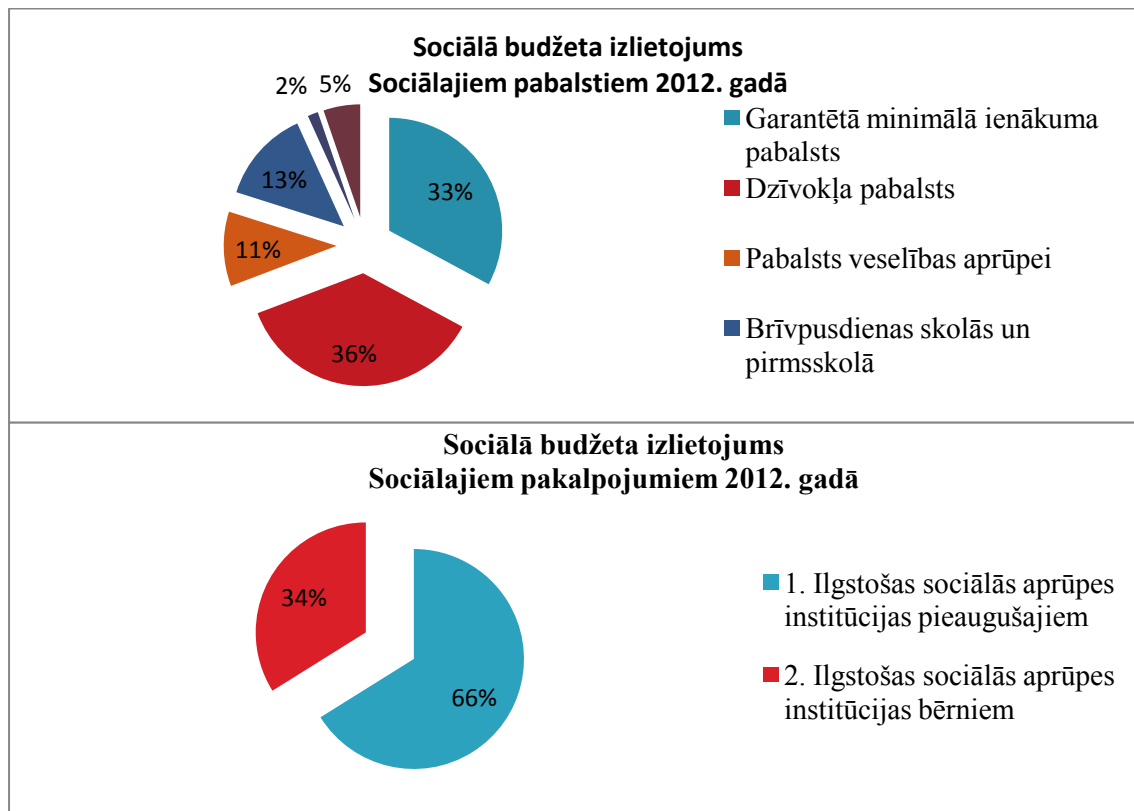
Sociālajiem pakalpojumiem (sociālā aprūpe institūcijā pieaugušajiem, sociālā aprūpe institūcijā bērniem) 2012.gadā pieprasījums ir audzis par 1,2% salīdzinoši ar 2010.gadu. Kopš 2011.gada sociālo aprūpi nodrošina Ikšķiles Mobilā brigāde.

Trūcīgo un maznodrošināto personu skaits pašvaldībā:

Nr.	Sociālais statuss	2010. gads	2011. gads	2012.gads
1.	Trūcīgas personas/ģimenes	577 / 230	478 / 206	<b>319/119</b>
2.	Maznodrošinātas personas	46	38	<b>48</b>

Sociālā palīdzība un sociālie pakalpojumi:

Sociālā pabalsta veids	Izlietoti līdzekļi 2009. gadā (Ls)	Izlietoti līdzekļi 2010. gadā (Ls)	Izlietoti līdzekļi 2011. gadā (Ls)	Izlietoti līdzekļi 2012. gadā (Ls)
Pabalsts garantētā minimālā ienākuma nodrošināšanai	41045	41045	28536	15 527
Mājokļa pabalsts	239	16293	20710	17 183
Pabalsts veselības aprūpei	575	5575	5136	5 036
Bezmaksas ēdināšana skolās un pirmsskolā	232	16232	7400	6 300
Sociālā aprūpe institūcijā pieaugušajiem	840	13840	14796	17 560
Sociālā aprūpe institūcijā bērniem	249	11240	10592	9 000
Sociālā aprūpe mājās		1620	620	
Atbalsts audžuģimenēm				2 490



## Dienas centrs

Dienas centra sniegtie pakalpojumi 2012.gadā (bez Mobilās brigādes pakalpojumiem):

### •Individuālā psihosociālā palīdzība:

3 jurista konsultācijas,  
25 personām sniegtas psihoterapeita konsultācijas,  
5 personas vērsušās pēc palīdzības psihiskās veselības jautājumos,  
45 individuālās psihologa konsultācijas,  
38 sociālā darbinieka konsultācijas.

### •Sociālo prasmju attīstīšana:

96 angļu valodas kluba nodarbības,  
10 nodarbības vecāku mācību programmā “Bērna emocionālā audzināšana”,  
12 Māmiņu kluba nodarbības.

### •Brīvā laika pavadīšanas iespējas:

42 spēļu pēcpusdienas senioriem,  
18 pasākumi senioriem,  
10 psihologa lekcijas senioriem.

### •Radošās darbnīcas:

20 floristikas nodarbības,  
48 rokdarbu kluba nodarbības.

### •Atbalsta un pašpalīdzības grupas:

50 anonīmo alkoholiķu atbalsta grupas nodarbības,  
7 grupu nodarbības cilvēkiem ar intelektuālās attīstības traucējumiem.

**•Veselības veicināšanas konsultācijas:**

198 veselības veicināšanas vingrošanas nodarbības senioriem,  
84 veselības veicināšanas vingrošanas nodarbības jauktām grupām,  
48 veselības veicināšanas individuālās konsultācijas,  
51 fiziskās audzināšanas nodarbības baseinā,  
50 jogas vingrošanas nodarbības,  
96 aerobikas nodarbības,  
8 meditācijas ar gongu nodarbības.

**•Semināri:**

Seminārs „Ķermeņa apzināšana”,  
Seminārs „Caur kustību saprast sevi”,  
Seminārs „Iekšējais bērns”.

## Bāriņtiesa

2012.gadā sēdēs pieņemti 54 lēmumi bāriņtiesas kompetences ietvaros. Izskatīti jautājumi par nepilngadīgo mantisko interešu aizstāvību, atņemtas un atjaunotas aprūpes tiesības vecākiem un rosinātas lietas par aizgādības tiesību atņemšanu tiesā vecākiem. Lemts par vecāku saskarsmes tiesību izmantošana ar bērniem, veikta aizbildnības lietu pārraudzība un lietderības izvērtēšana, sniegti atzinumi adoptācijas lietās un iecelti aizgādņi mantai.

Turpinās darbs ar audžuģimenēm, novadā tādas ir četras, kurās ievietoti citu novadu bērni. Problemātiskas ir lietas, kas saistītas ar vecāku izbraukšanu uz ārvalstīm un bērna nodošanu aprūpē citai personai, kad vecāki ilgāk par trim mēnešiem uzturās ārpus Latvijas Republikas.

Bāriņtiesa tiesās pārstāvējusi nepilngadīgo intereses, jautājumos par bērna dzīvesvietas noteikšanu pie viena vai otra vecāka (saskarsmes tiesības), lietās, kad nepilngadīgie izdarījuši likumpārkāpumus un tiek lemts par piespiedu audzināšanu rakstura līdzekļu piemērošanu. Sadarbībā ar Ikšķiles Sociālo dienestu izstrādātas sociālās korekcijas programmas bērniem, kas izdarījuši likumpārkāpumus un konstatēta neatbilstoša uzvedība.

Veiktas pārbaudes bērnu dzīves vietās, veiktas pārrunas un noformēti sarunu protokoli. Bērni un vecāki vajadzības gadījumā nosūtīti psihologa konsultācijām atzinuma saņemšanai. Konflikta situācijās ģimenēs izmantots krīzes centra pakalpojumi, piedāvāts “Dienas centra” psihologa konsultācijas un mediācijas pakalpojumi.

2012.gadā Ikšķiles novada bāriņtiesā kopumā izpildītas 521 notariālās darbības, apliecināti līgumi, pilnvaras, parakstu apliecinājumi, nostiprinājuma līgumi. Sniegtas konsultācijas bāriņtiesas sniegto pakalpojumu jomā.

Bāriņtiesas darbības rādītāji:

	2010.gads	2011.gads	2012.gads
<b>Pieņemti lēmumi</b>	28	44	54
<b>Veiktas notariālās darbības, apliecināti līgumi, pilnvaras, parakstu apliecinājumi, nostiprinājuma līgumi</b>	479	373	521

# Izglītība

Ikšķiles novada pašvaldība normatīvajos aktos paredzēto funkciju veikšanai 2012.gadā no Ikšķiles novada pašvaldības budžeta līdzekļiem uzturēja 3 izglītības iestādes: PII „Urdaviņa”, Ikšķiles vidusskolu un Tīnūžu pamatskolu. Pašvaldības budžetā plānotais finansējums tiek izlietots izglītības iestāžu ēku tehniskajai uzturēšanai, mācību līdzekļu un materiāli tehniskās bāzes atjaunošanai un uzturēšanai, interešu izglītības programmu, sabiedrisko un kultūrizglītojošo pasākumu īstenošanai, kā arī pirmsskolas pedagogu un visu izglītības iestāžu tehnisko darbinieku darba samaksai, bet vispārējās pamatizglītības un vispārējās vidējās izglītības pedagoģisko darbinieku darba samaksa tiek segta no valsts budžeta un pašvaldības budžeta līdzekļiem attiecīgajos normatīvajos aktos noteiktajā apmērā. Daļa Ikšķiles novadā deklarēto bērnu mācās citu pašvaldību skolās un pirmsskolas izglītības iestādēs, kas prasa no pašvaldības lielus budžeta līdzekļus izglītības pakalpojumu apmaksai.

Novada administratīvajā teritorijā atrodas biedrības „Tautskola 99 Baltie zirgi” teritoriālā struktūrvienība "Ikšķiles Brīvā skola" un 1 profesionālās izglītības iestāde Ogres Valsts tehnikums, kurš izveidojies 2011.gada 1.septembrī, reorganizējot Izglītības un zinātnes ministrijas padotībā esošās valsts profesionālās izglītības iestādes - Ogres Profesionālo vidusskolu, Ogres Amatniecības vidusskolu un Ogres Meža tehnikumu.

2012.gadā izglītības iestādēs noslēdzās projekts ES fonda darbības programmas „Cilvēkresursi un nodarbinātība” 1.2.2.1.5. apakšaktivitātē „Pedagogu konkurētspējas veicināšana izglītības sistēmas optimizācijas apstākļos”, kurā piedalījās 89 novada pedagogi, iegūstot dažādas profesionālās darbības kvalitātes pakāpes.

Rekonstruējot simts gadu seno Tīnūžu muižas pārvaldnieka māju, pašvaldība 2012.gada 1.septembrī tajā atklāja PII „Urdaviņa” telpas 64 bērniem.

Saistībā ar pirmsskolu pašvaldība 2011.gadā turpināja programmu, izmaksājot Ls 100,- kompensācijas tiem vecākiem, kuru bērniem pašvaldība nevar nodrošināt vietu PII „Urdaviņa”.

2012.gada nogalē tika nodibināta profesionālās ievirzes izglītības iestāde- Ikšķiles Mūzikas un mākslas skola, kurā mācības tiks uzsāktas 2013.gada 1.septembrī.

## Pirmsskolas izglītība

### Pirmsskolas izglītības iestāde „Urdaviņa”

Ikšķiles novada pirmsskolas izglītības iestāde “Urdaviņa” atvērta 1986. gada 1. aprīlī. Tā atrodas Ikšķiles pilsētas centrā. 2012.gada 1.septembrī Tīnūžu „Muižiņā” atvērtas papildus grupas.

#### Statistiskā informācija

Kopā iestādi 2012.gadā apmeklēja 426 bērni. 2012./2013.mācību gadā darbojas 20. grupas, no tām:

- 3 grupas apmeklē bērni vecumā līdz 3 gadiem,
- 7 grupas apmeklē bērni vecumā no 3 līdz 5 gadiem,



- 10 grupas veic obligāto piecgādīgo un sešgadīgo bērnu sagatavošanu skolai.

Ar bērniem darbojas 52 pedagogi - pirmsskolas izglītības skolotāji, mūzikas skolotāji, fiziskās attīstības skolotāji, speciālais pedagogs, logopēds un 47 tehniskā personālā darbinieki. Kvalifikāciju ceļ 7 pedagogi – studē Daugavpils pedagoģiskajā universitātē, Latvijas Universitātē, Rīgas Pedagoģijas izglītības un vadības augstskolā. Jaunākās atziņas pirmsskolas pedagoģijā un psiholoģijā skolotāji apgūst profesionālās kvalifikācijas kursus. 2012.gadā kursus apmeklējuši 4 pedagogi. 2012.gadā 6 pedagogi piedalījās Eiropas sociālā fonda darbības programmas „Cilvēkresursi un nodarbinātība” papildinājuma 1.2.2.1.5.apakšaktivitātes „Pedagogu konkurētspējas veicināšana izglītības sistēmas optimizācijas apstākļos” projektā „Pedagogu konkurētspējas veicināšana izglītības sistēmas optimizācijas apstākļos” un ieguva pedagogu profesionālās darbības kvalitātes trešo pakāpi. Aktīvi piedalāmies Ikšķiles, Ķeguma un Lielvārdes starpnovadu pirmsskolas izglītības metodiskajās apvienībās. Labprāt dalāmies pieredzē ar citu novadu kolēģiem – iestādi apmeklēja Ogres, Priekule un Liepājas pirmsskolas iestāžu pedagogi.

### **Pedagoģiskais darbs**

Pirmsskolas izglītības iestāde realizē divas programmas – Pirmsskolas izglītības programmu un Speciālās pirmsskolas izglītības programmu izglītojamajiem ar jaukiem attīstības traucējumiem. Šī mācību gada pedagoģiskā procesa prioritātes: dažādot darba organizācijas formas un mācību metožu izvēli mācību procesa organizēšanā; integrētā mācību procesa ietvaros apkopot praktiskās darbības materiālus.

2012.gadā veiksmīgi realizējam Ikšķiles pašvaldības kultūras un izglītības projektu „Kā radās Urdaviņa”, kur sadarbībā ar biedrību „Rasas krāsas” un studijas „JetMedia” animācijas māksliniecēm bērni uzzīmēja filmu par Urdaviņu.

### **Interesešu izglītība**

Galvenie pasākumi: tautas tradīciju svētki – Miķeli, Mārtiņi, Ziemassvētki, Meteņi, Lieldienas, Jāņi; sporta dienas, ģimenes diena – kopā ar vecākiem; atskaites koncerts, izlaidums. Pēcpusdienā bērni darbojas interesešu pulciņos – dzied, dejo tautiskās dejas, apgūst angļu valodu un sporto.

## **Vispārējā pamatizglītība un vidējā izglītība**

### **Ikšķiles vidusskola**

2012./2013.m.g. Ikšķiles vidusskolā mācās 688 skolēni 30 klašu komplektos. 5 izglītojamie mācās atbilstoši spējām speciālās izglītības programmā, kas paredz dažādus atvieglojumus.

Vispārējo vidējo izglītību apgūst 73 izglītojamie (10.klasē-24, 11.klasē-28, 12.klasē-31). Starptautiskās audzēkņu programmas ietvaros skolā mācību saturu apguva viesskolēni no Taivānas (3), no Vācijas un Meksikas.

Pamatizglītības programmu apguvuši un



atstātu saņems 44 izglītojamie, savukārt atstātu par skolas beigšanu saņems 31 izglītojamais.

Šinī mācību gadā skolā strādāja 53 skolotāji un 33 tehniskie darbinieki. 18 interešu izglītības skolotāji realizē dažādas kultūrizglītības, sporta, tehniskās jaunrades un vides izglītības programmas.

Atvēlētas mācību priekšmetu stundas mākslinieciskajai pašdarbībai, padziļinātai mācību satura apgūšanai, sportam un korigējošajai vingrošanai, fakultatīvi ir iespēja apgūt vācu valodu.

Skolas budžets (784430 Ls) nodrošina gan mācību procesam nepieciešamo līdzekļu iegādi (arī grāmatas u.c. līdzekļi), gan estētiska skolas noformējuma izveidi, kā arī pasākumu organizēšanu, piedalīšanos republikas, starpnovadu un pašvaldības pasākumos.

Bagātais tehniskais nodrošinājums dod iespēju izmantot jaunās interaktīvās tehnoloģijas un uzlabot mācīšanas kvalitāti, var notikt pētnieciskais darbs, attīstot skolēnu talantus, prasmes un radošumu, aktualizējot un pilnveidojot skolēnu komunikatīvās un augstāko līmeņu domāšanas prasmes.

Pedagogu kolektīvs piedalījās kvalifikācijas celšanasursos un semināros, iespēju robežās cenšoties popularizēt pedagogu labās prakses piemērus, veicinot pedagogu pieredzes apmaiņu un darba kvalitātes paaugstināšanos.

Aktivizētas dažādas darba formas vecāku un skolas sadarbības veicināšanai un savstarpējās sapratnes uzlabošanai.

## Tīnūžu pamatskola

### Vispārējs skolas raksturojums

Tīnūžu pamatskola īsteno pamatizglītības programmu no 1. līdz 9. klasei – vispārējās pamatizglītības programmu (kods – 21011111), kas licencēta 14.05.2010. licences Nr. V-2124. Skola ir akreditēta 06.04.2011. akreditācijas lapas nr.2262 likumdošanā noteiktajā kārtībā līdz 07.04.2017.



Izglītības programma (06.04.2011. akreditācijas lapa Nr. 5957) ir akreditēta līdz 07.04.2017.

Skolēnu skaits uz 01.01.2012. – 169; 31.12.2012. – 164. Pedagoģisko darbinieku skaits – 18.

Skolā strādā pedagogi profesionāļi, kas orientēti uz nepārtrauktu savas kvalifikācijas attīstību un radošu darbību. 4 skolotājām ir 2. profesionālās kvalitātes pakāpe, 11 skolotājām 3. kvalitātes pakāpe, 1 skolotājai 5. kvalitātes pakāpe.

Skolas budžeta nodrošinājums:

Gads	2009.	2010.	2011.	2012.
Kopējā budžeta summa	252 638,-	262 967,-	259 767,-	<b>270 395,-</b>
T.sk. no pašvaldības līdzekļiem	136 987,-	164 406,-	162 306,-	<b>165 979,-</b>



Pašvaldības budžets turpina nodrošināt skolas saimnieciskos izdevumus, skolotāju tālākizglītību, bezmaksas mācību grāmatas skolēniem, interešu izglītības programmu realizāciju, mācību priekšmetu programmu realizācijai nepieciešamo mācību līdzekļu un materiālu iegādi, skolas sabiedrisko un kultūrizglītojošo pasākumu realizāciju.

### Skolas pamatmērķi un prioritātes 2012. gadā

- uzlabot skolēnu savstarpējo sadarbību un skolotāju mērķtiecīgu IKT (informācijas un komunikāciju tehnoloģiju) izmantošanu mācību procesā, veicināt skolēnu līdzatbildību par mācību rezultātiem;
- sekmēt skolēnu valstiskās apziņas un patriotisma audzināšanu;
- turpināt pilnveidot skolas mācību un tehnisko līdzekļu klāstu, lai realizētu pamatzglītības standartu, pamatzglītības mācību priekšmetu programmās noteiktās prasības;
- pilnveidot informācijas apmaiņas sistēmu par skolas aktualitātēm.
  1. Prioritāte: skolēnu savstarpējā sadarbība un IKT izmantošana mācību procesā.
  2. Prioritāte: skolēnu iesaistīšana savas skolas, pagasta sabiedriskajā un kultūras dzīvē, labdarībā, apkārtējās vides izziņāšanā un sakopšanā, starppaaudžu saiknes veidošanā.
  3. Prioritāte: telpu, iekārtu, mācību līdzekļu pietiekamība un atbilstība pamatzglītības standartu prasībām.
  4. Prioritāte: informācijas apmaiņa par skolas ikdienas darbu, efektīvi deleģēti pienākumi un pārraudzīta to izpilde.

### Apguves līmeņu salīdzinājums pa mācību gadiem:

	2011./2012. m.g.	2010./2011. m.g.	2009./2010. m.g.
Augsts un optimāls sasniegumu līmenis	44%	42%	39%
Pietiekams sasniegumu līmenis	40%	43%	46%
Nepietiekams sasniegumu līmenis	16%	15%	15%
Vidējais vērtējums skolā	6,5 balles	6,4 balles	6,4 balles

### Valsts pārbaudes darbu vidējo vērtējumu salīdzinājums pa gadiem:

Ieskaite eksāmens vai	2006./07. Vidējais vērtējums	2007./08. vidējais vērtējums	2008./09. vidējais vērtējums	2009./10. vidējais vērtējums	2010./11. vidējais vērtējums	2011./2012. vidējais vērtējums
Dabaszinībās	4,73	6,31	6,57	-	-	-
Svešvalodā	6,10	6,00	7,00	6,45	7,02	7,23
Sportā	7,82	6,64	6,36	-	-	-
Latviešu valodā	5,45	5,77	5,79	6,40	6,45	6,54
Matemātikā	4,45	6,15	5,57	5,50	5,9	6,77
Vēsturē	5,45	6,54	5,29	5,50	4,9	6,46

Valsts pārbaudes darbos	5,66	6,24	6,10	5,96	6,07	6,75
-------------------------	------	------	------	------	------	------

2012./2013. mācību gadā skolēni ir spējuši valsts un starpnovadu olimpiādēs, sacensībās, konkursos, skatēs izcīnīt 71 godalgotu vietu, 2011./2012. mācību gadā – 79, 2010./2011. mācību gadā – 56, 2009./2010. mācību gadā – 45 godalgotas vietas.

Lai veicinātu skolēnu atbildību un piederības sajūtu savai skolai, novadam, mērķtiecīgi tiek plānots ārpusstundu darbs, iekļaujot kultūras pasākumus, talkas, piedalīšanos pagasta rīkotajās norisēs. 2012. gadā skolēni ir piedalījušies vairākās talkās – Zilajos kalnos, apkārtējās vides sakopšanā „Lielās talkas” laikā. Skolēni ir koncertējuši Ogres pansionātā, piedalījušies ar koncertu novada senioru pasākumā. Skolā ir notikusi labdarības akcija (tirdziņš) „Glābsim Mārci”, kuras laikā tika vākti ziedojumi skolas absolventam smagas slimības ārstēšanai. Divas reizes gadā (Adventa laikā un Mātes un ģimenes dienas pasākumos) uz skolas rīkotajiem koncertiem aicinām arī Tīnūžu sabiedrības pārstāvjus. Tradicionāli katru gadu, novembrī, norisinās patriotisko audzināšanu veicinoši pasākumi: 2012. gadā notika piemiņas brīdis Latviešu strēlniekiem pie pieminekļa skolas teritorijā, piedalīšanās lāpu gājienā no Rīgas Brāļu kapiem, piedalīšanās sacensībās „Lāčausis” Ikšķiles vidusskolā, koncerts – veltījums Latvijas proklamēšanas gadadienai. Regulāri sadarbojamies ar Tīnūžu tautas nama vadītāju, savstarpēji atbalstot kultūras pasākumus.

Skolā darbojas 2.-4. klašu koris, trīs vokālie ansambļi, deju kolektīvs, sporta pulciņi, vizuālās mākslas un kokapstrādes pulciņi, dambretes pulciņš.

\*\*\*\*\*

## Kultūras un sporta pārvalde

### Kultūra

- Pārvaldes pārziņā ir piecas struktūrvienības:
- Ikšķiles tautas nams,
- Tīnūžu tautas nams,
- Kultūras mantojuma centrs „Tīnūžu muiža”,
- Ikšķiles Centrālā bibliotēka,
- Sporta daļa.



Kultūras un sporta pārvaldes prioritātes 2012.gadā bija kultūras kvalitātes uzlabošana, augstvērtīgu starptautisku un Latvijas mēroga norišu piesaiste, aktīva iedzīvotāju iesaistīšana kultūras dzīves plānošanā un organizēšanā. Kultūras un sporta pārvaldei ir laba sadarbība ar vietējiem uzņēmējiem un sabiedriskajām organizācijām, iekļaujot tos kultūras dzīves norisēs Ikšķiles novadā. Jāatzīmē sadarbība ar Ikšķiles ev.lut. baznīcu, kurā nostabilizējas tradīcija rīkot nopietnās mūzikas koncertus.

Ikšķiles novadā darbojas 25 amatiermākslas kolektīvi:

Ikšķilē tautas namā – 16,  
Tīnūžu tautas namā – 9.

Kopējais skaits novadā ir 457 dalībnieki:  
Ikšķiles tautas namā – 332,  
Tīnūžu tautas namā – 125.

Tai skaitā bērnu kolektīvos darbojas:  
Ikšķiles tautas namā 6 kolektīvos darbojas 101 dalībnieks,  
Tīnūžu tautas namā 8 kolektīvos darbojas 109 dalībnieki.

Ikšķiles tautas namā darbojas :

- 2 kori - jauktais koris „Ikšķile”, jauniešu koris „Soare”,
- 6 tautas deju kolektīvi- VPKD „Pavards”, jauniešu deju kolektīvs „Spole”, senioru deju kolektīvs „Vijas” un 3 grupas bērnu deju kolektīvs „Spolītes”,
- Amatierteātris,
- 4 vokālie ansambļi- Sieviešu vokālais ansamblis „Nona”, jauktais vokālais ansamblis „Grams”, senioru „Saulgrieži” un bērnu vokālais ansamblis „Puķuzirnis”,
- Ģitāras spēles pulciņš,
- Klavierspēles pulciņš,
- Sarīkojuma dejas.

Tīnūžu tautas namā darbojas:

- Sporta dejas,
- Bērnu deju kolektīvs,
- Bērnu vokālais ansamblis,
- Jauniešu dramatiskais kolektīvs,
- Jauno mākslinieku pulciņš,
- Pērļošanas pulciņš,
- „Tinces skola” bēbīšiem,
- Sporta pulciņš,
- VPKD „Upe” .



**Ikšķiles tautas nama organizētās norises:**

<b>Norišu skaits pavisam:</b>	43
<b>Maksas norišu skaits pavisam:</b>	13
<b>Bezmaksas norišu skaits pavisam:</b>	30
<b>Norišu apmeklējumu skaits pavisam:</b>	9598
<b>Maksas norišu apmeklējumu skaits pavisam:</b>	1148
<b>Bezmaksas norišu apmeklējumu skaits pavisam:</b>	8450

Norišu saturs, formas	Maksas - noriņu skaits	Maksas norises - apmeklējumi	Bezmaksas - noriņu skaits	Bezmaksas norises - apmeklējumi
Valsts / tradicionālie svētki	1	74	5	1420
Pilsētas /novada /pagasta svētki			1	1500
Informatīva / izglītojoša norise	0	0	2	130
Konference / seminārs			2	130
Lekcija				
Informatīva sanāksme				
Cits izglītojošs pasākums				
Koncerts	3	285	11	3310
Amatieru koncerts			9	2310
Profesionāļu koncerts	3	285	2	1000
Izrāde	7	584	2	150
Amatieru izrāde			2	150
Profesionāļu izrāde	7	584		
Izstāde	0	0	4	550
Amatieru izstāde			4	550
Profesionāļu izstāde				
Izklaides sarīkojums	1	95	3	1240
Festivāls				
Literārs pasākums			2	150
Konkurss, skate				
Reliģiskas konfesijas norise				
Kinoizrāde	1	110		

**Tīnūžu tautas nama organizētās norises:**

**Noriņu skaits pavisam: 43**

**Maksas noriņu skaits pavisam: 13**

**Bezmaksas noriņu skaits pavisam: 30**

**Noriņu apmeklējumu skaits pavisam: 9598**

**Maksas noriņu apmeklējumu skaits pavisam: 1148**

**Bezmaksas noriņu apmeklējumu skaits pavisam: 8450**

Norišu saturs, formas	Maksas - noriņu skaits	Maksas norises - apmeklējumi	Bezmaksas - noriņu skaits	Bezmaksas norises - apmeklējumi
Valsts / tradicionālie svētki			3	400
Pilsētas /novada svētki				
Informatīva / izglītojoša norise	0	0	0	0
Konference / seminārs				

Lekcija				
Informatīva sanāksme				
Cits izglītojošs pasākums				
Koncerts	0	0	2	310
Amatieru koncerts			2	310
Profesionāļu koncerts				
Izrāde	1	80	4	420
Amatieru izrāde			4	420
Profesionāļu izrāde	1	80		
Izstāde	0	0	4	270
Amatieru izstāde			4	270

## Sports

Sports, tas ir triumsfs pār grūtībām! Taču sports – tā ir pozitīva loma cilvēka dzīvē un izaugsmē!

**Ikšķiles novada iedzīvotāji aktīvi iesaistās dažādās sporta aktivitātēs gan kā dalībnieki, gan kā skatītāji.** Turklāt sporta aktivitātēs iesaistīto novada iedzīvotāju skaits ar katru gadu palielinās, par ko liecina arī pieaugošs sporta pasākumu un jaunizveidoto novada komandu skaits. Šāda tendence vērojama ne tikai Ikšķiles novadā, bet arī visā Latvijā.

**Populārāko sporta veidu augšgalā joprojām Ikšķiles novadā ir basketbols, volejbols, florbols un pludmales volejbols.**

**Ikšķiles novadā reģistrētas 18 novada komandas un trīs bērnu/ jauniešu grupas:**

- basketbola komanda “Ikšķile” I, II – jaunieši,
- basketbola komanda “Ikšķile” K 40+ , K 45+, K 50+, K 55+, veterānu,
- basketbola komanda “Bekens/ Tīnūži”,
- volejbola sieviešu komanda “Ikšķile” I, II,
- volejbola vīriešu komanda “Tīnūži”,
- florbola komandas “Ikšķile”, „Ikšķiles novads”,
- velokomanda “Ikšķile”,
- izturības sporta veidu komanda “Izturība/ Ikšķile”,
- FK „Tīnūži”,
- „XTEAM – Ikšķile” ,
- skijoringa komanda „Elkšņi/ Ikšķile”,
- daiļslidošanas klubs „Slidotprieks”,
- Igora Miglinieka basketbola skola,
- Bērnu un skolēnu sporta cents Ikšķile/ futbols ( BSSC „Ikšķile”),
- miniteniss bērniem,
- novadā joprojām notiek regulārie mači šahā un reizi gadā satiekamies dambretes turnīrā.

Ikšķiles novada pašvaldība īsteno valsts un pašvaldības kultūras un sporta politiku, pamatojoties uz atbilstošo likumdošanas bāzi un politikas plānošanas ietvaru. **Galvenie uzdevumi sporta nozarē ir:**

- plānot un attīstīt sporta nozari novadā;
- veidot sporta un fiziskās kultūras sistēmu, kas garantē iedzīvotājiem iespēju nostiprināt veselību, sasniegt augstus rezultātus sportā, kā arī racionāli izmantot brīvo laiku;
- sekmēt sporta pasākumu organizēšanu;
- sagatavot priekšlikumus un sniegt atzinumus Ikšķiles novada domei par jaunu sporta iestāžu un uzņēmējdarbību izveidošanu, esošo iestāžu un uzņēmumu reorganizācijas lietderību.

**Ikšķiles novada dome katru gadu atvēl ievērojamus līdzekļus** sporta pasākumu organizēšanai, novada komandu un to dalībnieku atbalstam startiem Latvijas un Eiropas līmeņa sacensībās, kā arī atbalstam individuālajiem sportistiem.

**Katru gadu Ikšķiles novadā tiek organizēti daudzi vietējā un reģionālā mēroga sporta pasākumi:** pludmales volejbola, minifutbola un ielu basketbola turnīri, basketbola, volejbola, florbola un šaha sacensības, kā arī sporta svētki bērniem, jauniešiem un ģimenēm. Sadarbojoties ar sporta industrijas organizācijām un biedrībām arī citi sporta pasākumi (dāmu rallijs; Sportlat MTB riteņbraukšanas sacensības; Eiropas čempionāta enduro posms utt).

**Novadā lieliski sevi attaisnojuši jaunā sporta bāze - Ikšķiles vidusskolas sporta laukums, kas ienesis daudz pozitīvā sporta dzīvē** – pakāpeniski apgūstas stadiona iespējas un piedāvājam aktīvi sportot pašiem un arī ciemiņiem.

Vasarā Ikšķiles novads piedalījās **Latvijas III Vasaras Olimpiskajās spēlēs pieaugušajiem**, kas notika Liepājā – šogad Ikšķiles novadu pārstāvēja 20 sportisti 8 sporta veidos un mūsu novadam 85 novadu dalībā – 16 .vieta. **Jāatzīmē, ka Inga Ikauniece un Inguna Minusa** ieguva zeltu - pludmales volejbola cīņās. **Dārta Eleonora Dakse** – peldēšanā ieguva visa kaluma medaļas. **Edgars Bariss** - ieguva bronzu golfā. **Harijs Bariss** – sudrabu golfā. **Mikus Pauniņš** – bronzu peldēšanā.

**Par tradīciju** ir kļuvuši ikgadējie Ikšķiles novada sporta svētki, „Sveika skola”, „Bērnu aizsardzības dienas sportiski / radošais pasākums”, „Juglas Zieda kauss” basketbolā un sporta gada balvas pasākums „Ikšķiles novada Sporta laureāts”.

**2012.gada „Ikšķiles novada Sporta laureāti” :**

- **Gunārs Gribuška,**
- **Alvis Krilovskis,**
- **Linda Dobeļe,**
- **Kristīne Tauriņa,**
- **Inga Zālīte,**
- **Inga Ikauniece** – nominācijas par personīgo ieguldījumu sporta attīstībā un popularizēšanās Ikšķiles novadā – nominante,
- **Ieva Dundure** - nominācijas par personīgo ieguldījumu sporta attīstībā un popularizēšanās Ikšķiles novadā – nominante.

## **Ikšķiles novada kultūras mantojuma centrs „Tīnūžu muiža”**

2012.gada decembra sākumā apritēja gads kopš Ikšķiles novadā durvis vēra jauna iestāde, kuras galvenais mērķis ir izglītēt sabiedrību par Latvijas pagātni, kā arī saglabāt kultūrvēstures materiālās un nemateriālās liecības nākamajām paaudzēm.

Kā viens no pirmajiem centra organizētajiem pasākumiem, kurš Ikšķiles novada vārdu spēja iznest ārpus Latvijas valsts robežām, bija lielākā Latvijas vēsturē organizētā militārās vēstures rekonstrukcija „Lindenberg 1944”. Tajā tika izspēlēta 2. pasaules kara kaujas epizode.

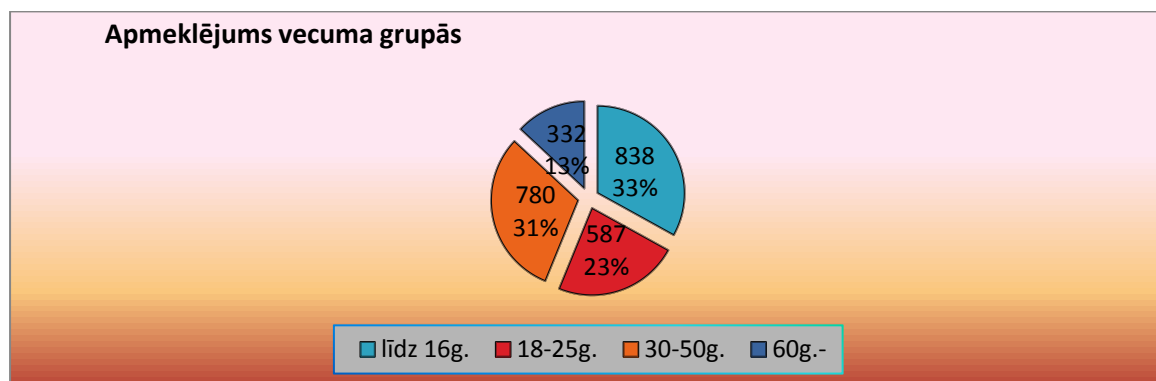
2012. gadā Tīnūžos tika atzīmēta 95 gadu jubileja kopš latviešu strēlnieku cīņām. Septembra sākumā piemiņas pasākumā piedalījās vairāki desmiti viesi no Salaspils un Ogres novadiem, kā arī tika iesaistīti Ogres 54. bataljona zemessargi un studentu korporācijas „Selonija” jaunieši, kuri autentiskās vācu un latviešu strēlnieku uniformās piešķīra pasākumam papildus vērienu. Uz piemiņas pasākumu bija ieradušies aptuveni 150 cilvēki.

Par godu 95 gadu jubilejai divus gadus Ikšķiles novadā, karavīru kapsētās norisinājās apjomīgi teritorijas sakopšanas darbi, kuru laikā kapsētas tika rekonstruētas un atbilstoši sakoptas. 2012. gadā pie piecām karavīru kapsētām tika uzstādīti informatīvie stendi latviešu un vācu valodā. Septembra beigās Tīnūžos pulcējās aptuveni 450 jaunieši no Ogres un Ikšķiles novadiem, lai piedalītos vairāku stundu pārgājienā pa latviešu strēlnieku cīņu vietām.

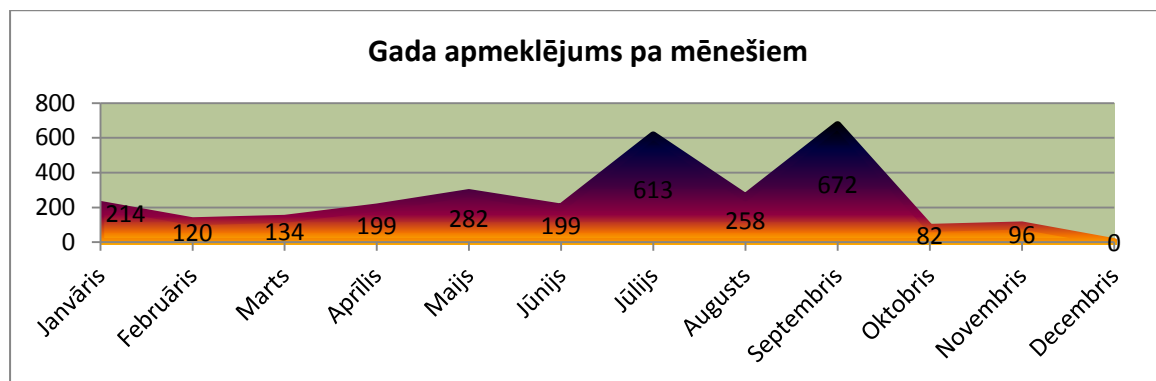
2012. gadā mantojuma centrā tika atklāta jauna izstāde „Sveicieni no frontes: latviešu leģionāru vēstules”, kur tika izstādītas nejausi atrastas vēstules Latgalē, kādas sagruvušas ēkas jumta konstrukcijās. Vēstulēs, tika aprakstītas leģionāru sajūtas, sūrā kara ikdiena un motivācija dzīvot. Ikšķiles novadā ir dzīvojuši vairāk kā 55 latviešu leģionāru un gaisa spēku izpalīgu no kuriem mūsdienās ir palikuši vien pāris.

Līvu dienas kultūras mantojuma centrs sagatavoja izstādi, eksponējot pirmo reizi arheoloģisko materiālu no Tīnūžu un Ikšķiles līvu kapu laukiem. Izstādē bija redzami grezni līvu sieviešu rotaslietu paraugi, rekonstruēto tērpu reprodukcijas un citas nekad agrāk neizstādītas lietas.

Tīnūžu mantojuma centra „Tīnūžu muiža” apmeklējums pa vecuma grupām:



Tīnūžu mantojuma centra „Tīnūžu muiža” apmeklējums gada apmeklējums pa mēnešiem:



## Ikšķiles Centrālā bibliotēka

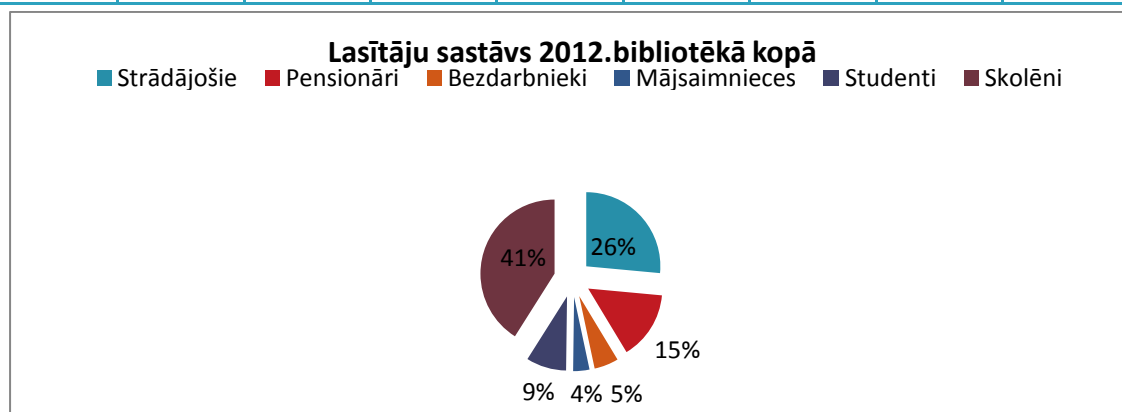
Ikšķiles novada Centrālajai bibliotēkai pašvaldības finansējums 2012. gadam bija attīstību veicinošs, nodrošināja bibliotēkas pamatfunkciju veikšanu.

Ikšķiles novada pašvaldības līdzekļi krājuma iegādei.

Gads	Grāmatām	Presei	DVD,CD	Kopā
2011	5476	1876	342	7694
2012	5860	1595	190	7529

2012. gadā Ikšķiles NCB abonēja 65 nosaukumu žurnālus latviešu un krievu valodās gan pieaugušajiem, gan bērniem.

Lasītāju bibliotēkārā apkalpošana								
Lietotāji			Apmeklējums			Izsniegums		
2010	2011	2012	2010	2011	2012	2010	2011	2012
1190	1210	1209	17026	16926	16673	41154	41426	49696



Bibliotēkas darbības pamatrādītāji 2007. – 2012.:

Rādītāji	2007.	2008.	2009.	2010.	2011.	2012.
<b>Krājums (vienību sk.)</b>	24617	25241	25477	24792	23470	24081
<b>Reģistrētie lietotāji</b>	1044	1058	1166	1190	1210	1209
<i>t.sk. līdz 18 gadiem</i>	504	432	448	507	455	466
<b>Apmeklējums</b>	15797	17248	18375	17026	16926	16673
<i>t.sk. līdz 18 gadiem</i>	4519	4756	5094	7441	5772	5119
<b>Izsniegums</b>	42351	45464	45000	41154	41426	49696
<i>t.sk. līdz 18 gadiem</i>	14018	11903	11583	15072	13294	13845
<b>Krājuma apgrozība</b>	1,7	1,8	1,8	1,66	1,76	2,09
<b>Pašvaldības finansējums (Ls)</b>	37281	45805	42608	40969	57341	59397
<i>t.sk. krājumam</i>	5121	5525	6148	6216	7694	7645
<b>Piesaistītie līdzekļi krājumam (projekti, sponsori)</b>	525	454	137	482	553	238
<b>Darbinieku skaits</b>	4	4	4	4	5	5

Kopumā 2012. gadā sniegtas **6244** uzziņas: lasītavā 2363, abonementā 2881, Bērnu literatūras nodaļā 1000.



- Senioru lasītāju klubiņa aktivitātes 2012. gadā :
- viktorīna „ Mana Ikšķile”;
- intelektuālā spēle „ Mans novads”;
- tematiskās ekskursijas gan pie Ikšķiles māksliniekiem, novada uzņēmējiem, gan strēlnieku cīņu vietām Tīnūžu apkārtnē;
- tikšanās ar rakstniekiem novadniekiem,
- Bibliotēkai izveidojusies laba sadarbība arī ar tādām pašvaldības iestādēm kā Ikšķiles vidusskolas bibliotēku, arī skolas muzeju, PII” Urdaviņa”, Ikšķiles tautas namu, Dienas centru.

## Tīnūžu bibliotēka

Bibliotēkas krājums tiek komplektēts atbilstoši visu lietotāju grupu interesēm. Bibliotēkas krājumā ir 8056 vienības. 10% no kopējā krājuma sastāda bērnu literatūra.

Krājums - 2011.g.beigas - 8056

2012.g. beigas - **7927**, t.sk.795 seriālizdevumi (žurnāli).

Lasītāju kopskaits - 2011.g. - 312

**2012.g. -283**

Apmeklējumu

kopskaits - 2011.g.- 6435

**2012.g. - 4895**

Izsniegumu

kopskaits 2011.g. - 9975

**2012.g. - 9283**

Projektizstāde ("Bērnu un jauniešu žūrija") - 2012.g. 1, tematiskie pasākumi - 19, izstādes - 18 .

Finansējums - 2012.g. -plāns - Ls 19763

- izpilde - Ls 13443.

Lasītāju, apmeklējumu un izsniegumu skaita samazināšanās izskaidrojama ar bibliotēkas vadītāja maiņu, kā rezultātā bibliotēka apmeklētājiem bija slēgta gandrīz 2 mēn.

<b>Finansējums krājumam kopā no pašvaldības</b>	<b>2005.g.</b>	<b>2006.g.</b>	<b>2007.g.</b>	<b>2008.g.</b>	<b>2009.g.</b>	<b>2010.g.</b>	<b>2011.g.</b>	<b>2012.g.</b>
	800	1132	1450	2171	1857	2040	2997	13443

Bibliotēkas lietotāju skaita dinamika:

<b>Lietotāji</b>	<b>Apmeklējums</b>			<b>Izsniegums</b>				
	2010. g	2011.g	2012.g	2010. g	2011.g	2012.g.		
<b>311</b>	312	283	6767	6435	4895	8424	9975	9283

# **Ikšķiles novada pašvaldības sabiedrība ar ierobežotu atbildību „Ikšķiles māja”**

Ikšķiles novada pašvaldības sabiedrības ar ierobežotu atbildību "Ikšķiles māja" dibināta 2011. gada 13. maijā, saimniecisko darbību uzsāka ar 2011. gada 1. augustu.

Ikšķiles novada pašvaldības sabiedrības ar ierobežotu atbildību "Ikšķiles māja" saskaņā ar Ikšķiles novada pašvaldības 25.05.2011. lēmumu Nr. 6 "Par Ikšķiles novada pašvaldības aģentūras "Līvi" likvidāciju, pārvaldes uzdevumu deleģēšanu kapitālsabiedrībai un grozījumiem SIA "Ikšķiles māja" statūtos" ir likvidētās Ikšķiles novada pašvaldības aģentūras "Līvi" funkciju, mantas, finanšu līdzekļu un saistību pārņēmēja.

Sabiedrības saimnieciskā darbība ir - daudzdzīvokļu dzīvojamo māju, tām piesaistīto teritoriju pārvaldīšana un apsaimniekošana; siltuma ražošana, piegāde un realizācija Ikšķiles pilsētā; ūdensapgāde un notekūdeņu novadīšana Ikšķiles pilsētā un Tīnūžos; pilsētas lietus kanalizācijas ekspluatācija un remonts; Ikšķiles novada un Ikšķiles pilsētas apsaimniekošana un labiekārtošana, kā arī karjera izstrāde un novada ielu un ceļu remontdarbi.

Pārskata gadā Sabiedrība iesniedza Sabiedrisko pakalpojumu regulēšanas komisijā siltumenerģijas apgādes pakalpojumu tarifu projektu, ko augusta sākumā Sabiedrisko pakalpojumu regulēšanas komisijas padome apstiprināja. Apstiprinātie tarifi stājās spēkā no pārskata gada 1. oktobra.

Pārskata gadā Sabiedrība piedalījās Eiropas Savienības līdzfinansētās atbalsta programmas "Daudzdzīvokļu māju siltumnoturības uzlabošanas pasākumi" projektā. Tika izstrādāts un realizēts dzīvojamās mājas Skolas ielā 11 siltināšanas projekts ar LIAA līdzfinansējumu.

Ūdensapgādes un kanalizācijas dienesta darbinieki, piesaistot ārpalikojumus, pārskata gadā ir veikuši -

- nepieciešamos remontus un avāriju likvidēšanas darbus Ikšķiles pilsētas un Tīnūžu dzeramā ūdens ņemšanas vietās, notekūdeņu attīrīšanas vietās un pievadtīklos,
- ir izstrādāts Tīnūžu ūdenssaimniecības attīstības projekts,
- bijušās Peldu ielas ūdens ņemšanas būvju likvidāciju un vietas rekultivāciju,
- uzsākta Ziedu ielas kanalizācijas sūkņētavas rekonstrukcija ar papildus sūkņa un automātikas uzstādīšanu,

Apsaimniekošanas un siltumapgādes dienesta darbinieki, piesaistot ārpalikojumus, pārskata gadā ir veikuši:

- iekšējo kanalizācijas tīklu skalošanu dzīvojamās mājās Skolas 9, 11, Birzes 33, Rīgas 2, Stadiona 5,
- ārējās fasādes hidroizolācijas darbus dzīvojamās mājās Skolas 17, Meliorācijas 2, 8, Pārbrauktuves 9A,
- jumta seguma maiņu un bēniņu telpu siltināšanas darbus dzīvojamās mājās Skolas 13, Stadiona 5, Birzes 33,
- jumta notek sistēmas nomaiņu dzīvojamās mājās Skolas 17, Meliorācijas 4, Pārbrauktuves 9A,
- kāpņutelpu logu un ārdurvju nomaiņu dzīvojamās mājās Rīgas 2, Birzes 33, Dainu 1A,
- ūdensvada maiņu un apkures cauruļu siltināšanas darbus dzīvojamā mājā Skolas 11,

- jauna gāzes apkures katla projektēšanu un uzstādīšanu katlumājā Skolas 2B,
- katlumājas Skolas 2B siltumtīklu rekonstrukciju,
- siltumtīklu rekonstrukciju no sadales kameras līdz Skolas 11,

Novada labiekārtošanas dienesta darbinieki, piesaistot ārpakalpojumus, pārskata gadā ir veikuši :

- pilsētas mazo ielu un novada ceļu seguma atjaunošana ar drupināto asfaltu un granti 15 km garumā,
- pilsētas ielu un novada ceļu uzturēšanu - sniega tīrīšanu, kaisīšanu, greiderēšanu, bedrīšu remontu, pretputekļu materiāla iestrādi,
- zaļās zonas sakopšanas darbus - zālāju un ceļa malu applāušanu, lapu, zaru un atkritumu savākšanu, bīstamo koku apzāģēšanu,
- pilsētas vizuālo objektu izveidi, apstādījumu ierīkošanu un uzturēšanu pilsētā un novadā,
- pilsētas noformēšana, sakopšana pirms un pēc svētkiem un pasākumiem.

Sabiedrības neto apgrozījums pārskata gadā ir **655 454 LVL**, kas salīdzinājumā ar iepriekšējo pārskata periodu nav izmainījies. Pārskata gadā strauji palielinājās gāzes cenas, līdz ar to gāzes izmaksas ir palielinājušās par 42%, kā rezultātā ražošanas izmaksas ir pieaugušas par 13%. Bruto zaudējumi sastāda 67 946 LVL. Optimizējot administrācijas un pārējās saimnieciskās darbības izmaksas, Sabiedrība pārskata gadu pabeidza ar 47 790 LVL zaudējumiem.

Sabiedrības saimniecisko darbību nelabvēlīgi ietekmē iedzīvotāju zemā maksātspēja, kā rezultātā veidojas ievērojami parādi par komunālajiem pakalpojumiem. Aktīvi tiek veikts darbs ar parādu atgūšanu, bet arī tas prasa ievērojamus līdzekļu ieguldījumus, kuru atgūšana tiek atlikta uz ilgāku laika periodu.

Ūdensapgādes un kanalizācijas dienesta plānotie darbi:

- veikt Tīnūžu ūdenssaimniecības tīkla rekonstrukciju 1.8 km kopgarumā, piesaistot ERAF finansējumu,
- pabeigt Ziedu ielas kanalizācijas sūkņētavas rekonstrukciju ar papildus sūkņa un automātikas uzstādīšanu,
- ūdenstorņa ķieģeļu virsmas tīrīšanu un koka daļu nomaiņu.

Apsaimniekošanas un siltumapgādes dienesta plānotie darbi:

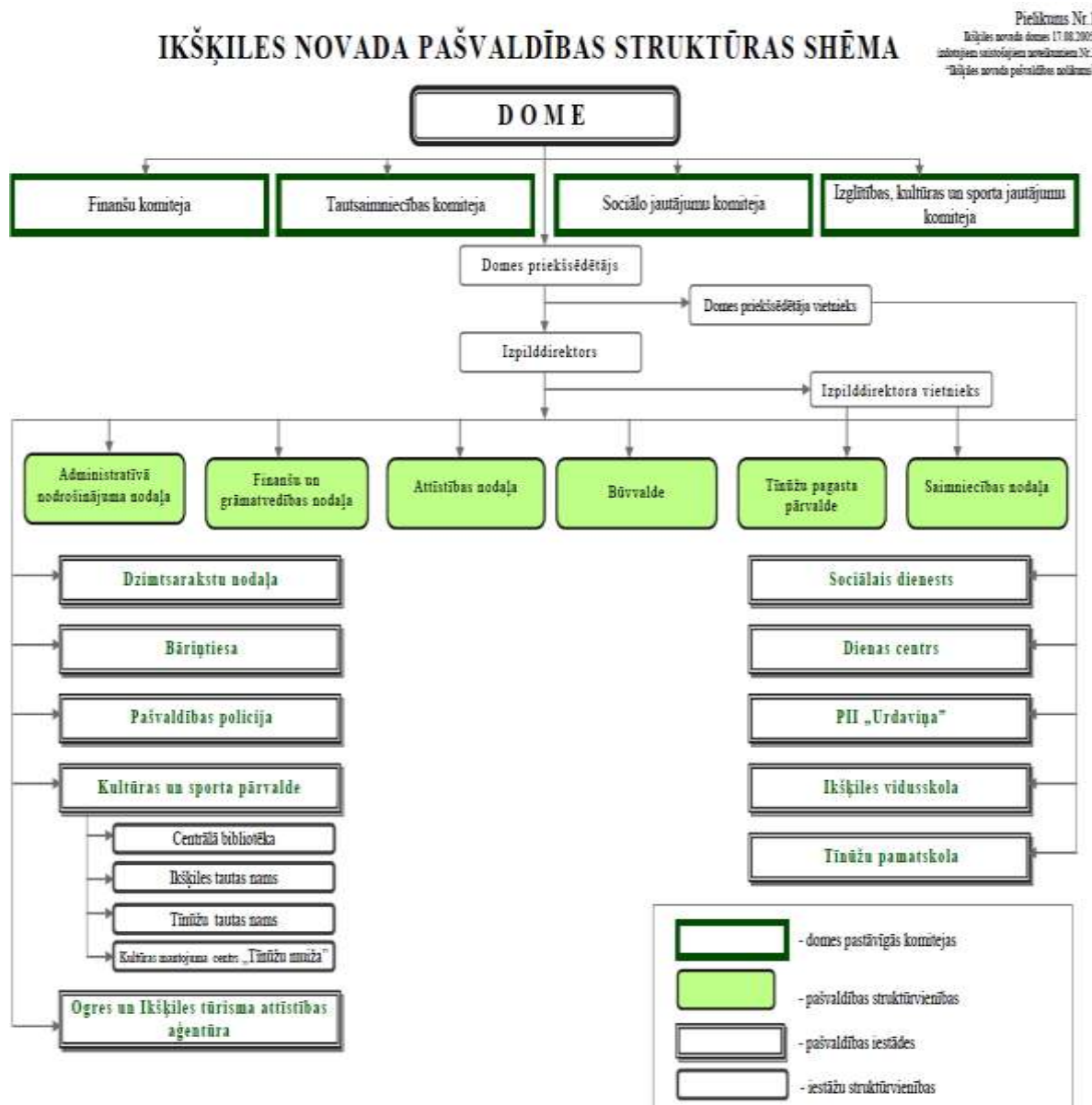
- tiks veikta Stacijas ielas 27 un Melioratoru ielas 4 māju renovācija (siltināšana) ar LIAA apstiprināto ES līdzfinansējumu,
- veikt atlikušo siltumtīklu rekonstrukciju un atjaunot siltumtīklus uz daudzdzīvokļu mājām Skolas 13, Melioratoru 2, 4, 6, 8 un Pārbrauktuves 9A.

Novada labiekārtošanas dienesta plānotie darbi:

- turpināt karjera izstrādi un veikt novada ceļu seguma atjaunošanu 7 km kopgarumā, un pilsētas mazo ielu seguma atjaunošanu 1000 m kopgarumā,
- veikt bedrīšu remontu ar karsto asfaltu vai bitumena emulsiju un šķembām,
- atjaunot pilsētas ielu sadalošās līnijas un uzstādīt pilsētā un novada ceļos nepieciešamās ceļazīmes,
- turpināt zaļās zonas sakopšanas darbus, apstādījumu ierīkošanu un uzturēšanu, pilsētas noformēšanu, sakopšanu pirms un pēc svētkiem un pasākumiem,
- veikt Pareizticīgo kapu un Lazdukalna kapu teritorijas sakopšanas darbus, zvanu torņa uzstādīšanu Lazdukalna kapos.

# Pielikumi

## Pielikums Nr.1. Ikšķiles novada pašvaldības struktūras shēma



## Pielikums Nr.2. Neatkarīgo revidentu ziņojums

# REVIDENTS UN GRĀMATVEDIS

*Ikšķiles novada pašvaldības  
Domes priekšsēdētājam I. Trapiņam*

### ZIŅOJUMS VADĪBAI PAR 2012.GADA PĀRSKATA PĀRBAUDI

**Ikšķiles novada pašvaldībā**

Reģ. Nr. 9600013714

Strēlnieku iela 14, Ikšķile, Ikšķiles novads, LV-5052.

Mēs revīziju veicām saskaņā ar Starptautiskās Grāmatvežu federācijas izdotajiem Starptautiskajiem revīzijas standartiem. Šie standarti nosaka, ka mums ir jāplāno revīzija, lai iegūtu pietiekamu pārliecību par to, ka finanšu pārskatos nav būtisku neatbilstību. Revīzija ietver gadu pārskatā uzrādīto summu un skaidrojumu pārbaudi pēc izvēles principa. Revīzija arī ietver finanšu pārskatu sagatavošanā lietoto grāmatvedības principu un būtisku vadības pieņemumu novērtējumu, kā arī gada pārskata sniegšanas formas novērtējumu.

Revīzija tika organizēta, lai pienācīgi aptvertu visas iestādes darbības jomas tūktāl, ciktāl tas attiecas uz revidējamo gada pārskatu. Veidojot savu atzinumu, mēs novērtējām finanšu pārskatu informācijas kopējo adekvatitāti (pilnīgu savstarpējo atbilstību).

Svarīgi atzīmēt, ka jebkurai pārbaudei, revīzijai, piemīt ierobežojumi un pastāv risks par to, ka kādas būtiskas finanšu nepareizības var palikt nepamanītas.

Vēršam jūsu uzmanību uz to, ka mēs izlases veidā esam veikuši nodokļu aprēķinu pārbaudi, lai pārliecinātos par nodokļu politikas izvēles un piemērošanas pareizību.

Par gada pārskatu kārtošānu (tai skaitā nodokļu jautājumos), iekšējo kontroli, pamatlīdzekļu uzskaites politikas izvēli, nodokļu aprēķināšanu un piemērošanu, kā arī iestādes līdzekļu saglabāšanu un lietderīgu izmantošanu ir atbildīga iestādes vadība.

Veiktajā pārbaudē būtiskas finanšu uzskaites nepilnības netika konstatētas.

#### **Grāmatvedības uzskaitē un organizācija**

Pārbaudot Ikšķiles novada pašvaldības grāmatvedībā lietotās uzskaites metodes un grāmatvedības uzskaiti reglamentējošos dokumentus mēs novērojām, ka grāmatvedības uzskaitē tika kārtota, vadoties no LR likuma "Par grāmatvedību", 2009.gada 15.decembra Ministru kabineta noteikumiem Nr.1486 „Kārta, kādā budžeta iestādes kārtā grāmatvedības uzskaiti”, 2005. gada 21. jūnija Ministru kabineta noteikumiem Nr.440 „Noteikumi par budžeta iestāžu pamatlīdzekļu nolietojuma normām un pielietošanas nosacījumiem”, 2003. gada 21.oktobra Ministru kabineta noteikumiem Nr.585 “Noteikumi par grāmatvedības kārtošānu un organizāciju”, 2005. gada 27. decembra Ministru kabineta noteikumiem Nr.1031 „Noteikumi par budžetu izdevumu klasifikāciju atbilstoši ekonomiskajām kategorijām”, Nr. 1032 „Noteikumi par budžetu ieņēmumu klasifikāciju” prasībām un saskaņā ar Ikšķiles novada pašvaldības apstiprināto grāmatvedības politiku.

Gada pārskats sagatavots saskaņā ar Ministru kabineta 2010.gada 17.augusta noteikumiem Nr.777. „Gada pārskata sagatavošanas kārtība”.

Grāmatvedības uzskaitē Ikšķiles novada pašvaldībā datorizēta, izmantojot datorprogrammu „Apvārsnis”.

Jāatzīmē, ka pārskata periodā grāmatvedības uzskaitē iestādē tika veikta korekti, ievērojot spēkā esošo normatīvo aktu un to izmaiņu prasības, mūsu ieteikumi grāmatvedības uzskaites un iekšējās kontroles pilnveidošanai tika ņemti vērā.

Sabiedrība ar ierobežotu atbildību "Revisors un grāmatvedis". Zvērināta revidenta komercsabiedrība Science Pk 30.  
Reģistrācijas numurs AO003402078. Darbības adrese: Rīga, Lībagu iela 14, LV-1012.  
Tālrunis: 67220440, Faks: 29222962, Tālrunis: 67233658.  
E-pasts: s@revisorspk.com

## Pielikums Nr.3. Domes lēmums par pašvaldības 2012.gada publiskā gada pārskata apstiprināšanu



Latvijas Republika  
**Ikšķiles novada pašvaldība**

---

Strelnieku iela 70, Ikšķile, Ikšķiles novads, LV 5002, reģ. nr. 90000013714, tālr. 65030202, fakss 65035457, e-pasts: dome@ikskole.lv

**PAŠVALDĪBAS DOMES LĒMUMS**  
**Ikšķile**

2013. gada 29. maijā prot. Nr. 5

**12.Par Ikšķiles novada pašvaldības 2012.gada publiskā pārskata apstiprināšanu**

Pamatojoties uz likumu „Par pašvaldībām” 21.panta pirmās daļas 2.punktu,

Dome, atklāti balsojot ar 14 balsīm, „par” 14 – I. Trapiņš, J. Rudzītis, Z. Zēns, V. Špēlis, I. Bērziņa, Z. Bēķe, V. Krinkele, A. Stiliņš, J.G. Rubenis, I. Viļums, I. Mežaraups, D. Villeruša, Ģ. Baķis, E. Lōģins, „pret” nav, „atturas” nav, nolēmj:

Apstiprināt Ikšķiles novada pašvaldības 2012. gada publisko pārskatu.

Sedes vadītājs   
I. Trapiņš