

35. kv.

908-32-KM

Latv. PSR Kultūras ministrija
Zinātniskās restaurācijas
projektēšanas konceptuālais birojs
Rīga-GSP, M. Pils ielā 17/19, tāl. 221437

Научно-реставрационный
проектно-конструкторский бюро
Министерства культуры Латв. ССР
Рига-ГСП ул. М. Пилс, 17, 19, тел. 221437

Apbūves gabala Skarpu iela 7

(grupa 1, grunts 20, 21, 23, 24)

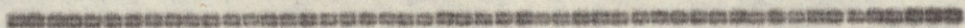
Vēsturiski arhitektoniskā izpāte

Rīga - 1974.g.

ARCHITEKTURAS PIEMINEKĻU
AIZSARDZĪBAS, IZMANTOŠANAS
UN RESTAURĀCIJAS
VALSTS INSPEKCIJA

da

LPSR KM **Zinātniskās restaurācijas projektēšanas**
konstruktoru birojs



Pasūtītājs: Rīgas arhitektūras pieminekļu aizsardzības inspekcija

Apbūves gabala Skārpu ielā 7
(grupa 1, grunts 20, 21, 23, 24)
Vēsturiski arhitektoniskā izpēte

Biroja priekšnieks:

[Handwritten signature]
/A. Rosenštrauks/

Galv. inženieris:

[Handwritten signature]
/A. Krūšlīpe/

Izpētes autors:

[Handwritten signature]
/R. Zandberga/

Rīgā - 1974.g.

**ARCHITEKTURAS PIEMINEKĻU
AIZSARDZĪBAS, EKSPLUATĀCIJAS
UN RESTAURĀCIJAS
VALSTS INSPEKCIJA**

**PIEMINEKĻU
DOKUMENTĀCIJAS CENTRS**
908-32 KM

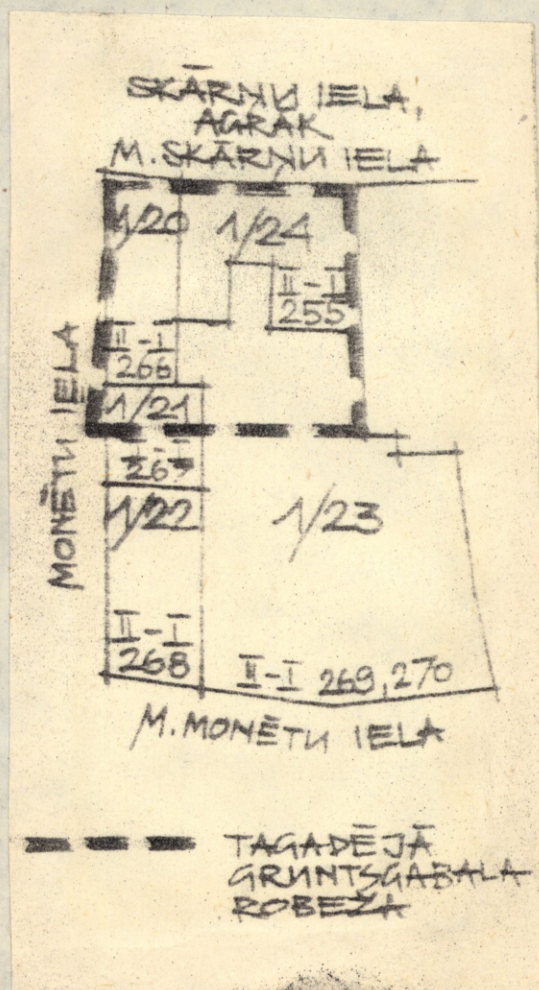
S a t u r s

1. Vēsturiski arhitektoniskā izpēte, teksts ar fotoattēliem.
2. Literatūras un avotu saraksts.
3. Ilustrāciju saraksts.
4. Rasējumi:
 1. Īpašina - Skārņu - Ie. Sudraja - Daugavas ielas kvartālā agrākās un tagadējās apbūves salīdzinājums. Lapa AV - 1.
 2. Priekšlikums Īpašina - Skārņu - Ie. Sudraja - Daugavas ielas kvartāla labiekārtošanas shēmai. Lapa AV - 2.
 3. Būvplānā esošo pagrabu plāni. Vēsturiskās apbūves struktūras analīze. Lapa AV - 3.
 4. Priekšlikums Šķas Skārņu ielā 7 fasādes izveidojumam. 1. variants. Lapa AV - 4.
 5. Priekšlikums Šķas Skārņu ielā 7 fasādes izveidojumam. 2. variants. Lapa AV - 5.

1. Vispārēji norādījumi.

Apbūves gabala Rīgā, Skārņu ielā 7 (grupa 1 grūntis 20,24, daļēji arī 23,21) apbūves vēsturiskā izpēte veikta saskaņā ar Rīgas arhitektūras pieminekļu aizsardzības inspekcijas pasūtījumu Nr. 16 no 1974.g. 18. februāra.

Apbūves gabali grupa 1 grūntis 20,21,23,24, pēc vecā teritorijas iedalījuma II pilsētas daļa I kvartāls, grūntis 255,266-270, ugunsapdrošināšanas Nr.487,559,132,134, 305,133 atrodas Vēsturiskās valsts aizsardzības zonā, teritorijā, kurā intensīva apbūve, domājams, radusies, sākot ar XIII gs.¹⁾ Apbūves gabals robežo ar vienu no Rīgas viduslaiku arhitektūras ainavas nosimīgākajiem ansambļiem - Skārņu ielas ansamblī.





1. attēls

Skarņu iela ar pēdējo sēdvēģi gabalu Skarņu iela 7. Skats no
Spāņu ielas.

ARCHITEKTURAS PIEMINĒKŅU
AIZSARDZĪBAS, EKSPLUATĀCIJAS
UN RESTAURĀCIJAS
VALSTS INSPEKCIJA



2. attēls

Skārņu iela ar pētamo apbūves gabalu Skārņu ielā 7. Skats uz
Ļeņina ielu.

2. Agrākie pētījumi.

J. Straubergs apcerējumā "Rīgas plāns 14. - 16. gadu sītepos" raksta par Skārņu - Monētu - M. Monētu ielu ietverte gruntegabalu vēsturi, tai skaitā arī pētāmā gruntegabala vēsturi (1473. - 1588. gg.) Tie paši pētījumi nedaudz izvērstākā veidā sastopami J. Strauberga npublicētajā darbā "Rīgas topogrāfijas materiāli".²⁾ Kvartāla apbūves jautājumi nedaudz apskatīti arī Vecrīgas valsts aizsardzības zonas vēsturiski arhitektoniskās inventarisācijas kvartālu Nr. Nr. 34 un 35 izpētē.³⁾

-
- 1) Tuvāk par to skat. šī pētījuma 3. nodaļā.
 - 2) Straubergs J. Rīgas plāns 14. - 16. gadu sītepos. Manuskripta kopija mašīnrakstā Rīgas arhitektūras pieminekļu aizsardzības inspekcijas arhīvā. Rīgā, 1969. g. 128, 129. lpp.
Straubergs J. Rīgas topogrāfijas materiāli. Rokraksts Latvijas PSR Viļa Lāča Valsts bibliotēkas retumu nodaļā, fonds R⁵⁹, apr. 1, gl. vien. 14.
 - 3) Širants R., Slavietis E. Vecrīgas valsts aizsardzības zonas vēsturiski arhitektoniskā inventarisācija. Dati un vēsturiski pētījumi kvartālam Nr. 35. Rīgā, 1972. g. - Širants R. Dati un vēsturiski pētījumi kvartālam Nr. 34 (Skārņu iela - Ķepina iela - Iatviešu sarkano strēlnieku laukums - Pēterbaznīcas iela), Rīgā, 1973. g.

3. Gruntgabalu apbūves vēsture

Rīgas pastāvēšanas pirmsvācu periodā pētāmā teritorija atradās aizsargātā pussalā, ko veidoja Rīgas upe, Daugava un tās savienojošais grāvis. Kultūras slāņa apakšējā daļā tādēļ būtu iespējams atrast vai nu lauksaimnieciski izmantojamās zemes, vai arī celtnu atliekas.

1201.g. pie Rīgas upes sāka celt vācu koloniju (LI, V,1).⁴⁾ Pētāmie gruntgabali atrodas tās dienvidrietumu daļā. R. Zandbergas hipotētiskā kolonijas apbūves rekonstrukcija⁵⁾ rāda, ka vispirms varētu bijusi tikt apbūvēta kolonijas ziemeļaustrumu daļa gar Rīgas upi, jo to veido paralēli izvietoti vienāda platuma kvartāli, radušies, acīmredzot, vienreizējas regulāras lokācijas rezultātā. Kolonijas dienvidrietumu daļu, turpretī, sākotnēji šķiet veidojuši radiāli izvietoti, lielāko tiesu neregulāri kvartāli, kas, domājams, radušies vēlākā laikā posmā; turklāt Pēterā baznīcas ap-

4) Iatviešu Indriķa Livonijas hronika. Tulkojis J.Kripēns. Rīgā, 1936.g.

5) Васильев В. Из истории Латвийского земечства. - Наука и человечество 1974. Международный ежегодник. М., 1974.

kaime šai laikā, šķiet, nav bijusi apbūvēta. Spriežot pēc to gruntsgabalu konfigurācijas, kas 1858.g. plānā novietoti gar N. Monētu ielu, kolonijas dienvidrietumu daļas kvartāls, kurā ietilpst apskatāmie gruntsgabali, varētu būt bijis viens no regulārākajiem šīs kolonijas daļas ~~gruntsgabaliem~~ ^{KVARTĀLIEM}. Tas, šķiet, bijis garš, šauršaura, divpusīgi apbūvēts romānikas dzīvojamais kvartāls, novietots radiāli pret kolonijas pusloka veida robežu; tam blakām dienvidaustrumu pusē atradās Pētera baznīcas laukums. Vēlāk, varbūt ap XIII gs. vidū, šai laukumā varēja tikt izveidots pirmajam kvartālam analogi orientēts kvartāls ar līdzīgu konfigurāciju. Tā liek domāt tagad šeit esošā kvartāla apbūves struktūra.

R. Širants kvartāla Nr. 35 pētījumā min Fr. Benninghofena hipotēzi, saskaņā ar kuru laukums pie Pētera baznīcas - pirmais vācu pilsētas tirgus laukums - atradies starp Ordeņa sēta, L. Monētu ielu un Pētera baznīcu (sk. 3. piezīmi).

Tagadējais kvartāls starp L. Monētu, N. Monētu un Skārpu ielām izveidojās, liekas, agrās gotikas periodā, likvidējot dzīvojamo ielu starp apļiem romānikas kvartāliem un samazinot Pētera kapsētas platību.

Šai kvartālā sastopami dažādos apbūves periodos izveidojušies gruntsgabali. Paši senākie no tiem, 1/20, 1/21 un 1/22, novietoti gar L. Monētu ielu, šķiet, varētu būt atliekas no kādreizējiem XIII gs. romāni-

kas gruntsgabaliem; uz to nāra stūra gruntsgabalu mazie izmēri. Lai gan renesanses periodā, kā redzēsim vēlāk, šie gruntsgabali bija apvienoti ar blakusecošajiem gruntsgabaliem, tomēr tie, jādomā, neatpoguļo atsevišķi nodalījušās renesanses celtnes, tādēļ ka tie nav novietoti atbilstoši renesanses gruntsgabala plānojuma struktūrai, kur atsevišķas celtnes grupējas ap pagalmu, bet gan nodalīti savrup. Brīzāk iespējams, ka kādreiz patstāvīgie gruntsgabali renesanses laikā pievienoti blakus gruntsgabalam, nemainot ne to romānisko apbūves struktūras pasatu, ne robežas.

Izveidojoties gotikas kvartālam, tā struktūru sastādīja gar abām kvartāla garajām malām novietoti gruntsgabali, pie kam daļēji varēja saglabāties romānikas gruntsgabali; jauni gruntsgabali varēja veidoties, apbūvējot romānikas dzīvojamu ielu, kā arī no Pētera baznīcas laukuma vai kapaostas atdalītajā daļā. Uz kvartāla divpusīgo apbūvi šai laikā norāda divi Rīgas I mantojuma grāmatas ieraksti, īpaši 1393. un 1394. gadi (EB, I, 121, 150), kuri liecina par vienas trīs atsevišķu gruntsgabalu pastāvēšanu aiz skārpiem.⁶⁾ Dienāšai nav nosakāms, uz kuriem tieši gruntsgabaliem šie ieraksti attiecas.

6) EB, I, 121: Hermannus Lange resignavit Borchardo de Dorsten hereditatem, quam quondam Hermannus Wynman retro macellum carnificum possedit ... (1393.g.)

EB, I, 150: Wernerus Nyendorp et Andreas vanne Horne resignaverunt Hinrico Bornitte unam domum, que quondam Margarete de Libra pertinebat et que sita est retro macellum carnificum penes domum Gerhardi Grullen ... (1394.g.)

Tāpat nav tuvāk nosakāmi kvartāla otras puses gruntsgabali pret Pētera kapeštu, kuri 14. gs. beigās un 15. gs. sākumā minēti 4 ierakstos: EB,I,115 1393.g.; EB,I,248 1399.g.; EB,I,292 1401.g.⁷⁾ un EB,I,449 1409.g.

15. gs. otrajā pusē jau parādās raksturīgi renesanses struktūras iezīmes: apvienojas kvartāla pretējās pusēs esošie gruntsgabali. Kvartāla ziemeļu galā izveidojas lieltirgotāja gruntsgabals ar dzīvojamo māju, bodēm un noliktavām, ietverot sevi tagadējos gruntsgabalus 1/20, 1/21, 1/22, 1/23, 1/24, 1/25 (un varbūt arī 1/26 un 1/27, ja uzskatām, ka šai laikā jau eksistēja arī gruntsgabali 1/29 un 1/30. Par to tomēr jāšaubās, jo gruntsgabals 1/26 dzīvojamās ēkas tipiskais baroka plānojums⁹⁾ un

7) EB,I,292: Item Dominus Wulffardus Stadis et Hinricus Bone resignaverunt Symoni de Rope hereditatem, sitam apud cimiterium S. Petri prope hereditatem Johannis Bonmitt.

8) EB,I,1035: Hans Gendena vor syck unde van syner broder wegen heft upgelaten Herman Grwerde dat orthuB, dar zelige Arndt HolderpaB plach inn to wonen, mit allen boden unde steinhuseren, alsoe dat nu tosampe in syn gebuwet unde gelegen is, by her Johana Goresens huse unde alsoe vert unne tegen de A sunthe unde Micheel Rodenberges huse over belegen, mit den boden, achter den vles-Bschamen over belegen ... 1473.g.

9) Jansons A. Rīgas namu 1766.g. taksācija. Manuskripts mašīnrakstā Rīgas pieminekļu aizsardzības inspekcijas arhīvā, Rīgā, 1970. Nr. 135.

baroka fasāde ¹⁰⁾ liek domāt, ka visa kvartāla dienvidu mala, ieskaitot arī gruntsgabalus 1/29 un 1/30, varētu būt pievienota apbūvei uz kapsētas rēķina ne agrāk kā baroka laikmetā. Tad J. Strauberga minētā "māja pie Pētera kapsētas un Pelēko māsu klostera", kuras pirmais zināmais īpašnieks ir H. Timmermans, būta atradusies nevis gruntsgabalā 1/29, ¹¹⁾ kurš toreiz vēl neeksistēja, bet gan gruntsgabalā 1/26, un Pelēko māsu klosteris - gruntsgabalā 1/28.)

Lielo apvienoto gruntsgabalu J. Straubergs raksturo šādi: "Sēta pret naudas kaltuvi, starp M. Monētu ielu un skārpiem. Māja M. Monētu ielā ar pieciem mūra namiem". ¹²⁾ Lielā gruntsgabala austrumu pusē, ko aizņem māsu pētāmie gruntsgabali, šai laikā tāpat nav bijusi dzīvojamā māja, bet gan kāda no palīgbūvēm, piemēram, EB, I, 1035 minētā bode un varbūt arī kāda no noliktavām.

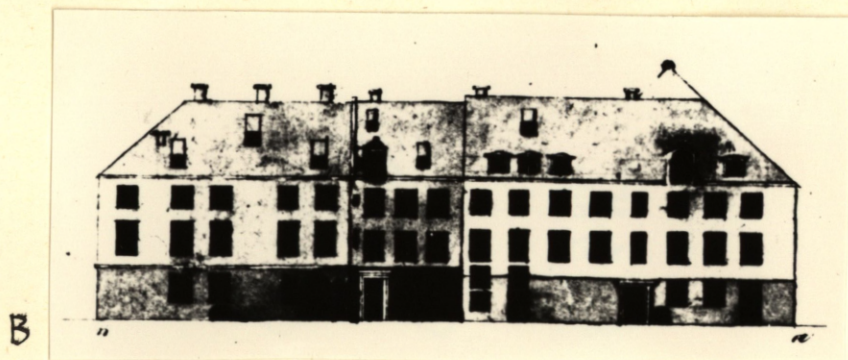
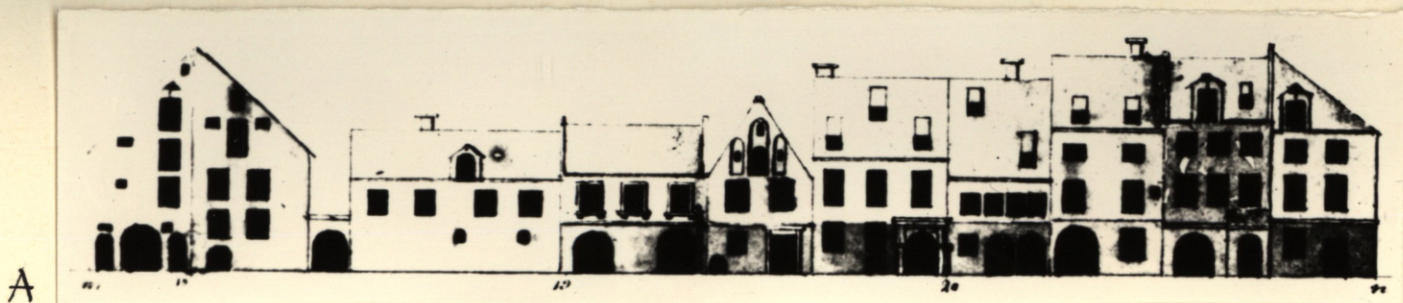
Ar 1766. g. katra pētāmā gruntsgabala vēsturi iespējams apskatīt atsevišķi. Gruntsgabalu īpašnieki un šķu apdrošināšanas taksācija - pēc J. Strauberga savāktajiem datiem.

10) 1823. gada Rīgas ielu fasāžu notinumi. 12.lapa, notinums c - 2. Zīmējis podporučika Balces.

ИГРБНО СССР f.3, apr. 26, арх. Nr. 1323,

11) Straubergs, Rīgas plāns ..., 128.lpp

12) Turpat.



3. attēls

Kvartāls starp Monētu, Skārņu un M.Monētu ielām 1823. gada ielu fasāžu notinumos. 12. lapa. Zīmējis podporučīks Balcs. A) kvartāla mala Skārņu ielā starp M.Monētu un Monētu ielām; B) kvartāla mala Monētu ielā starp Skārņu un M.Monētu ielām; C) kvartāla gals M.Monētu ielā pāē Monētu ielas.

1/20 L. Monētu ielā 2

vai Skārpu ielā 5

1/20

487

2/1266, 13)

1766. J.Fr. Radenacher	2594 d. māja L.Monētu 2
1782. Chr.L. Riese	
1783,5	3054 d.
1801 A.J. Ihawitz	4209 d.
1819. H.D. Geist	5910 s.r.
1828	5117 " "
1842	5123 " "
55	6318 r.
63.	1886 r.
68	6324 r.
72. J.Fr. Rings	1954 r.
1922

1823.g. Rīgas ielu fasāžu notikumos redzams, ka dzīvojamai ēkai trīs stāvi, no kuriem trešais stāvs senāks par pārējiem diviem; M. Skārpu ielas fasādē 2 logu asis un uzvelkamā lūka jumtā, L. Monētu ielas fasādē - 1+2+2 logu asis. 14)

13) Latvijas PSR Viļa Lāča valsts bibliotēkas rotumu nodaļa, f. R 59, apr. 1, gl. vien. 15.
Turpmāk saīsināti R59,1,15.

14) 1823. gada Rīgas ielu fasāžu notikumi. 12.lapa, notikumi 20-a un n-a, Zīmējis podporučiķis Balce.
ИПАВНО СССР f.3, apr.26, арх.№.1323.

Arhīva lieta f. 231 apr. 6 arh. Nr. 12 sāka 1878.g. 2. novembrī, kad projektēta neliola fasādes izmaiņa. Mājas īpašnieks Johans Frīdrihs Rings. Mājas fasādes izmaiņas notikušas arī 1900.g. un 1918.g. 1921.g. 12. septembrī iesniegta jauna fasādes izmaiņu projekts. Māja šai laikā pieder Rings mantiniekam, 1927.g. 6. aprīlī mājā nobeigta kanalizācijas izbūve; pagrabā grīdas atsīme pēc Kronštates mīles + 3.20, 1937.g. šķā atrodas H. Gorkina mašīna, Ē. Kodes pārtikas preču tirgotava un A. Gail Gaiļa apavu labošanas darbnīca.

1/21 L. Monētu ielā 4

1/21	359	2/1/267 ¹⁵⁾
1766. D. Finck		1756 d. māja L. Monētu 4
1783. J. Fr. Hestelberg		1960 d.
1785.		1860
J. Fr. Dingel		
1803.		1860
1804. H. Stahl		
1806. A. J. Wlodimerow		
1808		2879 d.
1818 H. Stahl		4408 s. R.
1828		3827
1842		3602
55		4147

63	946
72 W.Fr. Petersohn	3813
74.	4738
1917	11,650 - 2691 r.

1823.g. Rīgas ielu fasāžu notinums redzams, ka dzīvojamai ēkai trīs stāvi; trešais stāvs zemāks par pārējiem diviem; jumts usvolkams līks. 16)

Arhīva lieta f.231 apr. 6 arh. Nr. 13 sākta 1872.g. 18. maijā, kad būvvalde atļauj ēkas īpašniekam V. Pētersonam mainīt veco ieeju. 1905 .g. 27. janvārī namīpašnieks lūdz atļauju atjaunot daļu no pagrabu mūra veltes. 1914.g. 5. maijā apstiprināts kanalizācijas projekts; pagrabu grīdas ataine šai laikā (pēc Kronštates nulles) + 3,35. 1929.g. atļauj ēkas pagrabā tirgoties ar ripu malku; 1935.g. pirmajā stāvā atrodas pārtikas prešu veikals.

1/22 L. Konsta ielā 6

1/22

305

2/1/268¹⁷⁾

pie 132,134

1766. J. Fr. Lemcken

2149 d. māja Konsta 6

1783 J.Chr. Lemcke

2270

16) 1823.g. Rīgas ielu fasāžu notinums. 12. lapa, notinums 20-n. Zīmējis podporušīko Balce.
ИПАРНО СССР f. 3 apr. 26 arh. Nr. 1323.

17) R x 59, 1,15.

1799	4698 d.
J.W. Luhrmann	
1802	4698 d.
1805. D.H. Hagen	
1808.	6651 d.
1818	9323 s.R.
1828	7698 " "
1842	7678 " "
69. J.H. Satow	
55	12,197
apv.nr 132,134	

1823.g. Rīgas ielu fasāžu notinumi rāda, ka šeit atrodas trīsstāvu dzīvojamā māja, kuras trešais stāvs zemāks par pārējiem diviem; mājai L. Monētu ielas pusē 8 logu assis un jumtā uzvelkamā lūka, M. Monētu ielas pusē - divas logu assis. 18)

Pēc 1855. gada māja pievienota blakus gruntgabalam M. Monētu ielā 16, tādēļ tai atsevišķa arhīva lieta nav atvērta.

1/23 M. Monētu ielā 16

arī Pēteris kapsētā 2

1/23

132

2/1/269¹⁹

2/1 269,270

18) 1823.gada Rīgas ielu fasāžu notinumi. 12.lapa, notinumi n-a un a-b. Zīmējis podporušīks Balca, ЦГАБНД СССР f.3 apr. 26 arh.Nr. 1323



4. attēls

Apbūves gabals Skarņu ielā 7. Pa kreisi - ska Skarņu ielā 9,
pa labi - ska Ļepina ielā 2.

ARCHITEKTURAS PIEMINEKĻU
AIZSARDZĪBAS, EKSPLUATĀCIJAS
UN RESTAURĀCIJAS
VALSTS INSPEKCIJA



5. attēls

Apbūves gabals Skarpu ielā 7. Sketsis no Skarpu ielas.

ARCHITEKTURAS PIEMINEKĻU
AIZSARDZĪBAS, EKSPĻUATĀCIJAS
UN RESTAURĀCIJAS
VALSTS INSPEKCIJA



6. attēls

Apbaves gabals Skarņu iela 7. Skats no pagalma puses.

1766. Joh.H. Bluhm	7242 d. māja Monstu un Pātera kaps. Nr.2
1779. H.C. Voelkner	
1785	7259 d.
J.Ad. Brage	
1804	8682 d.
1818	11515 g.R.
1828	10.263 " "
1842	12.942 " "
J.H. Satow	
55	16.085
63	46.750 r.
72	55.272 r.
88	49.145 r.
1912	67.354 r.

1/23

134

2/1/270¹⁹⁾

un 132,305

1766. H.J. Bluhm	1860 d. epīkeris M.Monst ^u iolē
1779. H.C. Voelkner	
1785	2260 d.
J.Ad. Brage	
1803.	2260 d.
1818.	3037 sudr.rbl.
1828	2658 " "
1842	2695 " "

19) R x 59, 1,15.

55

2889 apv. ar 132 un 305

1888 J.H. Satow

13.410 r. atšķirts no 132
un 305

1912.

20.790 r.

1823.g. Rīgas ielu fasāžu notinumos redzam, ka uz gruntsgabala atrodas divas ēkas; pa kreisi - divstāvu dzīvojamā ēka ar vieniem "bēnīgiem mūros", šelmini un trīs noliktavu stāviem jūnā, pa labi trīsstāvu noliktava.

Dzīvojamai ēkai ir renesanses fasāde.²⁰⁾ Ēka ar noliktavu aprakstīta arī 1766.g. protokolos (Nr. Nr. 132, 133). Renesanses dzīvojamā ēka varētu būt pārbūvēta starp 1855. un 1863. gadu, kad tās vērtība pieaug no 16085 līdz 46750 rubļiem.

Arhīva lieta f.231 apr.6 arh. Nr. 15 sāka 1935.g. 20. decembrī, kad izdarītas nelielas pārbūves gruntsgabala labajā pusē esošā mūra noliktavā. 1936.g. februārī iesniegts otrā stāva pārbūves projekts 2 - 5 stāvu dzīvojamā ēkā. Projekta griesumā redzams ar divām puscilindra velvēm segts pagrabs. Šai laikā ēka pieder a/s Ernst Plates, 1939.g. 24. februārī ēkas pirmā

20) 1823. gada Rīgas ielu fasāžu notinumi. 12.lapa, notinums a-b. Zīmējis podporučiķis Balce.
ЦГАБМӨ СССР f. 3 apr. 26 arh. Nr. 1323.

stāvā atrodas sudrabiņāja darbnīca.

3/24

1/24 M. Skārņu ielā 7

1/24

133.

2/1/255, 21)

1766. J.M. Bluhm	2759 d. māja Skārņa 5
1779. H.J. Voelcker	
1783. J.Chr. Fromm	2759 d.
1798. W.Chr. Rinneberg J.Ad. Brage	
1803	3157 d.
1807 J. Rutenberg	
1818	6202 s.R.
1828.	5105 " "
1842. A. Gange	5085 " "
55.	5481 r.
63 M.H. Wiegand	2212 r.
72. H.G. Satow	2764 r.
84.	13.769 r.
1912	18.418 r.

1823.g. ielu fasāžu notinumos trīsstāvu daļveidā
šīs sastāv no divām vienāda plotuma pusēm, no kurām
katrai ir savs stāvu augstums; bez tam labās puses fa-

21) R x 59, 1,15.

sāde neatrodas uz sarkanās līnijas, bet ir iebīdīta gruntsgabala daļumā; uz sarkanās līnijas tai priekšā atrodas mūra sēta.²²⁾ Spriežot pēc škas apraksts 1766.g. protokolos (protokols Nr.134), šai laikā šķai bijis tāds pats plānojuma pamatprincips. Tas liek domāt, ka šķa savienota no divām atsevišķām šķām ne vēlāk par baroka periodu.

Arhīva lieta f. 231 apr. 6 arh. Nr. 16 sākta 1883.g. 9. septembrī, kad arh. H. Geigenkillers projektē lielākas esošo konstrukciju izmaiņas trīs stāvu mūra dzīvojamā šķā, piebūves nojaukšanu ielas pusē, jaunu mūra šogu pie M. Skārpu ielas un aiz šoga 2 mazas vienstāva piebūves. Šķa šai laikā pieder Elizabetei Zatovai. 1935. gadā šķas pirmajā stāvā atrodas apgaismes ķermeņu izgatavošanas darbnīca, otrā stāvā - parfimērijas un kosmētikas līdzekļu izgatavošanas darbnīca "Asbra". Nams tāpat kā šķa M. Monētu ielā 16 pieder a/s. Ernst Flates.

Vicās četras apskatītās šķas gājušas bojā 1941.g. fašistu iebrukuma laikā. Par šķu M. Monētu 16 un Skārpu 7 nojaukšanu ieraksts arhīva lietā 231-6-16 1943.g. 24. maijā.

22) 1823. gada Rīgas ielu fasāžu notikumi. 12. lapa notinums 20-n. Zīmējis podporučihs Balce.

ИГАБНД СССР f.3 apr. 26 arh. Nr. 1323



7. attāls

Bijusī apbūve Skarņu iela 7. Skats no Ļeņina ielas. Priekšplānā
ēka Ļeņina ielā 4. Zīmējums Rīgas pilsētas galvenās arhitektūras
plānošanas pārvaldes arhīvā.

4. Jaunprojektējamās ēkas iekļaušana
Skārņu ielas arhitektūras ansambli.

Skārņu ielas arhitektūras ansamblis pēc savas novietnes Veorīgas teritorijā un pēc to veidojošo celtnu nozīmīguma ir viens no vērtīgākajiem Veorīgas ansambļiem. To sastāda sabiedriskās un dzīvojamās ēkas. Ansambli iekļautās sabiedriskās ēkas ir: romāniskā Jura baznīca (tagad noliktava) un gotiskās Pētra un Jāņa baznīcas. Ansambļa dzīvojamās ēkas daļēji atšķirīgās grupās. Skārņu ielas austrumu pusē atrodas renesanses, baroka, klasicisma un pseidostila dzīvojamās ēkas, kuru lielākajai daļai nav spilgti izteikta stila iesēja; būvmassā ziņā tās pakļaujas baznīcu korpusiem un harmonē ar tiem. Ielas rietumu pusē dzīvojamās ēkas turpretī ienes ansambli disharmoniju: tās ir divas piecu un sešu stāvu ēkas moderna un mūsdienīgu arhitektūras stilā; šo ēku būvmases ir ievērojami lielākas par pārējo ansambļa dzīvojamās ēkas būvmasām un lieluma ziņā konkurē ar ansambļa sabiedriskajām ēkām. Disharmoniju pastiprina tas, ka viena no šīm ēkām - ēka Skārņu ielā 9 - ir atsevišķi stāvoša.

Skārņu ielas ansambļa daļas disharmonijas likvidēšanai vai samazināšanai ieteicami šādi pasākumi:

1) Censties apvienot atsevišķi stāvošo ēku Skārņu ielā 9 ar pārējo apbūvi, atjaunojot ielas perimetrā-

lās apbūves principu.

2) Jaunbūvējamā ēka Skārņu ielā 7 būvzemes, stāvu skaita un fasādes kompozīcijas principa ziņā pēc iespējas tuvināt blakusēkām, lai tā kopā ar šīm ēkām un ēku Šķērņu ielā 2 veidotu viendabīgu masu - fonu pārējām ansambļa celtnēm, nepretendējot tām līdzināties apdare vai arhitektūras analogiju ziņā.

3) Jaunbūves arhitektūru tuvināt blakusēku arhitektūrai ar šādu analogiju palīdzību:

- a) apdare (apmetums, krāsojums pelēkā tonī);
- b) asimetriska fasādes kompozīcija (kā blakusēkai Skārņu ielā 9);
- c) varbūtēja stilizācija stila "modern" ziņā garā;
- d) veikalu vitrīnas ēkas pirmajā stāvā.

5. Secinājumi.

Jaunbūvei paredzētā neapbūvētā laukuma vietā agrāk atradušies pieci namīpašumi vai to daļas. Zem zemes saglabājušos pagraba konstrukciju vērība ir neliela. Īpaši vērtīgs ir kultūras slānis zem pagraba grīdas, kurā var dot ziņas par Rīgas apbūvi 12. - 13. gs. Vēlams izdarīt arheoloģisku griezumus šķērēm iespējamam 13. gs. sākuma romānikas kvartālam (sk. lapu AV-1).

Būvlaukumā jaunojamās ēkas iekļaušanai pastāvošā arhi-

tektūras ansambli tās fasādes kopozīcijā nepieciešams
lietot analogijas ar pastāvošās ēpbūves kopozīcijas
elementiem (sk. 4. nodaļu).

sastādīja:

R. Zandberga
/R. Zandberga/

Literatūras un avotu saraksts

1. EB = Die Erbbücher der Stadt Riga 1384 - 1579, bearbeitet von J.G.L. Napieraky, Riga 1888.
2. Jansons A. Rīgas namu 1766. gada takašcija, Manuskripts mašīnrakstā Rīgas arhitektūras pieminekļu aizsardzības inspekcijas arhīvā. Rīgā, 1970.
3. LI = Latviešu Indriša Livonijas hronika, Tulkojis J. Krīpēns. Rīgā, 1936.g.
4. Strauberge J. Rīgas plāns 14. - 16. gadu sinteoss. Manuskripta kopija mašīnrakstā Rīgas pieminekļu aizsardzības inspekcijas arhīvā. Rīgā, 1969.
5. Strauberge J. Rīgas topogrāfijas materiāli. Manuskripts Latvijas PSR Viļa Lāča valsts bibliotēkas retuma nodaļā, f. R $\frac{X}{59}$, apr. 1, gl.vien.15,16.
6. Širants R., Slavietis E. Vecrīgas valsts aizsardzības zonas vēsturiski arhitektoniskā inventarizācija. Dati un vēsturiski pētījumi kvartālam Nr.35. Rīgā, 1972.g.
7. Širants R. Dati un vēsturiski pētījumi kvartālam Nr. 34 (Skārņu iela - Ķepina iela - Latviešu sarkano strēlnieku laukums - Pēterbambīcas iela). Rīgā, 1973.g.
8. 1823. gada Rīgas ielu fasāžu notinumi. Zīmējumi podperučiķi Balce un Kļisenco. ЦГАБНД СССР f. 3 apr. 26.

9. Васильев В. Из истории Латвийского зодчества.

- Наука и человечество 1974.

Международный ежегодник. М., 1974.

Ilustrāciju saraksts

- 1.attēls. Skārņu iela ar pētāmo apbūves gabalu Skārņu ielā 7. Skats no Skārņu ielas. ZRPKB negative Nr. 28463.
- 2.attēls. Skārņu iela ar pētāmo apbūves gabalu Skārņu ielā 7. Skats uz Ķeņina ielu. ZRPKB negative Nr. 28465.
- 3.attēls. Kvartāls starp Monētu, Skārņu un M.Monētu ielām 1823. gada ielu fasāžu notinnes. 12. lapa. Zīmējis podporučiks Balce. A) kvartāla mala Skārņu ielā starp M.Monētu un Monētu ielām; B) kvartāla mala Monētu ielā starp Skārņu un M.Monētu ielām; C) kvartāla gals M.Monētu ielā pie Monētu ielas.
ZRPKB negative Nr.Nr. 28535, 28538.
- 4.attēls. Apbūves gabals Skārņu ielā 7. Pa kreisi - Eka Skārņu ielā 9, pa labi - Eka Ķeņina ielā 2. ZRPKB negative Nr. 28462
- 5.attēls. Apbūves gabals Skārņu ielā 7. Skats no Skārņu ielas. ZRPKB negative Nr. 28464.

6.attēle. Apbūves gabals Skārņu ielā 7. Skats no
pagalma puses. ZRPKB negatīvs Nr. 28466.

7.attēle. Bijusī apbūve Skārņu ielā 7. Skats no Ļeņina
ielas. Priekšplānā skā Ļeņina ielā 4. Šinī -
jums Rīgas pilsētas galvenās arhitektūras
plānošanas pārvaldes arhīvā.
ZRPKB negatīvs Nr. 28467.