

APSTIPRINĀTS
ar Līvānu novada domes
2010. gada 17. jūnija
sēdes protokola Nr.11
lēmumu nr.11-2

LĪVĀNU NOVADA PAŠVALDĪBAS

2009. GADA

PUBLISKAIS PĀRSKATS



**LĪVĀNI
2010**

Satura rādītājs

1. Ziņas par pašvaldību.....	3
2. Līvānu novada domes juridiskais statuss, struktūra un pārvalde.....	4
3. Pašvaldības finanses.....	8
4. Pašvaldības kapitāla vērtība uzņēmumos.....	29
5. Par veiktajiem un plānotajiem pasākumiem teritorijas attīstības plāna īstenošanā....	30
6. Pašvaldības līdzdalība sadarbības projektos, iestādēs un uzņēmumos.....	32
7. Veiktie pasākumi pašvaldības iestāžu vadības pilnveidošanai.....	36
8. Pašvaldības un sabiedrības sadarbība.....	37
9. Līvānu novads skaitļos.....	40

1. ZIŅAS PAR PAŠVALDĪBU

Pašvaldības nosaukums:	Līvānu novada dome
Pašvaldības juridiskā adrese:	Rīgas ielā 77, Līvānos, LV - 5316
Nodokļu maksātāja reģistrācijas numurs un datums	90000065595 1996. gads 22. marts
Finanšu gads:	2009. gads
Domes skaitliskais sastāvs:	15 deputāti
Domes priekšsēdētājs:	Andris VAIVODS
Galvenā grāmatvede:	Ināra GRIBONIKA

2. LĪVĀNU NOVADA DOMES JURIDISKAIS STATUSS, STRUKTŪRA UN PĀRVALDE.

Līvānu novada pašvaldība sāka darboties no 2000. gada 3. janvāra, apvienojoties Līvānu pilsētai, Turku pagastam un Rožupes pagastam. Pēc 2009.gada 6. jūnija pašvaldību vēlēšanām Līvānu novadam pievienojās Jersikas pagasts, Sutru pagasts un Rudzātu pagasts.

Līvānu novada pašvaldība ir novada pārvalde, kas likumā "Par pašvaldībām", citos normatīvajos aktos un Līvānu novada pašvaldības Nolikumā, kas apstiprināts 2009. gada 30.jūlija (sēdes protokola Nr.17 lēmumu Nr. 17-3) ar grozījumiem, kas izdarīti 2009. gada 26.novembrī (saistošie noteikumi Nr. 17) un 2010. gada 18. februārī (saistošie noteikumi Nr. 4), noteiktajā kārtībā nodrošina pašvaldībai noteikto funkciju, doto uzdevumu un pašvaldības brīvprātīgo iniciatīvu izpildi, ievērojot valsts un Līvānu novada administratīvās teritorijas iedzīvotāju intereses.

Pašvaldības iedzīvotāju pārstāvību nodrošina to ievēlēts pašvaldības lēmējorgāns – dome, kas pieņem lēmumus, nosaka pašvaldības institucionālo struktūru, lemj par autonomo funkciju un brīvprātīgo iniciatīvu īstenošanu un par kārtību, kādā nodrošina pašvaldībai deleģēto valsts pārvaldes funkciju un pārvaldes uzdevumu izpildi, izstrādā un izpilda pašvaldības budžetu. Pašvaldības dome atbilstoši kompetencei ir atbildīga par pašvaldības institūciju tiesisku darbību un finanšu līdzekļu izlietojumu.

Līvānu novada iedzīvotāju intereses domē pārstāv 15 deputāti, kurus ievēl uz 4 gadiem. Pēdējās pašvaldību vēlēšanas notika 2009. gada 6. jūnijā. Domē pārstāvētas piecas partijas: Tautas partija (7 vietas), Jaunais laiks (4 vietas), Zaļo un zemnieku savienība (1 vieta), politisko organizāciju apvienība „Par cilvēka tiesībām vienotā Latvijā” (1 vieta) un politisko partiju apvienība „Saskaņas centrs” (1 vieta).

Lai nodrošinātu savu darbību un sagatavotu jautājumus izskatīšanai domes sēdēs, Līvānu novada dome izveidojusi šādas pastāvīgās komitejas:

- 1) **Finanšu komiteju** 9 locekļu sastāvā;
- 2) **Sociālo, izglītības un kultūras jautājumu komiteju** 7 locekļu sastāvā;
- 3) **Tautsaimniecības komiteju** 7 locekļu sastāvā.

2009. gadā ir notikušas domes sēdes

- **12 kārtējās;**
- **18 ārkārtas.**

2009. gadā ir notikušas komiteju sēdes

- **11 finanšu;**
- **12 tautsaimniecības;**
- **14 sociālo, izglītības un kultūras jautājumu;**
- **2 apvienotās.**

Pašvaldības autonomo funkciju īstenošanai ir izveidotas šādas pašvaldības iestādes un kapitālsabiedrības:

1. **Līvānu 1. vidusskola,**
2. **Līvānu 2. vidusskola,**
3. **Līvānu novada vakara (maiņu) vidusskola,**
4. **Rudzātu vidusskola,**
5. **Rožupes pamatskola,**
6. **Sutru pamatskola,**

- 7. Jaunsilavas pamatskola,**
- 8. Jersikas pamatskola,**
- 9. Rudzātu speciālā internātpamatskola,**
- 10. Līvānu mākslas skola,**
- 11. Jēkaba Graubiņa Līvānu mūzikas skola,**
- 12. Līvānu bērnu un jauniešu centrs,**
- 13. Līvānu bērnu un jaunatnes sporta skola,**
- 14. Līvānu novada pirmsskolas izglītības iestāde “Rūķīši”,**
- 15. Līvānu novada kultūras centrs un tā filiāles**
 - Rožupes kultūras nams,
 - Turku tautas nams,
 - Zundānu tautas nams,
 - Sutru kultūras nams,
 - Jersikas tautas nams,
- 16. Līvānu novada centrālā bibliotēka un tās filiāles**
 - Līvānu bērnu bibliotēka,
 - Rožupes bibliotēka,
 - Druvas bibliotēka,
 - Turku pagasta bibliotēka,
 - Jaunsilavu bibliotēka,
 - Rudzātu bibliotēka,
 - Sutru bibliotēka,
 - Madaliņas bibliotēka,
 - Rīta bibliotēka,
- 17. Latgales mākslas un amatniecības centrs,**
- 18. Līvānu novada bāriņtiesa,**
- 19. Līvānu novada Sociālais dienests,**
- 20. Līvānu būvvalde,**
- 21. Līvānu inženiertehnoloģiju un inovāciju centrs,**
- 22. Jersikas veselības punkts,**
- 23. Rožupes veselības punkts,**
- 24. Sabiedrība ar ierobežotu atbildību “Līvānu dzīvokļu un komunālā saimniecība”,**
- 25. Līvānu novada domes pašvaldības sabiedrība ar ierobežotu atbildību “Līvānu slimnīca”,**
- 26. Sabiedrība ar ierobežotu atbildību “Līvānu siltums”.**

Pašvaldības iestāžu tiesības un pienākumi ir noteikti šo iestāžu nolikumos, bet kapitālsabiedrību tiesības un pienākumi – sabiedrību statūtos.

Atsevišķu pašvaldības autonomo funkciju pildīšanai 2009. gadā darbojās sekojošas komisijas (valdes):

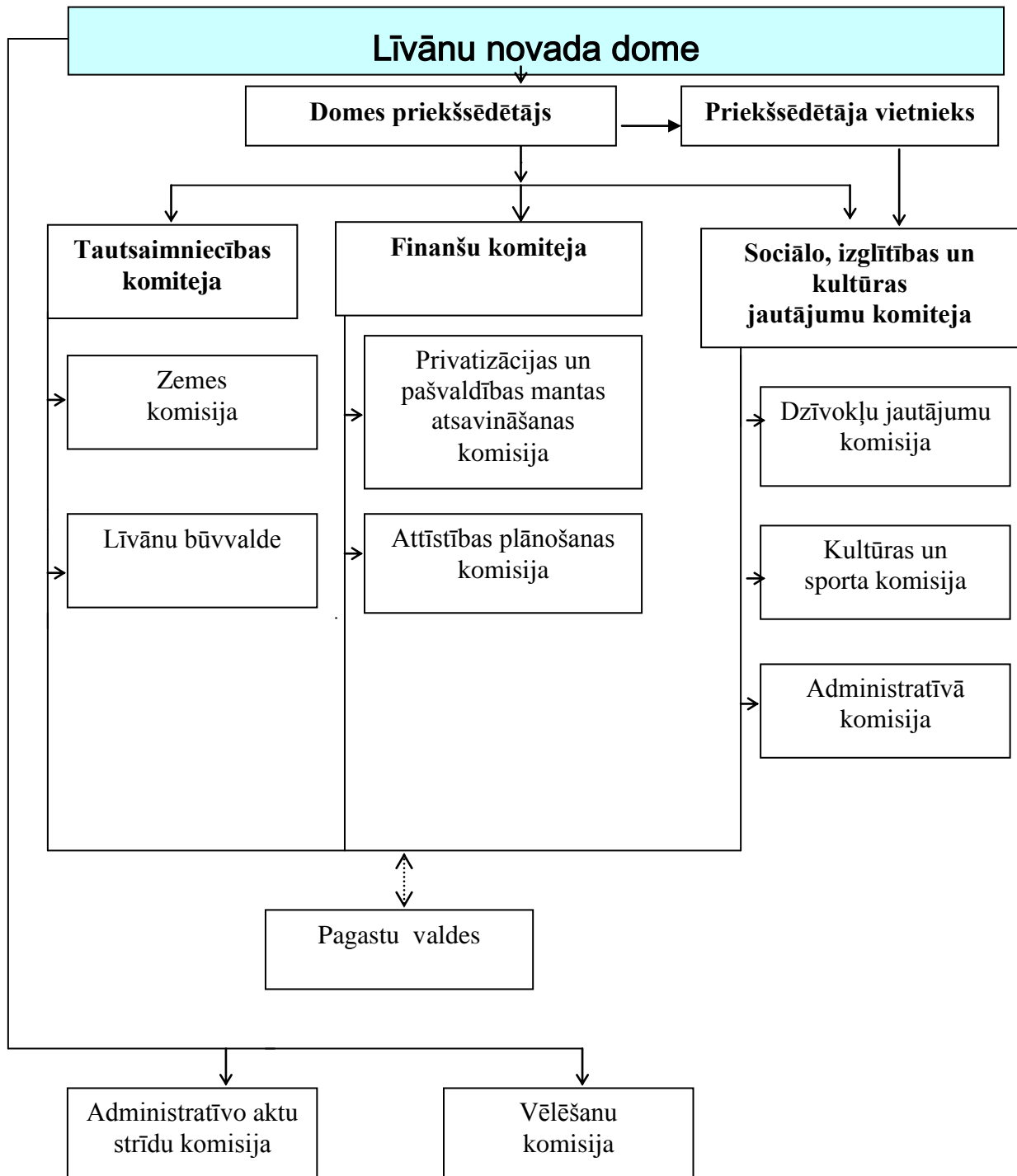
- 1) **Privatizācijas un pašvaldības mantas atsavināšanas komisija** 7 locekļu sastāvā;
- 2) **Zemes komisija** 5 locekļu sastāvā;
- 3) **Dzīvokļu jautājumu komisija** 6 locekļu sastāvā;
- 4) **Administratīvā komisija** 7 locekļu sastāvā;
- 5) **Attīstības plānošanas komisija** 8 locekļu sastāvā;
- 6) **Kultūras un sporta komisija** 8 locekļu sastāvā;
- 7) **Rožupes pagasta valde** 7 locekļu sastāvā;
- 8) **Turku pagasta valde** 7 locekļu sastāvā;
- 9) **Jersikas pagasta valde** 7 locekļu sastāvā;
- 10) **Rudzātu pagasta valde** 7 locekļu sastāvā;
- 11) **Sutru pagasta valde** 7 locekļu sastāvā;

12) **Administratīvo aktu strīdu komisija** 5 locekļu sastāvā,

13) **Vēlēšanu komisija** 7 locekļu sastāvā.

Domes struktūra grafiski attēlota pievienotajā shēmā:

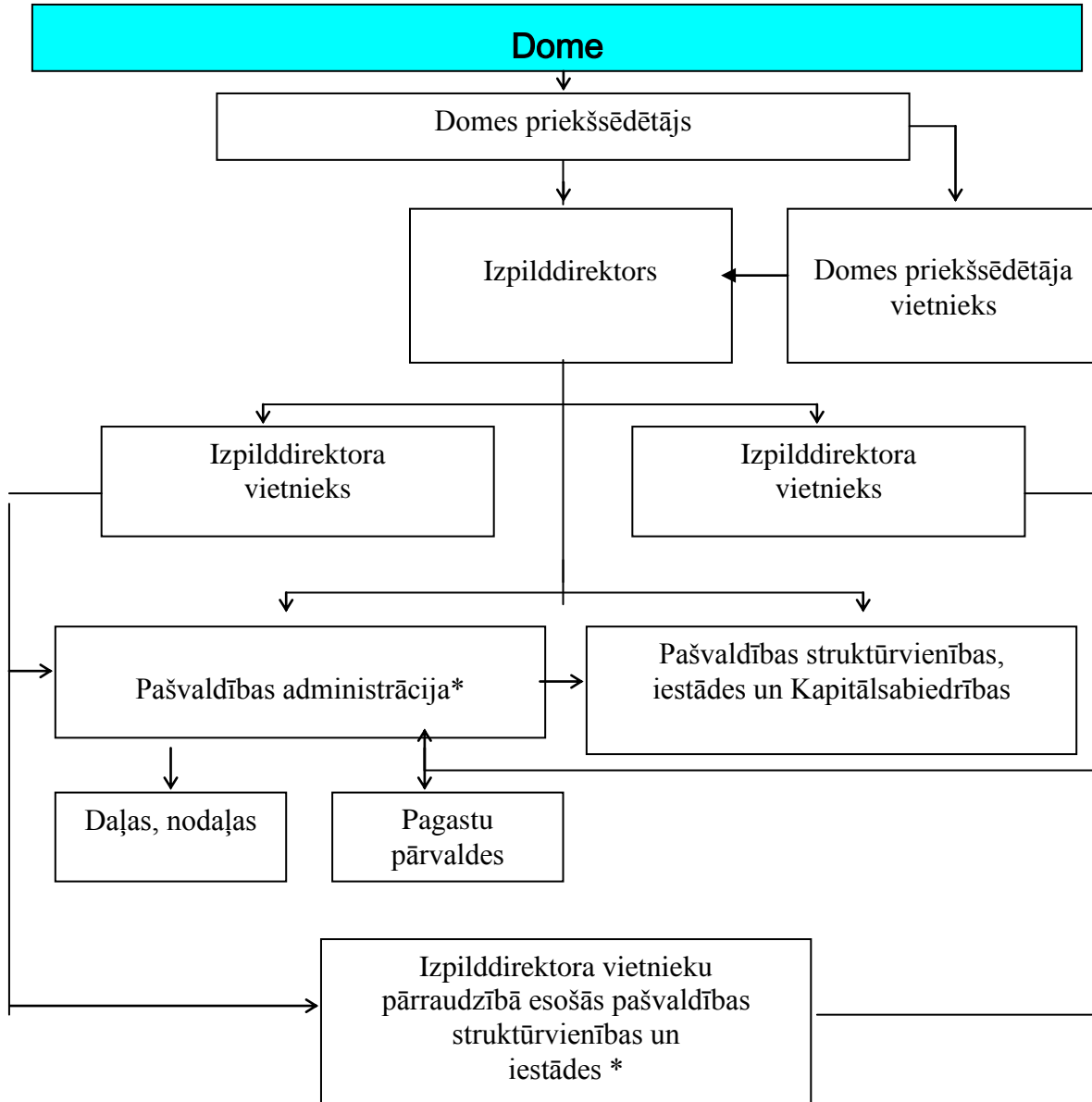
Domes struktūra (lēmējinstiucijas)



Novada domes lēmumu izpildi nodrošina domes pārvaldes darbinieki.

Pašvaldības izpildvaras struktūra grafiski attēlota pievienotajā shēmā:

Pašvaldības izpildvaras vispārējā struktūra



Piezīme

*Izpilddirektora vietnieku pārraudzībā esošās pašvaldības administrācijas struktūrvienības un darbiniekus, pārraudzībā esošās iestādes nosaka izpilddirektora vietnieku amata apraksti.

3. PAŠVALDĪBAS FINANSES

Informācija par Līvānu novada domes 2008. un 2009. gada budžeta izpildi un 2010. gadam apstiprinātais budžets.

Rādītāju nosaukums	Izpilde pēc naudas plūsmas principa		Latos Plāns
	2008.g.	2009.g.	2010.g.
PAMATBUDŽETS			
Kopā ieņēmumi	5395957	9792301	6879865
Nodokļu ieņēmumi	2544707	2221205	2269110
Ieņēmumi no iedzīvotāju ienākuma nodokļa	2436078	2064328	2121571
Nekustamā īpašuma nodoklis	81697	137872	131539
<i>Nekustamā īpašuma nodoklis par zemi</i>	<i>61345</i>	<i>107912</i>	<i>98871</i>
<i>Nekustamā īpašuma nodoklis par ēkām</i>	<i>20352</i>	<i>29960</i>	<i>32668</i>
Azartspēļu nodoklis	26932	19005	16000
Nenodokļu ieņēmumi	39885	43541	16230
Ieņēmumi no uzņēmējdarbības un īpašuma	3139	170	100
Valsts (pašvaldību) nodevas un kancelejas nodevas	8472	7226	7000
Sodi un sankcijas	3555	4503	3000
Pārējie nenodokļu ieņēmumi	24719	10496	2130
Ieņēmumi no valsts (pašvaldību) nekustamā īpašuma pārdošanas	0	2820	0
Ieņēmumi no zemes un meža īpašuma pārdošanas	0	1402	0
Ieņēmumi no pašvaldību kustamā īpašuma un mantas pārdošanas	0	16924	4000
Ieņēmumi no budžeta iestāžu sniegtajiem maksas pakalpojumiem un citi pašu ieņēmumi	205849	285766	231602
Ieņēmumi no budžeta iestāžu sniegtajiem maksas pakalpojumiem un citi pašu ieņēmumi	183368	212584	216055
Pārējie neklasificētie budžeta iestāžu ieņēmumi par budžeta iestāžu sniegtajiem maksas pakalpojumiem un citi pašu ieņēmumi	22481	73182	15547
Ārvalstu finanšu palīdzība	126674	0	0
Valsts budžeta transferti	963051	5345911	4321345
Dotācijas pašvaldību budžetiem	232568	255961	104981
Mērķdotācijas pašvaldību budžetiem	65840	435614	1197646
Valsts budžeta uzturēšanas izdevumu transferti pašvaldībām ārvalstu finanšu palīdzības projektu īstenošanai	3000	65464	0
Ieņēmumi no pašvaldību finanšu izlīdzināšanas fonda	447781	650888	1508982
Pārējie valsts budžeta iestāžu uzturēšanas izdevumu transferti pašvaldībām	55119	170917	16874
Ieņēmumi pašvaldību pamatbudžetā no valsts budžeta iestādes kapitālajiem izdevumiem	150000	139059	0

Līvānu novada pašvaldības 2009. gada publiskais pārskats

Ieņēmumi pašvaldību budžetā Eiropas Savienības struktūrfondu finansēto projektu īstenošanai	8743	3628008	1492862
Pašvaldību budžetu transferti	1515791	1895878	41578
Ieņēmumi no vienas pašvaldības cita budžeta veida	3287	1382	0
Ieņēmumi pašvaldību budžetā no citām pašvaldībām	63630	112156	41578
Ieņēmumi no rajona padomēm	1448874	1782340	0
<i>Ieņēmumi pašvaldības budžetā no rajona padomes no valsts budžeta dotāciju un mērķdotāciju sadales</i>	<i>1441736</i>	<i>1750366</i>	<i>0</i>
<i>Pārējie maksājumi no rajona padomēm</i>	<i>7138</i>	<i>31974</i>	<i>0</i>
Izdevumi atbilstoši funkcionālajām kategorijām	6099787	9267190	7985703
Vispārējie valdības dienesti	656427	682660	902548
Aizsardzība	0	1622	1000
Sabiedriskā kārtība un drošība	35868	35957	44462
Ekonomiskā darbība	178352	335903	423485
Vides aizsardzība	2013	75	0
Pašvaldības teritoriju un mājokļu apsaimniekošana	580990	1410922	2499293
Veselība	8967	12590	12003
Atpūta, kultūra un reliģija	725338	2579091	630937
Izglītība	3571689	3870229	2902098
Sociālā aizsardzība	340143	338141	569877
Izdevumi atbilstoši ekonomiskajām kategorijām (1.+2.+3.)	6099787	9267190	7985703
1. Uzturēšanas izdevumi	5207893	5855501	5271937
Kārtējie izdevumi	4881924	5232937	4451558
Atalgojums	2611332	3193122	2295877
Darba devēja valsts sociālās apdrošināšanas obligātās iemaksas, sociāla rakstura pabalsti un kompensācijas	703019	815256	560434
Komandējumi un dienesta braucieni	31274	9578	21017
Pakalpojumi	1244400	874570	1132477
Krājumi, materiāli, energoresursi, preces, biroja preces un inventārs	276449	332969	432938
Izdevumi periodikas iegādei	12778	4733	4535
Budžeta iestāžu nodokļu maksājumi	2672	2709	4280
Procentu izdevumi	34565	84396	114994
Subsīdijas un dotācijas	15300	144525	1300
Sociālie pabalsti	252741	316786	640586
Pašvaldību budžeta uzturēšanas izdevumu transferti	23363	76857	63499
2. Pamatkapitāla veidošana	891263	3411476	2713466
Nemateriālie ieguldījumi	104996	431	12060
Pamatlīdzekļi	786267	3411045	2701406
3. Zaudējumi no valūtas kursa svārstībām attiecībā uz ārvalstu finanšu palīdzības līdzekļiem	631	213	300
Ieņēmumu pārsniegums (+) vai deficīts (-)	-703830	525111	-1105838
Finansēšana	703830	-525111	1105838
Naudas līdzekļi un noguldījumi (atlikuma izmaiņas)	469448	-1011068	1243479
Budžeta līdzekļu atlikums gada sākumā	518233	232411	1243479

Līvānu novada pašvaldības 2009. gada publiskais pārskats

Budžeta līdzekļu atlikums gada beigās	48785	1243479	0
Aizņēmumi	420600	492771	-87986
Akcijas un cita līdzdalība komersantu pašu kapitālā	-186218	-6814	-49655
SPECIĀLAIS BUDŽETS			
Ieņēmumu sadalījums pa speciālā budžeta veidiem	342000	195833	142176
Privatizācijas fonda līdzekļi	1991	0	0
Dabas resursu nodoklis	13038	12221	12000
Autoceļu (ielu) fonda līdzekļi	326707	180609	130176
Pārējie speciālā budžeta līdzekļi	264	3003	0
Izdevumi atbilstoši funkcionālajām kategorijām	358154	161610	174855
Vispārējie valdības dienesti	0	2257	125
Ekonomiskā darbība	351137	140386	141449
Vides aizsardzība	3730	2909	33281
Pašvaldības teritoriju un mājokļu apsaimniekošana	0	12758	0
Izglītība	3287	3300	0
Izdevumi atbilstoši ekonomiskajām kategorijām (1.+2.)	358154	161610	174855
1. Uzturēšanas izdevumi	69656	70232	107285
Kārtējie izdevumi	66369	67138	107285
Atalgojums	5626	7494	7010
Darba devēja valsts sociālās apdrošināšanas obligātās iemaksas, sociāla rakstura pabalsti un kompensācijas	1941	1625	1830
Komandējumi un dienesta braucieni	0	0	0
Pakalpojumi	58675	47785	98445
Krājumi, materiāli, energoresursi, preces, biroja preces un inventārs	127	10234	0
Procentu izdevumi	0	1712	0
Pašvaldību budžeta uzturēšanas izdevumu transferti	3287	1382	0
2. Pamatkapitāla veidošana	288498	91378	67570
Nemateriālie ieguldījumi	63906	742	5810
Pamatlīdzekļi	224592	90636	61760
Ieņēmumu pārsniegums (+) vai deficīts (-)	-16154	34223	-32679
Finansēšana	16154	-34223	32679
Naudas līdzekļi un noguldījumi (atlikuma izmaiņas)	18454	-20467	39679
Budžeta līdzekļu atlikums gada sākumā	53857	44213	64679
Budžeta līdzekļu atlikums gada beigās	35403	64679	25000
Aizņēmumi	-2300	-6905	-7000
Akcijas un cita līdzdalība komersantu pašu kapitālā	0	-6852	0
ZIEDOJUMI UN DĀVINĀJUMI			
Ieņēmumi kopā	37701	23960	5348
Izdevumi atbilstoši funkcionālajām kategorijām	37731	27041	14735
Vispārējie valdības dienesti	463	140	0
Ekonomiskā darbība	0		578

Pašvaldības teritoriju un mājokļu apsaimniekošana	1013	86	1108
Atpūta, kultūra un reliģija	11120	13186	4523
Izglītība	24886	13629	8526
Izdevumi atbilstoši ekonomiskajām kategorijām (1.+2.)	37731	27041	14735
1. Uzturēšanas izdevumi	29403	26054	14735
Kārtējie izdevumi	23028	16634	8936
Atalgojums	370	0	0
Komandējumi un dienesta braucieni	948	362	600
Pakalpojumi	20632	15347	8037
Krājumi, materiāli, energoresursi, preces, biroja preces un inventārs	1078	925	299
Sociālie pabalsti	6375	9420	5799
2. Pamatkapitāla veidošana	8328	987	0
Pamatlīdzekļi	8328	987	0
Ieņēmumu pārsniegums (+) vai deficīts (-)	-30	-3081	-9387
Finansēšana	30	3081	9387
Naudas līdzekļi un noguldījumi (atlikuma izmaiņas)	30	3081	9387
Budžeta līdzekļu atlikums gada sākumā	10872	12468	9387
Budžeta līdzekļu atlikums gada beigās	10842	9387	0

Līvānu novada domes budžets 2009.gadam sastādīts saskaņā ar LR likumiem "Par budžetu un finanšu vadību", "Par pašvaldību budžetiem", "Par valsts budžetu 2009. gadam". Līvānu novada domes budžets 2009. gadam tika apstiprināts Līvānu novada domes sēdē 2009. gada 10. februārī ar lēmumu nr. 3-1, pieņemot saistošos noteikumus nr. 2 "Par Līvānu novada domes pamatbudžetu 2009. gadam", saistošos noteikumus nr. 3 "Par Līvānu novada domes speciālo budžetu 2009. gadam" un saistošos noteikumus nr. 4 "Par Līvānu novada domes speciālo budžetu - dāvinājumiem un ziedojumiem 2009. gadam".

Līvānu novada domes pamatbudžets apstiprināts: ieņēmumos Ls 5839406 apmērā, izdevumos Ls 690231 apmērā, aizņēmumiem Ls 1357344, aizņēmumu atmaksām Ls 259897, līzings maksājumiem Ls 18593, pamatkapitāla palielināšanu Ls 6814, līdzekļu atlikumu gada sākumā Ls 48785, līdzekļu atlikums gada beigās netika plānots. Budžeta izpildes gaitā ir veikti budžeta grozījumi 2009. gada 28.maija Līvānu novada domes sēdē ar lēmumu Nr. 10-8.

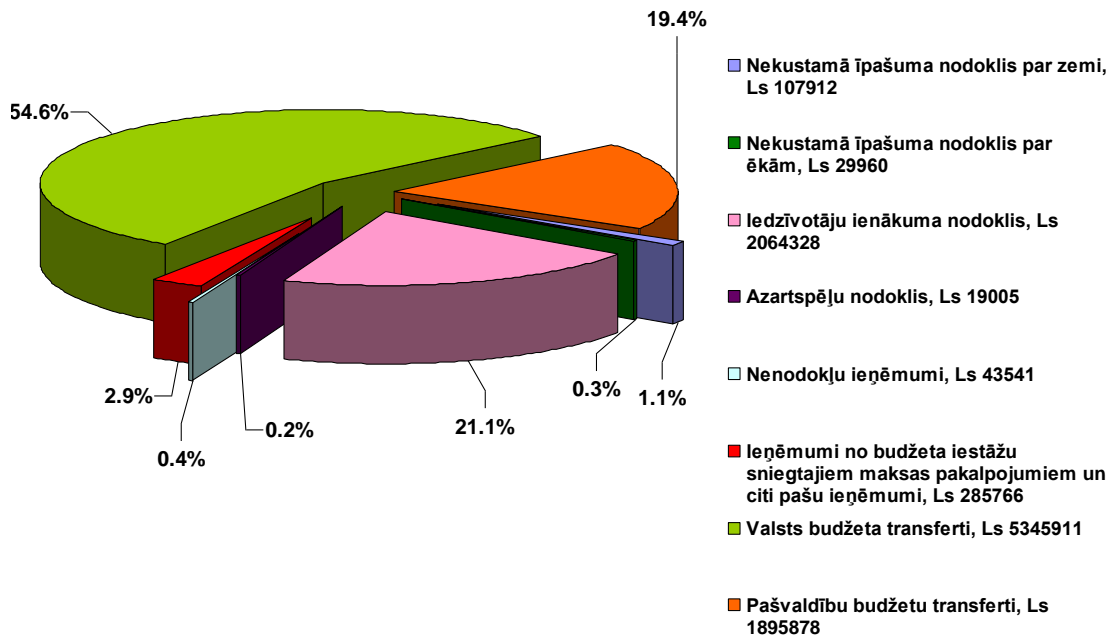
Saskaņā ar likuma „Par pašvaldību budžetiem” 37.pantu „ja pašvaldības administratīvi teritoriālās reformas ietvaros saimnieciskā gada laikā apvienojas, tās apvieno savus saimnieciskā gada budžetus, pieņemot jaunu saimnieciskā gada budžetu” 2009. gada 1. jūlija Līvānu novada domes sēdē ar lēmumu Nr. 13-2 „Par budžetu apvienošanu” tika apstiprināts Līvānu novada administratīvajā teritorijā iekļauto bijušo vietējo pašvaldību – Līvānu novada domes, Jersikas pagasta padomes, Sutru pagasta padomes un Rudzātu pagasta padomes - apvienotais budžets: ieņēmumos Ls 7004598, izdevumos Ls 8256974, aizņēmumiem Ls 1357344, aizņēmumu atmaksām Ls 307772, pamatkapitāla palielināšanu Ls 6814, līdzekļu atlikumu gada sākumā Ls 232410, līdzekļu atlikumu gada beigās Ls 22792. Budžeta izpildes gaitā ir veikti budžeta grozījumi 2009. gada 17. jūlija Līvānu novada domes sēdē ar lēmumu Nr. 15-2,

2009.gada 29.oktobra Līvānu novada domes sēdē ar lēmumu Nr. 25-9 un 2009.gada 29.decembra Līvānu novada domes sēdē ar lēmumu Nr. 30-5.

Līvānu novada domes pamatbudžeta plānotie precizētie ieņēmumi Ls 9326477 apmērā, izdevumi Ls 10023620 apmērā, aizņēmumi Ls 899480, aizņēmumu atmaksas Ls 406715, pamatkapitāla palielināšana Ls 6814, līdzekļu atlikums gada sākumā Ls 232411, līdzekļu atlikums gada beigās Ls 21219.

Līvānu novada domes 2009. gada pamatbudžeta faktiskā izpilde ieņēmumos sastādīja Ls 9792301, izdevumos Ls 9267190, līdzekļu atlikumu gada beigās Ls 1243479.

Pamatbudžeta ieņēmumi.



Ieņēmumi 2009.g. (%).

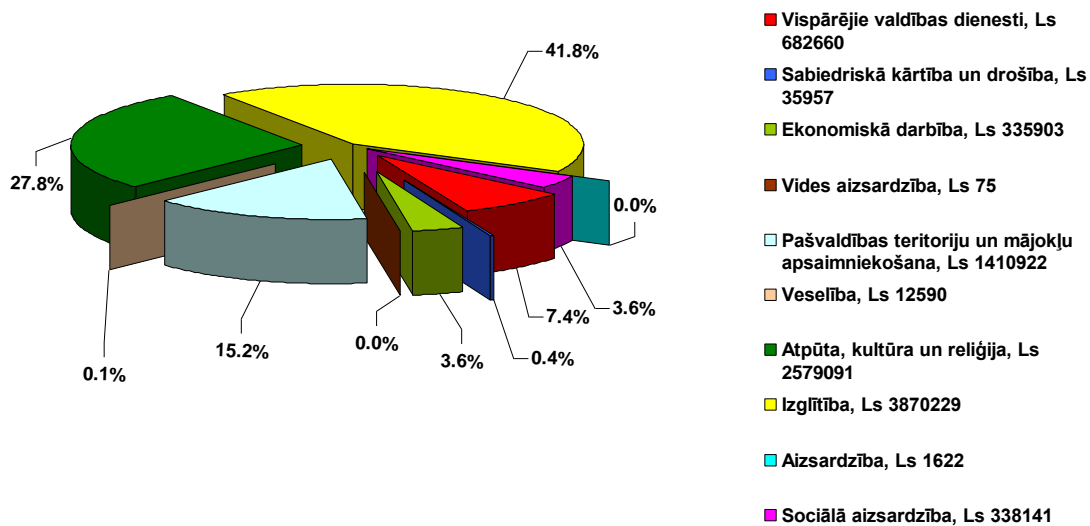
2009. gadā pamatbudžeta ieņēmumos saņemti Ls 9792301, kur nodokļu ieņēmumi ir Ls 2221205, jeb 22,7 % no kopējiem ieņēmumiem, nenodokļu ieņēmumi ir Ls 43541, jeb 0,4 % no kopējiem ieņēmumiem, valsts budžeta transfertu ieņēmumi Ls 5345911, jeb 54,6 % no kopējiem ieņēmumiem, pašvaldību budžetu transfertu ieņēmumi Ls 1895878, jeb 19,4 % no kopējiem ieņēmumiem un budžeta iestāžu ieņēmumi no sniegtajiem maksas pakalpojumiem un citi pašu ieņēmumi Ls 285766, jeb 2,9 % no kopējiem ieņēmumiem.

Nodokļu ieņēmumos vislielākais īpatsvars ir iedzīvotāju ienākuma nodoklim – 92,9 % no nodokļu ieņēmumu apjoma (Ls 2064328 / Ls 2221205), iedzīvotāju ienākuma nodokļa plāns izpildīts 93,5 % apjomā (Ls 2064328 / Ls 2208857). Tā kā 2009. gadā pašvaldībām netika garantēts prognozētais iedzīvotāju ienākuma nodoklis pilnā apmērā, Līvānu novada pašvaldība 2009. gadā nesaņēma budžetā līdzekļus Ls 144529 apmērā. Daļa Līvānu novada uzņēmumu ir samazinājuši darba apjomus un strādājošo skaitu, kā arī atalgojumu. Tas saistīts ar objektīviem ekonomiskiem apstākļiem, nodokļu pieaugumu, kā arī to, sarūk iedzīvotāju pirktspēja, ražošanas un tirdzniecības apjomi. Tas ietekmēs nodokļu ieņēmumus pašvaldības budžetā arī nākamajā gadā. Nekustamā īpašuma nodokļa plāns izpildīts par 88,3% (Ls 137872 / Ls 156116).

Vislielāko īpatsvaru 2009. gada ieņēmumos sastāda valsts budžeta transfertu ieņēmumi 54,6%. 2009. gadā saņemti valsts budžeta transferti Eiropas Savienības struktūrfondu finansēto projektu īstenošanai Ls 3628008 apmērā, no kuriem līdzekļi Ls 1746700 Līvānu novada kultūras centra ēkas rekonstrukcijai un aprīkojuma iegādei. Dotācija no pašvaldību finanšu izlīdzināšanas fonda sastāda 95% no plānotās summas (Ls 650088 / Ls 684123), līdz ar to pašvaldības budžetā netika saņemti Ls 34035.

Papildus ieņēmumiem saskaņā ar Pašvaldību aizņēmumu un garantiju kontroles un pārraudzības padomes lēmumiem saņemti aizņēmumi Valsts kasē par kopējo summu Ls 899480, t. sk. Ls 400000 projekta „Līvānu novada kultūras centra ēkas rekonstrukcija un aprīkojuma iegāde” realizēšanai, Ls 105000 projekta „Pašvaldības ceļa Jersika – Daranka rekonstrukcija” īstenošanai, Ls 67668 projekta „Bērnu iestāžu apmeklētāju satiksmes drošības uzlabošanas izbūve tranzīta Rīgas ielā 13, Līvānos” īstenošanai, Ls 183387 projekta „Līvānu pilsētas ielu un daudzdzīvokļu māju kvartālu infrastruktūras uzlabošana” 1. kārtas realizēšanai un Ls 143425 projekta „Uz ūdens resursiem balstīta kopējā tūrisma piedāvājuma radīšana Latgalē un Utenas apgabalā” īstenošanai.

Pamatbudžeta izdevumi.



Izdevumi 2009.g. (%).

Līvānu novada domes 2009. gada pamatbudžeta izdevumi sastādīja Ls 9267190.

Izdevumu struktūrā Ls 682660 izlietoti vispārējo valdības dienestu izdevumu finansēšanai jeb 7,4% no kopējiem izdevumiem, no kuriem Ls 82185 ir pašvaldības parāda procentu maksājumi par saņemtajiem aizņēmumiem un līzingsiem.

No budžeta sadaļā „Sabiedriskā kārtība un drošība” plānotajiem līdzekļiem jeb 0,4 % no kopējiem izdevumiem tika finansēta Līvānu novada bāriņtiesa.

Izdevumu īpatsvars budžeta sadaļā „Ekonomiskā darbība” ir 3,6%, kas kopsummā sastāda Ls 335903, no kuriem Ls 105000 ir ELFLA projekta „Pašvaldības ceļa Jersika – Daranka rekonstrukcija”, Ls 75381 Latvijas-Lietuvas pārrobežu sadarbības programmas projekta „Bērnu iestāžu apmeklētāju satiksmes drošības uzlabošanas izbūve tranzīta Rīgas ielā 13, Līvānos” un Ls 44995 ESF projekta „Darba praktizēšanas pasākumu nodrošināšana” īstenošanas izdevumi. Šajā budžeta sadaļā

iekļauti arī Līvānu inženiertehnoloģiju un inovāciju centra uzturēšanas izdevumi, kas 2009.gadā sastādīja Ls 35331.

Izdevumu īpatsvars budžeta sadaļā „Pašvaldības teritoriju un mājokļu apsaimniekošana” ir 15,2%, kas kopsummā sastāda Ls 1410922. No pašvaldības teritoriju un mājokļu apsaimniekošanai paredzētajiem līdzekļiem tiek apmaksāti izdevumi Līvānu pilsētas ielu apgaismošanai un ielu apgaismošanas tīklu uzturēšanai, teritorijas sakārtošanai, labiekārtošanai un ikdienas uzturēšanai, Turku, Rožupes, Jersikas, Sutru un Rudzātu pagastu komunālo saimniecību uzturēšanai. Līvānu pilsētā labiekārtošanas darbu izpildi un teritorijas ikdienas uzturēšanu nodrošina Sabiedrība ar ierobežotu atbildību „Līvānu dzīvokļu un komunālā saimniecība”. 2009. gadā tika uzsākti Līvānu pilsētas ielu un daudzdzīvokļu māju iekšpagalmu rekonstrukcijas darbi, piesaistot Eiropas Savienības struktūrfondu līdzekļus. ERAF projekta „Līvānu pilsētas ielu un daudzdzīvokļu māju kvartālu infrastruktūras uzlabošana – 1.kārta” izdevumi sastādīja Ls 813286. 2009.gadā uzsākta ERAF projekta „Ūdenssaimniecības attīstība Līvānu novada Rožupes ciemā” realizācija, apgūti Ls 65464.

Izdevumu īpatsvars veselības aprūpei 2009. gadā ir 0,1 % no kopējiem izdevumiem. No pašvaldības budžeta līdzekļiem tiek finansēti Rožupes veselības punkta un Jersikas veselības punkta uzturēšanas izdevumi, kas kopsummā sastādīja Ls 12590.

Sakarā ar ERAF projekta „Līvānu novada kultūras centra ēkas rekonstrukcija un aprīkojuma iegāde” realizāciju 2009.gadā pieaudzis izdevumu īpatsvars pozīcijā “Atpūta, kultūra un reliģija” un sastāda 27,8%. Brīvā laika, sporta un kultūras iestāžu un pasākumu finansēšanai 2009. gadā izlietoti Ls 25790918, no kuriem Ls 2074342 ir Līvānu novada kultūras centra ēkas rekonstrukcijas izdevumi. 2009.gadā uzsākta Latvijas - Lietuvas pārrobežu sadarbības programmas (2007-2013) ietvaros izstrādātā projekta LLI – 050 „**Joint water-based tourism offering in Latgale Region and Utena County**” (latviski: „Uz ūdens resursiem balstīta kopējā tūrisma piedāvājuma radīšana Latgalē un Utenas apgabalā”) īstenošana. Projekta izmaksas 2009.gadā sastāda Ls 143425, projekta ietvaros ir veikta Līvānu novada laivu stacijas ēkas rekonstrukcija par aktīvas atpūtas centru.

Izdevumu struktūrā vislielākais īpatsvars ir izglītības iestāžu un pasākumu finansēšanai – Ls 3870229 jeb 41,8 % no kopējiem izdevumiem.

Izglītības un garīgās pilnveidošanās, kā arī fiziskās attīstības iespējas novadā nodrošina šādas izglītības iestādes:

Nosaukums	Izglītojamo skaits 01.09.2009.	Pedagoģisko likmju skaits 01.09.2009.	2009.gada budžets, Ls
Līvānu 1. vidusskola	649	75	872370
Līvānu 2. vidusskola	271	32	426282
Līvānu novada vakara (maiņu) vidusskola	116	12	159780
Rudzātu vidusskola	121	23	233840
Rožupes pamatskola	103	21	212484
Jaunsilavas pamatskola	104	21	246439
Jersikas pamatskola	91	19	235873
Sutru pamatskola	58	11	124410
Rudzātu speciālā internātpamatskola	85	57	618276
Līvānu novada pirmsskolas izglītības iestāde „Rūķīši”	280	50	391812

Līvānu bērnu un jauniešu centrs	491	4	92681
Jēkaba Graubiņa Līvānu mūzikas skola	144	16	152411
Līvānu bērnu un jaunatnes sporta skola	236	7	61217
Līvānu mākslas skola	105	7	83281

Līvānu novada astoņās **vispārējās izglītības iestādēs** un vienā **speciālās izglītības iestādē** no 2009.gada 1.septembra mācības uzsāka 1598 izglītojamie, kas ir par 57 izglītojamiem mazāk nekā 2008. gada 1.septembrī. Līvānu novada **pirmskolas izglītības iestādi** un grupas apmeklē 441 izglītojamais. 491 izglītojamais apmeklē **interesešu izglītības iestādi**, bet 485 izglītojamie Līvānu novada **profesionālās ievirzes izglītības iestādes**.

Skolēnu skaita samazinājums vispārizglītojošās skolās skaidrojams ar to, ka pēdējos gados pirmajās klasēs izglītojamo skaits ir samazinājies, tas savukārt saistīts ar zemiem dzimstības rādītājiem.

Līvānu novada vispārizglītojošās izglītības iestādēs tika īstenota 31 licencēta un akreditēta izglītības programma, pirmskolas izglītības iestādē - 3 izglītības programmas, mākslas skolā - 2, mūzikas skolā - 7 licencētas un akreditētas izglītības programmas un sporta skolā - 4 licencētas izglītības programmas.

Absolventu vērtējumi centralizētajos eksāmenos A, B un C līmenī:

- Līvānu 1.vidusskolā 68 %;
- Rudzātu vidusskolās 60 %;
- Līvānu 2.vidusskolā 33 %;
- Līvānu novada vakara (maiņu) vidusskolā 30 %.

2009.gadā notikusi izglītības iestādes un izglītības programmu akreditācija Līvānu 1.vidusskolā. Skola akreditēta līdz 2015.gada 9.aprīlim.

Līvānu novada izglītības iestādes aktīvi līdzdarbojas valsts un starpvalstu projektos. 2009.gadā realizēti projekti, pasākumi un gūtie sasniegumi:

Līvānu 1.vidusskolā

- Skola piedalījās VKKF projektos: „Tradicionālās kultūras mantojuma apguve Dienvidlatgalē”; „Latgales bērnu un jauniešu folkloras skola ”Garā pupa””; „Bērnu un jauniešu folkloras svētki „Kas kait man nadzeivot lela meža maleņā””; Mērķprogramma latviskās dzīvesziņas skola. Projektu rezultātā tika sagatavoti materiāli, kurus skolotāji var izmantot darbā ar folkloras kopām, kā arī mācību stundās un projektu nedēļās, tika padziļinātas zināšanas Latgales tradicionālās kultūras mantojuma apgūvē, veicināta tradicionālo amatu un prasmju pārmantošana, kā arī tradicionālās kultūras aktualizēšana novadā;

- Starptautiskajā projektā „Globe” pēc pētījumu datu ievadīšanas – 1.vieta 21 skolas konkurencē. Projekta novērtējums – ASV vēstniecības Goda raksts;

- Mammadaba meistarklase „Izzini mežu” programmas ietvaros – iegūts tituls – Mammadaba vēstniecības skola, kā arī Mammadaba meistarklase dažādākajās programmas „Izzini mežu” aktivitātēs;

- „Ekoskola” – iegūts Ekoskolas nosaukums un Zaļais diploms, Vides ministrijas konkursā „Vides balva 2009” iegūta 2.vieta;

- Eiropas izglītības programmas COMENIUS 1 starptautiskais skolu projekts „Kooperatīvā sadarbība kā viena no skolvadības kompetencēm”- uzsākta sadarbība starp 8 Eiropas skolām, noticis kontaktseminārs Spānijā Madrides skolā par kooperatīvo mācīšanos;

- Mācību līdzekļu komplekta mājturībā 5.,6.,7. un 8.klasēm sagatavošana un izdošana.

- IAC sadarbībā ar ASV vēstniecību projekta „Mācīsimies par likuma varu” rezultāts ir mācību materiālu aprobācija par tiesiskumu un korupciju, atbalsts materiālu ieviešanā skolu praksē;
- Projekta „Dabaszinības un matemātika” ietvaros notika matemātikas, ķīmijas, fizikas un bioloģijas skolotāju tālākizglītība un mācību materiālu izstrāde dabaszinībās un matemātikā 7.-9.klasēm;
- Projekta „Mana balsis Eiropā” ietvaros jauniešiem organizētas diskusijas par ES, Eiropas Parlamenta vēlēšanu norises procesa izpēti, izveidota projekta pieredzes avīze;
- Norvēģijas finanšu instrumentu NVO fonda grantu programmas projekta „Integrācijas ceļasoma bērniem ar īpašām vajadzībām” rezultātā apgūta M.Niborga metodika, kā strādāt ar bērniem ar īpašām vajadzībām. Izdots 11 skolu pieredzes materiāls ;
- Projekta ”Atbalsts vispārējās izglītības pedagogu nodrošināšanai prioritārajos mācību priekšmetos” ietvaros veikta mācību priekšmetu mācīšanas metodikas pilnveidošana, informācijas tehnoloģiju izmantošanas uzlabošana prioritāro mācību priekšmetu apgūvē, izglītojamo pētnieciskās darbības vadība, 11 skolas skolotāji saņēmuši stipendijas.
- Līvānu 1.vidusskolā jau divus gadus darbojas skolvadības sistēma „E-klase”.

Līvānu novada vakara (maiņu) vidusskolā

- NVA „Bezdarbnieku un darba meklētāju neformālās izglītības ieguves organizēšana” – piesaistīti papildus līdzekļi 3000,00 apmērā.

Rudzātu vidusskolā

- Noorganizētas starptautiskās sacensības sporta tūrismā „Ošas kauss”;
- Sadarbībā ar Latvijas Universitāti noorganizēts valsts mēroga Jauno matemātiķu konkurss 5.-8.klašu skolēniem.

Rožupes pamatskolā

- KNHM fonda mazo grantu programmas ietvaros realizēti projekti: „Tūrisma aktivitāšu un atpūtas vietas izveide”, „Āra nodarbību vietas izveide”, „Smilšu kastes draugi”.
- Latgales novada jaunsargu sacensības militarizētās šķēršļu joslas pārvarēšanā.

Jaunsilavas pamatskolā

- AMANDE starptautiskais projekts „Kļūsti mobils Eiropā!”- dalībvalstis: Vācija, Austrija, Lielbritānija, Somija, Latvija;
- Uzsākta Sorosa fonda atbalstītā projekta „Radošās darbnīcas Jaunsilavās”, kura rezultātā tiek piesaistīti papildus līdzekļi 25 000,00 eiro;
- Eiroreģiona „Ezeru zeme” Latvijas biroju projekts „Vietējo iniciatīvu veicināšana vides izglītībā pierobežas ezeru reģionos Latgalē un Pleskavas apgabalā”, rezultāts- metodiskas spēles un metodisks līdzeklis par ekoloģiskās izglītības pieredzi pierobežu reģionos Latgalē un Pleskavas apgabalā, skolotāju semināri Latvijā un Krievijā;
- Turpinās projekts „Integrācijas ceļasoma bērniem ar īpašām vajadzībām”, kura rezultātā tapis metodisks pieredzes materiāls „Kā mācīt jēdzienus bērniem ar īpašām vajadzībām: labās prakses piemēri”;
- Hipotēku bankas Klientu kluba „Mēs paši” projekta „Prieks dāvāt prieku!” ietvaros tika apmeklētas internātskolas, sniedzot koncertus;
- Draudzīgā aicinājuma konkursā 2008./2009.m.g. iegūta 6.vieta .

Jersikas pamatskolā

- Projekta "Internāta izveide Jersikas pamatskolā" rezultātā iegādāti 20 gultu mīkstā inventāra komplekti, 10 koka gultas, 10 matračī;
- Projekta „Jersikas pamatskolas teritorijas apgaismošana” rezultātā izveidots dārza apgaismojums savienojot abas skolas ēkas;
- Otro gadu pēc kārtas skolai piešķirts ekoskolas Zaļais karogs;
- 2009.gadā skola svinēja 75 gadu jubileju.

Rudzātu speciālajā internātpamatskolā

- Rietumu bankas Labdarības fonda projekta „Mācību literatūras, līdzekļu un aprīkojuma iegāde Rudzātu speciālās internātpamatskolas audzēkņiem” rezultātā iegādātas materiālās vērtības Ls 753,53 apmērā.

Sutru pamatskolā

- Projekta „Bērnu rotaļu un atpūtas laukuma pilnveidošana un tālāka labiekārtošana Sutru pamatskolā” rezultātā iegūti papildlīdzekļi rotaļu laukuma pilnveidošanai.
- Par 2008./2009.m.g.rezultātiem izcīnīta IZM un Ata Kronvalda fonda ceļojošā balva mazā pūce, kā arī Draudzīgā aicinājuma Sapņu balva lielā pūce;
- Skola ir Līvānu novada domes konkursa „Topi skaistāks mans novads” uzvarētāji.

Līvānu bērnu un jauniešu centrā

- Projekta „MIXLIS” ietvaros tika organizētas 5 dažādas neformālās izglītības apmācības Līvānu novada jauniešiem;
- Projekta „Līvānu novada jauniešu brīvā laika lietderīgas pavadīšanas iespēju nodrošināšana” ietvaros tika veicināta nemotivēto un mazaktīvo jauniešu iesaistīšanās savas dzīves kvalitātes uzlabošanā.

Jēkaba Graubiņa Līvānu mūzikas skolā

- 2009.gada aprīlī noritēja III Jēkaba Graubiņa Jauno pianistu konkurss, kurā piedalījās 49 audzēkņi no 30 Latvijas mūzikas skolām;
- Skolas audzēkņi veiksmīgi piedalījās reģionālajos, valsts un starptautiskajos konkursos gūstot 12 godalgotas vietas;
- Decembrī skola atzīmēja 50 gadu jubileju.

Līvānu mākslas skolā

- Pētījums sadarbībā ar Latvijas Universitāti „Līvānu mākslas skolas izglītības procesa izvērtējums un stratēģiskās attīstības plānošana Līvānu novadā”, kura rezultātā tika pamatota Latvijas kultūrizglītības iestāžu un Līvānu mākslas skolas nozīmīgums sabiedrības un valsts ekonomikas attīstībā, speciālistu sagatavošanā radošo industriju jomā;
- Pētījums sadarbībā ar Daugavpils Universitāti „Metodisks ieskats mācību priekšmetu specifiskā Līvānu Mākslas skolā” ;
- Dalība Latvijas profesionālās ievirzes izglītības programmas Vizuāli plastiskā māksla audzēkņu valsts konkursā "Mākslas valodas pamati"- rezultātā viens skolēns ieguva 3.vietu;
- Dalība 9.starptautiskajā vizuāli plastiskās mākslas konkursā „Es dzīvoju pie jūras”, gūstot atzinības rakstus par pārliecinošu tēmas atklāsmi un veiksmīgu piedalīšanos konkursā.

Līvānu novada pirmsskolas izglītības iestādē „Rūķīši”

- Sadarbībā ar biedrību „Mazozoli 4X4” līdzdalība projektā „To get Yourself you need to share with others VI”.

Kopš 2009. gada 9. novembra Līvānu novadā tiek realizēts Eiropas Sociālā fonda projekts „Pedagogu konkurētspējas veicināšana izglītības sistēmas optimizācijas apstākļos”. Projekta īstenošanas ilgums – 30 mēneši, piešķirtais finansējums projekta īstenošanai Ls 91 094,00.

2009. gadā uz projekta aktivitāti „Pedagogu novērtēšanas sistēmas ieviešana un tālāka attīstība, veicinot izglītības iestādē strādājošo pedagogu profesionālās karjeras attīstību, efektīvu pedagogu profesionālās pilnveides praksi, kā arī nodrošinot nepieciešamās zināšanas, prasmes un pieredzi novērtēšanas sistēmas ieviešanai un izglītības kvalitātes paaugstināšanai” atbalstīti 47 novada skolu pedagogi, uz projekta aktivitāti „Atbalsts pedagogam darbam izglītības iestādē nepieciešamajai pārkvalifikācijai” 2009. gadā atbalstīti 5 novada skolu pedagogi. 2009. gadā pedagogi ir saņēmuši mērķstipendijas Ls 10 400,00 apmērā.

Sākot ar 2008. gada 1. septembri no valsts budžeta līdzekļiem tiek apmaksāti 1. klašu skolēnu ēdināšanas izdevumi, kas sastāda Ls 0,80 par vienām pusdienām. Brīvpusdienu apmaksai 2009. gadā piešķirti Ls 17043.

Līvānu novada dome 2009. gadā sociālajai aizsardzībai izlietojusi Ls 338141, kas sastāda 3,6 % no kopējiem izdevumiem, tai skaitā Ls 47460 apmērā ir Līvānu novada Sociālā dienesta uzturēšanas izdevumi, Ls 13708 Biedrībai „Baltā māja” sociālās aprūpes mājās biroja un Dienas centra cilvēkiem ar īpašām vajadzībām darbības nodrošināšanai, Ls 9982 ERAF projekta „Alternatīvās aprūpes pakalpojumu centrs izveide Līvānu novadā” īstenošanas izdevumi, Ls 252779 izlietoti sociālās palīdzības sniegšanai iedzīvotājiem, no kuriem

- skolēnu brīvpusdienu apmaksai – Ls 36920;
- dzīvokļa pabalstiem - Ls 44696;
- pabalstiem garantētā minimālā ienākuma līmeņa nodrošināšanai - Ls 57229;
- sociālās garantijas bāreņiem un audžuģimenēm - Ls 43833;
- pabalstiem veselības aprūpei – Ls 4596;
- pabalstiem ārkārtas situācijās – Ls 1383;
- pārējiem pabalstiem iedzīvotājiem – Ls 64122 .

No 2009. gada ieņēmumiem saskaņā ar noslēgtajiem līgumiem nodrošināta saņemto aizņēmumu atmaksa par kopējo summu Ls 406706. Līgumu saistības tiek pildītas savlaicīgi un pilnā apmērā. Kopējais neatmaksātais atlikums Valsts kasei 2009. gada beigās sastāda Ls 1769060 un Vides investīciju fondam Ls 11516.

2009. gadā Līvānu novada domes pašvaldības SIA „Līvānu slimnīca” pamatkapitāla palielināšanā ieguldīti Līvānu novada domes līdzekļi Ls 6814 apmērā.

Pamatbudžeta līdzekļu atlikumu 2009. gada beigās Ls 1243479, no kuriem Ls 1225651 projektu līdzekļi, kuri tiks apgūti 2010. gadā.

Speciālā budžeta ieņēmumi un izdevumi.

Speciālā budžeta ieņēmumos saņemti Ls 195833, no kuriem Ls 12221 dabas resursu nodokļa ieņēmumi, Ls 180609 mērķdotācija pašvaldību autoceļu (ielu) fondiem.

Speciālā budžeta izdevumi pavisam bija Ls 161610.

No autoceļu (ielu) fonda līdzekļiem Ls 800 apmērā veikts līzings maksājums un Ls 6105 apmērā veikta atmaksa Valsts kasei par aizņēmumiem Jersikas pagasta ceļu rekonstrukcijai, no dabas resursu nodokļa līdzekļiem Ls 6852 ieguldīti Sabiedrības ar

ierobežotu atbildību „Līvānu dzīvokļu un komunālā saimniecība” pamatkapitāla palielināšanai ar mērķi nodrošināt pašvaldības līdzfinansējumu ES Kohēzijas fonda projekta „Ūdenssaimniecības attīstība Austrumlatvijas upju baseinos” īstenošanai.

Līvānu novada ceļu un ielu sakārtošanas pasākumi 2009. gadā un plānotie pasākumi 2010. gadā

Kopš 2009.gada vidus, kad novadam pievienojās trīs pagasti, novada ceļu un ielu kopgarums palielinājās līdz 297 km.

Novada ceļu un ielu uzturēšanas un rekonstrukcijas darbi 2009. gadā veikti par kopējo summu Ls 740 921, tai skaitā uzturēšana – Ls 72 185 un rekonstrukcija – Ls 668 736.

Līvānu pilsētā rekonstruēta Zaļā iela, posmā no Domes ielas līdz Raiņa ielai, Biedrības iela un Raiņa iela, kā arī Rīgas ielas posms iepretim bērnu dārzam „Rūķīši”.

No kopējām investīcijām Ls 501 287 apmērā pilsētas ielu rekonstrukcijai, 85% bija ERAF finansējums.

Piesaistot Eiropas lauksaimniecības fonda līdzekļus 2009. gadā veikta Jersikas pagasta autoceļa „Jersika – Daranka” rekonstrukcija un uzsākta Sutru pagasta centra ielu un ceļu rekonstrukcija. Pagastos investēti Ls 167 309.

No novada ceļu un ielu fonda līdzekļiem uzturēšanas darbi veikti pilsētā par Ls 26 587, pagastos – par Ls 45 598. Kapitāls remonts veikts Pumpura ielā, Līvānos, Kaiju ielā Jersikas pagastā un autoceļa „Drēņi – Kalvāni” 300 m garam posmam.

2010. gadā Līvānu pilsētas ielu rekonstrukcijai plānots investēt Ls 365 600. Tiks sakārtots Rīgas ielas posms no Rūpniecības ielas līdz Zemgales ielai, rekonstruētas Upes un Smilšu iela, kā arī Domes ielas posms no Zaļās ielas līdz „tradīciju laukumam” Domes ielā.

Sutru pagastā nobeigumam tuvojas pagājušā gada nogalē uzsāktie ceļu rekonstrukcijas darbi. Sutru centra ielu un ceļu sakārtošanai būs investēti Ls 176 000.

Par novada ceļu un ielu fonda līdzekļiem šogad gan Līvānu pilsētā, gan uz pagastu ceļiem jāremontē vai jānomaina caurtekas, tiks veikts bedrīšu remonts ielām un ceļiem ar asfaltbetona segumu. Ceļu periodiskās uzturēšanas darbi (kapitāls remonts) plānoti uz autoceļa „Apšenieki – Kārļi” Sutru pagastā, ceļa posmam uz a/c „Mālakalns – Vidi – Mežvidi” Rudzātu pagastā, ceļa posmam uz a/c „Silavas – Daukstes – Silasproģi” Turku pagastā un ceļa posmam uz a/c „Muktupāveli – Laivacumi – Jaunbirzāki” Rožupes pagastā.

2009. gadā tika izstrādāts būvprojekts Rīgas ielas rekonstrukcijai 3 posmos: 1. posms no Robežu ielas līdz Dzirnāvu ielai, 2. posms no Dzirnāvu ielas līdz Dubnas tiltam un 3. posms no Zemgales ielas līdz DUS „Latvijas nafta”. Projekts ir pieteikts LR Satiksmes ministrijā pretendējot uz ERAF finansējumu. Ja pieteikums tiks atbalstīts, 2011., 2012. un 2013. gadā katru gadu pa vienam posmam projekts ar kopējām būvdarbu izmaksām Ls 1,7 milj. tiks realizēts.

Noslēgts līgums tehniskā projekta izstrādāšanai Krustpils, Jelgavas, Sofijas Kurzemes, Kuldīgas, Kr. Valdemāra un Strēlnieku ielas, Līvānos rekonstrukcijai. Šogad tiks izstrādāti tehniskie projekti autoceļa „Steķi – Medņevka” posma 1,05 km garumā Rudzātu pagastā, autoceļa „Jersika – Plintauka” posma 0,35 km garumā un autoceļa „Jersika – Ozoliņi” Jersikas pagastā rekonstrukcijai 2011. gadā.

Līvānu novada domes saistības.

Aizņēmumi:

1) 2000.gada 18.septembrī saņemts aizņēmums Valsts kasē Ls 120 000 apmērā VIP projekta "Līvānu centralizētās siltumapgādes sistēmas rekonstrukcijas II kārtā" realizēšanai.

2) 2001. gada 27. novembrī saņemts aizņēmums Valsts kasē Ls 70 000 apmērā Līvānu pilsētas centralizētās siltumapgādes sistēmas rekonstrukcijas 3. kārtas realizēšanai.

3) 2002.gada 24.maijā saņemts aizņēmums Valsts kasē Ls 130 000 Sporta zāles celtniecībai Jersikas pagastā.

4) 2002.gada 15.novembrī saņemts aizņēmums Valsts kasē Ls 50 000 Sporta zāles celtniecībai Jersikas pagastā.

5) 2003.gada 6.augustā saņemts aizņēmums Valsts kasē Ls 100 000 apmērā Līvānu pilsētas centralizētās siltumapgādes sistēmas rekonstrukcijas 5. kārtas realizēšanai.

6) 2004.gada 6. jūnijā noslēgts līzings (nomas pirkuma) līgums ar GE Money Bank par automašīnas Peugeot Partner Combi iegādi Ls 6 040 vērtībā.

7) 2004.gada 15.decembrī saņemts aizņēmums Valsts kasē Ls 60 000 apmērā Ceļa rekonstrukcijai Jersikas pagastā.

8) 2006.gada 19.maijā saņemts aizņēmums Valsts kasē Ls 47 791 ES Phare 2003 ESK programmas projekta „Latgales inženiertehnoloģiju klastera izveide” līdzfinansējuma nodrošināšanai.

9) 2006.gada 19.maijā saņemts aizņēmums Valsts kasē Ls 47 000 priekšapmaksas veikšanai INTERREG III C projekta „City to City” īstenošanai.

10) 2006.gada 26. aprīlī noslēgts līzings (nomas pirkuma) līgums ar SIA „Unilīzings” par automašīnas Citroen Berlingo iegādi Ls 7 971 vērtībā.

11) 2006.gada 28.aprīlī noslēgts līzings (nomas pirkuma) līgums ar SIA „Nordea Finance Latvia” par automašīnas Škoda Octavia iegādi Ls 14 386 vērtībā.

12) 2006.gada 13.jūlijā saņemts aizņēmums Valsts kasē Ls 30 720 priekšapmaksas veikšanai ES INTERREG III A programmas projekta „Organizing Latvian-Lithuanian cross-border basketball championships and streetball tournaments” (BALL-BORDER-BASKET) (latviski: „Latvijas - Lietuvas basketbola pārrobežu čempionāti un strītbola turnīri” (BALL-BORDER-BASKET) īstenošanai.

13) 2006.gada 1. decembrī noslēgts līzings (nomas pirkuma) līgums ar SIA „Ge Money” par mikroautobusa Mercedes-Benz iegādi Ls 48 830 vērtībā.

14) 2007.gada 11.aprīlī saņemts aizņēmums Valsts kasē Ls 80 271 priekšapmaksas veikšanai INTERREG III C projekta „City to City” īstenošanai.

15) 2007.gada 27.jūlijā saņemts aizņēmums Vides investīciju fondā Ls 17 798 projektam „Ūdensvada sistēmas uzlabošana Sutru pagasta Sutru ciemā”.

16) 2007.gada 14.augustā saņemts aizņēmums Valsts kasē Ls 26 000 apmērā Sutru pamatskolas ēkas renovācijai.

17) 2008.gada 14.martā saņemts aizņēmums Valsts kasē Ls 100 000 apmērā Ceļa rekonstrukcijai Jersikas pagastā.

18) 2008. gada 14.martā saņemts aizņēmumi Valsts kasē Ls 300 000 apmērā Internāta ēkas renovācijai Jersikas pagastā.

19) 2008.gada 1.aprīlī saņemts aizņēmums Valsts kasē Ls 77 500 apmērā Līvānu novada kultūras centra ēkas rekonstrukcijai.

20) 2008.gada 10.jūlijā saņemts aizņēmums Valsts kasē Ls 179 404 apmērā SIA „Līvānu dzīvokļu un komunālā saimniecība” pamatkapitāla palielināšanai.

21) 2008. gada 21. jūlijā saņemts aizņēmums Valsts kasē Ls 141 625 apmērā Līvānu 1. vidusskolas stadiona rekonstrukcijai.

- 22) 2008. gada 24.oktobrī saņemts aizņēmums Valsts kasē Ls 256 632 pirmsskolas izglītības iestādes „Rūķīši” renovācijai un labiekārtošanai.
- 23) 2008.gada 3.novembrī noslēgts līzings (nomas pirkuma) līgums ar Swedbank Līzings par automašīnas Hyundai Matrix iegādi Ls 9 810 vērtībā
- 24) 2008.gada 18.decembrī saņemts aizņēmums Valsts kasē Ls 150 000 apmērā Līvānu novada kultūras centra ēkas rekonstrukcijai.
- 25) 2009.gada 22.aprīlī saņemts aizņēmums Valsts kasē Ls 400 000 apmērā projektam „Līvānu novada kultūras centra ēkas rekonstrukcija un aprīkojuma iegāde”.
- 26) 2009.gada 30.jūnijā saņemts aizņēmums Valsts kasē Ls 67 668 Latvijas-Lietuvas pārrobežu sadarbības programmas projektam „Bērnu iestāžu apmeklētāju satiksmes drošības uzlabošanas izbūve tranzīta Rīgas ielā 13, Līvānos”.
- 27) 2009. gada 30. jūlijā saņemts aizņēmums Valsts kasē Ls 183 387 ERAF projektam „Līvānu pilsētas ielu un daudzdzīvokļu māju kvartālu infrastruktūras uzlabošana – 1.kārta”.
- 28) 2009. gada 30. jūlijā saņemts aizņēmums Valsts kasē Ls 105 000 projektam „Pašvaldības ceļa Jersika – Daranka rekonstrukcija”.
- 29) 2009.gada 12.oktobrī saņemts aizņēmums Valsts kasē Ls 36 129 projektam „Uz ūdens resursiem balstīta kopējā tūrisma piedāvājuma radīšana Latgalē un Utenas apgabalā” pašvaldības līdzfinansējuma nodrošināšanai.
- 30) 2009.gada 6.novembrī noslēgts aizņēmuma līgums ar Valsts kasi par Ls 204730 projekta „Uz ūdens resursiem balstīta kopējā tūrisma piedāvājuma radīšana Latgalē un Utenas apgabalā” priekšfinansēšanai.
- 31) 2009.gada 7.decembrī noslēgts pārjaunojuma līgums ar Valsts kasi par Ls 24995 īpašuma – ēkas iegādei Līvānu mākslas skolai.
- 32) 2009.gada 7.decembrī noslēgts pārjaunojuma līgums ar Valsts kasi par Ls 184735 Līvānu mākslas skolas ēkas remontdarbu veikšanai

Galvojumi:

- 33) 2003.gada 1.decembrī sniegts galvojums Latvijas Lauksaimniecības universitātes Ekonomikas fakultātes studentei *** studiju kredīta nodrošinājumam a/s “Hansabanka” par summu Ls 350,00 gadā, bet ne lielāks kā Ls 1 400,00 kopsummā.
- 34) 2004.gada 13.februārī sniegts galvojums Daugavpils universitātes Dabaszinātņu un matemātikas fakultātes studentei *** studējoša kredīta nodrošinājumam a/s “Hansabanka” par summu Ls 60,00 mēnesī, bet ne lielāks kā Ls 2100,00 kopsummā.
- 35) 2004.gada 12.novembrī sniegts galvojums Rīgas Tehniskās universitātes Materiālzinātnes un lietišķas ķīmijas fakultātes augstākās izglītības studiju programmas „Materiālzinātnes” pilna laika studiju studentam *** studējošā kredīta nodrošinājumam a/s “Latvijas Unibanka” par summu Ls 60,00 mēnesī, bet ne lielāks kā Ls 1200,00 kopsummā.
- 36) 2004.gada 9.decembrī sniegts galvojums Sociālā darba un sociālās pedagoģijas augstskolas „Attīstība” 1. līmeņa profesionālās augstākās izglītības studiju programmas „Sociālās palīdzības organizēšana” 1. kursa studentei *** studiju kredīta nodrošinājumam a/s “Parex banka” par summu Ls 580,00 gadā, bet ne lielāks kā Ls 1450,00 kopsummā.
- 37) 2004.gada 9.decembrī sniegts galvojums Sociālā darba un sociālās pedagoģijas augstskolas „Attīstība” 2. līmeņa profesionālās augstākās izglītības studiju programmas „Sociālais darbs” 1. kursa studentei *** studiju kredīta nodrošinājumam a/s “Parex banka” par summu Ls 550,00 gadā, bet ne lielāks kā Ls 1375,00 kopsummā.
- 38) 2004.gada 9.decembrī sniegts galvojums Sociālā darba un sociālās pedagoģijas augstskolas „Attīstība” 2. līmeņa profesionālās augstākās izglītības studiju programmas „Sociālais darbs” 1. kursa studentei *** studiju kredīta nodrošinājumam a/s “Parex banka” par summu Ls 550,00 gadā, bet ne lielāks kā Ls 1375,00 kopsummā.

39) 2005.gada 27.jūnijā sniegts galvojums Baltijas Krievu institūta 4. kursa studentam *** studiju programmā „Uzņēmējdarbība” studiju kredīta nodrošinājumam a/s “Hansabanka” par kopējo kredīta summu Ls 360,00.

40) 2005.gada 27.jūnijā sniegts galvojums Latvijas Universitātes Medicīnas fakultātes studentei *** studiju kredīta nodrošinājumam a/s “Parex banka” par kopējo kredīta summu Ls 1740,00.

41) 2006.gada 13.decembrī sniegts galvojums SIA „Atkritumu apsaimniekošanas Dienvidlatgales starppašvaldību organizācija” par summu Ls 95739.

42) 2007.gada 14.aprīlī sniegts galvojums Sociālā darba un sociālās pedagoģijas augstskolas „Attīstība” 2. līmeņa profesionālās augstākās izglītības studiju programmas „Sociālais darbs” nepilna laika studiju Daugavpils filiāles 1. kursa studentei *** studiju kredīta nodrošinājumam SEB Latvijas Unibanka Ls 620,00 gadā, bet ne lielāks kā Ls 1488 kopsummā.

43) 2008. gada 24. aprīlī sniegts galvojums Sociālā darba un sociālās pedagoģijas augstskolas „Attīstība” 2. līmeņa profesionālās augstākās izglītības bakalaura studiju programmas „Sociālais darbs” nepilna laika studiju Rēzeknes filiāles 1. kursa studentei *** studiju kredīta nodrošinājumam A/S Hansabanka Ls 620,00 gadā, bet ne lielāks kā Ls 2790 kopsummā.

44) 2004. gada 13.decembrī sniegts galvojums studiju kredīta nodrošinājumam a/s “Parex banka” par summu Ls 1375,00.

45) 2009.gada 15.septembrī sniegts galvojums SIA „Līvānu dzīvokļu un komunālā saimniecība” par summu Ls 162921.

46) 2009.gada 16.decembrī sniegts galvojums SIA „Līvānu siltums” par summu Ls 150000.

Ilgtermiņa saistības:

47) 2006. gada 13. jūlijā noslēgt līgums ar AS Latvenergo par Līvānu pilsētas ielu apgaismojuma tīklu izpirkšanu piecu gadu laikā par kopējo summu Ls 73728.

Līvānu novada domes saistību apmēru pa gadiem, Ls skatīt 1. tabulā

1. tabula

Saistības	2009.	2010.	2011.	2012.	2013.	2014.	2015.	turpmākajos gados
Aizņēmumi								
1. Valsts kase – Ls 120 000 siltumtrašu rekonstrukcijai	20660	0	0	0	0	0	0	0
2. Valsts kase – Ls 70 000 siltumtrašu rekonstrukcijai	7956	7847	14278	0	0	0	0	0
3. Valsts kase – Ls 130 000 Sporta zāles celtniecībai	9506	13975	18056	17184	16313	15441	14570	77547
4. Valsts kase – Ls 50 000 Sporta zāles celtniecībai	2965	5344	5882	5756	5630	10304	9674	37924
5. Valsts kase – Ls 100 000 siltumtrašu rekonstrukcijai	12620	17267	11769	21225	20295	0	0	0
6. SIA Ge Money – Ls 6 040 Peugeot Partner Combi iegādei	261	0	0	0	0	0	0	0
7. Valsts kase – Ls 47 791 – ES Phare projekta līdzfinansējuma nodrošināšanai	36854	0	0	0	0	0	0	0
8. Valsts kase – Ls 47 000 projekta „City to city” īsten.	24002	0	0	0	0	0	0	0
9. SIA Unilīzings –Ls 7 971 a/m Citroen Berlingo iegādei	688	0	0	0	0	0	0	0
10. SIA Nordea –Ls 14 386 a/m Škoda Octavia iegādei	1754	0	0	0	0	0	0	0
11. Valsts kase – Ls 30 720 ES Interreg IIIA projekta īsten.	6987	0	0	0	0	0	0	0
12. SIA Ge Money – Ls 48 830 mikroautobusa iegādei	18614	0	0	0	0	0	0	0
13. Valsts kase – Ls 80 271 projekta „City to city” īsten.	30612	9775	0	0	0	0	0	0
14. Vides investīciju fonds – Ls 17798 Ūdensvada sistēmas uzlabošanai Sutru pagasta Sutru ciemā	4751	4638	4436	3208	0	0	0	0
15. Valsts kase – Ls 26000 Sutru pamatskolas ēkas renovācijai	5038	4051	3892	3722	3552	3383	3213	5008
16. Valsts kase – Ls 100 000 Ceļa rekonstrukcijai Jersikas pagastā.	9371	10150	9850	9596	9340	9087	8833	115487
17. Valsts kase – Ls 60 000 apmērā Ceļa rekonstrukcijai Jersikas pagastā.	4772	7033	9100	8665	8229	7793	7358	46608
18. Valsts kase – Ls 300 000 Internāta ēkas renovācijai	22206	31355	30475	29688	28901	28114	27326	357285
19. Valsts kase – Ls 77500 Līvānu novada kultūras centra ēkas rekonstrukcijai	23971	0	0	0	0	0	0	0
20. Valsts kase – Ls 179404 SIA „Līvānu dzīvokļu un komunālā saimniecība” pamatkapitāla palielināšanai	27344	31266	29844	28418	26995	25571	24148	54216
21. Valsts kase – Ls 141625 Līvānu 1. vidusskolas stadiona	99116	17074	16684	15656	7523	0	0	0

rekonstrukcijai.								
22. Valsts kase - Ls 256632 pirmsskolas izglītības iestādes „Rūķīši” renovācijai un labiekārtošanai	8658	14147	0	0	0	0	0	0
23. Swedbank Līzings – Ls 9810 a/m Hyundai Matrix iegādei	4834	0	0	0	0	0	0	0
24. Valsts kase – Ls 150000 Līvānu novada kultūras centra ēkas rekonstrukcijai	9235	28178	26939	25630	24319	22910	21599	57506
25. Valsts kase – Ls 400000 Līvānu novada kultūras centra ēkas rekonstrukcijai	76420	6410	6184	5945	5705	5478	0	0
26. Valsts kase – Ls 67668 Satiksmes drošības uzlabošanai pie b/d	108	11078	19119	18461	17801	8686	0	0
27. Valsts kase – Ls 183387 Līvānu pilsētas ielu un daudzdzīvokļu māju kvartālu infrastruktūras uzlabošanai	34000	7216	6831	17444	26058	25190	24321	124143
28. Valsts kase – Ls 105000 Pašvaldības ceļa Jersika-Daranka rekonstrukcijai	127	9058	9448	9224	9002	8779	8556	124417
29. Valsts kase – Ls 36129 projektam „Uz ūdens resursiem balstīta kopējā tūrisma piedāvājuma radīšana Latgalē un Utenas apgabalā”	0	9128	16666	12353	0	0	0	0
30. Valsts kase – Ls 204730 projekta „Uz ūdens resursiem balstīta kopējā tūrisma piedāvājuma radīšana Latgalē un Utenas apgabalā” priekšfinansēšanai	0	26727	96433	93556	0	0	0	0
31. Valsts kase – Ls 24995 īpašuma – ēkas iegādei Līvānu mākslas skolai	0	5978	6204	5784	5364	4944	4524	1099
32. Valsts kase – Ls 184735 Līvānu mākslas skolas ēkas remontdarbu veikšanai	0	18421	17871	17456	17040	16624	16208	253074
Galvojumi								
33. Galvojums- Ls 1 400 -studiju kredīts	200	200	200	200	200	200	150	350
34. Galvojums- Ls 2 400 -studējošā kredīts	150	150	150	140	130	130	130	260
35. Galvojums- Ls 1200 - studiju kredīts	0	170	170	160	160	150	150	390
36. Galvojums- Ls 1450 - studiju kredīts	0	220	210	200	200	200	200	620
37. Galvojums- Ls 1 375 - studiju kredīts	200	190	190	180	170	170	170	280
38. Galvojums- Ls 1 375 - studiju kredīts	200	190	190	180	170	170	170	280

Līvānu novada pašvaldības 2009. gada publiskais pārskats

39. Galvojums - Ls 360 - studiju kredīts	40	40	20	0	0	0	0	0
40. Galvojums - Ls 1 740 - studiju kredīts	130	250	250	240	230	230	230	660
41. Galvojums - SIA AADSO Ls 68 507	7653	10313	10014	9717	9419	9121	8824	77443
42. Galvojums- Ls 1488 - studiju kredīts	0	60	230	220	210	210	210	830
43. Galvojums – Ls 2790 – studiju kredīts	0	0	0	0	410	410	410	2270
44. Galvojums- Ls 1 375 - studiju kredīts	200	190	190	180	170	170	170	280
45. Galvojums - Ls 162921 SIA „Līvānu dzīvokļu un komunālā saimniecība”	4073	35592	33495	31399	29304	27208	25112	75504
46. Galvojums - Ls 150000 SIA „Līvānu siltums”	0	152339	0	0	0	0	0	0
Ilgtermiņa saistības								
47. AS Latvenergo- Līvānu pils. apgaism. tīklu izpirkšana	21800	21928	0	0	0	0	0	0
Kopsumma gadā, Ls	538076	517948	405270	391787	272840	230673	206256	1413481
Budžeta apgrūtinājums % *	7,5	7,3	5,7	5,5	3,8	3,2	2,9	

* 2009. gada Līvānu novada domes pamatbudžets Ls 7130665 (bez mērķdotācijām)

Informācija
par pašvaldības īpašuma, krājumu, līdzekļu kapitāla vērtības izmaiņām, kā
arī budžeta izpildes, saistību un garantiju apjomiem pēc bilances uz 2009.gada
31.decembri

Nr. p.k.	Rādītāji	2009.	2008.
1.	Ilgtermiņa ieguldījumi, t.sk.:	21 235 908	17 603 738
	Nemateriālie ieguldījumi	44 471	58 503
	Pamatlīdzekļi	18 857 196	16 219 981
	Ilgtermiņa finansu ieguldījumi	2 334 241	1 325 254
2.	Apgrozāmie līdzekļi, t.sk.:	1 540 610	443 742
	Krājumi	66 636	63 304
	Nākamo periodu izdevumi	13 586	15 853
	Norēķini par prasībām	142 586	75 239
	Naudas līdzekļi	1 317 802	289 346
	Bilances kopsumma	22 776 518	18 047 480
3.	Kreditori, t.sk.:	5 738 253	2 481 156
	Aizņēmumi un saistības	1 780 576	1 604 842
	Norēķini ar piegādātājiem un darbuzņēmējiem	127 550	182 575
	Īstermiņa kreditori	3 830 127	693 739
4.	Pašu kapitāls, t.sk.:	17 038 265	15 566 324
	Rezerves	663 454	663 454
	Iepriekšējā gada budžeta izpilde	14 902 870	15 243 874
	Budžeta gada izpildes rezultāts	1 471 941	-341 004
	Bilances kopsumma	22 776 518	18 047 480
5.	Ieņēmumi pēc uzkrāšanas principa	8 714 968	8 587 442
	Izdevumi pēc uzkrāšanas principa	7 243 027	8 928 446
	Darbības rezultāts	1 471 941	-341 004
6.	Naudas plūsma		
	Ieņēmumi	10 911 574	9 467 298
	Izdevumi	9 882 905	10 082 799
	Atlikuma palielinājums (+), samazinājums (-)	1 028 669	-615 501

Paskaidrojums bilancei

Nemateriālie ieguldījumi. Bilancē nemateriālajos ieguldījumos ir atspoguļotas Attīstības pasākumi un programmas, datoru programmas un licences. Nemateriālo ieguldījumu atlikumi ir inventarizēti dabā.

Pamatlīdzekļi.

Pamatlīdzekļu grupas nosaukums	Atlikusī vērtība gada sākumā	Iegāde* 2009.g. Ls	Izslēgts* 2009.g. Ls	Nolietojums Ls	Atlikusī vērtība gada beigās Ls
<i>Zemes gabali, ēkas un būves</i> <i>t. sk.</i>	<i>14 116 729</i>	<i>3 955 482</i>	<i>227 267</i>	<i>782 123</i>	<i>17 062 821</i>
- dzīvojamās ēkas	1 048 334	1 527	7 033	17 250	1 025 578
- nedzīvojamās ēkas	3 357 820	2 867 267	125	92 461	6 132 501
- transporta būves	7 344 916	960 795	0	598 082	7 707 629
- inženierbūves un pārējais nekustamais īpašums	1 207 338	25 173	211 936	74 330	946 245
- zeme	1 158 321	100 720	8 173	0	1 250 868
<i>Bioloģiskie un pazemes aktīvi</i>	<i>4 966</i>	<i>1</i>	<i>0</i>	<i>0</i>	<i>4 967</i>
<i>Tehnoloģiskās iekārtas un mašīnas</i>	<i>96 790</i>	<i>1</i>	<i>64 766</i>	<i>7 695</i>	<i>24 330</i>
<i>Pārējie pamatlīdzekļi</i>	<i>953 627</i>	<i>305 750</i>	<i>10 372</i>	<i>134 107</i>	<i>1 114 898</i>
<i>Pamatlīdzekļu izveidošana un nepabeigto celtniecības objektu izmaksas</i>	<i>877 095</i>	<i>3 194 071</i>	<i>3 558 587</i>	<i>0</i>	<i>512 579</i>

*- t.sk. pārvietošana, novērtēšana, rekonstrukcija.

Pamatlīdzekļiem nolietojums ir aprēķināts pēc pašvaldībā apstiprinātajām normām. Visi pamatlīdzekļi ir inventarizēti dabā.

Pašvaldības bilancē par 2009.gadu tiek uzrādīta gan tā zeme, kura ir reģistrēta Zemesgrāmatu nodaļā, gan tā, kura atrodas pašvaldības lietojumā. Domes īpašumā un lietojumā esošās zemes inventarizācija tika veikta 2010.gada februārī. Veicot inventarizāciju, tika konstatēts, ka Līvānu novada domes īpašumā un lietojumā ir zemes 1538,1 ha kopplatībā ar zemes bilances vērtību Ls 1 250 868.

No kopējās dzīvojamo, nedzīvojamo un citu ēku un būvju, kas jāreģistrē zemesgrāmatā, atlikušās vērtības Ls 7 468 615:

- nav īpašuma tiesību atliecinošo dokumentu Ls 0;
- nav ierakstīts zemesgrāmatā Ls 474 534 jeb 6,35 %.

Pašvaldībai piederoša un lietošanā esoša zeme, kas uzrādīta bilancē: 1538,1 ha summa Ls 1 250 868, t.sk.

- zem ēkām 141,8 ha
- zem ceļiem, ielām 309,6 ha
- meža zeme 202,0 ha
- pārējā zeme 884,7 ha

Zemesgrāmatā ierakstīta zeme ar vērtību Ls 393 896 jeb 31,49 %.

Krājumi

Krājumu inventarizācija tika veikta, pamatojoties uz domes priekšsēdētāja rīkojumu. Inventarizācijas rezultātā iztrūkumi vai pārpalikumi nav konstatēti.

Grāmatvedības principi un novērtēšanas metodes.

Grāmatvedība 2009.gadā kārtota saskaņā ar LR Ministru kabineta 2005.gada 15. novembra noteikumiem Nr. 867 "Kārtība, kādā budžeta iestādes kārto grāmatvedības uzskaiti".

Grāmatvedības sintētiskās uzskaites reģistrs ir galvenā grāmata, kurā ierakstus izdara no saimniecisko operāciju memoriāliem orderiem. Analītiskās uzskaites reģistru veidi ir grāmatas, kartiņas saraksti, memoriālie orderi.

Grāmatvedības reģistru kārtošānā izmanto datorus un grāmatvedības programmu "Horizon".

Līdzekļu atlikumi pārbaudīti inventarizācijā no 07.12.2009. - 10.02.2010., kas veikta saskaņā ar 2009.gada 7. decembra rīkojumu Nr. 3-3/100. Inventarizēti nemateriālie aktīvi, pamatlīdzekļi, ilgtermiņa ieguldījumi, krājumi, naudas līdzekļi, debitoru un kreditoru parādi. Iztrūkumi vai pārpalikumi inventarizācijā nav konstatēti.

Pamatlīdzekļu nolietojums aprēķināts pēc lineārās metodes, lietojot pašvaldībā apstiprinātās nolietojuma normas, kā arī 2005.gada 21. jūnija LR MK noteikumos Nr. 440 noteiktās normas.

Krājumu atlikumi novērtēti, lietojot iegādes cenu. Krājumu uzskaitē pašvaldībā ir kārtota pēc nepārtrauktās inventarizācijas metodes.

Apgrozāmo līdzekļu atlikumu novērtēšanas metodes maiņa, salīdzinot ar iepriekšējo pārskata gadu, nav notikusi. Naudas atlikumi ārzemju valūtā pārrēķināti latos pēc Latvijas Bankas noteiktā kursa 2009.gada 31.decembrī.

Debitoru un kreditoru parādi ir reāli.

Īstermiņa aktīvos ir uzrādītas aktīvu summas, kuras paredzēts realizēt vai patērēt pašvaldības parastā darbības cikla ietvaros. Pārējie aktīvi klasificēti kā ilgtermiņa.

Īstermiņa saistībās ir uzrādītas summas, par kurām norēķinās ne vēlāk kā divpadsmit mēnešos pēc bilances datuma.

4. PAŠVALDĪBAS KAPITĀLA VĒRTĪBA UZŅĒMUMOS.

Pašvaldības kapitāla vērtība kapitālsabiedrībās uz 31.12.2009. - Ls 2 388 465 (divi miljoni trīs simti astoņdesmit astoņi tūkstoši četri simti sešdesmit pieci lati).

Līvānu novada domes kapitāla ieguldījums kapitālsabiedrību pamatkapitālā un tā izmaiņas 2009. gadā

Kapitālsabiedrības nosaukums	Ieguldījums uz 01.01.2009.	Izmaiņas (+, -) Ls	Ieguldījums uz 31.12.2009.	% no kopapjoma
Sabiedrība ar ierobežotu atbildību "Līvānu siltums", reģ. Nr. 40003482591	661 084	+710 000	1 371 084	100,00
Līvānu novada domes pašvaldības SIA "Līvānu slimnīca", reģ. Nr. 40003231451	198 054	+6 814	204 868	100,00
Sabiedrība ar ierobežotu atbildību "Līvānu dzīvokļu un komunālā saimniecība", reģ. Nr. 40003482591	657 016	+6 852	663 868	100,00
Sabiedrība ar ierobežotu atbildību „Preiļu slimnīca”	0	+130 495	130 495	31,36
Sabiedrība ar ierobežotu atbildību „Atkritumu apsaimniekošanas Dienvidlatgales starppašvaldību organizācija”	15 125	+3 025	18 150	5,45

Pamatojoties uz Preiļu rajona padomes reorganizācijas plānu, kurš apstiprināts ar 2009.gada 25.marta Preiļu rajona padomes lēmumu „Par Preiļu rajona pašvaldības Reorganizācijas plāna precizēšanu”, Līvānu novada dome 2009.gadā pārņēmusi no Preiļu rajona pašvaldības Sabiedrības ar ierobežotu atbildību „Preiļu slimnīca”, reģ. nr. 40003244761,130495 (viens simts trīsdesmit tūkstoši četri simti deviņdesmit piecas) kapitāla daļas Ls 130495,00 vērtībā, vienas daļas nominālvērtība Ls 1,00, un Sabiedrības ar ierobežotu atbildību “Atkritumu apsaimniekošanas Dienvidlatgales starppašvaldību organizācija”, reģ. Nr. 41503029988, 5 (piecas) kapitāla daļas Ls 3025,00 (trīs tūkstoši divdesmit pieci lati) vērtībā, vienas daļas nominālvērtība Ls 605,00.

5. PAR VEIKTAJIEM UN PLĀNOTAJIEM PASĀKUMIEM TERITORIJAS ATTĪSTĪBAS PLĀNA ĪSTENOŠANĀ.

Līvānu novada domes galvenie plānošanas dokumenti, uz kuriem balstās pašvaldības attīstība, ir Līvānu novada teritorijas plānojums (t.sk. apbūves noteikumi) un Līvānu novada pašvaldības integrētās attīstības programma.

Līvānu novada teritorijas plānojums izstrādāts un apstiprināts 2006.gadā un ir spēkā līdz 2018.gadam. Līvānu novada teritorijas plānojuma grozījumus var ierosināt kārtībā, kā to paredz Līvānu novada domes nolikums, gadījumos, kad grozījumi skar ne mazāk kā 10% no Līvānu novada lauku teritorijas, vai 10% no Līvānu pilsētas teritorijas, vai ja tie nepieciešami būtisku attīstības projektu realizācijai. Teritorijas plānojuma grozījumi ir Līvānu novada teritorijas daļas plānotās (atļautās) izmantošanas un/vai izmantošanas aprobežojumu izmaiņas, un tos izstrādā normatīvajos aktos paredzētajā kārtībā.

Saskaņā ar Administratīvi teritoriālās reformas likumā noteikto 2009.gadā tika realizēta vietējo pašvaldību administratīvi teritoriālā reforma, kuras mērķis ir izveidot ekonomiski attīstīties spējīgas administratīvās teritorijas (novadus) ar vietējām pašvaldībām, kas nodrošinātu kvalitatīvu pakalpojumu sniegšanu iedzīvotājiem.

Saskaņā ar likumā noteikto novadu karti, Līvānu novadā 2009. gada jūlijā iekļāvās Rudzātu, Sutru un Jersikas pagasts.

2009.gada 24.septembrī ar domes lēmumu Nr. 13 tika pieņemti Līvānu novada domes saistošie noteikumi "**Par Līvānu novada teritorijas plānojumiem**", kas apstiprināja Līvānu novada teritoriālo vienību teritorijas plānojumus, kas sastāv no:

1. Jersikas pagasta teritorijas plānojuma, kas apstiprināts ar Jersikas pagasta padomes 2002.gada 22.augusta saistošajiem noteikumiem „Jersikas pagasta teritorijas plānojums” Jersikas pagasta padomes 2002. gada 22. augusta sēdē, protokols Nr. 8, 3§.

2. Līvānu novada teritorijas plānojuma, kas apstiprināts ar [Līvānu novada domes 2006.gada 30.marta saistošajiem noteikumiem Nr.4 „Par Līvānu novada teritorijas plānojumu \(2006-2018\)”](#).

3. Sutru pagasta teritorijas plānojuma, kas apstiprināts ar Sutru pagasta padomes 2008. gada 15. decembra saistošajiem noteikumiem Nr.11 „Par Sutru pagasta teritorijas plānojuma grafiskās daļa un teritorijas plānojuma izmantošana un apbūves noteikumi”.

4. Rudzātu pagasta teritorijas plānojuma, kas apstiprināts ar Rudzātu pagasta padomes 2009.gada 7.aprīļa saistošajiem noteikumiem Nr.2 „Rudzātu teritorijas plānojums 2008.-2020.gadam”.

Līvānu novada teritorijas plānojuma pilns teksts un kartogrāfiskais materiāls ir pieejams: http://www.livani.lv/lat/aktualitates/saistosie_noteikumi/?doc=2464

Līvānu novada dome 2009.gada jūlijā pārņēma no Jersikas pagasta padomes 2008.gadā uzsāktu Jersikas teritorijas plānojuma grozījumu izstrādi, kas turpinās 2010.gadā.

Līvānu novada pašvaldības integrētās attīstības programma 2008.-2014.gadam un Līvānu novada integrētās attīstības programmas 2008.-2014.gadam VIDES PĀRSKATS

Līvānu novada pašvaldība šobrīd ir izstrādājusi savu attīstības stratēģiju 2008.-2014. gadam, kurā ir izvērtēta Līvānu novada esošā situācija, potenciālās attīstības iespējas un izmantojamie resursi, kā arī noteikti **3 galvenie pamatvirzieni**, kuros pašvaldība plāno attīstīties turpmāko 7 gadu laikā. Tie ir:

- inovatīvās uzņēmējdarbības (t.sk. radošo industriju) attīstība
- cilvēka dzīvesvides kvalitātes paaugstināšana un vides ilgtspējīga attīstība

- tūrisma attīstība (kultūrvēstures, kultūras izziņas, aktīvais un dabas tūrisms).

Vēl liela uzmanība Līvānu novada pašvaldības integrētās attīstības programmā tiek pievērsta divām t.s. **horizontālajām prioritātēm**, kas vijas cauri jebkuram mērķis un projektam. Tās ir :

- Cilvēkresursu attīstība un izglītība
- Tehnoloģijas

Līvāniem ir izdevīgs ģeogrāfiskais novietojums – pilsēta ir ietverta t.s. Latgales ekonomiskā trijstūra telpā „Daugavpils – Rēzekne – Jēkabpils”, ir joprojām dzīvas rūpnieciskās ražošanas tradīcijas, ir uzkrāta inovatīvās uzņēmējdarbības veicināšanas pieredze, ir bagātīgs kultūrvēsturiskais mantojums un Līvānu novada tēls kļūst arvien pozitīvāks.

Pašvaldības mērķis ir kļūt par konkurētspējīgu reģionālās attīstības centru, nodrošinot labākus dzīves apstākļus ne tikai pilsētas, bet visu apkārtējo teritoriju iedzīvotājiem.

Attīstības stratēģijas izstrādes laikā ir nodefinēta **Līvānu novada attīstības vīzija**:

Līvānu novads –

tradicionālā mantojuma,
moderno tehnoloģiju,
riteņbraucēju un
zaļo ziņu novads.

Vīzijas izvērsums

Līvānu novada attīstības pamatvirzieni ir inovatīvās uzņēmējdarbības (t.sk. radošo industriju) attīstība, kultūrvēstures, kultūras izziņas, aktīvā un dabas tūrisma attīstība, kā pamatā ir vispārējās dzīvesvides kvalitātes paaugstināšana un vides ilgtspējīga attīstība. Līvāni vēlas saglabāt tradicionālo, attīstīt un izmantot moderno, bet savā attīstībā nenodarīt pāri dabai un saglabāt Līvānus pietiekoši „zaļus”. Pilsēta ir attīstības centrs, kurā koncentrējas izaugsmes resursi, sociālās un ekonomiskās aktivitātes un pakalpojumi. Novada ekonomiskās ietekmes sfēra ir ietverta Latgales ekonomiskā trijstūra telpā Daugavpils, Rēzekne un Jēkabpils, novadam iekļaujoties Latgales reģiona inženiertehnoloģiju klasterī, biznesa inkubatoru tīklā, mākslas un amatniecības sektora attīstībā, kultūrvēstures, kultūras izziņas, dabas un aktīvā tūrisma produktu klāstā. Novadā ir attīstīts kultūrvēstures un aktīvais tūrisms. Novadu raksturo tīra, dabiska vide, jo pašvaldība un iedzīvotāji pievērš pietiekošu uzmanību energoefektivitātei un videi draudzīgai rīcībai.

„Līvānu novada pašvaldības integrētās attīstības programmas 2008.-2014.gadam” pilns teksts pieejams: <http://www.livani.lv/lat/aktualitates/projekti/?doc=533>

Lai sasniegtu attīstības stratēģijā nospraustos mērķus, ir izstrādāts Investīciju plāns 7 gadiem, kas sastāv no 98 projektiem.

Investīciju plāna aktualizācija tiks veikta 2010.gadā, apkopojot jaunāko informāciju par jau realizētajiem projektiem, kā arī pārskatot plānoto projektu sarakstu atbilstoši pašvaldības budžeta finanšu iespējām un attīstības prognozēm.

Par Līvānu novada domes 2009. gada pārskatu, kurš ir apstiprināts ar 2010. gada 29. aprīļa Līvānu novada domes sēdes protokola Nr. 8 lēmumu Nr. 8 – 7 „Par Līvānu novada domes 2009. gada pārskata apstiprināšanu”, ir saņemts pozitīvs zvērinātā revidenta SIA „AKTĪVS M AUDITS” Marijas Porietes personā atzinums.

6. PAŠVALDĪBAS LĪDZDALĪBA SADARBĪBAS PROJEKTOS, IESTĀDĒS UN UZŅĒMUMOS.

Līvānu novada dome 2009.gadā ir veikusi apjomīgu investīciju piesaisti novada attīstībai, apgūstot valsts un ES struktūrfondu finansējumu dažādu projektu veidā. 2009.gadā valsts ekonomiskās situācijas pasliktināšanās dēļ, būvniecības cenas samazinājās 2-3 reizes attiecībā pret iepriekš plānoto, tādejādi Līvānu novada domei radās iespēja veikt vairāku objektu rekonstrukciju ar ievērojamu līdzekļu ietaupījumu. Ietaupītie pašvaldības un ES struktūrfondu līdzekļi pēc iespējas vairāk tiek novirzīti jaunu investīciju projektu realizēšanai atbilstoši programmu nosacījumiem.

Lai maksimāli izmantotu pieejamo ārējo finansējumu un efektīvāk izlietotu Līvānu novada domes budžeta līdzekļus, vairāku pašvaldības funkciju realizēšanai ir piesaistīti papildus līdzekļi dažādu projektu veidā (ES struktūrfondu (ERAF, ESF, KF, ELFLA), Latvijas-Lietuvas pārrobežu sadarbības programma u.c.). un tiek turpināta vairāk kā 20 Līvānu novada domes investīciju projektu realizācija.

2009.gadā pabeigtie projekti:

ES Kohēzijas fonda projekts “Ūdenssaimniecības sakārtošana Austrumlatvijas upju baseinā. Līvāni”

Projekta aktivitātes:

- 1) Jaunu notekūdeņu attīrīšanas iekārtu uzstādīšana (blakus esošajām, pēc jauno uzstādīšanas vecās daļēji tiks demontētas, tiks izvērtēts to turpmākais iespējamais pielietojums)
- 2) 3 sūkņu staciju rekonstrukcija un jauna spiedvada ierīkošana pilsētā
- 3) jaunas atdzelžošanas stacijas uzstādīšana pilsētā, esošā ūdenstorni rekonstrukcija (tas tiks saīsināts par 5 m, tiks atbilstoši nožogota teritorija), jauna rezervuāra ierīkošana, urbuma tīrīšana.

Rezultātā:

- Līvānu pilsētas iedzīvotāji saņems atbilstošu dzeramo ūdeni,
- tiks novērstas notekūdeņu sistēmas avārijas;
- tiks nodrošināta pašreizējiem un nākotnē paredzamajiem notekūdeņu apjomiem atbilstošu tehnoloģisko iekārtu izmantošana;
- tiks samazināts energo un ūdensresursu patēriņš;
- tiks samazināts pilsētā un tās tuvumā esošo ūdenstilpņu piesārņojums;
- tiks uzlabota ūdensapgādes un notekūdeņu attīrīšanas kvalitāte.

Projekta kopbudžets 4 840 000 LVL (ES Kohēzijas fonda finansējums - 66%, valsts budžeta finansējums -17%, pašvaldības līdzfinansējums - 17%).

Projekta ieviešanas laiks: 2000.gads – 2010.gads

Projekta realizētājs – LR Vides ministrija. Projekta ilgā laika perioda dēļ projekta izmaksas katru gadu palielinās.

ES ERAF projekts „Pirmsskolas izglītības iestādes „Rūķīši” renovācija un labiekārtošana”

Projekta mērķis - uzlabojot pirmsskolas izglītības iestādes (PII) „Rūķīši” infrastruktūru, veicināt vienlīdzīgas nodarbinātības iespējas, kā arī nodarbinātību un PII pakalpojumu pieejamību Līvānu novada un apkārtējo teritoriju ģimenēm ar bērniem pirmsskolas vecumā.

Projekta aktivitātes:

- PII „Rūķīši” vienkāršota renovācija,
- izveidotas 105 jaunas vietas bērniem,
- nodrošināti publicitātes pasākumi .

Projekta rezultāti:

- renovētas PII „Rūķīši” telpas 1675,2 m²;
- izveidotas 105 jaunas vietas bērniem;
- par 40,9 % samazināta rinda uz PII;
- 210 vecākiem radītas iespējas turpināt vai uzsākt darba attiecības;
- PII izveidotas 20 jaunas darba vietas.

Projekta ieviešanas laiks: 2008.gads augusts-2009.g. marts

Projekta kopējās izmaksas: 258 320,00 LVL, t.sk.

ERAF 85% - 219 572,00 LVL,

valsts budžeta dotācija 9% - 23 248,80 LVL,

Līvānu novada domes līdzfinansējums 6% – 15 499,20 LVL.

ES ERAF projekts „Līvānu novada kultūras centra ēkas rekonstrukcija un aprīkojuma iegāde”

Projekta mērķis ir veicināt Līvānu kā nozīmīga reģionālā kultūras centra izaugsmi, nodrošinot Līvānu novada un apkārtējo teritoriju iedzīvotājiem iespēju atbilstoši savām spējām un vēlmēm piedalīties kultūras vērtību apgūvē un radīšanā, kā arī saglabāt Latgales kultūras mantojuma tradīcijas.

Projekta aktivitātes:

Projektā veikta kultūras centra (KC) ēkas rekonstrukcija, iegādāts aprīkojums un nodrošināta pieejamība cilvēkiem ar īpašām vajadzībām.

Projekta rezultāts – tiks pabeigta KC rekonstrukcija, iegādāts darbībai nepieciešamais stacionārais aprīkojums un mēbeles. KC ēka tiks izmantota kultūras vajadzībām Līvānu novadā.

Projekta realizācijas laiks 2009. g. marts - augusts

Projekta kopējās izmaksas 2 178 768 LVL (ERAF – 85%, valsts budžeta dotācija – 9%, Līvānu novada domes līdzfinansējums – 6%) 2 295 815,53 LVL, kopējās attiecināmās izmaksas 2 253 572,53 LVL.

ES ERAF projekts „Līvānu pilsētas ielu un daudzdzīvokļu māju kvartālu infrastruktūras uzlabošana”

Projekta mērķis ir paaugstināt cilvēka dzīvesvides kvalitāti Līvānu pilsētā, uzlabojot infrastruktūru daudzdzīvokļu māju kvartālos un ielās, palielinot pilsētas pievilcību un tās kā reģionālā attīstības centra potenciālu sociālo un ekonomisko aktivitāšu un pakalpojumu nodrošināšanai pilsētas un apkārtējo teritoriju iedzīvotājiem.

Projekta aktivitātes:

Projektā tika rekonstruēti infrastruktūras objekti:

- Zaļā iela posmā no Domes ielas līdz Raiņa ielai;
- Biedrības un Raiņa ielas;
- 3 daudzdzīvokļu māju kvartāli.

Projekta rezultāts – rekonstruētas 3 ielas un rekonstruēti 3 daudzdzīvokļu māju kvartāli Līvānos, uzlabota dzīves un sociāli-ekonomiskā vide Līvānu pilsētas iedzīvotājiem un uzņēmējiem.

Projekta realizācijas laiks: 2009.gads marts-decembris

Projekta kopējās izmaksas 826 942 LVL (ERAF – 85%, valsts budžeta dotācija – 9%, Līvānu novada domes līdzfinansējums – 6%)

ES ELFLA projekts „Jersikas pagasta ceļa Jersika – Darankas rekonstrukcija”

Projekta mērķis: Uzlabot Jersikas pagasta pašvaldības ceļu infrastruktūru, realizējot ceļu Jersika- Darankas rekonstrukciju.

Projekta realizācijas laiks: 2009. gads

Projekta kopējās izmaksas 129 671,87 LVL (t.sk.105 650,34 LVL attiecināmās izmaksas, no kurām 75% jeb 79 237,75 LVL finansē ELFLA un valsts budžets, 25% jeb 26 412,59 LVL no attiecināmajām un neattiecināmas izmaksas finansē pašvaldība, kopā pašvaldības finansējums sastāda 50 434,12 LVL.)

2009.gadā un 2010.gadā realizācijā esošie projekti:

- „Latvijas – Lietuvas pārrobežu programmas projekts „LATLIT TRAFFIC” satiksmes drošības uzlabošana” – 85 008 LVL (ERAF – 85%, valsts budžeta dotācija – 5%, Līvānu novada domes līdzfinansējums – 10%)
- „Latvijas – Lietuvas pārrobežu sadarbības programmas projekts „Water Joy ” – 240 859 LVL (85% jeb 204 730 LVL ERAF, pašvaldība 15% jeb 36 129 LVL)
- „Līvānu pilsētas ielu un daudzdzīvokļu māju kvartālu infrastruktūras uzlabošana 2. kārtā” - 2 073 420 LVL (ERAF – 85%, valsts budžeta dotācija 9%, Līvānu novada domes līdzfinansējums - 6%).
- „Līvānu novada pašvaldības ēku energoefektivitātes paaugstināšana” - 1 732 700 LVL (ERAF 85%, valsts budžeta dotācija 9%, Līvānu novada domes līdzfinansējums 6%).
- „Izglītības iestāžu informatizācija” - 35 358,27 LVL (ERAF - 85%, valsts budžeta finansējums - 15%).
- „Rīgas ielas gājēju ietvju un brauktuviņu nomaļu rekonstrukcija posmā no Rūpniecības ielas līdz Zemgales ielai” – 164 019 LVL (ERAF - 84 valsts budžeta dotācija – 9%, Līvānu novada domes līdzfinansējums – 7%)
- „Līvānu 1. vidusskolas Laimiņas sākumskolas piemērošana personām ar funkcionāliem traucējumiem” - 98 392 LVL (ERAF - 85%, valsts budžeta dotācija – 9%, Līvānu novada domes līdzfinansējums – 6%).
- „Kvalitatīvai dabaszinātņu apguvei atbilstošas materiālās bāzes nodrošināšana Līvānu 2. vidusskolā” - 98 392 LVL (ERAF - 85%, valsts budžeta dotācija – 9%, Līvānu novada domes finansējums - 6%).
- „Alternatīvās aprūpes pakalpojumu centra izveide Līvānu novada Rožupes pagastā” – 394 510 LVL (t.sk. Ls 235 439 attiecināmās izmaksas, no kurām 85% jeb 200 123 LVL ir ERAF līdzfinansējums, 9% jeb 21 190 LVL ir valsts budžeta dotācija pašvaldībai un 6% jeb 14 126 LVL pašvaldības līdzfinansējums no attiecināmajām, kopā ar neattiecināmajām izmaksām pašvaldības finansējums sastāda 173 197 LVL.
- „Ūdenssaimniecības attīstība Līvānu novada Rožupes ciemā” - 416 904,29 LVL (t.sk. attiecināmās 344 549 LVL, no kurām 85% jeb 292 866,65 LVL finansē ERAF, valsts budžeta finansējums 10% jeb 34 454,90 LVL un pašvaldības līdzfinansējums 5% jeb 17 227,45 LVL), kopā ar neattiecināmajām izmaksām pašvaldības finansējums sastāda 89 582,45 LVL.
- Turku saietā nama būvniecība Līvānu novada Turku pagastā - kopējās izmaksas 384 101 LVL (t.sk.140 000 LVL attiecināmās izmaksas, no kurām 75% jeb 105 000,00 LVL finansē ELFLA un valsts budžets, 25% no attiecināmajām un neattiecināmas izmaksas finansē pašvaldība, kopā pašvaldības finansējums sastāda 279 101 LVL.)
- „Sutru pagasta ceļu rekonstrukcija” – 179 906,46 LVL (t.sk.135 949,57 LVL attiecināmās izmaksas, no kurām 75% jeb 101 962,18 LVL finansē ELFLA un valsts budžets, 25% jeb 33 987,39 LVL no attiecināmajām un neattiecināmas

izmaksas finansē pašvaldība, kopā pašvaldības finansējums sastāda 77 944,28 LVL.)

- „Rudzātu vidusskolas aktu zāles rekonstrukcija (pārbūve un paplašināšana) par vietējo saieta namu” – 140 874,19 LVL t.sk.116 424,95 LVL attiecināmās izmaksas, no kurām 75% jeb 87 318,71 LVL finansē ELFLA un valsts budžets, 25% jeb 29 106,24 LVL no attiecināmajām un neattiecināmas izmaksas finansē pašvaldība, kopā pašvaldības finansējums sastāda 53 555,48 LVL.)
- „Rudzātu speciālās internātpamatskolas infrastruktūras un aprīkojuma uzlabošana” - 98 262 LVL (ERAF - 85%, Līvānu novada domes līdzfinansējums - 15%).
- „Kvalitatīvai dabaszinātņu apguvei atbilstošas materiālās bāzes nodrošināšana Rudzātu vidusskolā” - 98 392 LVL (ERAF - 85%, valsts budžeta dotācija – 7,5%, Līvānu novada domes līdzfinansējums - 7,5%).

Pašvaldība ir dalībnieks (biedrs) sekojošās biedrībās:

1. Biedrība „Latgales reģiona attīstības aģentūra”, reģ. Nr. 41503023129;
2. Biedrība „Latvijas pilsētu savienība”, reģ. Nr. 40008012968;
3. Biedrība „Basketbola klubs „RNS-D/Līvāni””, reģ. Nr. 40008117114;
4. Biedrība „Latvijas Pašvaldību savienība”, reģ. Nr. 40008020804;
5. Biedrība „Preiļu rajona partnerība”, reģ. Nr. 40008104529.

7. VEIKTIE PASĀKUMI PAŠVALDĪBAS IESTĀŽU VADĪBAS PILNVEIDOŠANAI.

Pārskata gadā Latvijā, t.sk., Līvānu novadā tika realizēta Administratīvi teritoriālā reforma, kuras rezultātā Līvānu novads paplašinājās. Līvānu pilsētai, Turku un Rožupes pagastam 2009. gada 1. jūlijā pievienojās Sutru, Rudzātu un Jersikas pagastu pašvaldības. Reformas rezultātā objektīvu iemeslu dēļ palielinājās ne tikai novada administratīvā teritorija, bet arī darba apjoms un darbinieku skaits, kas nodrošina pašvaldības funkciju izpildi visa novada teritorijā. Palielinājās arī pašvaldības iestāžu un struktūrvienību skaits.

Esošajā situācijā bija nepieciešama visu pašvaldības darbinieku saliedēšana un motivēšana darbam jaunos apstākļos. Lai to paveiktu, ar darbiniekiem tika veiktas kolektīvas, kā arī individuālas pārrunas, stiprināta vidēja līmeņa vadītāju loma cilvēkresursu pilnveidošanā.

Lai panāktu maksimāli augstus darba rezultātus, ikvienam vadītājam jāspēj motivēt darbam savus padotos. Pagasta pārvalžu vadītāji katru pirmdienu tiekas vadības sanāksmēs pie domes priekšsēdētāja. Tādējādi iespējams efektīvi un ātri risināt problēmas un sekmīgi novadīt informāciju līdz darbiniekiem pagastos.

Reizi divās nedēļās vadības sanāksmes ir visu nodaļu vadītājiem, kas tālāk nodrošina informācijas apriti starp saviem padotajiem. Visi administrācijas darbinieki tiekas ar domes vadību vienu reizi divās nedēļās, savukārt iestāžu vadītāji ar pašvaldības vadību tiekas vienu reizi mēnesī informatīvajā sanāksmēs. Visiem administratīvā aparāta darbiniekiem ir pieejams dators un elektroniskais pasts, kas ir ātrs, lēts un ērts saziņas līdzeklis, kas tiek aktīvi izmantots saziņā.

Lai darba jautājumus risinātu operatīvi un efektīvi, ikviens padotais jebkurā laikā personīgi var griezties pie sava tiešā vadītāja, kā arī augstākās vadības – domes priekšsēdētāja, vietnieka, izpilddirektora.

Lai celtu profesionālo kvalifikāciju, darbiniekiem pārskata gada laikā bija iespēja apmeklēt kursus un apmācības, kā arī gūt jaunu pieredzi, apmeklējot sadraudzības pašvaldības Ukmergē (Lietuva), Tarnowo Podgorne (Polija), Hābersti Sociālo centru Tallinā (Igaunija). Tajā pašā laikā jāatzīmē, ka pārskata periodā Līvānu novada pašvaldība, ņemot vērā stingro līdzekļu ekonomiju un ekonomisko krīzi valstī, centās maksimāli samazināt visus izdevumus.

8. PAŠVALDĪBAS UN SABIEDRĪBAS SADARBĪBA

Viens no pašvaldības pamatuzdevumiem ir nodrošināt iedzīvotājiem savlaicīgu un patiesu informāciju par pašvaldībā notiekošajiem procesiem, attīstības virzieniem un pašvaldības sniegtajiem pakalpojumiem. Veiksmīga komunikācija ar iedzīvotājiem nodrošina, ka pašvaldības pieņemtie lēmumi nav pretrunā ar sabiedrības interesēm un vajadzībām, iedzīvotāji izprot un atbalsta pašvaldības darbību kopīgu mērķu sasniegšanai.

Lai nodrošinātu minēto mērķu sasniegšanu, Līvānu novada dome 2009. gadā veikusi sekojošus pasākumus sabiedrības informēšanā un sabiedrisko attiecību jomā.

Sadarbība ar plašsaziņas līdzekļiem

Līvānu novada dome, izmantojot dažādus komunikatīvos kanālus, regulāri informēja iedzīvotājus par aktuālāko pašvaldībā. Sabiedrisko attiecību speciāliste pārskata gadā sagatavoja 116 informatīvus ziņojumus pārraidīšanai Vidusdaugavas TV par pasākumiem un norisēm Līvānu novadā, kā arī izsūtījusi medijiem 93 preses relīzes.

Līvānu novada domes informācija iedzīvotāji bija pieejama nacionālajos laikrakstos: Diena, Neatkarīgā Rīta Avīze, Latvijas avīze, Dienas Bizness u.c., kā arī reģionālajos laikrakstos: Novadnieks, Latgales Laiks, Brīvā Daugava, Vietējā Latgales avīze, Jaunais Vēstnesis, Ceturtdiena, Latvijas Pašvaldību savienības izdevumā Logs u.c.

Sabiedrības informēšanā informāciju par Līvānu novadu regulāri izmantoja nacionālās ziņu aģentūras LETA un BNS.

Interneta lietotāji pašvaldības informāciju varēja izlasīt Līvānu novada domes oficiālajā interneta mājaslapā www.livani.lv, kā arī citās interneta vietnēs: www.livani.info.lv; www.latgale.lv un citur.

Radio informāciju par pašvaldībā notiekošo pārraidīja Radio 1 (Jēkabpilī), Latgales Radio, kā arī Latvijas radio 1 un Latvijas radio 2. Savukārt televīzijā informāciju par Līvānu novada aktualitātēm varēja gūt Latvijas TV Novadu ziņās, Līvānu TV, Vidusdaugavas TV, Latgales Reģionālā TV. Lai veidotu atgriezenisko saiti ar iedzīvotājiem, Vidusdaugavas TV tika translētas pārraides „Pašvaldību aktualitātes”, kur iedzīvotājiem bija iespēja tiešraidē uzdot sev interesējošus jautājumus un saņemt atbildes no pašvaldības pārstāvjiem.

Laikraksts „Līvānu novada vēstis”

Lai nodrošinātu maksimālu informācijas pieejamību iedzīvotājiem, neatkarīgi no viņu finansiālajām iespējām (ne visiem ir iespēja abonēt drukātos laikrakstus), kopš 2003. gada decembra Līvānu novada pašvaldība izdod bezmaksas informatīvo izdevumu „Līvānu novada vēstis”. 2009. gadā sakarā ar samazinātajiem finanšu resursiem un ekonomisko krīzi, tika samazināts arī finansējums laikraksta izdošanai, taču 2009. gada nogalē laikraksta izdošana tika atsākta plānotajā apjomā.

Nemot vērā, ka Līvānu novadā aptuveni 40% iedzīvotāju ir cittautieši, laikraksts tika izdots divās valodās. 4000 eksemplāros latviešu valodā un 1000 eksemplāros krievu valodā. Tādējādi bija iespējams nodrošināt informācijas pieejamību iedzīvotājiem uztveramā veidā gandrīz katrā novada mājstāvētnībā.

Ar laikraksta starpniecību iedzīvotāji saņēma izsmeļošu informāciju par budžeta izlietojumu, skolu sagatavošanu mācību gadam, kultūras un sporta pasākumiem, iespējām saņemt sociālo palīdzību, kā arī tika iesaistīti lēmumu pieņemšanā, piemēram, tika izziņāts iedzīvotāju viedoklis par to, kuram būtu piešķirams Līvānu novada domes augstākais atbalvojums – Līvānu Goda pilsoņa nosaukums.

Lai informācija būtu vispusīgāka, laikraksta satura veidošanā tika iesaistītas arī pašvaldības iestādes un struktūrvienības, kā arī iedzīvotāji.

Līvānu novada domes mājaslapa internetā

Līvānu novada pašvaldības oficiālā interneta vietne ir www.livani.lv, kur vienkopus iespējams atrast visdažādāko informāciju: domes sēžu protokolus, publiskos gada pārskatus, plānošanas dokumentus (attīstības programmu un teritoriālplānojumu), informāciju par izsniegtajām būvatļaujām, pašvaldības darbinieku kontaktinformāciju, iestāžu un struktūrvienību darba laikus, kā arī kultūras un sporta pasākumu norišu plānus.

Lai nodrošinātu pašvaldības līdzekļu izlietojuma caurspīdīgumu, mājaslapā tiek publicēta informācija par pašvaldības rīkotajiem iepirkumiem un izsolēm. Sadaļā „Diskusijas” ir iespējas paust personīgo viedokli. Amatpersonu kontaktinformācija iedzīvotājiem dod iespēju personīgi sazināties (telefoniski vai ar e-pasta palīdzību) ar ikvienu pašvaldības darbinieku. Iedzīvotāji šo iespēju aktīvi izmanto, piemēram, uzdodot jautājumus domes priekšsēdētājam un saņemot atbildes pa e-pastu. Tā ir nepastarpināta komunikācijas iespēja, kas nodrošina atgriezenisko saiti starp pašvaldību un iedzīvotājiem.

Līvānu novada tēla veidošana

Viens no sabiedrisko attiecību uzdevumiem ir pašvaldības tēla veidošana, kas ir ilgtermiņa process. 2009. gadā publicitātes jomā veiktas sekojošas aktivitātes:

- Organizēta Vislatvijas Lielā Talka, apvienojot kopīgam darbam sava novada sakopšanā Līvānu novada iedzīvotājus, organizācijas un struktūrvienības
- Rīkoti ikgadējie pilsētas svētki, kuru laikā tika atklāts atjaunotais Līvānu novada kultūras centrs. Pilsētas svētku tradīcija ir guvusi lielu iedzīvotāju atsaucību.
- Norisinājās ikgadējais sakoptības konkurss „Topi skaistāks, mans novads!”. Tā dalībnieki piedalījās Latvijas Puķu draugu saietā Apē. Pirms Ziemassvētkiem notika konkurss „Novads Ziemassvētku rotā”, kurā tika vērtēta ēku noformēšana svētkiem.
- Tika nodrošināta pilsētas mākslinieciskā noformēšana galvenajos gadskārtu un valsts svētkos – Lieldienās, Jāņos, LR Proklamēšana gadadienā, Ziemassvētkos.
- Tika organizēti Latvijas Republikas 90. gadu jubilejas pasākumi Līvānu novadā.
- 2009. gadā tika organizēta Latvijas Valsts prezidenta Valda Zatlera vizīte Līvānos.
- Otro gadu, balstoties uz iedzīvotāju ierosinājumiem, tika pasniegts augstākais pašvaldības apbalvojums – Līvānu Goda pilsoņa nosaukums. 2009. gadā to saņēma Gaida Venta.
- Tika rīkoti tradicionālie Bēbīšu svētki, kuru laikā tika sveikti paši jaunākie Līvānu novada iedzīvotāji un viņu vecāki, kā arī sumināti Zelta kāzu pāri.
- Ziemassvētkos notika gadskārtējā labdarības akcija, kuras laikā Līvānu novada domes deputāti pasniedza dāvanas Līvānu novada daudz bērnu ģimenēm.
- Lai veicinātu novada atpazīstamību un pieredzes apmaiņu, 2009. gadā notika sadarbība un apmaiņas vizītes ar novada sadraudzības pilsētām: Ukmerģi Lietuvā, Tarnowo Podgorne Polijā un Tallinas Hāberstī sociālo centru Igaunijā.
- Sadarbojoties Līvānu novada domei un novada uzņēmējiem jau vairākus gadus tiek pasniegtas mācību stipendijas talantīgiem Līvānu novada jauniešiem. 2009. gadā uzņēmēju stipendijas saņēma 15 jaunieši.
- Veiksmīga sadarbība izveidojusies ar sabiedriskajām organizācijām novadā. 2009. gadā Līvānu novada dome atbalstījusi biedrību „Baltā māja”, biedrību „Līvānu novada pensionāri”, basketbola klubu „RNS-D/Līvāni”, slāvu biedrību „Uzori”, biedrību „Veloklubs Līvāni”, biedrību „Žēlsirdības centrs”, novada

religiskās konfesijas. Sniegts atbalsts jaunatnes iniciatīvām - Jaunsargu un mazpulku kustībai, jaunatnes iniciatīvu grupām, u.c. Sadarbībā ar nevalstiskajām organizācijām organizēts mazo grantu programmas projektu konkurss „Līvānu novada iedzīvotāji veido savu vidi”, sadarbībā ar biedrību „Līvānu novada pensionāri” rīkota tikšanās ar senioriem.

Iekšējā komunikācija

Lai veicinātu darbinieku saliedētību un lojalitāti, ik gadus tiek atzīmēta Līvānu novada izveides gadadiena un piešķirti apbalvojumi „Gada darbinieks” pašvaldībā, tās iestādēs un kapitālsabiedrībās strādājošajiem. Domes darbinieki 2009. gadā aktīvi piedalījās novada sporta svētkos, Lielās Talkas aktivitātēs un citos pasākumos.

Lai uzturētu sakni un informācijas apmaiņu ar darbiniekiem, kā arī operatīvi plānotu darbu pašvaldības nodaļās un struktūrvienībās, ik nedēļu notiek vadības sanāksmes, kuru laikā tiek pārrunāti aktuālākie darba jautājumi.

Veiksmīgas iekšējās komunikācijas veidošanā liela loma ir vispārējam pašvaldības vadības stilam, kas Līvānu novada pašvaldībā raksturojams kā demokrātisks. Domes vadības stils un iekšējā komunikācija vērsta uz labvēlīga mikroklimata radīšanu darbavietā, motivējot padotos pašiniciatīvai un radot labvēlīgus apstākļus darbam. Tas pozitīvi iespaido darbiniekus un ļauj sasniegt augstākus darba rezultātus. 2009. gadā Līvānu novada pašvaldība saņēmusi „Efektīvas pārvaldības gada balvu”.

8. LĪVĀNU NOVADS SKAITĻOS

Līvānu novada teritorijas kopplatība - 62 180 ha

Līvānu pilsēta – 497 ha
Rožupes pagasts – 18 163 ha
Rudzātu pagasts – 12 467
Turku pagasts – 11 900 ha
Jersikas pagasts – 11 360 ha
Sutru pagasts – 7 793 ha

Iedzīvotāju skaits Līvānu novadā ir 14 134 (PMLP dati uz 01.01.2010.).

Bezdarba līmenis Līvānu novadā pēdējā gada laikā ir būtiski palielinājies:

uz 2005. gada beigām	15,03 %
uz 2006. gada beigām	12,37 %
uz 2007. gada beigām	10,2 %
uz 2008. gada beigām	14,5 %
uz 2009. gada beigām	19,9 %

Augsts bezdarba līmenis ir viena no galvenajām novada ekonomiskās attīstības problēmām.

Līvānu novada domes priekšsēdētājs

A. Vaivods