



NĪCAS NOVADA PAŠVALDĪBAS 2011.gada PUBLISKAIS PĀRSKATS

Saturs

1.	Domes priekšsēdētāja ievads	2
2.	Nīcas novada fiziski ģeogrāfiskais raksturojums	3
3.	Iedzīvotāju skaits	6
4.	Domes struktūra	7
5.	Domes komitejas, komisijas, iestādes un struktūrvienības	8
6.	Uzņēmējdarbība	9
7.	Nekustamie īpašumi	11
8.	Pašvaldības projekti	16
9.	Pašvaldības budžets	20
10.	Nemateriālo ieguldījumu un pamatlīdzekļu izmaiņu pārskats	26
11.	2011.gada finanšu pārskati	31
	Par debitoriem (prasībām)	
	Par kreditoriem (saistībām)	
	Par aizņēmumiem	
12.	Neatkarīgu revidentu ziņojumi	50
13.	Pasākumi pašvaldības vadības pilnveidošanai	53
14.	Pasākumi iedzīvotāju informēšanai	54

Nīcas novada fiziski ģeogrāfiskais raksturojums

Nīcas novads atrodas Latvijas dienvidrietumos. Tā kopējā teritorija ir 35079 ha.



Nīcas novads izveidots 2009.gadā administratīvi teritoriālās reformas ietvaros, apvienojot Nīcas un Otaņķu pagastus.

Novada administratīvais centrs Nīca atrodas 22 km no Liepājas, pie autoceļa Liepāja - Klaipēda, 5 km no Baltijas jūras. Nīcas novadā ir 8 ciemi - Nīca, Grīnvalti, Pērkone, Bernāti, Jūrmalciems, Kalnišķi, Rude un Otaņķi.

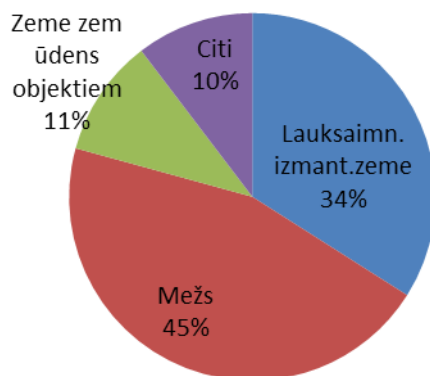
Nīcas novads ir bagāts ar ūdeņiem. Novadam ir 24 km gara jūras krasta robeža. Lielākās ūdenskrātuves:

1. Liepājas ezers
2. Papes ezers
3. Bārtas upe
4. Toseles upe
5. Ječupe
6. Otaņķes upe

Lielāko daļu novada teritorijas aizņem meži - 45% no kopējās teritorijas - un lauksaimniecībā izmantojamā zeme - 34%.

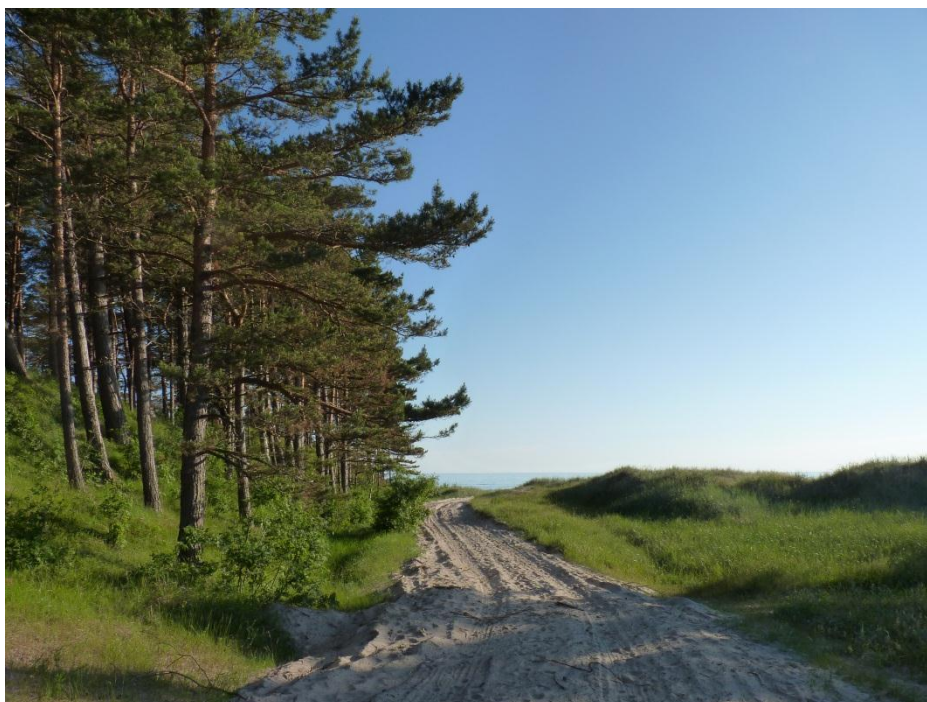
Zemes lietošanas veidi (ha) Nīcas novadā

Lauksaimniecībā izmantojamā zeme	Mežs	Zeme zem ūdens objektiem	Citi
11924,6	15879	3638,6	3636,8
34%	45%	10%	10%



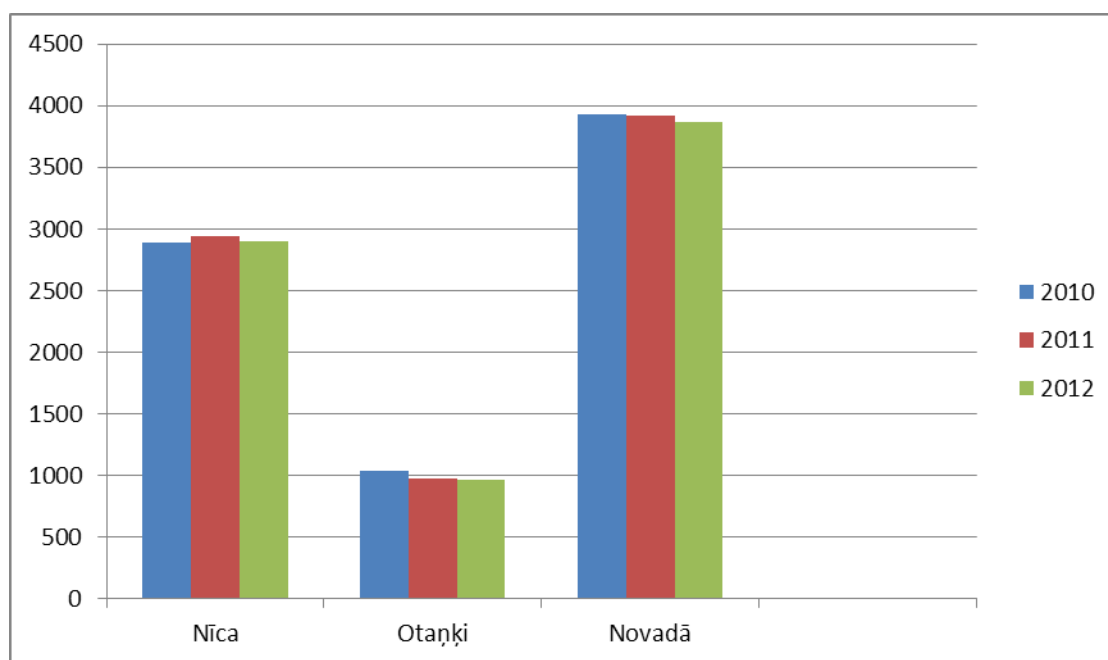
Nīcas novada teritorijā ir piecas Eiropas nozīmes īpaši aizsargājamās dabas teritorijas Natura 2000:

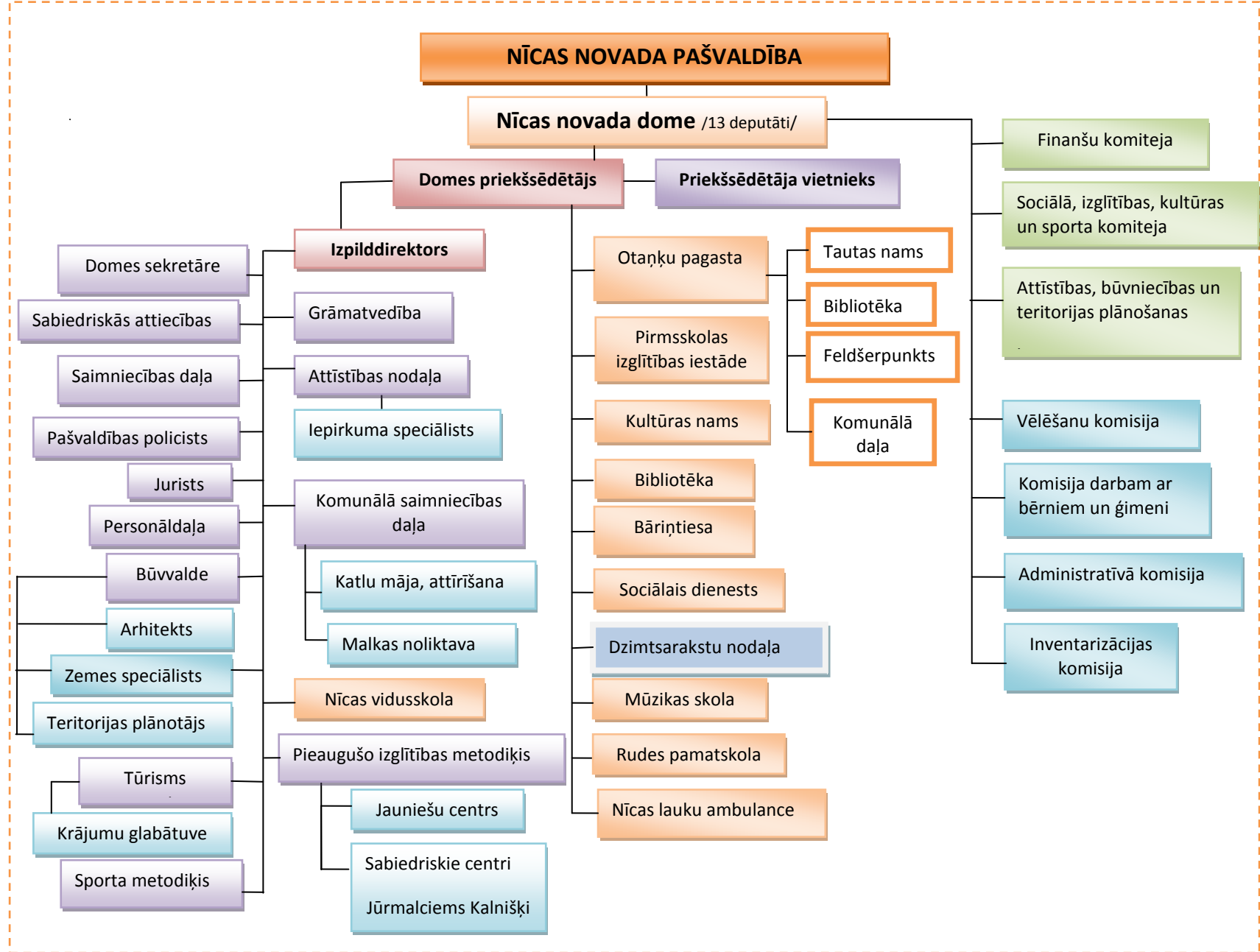
1. Dabas liegums „Rucavas īvju audze” ir izstrādāts un apstiprināts dabas aizsardzības plāns (VARAM 16.01.2006. rīkojums Nr. 16).
2. Dabas liegums „Ječu purvs” Latvijas dabas fonds izstrādājis aizsardzības plānu (apstiprināts 16.01.2006.).
3. Dabas liegums „Liepājas ezers” individuālie aizsardzības un izmantošanas noteikumi (MK noteikumi Nr. 114.; 28.03.2000.)
Dabas aizsardzības plāns dabas liegumam „Liepājas ezers” no 2008.-2023.gadam VARAM rīkojums Nr.407 (03.12.2008.)
4. Dabas parka „Pape” individuālie aizsardzības un izmantošanas noteikumi (MK noteikumi Nr. 706; 20.09.2011.)
Dabas parkam „Pape” ir izstrādāts dabas aizsardzības plāns (VIDM rīkojums Nr. 475; 23.07.2007).
5. Dabas parka „Bernāti” individuālie aizsardzības un izmantošanas noteikumi (MK noteikumi Nr. 263; 08.04.2004.)



Iedzīvotāju skaits

Kopējais iedzīvotāju skaits novadā ir ar tendenci samazināties. 2010.gadā novadā bija 3926 iedzīvotāji. Pēc iedzīvotāju reģistra datiem uz 01.01.2011. iedzīvotāju skaits bija 3918, uz 2012.gada 1.janvāri – 3865. Salīdzinot ar 2010.gadu, skaits samazinājies par 2%.





Domes komitejas, komisijas un struktūrvienības

2011. gadā notikušas 16 novada domes sēdes. Tajās apstiprināti 177 administratīvie akti un pieņemti 213 dažādi lēmumi.

Ir izveidotas 3 komitejas:

- Sociālā, izglītības, kultūras un sporta komiteja,
- Attīstības, būvniecības un teritorijas plānošanas komiteja,
- Finanšu komiteja.

Komiteju sēdes notikušas reizi mēnesī. Sēdēs izskatīti novada attīstībai nozīmīgi jautājumi un doti atzinumi lēmumu pieņemšanai domē.

Domes kompetencē esošo funkciju izpildes nodrošināšanai izveidota 15 dažādas komisijas (administratīvo aktu strīdus komisija, vēlēšanu komisija, ārkārtas situāciju komisija, administratīvā komisija, iepirkuma komisija, inventarizācijas komisija, divas bērnu un ģimenes lietu komisijas, tūrisma komisija, jaunatnes lietu komisija, trīs ekspertu komisijas, komisija nekustamo īpašumu pirkuma tiesību izvērtēšanai, pedagoģiski medicīniskā komisija).

Konkrētu uzdevumu veikšanai tiek izveidotas īslaicīgi darbojošās komisijas (piemēram būvdarbu pieņemšanai ekspluatācijā, konkursu organizēšanai u.c.).

Nīcas novada domes struktūrvienību statuss, pamatojoties uz attiecīgiem likumdošanas aktiem, ir Nīcas novada Dzimisarakstu nodaļai un Nīcas novada būvvaldei. Abas struktūrvienības darbojas saskaņā ar konkrētu likumu normām, kā arī tām ir aktualizēti nolikumi un lietu nomenklatūras.



Uzņēmējdarbība

Nīcas novads nav iedomjams bez uzņēmējdarbības - veiksmīga uzņēmējdarbība un konkurētspējīgu uzņēmumu attīstība ir novada izaugsmes pamats.

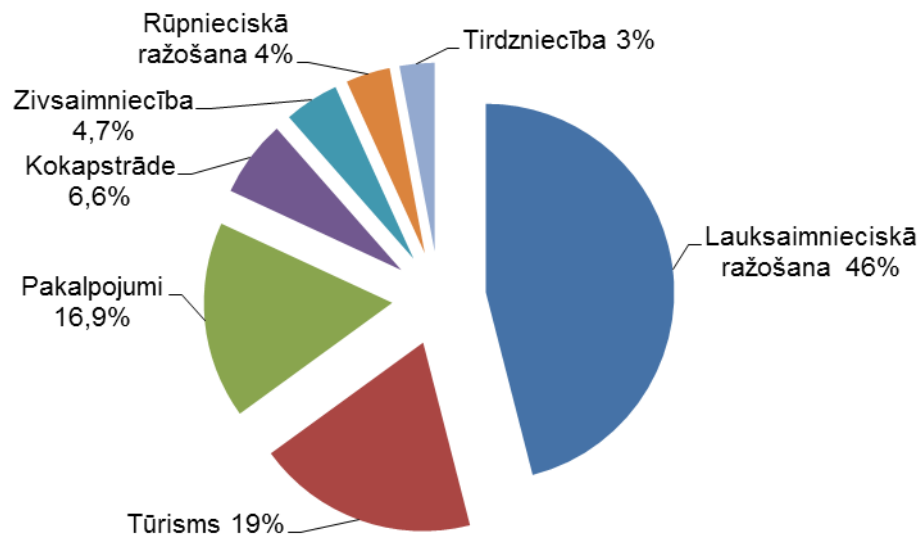
Novadā 2011.gadā lielāko apgrozījumu ir nodrošinājuši:

lielākie uzņēmumi: SIA „Tonus Elast”, SIA „Piejūra”, SIA „O Rika”, SIA „Otaņķu Dzirnavnīeks”, LPKS „Laura”, SIA „Nīcas Rukši”, SIA „Nīckrasti”,

kokapstrādes uzņēmumi: SIA „Ciprese”, SIA „Arsa 1”, SIA „Lataks”, SIA „Norinda”,

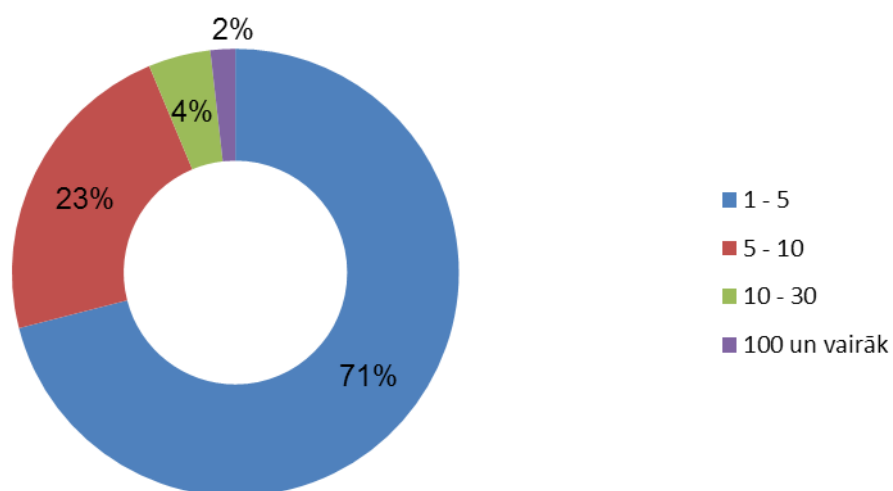
lielākās zemnieku saimniecības: z/s „Birzmaļi”, z/s „Sיעיני”, z/s „Līvmaļi”, z/s „Gudriķi”, z/s „Brūni-2”, z/s „Dižkuņķi”, I/K Druvietis”.

Uzņēmējdarbības attīstības virzieni novadā



Lauksaimnieciskā ražošana	46%
Tūrisms	19%
Pakalpojumi	16,9%
Kokapstrāde	6,6%
Zivsaimniecība	4,7%
Rūpnieciskā ražošana	4%
Tirdzniecība	3%

Nodarbināto cilvēku skaits novada uzņēmumos



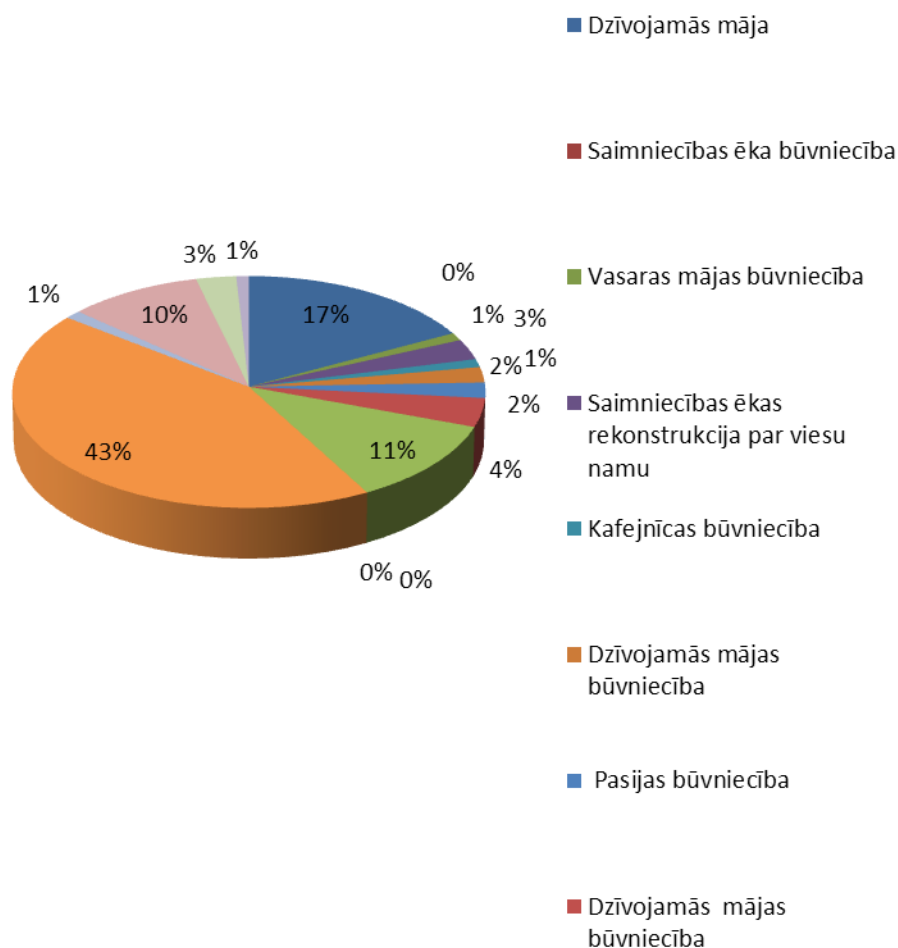
1 - 5	71%
5 - 10	22,7%
10 - 30	4,5%
100 un vairāk	1,8%



Nīcas novadā 2011.gadā ekspluatācijā nodotās privātās būves

Nīcas novada domes būvvalde 2011.gadā ir pieņēmusi ekspluatācijā 14 privātās būves, kuru būvniecības kopējās izmaksas- 706 328.27 Ls.

Informācija par ekspluatācijā pieņemtajām būvēm Būvniecības kopējās izmaksas



2	Nīcas novads	11000020647978	11000020647978	11.03.2011.	09//09	07.10.2009.	Vasaras mājas būvniecība	Reiņu iela 25, Nīcas pagasts, Nīcas novads	64780060060	Helga Drulle	45,7	186	Ls	7 500,00
3	Nīcas novads	11000030647978	11000030647978	30.03.2011.	25//10	17.12.2010.	Saimniecības ēkas (007) rekonstrukcija par viesu namu	"Šķīlas", Nīcas pagasts, Nīcas novads	64780050047	Normunds Tints	368,1	1205	Ls	20 000,00
4	Nīcas novads	11000050647978	11000040647978	26.04.2011.	01//11	17.01.2011.	Kafejnīcas būvniecība	"Vērbeļnieki" Nīcas pagasts, Nīcas novads	64780060090	Klāvs Vikmanis	496	187,6	Ls	7 990,00
5	Nīcas novads	11000050647978	11000050647978	19.05.2011.	12//09	25.11.2009.	Dzīvojamās mājas būvniecība	"Namejs", Grīnvalti, Nīcas pagasts, Nīcas novads	64780040066	Jānis Paškovskis	242,9	931	Ls	15 000,00
6	Nīcas novads	11000070647978	11000070647978	22.06.2011.	04//10	14.02.2010.	Pasijas būvniecība	"Jaunveiti", Bernāti, Nīcas pagasts, Nīcas novads	64780080067	Andris Jākobsons	110,2	345	Ls	15 000,00
7	Nīcas novads	11000090647978	11000090647978	06.10.2011.	02//11	24.01.2011.	Dzīvojamās mājas būvniecība	"Lijas", Pērkone, Nīcas pagasts, Nīcas novads	64780060021	Linards Henzelis	138,4	448	Ls	28 000,00
8	Nīcas novads	11000080647978	11000080647978	06.10.2011.	16:04:02	21.09.1999.	Dzīvojamās mājas/rekonstrukcij a/saimniecības ēkas un pirts (jaunbūves)	"Brūni", Nīcas pagasts, Nīcas novads	64780070038	Taiga Vēvere, Rišars vēveris	187.9 /158.5/36.7	615/309/76	Ls	80 000,00
9	Nīcas novads	11000130647978	11000130647978	20.10.2011.	33//08	17.10.2008.	Seržu etalonparaugu glabātuve (būv. 1.kārta)	Liepājas Novērojumu stacija	64780010005	VSIA "Latvijas Vides, ģeoloģijas un meteoroloģijas centrs"	1347,3	7038	Ls	303 592,61
10	Nīcas novads	11000110647978	11000110647978	21.11.2011.	11//98	20.12.1999.	Dzīvojamās mājas rekonstrukcija	"Vāļītes", Nīcas pagasts, Nīcas novads	64780180039	Maija Skrodele	125,4	379	Ls	8 000,00

11	Nīcas novads	11000130647980	11000130647980	21.11.2011.	11//11	29.06.2011.	lauksaimniecības produkcijas noliktava apstrādes vajadzībām	"Dzirnas", Otaņķu pagasts, Nīcas novads	64800070155	SIA "Otaņķu Dzirnavnieks"	609	3173	Ls	67 000,00
12	Nīcas novads	110001600647978	110001600647978	28.12.2011.	15//03	27.05.2003.	Dzīvojamās mājas rekonstrukcija	"Skatres skola", Nīcas pagasts, Nīcas novads	64780070065	Indra Bertrama	467,7	212	Ls	20 000,00
13	Nīcas novads	11000170647980	11000170647980	28.12.2011.	19//10	31.08.2010.	SIA "Lattelecom" sakarū komunikāciju rekonstrukcija Rudē, Otaņķu pagastā, Nīcas novads			SIA Lattelecom			Ls	6 245,66

Nr. p.k.	Pašvaldības administratīvo teritoriju un teritoriālo vienību klasifikatora kods	Akts		Būvatļauja		Būvobjekts			Pasūtītājs (būvētājs)	Ēkas platība (kurā veikti darbi un kopā ēkā)	Ēkas būvtilpums (kurā veikti darbi un kopā ēkā)	Būvniecības kopējās izmaksas
		kods	datums	nu-murs	datums	nosaukums	adrese	zemesgabala kadastra numurs	fiziskās personas vārds, uzvārds vai juridiskās personas nosaukums	(m ²)	(m ³)	(Ls)
1	3	4	5	6	7	8	9	10	11	15	16	17
1	11000010647978	11000010647978	23.02.2011.	15//02	27.09.2002.	Dzīvojamās mājas un saimniecības ēka būvniecība	"Jaunmežaines", Pērkone, Nīcas pagasts, Nīcas novads	64780060130	Jeļena Geraskina	246.7//123.4	949//521	Ls 120 000,00
2	11000020647978	11000020647978	11.03.2011.	09//09	07.10.2009.	Vasaras mājas būvniecība	Reiņu iela 25, Nīcas pagasts, Nīcas novads	64780060060	Helga Drulle	45,7	186	Ls 7 500,00
3	11000030647978	11000030647978	30.03.2011.	25//10	17.12.2010.	Saimniecības ēkas (007) rekonstrukcija par viesu namu	"Šķīlas", Nīcas pagasts, Nīcas novads	64780050047	Normunds Tints	368,1	1205	Ls 20 000,00
4	11000050647978	11000040647978	26.04.2011.	01//11	17.01.2011.	Kafejnīcas būvniecība	"Vērbeļnieki" Nīcas pagasts, Nīcas novads	64780060090	Klāvs Vikmanis	496	187,6	Ls 7 990,00
5	11000050647978	11000050647978	19.05.2011.	12//09	25.11.2009.	Dzīvojamās mājas būvniecība	"Namejs", Grīnavīti, Nīcas pagasts, Nīcas novads	64780040066	Jānis Paškovskis	242,9	931	Ls 15 000,00

6	11000070647978	11000070647978	22.06.2011.	04//10	14.02.2010.	Pasijas būvniecība	"Jaunveiti", Bernāti, Nīcas pagasts, Nīcas novads	64780080067	Andris Jākobsons	110,2	345	Ls 15 000,00
7	11000090647978	11000090647978	06.10.2011.	02//11	24.01.2011.	Dzīvojamās mājas būvniecība	"Lijas", Pērkone, Nīcas pagasts, Nīcas novads	64780060021	Linards Henzelis	138,4	448	Ls 28 000,00
8	11000080647978	11000080647978	06.10.2011.	16;04;02	21.09.1999.	Dzīvojamās mājas/rekonstrukcija /saimniecības ēkas un pirts (jaunbūves)	"Brūni", Nīcas pagasts, Nīcas novads	64780070038	Taiga Vēvere, Rišars vēveris	187.9 /158.5/36.7	615/309/76	Ls 80 000,00
9	11000130647978	11000130647978	20.10.2011.	33//08	17.10.2008.	Seržu etalonparaugu glabātuve (būv. 1.kārta)	Liepājas Novērojumu stacija	64780010005	VSIA "Latvijas Vides, ģeoloģijas un meteoroloģijas centrs"	1347,3	7038	Ls 303 592,61
1 0	11000110647978	11000110647978	21.11.2011.	11//98	20.12.1999.	Dzīvojamās mājas rekonstrukcija	"Vāļītes", Nīcas pagasts, Nīcas novads	64780180039	Maija Skrodele	125,4	379	Ls 8 000,00
1 1	11000130647980	11000130647980	21.11.2011.	11//11	29.06.2011.	lauksaimniecības produkcijas noliktava apstrādes vajadzībām	"Dzirnas", Otaņķu pagasts, Nīcas novads	64800070155	SIA "Otaņķu Dzīvamnieks"	609	3173	Ls 67 000,00
1 2	110001600647978	110001600647978	28.12.2011.	15//03	27.05.2003.	Dzīvojamās mājas rekonstrukcija	"Skatres skola", Nīcas pagasts, Nīcas novads	64780070065	Indra Bertrama	467,7	212	Ls 20 000,00
1 3	11000170647980	11000170647980	28.12.2011.	19//10	31.08.2010.	SIA "Lattelcom" sakaru komunikāciju rekonstrukcija Rudē, Otaņķu pagastā, Nīcas novads			SIA Lattelcom			Ls 6 245,66

Ls 698 3

Pašvaldības līdzdalība sadarbības projektos

2010. gadā Nīcas novada pašvaldībā tika izveidota Attīstības nodaļa, kas sadarbībā ar Domes struktūrvienībām organizē un vada projektu izstrādes procesus, kuri saistīti ar pašvaldības attīstību un finanšu līdzekļu piesaisti no starptautiskajiem un vietējiem fondiem.

2011. gadā pašvaldības Attīstības nodaļa līdzdarbojusies 12 projektu realizēšanā, piesaistot finansējumu no Eiropas Reģionālās attīstības fonda, Eiropas Sociālā fonda, Eiropas Lauksaimniecības fonda lauku attīstībai, Eiropas zivsaimniecības fonda, Latvijas-Lietuvas pārrobežu sadarbības programmas un citiem finanšu instrumentiem. Pašvaldības projekti aptver dažādas nozares –izglītību, kultūru, tūrismu, sociālo jomu, vērsti uz novada sakārtošanu, infrastruktūras attīstību, iedzīvotāju labklājības un dzīves līmeņa paaugstināšanu.

Informācija par publiskām investīcijām projektos 2010.un 2011.gadā

Nr.	Projekta nosaukums	Kopējās projekta izmaksas (Ls)	Finanšu instruments	Ieviešanas laiks	Projekta statuss 2011. gada beigās
1	Speciālistu piesaiste Nīcas novada pašvaldības administrācijas kapacitātes stiprināšanai	18 500	ESF	08.11.2010. - 31.08.2012.	Tiek ieviests
2	Nīcas kultūras nama rekonstrukcija	206 250	ELFLA	26.03.2009. - 31.01.2011	Pabeigts
3	Kvalitatīvai dabaszinātņu apguvei atbilstošas materiālās bāzes nodrošināšana Nīcas vidusskolā	101 364	ERAF	01.04.2009. -31.03.2011	Pabeigts
4	Nīcas ciema ūdenssaimniecības attīstība	443 573	ERAF	11.11.2009. - 10.11.2011.	Pabeigts
5	Otaņķu siltumapgādes rekonstrukcija	154 015	ELFLA	10.03.2010. - 15.12.2010.	Pabeigts
6	Saieta nams ģimenēm ar bērniem	15 924	ELFLA	12.08.2010. - 27.10.2011.	Pabeigts
7	Rudes skolas informatizācija	9 330	ERAF	01.01.2010. - 31.12.2012.	Tiek ieviests
8	Sociālās dzīvojamās mājas "Ārītes" Nīcas novadā siltumnoturības uzlabošanas pasākumi	107 703	ERAF	24.09.2010- 24.11.2011.	Pabeigts

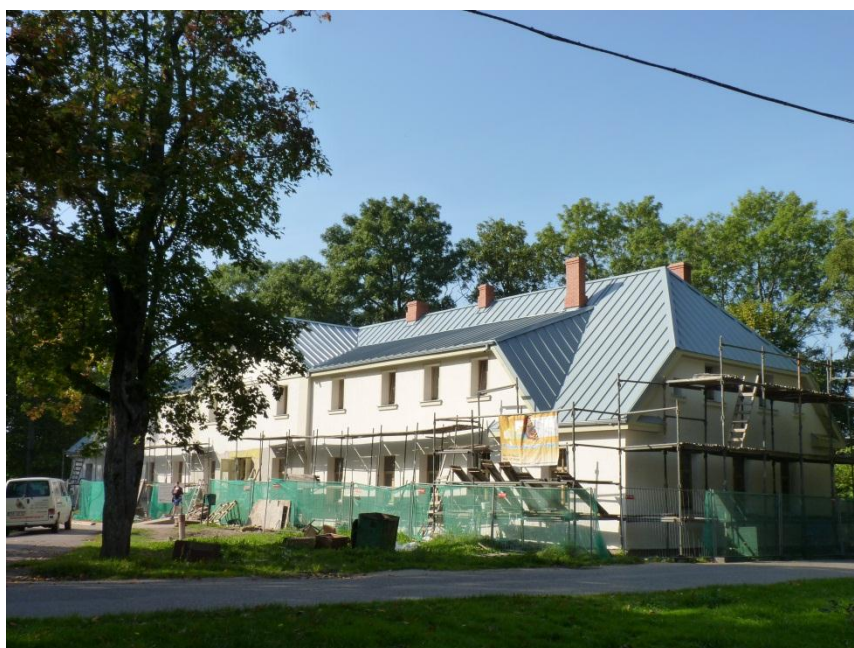
9	Nīcas novada kultūrvēsturiskā mantojuma saglabāšana un popularizēšana	17 138	ELFLA	17.05.2010-30.11.2011	Pabeigts
10	Nīcas novada kultūrvēsturiskā mantojuma saglabāšanas un popularizēšanas pasākumi	4 540	ELFLA	01.08.2011-27.02.2012	Pabeigts
11	Nīcas novada jauniešu brīvā laika pavadīšanas iespēju dažādošana	7 339	ELFLA	20.04.2011-27.02.2012	Pabeigts
12	Sadzīves pakalpojumu punkta izveide sociālā riska grupu vajadzībām Nīcas novadā	13 734	ELFLA	20.04.2011. - 02.05.2012.	Tiek ieviests
13	Ceļa posma rekonstrukcija Nīcas novada Bernātos zivsaimniecības attīstībai nozīmīgā teritorijā	42 634	ELFLA	03.05.2011. - 30.11.2012.	Tiek ieviests

Pārrobežu sadarbības projekti

Nr.	Projekta nosaukums	Kopējās projekta izmaksas (Ls)	Finanšu instruments	Ieviešanas laiks	Projekta statuss 2011. gada beigās
1	Velotūrisma attīstība pierobežas reģionā	138 982	Latvijas - Lietuvas pārrobežu programma/ ERAF	2010-2011	Pabeigts
2	Mana sociālā atbildība/ My social responsibility	27 206	Latvijas - Lietuvas pārrobežu programma/ ERAF	2013-2013	Apstiprināts, notiek līguma slēgšanas process
3	Upju kā ūdenstūrisma resursa pieejamības attīstība; „Riwerways”	43 317	Latvijas-Igaunijas pārrobežu sadarbības programma	2012-2013	Sagatavošanas stadijā

2012. - 2013. gadā plānotie projekti

Nr.	Projekta nosaukums	Kopējās projekta izmaksas (Ls)	Finanšu instruments
1	„Čakstes kalna labiekārtošana un skulptūru grupas uzstādīšana Bernātu dabas parkā”	13 195,89	ELFLA
2	„Mobila aprīkojuma iegāde brīvdabas pasākumu nodrošināšanai Nīcas novadā”	12 054,59	ELFLA
3	„Nīcas novada jauniešu brīvā laika iespēju dažādošana II”	10 961,14	ELFLA
4	„Nīcas jauniešu centra telpu rekonstrukcija”	12 047,6	ELFLA
5	„Vietējo produktu attīstības veicināšana Nīcas novadā”	5 136,36	ELFLA
6	„Autoceļa posma „Zivju kūpinātava – mols” rekonstrukcija Nīcas novada Jūrmalciemā”	71 851,73	EZF
7	„Autoceļa posma "Klaipi- Mežmaļi" rekonstrukcija Nīcas novada Otaņķu pagastā”	85 389,25	EZF
8	„Sabiedriskā centra „Ievas” rekonstrukcija Jūrmalciemā”	17 374,57	EZF
9	„Ēkas rekonstrukcija un teritorijas labiekārtošana brīvā laika pavadīšanas un sporta vajadzībām Rudē”	84 455,71	EZF
10	Upju kā ūdenstūrisma resursa pieejamības attīstība; „Riwerways”	43 316,62	ERAF, Latvijas-Igaunijas pārrobežu programma



Iedzīvotāju un juridisko personu līdzdalība pašvaldības teritorijas attīstības programmas apspriešanā un pilnveidošanā

Veicot Nīcas pagasta attīstības programmas 2009.-2015. gadam izstrādi, pielietota komunikatīvā metode, iesaistot sabiedrību nozaru darba grupās, diskusijās un aicinot uz nozaru semināriem šādos blokos: dabas vide, ekonomika un infrastruktūra, sociālā vide un pašvaldība, jaunieši pašvaldībā, kuros veikta SVID analīze un identificēti priekšnoteikumi attīstībai. Atsevišķu projektu plānošanā un ieviešanā darba grupās tiek pieaicināti, uzklaustīti un iesaistīti attiecīgās nozares sabiedrības pārstāvji.



Pašvaldības budžets

Ieņēmumi

	2010.gada izpilde	2011.gada izpilde	2011/2010	
			Ls	%
Rādītāji				
Nodokļu ieņēmumi	880 778	928 285	47 507	5,4
Iedzīvotāju ienākuma nodoklis	774 412	784 166	9 754	1,3
Nekustamā īpašuma nodoklis	106 366	144 119	37 753	35,5
Nenodokļu ieņēmumi	46 616	24 504	- 22 112	-47,4
Ieņēmumi no uzņēmējdarbības un īpašuma pārdošanas	776	461	- 315	-40,6
Valsts (pašvaldību) nodevas un kancelejas nodevas	2 763	3 966	1 203	43,5
Sodi un sankcijas	1 266	2 382	1 116	88,2
Pārējie nenodokļu ieņēmumi	39 870	7 638	- 32 232	-80,8
Ieņēmumi no valsts (pašvaldības) nekustamā īpašuma pārdošanas	1 941	10 057	8 116	418,1
Transfertu ieņēmumi	929 096	699 571	- 229 525	-24,7
Valsts budžeta transferti	908 567	678 610	- 229 957	-25,3
Pašvaldības budžeta transferti	20 529	20 961	432	2,1
Maksas pakalpojumi un citi pašu ieņēmumi	144 030	270 170	126 140	87,6
Ieņēmumi kopā	2 000 520	1 922 530	- 77 990	-3,9

Kopējā pamatbudžeta ieņēmumu prognoze 2011.gadā izpildīta par 125,8 % no gada plāna. Jāatzīmē, ka 2011.gada apstiprinātais pamatbudžeta plāns (Ls 1 528 161) tika grozīts, palielinot pamatbudžeta ieņēmumus par Ls 394 369, t.sk. iedzīvotāju ienākuma nodokļu ieņēmumus par Ls 98 192, nekustamā īpašuma nodokļu ieņēmumus par Ls 17 568.

2011.gadā pašvaldības pamatbudžetā 41 % no kopējiem ieņēmumiem jeb 85 % no nodokļu ieņēmumiem veido iedzīvotāju ienākuma nodokļu maksājumi.

2011.gadā iedzīvotāju ienākuma nodokļa ieņēmumi iekasēti Ls 784 166, kas ir par Ls 9 754 vairāk nekā 2010.gadā.

Nekustamā īpašuma nodokļa maksājumi no kopējiem pamatbudžeta ieņēmumiem pašvaldības budžetā sastāda 7,5%.

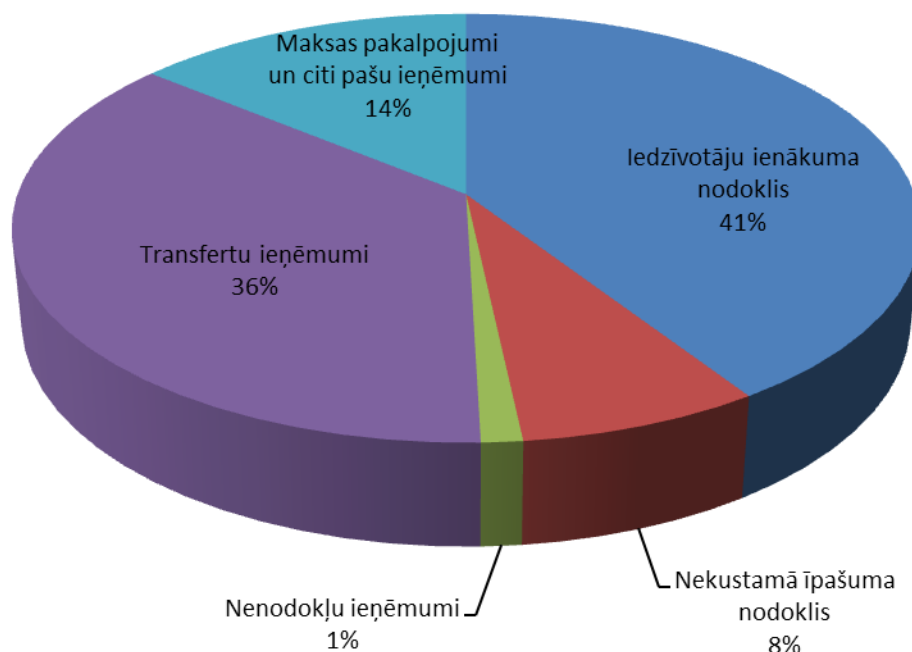
Nekustamā īpašuma nodokļa ieņēmumi iekasēti par 35,5% vai Ls 37 753 vairāk nekā 2010.gadā.

Nekustamā īpašuma nodokļa ieņēmumu palielinājums saistīts ar to, ka 2011.gadā ir pieaugums

ieņēmumos par mājokļa nodokli un nodokli par neapstrādāto lauksaimniecībā izmantojamo zemi.

2011.gadā tika piesaistīti kredīta līdzekļi Ls 246 863 projektu īstenošanai.

Pašvaldības pamatbudžeta ieņēmumu struktūra



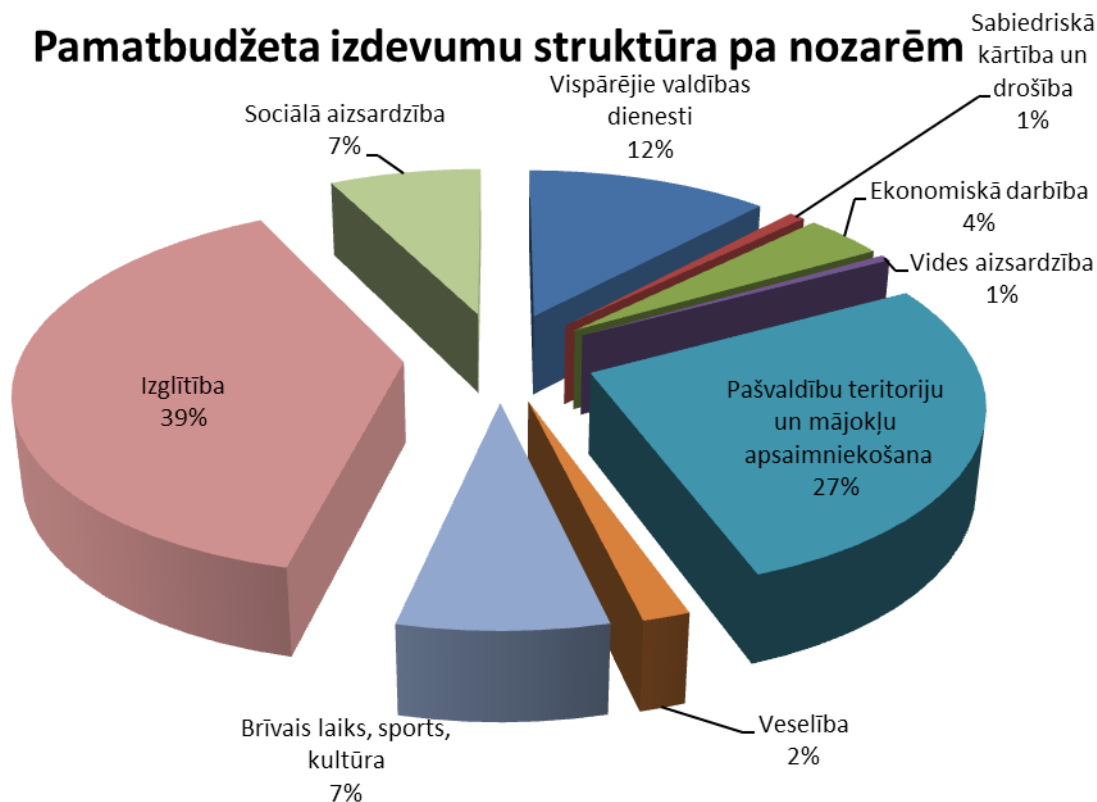
Izdevumi

Rādītāji	2010.gada izpilde	2011.gada izpilde	2011/2010	
			Ls	%

Izdevumi pēc valdības funkcijām

Vispārējie valdības dienesti	201 069	244 725	43 656	21,7
Sabiedriskā kārtība un drošība	23 866	16 448	7 418	31,1
Ekonomiskā darbība	84 770	80 488	4 282	5,1
Vides aizsardzība	11 130	11 270	140	1,3
Pašvaldību teritoriju un mājokļu apsaimniekošana	764 305	556 703	207 602	27,2
Veselība	20 658	34 289	13 631	66,0
Brīvais laiks, sports, kultūra	275 535	150 546	124 989	45,4
Izglītība	774 289	794 432	20 143	2,6
Sociālā aizsardzība	86 797	153 289	66 492	76,6
Izdevumi kopā	2 242 419	2 042 190	200 229	8,9

Pamatbudžeta izdevumu struktūra pa nozarēm



Analizējot pašvaldības pamatbudžeta struktūru atbilstoši valdības funkcijām, 2011.gada vislielākais īpatsvars pašvaldības izdevumos bija izglītībai Ls 794 432 jeb 39% un Ls 556 703 jeb 27% pašvaldību teritoriju apsaimniekošanai.

Sociālās aizsardzības izdevumu pieaugums 2011.gadā par 77 % jeb 66 492 Ls saistīts ar pašvaldības pieaugošo palīdzību sociālo jautājumu risināšanā novadā.

Pamatbudžeta izdevumu struktūra

	2010.gada izpilde	2011.gada izpilde	2011/2010	
			Ls	%
Rādītāji				
Izdevumi pēc ekonomiskajām kategorijām				
Kārtējie izdevumi	1 623 694	1 526 870	- 96 824	- 6,0
Procentu izdevumi	7 880	12 003	4 123	52,3
Subsīdijas, dotācijas un sociālie pabalsti	87 602	110 601	22 999	26,3
Uzturēšanas transferti	40 293	32 205	- 8 088	- 20,1
Pamatkapitāla veidošana	482 950	360 136	- 122 814	- 25,4
Zaudējumi no valūtas svārstībām		375	375	
KOPĀ IZDEVUMI	2 242 419	2 042 190	- 200 229	- 8,9

Pašvaldības pamatbudžeta izdevumi 2011.gadā salīdzinājumā ar sākuma plānu (1 680 764) palielinājušies

par Ls 361 426, kas saistīts ar projektu apguvi.

Pašvaldības pamatbudžeta izdevumi 2011.gadā bija Ls 2 042 190, kas salīdzinājumā ar 2010.gadu samazinājušies par Ls 200 229 jeb 8,9 %.

Kredītu atmaksa 2011.gadā bija Ls 188 431.

Pašvaldības speciālā budžeta ieņēmumu un izdevumu struktūra

	2010.gada izpilde	2011.gada izpilde	2011/2010	
Rādītāji			Ls	%
Ieņēmumi				
<i>Ieņēmumi no īpašiem mērķiem iezīmētu līdzekļu avotiem</i>	68441	83379	14938	21,8
t.sk. dabas resursu nodoklis	12551	22561	10010	79,8
autoceļu fonds	51993	60673	8680	16,7
pārējie ieņēmumi	3897	145	-3752	-96,3
<i>Saņemtie dāvinājumi un ziedojumi kopā</i>	486	1766	1280	263,4
Ieņēmumi kopā	68 927	85 145	16 218	23,5
Izdevumi				
Vides aizsardzība	5 694	14 023	8 329	146,3
Pašvaldību teritoriju un mājokļu apsaimniekošana	80 990	108 743	27 753	34,3
Veselība			-	
Brīvais laiks, sports, kultūra	2 024		- 2 024	-100,0
Izglītība	636	131	- 505	-79,4
Sociālā aizsardzība	670		- 670	-100,0
Izdevumi kopā	90 014	122 897	32 883	36,5

No kopējiem ieņēmumiem 2011.gadā Ls 85 145 jeb 98% sastāda īpašiem mērķiem iezīmēti līdzekļi (dabas resursu nodoklis un autoceļu fonds).

Ieņēmumu palielinājums par 23,5 % pret iepriekšējo gadu saistīts ar saņemto dabas resursu nodokļa palielinājumu un saņemtajiem ārkārtas ieņēmumiem ceļu fondā.

Speciālā budžeta līdzekļi 2011.gadā 89% apmērā tika novirzīti novada ceļu uzturēšanai un 11% vides aizsardzībai.

Novada domes budžets 2012.gadam
(Saistošie noteikumi Nr 7. 9.02.2012.)

Rādītāji	2012.gada plāns
Pamatbudžeta ieņēmumi	
Ienākuma nodokļi	921 261
Īpašuma nodokļi	127 110
Ieņēmumi no uzņēmējdarbības un īpašuma	400
Valsts (pašvaldību) nodevas un kancelejas nodevas	3 750
Naudas sodi un sankcijas	2 000
Pārējie nenodokļu ieņēmumi	6 840
Pašvaldības mantas pārdošana vai iznomāšana	1 000
Ieņēmumi no budžeta iestāžu sniegtajiem maksas pakalpojumiem un citi pašu ieņēmumi	164 540
Valsts budžeta transferti	502 346
Pašvaldību budžetu transferti	20 000
<i>Plānotie ieņēmumi</i>	1 749 247
<i>Budžeta līdzekļu atlikums uz gada sākumu</i>	150 775
KOPĀ	1 900 022
AIZŅĒMUMI	88 944
Speciālā budžeta ieņēmumi	
Mērķdotācija pašvaldības autoceļu fondā	41 026
Dabas resursu nodoklis	17 337
Nenodokļu ieņēmumi	50
<i>Plānotie ieņēmumi</i>	58 413
<i>Budžeta līdzekļu atlikums uz gada sākumu</i>	40 836
KOPĀ	99 249
IEŅĒMUMI KOPĀ	2 088 215
Izdevumi	
Pamatbudžeta izdevumi	
Kārtējie izdevumi	1 526 706
Kapitālie izdevumi	254 922
Subsīdijas, dotācijas un sociālie pabalsti	93 672
Uzturēšanas izdevumu transferti	42 000
Procentu izdevumi	8 300
Pārējie izdevumi	500
KOPĀ	1 926 100
Speciālā budžeta izdevumi	
Kārtējie izdevumi	70 249
Kapitālie izdevumi	29 000
KOPĀ	99 249

IZDEVUMI KOPĀ <i>Budžeta līdzekļu atlikums</i>	2 025 349 62 866
--	----------------------------

Nemateriālo ieguldījumu un pamatlīdzekļu izmaiņu pārskats

Konta Nr.	Posteņa nosaukums	Sākotnējā vērtība												
		pārskata perioda sākumā	darījumi/ palielinājums (+)	sākotnējā atzišana (+) / izslēgšana (-)						pārvietošana (+, -) starp 1100 un 1200 līmeņa kontiem	pārvērtēšana (+)		avansa maksājumi iepriekšējos periodos (+)	pārskata perioda beigās (1.līdz 12.summa)
				sākotnējā atzišana un inventarizācijas rezultāti (+,-)		izslēgšana no uzskaites (-)	uz/ no 2100 kontu grupām (+,-)	bez atlidzības			palielinājums (+)	samazinājums (-)		
				palielinājums (+)	samazinājums (-)			saņemts (+)	nodots (-)					
A	B	1	2	3	4	5	6	7	8	9	10	11	12	13
(1100 + 1200)	ILGTERMIŅA NEFINANŠU AKTĪVI	4 963 921	367 840	24 063	0	-15 788	0	107	0	0	1 538	0	8 172	5 349 853
1100	NEMATERIĀLIE IEGULDĪJUMI	23 553	5 231	0	0	-1 560	0	0	0	0	0	0	0	27 224
1110	Attīstības pasākumi un programmas	8 729	5 078	0	0	0	0	0	0	0	0	0	0	13 807
1120	Licences, koncesijas un patenti, preču zīmes un tamlīdzīgas tiesības	14 824	153	0	0	-1 560	0	0	0	0	0	0	0	13 417
1121	Datorprogrammas	14 824	0	0	0	-1 560	0	0	0	0	0	0	0	13 264
1122	Pārējās licences	0	153	0	0	0	0	0	0	0	0	0	0	153
1200	PAMATLĪDZEKĻI	4 940 368	362 609	24 063	0	-14 228	0	107	0	0	1 538	0	8 172	5 322 629
1210	Zeme, ēkas un būves	4 114 863	239 336	24 063	0	-3 662	0	0	0	0	0	0	0	4 374 600
1211	Dzīvojamās ēkas	187 382	112 246	0	0	0	0	0	0	0	0	0	0	299 628
1212	Nedzīvojamās ēkas	422 654	16 482	0	0	0	0	0	0	0	0	0	0	439 136
1213	Transporta būves	2 216 076	0	0	0	0	0	0	0	0	0	0	0	2 216 076
1214	Zeme zem ēkām un būvēm	382 501	0	9 455	0	0	0	0	0	0	0	0	0	391 956
1215	Kultivētā zeme	204 975	0	14 608	0	-3 662	0	0	0	0	0	0	0	215 921
1216	Atpūtai un izklaidei izmantojamā zeme	11 775	0	0	0	0	0	0	0	0	0	0	0	11 775
1217	Pārējā zeme	435 206	0	0	0	0	0	0	0	0	0	0	0	435 206
1218	Inženierbūves	253 135	110 608	0	0	0	0	0	0	0	0	0	0	363 743
1219	Pārējais nekustamais īpašums	1 159	0	0	0	0	0	0	0	0	0	0	0	1 159
1220	Tehnoloģiskās iekārtas un mašīnas	222 332	0	0	0	-260	0	0	0	0	0	0	0	222 072
1230	Pārējie pamatlīdzekļi	559 286	123 273	0	0	-10 306	0	107	0	0	0	0	8 172	680 532
1231	Transportlīdzekļi	274 431	39 718	0	0	0	0	0	0	0	0	0	7 965	322 114

1232	Saimniecības pamatlīdzekļi	62 199	7 021	0	0	-2 381	0	0	0	0	0	0	0	66 839
1233	Bibliotēku fondi	30 148	3 610	0	0	-151	0	107	0	0	0	0	0	33 714
1234	Izklaides, literārie un mākslas oriģināldarbi	0	206	0	0	0	0	0	0	0	0	0	207	413
1238	Datortehnika, sakaru un cita biroja tehnika	96 987	16 139	0	0	-6 569	0	0	0	0	0	0	0	106 557
1239	Iepriekš neklasificētie pārējie pamatlīdzekļi	95 521	56 579	0	0	-1 205	0	0	0	0	0	0	0	150 895
1260	Bioloģiskie un pazemes aktīvi	43 887	0	0	0	0	0	0	0	0	1 538	0	0	45 425
1263	Mežaudzes	43 887	0	0	0	0	0	0	0	0	1 538	0	0	45 425

B sadaļa (latos)

Konta Nr.	Posteņa nosaukums	Nolietojums (amortizācija) un vērtības samazinājums								Atlikusī vērtība		
		pārskata perioda sākumā	aprēķināts pārskata periodā (+)	izslēgšana no uzskaites (-)	uz/ no 2100 kontu grupām (+,-)	Korekcijas (+,-)	bez atlīdzības		pārvietošana starp 1100 un 1200 līmeņa kontiem	pārskata perioda beigās (14.līdz 21.summa)	pārskata perioda sākumā (1.-14.)	pārskata perioda beigās (13.-22.)
							saņemts (+)	nodots (-)				
A	B	14	15	16	17	18	19	20	21	22	23	24
(1100 + 1200)n	ILGTERMIŅA NEFINANŠU AKTĪVI	1 762 309	272 901	-10 766	0	0	0	0	0	2 024 444	3 201 612	3 325 409
1100n	NEMATERIĀLIE IEGULDĪJUMI	13 926	4 683	-1 530	0	0	0	0	0	17 079	9 627	10 145
1110n	Attīstības pasākumi un programmas	4 697	2 506	0	0	0	0	0	0	7 203	4 032	6 604
1120n	Licences, koncesijas un patenti, preču zīmes un tamlīdzīgas tiesības	9 229	2 177	-1 530	0	0	0	0	0	9 876	5 595	3 541
121n ¹	Datorprogrammas	9 229	2 172	-1 530	0	0	0	0	0	9 871	5 595	3 393
122n ¹	Pārējās licences	0	5	0	0	0	0	0	0	5	0	148
1200n	PAMATLĪDZEKĻI	1 748 383	268 218	-9 236	0	0	0	0	0	2 007 365	3 191 985	3 315 264
1210n	Zeme, ēkas un būves	1 534 624	188 746	0	0	0	0	0	0	1 723 370	2 580 239	2 651 230
211n ¹	Dzīvojamās ēkas	84 501	1 810	0	0	0	0	0	0	86 311	102 881	213 317
212n ¹	Nedzīvojamās ēkas	136 291	10 827	0	0	0	0	0	0	147 118	286 363	292 018
213n ¹	Transporta būves	1 313 055	170 713	0	0	0	0	0	0	1 483 768	903 021	732 308
214n ¹	Zeme zem ēkām un būvēm	0	0	0	0	0	0	0	0	0	382 501	391 956
215n ¹	Kultivētā zeme	0	0	0	0	0	0	0	0	0	204 975	215 921
216n ¹	Atpūtai un izklaidei izmantojamā zeme	0	0	0	0	0	0	0	0	0	11 775	11 775
217n ¹	Pārējā zeme	0	0	0	0	0	0	0	0	0	435 206	435 206

218n	¹ <i>Inženierbūves</i>	0	5 258	0	0	0	0	0	0	5 258	253 135	358 485
219n	¹ <i>Pārējais nekustamais īpašums</i>	777	138	0	0	0	0	0	0	915	382	244
0n	¹²² <i>Tehnoloģiskās iekārtas un mašīnas</i>	49 917	19 516	-250	0	0	0	0	0	69 183	172 415	152 889
0n	¹²³ <i>Pārējie pamatlīdzekļi</i>	163 842	59 956	-8 986	0	0	0	0	0	214 812	395 444	465 720
231n	¹ <i>Transportlīdzekļi</i>	54 850	29 593	0	0	0	0	0	0	84 443	219 581	237 671
232n	¹ <i>Saimniecības pamatlīdzekļi</i>	25 908	4 723	-2 103	0	0	0	0	0	28 528	36 291	38 311
233n	¹ <i>Bibliotēku fondi</i>	0	0	0	0	0	0	0	0	0	30 148	33 714
234n	¹ <i>Izklaides, literārie un mākslas oriģināldarbi</i>	0	0	0	0	0	0	0	0	0	0	413
238n	¹ <i>Dator tehnika, sakaru un cita biroja tehnika</i>	42 256	15 182	-6 128	0	0	0	0	0	51 310	54 731	55 247
239n	¹ <i>Iepriekš neklasificētie pārējie pamatlīdzekļi</i>	40 828	10 458	-755	0	0	0	0	0	50 531	54 693	100 364
0n	¹²⁶ <i>Bioloģiskie un pazemes aktīvi</i>	0	0	0	0	0	0	0	0	0	43 887	45 425
263n	¹ <i>Mežaudzes</i>	0	0	0	0	0	0	0	0	0	43 887	45 425

**Paskaidrojumi par nemateriālo
ieguldījumu izveidošanu, nepabeigto
būvniecību un pamatlīdzekļu
izveidošanu**

Pabeigšanas termiņš, nodošana lietošanā vai ekspluatācijā	Izmaksu posteņa raksturojums	Līguma summa (Ls)	Apgūtais apmērs (bilances vērtība) (Ls)
---	------------------------------	-------------------------	---

**Paskaidrojums par īpašumu
reģistrēšanu zemesgrāmatā**

Plānotais beigu termiņš ierakstīšanai zemesgrāmatā (dd.mm.gggg.)	Īpašuma raksturojums	Bilances (atlikusī) vērtība īpašumiem, kuri jāieraksta zemesgrāmatā (Ls)	Bilances (atlikusī) vērtība īpašumiem, kuri ir ierakstīti zemesgrāmatā (Ls)	Bilances (atlikusī) vērtība īpašumiem, kuri nav ierakstīti zemesgrāmatā (Ls)
31.12.2015	Zeme	1 054 858	357 983	696 875
	Ēkas	203 865	203 865	0
31.12.2020	Būves	820 461	12 507	807 954
	Dzīvokļi	213 317	213 317	0
x	KOPĀ:	2 292 501	787 672	1 504 829

**Paskaidrojums par bilancē norādīto
zemi**

Īpašuma veids	Apjoms (ha)
---------------	----------------

Zeme	1 463,86
Mežaudzes	141,40
Kopā:	1 605,26

2011. gada finanšu pārskati

Par debitoriem (prasībām)

(latos)

Konta Nr./ klasifikācijas kods	Posteņa nosaukums	Pārskata perioda beigās						Pārskata perioda sākumā (neto)
		kontu uzskaites vērtība (bruto)	Uzkrājumi aktīviem			Neto vērtība Kopā (1.-5.)		
			pārskata perioda sākumā (+)	palielinājums (+)	samazinājums (-)		KOPĀ (2.+3.+4.)	
A	B	1	2	3	4	5	6	7
2300	DEBITORI	125 934	31 824	4 732	-4 363	32 193	93 741	322 913
S100000	Rezidenti	125 934	31 824	4 732	-4 363	32 193	93 741	322 913
S110000	Nefinanšu komersanti	12 670	2 878	4 732	0	7 610	5 060	7 279
S120000	Finanšu iestādes	0	0	0	0	0	0	198 563
S122000	Pārējās monetārās iestādes	0	0	0	0	0	0	198 563
S130000	Vispārējā valdība	21 140	0	0	0	0	21 140	55 752
S130100	Valsts struktūras	19 661	0	0	0	0	19 661	53 203
S130120	Ministriju un centrālo valsts iestāžu padotības iestādes (izņemot no valsts budžeta daļēji finansētas atvasinātas publiskas personas, budžeta nefinansētas iestādes, publiskos nodibinājumus)	19 661	0	0	0	0	19 661	53 203
S130122	Citas ministrijas vai centrālās valsts iestādes padotības iestādes (izņemot no valsts budžeta daļēji finansētas atvasinātas publiskas personas, budžeta nefinansētas iestādes, publiskos nodibinājumus)	19 661	0	0	0	0	19 661	53 203
S130300	Pašvaldību struktūras	265	0	0	0	0	265	1 945

S130310	Pašvaldības	265	0	0	0	0	265	1 945
S130312	Cita pašvaldība	265	0	0	0	0	265	1 945
S130400	Valsts sociālās apdrošināšanas struktūras	1 214	0	0	0	0	1 214	604
S140000	Mājsaimniecības	92 124	28 946	0	-4 363	24 583	67 541	61 319
2310	Prasības pret pircējiem un pasūtītājiem	58 598	30 364	4 732	-2 903	32 193	26 405	30 716
S100000	Rezidenti	58 598	30 364	4 732	-2 903	32 193	26 405	30 716
S110000	Nefinanšu komersanti	12 670	2 878	4 732	0	7 610	5 060	7 279
S130000	Vispārējā valdība	1 567	0	0	0	0	1 567	2 153
S130100	Valsts struktūras	1 302	0	0	0	0	1 302	208
S130120	Ministriju un centrālo valsts iestāžu padotības iestādes (izņemot no valsts budžeta daļēji finansētas atvasinātas publiskas personas, budžeta nefinansētas iestādes, publiskos nodibinājumus)	1 302	0	0	0	0	1 302	208
S130122	Citas ministrijas vai centrālās valsts iestādes padotības iestādes (izņemot no valsts budžeta daļēji finansētas atvasinātas publiskas personas, budžeta nefinansētas iestādes, publiskos nodibinājumus)	1 302	0	0	0	0	1 302	208
S130300	Pašvaldību struktūras	265	0	0	0	0	265	1 945
S130310	Pašvaldības	265	0	0	0	0	265	1 945
S130312	Cita pašvaldība	265	0	0	0	0	265	1 945
S140000	Mājsaimniecības	44 361	27 486	0	-2 903	24 583	19 778	21 284
2312	Prasības starp budžeta iestādēm un/vai no valsts budžeta daļēji finansētām atvasinātām publiskām personām	265	0	0	0	0	265	0
S100000	Rezidenti	265	0	0	0	0	265	0
S130000	Vispārējā valdība	265	0	0	0	0	265	0
S130300	Pašvaldību struktūras	265	0	0	0	0	265	0
S130310	Pašvaldības	265	0	0	0	0	265	0
S130312	Cita pašvaldība	265	0	0	0	0	265	0
2314	Prasības starp valsts un pašvaldību budžeta iestādēm	1 186	0	0	0	0	1 186	0

S100000	Rezidenti	1 186	0	0	0	0	1 186	0
S130000	Vispārējā valdība	1 186	0	0	0	0	1 186	0
S130100	Valsts struktūras	1 186	0	0	0	0	1 186	0
S130120	Ministriju un centrālo valsts iestāžu padotības iestādes (izņemot no valsts budžeta daļēji finansētas atvasinātas publiskas personas, budžeta nefinansētas iestādes, publiskos nodibinājumus)	1 186	0	0	0	0	1 186	0
S130122	Citas ministrijas vai centrālās valsts iestādes padotības iestādes (izņemot no valsts budžeta daļēji finansētas atvasinātas publiskas personas, budžeta nefinansētas iestādes, publiskos nodibinājumus)	1 186	0	0	0	0	1 186	0
2319	Pārējās prasības pret pircējiem un pasūtītājiem	57 147	30 364	4 732	-2 903	32 193	24 954	30 716
S100000	Rezidenti	57 147	30 364	4 732	-2 903	32 193	24 954	30 716
S110000	Nefinanšu komersanti	12 670	2 878	4 732	0	7 610	5 060	7 279
S130000	Vispārējā valdība	116	0	0	0	0	116	2 153
S130100	Valsts struktūras	116	0	0	0	0	116	208
S130120	Ministriju un centrālo valsts iestāžu padotības iestādes (izņemot no valsts budžeta daļēji finansētas atvasinātas publiskas personas, budžeta nefinansētas iestādes, publiskos nodibinājumus)	116	0	0	0	0	116	208
S130122	Citas ministrijas vai centrālās valsts iestādes padotības iestādes (izņemot no valsts budžeta daļēji finansētas atvasinātas publiskas personas, budžeta nefinansētas iestādes, publiskos nodibinājumus)	116	0	0	0	0	116	208
S130300	Pašvaldību struktūras	0	0	0	0	0	0	1 945
S130310	Pašvaldības	0	0	0	0	0	0	1 945
S130312	Cita pašvaldība	0	0	0	0	0	0	1 945
S140000	Mājsaimniecības	44 361	27 486	0	-2 903	24 583	19 778	21 284

2320	Prasības par ārvalstu finanšu palīdzības un Eiropas Savienības politiku instrumentu finansētajiem pasākumiem, izņemot Kohēzijas fonda projektus	0	0	0	0	0	0	198 563
S100000	Rezidenti	0	0	0	0	0	0	198 563
S120000	Finanšu iestādes	0	0	0	0	0	0	198 563
S122000	Pārējās monetārās iestādes	0	0	0	0	0	0	198 563
2340	Prasības par nodokļiem un nodevām	56 189	0	0	0	0	56 189	48 672
S100000	Rezidenti	56 189	0	0	0	0	56 189	48 672
S130000	Vispārējā valdība	9 480	0	0	0	0	9 480	8 637
S130100	Valsts struktūras	9 480	0	0	0	0	9 480	8 637
S130120	Ministriju un centrālo valsts iestāžu padotības iestādes (izņemot no valsts budžeta daļēji finansētas atvasinātas publiskas personas, budžeta nefinansētas iestādes, publiskos nodibinājumus)	9 480	0	0	0	0	9 480	8 637
S130122	Citas ministrijas vai centrālās valsts iestādes padotības iestādes (izņemot no valsts budžeta daļēji finansētas atvasinātas publiskas personas, budžeta nefinansētas iestādes, publiskos nodibinājumus)	9 480	0	0	0	0	9 480	8 637
S140000	Mājsaimniecības	46 709	0	0	0	0	46 709	40 035
2341	Prasības par nekustamā īpašuma nodokli	46 709	0	0	0	0	46 709	40 035
S100000	Rezidenti	46 709	0	0	0	0	46 709	40 035
S140000	Mājsaimniecības	46 709	0	0	0	0	46 709	40 035
2342	Prasības par iedzīvotāju ienākuma nodokli	9 480	0	0	0	0	9 480	8 637
S100000	Rezidenti	9 480	0	0	0	0	9 480	8 637
S130000	Vispārējā valdība	9 480	0	0	0	0	9 480	8 637
S130100	Valsts struktūras	9 480	0	0	0	0	9 480	8 637

S130120	Ministriju un centrālo valsts iestāžu padotības iestādes (izņemot no valsts budžeta daļēji finansētas atvasinātas publiskas personas, budžeta nefinansētas iestādes, publiskos nodibinājumus)	9 480	0	0	0	0	9 480	8 637
S130122	Citas ministrijas vai centrālās valsts iestādes padotības iestādes (izņemot no valsts budžeta daļēji finansētas atvasinātas publiskas personas, budžeta nefinansētas iestādes, publiskos nodibinājumus)	9 480	0	0	0	0	9 480	8 637
2370	Pārmaksātie nodokļi	2 219	0	0	0	0	2 219	35 745
S100000	Rezidenti	2 219	0	0	0	0	2 219	35 745
S130000	Vispārējā valdība	2 219	0	0	0	0	2 219	35 745
S130100	Valsts struktūras	1 005	0	0	0	0	1 005	35 141
S130120	Ministriju un centrālo valsts iestāžu padotības iestādes (izņemot no valsts budžeta daļēji finansētas atvasinātas publiskas personas, budžeta nefinansētas iestādes, publiskos nodibinājumus)	1 005	0	0	0	0	1 005	35 141
S130122	Citas ministrijas vai centrālās valsts iestādes padotības iestādes (izņemot no valsts budžeta daļēji finansētas atvasinātas publiskas personas, budžeta nefinansētas iestādes, publiskos nodibinājumus)	1 005	0	0	0	0	1 005	35 141
S130400	Valsts sociālās apdrošināšanas struktūras	1 214	0	0	0	0	1 214	604
2371	Iedzīvotāju ienākuma nodoklis	906	0	0	0	0	906	0
S100000	Rezidenti	906	0	0	0	0	906	0
S130000	Vispārējā valdība	906	0	0	0	0	906	0
S130100	Valsts struktūras	906	0	0	0	0	906	0
S130120	Ministriju un centrālo valsts iestāžu padotības iestādes (izņemot no valsts budžeta daļēji finansētas atvasinātas publiskas personas, budžeta nefinansētas iestādes, publiskos nodibinājumus)	906	0	0	0	0	906	0

S130122	Citas ministrijas vai centrālās valsts iestādes padotības iestādes (izņemot no valsts budžeta daļēji finansētas atvasinātas publiskas personas, budžeta nefinansētas iestādes, publiskos nodibinājumus)	906	0	0	0	0	906	0
2372	Valsts sociālās apdrošināšanas obligātās iemaksas	1 214	0	0	0	0	1 214	604
S100000	Rezidenti	1 214	0	0	0	0	1 214	604
S130000	Vispārējā valdība	1 214	0	0	0	0	1 214	604
S130400	Valsts sociālās apdrošināšanas struktūras	1 214	0	0	0	0	1 214	604
2373	Pievienotās vērtības nodoklis	99	0	0	0	0	99	35 141
S100000	Rezidenti	99	0	0	0	0	99	35 141
S130000	Vispārējā valdība	99	0	0	0	0	99	35 141
S130100	Valsts struktūras	99	0	0	0	0	99	35 141
S130120	Ministriju un centrālo valsts iestāžu padotības iestādes (izņemot no valsts budžeta daļēji finansētas atvasinātas publiskas personas, budžeta nefinansētas iestādes, publiskos nodibinājumus)	99	0	0	0	0	99	35 141
S130122	Citas ministrijas vai centrālās valsts iestādes padotības iestādes (izņemot no valsts budžeta daļēji finansētas atvasinātas publiskas personas, budžeta nefinansētas iestādes, publiskos nodibinājumus)	99	0	0	0	0	99	35 141
2390	Pārējās prasības	8 928	1 460	0	-1 460	0	8 928	9 217
S100000	Rezidenti	8 928	1 460	0	-1 460	0	8 928	9 217
S130000	Vispārējā valdība	7 874	0	0	0	0	7 874	9 217
S130100	Valsts struktūras	7 874	0	0	0	0	7 874	9 217
S130120	Ministriju un centrālo valsts iestāžu padotības iestādes (izņemot no valsts budžeta daļēji finansētas atvasinātas publiskas personas, budžeta nefinansētas iestādes, publiskos nodibinājumus)	7 874	0	0	0	0	7 874	9 217

S130122	Citas ministrijas vai centrālās valsts iestādes padotības iestādes (izņemot no valsts budžeta daļēji finansētas atvasinātas publiskas personas, budžeta nefinansētas iestādes, publiskos nodibinājumus)	7 874	0	0	0	0	7 874	9 217
S140000	Mājsaimniecības	1 054	1 460	0	-1 460	0	1 054	0
2399	Pārējās iepriekš neklasificētās prasības	8 928	1 460	0	-1 460	0	8 928	9 217
S100000	Rezidenti	8 928	1 460	0	-1 460	0	8 928	9 217
S130000	Vispārējā valdība	7 874	0	0	0	0	7 874	9 217
S130100	Valsts struktūras	7 874	0	0	0	0	7 874	9 217
S130120	Ministriju un centrālo valsts iestāžu padotības iestādes (izņemot no valsts budžeta daļēji finansētas atvasinātas publiskas personas, budžeta nefinansētas iestādes, publiskos nodibinājumus)	7 874	0	0	0	0	7 874	9 217
S130122	Citas ministrijas vai centrālās valsts iestādes padotības iestādes (izņemot no valsts budžeta daļēji finansētas atvasinātas publiskas personas, budžeta nefinansētas iestādes, publiskos nodibinājumus)	7 874	0	0	0	0	7 874	9 217
S140000	Mājsaimniecības	1 054	1 460	0	-1 460	0	1 054	0

**Skaidrojumi par:
Nekustamā īpašuma nodokļa debitoru
parādu sadalījumu atbilstoši
termiņiem:**

(latos)

Kods	Nodokļa nosaukums/ termiņš	<=1	1 - 2	3-5	>5
NI.ZEM	Nekustamā īpašuma nodoklis par zemi	14 219	13 974	5 386	4 003
NI.EKA	Nekustamā īpašuma nodoklis par ēkām un būvēm	5 728	3 008	391	0
	Kopā:	19 947	16 982	5 777	4 003

Piešķirtajiem atvieglojumiem pārskata gadā:

Kods	Atvieglojuma veids	Summa (Ls)
ATV.POL	Politiski represētajām personām par zemi un individuālo dzīvojamo māju apbūvē ietilpstošajām ēkām, kas ir šo personu īpašumā vai valdījumā vismaz piecus gadus, nekustamā īpašuma nodokļa summa samazināma par 50 procentiem, ja nekustamais īpašums netiek izmantots saimnieciskajā darbībā	2 361
ATV.TRUC	Trūcīgām personām – 90 procentu apmērā no aprēķinātās nodokļa summas par periodu, kurā nodokļa maksātājs atbilst trūcīgas vai maznodrošinātas personas statusam, attiecībā uz Nekustamā īpašuma nodokļa likuma 3.panta pirmās daļas 2.punktā minētajiem objektiem	63
ATV.MAZN	Maznodrošinātām personām – līdz 90 procentiem no aprēķinātās nodokļa summas par periodu, kurā nodokļa maksātājs atbilst trūcīgas vai maznodrošinātas personas statusam, attiecībā uz Nekustamā īpašuma nodokļa likuma 3.panta pirmās daļas 2.punktā minētajiem objektiem	25
	Kopā:	2 449

Par kreditoriem (saistībām)

Konta Nr. vai klasifi- kācijas kods	Posteņa nosaukums	Pārskata perioda beigās	Pārskata perioda sākumā
A	B	1	2
5000	Kreditori	829 582	1 089 964
S100000	Rezidenti	829 582	1 089 964
S110000	Nefinanšu komersanti	13 186	50 669
S130000	Vispārējā valdība	798 946	1 013 087
S130100	Valsts struktūras	797 688	994 236
S130120	Ministriju un centrālo valsts iestāžu padotības iestādes (izņemot no valsts budžeta daļēji finansētas atvasinātas publiskas personas, budžeta nefinansētas iestādes, publiskos nodibinājumus)	797 688	994 236
S130122	Citas ministrijas vai centrālās valsts iestādes padotības iestādes (izņemot no valsts budžeta daļēji finansētas atvasinātas publiskas personas, budžeta nefinansētas iestādes, publiskos nodibinājumus)	797 688	994 236
S130300	Pašvaldību struktūras	578	5 449
S130310	Pašvaldības	578	5 449
S130312	Cita pašvaldība	578	5 449
S130400	Valsts sociālās apdrošināšanas struktūras	680	13 402
S140000	Mājsaimniecības	17 439	26 208
S150000	Mājsaimniecības apkalpojošās organizācijas	11	0
5100	Ilgtermiņa saistības	758 549	849 033
S100000	Rezidenti	758 549	849 033
S130000	Vispārējā valdība	758 549	849 033
S130100	Valsts struktūras	758 549	849 033

S130120	Ministriju un centrālo valsts iestāžu padotības iestādes (izņemot no valsts budžeta daļēji finansētas atvasinātas publiskas personas, budžeta nefinansētas iestādes, publiskos nodibinājumus)	758 549	849 033
S130122	Citas ministrijas vai centrālās valsts iestādes padotības iestādes (izņemot no valsts budžeta daļēji finansētas atvasinātas publiskas personas, budžeta nefinansētas iestādes, publiskos nodibinājumus)	758 549	849 033
5110	Ilgtermiņa aizņēmumi	220 739	364 024
S100000	Rezidenti	220 739	364 024
S130000	Vispārējā valdība	220 739	364 024
S130100	Valsts struktūras	220 739	364 024
S130120	Ministriju un centrālo valsts iestāžu padotības iestādes (izņemot no valsts budžeta daļēji finansētas atvasinātas publiskas personas, budžeta nefinansētas iestādes, publiskos nodibinājumus)	220 739	364 024
S130122	Citas ministrijas vai centrālās valsts iestādes padotības iestādes (izņemot no valsts budžeta daļēji finansētas atvasinātas publiskas personas, budžeta nefinansētas iestādes, publiskos nodibinājumus)	220 739	364 024
5112	Ilgtermiņa aizņēmumi no Valsts kases	220 739	364 024
S100000	Rezidenti	220 739	364 024
S130000	Vispārējā valdība	220 739	364 024
S130100	Valsts struktūras	220 739	364 024
S130120	Ministriju un centrālo valsts iestāžu padotības iestādes (izņemot no valsts budžeta daļēji finansētas atvasinātas publiskas personas, budžeta nefinansētas iestādes, publiskos nodibinājumus)	220 739	364 024
S130122	Citas ministrijas vai centrālās valsts iestādes padotības iestādes (izņemot no valsts budžeta daļēji finansētas atvasinātas publiskas personas, budžeta nefinansētas iestādes, publiskos nodibinājumus)	220 739	364 024
5150	Ilgtermiņa nākamo periodu ieņēmumi	537 810	485 009

S100000	Rezidenti	537 810	485 009
S130000	Vispārējā valdība	537 810	485 009
S130100	Valsts struktūras	537 810	485 009
S130120	Ministriju un centrālo valsts iestāžu padotības iestādes (izņemot no valsts budžeta daļēji finansētas atvasinātas publiskas personas, budžeta nefinansētas iestādes, publiskos nodibinājumus)	537 810	485 009
S130122	Citas ministrijas vai centrālās valsts iestādes padotības iestādes (izņemot no valsts budžeta daļēji finansētas atvasinātas publiskas personas, budžeta nefinansētas iestādes, publiskos nodibinājumus)	537 810	485 009
5153	Ilgtermiņa nākamo periodu ieņēmumi Eiropas Savienības finansētajiem projektiem	537 810	485 009
S100000	Rezidenti	537 810	485 009
S130000	Vispārējā valdība	537 810	485 009
S130100	Valsts struktūras	537 810	485 009
S130120	Ministriju un centrālo valsts iestāžu padotības iestādes (izņemot no valsts budžeta daļēji finansētas atvasinātas publiskas personas, budžeta nefinansētas iestādes, publiskos nodibinājumus)	537 810	485 009
S130122	Citas ministrijas vai centrālās valsts iestādes padotības iestādes (izņemot no valsts budžeta daļēji finansētas atvasinātas publiskas personas, budžeta nefinansētas iestādes, publiskos nodibinājumus)	537 810	485 009
5200–5900	Īstermiņa saistības	71 033	240 931
S100000	Rezidenti	71 033	240 931
S110000	Nefinanšu komersanti	13 186	50 669
S130000	Vispārējā valdība	40 397	164 054
S130100	Valsts struktūras	39 139	145 203

S130120	Ministriju un centrālo valsts iestāžu padotības iestādes (izņemot no valsts budžeta daļēji finansētas atvasinātas publiskas personas, budžeta nefinansētas iestādes, publiskos nodibinājumus)	39 139	145 203
S130122	Citas ministrijas vai centrālās valsts iestādes padotības iestādes (izņemot no valsts budžeta daļēji finansētas atvasinātas publiskas personas, budžeta nefinansētas iestādes, publiskos nodibinājumus)	39 139	145 203
S130300	Pašvaldību struktūras	578	5 449
S130310	Pašvaldības	578	5 449
S130312	Cita pašvaldība	578	5 449
S130400	Valsts sociālās apdrošināšanas struktūras	680	13 402
S140000	Mājsaimniecības	17 439	26 208
S150000	Mājsaimniecības apkalpojošās organizācijas	11	0
5200/ 5210	Īstermiņa aizņēmumi un ilgtermiņa aizņēmumu īstermiņa daļa	9 426	6 280
S100000	Rezidenti	9 426	6 280
S130000	Vispārējā valdība	9 426	6 280
S130100	Valsts struktūras	9 426	6 280
S130120	Ministriju un centrālo valsts iestāžu padotības iestādes (izņemot no valsts budžeta daļēji finansētas atvasinātas publiskas personas, budžeta nefinansētas iestādes, publiskos nodibinājumus)	9 426	6 280
S130122	Citas ministrijas vai centrālās valsts iestādes padotības iestādes (izņemot no valsts budžeta daļēji finansētas atvasinātas publiskas personas, budžeta nefinansētas iestādes, publiskos nodibinājumus)	9 426	6 280
5212	Īstermiņa aizņēmumi no Valsts kases	9 426	6 280
S100000	Rezidenti	9 426	6 280
S130000	Vispārējā valdība	9 426	6 280
S130100	Valsts struktūras	9 426	6 280

S130120	Ministriju un centrālo valsts iestāžu padotības iestādes (izņemot no valsts budžeta daļēji finansētas atvasinātas publiskas personas, budžeta nefinansētas iestādes, publiskos nodibinājumus)	9 426	6 280
S130122	Citas ministrijas vai centrālās valsts iestādes padotības iestādes (izņemot no valsts budžeta daļēji finansētas atvasinātas publiskas personas, budžeta nefinansētas iestādes, publiskos nodibinājumus)	9 426	6 280
5300/ 5310	Īstermiņa saistības pret piegādātājiem un darbuzņēmējiem	13 764	43 858
S100000	Rezidenti	13 764	43 858
S110000	Nefinanšu komersanti	13 186	38 409
S130000	Vispārējā valdība	578	5 449
S130300	Pašvaldību struktūras	578	5 449
S130310	Pašvaldības	578	5 449
S130312	Cita pašvaldība	578	5 449
5311	Saistības pret piegādātājiem un darbuzņēmējiem	13 764	38 409
S100000	Rezidenti	13 764	38 409
S110000	Nefinanšu komersanti	13 186	38 409
S130000	Vispārējā valdība	578	0
S130300	Pašvaldību struktūras	578	0
S130310	Pašvaldības	578	0
S130312	Cita pašvaldība	578	0
5312	Saistības starp budžeta iestādēm un/vai no valsts budžeta daļēji finansētām atvasinātām publiskām personām	0	5 449
S100000	Rezidenti	0	5 449
S130000	Vispārējā valdība	0	5 449
S130300	Pašvaldību struktūras	0	5 449
S130310	Pašvaldības	0	5 449
S130312	Cita pašvaldība	0	5 449

5420	Īstermiņa uzkrātās saistības	21 463	35 996
S100000	Rezidenti	21 463	35 996
S130000	Vispārējā valdība	5 514	11 267
S130100	Valsts struktūras	5 514	11 267
S130120	Ministriju un centrālo valsts iestāžu padotības iestādes (izņemot no valsts budžeta daļēji finansētas atvasinātas publiskas personas, budžeta nefinansētas iestādes, publiskos nodibinājumus)	5 514	11 267
S130122	Citas ministrijas vai centrālās valsts iestādes padotības iestādes (izņemot no valsts budžeta daļēji finansētas atvasinātas publiskas personas, budžeta nefinansētas iestādes, publiskos nodibinājumus)	5 514	11 267
S140000	Mājsaimniecības	15 949	24 729
5421	Uzkrātās saistības norēķiniem ar darbiniekiem	15 949	24 729
S100000	Rezidenti	15 949	24 729
S140000	Mājsaimniecības	15 949	24 729
5422	Uzkrātās saistības norēķiniem par nodokļiem un sociālās apdrošināšanas maksājumiem	3 840	5 956
S100000	Rezidenti	3 840	5 956
S130000	Vispārējā valdība	3 840	5 956
S130100	Valsts struktūras	3 840	5 956
S130120	Ministriju un centrālo valsts iestāžu padotības iestādes (izņemot no valsts budžeta daļēji finansētas atvasinātas publiskas personas, budžeta nefinansētas iestādes, publiskos nodibinājumus)	3 840	5 956
S130122	Citas ministrijas vai centrālās valsts iestādes padotības iestādes (izņemot no valsts budžeta daļēji finansētas atvasinātas publiskas personas, budžeta nefinansētas iestādes, publiskos nodibinājumus)	3 840	5 956
5425	Uzkrātās saistības procentu maksājumiem un apkalpošanas maksai par aizņēmumiem no Valsts kases	1 674	5 311

S100000	Rezidenti	1 674	5 311
S130000	Vispārējā valdība	1 674	5 311
S130100	Valsts struktūras	1 674	5 311
S130120	Ministriju un centrālo valsts iestāžu padotības iestādes (izņemot no valsts budžeta daļēji finansētas atvasinātas publiskas personas, budžeta nefinansētas iestādes, publiskos nodibinājumus)	1 674	5 311
S130122	Citas ministrijas vai centrālās valsts iestādes padotības iestādes (izņemot no valsts budžeta daļēji finansētas atvasinātas publiskas personas, budžeta nefinansētas iestādes, publiskos nodibinājumus)	1 674	5 311
5600	Norēķini par darba samaksu un ieturējumiem (izņemot nodokļus)	1 501	1 479
S100000	Rezidenti	1 501	1 479
S140000	Mājsaimniecības	1 490	1 479
S150000	Mājsaimniecības apkalpojošās organizācijas	11	0
5610	Norēķini par darba samaksu	1 490	1 479
S100000	Rezidenti	1 490	1 479
S140000	Mājsaimniecības	1 490	1 479
5612	Norēķini par deponēto darba samaksu	1 490	1 479
S100000	Rezidenti	1 490	1 479
S140000	Mājsaimniecības	1 490	1 479
5620	Norēķini par ieturējumiem no darba samaksas (izņemot nodokļus)	11	0
S100000	Rezidenti	11	0
S150000	Mājsaimniecības apkalpojošās organizācijas	11	0
5629	Citi ieturējumi	11	0
S100000	Rezidenti	11	0
S150000	Mājsaimniecības apkalpojošās organizācijas	11	0
5700/ 5720	Nodokļi un sociālās apdrošināšanas maksājumi	4 270	14 454
S100000	Rezidenti	4 270	14 454

S130000	Vispārējā valdība	4 270	14 454
S130100	Valsts struktūras	3 590	1 052
S130120	Ministriju un centrālo valsts iestāžu padotības iestādes (izņemot no valsts budžeta daļēji finansētas atvasinātas publiskas personas, budžeta nefinansētas iestādes, publiskos nodibinājumus)	3 590	1 052
S130122	Citas ministrijas vai centrālās valsts iestādes padotības iestādes (izņemot no valsts budžeta daļēji finansētas atvasinātas publiskas personas, budžeta nefinansētas iestādes, publiskos nodibinājumus)	3 590	1 052
S130400	Valsts sociālās apdrošināšanas struktūras	680	13 402
5721	Iedzīvotāju ienākuma nodoklis	235	269
S100000	Rezidenti	235	269
S130000	Vispārējā valdība	235	269
S130100	Valsts struktūras	235	269
S130120	Ministriju un centrālo valsts iestāžu padotības iestādes (izņemot no valsts budžeta daļēji finansētas atvasinātas publiskas personas, budžeta nefinansētas iestādes, publiskos nodibinājumus)	235	269
S130122	Citas ministrijas vai centrālās valsts iestādes padotības iestādes (izņemot no valsts budžeta daļēji finansētas atvasinātas publiskas personas, budžeta nefinansētas iestādes, publiskos nodibinājumus)	235	269
5722	Valsts sociālās apdrošināšanas obligātās iemaksas	680	13 402
S100000	Rezidenti	680	13 402
S130000	Vispārējā valdība	680	13 402
S130400	Valsts sociālās apdrošināšanas struktūras	680	13 402
5723	Pievienotās vērtības nodoklis	2 597	0
S100000	Rezidenti	2 597	0
S130000	Vispārējā valdība	2 597	0
S130100	Valsts struktūras	2 597	0

S130120	Ministriju un centrālo valsts iestāžu padotības iestādes (izņemot no valsts budžeta daļēji finansētas atvasinātas publiskas personas, budžeta nefinansētas iestādes, publiskos nodibinājumus)	2 597	0
S130122	Citas ministrijas vai centrālās valsts iestādes padotības iestādes (izņemot no valsts budžeta daļēji finansētas atvasinātas publiskas personas, budžeta nefinansētas iestādes, publiskos nodibinājumus)	2 597	0
5729	Pārējie nodokļi	758	783
S100000	Rezidenti	758	783
S130000	Vispārējā valdība	758	783
S130100	Valsts struktūras	758	783
S130120	Ministriju un centrālo valsts iestāžu padotības iestādes (izņemot no valsts budžeta daļēji finansētas atvasinātas publiskas personas, budžeta nefinansētas iestādes, publiskos nodibinājumus)	758	783
S130122	Citas ministrijas vai centrālās valsts iestādes padotības iestādes (izņemot no valsts budžeta daļēji finansētas atvasinātas publiskas personas, budžeta nefinansētas iestādes, publiskos nodibinājumus)	758	783
5800/ 5810	Pārējās īstermiņa saistības	0	12 260
S100000	Rezidenti	0	12 260
S110000	Nefinanšu komersanti	0	12 260
5813	Saistības par saņemto drošības naudu un citiem naudas līdzekļiem	0	12 260
S100000	Rezidenti	0	12 260
S110000	Nefinanšu komersanti	0	12 260
5900/ 5910	Nākamo periodu ieņēmumi	20 609	126 604
S100000	Rezidenti	20 609	126 604
S130000	Vispārējā valdība	20 609	126 604
S130100	Valsts struktūras	20 609	126 604

S130120	Ministriju un centrālo valsts iestāžu padotības iestādes (izņemot no valsts budžeta daļēji finansētas atvasinātas publiskas personas, budžeta nefinansētas iestādes, publiskos nodibinājumus)	20 609	126 604
S130122	Citas ministrijas vai centrālās valsts iestādes padotības iestādes (izņemot no valsts budžeta daļēji finansētas atvasinātas publiskas personas, budžeta nefinansētas iestādes, publiskos nodibinājumus)	20 609	126 604
5913	Nākamo periodu ieņēmumi Eiropas Savienības finansētajiem projektiem	20 609	126 604
S100000	Rezidenti	20 609	126 604
S130000	Vispārējā valdība	20 609	126 604
S130100	Valsts struktūras	20 609	126 604
S130120	Ministriju un centrālo valsts iestāžu padotības iestādes (izņemot no valsts budžeta daļēji finansētas atvasinātas publiskas personas, budžeta nefinansētas iestādes, publiskos nodibinājumus)	20 609	126 604
S130122	Citas ministrijas vai centrālās valsts iestādes padotības iestādes (izņemot no valsts budžeta daļēji finansētas atvasinātas publiskas personas, budžeta nefinansētas iestādes, publiskos nodibinājumus)	20 609	126 604

Par aizņēmumiem

Kods	Aizdevējs	Institucionālā sektora klasifikācijas kods	Mērķis	Līguma parakstīšanas datums (dd.mm.gg.gg)	Atmaksas termiņš (dd.mm.gggg)	% likme	Valūtas apzīmējums	Aizņēmuma līguma summa	Pārskata perioda sākumā	Darījumi (+,-)				Izmaiņas, kas nav darījumi (+, -)		Valūtas kursa svārstības (+,-)		Pārskata perioda beigās (1.+3.+5.+7.+9.)		
										palielinājums (+)		samazinājums (-)		kopā	pārskata periodā	kopā	pārskata periodā		kopā	pārskata periodā
										kopā	pārskata periodā	kopā	pārskata periodā							
A	B	C	D	E	F	G	H	I	1	2	3	4	5	6	7	8	9	10		
03	Valsts kase	S13 01 00	Projekta "Aktīvā tūrisma attīstība pierobežas reģionā" īstenošanai	17.03.2010	20.02.2025	fiksēta	EUR	132 600	105 995	126 071	20 076	-95 444	-95 444	0	0	0	0	30 627		
09	Valsts kase	S13 01 00	Otanķu pagasta iedzīvotāju apkalpošanas centra rekonstrukcija	23.07.2007	20.05.2017	fiksēta	LVL	14 376	9 828	14 376	0	-14 376	-9 828	0	0	0	0	0		
09	Valsts kase	S13 01 00	Rudes pamatskolas logu un ardurvju nomaiņa	15.08.2008	20.05.2018	fiksēta	LVL	16 723	13 195	16 723	0	-16 723	-13 195	0	0	0	0	0		
09	Valsts kase	S13 01 00	Rudes pamatskolas jumta seguma nomaiņa	9.03.2003	20.04.2013	fiksēta	LVL	15 000	4 500	15 000	0	-15 000	-4 500	0	0	0	0	0		
03	Valsts kase	S13 01 00	ELFLA projekta "Nīcas kultūras nama rekonstrukcija" īstenošanai	17.03.2010	20.02.2025	fiksēta	EUR	116 769	116 769	116 769	0	-11 769	-11 769	-105 000	-105 000	0	0	0		
03	Valsts kase	S13 01 00	ELFLA projekta "Otanķu siltumapgādes sistēmas rekonstrukcija" īstenošanai	06.04.2010	20.02.2025	fiksēta	EUR	108 454	108 384	108 384	0	-14 813	-14 813	-93 564	-93 564	-7	-7	0		
03	Valsts kase	S13 01 00	ERAF projekta "Nīcas ciema ūdenssaimniecības attīstība" īstenošanai	29.07.2010	20.06.2025	mainīga	LVL	89 540	11 633	89 540	0	-59 758	-11 633	-29 782	0	0	0	0		
03	Valsts kase	S13 01 00	ERAF projekta Nīcas pagasta Nīcas ciema ūdenssaimniecība īstenošanai	24.05.2011	20.03.2021	fiksēta	LVL	119 084	0	119 084	119 084	-27 249	-27 249	0	0	0	0	91 835		
03	Valsts kase	S13 01 00	ERAF projekta Sociālās dzīvojamās mājas Ārītes Nīcas novadā siltumnoturības uzlabošanas pasākumi īstenošanai	24.05.2011	20.03.2021	fiksēta	LVL	113 892	0	107 703	107 703	0	0	0	0	0	0	107 703		
x	Kopā	x	x	x	x	x	x	726 438	370 304	713 650	246 863	-255 132	-188 431	-228 346	-198 564	-7	-7	230 165		

Neatkarīgu revidentu ziņojums par konsolidēto finanšu pārskatu

Mēs esam veikuši Nīcas novada domes (turpmāk tekstā „Pašvaldība”) 2011. gada finanšu pārskata revīziju. Revidētais 2011. gada finanšu pārskats ietver:

- 2011. gada 31. decembra pārskatu par Pašvaldības finansiālo stāvokli – veidlapa Nr.1 "Balance",
- 2011. gada pārskatu par Pašvaldības darbības finansiālajiem rezultātiem – veidlapa Nr.4-3,
- Pašvaldības pašu kapitāla (neto aktīva) izmaiņu pārskatu par 2011. gadu – veidlapa Nr.4-1,
- Pašvaldības naudas plūsmas pārskatu par 2011. gadu – veidlapa Nr.2-NP,
- konsolidētā finanšu pārskata pielikumus, kas noteikti Latvijas Republikas Ministru Kabineta noteikumu Nr. 777 „Gada pārskata sagatavošanas kārtība” 4.5. punktā, grāmatvedības uzskaites pamatprincipu aprakstu, pārskatu skaidrojumus, t.sk. skaidrojumus par budžeta izpildi.

Šis konsolidētais finanšu pārskats ir sagatavots, apvienojot Pašvaldības struktūrvienību finanšu pārskatus, kā norādīts finanšu pārskata pielikumā. Pašvaldības radniecīgie uzņēmumi nav šajā finanšu pārskatā.

Vadības atbildība par konsolidētā finanšu pārskata sagatavošanu

Vadība ir atbildīga par šī finanšu pārskata sagatavošanu un tajā sniegtās informācijas patiesu atspoguļošanu saskaņā ar Latvijas Republikas Ministru kabineta 2010. gada 17. augusta noteikumu Nr. 777 „Gada pārskata sagatavošanas kārtība” nosacījumiem, kā arī par tādu iekšējo kontroli, kādu vadība uzskata par nepieciešamu, lai nodrošinātu finanšu pārskata, kas nesatur ne krāpšanas, ne kļūdu izraisītas būtiskas neatbilstības, sagatavošanu.

Revidentu atbildība

Mēs esam atbildīgi par atzinumu, ko, pamatojoties uz mūsu veikto revīziju, izsakām par šo konsolidēto finanšu pārskatu. Mēs veicām revīziju saskaņā ar Starptautiskajiem revīzijas standartiem. Šie standarti nosaka, ka mums jāievēro ētikas prasības un jāplāno un jāveic revīzija tā, lai iegūtu pietiekamu pārliecību par to, ka finanšu pārskatā nav būtisku neatbilstību.

Revīzija ietver procedūras, kas tiek veiktas, lai iegūtu revīzijas pierādījumus par finanšu pārskatā uzrādītajām summām un atklāto informāciju. Procedūras tiek izvēlētas, pamatojoties uz revidentu profesionālu vērtējumu, ieskaitot krāpšanas vai kļūdu izraisītu būtisku neatbilstību riska novērtējumu finanšu pārskatā. Veicot šo riska novērtējumu, revidenti ņem vērā iekšējo kontroli, kas izveidota, lai nodrošinātu finanšu pārskata sagatavošanu un tajā sniegtās informācijas patiesu atspoguļošanu, ar mērķi noteikt apstākļiem piemērotas revīzijas procedūras, bet nevis lai izteiktu atzinumu par kontroles efektivitāti. Revīzija ietver arī pielietoto grāmatvedībasuzskaites principu un vadības veikto grāmatvedības aplēšu pamatotības izvērtējumu, kā arī finanšu pārskata vispārējā izklāsta izvērtējumu.

Uzskatām, ka mūsu iegūtie revīzijas pierādījumi ir pietiekami un atbilstoši mūsu revidentu atzinuma izteikšanai.

Atzinums

Mūsaprāt, iepriekš minētais finanšu pārskats sniedz patiesu un skaidru priekšstatu par Nīcas novada domes finanšu stāvokli 2011. gada 31. decembrī, kā arī par tās darbības finanšu rezultātiem un naudas plūsmām 2011. gadā, saskaņā ar Latvijas Republikas Ministru kabineta 2010. gada 17. augusta noteikumu Nr.777 „Gada pārskata sagatavošanas kārtība” nosacījumiem.

Ziņojums par citu juridisko un regulējošo prasību izpildi

Mēs esam iepazinušies arī ar vadības ziņojumu par 2011. gadu, kas atspoguļots gada pārskata sadaļā Vadības ziņojums - ZINO, un neesam atklājuši būtiskas neatbilstības starp šajā vadības ziņojumā un 2011. gada finanšu pārskatā atspoguļoto finanšu informāciju.

SIA auditorfirma "Inspekcija AMJ"
Zv. revidentu komercsabiedrības licence Nr.13
Māris Biernis, Valdes priekšsēdētājs, Atbildīgais zvērinātais revidents
LZRA sertifikāts Nr.148.

Revidenta vēstule Nīcas novada pašvaldības vadībai

Sabiedrības ar ierobežotu atbildību „Inspekcija AMJ” revidenti ir veikuši Jūsu vadītās pašvaldības grāmatvedības uzskaites un saimnieciski finansiālās darbības dokumentālu revīziju. Revīzijas mērķis, atbilstoši likumam „Par pašvaldībām”, sniegt zvērināta revidenta ziņojumu par 2011. gada finanšu pārskatu, kurā izteikts pozitīvs, negatīvs, modificēts, vai ar apstākļu akcentu motivēts atzinums. Ziņojums atbilstoši Starptautiskās grāmatvežu federācijas pieņemtajiem revīziju standartiem satur ziņojuma vispārējo izklāstu, vadības un revidenta atbildības pakāpi un atzinumu (iepriekš minētajos variantos). Pirms finanšu pārskata revīzijas, SIA auditorfirma „Inspekcija AMJ” zvērināta revidenta palīgi veica iepazīšanos ar pašvaldības iekšējās kontroles sistēmu un to reglamentējošiem dokumentiem, izvērtēja tos. Tika veiktas izlases veida pārbaudes iekšējo normatīvo dokumentu pielietošanas vietās: grāmatvedībā, sociālās palīdzības dienestā, inventarizācijas komisijas darbībā (veicot materiālo vērtību inventarizāciju novada domē) un iepirkumu komisijas darbībā. Grāmatvedības uzskaitē pašvaldībā ir centralizēta un pārskatāma pa pašvaldības struktūrvienībām: vidusskolas, bibliotēku, dzimtsarakstu nodaļas, bāriņtiesas. Saimnieciskie dienesti ir atdalīti no pašvaldības funkcijām. Saimniecisko darbību pašvaldībā, tās infrastruktūras funkcionēšanu, pakalpojumu sniegšanu iedzīvotājiem nodrošina pašvaldības izveidotā pašvaldības struktūrvienība, kuras darbības sfērā ir komunālie jautājumi namu apsaimniekošanā un tiešo komunālo pakalpojumu nodrošināšanā iedzīvotājiem. Zvērināta revidenta palīgiem līdz gada pārskata revīzijai no mūsu puses tika dots uzdevums izziņāt pašvaldības pieņemtus saimnieciska rakstura lēmumus un to realizācijas gaitu. Kā vieni no svarīgākajiem jautājumiem, kam tikusi pievērsta lielākā uzmanība bija: pašvaldības deputātu apstiprināto noteikumu par 2011. gada budžetu ieņēmumu un izdevumu izpildi; kontrole par pašvaldības izveidotās un funkcionējošās sabiedrības darbību; kontrole par budžeta līdzekļu izlietošanu atbilstoši pārskata periodā pieņemtajiem pašvaldības saistošajiem noteikumiem. Zvērinātā revidenta palīgi veikto procedūru laikā neatklāja un nesastapās ar būtiskiem trūkumiem, kas varētu nodarīt neatgriezeniskas sekas materiālo vērtību vai finanšu līdzekļu izlietošanas un saglabāšanas jomā. Atklātie nenozīmīga rakstura trūkumi tika pārrunāti ar attiecīgo dienestu speciālistiem un bezierunu kārtībā operatīvi novērsti. Revidētais finanšu pārskats ietver pašvaldības 2011. gada

31. decembra bilanci (pārskats par budžeta iestādes finansiālo stāvokli); 2011. gada ieņēmumu un izdevumu pārskatu; pašu kapitāla (neto aktīva) izmaiņu pārskatu; naudas plūsmas pārskatu; grāmatvedības politikas aprakstu un citu paskaidrojošo informāciju pielikumos.

Grāmatvedības uzskaites dokumentālajās pārbaudēs un gada finanšu pārskata revīzijas laikā esam konstatējuši, ka pašvaldības darbība visos būtiskajos aspektos noris atbilstoši LR likumam „Par Pašvaldībām”. Grāmatvedība tiek kārtota atbilstoši LR likumam „Par grāmatvedību”, LR MK noteikumu Nr. 1486 no 2009.gada 15. Decembra, ar sekojošām vēlākām izmaiņām, LR likumu „Par budžetu un finanšu vadību”, citiem Ministru kabineta un Valsts kases izdotajiem normatīvajiem aktiem, kas regulē šos jautājumus. Gada pārskats sagatavots pamatā ievērojot Ministru Kabineta noteikumu Nr.777 no 17.08.2010 prasības.

Sastādot gada pārskatu, pašvaldības atbildīgie darbinieki ir veikuši visas ar iekšējo kontroli saistītās darbības un procedūras, lai salīdzinātu grāmatvedības uzskaites datus ar faktisko stāvokli dabā, t.i., veicot visu bilances posteņu (mantisko un finanšu) inventarizācijas. Būtiskas novirzes inventarizācijas laikā nav tikušas konstatētas.

Veicot gada pārskata audita procedūras, pielietoti Latvijā atzītie starptautiskie revīzijas standarti un sniegts „Neatkarīgu revidentu ziņojums” par Nīcas novada pašvaldības 2011. gada pārskatu no 25.04.2012. Ziņojums sagatavots pēc parauga, kurš satur atbilstošu informāciju, kāda izriet no Starptautiskās grāmatvežu federācijas pieņemto revīzijas standartu prasībām un ir apstiprināts Latvijas Zvērināto revidentu asociācijā.

Noslēgtajā līgumā par gada pārskata revīziju ir atrunāts, ka operatīvi tiek ziņots par konstatētajām nepilnībām un trūkumiem. Mūsu audita līgums uzliek par pienākumu pašvaldības vadībai operatīvi novērst aizrādījumus, kas arī tika izdarīts.

Auditorfirmas pārstāvji pašvaldības 2011.gada pārskata revīziju uzsāka 2011.gada novembrī, izauditējot 10. mēnešus, turpināja to 2012.gada aprīlī, pārbaudot grāmatvedības kontu saturu un saimniecisko operāciju atspoguļošanu uz 31.12.2011, kā arī norēķinu analītisko uzskaiti un izanalizējam apkopotos bilances posteņu inventarizāciju rezultātus, kuru procesā dalību bija ņēmuši arī mūsu pārstāvji. Visa līguma izpildes laikā pašvaldības atbildīgajiem finanšu darbiniekiem, pēc nepieciešamības tika sniegtas darbam noderīgās konsultācijas.

Kā darba uzlabošanai, iesakām stingrāk pieiet darbam ar debitoru piedziņām, taču apzināmies, ka tas nav viegls process un ir tieši atkarīgs no vispārējās ekonomiskās situācijas valstī, jo lauku apvidos ir ļoti daudz objektīvu nemaksāšanas gadījumu tieši šīs situācijas dēļ.

Ņemot vērā iepriekš minēto, uzskatām, ka par atklātajiem nebūtiskajiem vai formāla rakstura trūkumiem, kuri novērsti, nav nepieciešams sniegt speciālu rakstisku ziņojumu vai pārskatu par revīzijas gaitu, jo šajā vēstulē esam jau ietvēruši novērojumu kopsavilkumu un ieteikumus darba uzlabošanai.

SIA auditorfirma „Inspekcija AMJ”,
LZRA izsniegtā Komerccabiedrības lic. Nr. 13
Atbildīgais zvērinātais revidents, sert. Nr. 148,
Valdes priekšsēdētājs M. Biernis

Pasākumi pašvaldības vadības pilnveidošanai

Domes lēmums par iepriekšējā saimnieciskā gada pārskatu

Nīcas novada domes 2010. gada publiskais pārskats izskats un apstiprināts 2012. gada 8. decembra domes sēdē.

Pārskata gadā bijusi liela deputātu, komiteju un komisiju locekļu ieinteresētība un atbildība par novadā notiekošo. Domes sēdēs, komiteju un komisiju sēdēs nav neattaisnotu kavējumu.

Pārskata gadā dome nav saņēmusi juridisko vai fizisko personu iesniegumus un sūdzības par rupjiem pārkāpumiem pašvaldības darbā.

Domes pieņemto lēmumu izpildes uzlabošanu sekmē pašvaldības administrācijas darbinieku iknedēļas apspriedes un pašvaldības iestāžu vadītāju apspriedes, kuras notiek vienu reizi mēnesī.

Saskaņā ar projekta "Speciālistu piesaiste Nīcas novada pašvaldības administrācijas kapacitātes stiprināšanai" noteikumiem projekta ietvaros darbu turpina ekonomiste, bet projektu koordinatore un teritorijas plānotāja strādā pastāvīgā darbā.

2011. gadā divi Dzimtsarakstu nodaļas darbinieki ieguvuši kvalifikāciju „Civilstāvokļa aktu reģistra informācijas sistēmas datu administrators” darbam ar jauno dzimtsarakstu programmu CARIS. Pastāvīgi notiek grāmatvedības programmas LOCIS un nekustamā īpašuma nodokļa administrēšanas sistēmas NINO aktualizācija. SIA ZZ Dats regulāri aktualizē civilstāvokļa aktu reģistrācijas programmu DZIMTS.

Uzstādītas videonovērošanas kameras pie tūrisma informācijas centra un Otaņķu pagastmājas.

Pašvaldības darbinieki uzlabojuši savu profesionālo kvalifikāciju – katrs no darbiniekiem vismaz 2 reizes gada laikā apmeklējis seminārus vai kursus. Metodisko darbu bibliotēku vadītājiem veic Liepājas pilsētas centrālā zinātniskā bibliotēka. Liepājas tūrisma informācijas centrs koordinē tūrisma darbu visā bijušā Liepājas rajonā. Sekmīgā pieredzes apmaiņas darbā piedalās Sociālā dienesta darbinieki. 360 stundu nodarbības apmeklēja Nīcas novada bāriņtiesas priekšsēdētāja.

Mācības augstskolā turpina viens domes darbinieks.

Atbilstoši likuma „Valsts un pašvaldību amatpersonu un darbinieku atlīdzības likuma” normām turpinās darbinieku amatu aprakstu izvērtēšana un precizēšana atbilstoši darbinieku faktiski veicamajam darbam. Likvidētas nevajadzīgās štata vietas un izveidotas jaunas atbilstoši novada domes darba nepieciešamībai. Tā, piemēram, precizēts speciālistes uzņēmējdarbības jautājumos darba apjoms un mērķi, sakārtots domes un budžeta iestāžu apkopēju darbs. Atrasts finansējums sporta nodarbību vadītājam vasaras periodā Otaņķu pagastā, kā arī bērnu futbola grupu trenerim.

Darba uzlabošanas nolūkā apvienotas Nīcas novada Nīcas bāriņtiesa un Nīcas novada Otaņķu bāriņtiesa, izveidojot novadā vienu bāriņtiesu – Nīcas novada bāriņtiesu.

Pašvaldības kompetencē esošo funkciju izpildes labākas nodrošināšanas nolūkā dome izveidoja Komisiju pašvaldības pirkumu tiesību uz nekustamajiem īpašumiem izvērtēšanai, Jaunatnes lietu komisiju un Ārkārtas situāciju komisiju. Izvērtēti un paskatīti iestāžu un struktūrvienību nolikumi (Nīcas lauku ambulance, Dzimtsarakstu nodaļa). Atbilstoši „Arhīvu likuma” prasībām sakārtoti Nīcas novada domes, Otaņķu pagasta pārvaldes, Nīcas lauku ambulances arhīvi.

Pasākumi iedzīvotāju informēšanai

Lai sekmētu iedzīvotāju informētību par pašvaldībā notiekošo, veicinātu pašvaldības iedzīvotāju savstarpējo saziņu un sadarbību novada attīstības uzdevumu un mērķu sasniegšanā, pašvaldība

- reizi mēnesī izdeva pašvaldības informatīvo izdevumu „Nīcas Novada Vēstis”,
- aktuālo informāciju regulāri ievietoja pašvaldības mājas lapā www.nica.lv,
- sadarbojās ar plašsaziņas līdzekļiem, lai informāciju izplatītu plašāk,
- 4 vietās novada teritorijā bija izvietotas pastkastītes iedzīvotāju sūdzībām un ierosinājumiem,
- organizēja iedzīvotāju aptaujas,
- organizēja iedzīvotāju sapulci Jūrmalciemā,
- notika pieņemšanas pie domes vadības, deputātiem, amatpersonām.

Informatīvais izdevums „Nīcas Novada Vēstis”

Kopš 1997. gada marta tiek sagatavots un izdots informatīvais izdevums „Nīcas /Novada/ Vēstis”. To 2011. gadā 12 reizes bez maksas saņēma katra novada teritorijā dzīvojoša ģimene. Izdevuma tapšanā bija iesaistīti pašvaldības iestāžu un struktūrvienību vadītāji, administrācijas darbinieki. Ar informatīvā izdevuma starpniecību iedzīvotāji saņēma informāciju par ES projektiem, domes apstiprinātajiem dokumentiem, aktualitātēm lauksaimniecībā un uzņēmējdarbībā, sociālo palīdzību, kultūras aktivitātēm, izglītības jautājumiem, darba laikiem un to izmaiņām u.c. tematiem.

Nīcas novada domes interneta mājas lapa

2011. gadā pašvaldības mājas lapas www.nica.lv apmeklētāji katru dienu varēja iepazīties ar jaunākajām ziņām, sameklēt nepieciešamo informāciju sadaļās – „Afiša”, „Pašvaldība”, „Tūrisms”, „Kultūra”, „Izglītība”, „Veselība”, „Uzņēmējdarbība”, „Sabiedrība”, „Uzziņas”, „Novada vēsture”, „Novada Vēstis”, kā arī skatīt foto galerijas un video.

Sadarbība ar plašsaziņas līdzekļiem un iedzīvotājiem

Lai par aktivitātēm Nīcas novadā uzzinātu plašāka auditorija, tika sagatavotas un medijiem izsūtītas preses ziņas.

2011.gadā ar „Nīcas Novada Vēstu” starpniecību tika organizētas 2 iedzīvotāju aptaujas: ģerboņa ideju ieteikšanai un „Gada novadnieku” izvirzīšanai.

Ar mājas lapas starpniecību notika 26 interaktīvās aptaujas, piemēram:

Cikos sestdienās vajadzētu sākt tirgošanos Dižās klēts *andeles* placī?
Kā optimālāk nodrošināt ielu apgaismošanu Nīcas un Otaņķu centros?
Kā vērtējat to, ka uzsākta agrākās Nīcas muižas ēkas rekonstrukcija?
Kuru no mākslinieku izstrādātajām skicēm Jūs atzīstat par Nīcas novada ģerbonim piemērotāko?
Ko darāt, lai ikdienā savu dzīvi darītu interesantāku, daudzveidīgāku?
Vai pašvaldībai vajadzētu atvēlēt līdzekļus Jaunā gada salūtam Nīcā un Rudē?
Vai ir labi, ka tiek organizētas iedzīvotāju sapulces?
Rezultāti ir pieejami ikvienam mājas lapas apmeklētājam.

Tika turpināta tradīcija sveikt pieredzes bagātos novadniekus 85, 90, 95, 100 gadu jubilejās, apciemojot viņus mājās un pēc tam pašvaldības izdevumā publicējot viņu dzīvesstāstus.