

RAUNAS NOVADA DOMES

2012.GADA

PUBLISKAIS PĀRSKATS

Saturs

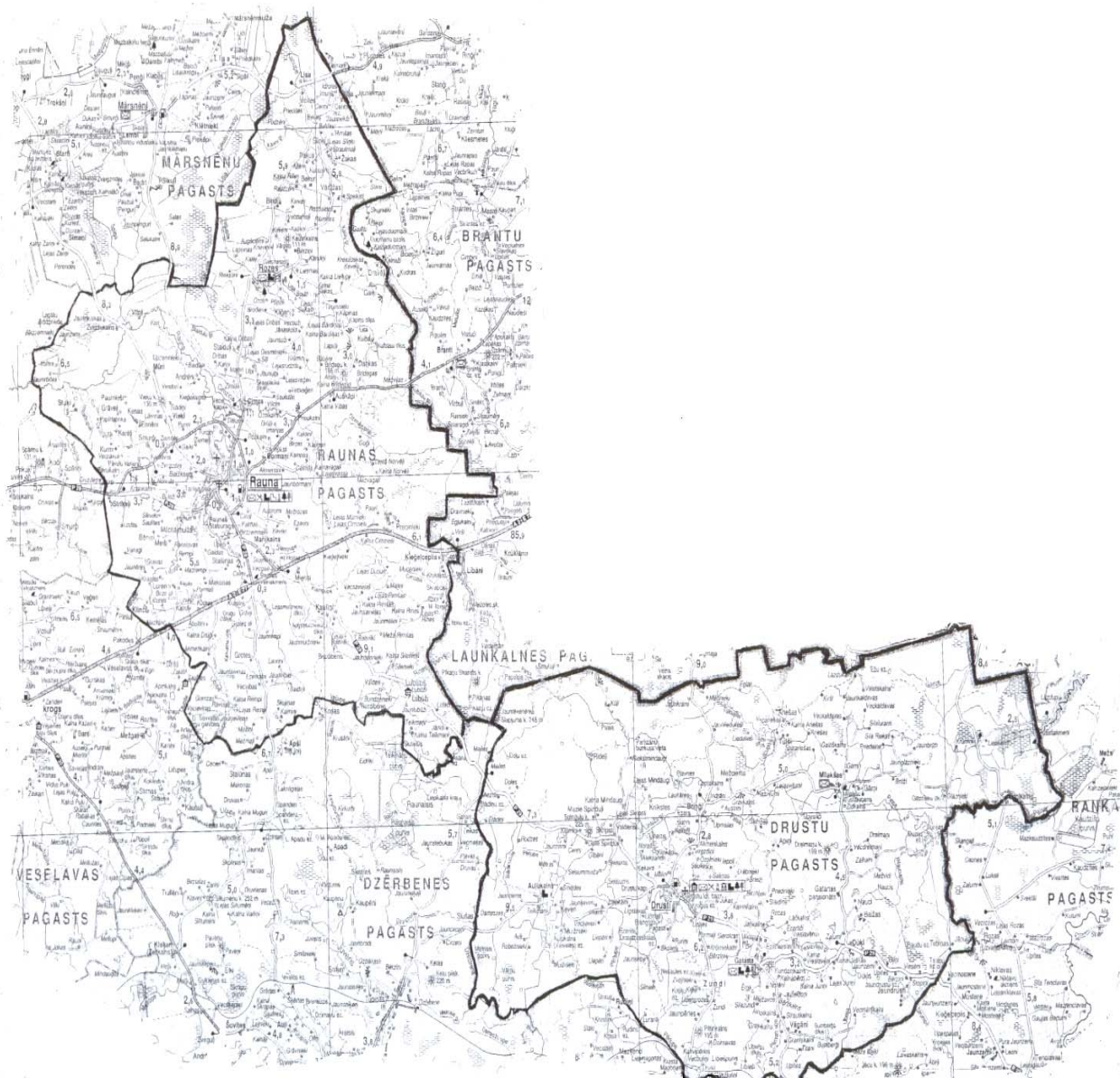
Pamatinformācija	3
Raunas pagasts.....	4
Drustu pagasts.....	6
Dome.....	7
Personāls	12
Vadības ziņojums	14
Raunas novada budžeta ieņēmumi.....	13
Raunas novada pamatbudžeta izdevumi	15
Raunas novada domes bilance 2012. gadā.....	17
Speciālais budžets.....	19
Pašvaldības nekustāmā īpašuma novērtējums.....	19
Pārskats par kreditoriem	20
Valsts kases aizņēmumu kustības pārskats	21
Komunikācija ar sabiedrību	22
Plāni 2012.gadam.....	24

Pamatinformācija

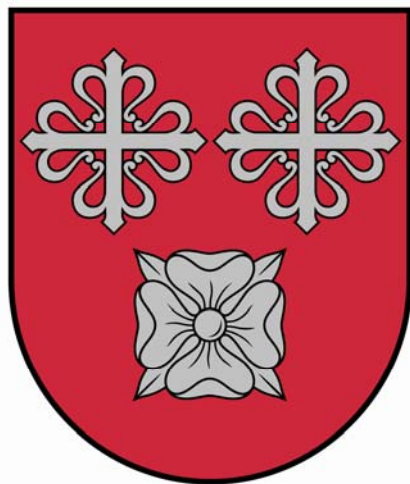
2009.gadā apvienojoties Raunas un Drustu pagastam, izveidots Raunas novads. Novada administratīvais centrs ir Raunas pagasts.

Raunas novads atrodas Vidzemes augstienes ziemeļu malā, Vidzemes reģionā.

1.att. Raunas pagasta un Drustu pagasta administratīvi teritoriālais iedalījums



2.att. Raunas novada ģērbonis



Raunas novada ģērbonis reģistrēts 2010.gadā. Novadam ir bagāta vēsture un senas tradīcijas, tādēļ ģerboņa pamatam izvēlēta sarkanā krāsa. Divi sudraba liliju krusti simbolizē novadā iekļauto Raunas pagastu. Savukārt sudraba čertlapu heraldiskā roze, kas ir fon Hāgenmeistaru dzimtas ģerboņa figūra, liecina par novada otra pagasta – Drustu – seno vēsturi

Raunas pagasts

Rauna ir viena no skaistākajām apdzīvotajām vietām Vidzemē un atgādina mazu pilsētiņu, kaut oficiālu pilsētas tiesību nav. Atrodas ģeogrāfiski izdevīgā vietā, tāda paša nosaukuma upītes krastā un vismaz piecu lielāku ceļu krustpunktā - 23 km no Cēsīm un Smiltenes, 30 km no Valmieras. Raunas sākumi maktējami 1262.gadā. **Rauna** ir apdzīvota vieta Latvijā, Raunas novadā, Raunas upes ielejā Vidzemes augstienes ziemeļu malā, novada centrs. No 14. līdz 16. gadsimtam tā bija Rīgas arhibīskapa viena no rezidencēm (*Rownenborgh, Ronneburg*) un viens no galvenajiem varas centriem viduslaiku Livonijā un tai, iespējams, bijušas pilsētas tiesības.

3. att. Raunas kopskats ar arhibīskapa rezidences pilsdrupām pakalnā.



Tanīsa pilskalnu Raunas upītes labajā krastā jau no 1. gadu tūkstoša p.m.ē. apdzīvojuši Baltijas somi, bet ap 600. gadu Raunas novadā ienākuši latgaļi. Pilskalns atradās pie lielā tirdzniecības ceļa, kas veda no Gaujas ielejas uz Pleskavas un Novgorodas zemēm. Pils malas tolaik bijušas nocietinātas ar divām paralēlām ozola guļkoku sienām, kas atradušās 2 m atstatumā viena no otras, starp kurām bijuši sabērti laukakmeņi. Virs sienām pacēlusies īpaša virsbūve un nocietinājumu iekšpusē bijušas vairākas guļkoku celtnes. Pēc vienas no versijām 13. gadsimta sākumā Raunā atradusies Satekles pils, kurā valdīja latgaļu karavadonis Rūsiņš. Šajā laikā noritēja ilgstoši latgaļu un to sabiedroto Zobenbrāļu ordeņa bruņinieku kari ar igauņu ciltīm. 1224. gadā, pēc Tālavas zemju dalīšanas, Raunu ieguva Livonijas bīskapija, kas vēlāk pārveidojās par Rīgas arhibīskapiju. Ap 1262. gadu, pirmā Rīgas arhibīskapa Alberta II Zauerbēra laikā, tika uzcelta Raunas mūra pils, vēlāk dēvēta par Roneburgu (*Rownenborgh*), kas ar laiku izveidojās par plašāko un vislabāk nocietināto pili Rīgas arhibīskapijā. Arhibīskaps te ik gadu uzturējās no Miķeļiem (29. septembra) līdz Sveču dienai (7. februārim). 13. gadsimta beigās uzcelta arī Raunas baznīca.

Viduslaikos Raunas pilsētiņa aizņēmusi teritoriju gar Raunas upīti no tagadējiem Lorenčiem līdz Cimziņas upītes ietekai 4 km garumā. Mūru apkārt pilsētiņai nebija.

1509.—1524. gados vērienīgu pils pārbūvi veica arhibīskaps Jaspers Linde, kas lika izveidot priekšpils nocietinājumu vaļņu joslas, uzcelt lielgabalu torņus, kā arī izgreznot pils interjeru reprezentācijas vajadzībām. Kapitulzāles sienas izrotāja ar visu Rīgas bīskapu un arhibīskapu portretiem. 1558.—1583. gadu Livonijas karš pili tikpat kā neskāra, tomēr Raunas pils zaudēja savu politisko nozīmi pēc Rīgas arhibīskapijas likvidēšanas un Pārdaugavas hercogistes pārvaldes pārcelšanas uz Cēsu pili.

1601. gadā pirmajā zviedru valdības veiktajā auditā jeb «arklu revīzijā» Raunā uzskaitīti 2 krogi, no kuriem vienā izkroģēja muižas alu. 1625. gadā Zviedrijas karalis Gustavs II Ādolfs Raunas pili nodeva dzimtas īpašumā Svantem Baneram (*Svante Banér*, 1584—1628). Īpašnieka galvenais pienākums bija turēt šeit zirgus Zviedrijas armijas vajadzībām. 1657. gadā, Otrā Ziemeļu kara laikā (1655-1660), Raunas pili ieņēma lietuviešu karavadonis Gonsevskis, bet nākamajā gadā zviedri to atkaroja. Pēc kara pili no cietokšņu saraksta izslēdza, jo minēts, ka pils ir saspridzināta. Nopostīta tika arī Raunas pilsētiņa.

1762. gada 1. septembrī Krievijas imperatore Katrīna II Raunu uzdāvināja slepenpadomniekam grāfam Hermanim Kārlim Kaiserlingam (*Hermann Karl Keyserling*, 1696—1765). Vēlāk pils piederēja grāfam Grigorijam Orlovam, H. G. Ikšķilam, Henriham Berensam fon Rautenfeldam un Bernhardam Kristianam Kleinam, kas Raunā ierīkoja papīra dzirnavas. 1821. gadā Vidzemes bruņniecības sola vadītājs A. fon Vulfs iegādājās īpašumu tiesības uz Raunas pili un tai piederošajām zemēm. Raunas muižas zemju izpārdošana zemniekiem sākās 19. gadsimta 60. gadu otrajā pusē. 1910. gadā Raunas pilij piederošās zemes no fon Vulfu dzimtas nopirka Krievijas Zemnieku agrārbanka.

Tagadējā apdzīvotā vieta radusies ap 1900. gadu, kad no mācītājmuižas atdalīja apbūves gabalus. Ciems strauji attīstījās pēc agrārās reformas. 1925. gadā Raunai piešķīra biezi apdzīvotas vietas (ciema) statusu, bet Raunas pilsdrupas iekļāva Latvijas Valsts aizsargājamo kultūras pieminekļu sarakstā. Padomju laikā Rauna bija ciema padomes un kolhoza «Rauna» centrs. No 2009. gada Rauna ir novada centrs.

Raunas pagasts robežojas ar Priekuļu, Liepas, Mārsnēnu, Veselavas, Dzērbenes, kā arī ar Blomes, Brantu un Launkalnes pagastiem. Tūristus Rauna piesaista ar savu daudzveidību un unikālītāti. Tūristiem iespējams apskatīt dabas objektus, arhitektūras pieminekļus un vēsturiskas vietas. Šeit slējās vien no varenākajām mūsu senču pilīm – Satekla. Raunas pagātne un skaistās dabas ainas ir pietiekoši liela bagātība, lai tūrists vēlētos atgriezties ne vienu reizi vien. Raunā

atrodas novada administratīvās iestādes, vidusskola, kultūras nams, bibliotēka, ģimenes ārsta prakse, viesnīca, tūrisma informācijas punkts, aptieka, banka, katoļu un luterāņu baznīcas

Apskates vietas

- Tanīskalna pilskalns, kurā līdz 13. gadsimtam atradās stipri nocietināta senlatviešu pils.
- Rīgas arhibīskapa Raunas pils drupas no 13.-17. gs.
- Raunas luterāņu baznīca ar viduslaiku dolomīta ciļņiem "Kristus pie krusta" un "Ādams un Ieva" (14. gs.). 17. gs. otrajā pusē par mācītāju te strādājis viens no pirmajiem akadēmiski izglītotajiem latviešu izcelsmes mācītājiem Jānis Reiters (ap 1632 — 1697). Baznīca pārbūvēta 19. gs. sākumā un 1936.-1937. g.
- Raunas "Koklētāja" — pieminēklis 1. Pasaules karā kritušajiem Raunas centrā (K. Zemdega, 1933).
- Raunas upes senleja ar stāvajiem, gleznainajiem krastiem un "raudošo klinti" jeb Raunas Staburagu.
- Cimzes pusmuiža, kur dzimis komponists, folkloras vācējs un latviešu skolotāju audzinātājs Jānis Cimze (1814 — 1881).

Drustu pagasts

Drusti atrodas Vidzemes augstienes Mežoles paugurā, dienvidaustrumu daļa - Augšgaujas ieplakā, pagasta teritoriju šķērso Gaujas pieteka Palsa, kas agrāk ar saviem ūdeņiem darbināja četras dzirnavas un pēc II Pasaules kara savos mežainajos krastos deva patvērumu nacionālajiem partizāniem. Drustu mozaīkveida ainavu telpas raksturu nosaka vidēji lieli pauguri un lauksaimniecības zemju mija ar mežu puduriem un ezeriem. Drustu pagasta teritorijā ir 22 ezeri un 25 mākslīgi uzpludinātās ūdenskrātuves ar platību lielāku par 1 ha. Augstākā vieta – Slapjuma kalns 247,7 m virs jūras līmeņa. Drustu pagasts robežojas ar Zosēnu, Jaunpiebalgas, Dzērbenes, Launkalnes, Rankas un Variņu pagastiem. Drustu vārds rakstītos vēstures pirmavotos pirmo reizi minēts 1262.g., tagadējā pagasta teritorija iekļauta Rīgas bīskapijā. Drusti atrodas 44 km no Cēsīm, 20 km no Raunas un 129 km no Rīgas.

Apdzīvotās vietas: Auļukalns, Briņģi, Drusti, Dūķi, Gatarta, Jaundrusti, Mīlakšas, Tulči, Vāgāni, Zundi.

Upes: Dzestrene, Gauja, Naucupīte, Palsa, Pērļupe, Stādiņupīte, Ubeja. Ūdenstilpes: Auļukalna ezers, Brengūzis, Dūniju ezers, Kreiļu ezers, Krogus ezers, Seisums.

Apskates vietas

- Drustu Luterāņu baznīca, kas celta 1837.gadā

Izveidotā Raunas novada platība **30921.80** ha.

Iedzīvotāju skaits Raunas novadā **3819**.

4.att. Raunas novada domes ēka



Dome

Nosaukums:	Raunas novada dome
Reģistrācijas Nr.:	LV 90000057973 no 02.04.96.
Adrese:	Vidzemes iela - 2 Raunas nov. Raunas pag. LV 4131
Pārskata periods:	01.01.2012.-31.12.2012.
Domes priekšsēdētājs:	Andris Neimanis
Domes priekšsēdētāja vietnieks	Andris Abrāmova
Domes izpilddirektors	Evija Zurģe
Deputāti:	Aivars Damroze

RAUNAS NOVADA DOMES PUBLISKAIS PĀRSKATS PAR 2012.GADU

Andris Abrāmova
Uldis Kalniņš
Leonīds Palms
Valentīna Ņilova
Alda Raiskuma
Dzintra Slišāne
Maija Plūme
Anda Kamzole
Kaspars Podnieks
Aiga Zvēriņa
Maigonis Ostrovskis

*Raunas novada domes
iestādes:*

Raunas novada dome
Drustu pagasta pārvalde
Raunas bibliotēka
Rozes bibliotēka
Drustu bibliotēka
Gatartas bibliotēka
Rozes Klubs
Drustu klubs
Raunas vidusskola
Drustu pamatskola
Bāriņtiesa
Drustu muzejs
Raunas Saimnieciskais dienests
Drustu Saimnieciskais dienests
Jauniešu centrs
Gatartas pensionāts
Sociālais dienests

Grāmatvede

Revidenti

Maija Kārklīņa

SIA Auditorfirma padoms

(komercsabiedrības licence Nr.68)

zvērināta revidente Vaira Šķibe

(p.k. 220153-11563; sertifikāts Nr.24)

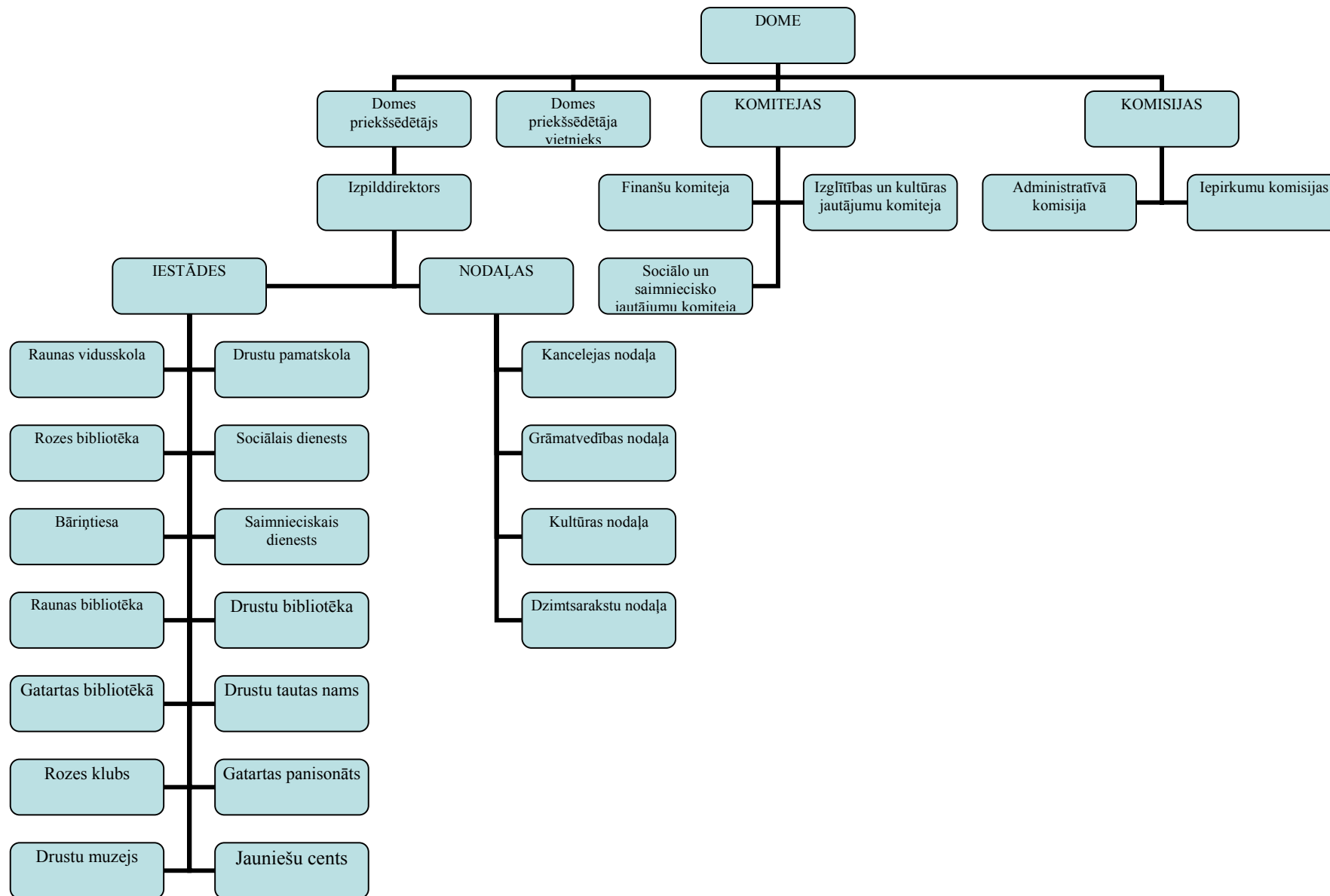
RAUNAS NOVADA DOMES PUBLISKAIS PĀRSKATS PAR 2012.GADU

Saskaņā ar Latvijas Republikas likumu „Par pašvaldībām” un atbilstoši Raunas novada domes nolikumam, domes iedzīvotāju pārstāvību nodrošina to ievēlēts pašvaldības lēmējorgāns – dome, ko veido ievēlēti deputāti. Savukārt domes pieņemto lēmumu izpildi, kā arī tās darba organizatorisko un tehnisko apkalpošanu nodrošina administrācija.

Raunas novada domes funkcijas ir šādas:

- organizēt iedzīvotāju komunālos pakalpojumus (ūdensapgāde un kanalizācija: siltumapgāde; sadzīves atkritumu apsaimniekošana; notekūdeņu savākšana).
- gādāt par savas administratīvās teritorijas labiekārtošanu un sanitāro tīrību.
- noteikt kārtību, kādā izmantojami publiskā lietošanā esošie meži un ūdeņi, ja likumos nav noteikts citādi.
- gādāt par iedzīvotāju izglītību (iedzīvotājiem noteikto tiesību nodrošināšana pamatizglītības un vispārējās vidējās izglītības iegūšanā; pirmsskolas un skolas vecuma bērnu nodrošināšana ar vietām mācību un audzināšanas iestādēm.
- rūpēties par kultūru un sekmēt tradicionālo kultūras vērtību saglabāšanu un tautas jaunrades attīstību.
- nodrošināt veselības aprūpes pieejamību, kā arī veicināt iedzīvotāju veselīgu dzīvesveidu;
- sniegt palīdzību iedzīvotājiem dzīvokļa jautājumu risināšanā.
- Sekmēt uzņēmējdarbību attiecīgajā administratīvajā teritorijā, rūpēties par bezdarba samazināšanu.
- Veikt civilstāvokļa aktu reģistrāciju.
- Savākt un sniegt valsts statistikai nepieciešamās ziņas;

RAUNAS NOVADA DOMES PUBLISKAIS PĀRSKATS PAR 2012.GADU



RAUNAS NOVADA DOMES PUBLISKAIS PĀRSKATS PAR 2012.GADU

Domē darbojas 3 pastāvīgas komitejas:

- Finanšu komiteja
- Sociālo lietu komiteja
- Izglītības, kultūras un sporta komiteja

Izveidotas šādas komisijas:

- Administratīvā komisija
- Iepirkumu komisija

Raunas novada dome ir kapitāldaļu turētāja šādās kapitālsabiedrībās:

- A/S „CATA”
- SIA „Ziemeļvidzemes atkritumu apsaimniekošanas organizācija”
- Zosēnu kooperatīva krājaizdevu sabiedrība

Raunas novada domes pamatdarbības virzieni galvenokārt saistīti ar pakalpojumu un iedzīvotāju dzīves kvalitātes uzlabošanu mūsdienu ekonomiski nestabilajā laikā. Tiek pievērsta uzmanība apkartējās vides sakopšanai un labiekārtošanai. Dažādos veidos tiek sekmēta ekonomiskās un sociālās vides attīstība, nodrošinot ūdensapgādi, izbūvējot kanalizācijas tīklus, sakopjot ceļus un uzmanību pievēršot cilvēkresursu attīstībai, piesaistot gan vietējās, gan ārvalstu investīcijas.

Personāls

	Administrācija	Saimnieciskais dienests	Jauniešu centrs	Sociālais dienests	Raunas bibliotēkas	Rozes bibliotēka	Drustu un Gatartas bibliotēkas	Kultūras nodaļa	Bāriņtiesa	Raunas vidusskola	Drustu pamatskola	Gatartas pansionāts	Drustu Novadpētniecības muzejs	Lauksaimniecības konsultants	Kopā
Uz 01.01.2012.	15	33	3	5	2	1	2	8	3	68	23	25	2	1	191
Atlaistie	1	2	-	-	-	-	-	-	-	-	1	-	-	-	4
Pieņemtie	-	3	3	1	-	-	-	3	-	1	-	1	-	-	12
Uz 31.12.2012.	14	34	3	6	2	1	2	11	3	69	22	26	2	1	196

1.tabula Raunas novada struktūrvienībās strādājošais personāls kopā

Vadības ziņojums par 2012.gadu

2012. gadā realizēti projekti ERAF „Ūdenssaimniecības attīstība Drustu ciemā” un ESK projekts „Speciālistu piesaiste Raunas novadam”. Tāpat veiksmīgi piesaistīts finansējums no Lauku atbalsta dienesta, tai skaitā LEADER programmas, un caur Cēsu rajona lauku partnerības piesaistītajiem līdzekļiem tirgus laukuma iekārtošanai iegādāti sešpadsmit galdi gan Raunas, gan Drustu ciemiem, kā arī notiek sporta laukuma labiekārtošanai Drustu pamatskolā.

No iesāktajiem projektiem 2012.gadā pabeidza ERAF projektu „Drustu pamatskolas informatizācija” un Drustu pamatskolas rīcībā nonāca moderna multimediju iekārta un datori skolēniem. Caur projektiem tika meklēta iespēja pilnveidot Sociālā dienestu, un 2011. gadā tika izveidots Jauniešu centrs. Sociālajā dienestā 2012. gadā ieviesa jaunu pakalpojumu – Aprūpe mājās, papildinot iestādi ar vienu papildus štata vienību.

Kā katru gadu, arī 2012.gadā tika meklēts finansējums, lai turpinātu Raunas pilsdrupu konservācijas darbus, no pašvaldības budžeta tika atvēlēti līdzekļi arheoloģiskās izpētes veikšanai, konservācijai izmantots VKPAI līdzfinansējums.

2012. gada sākumā, paralēli novada teritorijas plānojuma izstrādei, uzsākta arī attīstības stratēģijas un attīstības programmas izstrāde, lai radītu labvēlīgu vidi uzņēmējdarbības attīstībai, dzīvošanai, un sagatavotos 2014. - 2020. gada plānošanas periodam.

Pašvaldības budžetā tika paredzēti līdzekļi tehnisko projektu realizācijai „Drustu pagasta pārvaldes ēkas renovācija” un „Palīgēkas rekonstrukcija, iebūvējot katlu māju un siltumtīkli Valmieras ielā 1”, kas ar papildus piesaistīto finansējumu tika veiksmīgi realizēts. Pēdējais projekts dos iespēju nodrošināt vienotu apkuri trijām pašvaldības ēkām Raunas ciema centrā – Domes ēkai, Sociālā dienesta ēkai un ēkai Rīgas ielā 2, kas iegādāta 2011. gada nogalē, realizējot pirkuma tiesības, lai nodrošinātu telpas kultūras dzīvei novadā. Arī ēkai Rīgas ielā 2. 2012. gada plānoti līdzekļi, lai uzsāktu tehniskā projekta izstrādi.

Pašvaldības budžetā, līdz ar visu iepriekš aprakstīto, liela daļa līdzekļu paredzēti projektu līdzfinansēšanai, kā arī pašvaldības objektu sakārtošanai. Pašvaldības budžeta iespēju robežās tika veikti remontdarbi Drustu pamatskolā un Raunas vidusskolas pirmsskolas izglītības iestādē, iekārtota trenāžieru zāle Raunas pagastā, tāpat tika renovēts siltumtrases posms Drustu ciemā. Tika strādāts pie vairāku nekustamo īpašumu realizācijas Drustu pagastā, lai iegūtu līdzekļus dzīvojamās mājas „Ozoli” remontam, kas ir avārijas stāvoklī. Iegādāta jauna tehnika saimniecisko pakalpojumu nodrošināšanai, iegādāts transports sociālajam dienestam un administrācijai, lai daļēji finansētu iegādes izdevumus, tika atsavinātas vairākas pašvaldības darbībai vairs nederīgas tehnikas vienības.

Ceļa infrastruktūrā veikti ikdienas uzturēšanas darbi.

Kultūras dzīves jomā 2012. gadu pavadījām 750 gadu jubilejas zīmē, līdz ar to liela daļa finansējuma tika paredzēta tūrisma informācijas centra darbības pilnveidošanai, kas darbu uzsāka 2011. gada nogalē, tika strādāts pie novada vārda popularizēšanas, suvenīru radīšanas. Papildus gada plānā ietvertajiem pasākumiem vērienīgākais pasākums bija viduslaiku gadatirgus Ronnenburgā un festivāls „Rodam Raunas novadā”, kas, kā jau ierasts, noritēja divas dienas, pa vienai katrā no novada pagastiem, šī gada tēma – medus un bites.

Arī Raunas novadā darbojas tautas mākslas kolektīvi, kopš 2012. gada arī deju kolektīvs Raunā, profesionālie mākslinieki un tradicionālās kultūras lietpratēji, kuriem no valsts budžeta 2012.gadā ir piešķirta mērķdotācija, lai veiksmīgāk sagatavotos 2013. gada vispārējiem Dziesmu un deju svētkiem.

Raunas novada domes priekšsēdētājs

A. Neimanis

Raunas novada budžeta ieņēmumi

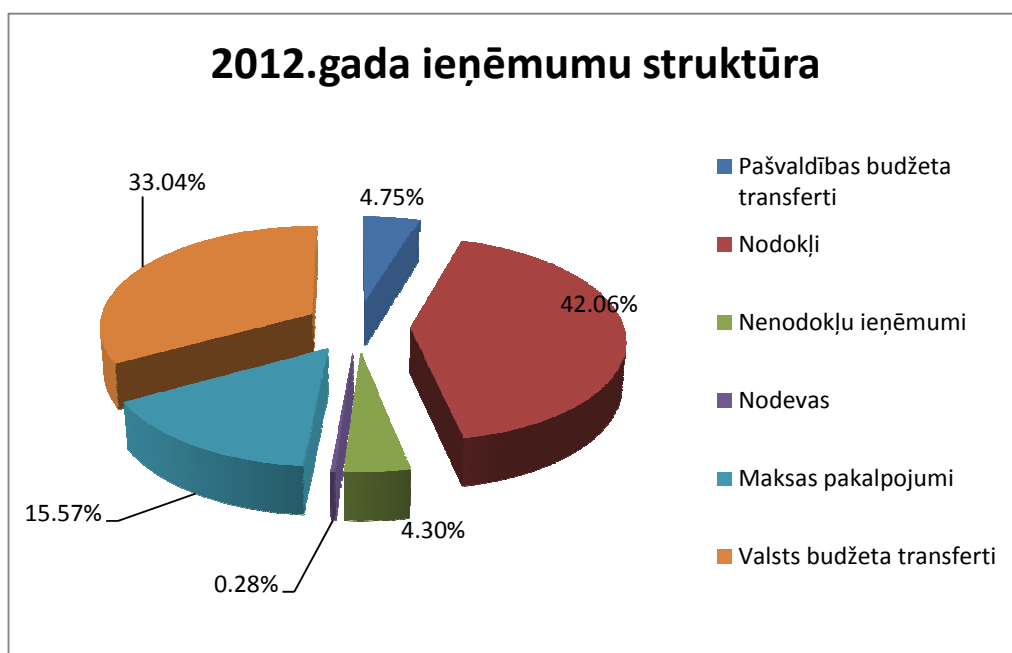
Raunas novada pašvaldības budžets sastāv no pamatbudžeta, speciālā budžeta un ziedojumu un dāvinājumu budžeta. Pamatbudžetu veido nodokļu ieņēmumi, nenodokļu ieņēmumi (maksas pakalpojumi, ieņēmumi no īpašuma iznomāšanas, soda naudas), valsts un pašvaldību transferti (valsts mērķdotācijas, savstarpējie norēķini ar citām pašvaldībām) un aizņēmumi no Valsts kases. Budžeta izdevumus veido visi maksājumi no budžeta, izņemot parādu pamatsummas atmaksu.

Pamatbudžets – budžeta daļa, kuru veido visi ieņēmumi, izņemot īpašiem mērķiem iezīmētos ieņēmumus, un izdevumus, kurus paredzēts segt no šiem ieņēmumiem. Budžeta izdalītos izdevumus atspoguļo pamatbudžeta tāmju veidlapās.

Speciālais budžets – budžeta daļa, kuru veido īpašiem mērķiem iezīmēti ieņēmumi, kā arī ziedojumi un dāvinājumi naudā vai natūrā un kura līdzekļi izlietojami saistībā ar šiem ieņēmumiem. Speciālā budžeta izdevumi atspoguļoti speciālā budžeta izdevumu tāmju veidlapās.

Dome pastāvīgi sastāda, apstiprina un izpilda budžetu atbilstoši likumiem, Ministru kabineta noteikumiem un Finanšu ministrijas norādījumiem saskaņā ar tās kompetenci. Pašvaldību budžeti katram saimnieciskajam gadam ietver visus saņemtos ieņēmumus, kurus dome aproprīe pašvaldību mērķiem. Domes budžeta izdevumi saimnieciskajā gadā nedrīkst pārsniegt līdzekļu daudzumu, kuru veido attiecīgā gada budžetā paredzētie ieņēmumi kopā ar iepriekšējā gada līdzekļu atlikumu. Dome budžetu sastāda saimnieciskajam gadam, kas sākas katra gada 1.janvārī un beidzas 31.decembrī.

Raunas novada domes 2012.gada pamatbudžeta ieņēmumi sastāda Ls 2122887.

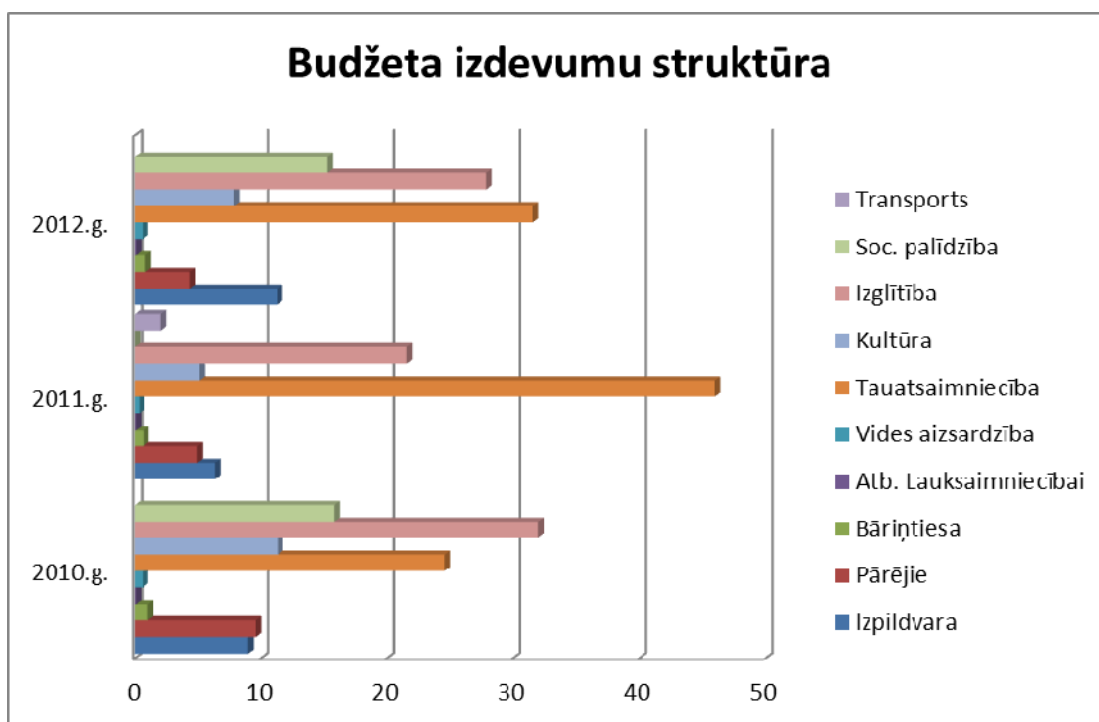


2012.gadā Raunas novada domes pamatbudžeta ieņēmumi salīdzinot ar 2011.gadu kopumā samazinājušies par 174872 tūkstošiem latu (7.62%). Lielāko pamatbudžeta ieņēmumu īpatsvaru veido nodokļu un dotāciju, mērķdotāciju ieņēmumi. Iedzīvotāju ienākuma nodoklis 2012.gadā Ls 766917, nekustamā īpašuma nodoklis Ls 126157, mērķdotācija pedagogu darba atalgojumam Ls 223644, dotācija no finanšu izlīdzināšanas fonda Ls 388970.

Raunas novada pamatbudžeta izdevumi

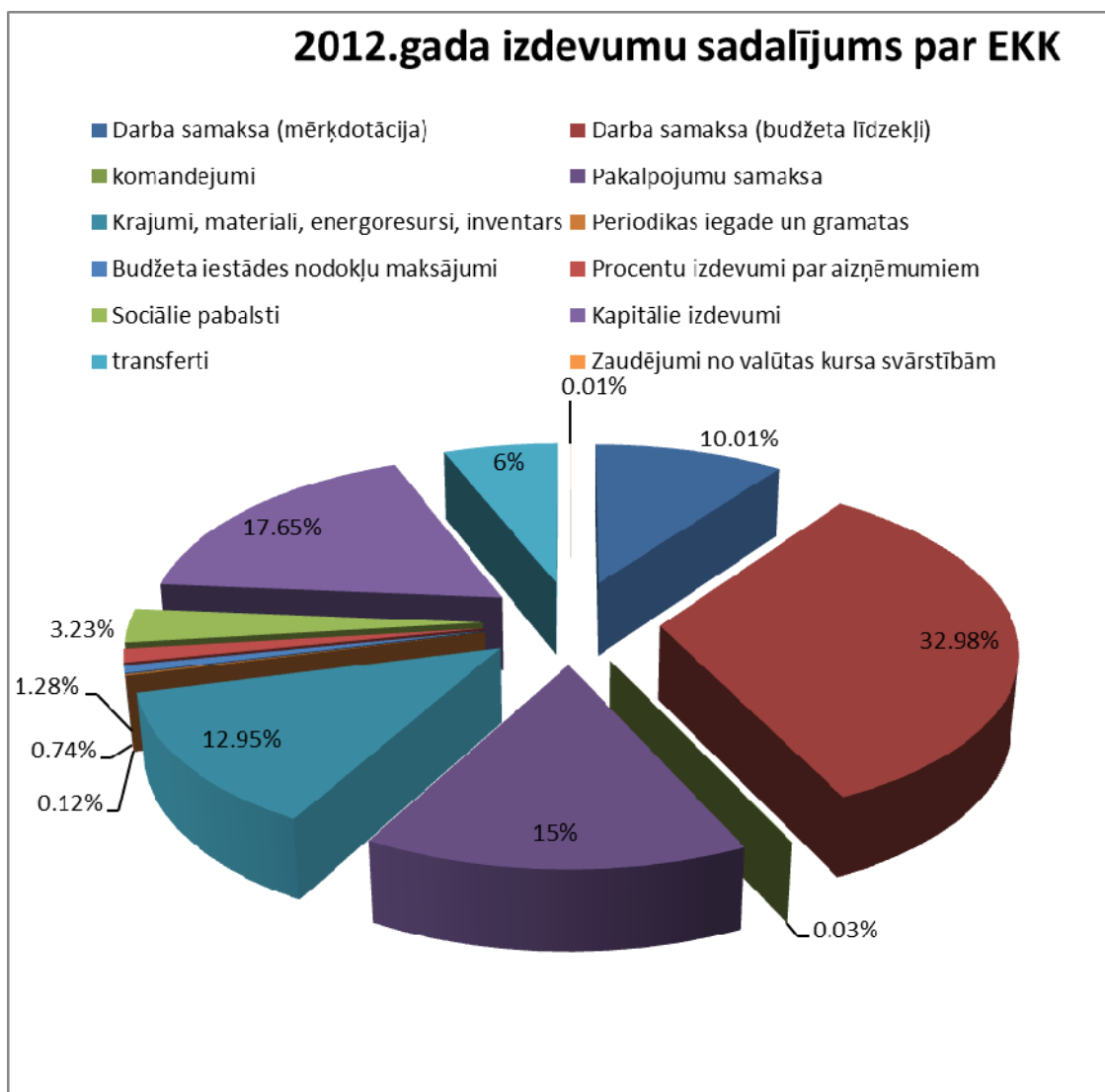
Pamatbudžeta izdevumi ir atbilstoši valdības noteikto funkciju klasifikācijai un paredzēti pašvaldības veicamo funkciju nodrošināšanai.

mm



Vislielākais izlietoto pašvaldības budžeta līdzekļu īpatsvars 2012. gadā ir tautsaimniecības (novada sakopšanas darbi, teritoriju attīstība, kapu saimniecība, ūdenssaimniecība, ielu apgaismojums, dažādi projekti) funkciju nodrošināšanai Raunas novadā 31.56%, izglītībai 27.88%, sociālai palīdzībai 15.32%, izpildvarai 11.28%, kultūrai (muzejs, tautas nams, bibliotēkas, sporta pasākumi) 7.93%, pārējie (savstarpējie norēķini par izglītību un atmaksātais kredīts Valsts kasei) 4.42%, bāriņtiesa 0.87%, vides aizsardzība 0.64%. atbalsts lauksaimniecības pasākumiem 0.10%.

Ekonomiskās klasifikācijas kodu (EKK) piemērošana nodrošina, budžeta līdzekļu izlietojuma uzskaiti un kontroli, iespēju analizēt līdzekļu izlietojumu, un sniegt sabiedrībai pārskatāmu informāciju par izdevumiem.



Analizējot novada domes budžeta izlietojumu sadalījumā pēc ekonomiskās klasifikācijas veidiem, no kopējiem budžeta līdzekļiem (ieskaitot investīcijas, mērķdotācijas un aizņēmumus) 32.98% izlietoti domes un tās iestādēs strādājošo darba samaksai un nodokļiem no domes budžeta līdzekļiem, 10.01% izlietots pedagoģisko darbinieku darba samaksai no valsts piešķirtās mērķdotācijas, dažādu pakalpojumu finansēšanai izlietoti 15.00%, aizņēmumu pamatsummas un procentu nomaksai izlietoti 1.28%, kapitālajiem izdevumiem 17.65%, sociālajai palīdzībai un pabalstu izmaksai 3,23% no budžeta līdzekļiem, 6% transferti no valsts budžeta, 12.95% krājumi, 0.74% nodokļi, 0.12% periodikas un brāmatu iegādei, 0.03% komandējumi, 0.01% zaudējumi no valūtas kursa svārstībām.

Raunas novada domes bilance 2012. gadā

Konta Nr.	Posteņa nosaukums	Piezīmes Nr.	Pārskata perioda beigās	Pārskata perioda sākumā
	AKTĪVS			
A	B	C	1	2
1000	Ilgtermiņa ieguldījumi	1.	7474148	7780244
1100	Nemateriālie ieguldījumi	1.1.	3591	7230
1110	Attīstības pasākumi un programmas	1.1.1.	3174	6348
1120	Licences, koncesijas un parenti, preču zīmes un tamlīdzīgas tiesības	1.1.2.	417	882
1200	Pamatlīdzekļi	1.2.	7401637	7709283
1210	Zeme, ēkas un būves	1.2.1.	6332554	6368014
1220	Tehnoloģiskās iekārtas un mašīnas	1.2.2.	4936	74799
1230	Pārējie pamatlīdzekļi	1.2.3.	403321	331971
1240	Pamatlīdzekļu izveidošana un nepabeigtā būvniecība	1.2.4.	307369	544112
1260	Bioloģiskie un pazemes aktīvi	1.2.6.	353136	373105
1280	Avansa maksājumi par pamatlīdzekļiem	1.2.8.	321	17282
1300	Ilgtermiņa finanšu ieguldījumi	1.3.	68920	63731
1350	Pārējie ilgtermiņa finanšu ieguldījumi	1.3.5.	68920	62920
1360	Ilgtermiņa prasības	1,3,6,	0	811
2000	Apgrozāmie līdzekļi	2.	313099	452142
2100	Krājumi	2.1.	32178	36323
2300	Debitori	2.3.	66594	137122
2400	Nākamo periodu izdevumi un avansi par pakalpojumiem un projektiem	2.4.	6997	8109
2600	Naudas līdzekļi	2.6.	207330	270588
I.	BILANCE (1000+2000)	I.	7787247	8232386

RAUNAS NOVADA DOMES PUBLISKAIS PĀRSKATS PAR 2012.GADU

Konta Nr.	Posteņa nosaukums	Piezīmes Nr.	Pārskata perioda beigās	Pārskata perioda sākumā
	PASĪVS			
A	B	C	1	2
3000	Pašu kapitāls	3.	5969638	6444563
3300	Rezerves (lielāko daļu sastāda pārvērtētie ceļi)	3.3.	3904409	3905635
3500	Budžeta izpildes rezultāti	3.5.	2065229	2538928
3510	Iepriekšējo pārskata gadu budžeta izpildes rezultāts	3.5.1.	2538928	2963826
3520	Pārskata gada budžeta izpildes rezultāts	3.5.2.	-473699	-424898
5000	Kreditori	5.	1817609	1787823
5100	Ilgtermiņa saistības	5.1.	678114	1568405
5110	Ilgtermiņa aizņēmumi	5.1.1.	678114	646840
5150	Ilgtermiņa nākamo periodu ieņēmumi	5.1.5.	0	921565
5160	Ilgtermiņa saistības par struktūrfondu projektiem	5.1.6.	0	0
5200-5900	Īstermiņa saistības	5.2.-5.9.	1139495	219418
5200	Īstermiņa aizņēmumi un ilgtermiņa aizņēmumu daļa	5.2.	126680	98889
5300	Īstermiņa saistības pret piegādātājiem un darbuzņēmējiem	5.3.	30923	20855
5410	Īstermiņa saistības par saņemtajiem avansiem	5.4.1.	501	102
5420	Īstermiņa uzkrātās saistības	5.4.2.	45855	42080
5500	Īstermiņa saistības par ārvalstu finanšu palīdzību un Eiropas Savienības politikas instrumentu finansētajiem pasākumiem	5.5.	0	16224
5600	Norēķini pa darba samaksu un ieturējumiem (izņemot nodokļus)	5.6.	0	0
5700	Nodokļi un sociālās apdrošināšanas maksājumi	5.7.	6334	3795
5800	Pārējās īstermiņa saistības	5.8.		0
5900	Nākamo periodu ieņēmumi	5.9.	929202	37473
I.	BILANCE (3000+4000+5000)	I.	7787247	8232386

Speciālais budžets

Raunas novada domes speciālā budžeta ieņēmumi 2012.gadā Ls 63092, kas ir par 23915 latiem mazāk salīdzinot ar 2011.gadu. Lielāko ieņēmumu daļu veido ieņēmumi no autoceļu fonda - Ls 51818. Autoceļu fonda ieņēmumi 2012.gadā samazinājušies par 63.34 % salīdzinājumā ar 2011.gadu.

Izdevumi palielinājušies par Ls 11510 vai 120.19%.

	Izpilde 2011.gads	Izpilde 2012.gads
Naudas atlikums uz gada sākumu	6849	37168
Naudas atlikums uz perioda beigām	37168	31749
Ieņēmumi kopā	87007	63092
Dabas resursu nodoklis	4634	10621
Autoceļu fonds	81809	51818
Procentu ieņēmumi par kontu atlikumiem	32	52
Pārējie nenodokļu ieņēmumi	238	292
Ziedojumi, dāvinājumi	294	309
Izdevumi kopā	56988	68498
Vispārējie valdības dienesti	86	86
Ekonomiskā darbība	51032	58839
Vides aizsardzība	5392	9164
Pašvaldības teritoriju un mājokļu apsaimniekošana	94	92
Kultūra	199	142
Izglītība	40	0
Sociālā aizsardzība	145	175

Pašvaldības nekustāmā īpašuma novērtējums

	Atlikusi vērtība (LVL)	
	Uz 01.01.2012.	Uz 31.12.2012.
Zemes gabali, ēkas, būves un ilggadīgie stādījumi, t.sk.	4374214	4908818
1.Dzīvojamās ēkas	337961	350042
2. Nedzīvojamās ēkas	1714390	1848831
3. Zeme zem ēkām un būvēm	208094	206164
4. Kultivētā zeme	228595	228424
7. Atpūtai un izklaidei izmantojamā zeme	7608	7608
8. Pārējā zeme	60637	60637
9. Inženierbūves	1799791	2185527
10. Pārējais nekustamais īpašums	7692	6492
11. Mežaudzes	9446	15093

Pārskats par kreditoriem

Salīdzinājumā ar iepriekšējo pārskata periodu kreditori palielinājušies par Ls 392589.

Pasīvs	Piezīme Nr.	Uz pārskata perioda beigām	Uz pārskata gada sākumu	Izmaiņas (+;-)
Kreditori kopā	5.	1817609	1787823	+29786
1. Ilgtermiņa saistības	5.1.	678114	1568405	-890291
1.1. Ilgtermiņa aizņēmumi	5.1.1.	678114	646840	+31274
1.2. Ilgtermiņa nākamo periodu ieņēmumi Eiropas Savienības finansētiem projektiem	5.1.5.	0	921565	-921565
1.3. Ilgtermiņa saistības par Es piešķirto finansējumu struktūrfondu projektiem	5.1.6.	0	0	0
2. Īstermiņa saistības		1139495	219418	+920077
2.1. Ilgtermiņa aizņēmuma īstermiņa daļa	5.2.	126680	98889	+27791
2.2. Saistības pret piegādātājiem un darbuzņēmējiem	5.3.	30923	20855	+10068
2.3. Īstermiņa saistības par saņemtajiem avansiem		501	102	+399
2.4. Uzkrātās saistības	5.4.2.	45855	42080	+3775
2.5. Īstermiņa saistības par Eiropas Savienības politikas instrumentu finansētajiem pasākumiem	5.5.	-	16224	-16224
2.6. Norēķini par darba samaksu un ieturējumiem (izņemot nodokļus)	5.6.	-	-	-
2.7. Nodokļi un sociālās apdrošināšanas maksājumi	5.7.	6334	3795	+2539
2.8. Pārējās īstermiņa saistības	5.8.	-	-	-
2.9. Nākamo periodu ieņēmumi	5.9.	929202	37473	+891729

RAUNAS NOVADA DOMES PUBLISKAIS PĀRSKATS PAR 2012.GADU

Valsts kases aizņēmumu kustības pārskats

Kods	Aizdevējs	Institucionāls sektors klasifikācijas kods	Mērķis	Līguma pārakššanas datums (dd.mm.gggg)	Atmaksas termiņš (dd.mm.gggg)	% likme	Valūtas apzīmē- jums	Aizņēmuma līguma summa	Pārskata perioda sākuma	Darījumi (+,-)				Izmaiņas, kas nav darījumi (+,-)		Valūtas kursu svārstības (+,-)		Pārskata perioda beigās (1.+3.+5. +7.+9.)				
										pabeigājums (+)		samazinājums (-)		kopā	pārskata periodā	kopā	pārskata periodā		kopā	pārskata periodā	kopā	pārskata periodā
										kopā	pārskata periodā	kopā	pārskata periodā									
A	B	C	D	E	F	G	H	I	J	2	3	4	5	6	7	8	9	10				
09	Valsts kase	S13 01 00	Iepirkšanas sistēmas atjaunināšanas projekta hidrinfanējums	05.07.2002	20.06.2012	mainīga	LVL	70 000	3 800	70 000	0	-70 000	-3 800	0	0	0	0	0				
09	Valsts kase	S13 01 00	Raunas vidusskolas pirmsskolas grupu un sākumskolas rekonstrukcijai un rekonstrukcijas darbu tehniskā projekta izstrādei	06.06.2007	20.06.2017	mainīga	LVL	160 000	90 310	160 000	0	-86 110	-16 420	0	0	0	0	73 890				
09	Valsts kase	S13 01 00	Raunas pagasta ūdensapgādes un kanalizācijas objektu rekonstrukcijatehniski ekonomiskā pamatojuma un tehniskā projekta izstrādei	18.10.2004	20.10.2014	mainīga	LVL	60 000	19 200	60 000	0	-47 600	-6 800	0	0	0	0	12 400				
09	Valsts kase	S13 01 00	Raunas pagasta ūdenssaimniecības renovācijas Raunas un Rozes ciemos II kārtas izstrādājumi	18.04.2008	20.09.2018	mainīga	LVL	340 000	235 384	340 000	0	-139 488	-34 872	0	0	0	0	200 512				
09	Valsts kase	S13 01 00	Skolas sporta zāles rekonstrukcija	23.12.2004	20.03.2024	mainīga	LVL	47 310	32 310	47 310	0	-17 500	-2 500	0	0	0	0	29 810				
09	Valsts kase	S13 01 00	Par projekta Drustu pagasta atkritumu izgāzotnes "Gibeni" reaktivācija	18.08.2006	20.03.2026	mainīga	LVL	9 980	1 503	9 980	0	-8 477	0	0	0	0	0	1 503				
03	Valsts kase	S13 01 00	ELF.A proj. "Aktīvās sporta infrastruktūras objekti Raunā skolas ielā- I.Raunas pilsētā"	01.10.2009	20.12.2020	fiksēta	EUR	66 394	53 107	66 394	0	-19 188	-5 901	0	0	0	0	47 206				
03	Valsts kase	S13 01 00	ELF.A projekts "Drustu iedzīvotāju mājās" rekonstrukcija I.kārtā	06.11.2009	20.12.2020	fiksēta	EUR	105 000	13 838	104 999	0	-7 161	0	-84 000	0	0	0	13 838				
03	Valsts kase	S13 01 00	ERAF projekts Nr. 3DP/3.4.1.L.009/APIA/CFLA/087/108 Cēsu saimniecības attīstības Raunas novada Raunas ciemā	10.12.2010	20.12.2022	mainīga	LVL	216 243	216 243	216 243	0	-19 660	-19 660	0	0	0	0	196 583				
03	Valsts kase	S13 01 00	ERAF projekts Nr. 3DP/3.4.1.L.009/APIA/CFLA/086/107 Cēsu saimniecības attīstības Raunas novada Rozes ciemā	10.12.2010	20.12.2022	mainīga	LVL	98 279	80 034	80 034	0	-8 936	-8 936	0	0	0	0	71 098				
09	Valsts kase	S13 01 00	Palīgkases rekonstrukcija iebūvējot karlu māju un silurstruktūru	02.08.2012	20.12.2017	mainīga	LVL	157 954	0	157 954	157 954	0	0	0	0	0	0	157 954				
x	Kopā	x	x	x	x	x	x	1 331 160	745 729	1 312 914	157 954	-424 120	-98 889	-84 000	0	0	0	804 794				

Komunikācija ar sabiedrību

Raunas novada pašvaldībā neatlaidīgi turpina strādāt pie komunikācijas ar sabiedrību attīstības un uzlabošanas.

Stabilākais informācijas avots ir informatīvais izdevums „Raunas novada vēstis”, kas apvieno abu novada pagastu - Raunas un Drustu - iedzīvotājiem svarīgu un aktuālu informāciju, tas tiek izdots reizi katra mēneša pirmajos datumos, lai mēneša aktualitātes un plānotie pasākumi iedzīvotājiem būtu zināmi jau laikus. Izdevumā „Raunas novada vēstis” iedzīvotāji tiek iepazīstināti ar pašvaldībā pieņemtajiem saistošajiem noteikumiem, ar domes darbības struktūru, iestāžu darbu un darbības rezultātiem, pašvaldības realizēto projektu virzību, izmaiņām pakalpojumos un citām aktualitātēm. Izdevumā vēl joprojām regulāri tiek atspoguļoti kārtējā novada domes sēdē pieņemtie lēmumi, plānotās aktivitātes mēneša ietvaros un tiek sniegts kopsavilkums par jau notikušajiem pasākumiem. Informatīvā izdevuma izplatīšanā tiek ņemtas vērā katra novada pagasta administratīvās teritorijas un apdzīvotības īpatnības, kā rezultātā Raunas pagastā informatīvais izdevums ir pieejams lielākajās pagasta iestādēs un tirdzniecības vietās, savukārt Drustu pagastā informatīvais izdevums tiek izplatīts ar VAS „Latvijas Pasts” starpniecību iedzīvotāju dzīves vietās, kā arī to iespējams saņemt Drustu pagasta pārvaldē.

Savus priekšlikumus par pašvaldības darbību iedzīvotāji var iesniegt informatīvā izdevuma veidotājiem, kā arī izteikt novada domes priekšsēdētājam, deputātiem, izpilddirektoriem un pārējiem darbiniekiem. Kopš novada izveidošanas pieņemšanas laiki domes priekšsēdētājam un izpilddirektorei noteikti gan novada domes ēkā, gan Drustu pagasta pārvaldē, tā veicinot iedzīvotāju piekļūšanu domes amatpersonām. Domes, tās iestāžu un struktūrvienību darbība strukturēta tā, lai pakalpojumus nodrošinātu vienādā kvalitātē un pieejamībā abu novada pagastu iedzīvotājiem.

Informatīvajā izdevumā „Raunas novada vēstis” tiek publicēta arī aktuālā informācija lauksaimniekiem, mežsaimniekiem, kā arī svarīgākās izmaiņas likumdošanā, tāpat izdevums tiek papildināts ar rakstiem par notikušiem un plānotiem pasākumiem novadā, padarot to saistošāku iedzīvotājiem.

„Raunas novada vēstis” ietvertā informācija, kā arī citas pašvaldības aktualitātes, informācija par pašvaldības iestādēm un to darbu, informācija par novada uzņēmējiem un tūrisma vietām tiek publicēta arī 2008. gadā izveidotajā un 2009. gadā pārveidotajā novada domes oficiālajā mājas lapā www.rauna.lv. Šādi pašvaldība nodrošina komunikāciju ar visām personām, kam pieejams interneta pieslēgums un kas interesējas par Raunas novadu un tajā notiekošo. Mājas lapā ietverta iespējami sīka informācija par pašvaldības sniegtajiem pakalpojumiem un darbībām, kas jāveic, lai šos pakalpojumus saņemtu. Mājas lapā ir izveidotas atsevišķas sadaļas pašvaldības iestādēm, tūrisma, pasākumiem, aktualitātēm, kā arī no šī gada Raunas Evaņģēliski luteriskajai draudzei. Informāciju katrai sadaļai iesniedz par konkrēto jomu atbildīgā persona, bet domes darbinieks vai mājas lapas uzturētājs to ievieto mājas lapā. No 2012.gada ir izveidojusies lieliska prakse kultūras aktualitātes atspoguļot ne tikai pašvaldības mājas lapā, bet tās ievietot arī portāla www.delfi.lv novada ziņās, www.draugiem.lv, <https://twitter.com>, www.facebook.com, kas kalpo kā lieliski bezmaksas informācijas nesēji plašākām sabiedrības grupām, kas lieto internetu.

Informācija par pašvaldības darbību pieejama arī informācijas stendos novada domes un Drustu pagasta pārvaldes ēkās, Vidzemes plānošanas reģiona mājas lapā, kā arī vairākos informatīvos izdevumos gan drukas formātā, gan interneta vietnēs. Pašvaldība praktizē arī on-line anketu ievietošanu mājas lapā par dažādiem jautājumiem, tā saņemot iedzīvotāju ierosinājumus.

RAUNAS NOVADA DOMES PUBLISKAIS PĀRSKATS PAR 2012.GADU

2012.gadā ir uzstādīts jebkurā laikā publiski pieejams informatīvais stends Drustu pagasta centrā, un 2013.gada sākumā tāds ir uzstādīts Raunas pagasta Parka ielā pie daudzdzīvokļu mājām.

Kā iepriekšējos gados aizsākts, turpinām rīkot pašvaldības darbinieku un deputātu tikšanās ar iedzīvotājiem.

Plāni 2013. gadam.

2013.gada prioritātes novada domē noteiktas līdzīgi 2012. gadam - dzīvojamā un administratīvā fonda sakārtošana un aktīvs darbs pie investīciju piesaistes novada infrastruktūrai. Šobrīd ir uzsākti remontdarbi Sociālā dienesta, Bāriņtiesas un Raunas bibliotēkas ēkā- jumta, jogu un durvju nomaiņa.

Caur projektiem tiks meklēta iespēja pilnveidot gan Sociālā dienesta, gan 2011. gadā izveidotā Jauniešu centra darbu.

Tiks meklēts papildus finansējums, lai turpinātu Raunas pilsdrupu konservācijas darbus, no pašvaldības budžeta ir atvēlēti nelieli līdzekļi arheoloģiskās izpētes veikšanai pilsdrupu teritorijā.

2013. gadā ir uzsākta attīstības stratēģijas un attīstības programmas izstrāde, lai radītu labvēlīgu vidi uzņēmējdarbības attīstībai un dzīvošanai, un sagatavotos 2014. - 2020. gada plānošanas periodam.

Ceļa infrastruktūrā plānoti ikdienas uzturēšanas darbi, kā arī tiek plānots sakārtot īpaši bojātos ceļu posmus.

Pašvaldības budžetā, līdz ar visu iepriekš aprakstīto, liela daļa līdzekļu paredzēti projektu līdzfinansēšanai, kā arī pašvaldības objektu sakārtošanai. Pašvaldības budžeta iespēju robežās tiks turpināti remontdarbi Drustu pamatskolā un Raunas vidusskolas pirmsskolas izglītības iestādē.

Tiks strādāts pie vairāku nekustamo īpašumu realizācijas Drustu pagastā, lai iegūtu līdzekļus dzīvojamās mājas „Ozoli” remontam, kas ir avārijas stāvoklī.

Kultūras dzīves jomā 2013. gadā turpināsim iesāktos, nu jau par tradīcijām kļuvušos pasākumus- „Viduslaiku pavasara gadatirgus Ronnenburgā”, kā arī festivāls „Rodam Raunas novadā” ar šī gada tematiku „Zemenes”. Augustā plānotas jautrās sporta spēles, kā arī brīvdabas kino vakars par godu Raunas vārdadienai.

PIELIKUMS

RAUNAS NOVADA DOMES PUBLISKAIS PĀRSKATS PAR 2012.GADU

Pielikums Nr.1
Saistošiem noteikumiem Nr.1
„Par Raunas novada domes pamatbudžetu
speciālo budžetu 2013.gadam”



RAUNAS NOVADA DOME

Reģ. Nr. 90000057073

Vidzemes ielā – 2, Rauna, Raunas pagasts, Raunas novads, LV – 4131.

Telefons/ Fakss: 64107343, E – pasts: novadadome@rauna.lv, mājas lapa: www.rauna.lv

Raunas novadā Raunas pagastā

2013.gada 16.janvārī

Saistošie noteikumi Nr.1
(protokola Nr.1,11.§)

**Saistošie noteikumi Nr.1 „Par Raunas novada domes pamatbudžetu un
speciālo budžetu 2013.gadam”.**

Izdoti saskaņā ar likumu
„Par pašvaldībām” 21 panta
1.daļas 2.punkta 46. pantu un
Likumu ”Par pašvaldības budžetiem”

Pamatbudžeta ieņēmumi 2013.gadam

Klasifikācijas kods	Ieņēmumi	Ls
1	2	3
	I KOPĀ IEŅĒMUMI	1947735
	II Nodokļu un nenodokļu ieņēmumi	765046
	III Nodokļu ieņēmumi	764946
01.0.0.0	IEŅĀKUMA NODOKĻI	764946
01.1.1.1.	Iepriekšējā gada Iedzīvotāju ieņākuma nodoklis	8253
01.1.1.2.	Iedzīvotāju ieņākuma nodoklis	756693
04.0.0.0	ĪPAŠUMA NODOKLIS	107495
04.1.1.1.	Nekustāmā īpašuma nodokļa par zemi kārtējā saimnieciskā gada ieņēmumi	65957
04.1.1.2.	Nekustāmā īpašuma nodokļa par zemi iepriekšējo gadu parādi	11000
04.1.2.1.	Nekustāmā īpašuma nodokļa par ēkām un būvēm kārtējā saimnieciskā gada ieņēmumi	22413
04.1.2.2.	Nekustāmā īpašuma nodokļa par ēkām un būvēm iepriekšējo gadu parādi	500
04.1.3.1.	Nekustāmā īpašuma nodokļa par mājokļiem kārtējā saimnieciskā gada ieņēmumi	6825
04.1.3.2.	Nekustāmā īpašuma nodokļa par mājokļiem parādi par iepriekšējiem gadiem	800
	IV Nenodokļu ieņēmumi	100
08.0.0.0	IEŅĒMUMI NO UZNĒMEĒJDARBĪBAS UN ĪPAŠUMA	100

RAUNAS NOVADA DOMES PUBLISKAIS PĀRSKATS PAR 2012.GADU

08.6.2.2.	Pašvaldību budžeta procentu ieņēmumi par konta atlikumiem Valsts kasē vai kredītiestādēs	100
09.0.0.0	VALSTS (PAŠVALDĪBU) NODEVAS UN KANCELEJAS NODEVAS	500
09.4.2.0.	Valsts nodeva par apliecinājumiem un citu funkciju pildīšanu bāriņtiesās	500
09.4.5.0.	Valsts nodeva par civilstāvokļa aktu reģistrēšanu, grozīšanu un papildināšanu	0
09.4.9.0.	Pārējās valsts nodevas, kuras ieskaita pašvaldību budžetā	0
10.0.0.0	NAUDAS SODI UN SANKCIJAS	3000
10.1.4.1.	Naudas sodi par sabiedriskās kārtības noteikumu nepildīšanu	0
10.1.4.4.	Kavējuma nauda komunālajiem pakalpojumiem	1000
10.3.0.0.	Soda sankcijas par vispārējiem nodokļu maksāšanas pārkāpumiem	2000
13.0.0.0	IEŅĒMUMI NO VALSTS (PAŠVALDĪBU) ĪPAŠUMA PĀRDOŠANAS UN NO NODOKĻU PAMATPARĀDA KAPITALIZĀCIJAS	50000
13.2.1.0.	Ieņēmumi no zemes īpašuma pārdošanas	0
13.5.0.0.	Ieņēmumi no valsts un pašvaldību īpašuma iznomāšanas	50000
	V Transfertu ieņēmumi	578962
18.0.0.0	VALSTS BUDŽETA TRANSFERTI	578962
18.6.2.0.	Pašvaldību saņemtie valsts budžeta transferti noteiktam mērķim	153214
18.6.4.0.	Pašvaldību budžetā saņemtā dotācija no pašvaldību finanšu izlīdzināšanas fonda	399610
18.6.9.0.	Pārējā valsts budžeta iesāžu uzturēšanas izdevumu transferti pašvaldībām	26138
19.0.0.0	Pašvaldību budžetu transferti	128820
19.2.0.0.	Pašvaldību saņemtie transferti no citām pašvaldībām	128820
	VI Budžeta iestāžu ieņēmumi	313262
21.0.0.0	BUDŽETA IESTĀŽU IEŅĒMUMI	313262
21.3.5.2.	Ieņēmumi no vecāku maksām (b/dārzs)	10500
21.3.5.9.3.	Pārējie ieņēmumi par izglītības pakalpojumiem (mākslas pulciņš)	100
21.3.8.1.1.	Telpu noma	6757
21.3.9.1.	Maksa par personu uzturēšanos sociālās aprūpes iestādēs	120780
21.3.9.3.	Ieņēmumi par biļešu realizāciju	1500
21.3.9.4.	Ieņēmumi par dzīvokļu un komunālajiem pakalpojumiem	162625
21.3.9.9.	Citi ieņēmumi par maksas pakalpojumiem	11000
21.4.9.9.	Pārējie iepriekš neklasificētie pašu ieņēmumi	650
	Kopā ieņēmumi	1947735
	Budžeta līdzekļu atlikums uz gada sākumu	175152
	Saņemtais kredīts	0
	Kopā ieņēmumu daļa	2122887

RAUNAS NOVADA DOMES PUBLISKAIS PĀRSKATS PAR 2012.GADU

Pielikums Nr.2
 Saistošiem noteikumiem Nr.1
 „Par Raunas novada domes pamatbudžetu
 un speciālo budžetu 2013.gadam”

Pamatbudžeta izdevumi 2013.gadam

Funkciju klasifikācijas kods	Izdevumi	Ls
1	2	3
01.000	Vispārējie valdības dienesti	412730
01.1001	Raunas novada dome	211337
01.1002	Drustu pagasta pārvalde	102580
01.720	Pašvaldības budžeta iekšējā valsts parāda darījumi	30623
01.830	Vispārēja rakstura transferti no pašvaldību budžeta pašvaldību budžetam	68190
04.000	Ekonomiskā darbība	2061
04.240	Lauksaimniecības konsultants	2061
05.000	Vides aizsardzība	13429
05.2001	Ūdeņu apsaimniekošana	10844
05.2002	Drustu ūdeņu apsaimniekošana	2585
06.000	Pašvaldības teritoriju un mājokļu apsaimniekošana	436132
06.200	Teritoriju attīstība	2070
06.3001	Raunas ūdensapgāde	14365
06.3002	Drustu ūdensapgāde	6920
06.400	Ielu apgaismojums	17200
06.6001	Katlu mājas izdevumi	82172
06.6002	Vides labiekārtošanas pasākumi, ugunsdzēsēju uzturēšanas, sabiedriskās tualetes uztur.	30040
06.6003	Drustu katlu māja	25129
06.6004	Pārēja citur neklasificētā pašvaldību teritoriju un mājokļu apsaimniekošanas darbība	186973
06.6005	Drustu teritoriju un mājokļu apsaimniekošanas darbība	61776
06.6006	Drustu vides labiekārtošanas pasākumi, ugunsdzēsēju uzturēšana	9487
08.000	Atpūta, kultūra un reliģija	180572
08.1001	Raunas atpūtas un sporta pasākumi	6547
08.1002	Drustu atpūtas un sporta pasākumi	6290
08.2101	Raunas bibliotēka	15794
08.2102	Rozes bibliotēka	8197
08.2103	Gatartas bibliotēka	9474
08.2104	Drustu bibliotēka	9247
08.2202	Drustu muzejs	9611
08.2301	Kultūras un sabiedrisko attiecību nodaļa	9130
08.2302	Drustu kultūras nams	33938
08.2303	Rozes klubs	9017
08.2901	Pilsdrupu renovācija	4300
08.2902	Pārējā kultūra	44339
08.2903	Jauniešu centrs	11071
08.400	Reliģiskie un citi sabiedriskie pakalpojumi, kapu strādnieki	3317
09.000	Izglītība	522180
09.1001	Pirmskolas mācību iestāde	126023
09.2001	Drustu pamatskola	134690
09.2002	Raunas vidusskola	261467

RAUNAS NOVADA DOMES PUBLISKAIS PĀRSKATS PAR 2012.GADU

10.000	Sociālā aizsardzība	394519
10.200	Gatartas pansionāts	261576
10.4001	Raunas bāriņtiesa	14651
10.4002	Drustu bāriņtiesa	6899
10.500	Atbalsts bezdarba gadījumā	0
10.600	Mājokļa atbalsts	9000
10.700	Pabalsti naudā personām ar zemiem ienākumiem, apbedīšanas pabalsts	44600
10.9101	Norēķini par sociālo aprūpi ar citām pašvaldībām	2050
10.9102	Par sociālo aprūpi ar citām iestādēm	5250
10.9103	Drustu sociālais dienests	8745
10.9104	Raunas sociālais dienests	41748
	Izdevumi atbilstoši ekonomiskajām kategorijām	
1000	Atlīdzība	958317
1100	Atalgojums	754839
1200	Darba devēja valsts sociālās apdrošināšanas obligātās iemaksas, sociāla rakstura pabalsti un kompensācijas	203478
2000	Preces un pakalpojumi	655398
2100	Komandējumi un dienesta braucieni	1300
2200	Pakalpojumi	363975
2300	Krājumi, materiāli, energoresursi, preces, biroja preces un inventārs, ko neuzskaita 5000 kodā	272163
2400	Grāmatas un žurnāli	1900
2500	Budžeta iestāžu nodokļu maksājumi	13060
2800	Pakalpojumi, kurus budžeta iestādes apmaksā noteikto funkciju ietvaros, kas nav iestādes administratīvie izdevumi	3000
4000	Procentu izdevumi	28761
5000	Pamatkapitāla veidošana	131442
5100	Nemateriālie ieguldījumi	0
5200	Pamatlīdzekļi	131442
6000	Sociālie pabalsti	63773
6200	Sociālie pabalsti naudā	58373
6400	Pārējie pabalsti	5400
7000	Valsts budžeta uzturēšanas izdevumu transferti	123872
7200	Pašvaldību budžeta uzturēšanas izdevumu transferti	123872
8000	Zaudējumi no valūtas kursa svārstībām	60
	Kopā izdevumi	1961623
	Kases apgrozības līdzekļi	34583
	Kredīta atmaksa	126681
	Kopā izdevumu daļa	2122887

RAUNAS NOVADA DOMES PUBLISKAIS PĀRSKATS PAR 2012.GADU

Pielikums Nr.3
 Saistošiem noteikumiem Nr.1
 „Par Raunas novada domes pamatbudžetu
 un speciālo budžetu 2013.gadam”

Speciālā budžeta ieņēmumi un izdevumi 2013.gadam

Funkciju klasifikācijas kods	Ieņēmumi / Izdevumi	Ls
1	2	3
	I Kopā ieņēmumi	52002
	II Ieņēmumi pa speciālā budžeta veidiem	52002
05.000	NODOKĻI PAR PAKALPOJUMIEM UN PRECĒM	5000
05.5.3.0.	Dabas resursu nodoklis	5000
08.000	IEŅĒMUMI NO UZNĒMĒJDARBĪBAS UN ĪPĀŠUMA	0
12.000	PĀRĒJO NENODOKĻU IEŅĒMUMI	250
12.2.3.0.	Ieņēmumi no ūdenstilpju un zvejas tiesību nomas un zvejas tiesību rūpnieciskas izmantošanas (licenču)	250
18.000	VALSTS BUDŽETA TRANSFERTI	46752
18.6.2.0.	Pašvaldību saņemtie transferti no valsts budžeta	46752
	Kopā ieņēmumi	52002
	Naudas līdzekļu atlikums uz gada sākumu	31749
	Kopā ieņēmumi daļa	83751
	Izdevumi atbilstoši funkcionālajām kategorijām	83751
01.000	Vispārējie valdības dienesti	92
04.000	Ekonomiskā darbība	76283
05.000	Vides aizsardzība	7376
	Izdevumi atbilstoši ekonomiskajām kategorijām	83751
2000	Preces un pakalpojumi	83751
2200	Pakalpojumi	75485
2300	Krājumi, materiāli, energoresursi, preces, biroja preces un inventārs, ko neuzskaita 5000kodā	8176
2500	Budžeta iestāžu nodokļa maksājumi	90
	Kopā izdevumi	83751