



## Svinīgi atklāta SIA „Babītes siltums” jaunā katlumāja

26. februāri Piņķos, Jūrmalas ielā 13E, piedaloties pārstāvjiem no SIA „Babītes siltums”, Babītes novada pašvaldības un SIA „Cander Būve”, kā arī citiem viesiem, atklāta jaunuzbūvētā SIA „Babītes siltums” katlumāja.

Babītes novada pašvaldības domes priekšsēdētājs Andrejs Ence pasākumā klātesošajiem atklāja, ka vēsturiski atļauja sākt Piņķu siltumapgādes rekonstrukcijas darbus tika saņemta 1998. gada 18. martā, kam sekoja aprēķini un lēmums par finansējumu. Rekonstrukcijas darbi pabeigti

2001. gada 15. novembrī – rekonstruēta vecā katlumāja, izbūvētas jaunas siltumtrases un siltummezgli visās daudzdzīvokļu un pašvaldības ēkās, kas veiksmīgi kalpo līdz šodienai. Rekonstrukcijas kopējās izmaksas – 411 926 latu. Ap to pašu laiku uzsākti ēku siltināšanas projekti – 2000. gadā

nosiltināta Babītes vidusskola, pēcāk – pārējās pašvaldības ēkas. Šobrīd intensīvi notiek daudzdzīvokļu māju siltināšana. Piņķu ciemā atlikušas vienas trīs nenosiltinātas mājas.

Egils Pētersons, SIA „Babītes siltums” valdes priekšsēdētājs: „Jaunuzbūvētās katlumājas projektu izstrādāja un būvniecības laikā tā autoruzraudzību veica SIA „Strasa Konsultanti”, būvniecību saskaņā ar 2019. gada 15. februāra līgumu vei-

ca SIA „Cander Būve”, savukārt SIA „Revenita” piegādāja un montēja tehnoloģijas. Lai būvniecības process noritētu veiksmīgi, atbilstoši likumdošanai, ļoti aktīvi iesaistījās būvuzraugi – SIA „Lakalme”. Ēka nodota ekspluatācijā 2020. gada 18. februārī. Pieņemšanas–nodošanas akts ar būvniekiem parakstīts 24. februārī. Ēkas kopējā platība ir 385 kvadrātmetri. Pusē, kur redzami abi dūmeņi, atrodas katlumājas telpa un nolikta-

va 125 kvadrātmetru platībā, pārējā ēkas daļā – biroja telpas, darbinieku ģērbtuves un arhīvs. Kopējās būves izmaksas ir 1 150 000 eiro, no tiem aptuveni 1 070 000 eiro izmaksāja būvdarbi, 80 000 eiro – projektēšana un būvuzraudzība, pašas katlumājas izmaksas – 530 000 eiro, savukārt ēkas izmaksas – 240 000 eiro. Atlikusi summa ieguldīta tiklu un pie-

► Turpinājums 2. lpp.

## Paziņojums!

Sakarā ar Latvijā izsludināto ārkārtējo situāciju koronavīrusa „Covid-19” dēļ laika posmā no 2020. gada 16. marta līdz 14. aprīlim atcelti visi Babītes novada pašvaldības institūciju organizētie publiskie pasākumi.

Aicinām ar pašvaldības institūcijām sazināties attālināti, izmantojot elektroniskos saziņas līdzekļus un tālruni! Klātienē klientu apkalpošana un konsultāciju sniegšana pašvaldības institūcijās uz laiku būs ierobežota. Atvainojamies par sagādātajām neērtībām!

**Kontakti saziņai ar pašvaldības administrāciju un iestādēm attālināti:**

**Babītes novada pašvaldība**  
Tālruna numurs: 67914650  
Mobilā tālruna numurs: 26120706  
E-pasta adrese: [dome@babite.lv](mailto:dome@babite.lv)  
**Babītes novada pašvaldības Sociālais dienests**  
Vadītājas vietniece Ināra Lebedeka  
Tālruna numurs: 67914550  
Mobilā tālruna numurs: 29175064  
E-pasta adrese: [inara.lebedeka@babite.lv](mailto:inara.lebedeka@babite.lv)

**Kulturizglītības centrs:**  
Vadītāja Biruta Grīnfelde  
Tālruna numurs: 67914447  
Mobilā tālruna numurs: 22020629  
E-pasta adrese: [biruta.grinfelde@babite.lv](mailto:biruta.grinfelde@babite.lv)  
**Babītes sporta komplekss:**  
Vadītājs Guntars Reika  
Tālruna numurs: 67914389,  
6791278  
Mobilā tālruna numurs: 29461973

E-pasta adrese: [babitesports@babite.lv](mailto:babitesports@babite.lv)  
Tāpat aicinām iedzīvotājus sekot līdzi aktuālajai informācijai par valsti izsludināto ārkārtējo situāciju un ievērot noteiktos piesardzības pasākumus. Sargājiet savu un tuvinieku veselību!

**Babītes novada pašvaldības administrācija**

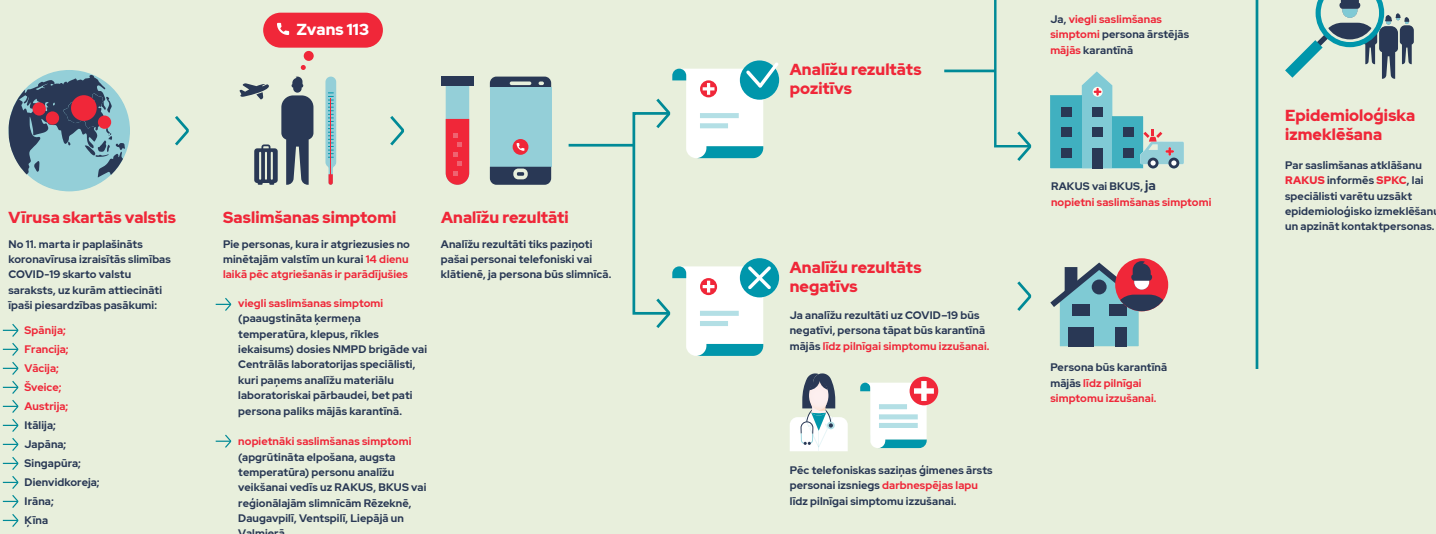
## Līdz 90% palielināta nekustamā īpašuma nodokļa atlaide daudzbērnu ģimenēm

Nemot vērā ekonomisko situāciju valstī un no tās izrietošās grūtības savlaicīgi un pilnā apmērā nomaksāt aprēķināto nekustamā īpašuma nodokli, grozīti saistošie noteikumi „Nekustamā īpašuma nodokļa atvieglojumu piešķiršanas kārtība atsevišķām nodokļa maksātāju kategorijām Babītes novadā”, kas cita starpā paredz palielināt nekustamā īpašuma nodokļa atlaidi līdz 90% (līdzšinējo 50% vietā) personām, kuru ģimenēs aug trīs vai vairāk bērnu vecumā līdz 18 gadiem (arī aizbildnībā esoši vai audžuģimenē ievietoti bērni līdz pilngadības sasniegšanai) vai trīs un vairāk bērnu pēc pilngadības sasniegšanas, kamēr viņi turpina vispārējās, profesionālās, augstākās vai speciālās izglītības iegūšanu (pilna laika klātienē) studijās, bet ne ilgāk kā līdz 24 gadu vecuma sasniegšanai.

Tāpat grozījumi paredz, ka nodokļu atvieglojums iepriekšminētajai iedzīvotāju kategorijai var tikt piemērots tikai par vienu nekustamo īpašumu Babītes novadā, ar nosacījumu,

► Turpinājums 2. lpp.

## Rīcības shēma iespējamās COVID-19 saslimšanas gadījumā



### ! BŪTISKI ZINĀT!

- ✓ NMPD ārstniecības personām un Centrālās laboratorijas speciālistiem, kuri dosies paņemt analīžu materiālus laboratoriskai pārbaudei uz COVID-19, katru dienu tiks izstrādāts loģistikas maršruts. Tas nozīmē, ka pie pacienta ieradīsies paņemt analīzes dienas laikā, nevis MK noteikumos definētajā NMPD brigāžu ierašanās laikā uz izsaukumiem dzīvībai bīstamās situācijās;
- ✓ Pacients pēc tam analīžu rezultātus saņems diennaktī laikā.



Veselības ministrija

## ► Turpinājums no 1. lpp.

slēgumu izbūvei, kā arī labiekārtošanas darbos. Liels paldies projekta realizācijā jāsaka ilggadējam bijušajam SIA „Babītes siltums” valdes loceklim Valdim Kalniņam, kura virsvadībā notikuši gan projektēšanas darbi, gan iepirkuma procedūra un līguma slēgšana. Valdis Kalniņš projektu vadītāja amatā būvniecības laikā bija SIA „Babītes siltums” pilnvarotā persona.

Pateicoties taupīgai un gudrai saimniekošanai, šo ēku ir izdevies uzbūvēt bez kredīta ņemšanas bankā, investējot tikai uzņēmuma līdzekļus. Tāpat liels paldies jāsaka SIA „Babītes siltums” klientiem – ja nebūtu klientu, nebūtu SIA „Babītes siltums” un naudas, par ko būvniecības darbus veikt. Jaunuzbūvētā katlumāja pavērs iespēju uzlabot SIA „Babītes siltums” sniegto pakalpojumu kvalitāti, paaugstinās klientu servisu, kā arī uzlabos darba apstākļus darbiniekiem.”

SIA „Babītes siltums” ir Babītes novada pašvaldības kapitālsabiedrība, tās vispārējais sabiedriskais mērķis – nodrošināt sabiedrisko ūdenssaimniecības pakalpojumus Babītes ciemā, Piņķu ciemā, Priēžciemā un Spuņciemā, daļēji Spilves ciemā, kā arī siltumapgādi Piņķu ciemā.



Bijušais SIA „Babītes siltums” valdes loceklis Valdis Kalniņš, kura virsvadībā notika gan projektēšanas darbi, gan iepirkuma procedūra un līguma slēgšana.

**Māra Mičule,**

Babītes novada pašvaldības sabiedrisko attiecību speciāliste



SIA „Babītes siltums” valdes priekšsēdētājs Egils Pētersons un Babītes novada pašvaldības domes priekšsēdētājs Andrejs Ence atklāj jaunuzcelto katlumāju.



SIA „Babītes siltums” katlumāja Piņķos, Jūrmalas ielā 13E.

## Sākas traktortehnikas valsts tehnisko apskāšu sezona

**No marta Valsts tehniskās uzraudzības aģentūra (VTUA) atklāj lauksaimniecības sezonas sākumu, t.i., dosies maksimāli tuvu traktortehnikas atrašanās vietai veikt valsts tehnisko apskati.**

Lai piedalītos ceļu satiksmē, t.sk. arī pirms pavasara darbu uzsākšanas, traktortehnika un tās piekabes jāsaģatavo un jāuzrāda ikgadējai tehniskajai apskatei. Apskates laikā vadītājam jābūt līdzīgi derīgai atbilstošas kategorijas traktortehnikas vadītāja apliecībai, tehnikas reģistrācijas apliecībai un derīgai OCTA polisei. Tāpat atgādinām, ka par VTUA sniegtajiem pakalpojumiem varēs samaksāt tikai ar bezskaidras naudas maksājumu.

Traktortehnikas īpašniekus aicinām taupīt savu laiku un izmantot interaktīvu valsts tehniskās apskates rīku/karti ikdienas darbu plānošanā, kuru var atrast aģentūras tīmekļa vietnē [www.vtua.gov.lv](http://www.vtua.gov.lv), sadaļā „Tehniskās apskates”. Tajā jebkurš interesents var meklēt vajadzīgo

laiku vai traktortehnikai pietuvināto apskates vietu, vadoties pēc kartes lietošanas pamācības.

Kā iepriekš ziņots, traktortehnikas un tās piekabju tehniskās apskates šogad Babītes novadā notiks:

- 20. aprīlī plkst. 12.00 Rīgas ielā 20, Piņķos, Babītes pagastā;
- 20. jūlijā plkst. 13.00 „Kļavās” Priedolu ceļā, Spuņciemā, Salas pagastā.

Valsts tehniskās uzraudzības aģentūra lauksaimniekus arī aicina savlaicīgi pieteikties augu aizsardzības līdzekļu lietošanas iekārtu pārbaudēm, jo, līdzīgi kā ar tehniskajām apskatēm, to pārbaudes tiek veiktas visā Latvijas teritorijā. Ar prasībām augu aizsardzības līdzekļu lietošanas iekārtu pārbaudēm var iepazīties VTUA

tīmekļa vietnē, sadaļā „Smidzinātāju pārbaudes”. Tehniskā apskate tiek veikta ar mērķi nodrošināt cilvēku veselībai, dzīvībai un videi nekaitīgas traktortehnikas un tās piekabju piedalīšanas ceļu satiksmē. Tehniskā apskate tiek veikta, lai kontrolētu transportlīdzekļu tehnisko stāvokli, kā arī lai aktualizētu transportlīdzekļu un to vadītāju valsts reģistru un traktortehnikas un tās vadītāju informatīvo sistēmu, atklātu meklēšanā esošos transportlīdzekļus un veiktu normatīvajos aktos noteiktās kontroles funkcijas, kas saistītas ar piedalīšanas ceļu satiksmē.

**Jānis Mergups-Kutraitis,**

Valsts tehniskās uzraudzības aģentūras sabiedrisko attiecību speciālists; tālruna numurs 26397648, e-pasta adrese [janis.mergups@vtua.gov.lv](mailto:janis.mergups@vtua.gov.lv)

## ► Turpinājums no 1. lpp.

ka tas netiek izmantots saimnieciskās darbības veikšanai un no tā netiek gūti cita veida ienākumi (īpašums netiek iznomāts).

Gadījumā ja ģimenes statuss vai deklarētā dzīvesvieta mainīta taksācijas gada vidū un nodokļa atlaide netiek piemērota automātiski, aicinām sazināties ar Babītes novada pašvaldības nodokļu administratoru, zvanot uz tālruna numuru 67914189 vai 67914386.

Par grozījumu apstiprināšanu Babītes novada pašvaldības deputāti vienbalsīgi lēma kārtējā domes sēdē 2019. gada 27. novembrī. Tie stājās spēkā 2020. gada 24. februārī.

Ar saistošo noteikumu grozījumu saturu aicinām iepazīties Babītes novada pašvaldības tīmekļvietnē [www.babite.lv](http://www.babite.lv).

**Māra Mičule,**

Babītes novada pašvaldības sabiedrisko attiecību speciāliste

### SAIMNIECISKIE DARBI NOVADĀ

#### Nekustamais īpašums

- Turpinās Babītes vidusskolas pārbūve un ekspertīze būvprojektam „Pirmā stāva ieejas mezgla un otrā stāva divu dzīvokļu telpu pārbūve par pašvaldības iestādes telpām Centra ielā 3, Piņķos, Babītes novadā”.
- Tiek izstrādāti būvprojekti „Babītes novada pašvaldības ēkas pārbūve par pārvaldes ēku Salas pagastā” un „Piņķu ūdenskrātuves labiekārtošana Piņķos, Babītes pagastā, Babītes novadā”.
- Izvērtēti 10 piedāvājumi iepirkumā par dzīvojamās mājas un šķūņa „Mežziņi” Babītē, Babītes pagastā, nojaukšanu.
- Tiek gatavota specifikācija un darba uzdevums iepirkumam par rotaļu laukuma uzstādīšanu Dzilnuciemā, kā arī dokumentācija novadā uzstādīto pašvaldības informācijas stendu remontam.

am par rotaļu laukuma uzstādīšanu Dzilnuciemā, kā arī dokumentācija novadā uzstādīto pašvaldības informācijas stendu remontam.

#### Ceļi, meliorācija un apgaismojums

- Iesniegti četri piedāvājumi iepirkumā par Babītes novada pašvaldības meliorācijas sistēmas uzturēšanas darbiem, uzsāka to vērtēšana.
- Nojaukti bebru uzceltie dambji.
- Veikta grants ceļu greiderēšana un iesēdumu uz grants ceļiem labošana.
- Turpinās būvprojektu „Pļavu un Sila ielas posma pārbūve Spuņciemā, Salas pagastā, Babītes novadā” un

„Gājēju-veloceliņa un apgaismojuma izbūve Gravu ielas posmā no valsts vietējā autoceļa V10 Babītes stacija-Vārnukrogs līdz Zubiņu ielai Spilvē, Babītes pagastā, Babītes novadā” izstrāde.

- Sadarbojoties ar AS „Sadales tīkls” atbildīgajiem darbiniekiem, rasts risinājums par elektroapgādes kabelu zem ceļiem pārceļšanu saistībā ar divu būvprojektu „Pašvaldības autoceļa C-27 Dzilnu ceļa posma pārbūve Dzilnuciemā, Babītes pagastā, Babītes novadā” un „Babītes ielas posma pārbūve un gājēju ietves izbūve Babītē, Babītes pagastā, Babītes novadā” izstrādi.
- Tiek izstrādāti būvprojekti ielu apgaismojuma izbūvei Vītoli ielā, ielu apgaismojuma izbūvei Piņķu centrā un ielu apgaismojuma izbūvei Eglu ielā”.

#### Pašvaldības iestādes

- Tiek vērtēti trīs iesniegtie piedāvājumi iepirkumā par pašvaldības informatīvā izdevuma „Babītes Ziņas” izdošanu.
- Notiek darbs pie dokumentācijas sagatavošanas plānotajam iepirkumam par Babītes pirmsskolas izglītības iestādes moduļa tipa telpu būvprojekta izstrādi un būvniecību.

**Elfa Sločeniece,**  
Babītes novada pašvaldības izpilddirektore



# Spuņciema ielai piešķirts nosaukums

**Informējam, ka Spuņciema ielai ir piešķirts nosaukums un visiem piegulošajiem nekustamajiem īpašumiem adresācija mainīta ar piesaisti pie ielas.**

Ar Babītes novada pašvaldības domes 2020. gada 26. februāra lēmumu „Par nosaukuma piešķiršanu Spuņciema ielai, Mazajai Spuņciema ielai un blakus esošo zemes vienību un ēku adrešu maiņu Spuņciemā, Salas pagastā, Babītes novadā” nolemts piešķirt nosaukumu Spuņciema ielai un Mazajai Spuņciema ielai.

Adrešu maiņa tiek ierosināta gadījumos, kad konstatēts, ka esošā adrese vai adrešu izkārtojums neatbilst normatīvo aktu prasībām par adresācijas noteikšanu. Piemēram, Babītes novada ciemu teritorijās nereti mājām adreses piešķirtas nevis ar piesaisti ielai, bet kā unikāls nosaukums.

Ielu nosaukumi un secīgi piešķirti numuri nodrošina saprotamu un ērtu adreses atrašanu. Tas palīdz gan vietējiem iedzīvotājiem, gan viesiem. Īpaši svarīgi tas ir operatīvajiem dienestiem un atvieglo pienākumu izpildi arī pasta darbiniekiem un kurjeriem.

**Lūdzam mainīt māju nosaukumu plāksnītes atbilstoši Babītes novada pašvaldības 2018. gada 28. marta saistošo noteikumu Nr. 4 „Teritoriju kopšanas un būvju uzturēšanas saistošie noteikumi Babītes novadā” pielikumam!**

Jauno adrešu saraksts pieejams informatīvā izdevuma 4.–5. lpp., informācijā par Babītes novada pašvaldības domes pieņemtajiem lēmumiem februārī.

**Skaidrojums par adrešu piešķiršanas vai maiņas kārtību un darbībām, kas jāveic, ja īpašumam mainīta adrese**

## Kas nosaka adresi?

Adresācijas sistēmas pamatprincipus, kā arī adrešu piešķiršanas kārtību reglamentē Ministru kabineta 2015. gada 8. decembra noteikumi Nr. 698 „Adresācijas noteikumi”, kuru 9. punkts nosaka, ka pašvaldības domei vai pašvaldības kompetentai institūcijai bez personas piekrišanas, izvērtējot konkrēto situāciju, ir tiesības piešķirt adresi, ja adrese adresācijas objektam nav piešķirta, un mainīt, likvidēt vai precizēt adreses pieraksta formu, ja reģistrētā adrese neatbilst noteikumos minētajam prasībām.

Ievērojot iepriekš minēto, Babītes novada teritorijā par adreses piešķiršanu, likvidāciju vai precizēšanu lemj novada pašvaldības dome, pieņemot lēmumu. Pieņemtais lēmums tiek nosūtīts Valsts zemes dienestam tā reģistrācijai Valsts adrešu reģistrā.

Visprecīzāko informāciju par piešķirtajām adresēm un to atrašanās vietām var iegūt Valsts zemes dienesta datu publicēšanas portālā [www.kadastrs.lv](http://www.kadastrs.lv), sadaļā „Valsts adrešu reģistrs”.

## Kādos gadījumos tiek mainīta adrese?

Adrešu maiņa tiek ierosināta gadījumos, kad konstatēts, ka esošā adrese vai adrešu izkārtojums neatbilst normatīvo aktu prasībām par adresācijas noteikšanu. Piemēram, Babītes novada ciemu teritorijās mājām adreses nereti piešķirtas nevis ar piesaisti ielai, bet kā unikāls nosaukums.

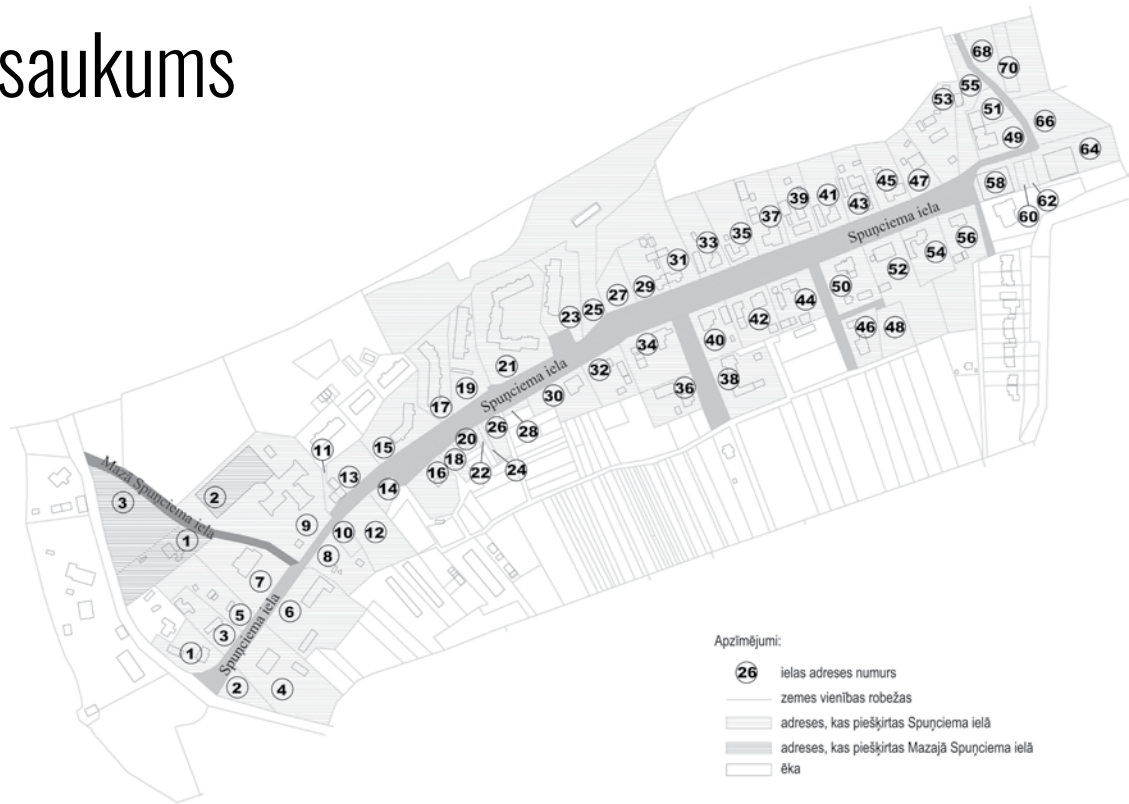
Atbilstoši Ministru kabineta 2015. gada 8. decembra noteikumiem Nr. 698 „Adresācijas noteikumi” 14. punktam ciemu teritorijā daļās, kur ir ielas, apbūvei paredzētai zemes vienībai vai ēkai piešķir numuru ar piesaisti ielas nosaukumam. Ciemu teritorijā daļās, kur nav ielu līdz ielu izbūvei vai gadījumā, ja brauktuvei noteikts ceļa statuss, apbūvei paredzētai zemes vienībai adresi var nepiešķirt, bet ēkai kopā ar zemes vienību saglabā vai piešķir nosaukumu. Divu mēnešu laikā pēc ielu izveides un nosaukumu piešķiršanas tām pašvaldības dome pieņem lēmumu par iepriekš piešķirto adrešu maiņu, apbūvei paredzētas zemes vienības vai ēkas nosaukumu aizstājot ar numuru un piesaistot to ielas nosaukumam.

Ielu nosaukumi un secīgi piešķirti numuri nodrošina saprotamu un ērtu adreses atrašanu. Tas palīdz gan vietējiem iedzīvotājiem, gan viesiem. Īpaši svarīgi tas ir operatīvajiem dienestiem un atvieglo pienākumu izpildi arī pasta darbiniekiem un kurjeriem.

Novada lauku teritorijā (teritorijās ārpus ciemu robežām) apbūvei paredzētai zemes vienībai, viensētai vai ēkai piešķir adresi kā nosaukumu, neizmantojot ciparus.

## Ar ko atšķiras īpašuma nosaukums un adrese?

Ar vārdu salikumu „īpašuma nosaukums” būtu saprotams nekustamā īpašuma zemesgrāmatā reģistrētais nosaukums. Īpašuma nosaukumu piešķir visam nekustamajam īpašumam kopumā. Viena nekustamā īpašuma sastāvā var būt viens vai vairāki objekti, piemēram, vairākas zemes vienības, vai zemes vienība un viena vai vairākas būves, vai telpu grupas, un katrs no tiem var būt atsevišķs adresācijas objekts, kuram ir jāpiešķir atšķirīga adrese.



Adresācijas piemēri novada ciemu teritorijai un lauku teritorijai		
	Ciemos	Lauku teritorijās
Īpašums pieguļ ielai	Spilves iela 47, Spilve, Babītes pag., Babītes nov.	„Ūdri”, Salas pag., Babītes nov.
Brauktuvei piešķirts ceļa statuss	„Jaunvēji”, Silmalas, Salas pag., Babītes nov.	

Piemērs: nekustamā īpašuma adrese vai nekustamā īpašuma nosaukums	
Adrese	Nosaukums
„Lidači”, Salas pag., Babītes nov.	„Lidači”

Adrese nekustamajam īpašumam ir piešķirta, ja Valsts zemes dienesta datu publicēšanas tīmekļvietnē [www.kadastrs.lv](http://www.kadastrs.lv), sadaļā „Valsts adrešu reģistrs”, konkrētā adrese ir atrodama. Ja nekustamā īpašuma zemesgrāmatā ir ieraksts par adresi, bet Valsts zemes dienesta datu publicēšanas portālā [www.kadastrs.lv](http://www.kadastrs.lv), sadaļā „Valsts adrešu reģistrs”, konkrētā adrese nav atrodama, adrese nekustamajam īpašumam nav piešķirta. Lai zemes vienībai vai uz tās esošai būvei piešķirtu adresi, nekustamā īpašuma īpašniekam ar iesniegumu jāvēršas Babītes novada dome.

## Kurš jāinformē par adreses maiņu?

Adrešu maiņas gadījumā nekustamā īpašuma īpašniekam nav jāveic labojumi īpašuma dokumentos. Visi līdz adreses maiņai izdotie dokumenti, piemēram, zemesgrāmatas apliecība, kuros fiksēta nekustamā īpašuma iepriekšējā adrese, ir spēkā, un to maiņa jāveic tikai tādā gadījumā, ja to vēlas pats dokumenta turētājs.

Valsts adrešu reģistra informāciju savā darbā izmanto visi operatīvie dienesti un valsts iestādes, tādēļ īpašniekam tie par adreses maiņu nav jāinformē.

Informācija par adreses maiņu jānodod to pakalpojumu sniedzējiem, ar kuriem noslēgtajos pakalpojumu līgumos ir atrunāta informācijas apmaiņa adreses maiņas gadījumā, vai kuriem varētu interesēt adreses maiņas fakts. Tāpat informācija par adreses maiņu jānodod personām, ar kurām notiek personiskā vai lietišķā sarakste.

Deklarētās dzīvesvietas adresi ikviens var pārbaudīt elektroniski e-pakalpojumā „Mani dati iedzīvotāju reģistrā” portālā [www.latvija.lv](http://www.latvija.lv).

## Informācija komersantiem

Komersantiem Uzņēmumu reģistrā juridiskās adreses nomaina jāveic pašiem, tas ir, jāsaņem un Uzņēmumu reģistrā jāiesniedz juridiskās adreses maiņai nepieciešamie dokumenti – pieteikums izmaiņām (18. veidlapa). Valsts nodeva, ja adrese reģistrā tiek mainīta atsaucoties uz pašvaldības lēmumu, nav jāmaksā.

Valsts ieņēmumu dienests informāciju par mainītām adresēm saņem automatizēti. Līdz ar to izmaiņas nodokļu maksātāja datus Valsts ieņēmumu dienesta Elektroniskās deklarēšanas sistēma (EDS) notiek automatizēti.

Pienākumi pret Valsts ieņēmumu dienestu adreses maiņas gadījumā ir saistīti ar nodokļu maksātāja reģistrācijas apliecības (tiem nodokļu maksātājiem, kas Valsts ieņēmumu dienestā reģistrējušies kā nodokļu maksātāji) un nodokļu maksātāja struktūrvienības (faktiskās adreses) apliecības maiņu, kā arī atļauju, licenču, sertifikātu, vispārējā nodrošinājuma apliecību un kases aparātu rekvizītu nomainīšanu.

**Babītes novada pašvaldības Plānošanas un būvniecības daļa**

**BABĪTES NOVADA PAŠVALDĪBAS DOMES PIENĒMTIE LĒMUMI FEBRUĀRĪ**

**Babītes novada pašvaldības domes sēdē 2020. gada 26. februārī izskatīti 55 lēmumprojekti. Sēdē piedalījās 14 deputāti.**

**Domes lēmumi īsumā:**

- atteikt izskatīt personas un biedrības „Sīlukalni” sūdzības pēc būtības;
- nodot publiskajai apspriešanai un atzinumu saņemšanai izstrādāto detālplānojuma projektu nekustamā īpašuma „Ciniši” zemes vienībai ar kadastra apzīmējumu 80480040203 Spilvē, Babītes pagastā, Babītes novadā;
- nodot publiskajai apspriešanai un atzinumu saņemšanai izstrādāto detālplānojuma projektu nekustamā īpašuma „Kraukļi” zemes vienībai ar kadastra apzīmējumu 80480080037 Vīkuļos, Babītes pagastā, Babītes novadā;
- piešķirt 1. telpu grupai 137,13 m<sup>2</sup> platībā ar kadastra apzīmējumu 80480040857001001 adresi Dravnieku iela 27-1, Spilve, Babītes pagasts, Babītes novads. Piešķirt 2. telpu grupai 137,13 m<sup>2</sup> platībā ar kadastra apzīmējumu 8048004 857001002 adresi Dravnieku iela 27-2, Spilve, Babītes pagasts, Babītes novads;
- piešķirt 1. telpu grupai 87,18 m<sup>2</sup> platībā ar kadastra apzīmējumu 80480070455001001 adresi Lāču iela 15-1, Lapsas, Babītes pagasts, Babītes novads. Piešķirt 2. telpu grupai 87,18 m<sup>2</sup> platībā ar kadastra apzīmējumu 80480070455001002 adresi Lāču iela 15-2, Lapsas, Babītes pagasts, Babītes novads;
- piešķirt 1. dzīvoklim 184,4 m<sup>2</sup> platībā ar kadastra apzīmējumu 80480040659001001 adresi Spilves iela 83-1, Spilve, Babītes pagasts, Babītes novads. Piešķirt 2. dzīvoklim 183,3 m<sup>2</sup> platībā ar kadastra apzīmējumu 80480040659001002 adresi Spilves iela 83-2, Spilve, Babītes pagasts, Babītes novads;
- atļaut veikt zemes vienību robežu pārkārtošanu un zemes vienību sadalīšanu detālplānojuma „Jaunzemes” (ar grozījumiem 2015. gadā) teritorijā esošajiem nekustamajiem īpašumiem „Salienas iela 9”, kadastra Nr. 80480030858, „Lielupes iela 1”, kadastra Nr. 80480030845, „Lielupes iela”, kadastra Nr. 80480030872, un „Lielupes iela 2”, kadastra Nr. 80480030861, un izdalītās zemes vienības reģistrēt kā atsevišķus nekustamos īpašumus, nosakot adreses un nekustamā īpašuma lietošanas mērķus: Jūras iela 17-29, Piņķi, Babītes pagasts, Babītes novads, – „Individuālo dzīvojamo māju apbūves zeme” (0601); Jūras ielas parks – „Dabas pamatnes, parki, zaļās zonas un citas rekreācijas nozīmes objektu teritorijas” (0501); Jūras iela 23, 25, 27, 29, Piņķi, Babītes pagasts, Babītes novads – „Individuālo dzīvojamo māju apbūves zeme” (0601); Dzintara iela 1, 3, 5, 7, 9, 11, 13,15, Piņķi, Babītes pagasts, Babītes novads – „Individuālo dzīvojamo māju apbūves zeme” (0601), Dzintara ielas laukums – „Dabas pamatnes, parki, zaļās zonas un citas rekreācijas nozīmes objektu teritorijas” (0501); Vecdubultu iela 1-8, Piņķi, Babītes pagasts, Babītes novads, – „Individuālo dzīvojamo māju apbūves zeme” (0601); Vecdubultu iela – „Zeme dzelzceļa infrastruktūras zemes nodalījuma joslā un ceļu zemes nodalījuma joslā” (1101); Jaundubultu iela 1-8, Piņķi, Babītes pagasts, Babītes novads, – „Zeme dzelzceļa infrastruktūras zemes nodalījuma joslā un ceļu zemes nodalījuma joslā”; Jaundubultu iela – „Zeme dzelzceļa infrastruktūras zemes nodalījuma joslā un ceļu zemes nodalījuma joslā” (1101); Dzintaru iela 17, 19, Piņķi, Babītes pagasts, Babītes novads, – „Individuālo dzīvojamo māju apbūves zeme” (0601); Dzintaru iela/Jūras iela – „Zeme dzelzceļa infrastruktūras zemes nodalījuma joslā un ceļu zemes nodalījuma joslā” (1101); Lielupes iela – „Zeme dzelzceļa infrastruktūras zemes nodalījuma joslā un ceļu zemes nodalījuma joslā” (1101). Likvidēt adreses Salienas iela 9, Piņķi, Babītes pagasts, Babītes novads; Lielupes iela 1, Piņķi, Babītes pagasts, Babītes novads; Lielupes iela 2, Piņķi, Babītes pagasts, Babītes novads;
- piešķirt nosaukumu „Spunčiema iela” pašvaldības ielai, kas atrodas zemes vienībās ar kadastra apzīmējumiem 80880050703, 80880050704 un 80880050705. Piešķirt nosaukumu „Mazā Spunčiema iela” pašvaldības ielai, kas atrodas zemes vienībā ar kadastra apzīmējumu 80880050702. Mainīt adreses zemes vienībām, ēkām un telpu grupām, likvidēt nosaukumus nekustamajiem īpašumiem, kas atrodas pie Spunčiema un Mazās Spunčiema ielas:

Zemes vienības kadastra apzīmējums	Uz zemes vienības esošo ēku un telpu grupu kadastra apzīmējums	Esošā adrese	Jaunā adrese	Likvidējams nosaukums, nekustamā īpašuma kadastra numurs
8088 005 0473	8088 005 0046 001; 8088 005 0073 002	„Lāči”, Spunčiems, Salas pagasts, Babītes novads	Mazā Spunčiema iela 1, Spunčiems, Salas pagasts, Babītes novads	„Lāči” 8088 005 0046
8088 005 0462		„Lejaslāči”, Spunčiems, Salas pagasts, Babītes novads	Mazā Spunčiema iela 3, Spunčiems, Salas pagasts, Babītes novads	„Lejaslāči” 8088 005 0484
8088 005 0398		-	Spunčiema iela 2, Spunčiems, Salas pagasts, Babītes novads	„Buki” 8088 005 0398
8088 005 0023	8088 005 0023 001, 8088 005 0023 002	„Sapņi”, Spunčiems, Salas pagasts, Babītes novads	Spunčiema iela 4, Spunčiems, Salas pagasts, Babītes novads	„Sapņi” 8088 005 0023
8088 005 0514	8088 005 0260 001, 8088 005 0260 002	„Mālderī”, Spunčiems, Salas pagasts, Babītes novads	Spunčiema iela 6, Spunčiems, Salas pagasts, Babītes novads	„Mālderī” 8088 005 0260
8088 005 0534	8088 005 0260 007	„Zelji”, Spunčiems, Salas pagasts, Babītes novads	Spunčiema iela 8, Spunčiems, Salas pagasts, Babītes novads	„Zelji” 8088 005 0587

8088 005 0478		-	Spunčiema iela 10, Spunčiems, Salas pagasts, Babītes novads	„Kauguri” 8088 005 0686
8088 005 0090		-	Spunčiema iela 12, Spunčiems, Salas pagasts, Babītes novads	
8088 005 0344		-	Spunčiema iela 14, Spunčiems, Salas pagasts, Babītes novads	„Kirši-267” 8088 005 0344
8088 005 0261	8088 005 0261 001	„Horizonts”, Spunčiems, Salas pagasts, Babītes novads	Spunčiema iela 16, Spunčiems, Salas pagasts, Babītes novads	„Horizonts” 8088 005 0261
8088 005 0145		-	Spunčiema iela 18, Spunčiems, Salas pagasts, Babītes novads	„Kirši-273” 8088 005 0145
8088 005 0325		-	Spunčiema iela 20, Spunčiems, Salas pagasts, Babītes novads	„Mēmele” 8088 005 0697
8088 005 0340		-	Spunčiema iela 22, Spunčiems, Salas pagasts, Babītes novads	
8088 005 0375		-	Spunčiema iela 24, Spunčiems, Salas pagasts, Babītes novads	
8088 005 0369		-	Spunčiema iela 26, Spunčiems, Salas pagasts, Babītes novads	
8088 005 0326		-	Spunčiema iela 28, Spunčiems, Salas pagasts, Babītes novads	„Mūsa” 8088 005 0698
8088 005 0399	8088 005 0399 001	-	Spunčiema iela 30, Spunčiems, Salas pagasts, Babītes novads	„Aleksandri” 8088 005 0399
8088 005 0047	8088 005 0047 001, 8088 005 0047 002, 8088 005 0047 003, 8088 005 0047 004	„Lapzemji”, Spunčiems, Salas pagasts, Babītes novads	Spunčiema iela 32, Spunčiems, Salas pagasts, Babītes novads	
8088 005 0246	8088 005 0246 001, 8088 005 0246 002, 8088 005 0246 003, 8088 005 0246 004	„Ausekļi”, Spunčiems, Salas pagasts, Babītes novads	Spunčiema iela 34, Spunčiems, Salas pagasts, Babītes novads	
8088 005 0175	8088 005 0175 001, 8088 005 0175 002, 8088 005 0175 003	„Kirši”, Spunčiems, Salas pagasts, Babītes novads	Spunčiema iela 36, Spunčiems, Salas pagasts, Babītes novads	„Kirši” 8088 005 0175
8088 005 0022	8088 005 0022 001, 8088 005 0022 004	„Kurši”, Spunčiems, Salas pagasts, Babītes novads	Spunčiema iela 38, Spunčiems, Salas pagasts, Babītes novads	„Kurši” 8088 005 0022
	8088 005 0022 002, 8088 005 0022 003	„Žagatas”, Spunčiems, Salas pagasts, Babītes novads	Spunčiema iela 38A, Spunčiems, Salas pagasts, Babītes novads	
8088 005 0037	8088 005 0037 001, 8088 005 0037 002, 8088 005 0037 003	„Valles”, Spunčiems, Salas pagasts, Babītes novads	Spunčiema iela 40, Spunčiems, Salas pagasts, Babītes novads	
8088 005 0077	8088 005 0077 001, 8088 005 0077 002, 8088 005 0077 003, 8088 005 0077 004	„Kārļi”, Spunčiems, Salas pagasts, Babītes novads	Spunčiema iela 42, Spunčiems, Salas pagasts, Babītes novads	„Kārļi” 8088 005 0077
8088 005 0168	8088 005 0168 001, 8088 005 0168 002, 8088 005 0168 003, 8088 005 0168 004, 8088 005 0168 006	„Vijoles”, Spunčiems, Salas pagasts, Babītes novads	Spunčiema iela 44, Spunčiems, Salas pagasts, Babītes novads	„Vijoles” 8088 005 0168
	8088 005 0168 005	„Aizupes”, Spunčiems, Salas pagasts, Babītes novads	Spunčiema iela 44, Spunčiems, Salas pagasts, Babītes novads	
8088 005 0124	8088 005 0124 001, 8088 005 0124 002	„Lejas Liči”, Spunčiems, Salas pagasts, Babītes novads	Spunčiema iela 46, Spunčiems, Salas pagasts, Babītes novads	„Lejas Liči” 8088 005 0124
8088 005 0590		„Šūpoles”, Spunčiems, Salas pagasts, Babītes novads	Spunčiema iela 48, Spunčiems, Salas pagasts, Babītes novads	„Šūpoles” 8088 005 0590
8088 005 0031	8088 005 0031 001, 8088 005 0031 002, 8088 005 0031 003	„Ligzdas”, Spunčiems, Salas pagasts, Babītes novads	Spunčiema iela 50, Spunčiems, Salas pagasts, Babītes novads	„Ligzdas” 8088 005 0031
8088 005 0001	8088 005 0001 001, 8088 005 0001 002, 8088 005 0001 005	„Zelmeņi”, Spunčiems, Salas pagasts, Babītes novads	Spunčiema iela 52, Spunčiems, Salas pagasts, Babītes novads	„Zelmeņi” 8088 005 0001
8088 005 0179	8088 005 0179 001	„Ābeles”, Spunčiems, Salas pagasts, Babītes novads	Spunčiema iela 54, Spunčiems, Salas pagasts, Babītes novads	„Ābeles” 8088 005 0179
8088 005 0039	8088 005 0039 001, 8088 005 0039 002, 8088 005 0039 003	„Arāji”, Spunčiems, Salas pagasts, Babītes novads	Spunčiema iela 56, Spunčiems, Salas pagasts, Babītes novads	„Arāji” 8088 005 0039
8088 005 0084	8088 005 0084 001	„Edgari”, Spunčiems, Salas pagasts, Babītes novads	Spunčiema iela 58, Spunčiems, Salas pagasts, Babītes novads	



8088 005 0508	-	-	Spunčiema iela 60, Spunčiems, Salas pagasts, Babītes novads	„Edgari” 80880050084
8088 005 0542		„Kalumi”, Spunčiems, Salas pagasts, Babītes novads	Spunčiema iela 62, Spunčiems, Salas pagasts, Babītes novads	„Brambergi-1” 8088 005 0542
8088 005 0390	8088 005 0390 001	„Brambergi”, Spunčiems, Salas pagasts, Babītes novads	Spunčiema iela 64, Spunčiems, Salas pagasts, Babītes novads	
8088 005 0066		„Ormani”, Spunčiems, Salas pagasts, Babītes novads	Spunčiema iela 66, Spunčiems, Salas pagasts, Babītes novads	„Ormani” 8088 005 0066
8088 005 0604		„Sikspārņi”, Spunčiems, Salas pagasts, Babītes novads	Spunčiema iela 68, Spunčiems, Salas pagasts, Babītes novads	
8088 005 0512		-	Spunčiema iela 70, Spunčiems, Salas pagasts, Babītes novads	
8088 005 0125	8088 005 0125 001, 8088 005 0172 004, 8088 005 0172 005	„Tumuļi”, Spunčiems, Salas pagasts, Babītes novads	Spunčiema iela 1, Spunčiems, Salas pagasts, Babītes novads	„Tumuļi” 8088 005 0125
8088 005 0024	8088 005 0024 001, 8088 005 0024 001 001, 8088 005 0024 005, 8088 005 0024 004	„Celmiņi”, Spunčiems, Salas pagasts, Babītes novads	Spunčiema iela 3, Spunčiems, Salas pagasts, Babītes novads	„Celmiņi” 8088 005 0024
8088 005 0546	8088 005 0024 002, 8088 005 0024 003, 8088 005 0024 005, 8088 005 0024 006	„Baložnieki”, Spunčiems, Salas pagasts, Babītes novads	Spunčiema iela 5, Spunčiems, Salas pagasts, Babītes novads	„Baložnieki” 8088 005 0546
8088 005 0101	8088 005 0101 001	„Spunčiems”, Spunčiems, Salas pagasts, Babītes novads	Spunčiema iela 7, Spunčiems, Salas pagasts, Babītes novads	„Spunčiems” 8088 005 0101
8088 005 0276	8088 005 0276 001, 8088 005 0276 002	„Pīlādžiši”, Spunčiems, Salas pagasts, Babītes novads	Spunčiema iela 9, Spunčiems, Salas pagasts, Babītes novads	
	8088 005 0276 004	„Pīlādžiši”, Spunčiems, Salas pagasts, Babītes novads	Mazā Spunčiema iela 2, Spunčiems, Salas pagasts, Babītes novads	
	8088 005 0276 005	„Zibeni”, Spunčiems, Salas pagasts, Babītes novads	Spunčiema iela 9A, Spunčiems, Salas pagasts, Babītes novads	
8088 005 0477	8088 005 0089 001	„Mežmalī-1”, Spunčiems, Salas pagasts, Babītes novads	Spunčiema iela 11, Spunčiems, Salas pagasts, Babītes novads	„Mežmalī-1” 8088 005 0477
	8088 005 0089 001 001	„Mežmalī”-1, Spunčiems, Salas pagasts, Babītes novads	Spunčiema iela 11-1, Spunčiems, Salas pagasts, Babītes novads	
	8088 005 0089 001 002	„Mežmalī”-2, Spunčiems, Salas pagasts, Babītes novads	Spunčiema iela 11-2, Spunčiems, Salas pagasts, Babītes novads	
8088 005 0089	8088 005 0089 002	„Mežmalī”, Spunčiems, Salas pagasts, Babītes novads	Spunčiema iela 13, Spunčiems, Salas pagasts, Babītes novads	„Mežmalī” 8088 005 0089
8088 005 0304	8088 005 0304 001	„Pāpārdes”, Spunčiems, Salas pagasts, Babītes novads	Spunčiema iela 15, Spunčiems, Salas pagasts, Babītes novads	„Pāpārdes” 8088 005 0304
8088 005 0301	8088 005 0301 001, 8088 005 0301 002	„Birzes”, Spunčiems, Salas pagasts, Babītes novads	Spunčiema iela 19, Spunčiems, Salas pagasts, Babītes novads	„Birzes” 8088 005 0301
8088 005 0303	8088 005 0303 001	„Ezeri”, Spunčiems, Salas pagasts, Babītes novads	Spunčiema iela 21, Spunčiems, Salas pagasts, Babītes novads	„Ezeri” 8088 005 0303
8088 005 0305	8088 005 0305 001	„Salenieki”, Spunčiems, Salas pagasts, Babītes novads	Spunčiema iela 23, Spunčiems, Salas pagasts, Babītes novads	„Salenieki” 8088 005 0305
8088 005 0608		-	Spunčiema iela 25, Spunčiems, Salas pagasts, Babītes novads	„Krēslīņi” 8088 005 0272
8088 005 0666		„Liepiņi”, Spunčiems, Salas pagasts, Babītes novads	Spunčiema iela 27, Spunčiems, Salas pagasts, Babītes novads	„Liepiņi” 8088 005 0667
8088 005 0665	8088 005 0009 001, 8088 005 0009 002	„Stabulnieki”, Spunčiems, Salas pagasts, Babītes novads	Spunčiema iela 29, Spunčiems, Salas pagasts, Babītes novads	„Stabulnieki” 8088 005 0009
8088 005 0010	8088 005 0010 001, 8088 005 0010 002	„Alejas”, Spunčiems, Salas pagasts, Babītes novads	Spunčiema iela 31, Spunčiems, Salas pagasts, Babītes novads	„Alejas” 8088 005 0010
8088 005 0072	8088 005 0072 001, 8088 005 0072 002, 8088 005 0072 003	„Mednieki”, Spunčiems, Salas pagasts, Babītes novads	Spunčiema iela 33, Spunčiems, Salas pagasts, Babītes novads	
8088 005 0249	8088 005 0249 003	„Vaivari”, Spunčiems, Salas pagasts, Babītes novads	Spunčiema iela 35, Spunčiems, Salas pagasts, Babītes novads	„Vaivari” 8088 005 0249
	8088 005 0249 001	-	Spunčiema iela 35, Spunčiems, Salas pagasts, Babītes novads	

8088 005 0114	8088 005 0114 001, 8088 005 0114 002, 8088 005 0114 003, 8088 005 0114 006, 8088 005 0114 007	„Pārupes”, Spunčiems, Salas pagasts, Babītes novads	Spunčiema iela 37, Spunčiems, Salas pagasts, Babītes novads	
8088 005 0152	8088 005 0152 001, 8088 005 0152 002, 8088 005 0152 003, 8088 005 0152 004, 8088 005 0152 005, 8088 005 0152 006	„Avoti”, Spunčiems, Salas pagasts, Babītes novads	Spunčiema iela 39, Spunčiems, Salas pagasts, Babītes novads	„Avoti” 8088 005 0152
8088 005 0011	8088 005 0011 001, 8088 005 0011 002	„Priēziedi”, Spunčiems, Salas pagasts, Babītes novads	Spunčiema iela 41, Spunčiems, Salas pagasts, Babītes novads	„Priēziedi” 8088 005 0011
8088 005 0100	8088 005 0100 001, 8088 005 0100 002, 8088 005 0100 003, 8088 005 0100 004, 8088 005 0100 005, 8088 005 0100 006	„Aizupes”, Spunčiems, Salas pagasts, Babītes novads	Spunčiema iela 43, Spunčiems, Salas pagasts, Babītes novads	„Aizupes” 8088 005 0100
8088 005 0397	8088 005 0397 001, 8088 005 0397 002	„Doktorāts”, Spunčiems, Salas pagasts, Babītes novads	Spunčiema iela 45, Spunčiems, Salas pagasts, Babītes novads	
8088 005 0032	8088 005 0032 001, 8088 005 0032 002, 8088 005 0032 003	„Bērzi”, Spunčiems, Salas pagasts, Babītes novads	Spunčiema iela 47, Spunčiems, Salas pagasts, Babītes novads	„Bērzi” 8088 005 0032
8088 005 0482	8088 005 0113 002	„Skudriņi”, Spunčiems, Salas pagasts, Babītes novads	Spunčiema iela 49, Spunčiems, Salas pagasts, Babītes novads	„Skudriņi” 8088 005 0482
8088 005 0113	8088 005 0113 001	„Zvirgzdi”, Spunčiems, Salas pagasts, Babītes novads	Spunčiema iela 51, Spunčiems, Salas pagasts, Babītes novads	„Zvirgzdi” 8088 005 0113
8088 005 0167	8088 005 0167 001, 8088 005 0167 002, 8088 005 0167 009, 8088 005 0167 004, 8088 005 0167 005, 8088 005 0167 006, 8088 005 0167 007	„Stērķeļi”, Spunčiems, Salas pagasts, Babītes novads	Spunčiema iela 53, Spunčiems, Salas pagasts, Babītes novads	„Stērķeļi” 8088 005 0167
8088 005 0606		-	Spunčiema iela 55, Spunčiems, Salas pagasts, Babītes novads	

- piešķirt nosaukumu „Purmalī” nekustamajam īpašumam ar kadastra Nr. 80480071120;
- atļaut izdalīt no nekustamā īpašuma „Drustēni”, kadastra Nr. 80480040805, detalplānojumā teritorijas paredzēto ielu sarkano līniju robežās, zemes vienības reģistrēt kā atsevišķus nekustamos īpašumus: Drustēnu iela, Žubišu iela, Hapaka grāvja ceļa daļa, nosakot tiem nekustamā īpašuma lietošanas mērķi „Zeme dzelzceļa infrastruktūras zemes nodalījuma joslā un ceļu zemes nodalījuma joslā” (1101). Atlikušās zemes vienības, kas izveidojas īpašuma sadales rezultātā, saglabāt nekustamā īpašuma „Drustēni”, kadastra Nr. 80480040805, sastāvā, nosakot nekustamā īpašuma lietošanas mērķi „Neapgūta individuālo dzīvojamo māju apbūves zeme” (0600). Apstiprināt zemes ierīcības projektu nekustamā īpašuma „Ūsiņi” zemes vienības ar kadastra apzīmējumu 80800130090 sadalīšanai Klīvēs, Babītes pagastā, Babītes novadā. Projektētai zemes vienībai Nr. 1, kadastra apzīmējums 80480130136, piešķirt adresi/nosaukumu „Dravnieki”, Klīves, Babītes pagasts, Babītes novads, un noteikt nekustamā īpašuma lietošanas mērķi „Individuālo dzīvojamo māju apbūve” (0601) un „Zeme, uz kuras galvenā saimnieciskā darbība ir lauksaimniecība” (0101). Projektētai zemes vienībai Nr. 2, kadastra apzīmējums 80480130137, piešķirt adresi/nosaukumu „Dzīpari”, Klīves, Babītes pagasts, Babītes novads, un noteikt nekustamā īpašuma lietošanas mērķi „Individuālo dzīvojamo māju apbūve” (0601) un „Zeme, uz kuras galvenā saimnieciskā darbība ir lauksaimniecība” (0101). Projektētai zemes vienībai Nr. 3, kadastra apzīmējums 80480130138, piešķirt adresi/nosaukumu „Mākoņlaivas”, Klīves, Babītes pagasts, Babītes novads, un noteikt nekustamā īpašuma lietošanas mērķi „Individuālo dzīvojamo māju apbūve” (0601) un „Zeme, uz kuras galvenā saimnieciskā darbība ir lauksaimniecība” (0101). Projektētai zemes vienībai Nr. 4, kadastra apzīmējums 80480130139, piešķirt adresi/nosaukumu „Dūdas”, Klīves, Babītes pagasts, Babītes novads, un noteikt nekustamā īpašuma lietošanas mērķi „Individuālo dzīvojamo māju apbūve” (0601) un „Zeme, uz kuras galvenā saimnieciskā darbība ir lauksaimniecība” (0101). Projektētai zemes vienībai Nr. 5, kadastra apzīmējums 80480130140, piešķirt adresi/nosaukumu „Sidrabiņi”, Klīves, Babītes pagasts, Babītes novads, un noteikt nekustamā īpašuma lietošanas mērķi „Individuālo dzīvojamo māju apbūve” (0601) un „Zeme, uz kuras galvenā saimnieciskā darbība ir lauksaimniecība” (0101);
- apstiprināt zemes ierīcības projektu nekustamā īpašuma „Tomi”, kadastra Nr. 80880100021, zemes vienības ar kadastra apzīmējumu 80880100021 Salas pagastā, Babītes novadā, sadalīšanai. Plānotai zemes vienībai Nr. 1 ar pirmsreģistrēto kadastra apzīmējumu 80880100197 piešķirt adresi „Tomi”, Salas pagasts, Babītes novads, un visā platībā noteikt nekustamā īpašuma lietošanas mērķi „Zeme, uz kuras galvenā saimnieciskā darbība ir lauksaimniecība” (0101). Plānotai zemes vienībai Nr. 2 ar pirmsreģistrēto kadastra apzīmējumu 80880100198 piešķirt adresi „Sursuri”, Salas pagasts, Babītes novads, un visā platībā noteikt nekustamā īpašuma lietošanas mērķi „Zeme, uz kuras galvenā saimnieciskā darbība ir lauksaimniecība” (0101);
- apstiprināt zemes ierīcības projektu nekustamā īpašuma „Birztales”, kadastra Nr.

- 80480071086, zemes vienības ar kadastra apzīmējumu 80480070964 Dzilnuciemā, Babītes pagastā, Babītes novadā, sadalīšanai. Plānotai zemes vienībai Nr. 1 ar pirmsreģistrēto kadastra apzīmējumu 80480071121 saglabāt adresi „Birztales”, Dzilnuciems, Babītes pagasts, Babītes novads, un visā platībā noteikt nekustamā īpašuma lietošanas mērķi „Neapgūta individuālo dzīvojamo māju apbūves zeme” (0600). Plānotai zemes vienībai Nr. 2 ar pirmsreģistrēto kadastra apzīmējumu 80480071122 piešķirt adresi „Birztales 5”, Dzilnuciems, Babītes pagasts, Babītes novads, un visā platībā noteikt nekustamā īpašuma lietošanas mērķi „Neapgūta individuālo dzīvojamo māju apbūves zeme” (0600). Plānotai zemes vienībai Nr. 3 ar pirmsreģistrēto kadastra apzīmējumu 80480071123 piešķirt adresi „Birztales 4”, Dzilnuciems, Babītes pagasts, Babītes novads, un visā platībā noteikt nekustamā īpašuma lietošanas mērķi „Neapgūta individuālo dzīvojamo māju apbūves zeme” (0600);
- apstiprināt zemes ierīcības projektu nekustamā īpašuma „Labiesi”, kadastra Nr. 80880070060, zemes vienības ar kadastra apzīmējumu 80880070060, Salas pagastā, Babītes novadā, sadalīšanai. Plānotai zemes vienībai ar pirmsreģistrēto kadastra apzīmējumu 80880070367 saglabāt adresi „Labiesi”, Salas pagasts, Babītes novads, un visā platībā noteikt nekustamā īpašuma lietošanas mērķi „Zeme, uz kuras galvenā saimnieciskā darbība ir lauksaimniecība” (0101). Plānotai zemes vienībai Nr. 2 ar pirmsreģistrēto kadastra apzīmējumu 80880070368 piešķirt adresi „Salas Mežaparks”, Salas pagasts, Babītes novads, un visā platībā noteikt nekustamā īpašuma lietošanas mērķi „Zeme, uz kuras galvenā saimnieciskā darbība ir mežsaimniecība” (0201). Plānotai zemes vienībai Nr. 3 ar pirmsreģistrēto kadastra apzīmējumu 80880070366 piešķirt adresi „Varkaļu ceļš”, Salas pagasts, Babītes novads, un visā platībā noteikt nekustamā īpašuma lietošanas mērķi „Zeme dzelzceļa infrastruktūras zemes nodalījuma josla un ceļu zemes nodalījuma josla” (1101). Atļaut plānotās zemes vienības reģistrēt kā atsevišķus kadastra objektus;
  - apstiprināt zemes ierīcības projektu nekustamā īpašuma „Kalniņi”, kadastra Nr. 80480010032, zemes vienības ar kadastra apzīmējumu 80480010785 sadalei un robežas pārkārtošanai ar nekustama īpašuma „Celiņi”, kadastra Nr. 80480010779, zemes vienību, kadastra apzīmējums 80480010779, Mežārēs, Babītes pagastā, Babītes novadā. Plānotai zemes vienībai Nr. 1 ar kadastra apzīmējumu 80480010779 saglabāt adresi „Celiņi”, Mežāres, Babītes pagasts, Babītes novads, un noteikt nekustamā īpašuma lietošanas mērķi „Individuālo dzīvojamo māju apbūve” (0601) un „Neapgūta individuālo dzīvojamo māju apbūves zeme” (0600). Plānotai zemes vienībai Nr. 2 ar pirmsreģistrēto kadastra apzīmējumu 80480011103 piešķirt nosaukumu „Laimes krasti” un visā platībā noteikt nekustamā īpašuma lietošanas mērķi „Zeme, uz kuras galvenā saimnieciskā darbība ir lauksaimniecība” (0101). Plānotai zemes vienībai Nr. 3 ar kadastra apzīmējumu 80480010785 saglabāt adresi „Kalniņi”, Mežāres, Babītes pagasts, Babītes novads, un noteikt nekustamā īpašuma lietošanas mērķi „Individuālo dzīvojamo māju apbūve” (0601) un „Zeme, uz kuras galvenā saimnieciskā darbība ir lauksaimniecība” (0101);
  - apstiprināt zemes ierīcības projektu nekustamā īpašuma „Taigas”, kadastra Nr. 80480040464, zemes vienības ar kadastra apzīmējumu 80480040464 Babītē, Babītes pagastā, Babītes novadā, sadalei. Plānotai zemes vienībai Nr. 1 ar pirmsreģistrēto kadastra apzīmējumu 80480041491 piešķirt adresi Dzelmes iela 6, Babīte, Babītes pagasts, Babītes novads, un visā platībā noteikt nekustamā īpašuma lietošanas mērķi „Neapgūta individuālo dzīvojamo māju apbūves zeme” (0600). Plānotai zemes vienībai Nr. 2 ar pirmsreģistrēto kadastra apzīmējumu 80480041492 piešķirt adresi Dzelmes iela 4, Babīte, Babītes pagasts, Babītes novads, un visā platībā noteikt nekustamā īpašuma lietošanas mērķi „Neapgūta individuālo dzīvojamo māju apbūves zeme” (0600). Plānotai zemes vienībai Nr. 3 ar pirmsreģistrēto kadastra apzīmējumu 80480041493 piešķirt adresi Dzelmes iela 2, Babīte, Babītes pagasts, Babītes novads, un visā platībā noteikt nekustamā īpašuma lietošanas mērķi „Neapgūta individuālo dzīvojamo māju apbūves zeme” (0600). Likvidēt adresi „Taigas”, Babīte, Babītes pagasts, Babītes novads. Atļaut plānotās zemes vienības reģistrēt kā atsevišķus kadastra objektus;
  - precizēt nekustamā īpašuma lietošanas mērķus zemes vienībām, kas iekļaujas nekustamā īpašuma „Jaunzeibarti” detālplānojuma teritorijā, Mežārēs, Babītes pagastā, Babītes novadā, atbilstoši lēmuma 1. pielikumā iekļautajā tabulā norādītajam lietošanas mērķu sadalījumam katrai atsevišķai zemes vienībai;
  - precizēt nekustamā īpašuma lietošanas mērķus zemes vienībām Kadiķu, Mazā Kadiķu, Kālavu, Gundegu un Gleznatāju ielā atbilstoši lēmuma 1. pielikumā iekļautajā tabulā norādītajam lietošanas mērķu sadalījumam katrai atsevišķai zemes vienībai;
  - precizēt nekustamā īpašuma lietošanas mērķus zemes vienībām, kuras iekļaujas nekustamā īpašuma „Dizbārdi” detālplānojuma teritorijā atbilstoši lēmuma 1. pielikumā iekļautajā tabulā norādītajam lietošanas mērķu sadalījumam katrai atsevišķai zemes vienībai;
  - mainīt nekustamajā īpašumā Alstu iela 17, kadastra Nr. 80480041446, ietilpstošajai zemes vienībai ar kadastra apzīmējumu 80480041410 visā platībā noteikto nekustamā īpašuma lietošanas mērķi no „Individuālo dzīvojamo māju apbūve” (0601) uz „Neapgūta individuālo dzīvojamo māju apbūves zeme” (0600);
  - mainīt nekustamajā īpašumā Kleistu iela 4, kadastra Nr. 80480040198, ietilpstošajai zemes vienībai ar kadastra apzīmējumu 80480041403 visā platībā noteikto nekustamā īpašuma lietošanas mērķi no „Individuālo dzīvojamo māju apbūve” (0601) uz „Individuālo dzīvojamo māju apbūves zeme” (0601) un „Neapgūta individuālo dzīvojamo māju apbūves zeme” (0601);
  - mainīt nekustamajā īpašumā Kleistu iela 4A, kadastra Nr. 80480041444, ietilpstošajai zemes vienībai ar kadastra apzīmējumu 80480041404, visā platībā noteikto nekustamā īpašuma lietošanas mērķi no „Individuālo dzīvojamo māju apbūve” (0601) uz „Individuālo dzīvojamo māju apbūve” (0601) un „Neapgūta individuālo dzīvojamo māju apbūves zeme” (0601);
  - apstiprināt saistošos noteikumus Nr. 4 „Babītes novada pašvaldības 23.09.2009. saistošo noteikumu Nr. 65 „Par detālplānojuma nekustamā īpašuma „Mušmires”, kad. Nr. 80480010023 un 80480010024, apstiprināšanu” atzīšanu par spēku zaudējušiem” apstiprināšanu;
  - atļaut no nekustamā īpašuma „Pluģi”, kadastra Nr. 80480060024, atdalīt zemes vienību ar kadastra apzīmējumu 80480070169 un reģistrēt nekustamā īpašuma „Stūru pļavas”, kadastra Nr. 80480150015, sastāvā;
  - piekrist zemes ierīcības projekta izstrādei nekustamā īpašuma „Vēja ziedi”, kadastra Nr. 80480030609, zemes vienības ar kadastra apzīmējumu 804800301645 Piņķos, Babītes pagastā, Babītes novadā, sadalei divās zemes vienībās, izdalot zemes vienību aptuveni 0,49 ha platībā. Apstiprināt nosacījumus Nr. 10-2020 zemes ierīcības projekta izstrādei;
  - nodot nomā pašvaldības īpašumā esošas neapbūvētas zemes vienības personīgo palīgsaimniecību-ģimenes dārzu uzturēšanai un noteikt iznomāšanas termiņus: nekustamā īpašuma „Dārzi” zemes vienībā, kadastra apzīmējums 80480040354, ar pieņemto nosaukumu „MRS” esošajiem ģimenes dārziem; nekustamā īpašuma „Sila iela 4” zemes vienībā, kadastra apzīmējums 80480040507, esošajiem ģimenes dārziem; nekustamā īpašuma „Zvirbuli” zemes vienībā, kadastra apzīmējums 80480040460, esošajiem ģimenes dārziem; nekustamā īpašuma „Liepu aleja 23” zemes vienībā, kadastra apzīmējums 80480040496, esošajiem ģimenes dārziem, līdz 2023. gada 31. decembrim; nekustamā īpašuma „Dārzi” zemes vienībā, kadastra apzīmējums 80480030167, ar pieņemto nosaukumu „Piņķi” esošajiem ģimenes dārziem – līdz 2024. gada 29. februārim; nekustamā īpašuma „Dārzi” zemes vienībā, kadastra apzīmējums 80480090057, ar pieņemto nosaukumu „Virsaīši” esošajiem ģimenes dārziem – līdz 2025. gada 31. decembrim; nekustamā īpašuma „Dārzi” zemes vienībā, kadastra apzīmējums 80480010069, ar pieņemto nosaukumu „Mežāres” esošajiem ģimenes dārziem; nekustamā īpašuma „Kalnciema masīvs” zemes vienībā, kadastra apzīmējums 80480170092, esošajiem ģimenes dārziem; nekustamā īpašuma „Annas masīvs” zemes vienībā, kadastra apzīmējums 80480060021, esošajiem ģimenes dārziem; nekustamā īpašuma „Pūces masīvs” zemes vienībā, kadastra apzīmējums 80480140054, esošajiem ģimenes dārziem – līdz 2026. gada 28. februārim;
  - noslēgt zemes nomas līgumus bez apbūves tiesībām personīgās palīgsaimniecības vajadzībām – ģimenes dārza ierīkošanai un uzturēšanai, nosakot nomas maksu 10% apmērā no neapbūvētā zemesgabala kadastrālās vērtības gadā, bet ne mazāk kā 7 eiro, papildus nomas maksai maksājami visi ar normatīvajiem aktiem noteiktie nodokļi;
  - nodot bezatlīdzības lietošanā pašvaldības kapitālsabiedrībai SIA „Babītes siltums”, reģ. Nr. 40003145751, Babītes novada pašvaldības īpašumā esošo nekustamo īpašumu „Filters” Spuņciemā, Salas pagastā, Babītes novadā, ar kadastra numuru 80880050265. Noteikt zemesgabala bezatlīdzības lietošanas termiņu līdz 2040. gada 31. decembrim. Noteikt, ka gadījumā, ja SIA „Babītes siltums” pārtrauc sniegt ūdenssaimniecības pakalpojumus, nekustamais īpašums nododams pašvaldībai;
  - noslēdzot servitūta līgumu, apgrūtināt Babītes novada pašvaldības īpašumu „Vietvalži”, Spuņciems, Salas pagasts, Babītes novads, zemes vienības kadastra apzīmējums 80880050277, ar ceļa servitūtu 856 m<sup>2</sup> platībā par labu nekustamajam īpašumam „Valtera rags” Spuņciemā, Salas pagastā, Babītes novadā, kadastra numurs 80880050480, zemes vienības kadastra apzīmējums 80880050480;
  - izbeigt 2017. gada 26. maijā noslēgto zemes nomas līgumu Nr. 663 par zemes vienības „Jaunpērķoni” Kaģos, Salas pagastā, Babītes novadā, kadastra apzīmējums 80880100071, iznomāšanu;
  - atcelt Babītes novada pašvaldības domes 2019. gada 18. decembra lēmumu par zemes vienības „Vēja putni” Piņķos, Babītes pagastā, Babītes novadā, atsavināšanu”. Atbalstīt ierosinājumu nekustamajā īpašumā „Vēja putni”, kadastra numurs 80480031667, Piņķos, Babītes pagastā, Babītes novadā, ietilpstošo zemes vienību 0,4107 ha platībā ar kadastra apzīmējumu 80480031646 nodot nomā ar apbūves tiesībām pirmsskolas izglītības iestādes būvniecībai. Noteikt nekustamā īpašuma apbūves tiesības termiņu uz 30 gadiem no līguma parakstīšanas brīža;
  - uzdot SIA „Babītes siltums” dzīvokļa „Mildas”-4, Babītē, Babītes pagastā, Babītes novadā, īres līgumā ierakstīt ziņas par personu un deklarēt Babītes novada pašvaldībai piederošā dzīvokli „Mildas”-4, Babītē, Babītes pagastā, Babītes novadā;
  - piešķirt pabalstu 290 eiro apmērā divām personām (katrai) sociālās rehabilitācijas mērķu saņemšanai;
  - apstiprināt noteikumus „Iekšējās trauksmes celšanas kārtības noteikumi”;
  - apstiprināt izsoles noteikumus „Babītes novada pašvaldībai piederošo 2/5 domājamo daļu nekustamā īpašuma, Straupes-Dāv-Kaspari, Straupciemā, Salas pagastā, Babītes novadā, kadastra Nr. 80880090035, apbūvētas zemes vienības ar kadastra apzīmējumu Nr. 80880090035, 4813 m<sup>2</sup> platībā izsoles ar pretendentu atlasī noteikumi”;
  - apstiprināt Babītes novada pašvaldībai piederošā nekustamā īpašuma Salas pagastā, Babītes novadā, kadastra Nr. 80880090002, neapbūvētas zemes vienības ar kadastra apzīmējumu Nr. 80880030165, 7837 m<sup>2</sup> platībā izsoles rezultātus;
  - atzīt nekustamā īpašuma Rožu iela 22, Babītē, Babītes pagastā, Babītes novadā, kadastra Nr. 80480040353, kas sastāv no zemes vienības 1,62 ha platībā, kadastra apzīmējums 80480040353, pirmo izsoli par nenotikušu;
  - pagarināt 2010. gada 30. marta ūdenssaimniecības pakalpojumu sniegšanas līgumu ar SIA „Babītes siltums”, nosakot tā darbības laiku līdz 2020. gada 1. jūnijam;



- izbeigt Babītes novada pašvaldības līdzdalību SIA „AlgoMed”, reģ. Nr. 40103701602. Pārdot SIA „AlgoMed” Babītes novada pašvaldībai piederošās kapitāla 52852 daļas;
- atlikt lēmuma „Par pamatkapitāla palielināšanu SIA „Babītes siltums” pieņemšanu līdz 2020. gada 25. marta domes sēdei;
- līdz 2020. gada 31. decembrim izveidot zaļo un dārza atkritumu kompostēšanas laukumu zemes vienības ar kadastra apzīmējumu 80480030167 daļā, līdz 0,1 ha platībā, Piņķos, Babītes pagastā, Babītes novadā;
- izveidot iepirkuma komisiju rūpnieciski izgatavotu moduļu tipa būves būvprojekta izstrādei, būvdarbiem un autoruzraudzības procedūras veikšanai pēc saimnieciski izdevīgākā piedāvājuma principa šādā sastāvā: komisijas priekšsēdētājs – domes deputāts Juris Ivanovs; komisijas locekļi – domes deputāts Jevgēnijs Jemeljanovs, domes deputāts Aivars Ositis, Babītes novada pašvaldības Babītes pirmsskolas izglītības iestādes vadītāja Ingrida Dzelzkalēja, Būvniecības kontroles daļas vadītāja Ieva Orbidāne, pašvaldības juriskonsults Dāvids Valters, Babītes vidusskolas direktores vietnieks tehniskajos jautājumos Ainārs Lipskis. Veikt grozījumus Babītes novada pašvaldības Administratīvās komisijas nolikumā;
- apstiprināt iesnieguma veidlapas formu „Par decentralizētās kanalizācijas sistēmas īpašnieka decentralizēto kanalizācijas sistēmu”. Noteikt, ka Babītes novada pašvaldības kapitālsabiedrība SIA „Babītes siltums” savā un arī Babītes novada pašvaldības tīmekļvietnē, kā arī pašvaldības informatīvajā izdevumā publicē informāciju par decentralizēto kanalizācijas sistēmu reģistra izveidi, norādot reģistrācijas iesnieguma par decentralizētās kanalizācijas sistēmas īpašnieka decentralizēto kanalizācijas sistēmu formu;
- izslēgt Uģi Aleksīnu un Didzi Pabērzu no Babītes novada pašvaldības Sabiedriskās kārtības daļas sastāva. Iekļaut Mārtiņu Kadakovski un Aldi Klemu Babītes novada pašvaldības Sabiedriskās kārtības daļas darbinieku sastāvā un piešķirt tiesības kontrolēt Babītes novada pašvaldības saistošo noteikumu ievērošanu Babītes novada administratīvajā teritorijā. Precizēt Babītes novada pašvaldības Sabiedriskās kārtības daļas darbinieku sastāvu, kuriem ir piešķirtas tiesības kontrolēt Babītes novada pašvaldības saistošo noteikumu ievērošanu Babītes novada administratīvajā teritorijā: Māris Zariņš, Aigars Redzobs, Igors Žiličs, Dana Lomakina, Raimonds Prikulis, Gints Dozbergs, Laila Morkāne, Edgars Nollbergs, Arvis Hrečaniks, Mārtiņš Kadakovskis, Aldis Klems;
- veikt izmaiņas Babītes novada pašvaldības domes 2015. gada 22. aprīļa lēmumā „Par mobilo tālruņu izmantošanas limitu noteikšanu”;
- piešķirt dotāciju 4000 eiro apmērā „Babītes novada pensionāru biedrībai” (reģ. Nr. 40008102570, juridiskā adrese: Centra iela 4, Piņķi, Babītes pagasts, Babītes novads) 2020. gada darbības plāna īstenošanai;
- piešķirt dotāciju 4650 eiro apmērā deju kolektīva „Dārta” atbalsta biedrībai (reģ. Nr. 50008118681, adrese: Pilādžu iela 14, Piņķi, Babītes pagasts, Babītes novads, LV-2107) dalībai tautas deju festivālā-konkursā „Khazar Folk” Azerbaidžānā;
- piešķirt dotāciju 4165,84 eiro apmērā nodibinājumam „Kokļu mūzikas centrs „Balti”” (reģ. Nr. LV40008194170, adrese: Kristapa iela 16-100, Rīga, LV-1046) dalībai starptautiskajā mūzikas festivālā „Solidarity or Cultures” Gruzijā;
- piešķirt biedrībai „Pierīgas partnerība” 2500 eiro papildus marketinga aktivitāšu īstenošanai;
- atļaut veikt iepirkumu datortehnikas un demonstrāciju iekārtu iegādei un uzstādīšanai Babītes vidusskolā;
- atļaut 2020. gadā bez maksas izmantot Babītes sporta kompleksa mazo sporta zāli un lielo peldbaseinu interešu izglītības pulciņa (triatlona) dalībnieku vajadzībām. Iedalīt 300 eiro biedrības „Latvijas Autobiļu federācija” (reģ. Nr. LV50008022671) kartinga braucēja, Babītes novadā deklarētā iedzīvotāja dalībai sacensībās 2020. gada sezonā. Iedalīt 330 eiro Latvijas Nedzirdīgo sporta federācijas Babītes novadā deklarētā sportista dalības maksai 5. Eiropas Nedzirdīgo vieglatlētikas čempionātā jauniešiem, kas notiks 2020. gadā Slovēnijā, un transporta izdevumu uz/no sacensību vietas segšanai. Iedalīt 800 eiro biedrībai „Jūrmalas ūdenslēpošanas un veikborda parks” (reģ. Nr. 40008245034) Babītes novadā deklarēto sportistu dalībai sporta sacensībās un transporta izdevumiem uz/no sacensību vietas. Iedalīt 300 eiro biedrības „VHB Latvijas hokeja klubs „Zibeņi”” (reģ. Nr. 40008264800) dalībnieka, Babītes novadā deklarētā iedzīvotāja dalībai starptautiskajos bērnu hokeja turnīros un transporta izdevumu segšanai uz/no sacensību vietas 2020. gadā. Iedalīt 300 eiro biedrības „VHB Latvijas hokeja klubs „Zibeņi”” (reģ. Nr. 40008264800) dalībnieka, Babītes novadā deklarētā iedzīvotāja dalībai starptautiskajos bērnu hokeja turnīros un transporta izdevumu segšanai uz/no sacensību vietas 2020. gadā. Iedalīt 3000 eiro Latvijas Vieglatlētikas savienībai (reģ. Nr. LV40008029019) Latvijas čempionāta krosā un Babītes novada atklātā rudens čempionāta krosā sarīkošanai 2020. gada rudenī. Iedalīt 400 eiro Latvijas Skolu sporta federācijai (reģ. Nr. 40008023478) Babītes novadā deklarētās vieglatlētikas dalības maksai ISF pasaules skolu čempionātā vieglatlētikas krosā 2020. gadā Slovēnijā un transporta izdevumu uz/no sacensību vietas segšanai 2020. gadā. Atteikt finansiālu atbalstu biedrībām „Sportot”, „Motosports Raching team”, „GF Racing team”, „Sporta klubs „Babīte””, kā arī Babītes novadā deklarētā iedzīvotāja dalībai sporta sacensībās Eiropas čempionātā un pasaules čempionātā un transporta izdevumu uz/no sacensību vietas segšanai 2020. gadā, kā pamatojumu minot neatbilstību Babītes novada pašvaldības domes „Nolikumā par finansiālo atbalstu sportam Babītes novadā” noteiktajām prasībām.

## ! NEKUSTAMĀ ĪPAŠUMA IZSOLE

Babītes novada pašvaldība (reģistrācijas Nr. 90000028870, adrese: Centra iela 4, Piņķi, Babītes pagasts, Babītes novads, LV-2107) atklātā mutiskā izsolē ar pretendentu atlasī, ar augšupejošu soli izsola Babītes novada pašvaldībai piederošu 2/5 domājamo daļu nekustamā īpašuma „Straupes-Dāv-Kaspari” Straupciemā, Salas pagastā, Babītes novadā, kadastra Nr. 8088 009 0035, apbūvētas zemes vienības ar kadastra apzīmējumu Nr. 8088 009 0035, 4813 m<sup>2</sup> platībā.

Par izsoles dalībnieku var kļūt izsoles noteikumu 2.5. punktā minētās fiziskās personas, kuras saskaņā ar Latvijas Republikā spēkā esošajiem normatīvajiem aktiem var iegūt īpašumā nekustamo īpašumu un ir izpildījušas šajos noteikumos noteiktos izsoles priekšnoteikumus un kurām Izsoles komisija nosūtījusi uzaicinājumu, **līdz 2020. gada 25. martam plkst. 10.00** iesniegt pieteikumu par vēlmi izsolāmo nekustamo īpašumu pirkt, piedaloties atklātā izsolē ar pretendentu atlasī, Babītes novada pašvaldības Administrācija Centra ielā 4, Piņķos, Babītes pagastā, Babītes novadā, LV-2107, 2. stāva 18. kabineta-kanceleja, no 16. marta - pieteikties izsolei pa tālruni 67914436.

Ar izsoles noteikumiem var iepazīties Babītes novada pašvaldības interneta vietnē [www.babite.lv](http://www.babite.lv). Pieteikties izsoles noteikumu saņemšanai un reģistrēties izsolei var **līdz 2020. gada 9. aprīlim plkst. 10.00** pa tālruni 67914436. **Izsoles notiks 2020. gada 15. aprīlī plkst. 10.00** ēkas Centra ielā 4, Piņķos, Babītes pagastā, Babītes novadā, 2. stāva sēžu zālē.

Izolāmā nekustamā īpašuma sākmcena – 3100 eiro.

Izsoles veids – izsole ar augšupejošu soli 100 eiro.

Nekustamā īpašuma pirkuma līgumu paraksta septiņu darbdienu laikā pēc izsoles rezultātu apstiprināšanas dienas. Saskaņā ar Babītes novada Babītes pagasta teritorijas plānojuma 2008.–2020. gadam un Salas pagasta teritorijas plānojuma 2005.–2017. gadam funkcionālā zonējuma karti nekustamais īpašums atrodas savrupmāju dzīvojamās apbūves teritorijā.

Nekustamajam īpašumam reģistrēti šādi apgrūtinājumi:

- atzīme – aizsargjosla gar elektrisko tīklu gaisvadu līniju ar nominālo spriegumu 0,4kV;
- atzīme – servitūts – tiesība uz braucamo ceļu;
- atzīme – Babītes ezera aizsargjosla;
- atzīme – uz zemes atrodas citai personai piederoša ēka – kūts (kadastra apzīmējums 8088 009 0035 002).

## ! PAZIŅOJUMS

### Par detālplānojuma nekustamajam īpašumam „Ciniši” Spilvē, Babītes pagastā, Babītes novadā publisko apspriešanu

Ar Babītes novada pašvaldības domes 2020. gada 26. februāra lēmumu „Par nekustamā īpašuma „Ciniši” zemes vienības ar kadastra apzīmējumu 80480040203 Spilvē, Babītes pagastā, Babītes novadā, detālplānojuma nodošanu publiskajai apspriešanai un atzinumu saņemšanai” (prot. Nr. 3, 2.§) detālplānojuma projekts ir nodots publiskajai apspriešanai un atzinumu saņemšanai.

Publiskās apspriešanas termiņš noteikts no 2020. gada 16. marta līdz 2020. gada 12. aprīlim. Publiskās apspriešanas laikā detālplānojuma projekts būs pieejams ģeoportālā [www.geolatvija.lv](http://www.geolatvija.lv), Babītes novada pašvaldības mājaslapā [www.babite.lv](http://www.babite.lv) un Babītes novada pašvaldības Administrācijas Plānošanas un būvniecības daļā Centra ielā 4 (5. kabinets), Piņķos, Babītes pagastā, Babītes novadā.

Rakstiskus priekšlikumus un ierosinājumus var iesniegt elektroniski, sūtīt uz e-pasta adresi [dome@babite.lv](mailto:dome@babite.lv). Ja priekšlikumu iesniedzējs vēlas saņemt rakstisku atbildi, fiziskām personām jānorāda vārds, uzvārds, personas kods, dzīvesvietas adrese; juridiskām personām – nosaukums, reģistrācijas numurs, adrese.

**Veldze Liepa,**  
Babītes novada pašvaldības  
Plānošanas un būvniecības daļas vadītāja

## ! PAZIŅOJUMS

### Paziņojums par detālplānojuma nekustamajam īpašumam „Kraukļi” Vikuļos, Babītes pagastā, Babītes novadā, publisko apspriešanu

Ar Babītes novada pašvaldības domes 2020. gada 26. februāra lēmumu „Par nekustamā īpašuma „Kraukļi” zemes vienības ar kadastra apzīmējumu 80480080037 Vikuļos, Babītes pagastā, Babītes novadā, detālplānojuma nodošanu publiskajai apspriešanai un atzinumu saņemšanai” (prot. Nr. 3, 3.§) detālplānojuma projekts ir nodots publiskajai apspriešanai un atzinumu saņemšanai.

Publiskās apspriešanas termiņš noteikts no 2020. gada 24. marta līdz 2020. gada 21. aprīlim. Publiskās apspriešanas laikā detālplānojuma projekts būs pieejams ģeoportālā [www.geolatvija.lv](http://www.geolatvija.lv), Babītes novada pašvaldības mājaslapā [www.babite.lv](http://www.babite.lv) un Babītes novada pašvaldības Administrācijas Plānošanas un būvniecības daļā Centra ielā 4 (5. kabinets), Piņķos, Babītes pagastā, Babītes novadā.

Rakstiskus priekšlikumus un ierosinājumus var iesniegt elektroniski, sūtīt uz e-pasta adresi [dome@babite.lv](mailto:dome@babite.lv). Ja priekšlikumu iesniedzējs vēlas saņemt rakstisku atbildi, fiziskām personām jānorāda vārds, uzvārds, personas kods, dzīvesvietas adrese; juridiskām personām – nosaukums, reģistrācijas numurs, adrese. Apmeklētāju pieņemšanas laiks Babītes novada pašvaldības Administrācijā pirmdienās un ceturtdienās plkst. 8.15–12.15 un 13.00–18.00

**Veldze Liepa,**  
Babītes novada pašvaldības  
Plānošanas un būvniecības daļas vadītāja

## Futbola nedēļa Salas sākumskolā

**28. februārī Babītes novada pašvaldības Salas sākumskolā noslēdzās Futbola nedēļa, kuru patstāvīgi organizēja sākumskolas skolēni.**

Ideja radās 2. klases skolniekam Rihardam Šenfeldam un 4. klases skolniekam Jānim Kristiānam Grīnfoģelam, kuri vērsās pie sporta pedagoga ar ierosinājumu rīkot Futbola nedēļu ar futbola maču tā noslēgumā. Gan sporta skolotāja, gan pārējais pedagogu kolektīvs atbalstīja ideju, ļaujot abiem skolēniem uzņemties vadību un organizēt šo sporta notikumu. Katru ritu tika vadīti treniņi, visu informēšanai tika sagatavota afiša un sarūpētas balvas. Par lielu

pārsteigumu mums visiem, pasākuma īstenošanā guvām patiešām sirsnīgu atsaucību no Latvijas Futbola federācijas, kura izšķirošajai futbola spēlei bija sarūpējusi gan kausu, gan medaļas, gan dažādas balvas.

Futbola izšķirošais mačs izvērtās skaļš un azartisks – visu spēles laiku tribīnēs savējos skaļi jo skaļi uzmundrināja skolotāji un skolēni, bet spēles norisi uzmanīja un noteikumu ievērošanu pieskatīja tiesneši – Futbola nedēļas iniciatori Rihards un Jānis Kristiāns. Nerimstošas ovācijas, urrā saucieni un krāsaini plakāti, taures skaņas un svilpju svilpšana – sīvā cīņā ar 1:0 uzvarēja Zaļā komanda. Izšķirošos vār-

tus guva 5. klases skolnieks Sandijs Filipsons.

Lielu pateicību izsakām Jāņa tētim un Latvijas Futbola federācijai par iesaistīšanos, atbalstu un iedvesmu! Priecājamies un lepojamies, ka mums ir tik lieliski skolēni, kuriem ir lieliskas idejas, un tik atsaucīgi skolotāji, kuri šīs idejas atbalsta un palīdz īstenot! Turklāt mums ir arī vislabākie audzēkņu vecāki, kuri šīs īstenotās idejas padara patiešām neaizmirstamas!

**Aija Vanaga,**

*Babītes novada pašvaldības Salas sākumskolas direktores vietniece audzināšanas jomā*

## Izmaiņas sabiedriskā transporta kustības maršrutos

**No 2. marta ieviestas izmaiņas sabiedriskā transporta kustības maršrutos Rīga–Jaunķemeri, Rīga–Spuņupe–Jaunķemeri un Bulduri–Spuņupe–Sloka–Kalniņi.**

Maršrutā Nr. 7020 Rīga–Jaunķemeri atklāts jauns reiss – autobuss no Rīgas starptautiskās autoostas nedēļas nogalēs izbrauks plkst. 21.10. Reiss, kas Rīgas starptautiskajā autoostā katru dienu tika uzsākts plkst. 11.15, turpmāk tiks izpildīts tikai nedēļas nogalēs. Tāpat netiks nodrošināts reiss, kas pieturā „Jaunķemeri” tiek uzsākts plkst. 11.05 un Rīgas starptautiskajā autoostā ir plkst. 15.15.

Ņemot vērā to, ka maršrutā Rīga–Jaunķemeri tiks slēgti vairāki reisi, jauni reisi tiks atklāti maršrutā

Nr. 7018 Rīga–Spuņupe–Jaunķemeri, lai saglabātu iedzīvotājiem mobilitātes iespējas. Turpmāk autobuss no Rīgas starptautiskās autoostas darbadienās izbrauks plkst. 11.15 un nedēļas nogalēs – plkst. 15.15, savukārt no pieturas „Jaunķemeri” – katru dienu plkst. 11.05. Reiss, kas Rīgas starptautiskajā autoostā tiek uzsākts plkst. 21.10, turpmāk tiks izpildīts darbadienās (līdz šim tika izpildīts arī nedēļas nogalēs). Papildus tam visi maršruta autobusi apstāsies pieturā „Lielupe”.

Maršruta Nr. 7393 Bulduri–Spuņupe–Sloka–Kalniņi autobuss, kas no pieturas „Bulduri” izbrauc plkst. 7.10, turpmāk brauks līdz pieturā „Kauguri 2”, kā rezultātā reiss plkst. 8.05 turpmāk tiks uzsākts pieturā „Kauguri 2” (līdz šim tika

uzsākts pieturā „Kalniņi”). Savukārt autobuss no pieturas „Bulduri” turpmāk izbrauks plkst. 17.20 un kursēs līdz pieturā „Kauguri 2” (līdz šim izbrauca plkst. 17.05 un brauca līdz pieturā „Kalniņi”).

Autotransporta direkcija aicina iedzīvotājus izmantot sabiedriskā transporta pakalpojumus un paņemt biļeti par savu braucienu, atgādinot, ka statistiku par reisa pieprasījumu veido pasažieriem izsniegtais biļešu skaits. Par konstatētiem biļešu tirdzniecības pārkāpumiem pasažieri var ziņot mūsu kontrolieriem jebkurā diennakts laikā, sūtīt ziņu vai zvanot uz tālruna numuru 27776621.

**Lilīta Pelcēre,**

*SIA „Autotransporta direkcija” sabiedrisko attiecību speciāliste*



### INFORMĀCIJA BIBLIOTĒKU APMEKLĒTĀJIEM

**Informējam, ka ārkārtējās situācijas periodā Babītes novada pašvaldības bibliotēkas strādā ierobežotas apkalpošanas režīmā.**

- Aicinām izmantot attālinātos bibliotēkas pakalpojumus – grāmatu lietošanas termiņa pagarināšanu, grāmatu pasūtīšanu vai autorizēšanu – zvanot uz tālruna numuru 67914877 vai 28644949.
- Aicinām izmantot tiešsaistes resursus – Latvijas Nacionālo digitālo bibliotēku: «3td e-grāmatu bibliotēku», kur viens reģistrēts lietotājs var saņemt lasīšanai līdz pat astoņpadsmit e-grāmatu: datubāzes [www.letonika.lv](http://www.letonika.lv) sadaļu „Lasītava”.
- Aicinām izmantot elektroniskos resursus vietnēs [www.3td.lv](http://www.3td.lv), [gramatas.lndb.lv](http://gramatas.lndb.lv), [www.las.am](http://www.las.am), [www.filmas.lv](http://www.filmas.lv), [www.periodika.lv](http://www.periodika.lv).

Sestdienās bibliotēkas būs slēgtas.

Lūdzam izturēties ar sapratni un ievērot Ministru kabineta rīkojumus valstī noteiktajā ārkārtējā situācijā ([www.mk.gov.lv](http://www.mk.gov.lv)) un Slimību profilakses un kontroles centra noteiktās rekomendācijas ([www.spkc.gov.lv](http://www.spkc.gov.lv)).

**Ināra Pētersone,**

*Babītes novada pašvaldības bibliotēkas bibliotekāre*

## Noslēgušās pirmās Edurio aptaujas

**Izmantojot „Edurio” platformas ([www.edurio.com](http://www.edurio.com)) sniegtās iespējas, 2019. gada nogalē Babītes novada pašvaldības izglītības iestādēs veikta anonīma elektroniska aptauja par vispārējo situāciju pirmsskolās, vispārīglokošajās mācību iestādēs un mūzikas skolā – vidi, resursiem, darba organizāciju un attīstību. Aptaujās piedalījās 780 respondenti, no tiem 126 pedagogi un pedagogu palīgi, 464 vecāki un 190 izglītojamie.**



Pirmsskolas izglītības iestādēs atzinīgi tiek novērtēta pirmsskolu iesaistīšanās starptautiskajos projektos, mācību materiālos bāzes nodrošināšana un grupu vides labiekārtošana atbilstoši jauno mācību kompetenču prasībām, pedagoga-asistenta iesaistīšana, kas ir liels atbalsts darbā ar bērniem ar uzvedības vai mācīšanās traucējumiem. Pie ieteikumiem vecāki norādījuši, ka trūkst telpu gan sporta nodarbībām, gan pulciņiem, gan kopā būšanai svētkos, kā arī to, ka būtu vēlams labiekārtot rotaļu laukumus pirmsskolas izglītības iestāžu pagalmā.

Sniegto atbilžu apkopojums un rūpīga analīze ļauj gan pašvaldībai, gan izglītības iestādei identificēt jomas, kurās nepieciešami uzlabojumi, kā arī mērķtiecīgu un uz sadarbību vērstu nākamo attīstības posmu plānošanu un realizāciju.

Jau šā gada novembrī organizēsim atkārtotu aptauju un ceram uz vēl plašāku gan skolēnu, gan vecāku iesaistīšanos! Pateicamies ikvienam par dalību aptaujā un konstruktīvu ieteikumu paušanu!

**Izglītības, kultūras un sporta lietu komiteja**



### UZMANĪBU

No šā gada janvāra mainīta Babītes novada pašvaldības informatīvā izdevuma „Babītes Ziņas” piegādes kārtība. Turpmāk tas ik mēnesi tiks piegādāts uz visām novada reģistrētajām pastkastītēm – gan juridiskām, gan fiziskām personām. Ja informatīvais izdevums netiek piegādāts ilgāk par diviem mēnešiem, lūgums informēt pašvaldības administrāciju, rakstot uz e-pasta adresi [mar.micule@babite.lv](mailto:mar.micule@babite.lv).

**2020. gada februārī Babītes novadā piedzimuši pieci bērni – viena meitene un četri zēni. Iedzīvotāju skaits 2020. gada 1. martā – 11 933.**



### NĀKAMAIS „BABĪTES ZIŅAS” IZDEVUMS 2020. GADA 28. APRĪLĪ



**BABĪTES NOVADS**

Reģistrācijas numurs: 000703364  
Dibinātājs: Babītes novada pašvaldība  
Adrese: Centra iela 4, Piņķi,  
Babītes pagasts,  
Babītes novads, LV-2107

**BABĪTES** *Ziņas*

Par informatīvā izdevuma sagatavošanu atbild sabiedrisko attiecību speciāliste Māra Mičule

Tālrunis: 67914379. Fakss: 67914435. E-pasta adrese: [mar.micule@babite.lv](mailto:mar.micule@babite.lv)  
Informatīvais izdevums internetā: [www.babite.lv](http://www.babite.lv) [www.facebook.com/Babitesnovads](https://www.facebook.com/Babitesnovads)  
Iznāk vienu reizi mēnesī. Tirāža: 4378 eksemplāru  
Datorsalikums: SIA „Rīgas Aprīnka Avīze”