

Bezmaksas izdevums

Kārlis Draviņš

Kulšana

(Novilkums no Ceļu IX sējuma)

Kārlis Draviņš

Kulšana

(Novilkums no Ceļu IX sējuma)

Grāmatu spiestuves pašu sab.
„GRĀMATRŪPNIEKS“
Rīgā, Pils ielā Nr. 14.

Kulšana.

Zipas par Stendes pagastu, sastādītas
pēc doc. D. Trociga aptaujas lapas.

Laikā, par ko zina stāstīt visvecākie novada ļaudis, t. i. 19. g. s. vidū, parasti maizes trūka: izauga maz, bet mājās ļaužu bija daudz. Retais saimnieks, kas bijis turīgāks, varējis sagaidīt jaunu maizi bez rūpēm. Tāpēc arī kulšana (vecie stendinieki saka mīdīšana) sākās ļoti agri: tikko gatavus rudzus steidzīgi plāva un tūlīt bāza rijā, izžāvēja un kūla ārā.

Bez tam tais laikos rudzus un pūrus (kviešus) sējuši stipri agri; citreiz jau Māras laikā (15. aug. v. st.) jaunie asni bijuši tik lieli, ka vējš tos kustinājis. Īpaši muižās ar sēšanu neesot vilcinājušies, jo toreiz bijušas bargas ziemas un agri rudenī (nievis kā tagad!). Tāpēc arī ar kulšanu bijis jāpasteidzas.

Daudzreiz vēl Māras tirgus rītā¹⁾ resp. nakti izkūla vienu metienu un tad tikai posās uz tirgu.

Pirmos kūluši rudzus (maizei un sēklai), nākošos parasti miežus, kas bija nepieciešami putrainiem un arī iesalam. Toreiz gan alu mājās maz darijuši, to vairāk sākuši taisīt ap kādu 1885.—1890. gadu. Auzas kūla visvēlāk; tās arī vēlāk plāva. Vispār, rudenī steidza nokult tikai to labību, kas bija nepieciešama. Tālāk nācās rīkoties pēc tā, kādā secībā kas no labības sugām bija sakrauts: dažkārt vasarāju aizkrāva ziemas labībai priekšā, protams, ka tad vajadzēja vasarāju nokult pirmo.

Katrās mājās kulšanu (mīdīšanu) veica pašu darbinieku spēkiem, jo toreiz visās saimnieku mājās kalpu, puīšu un valnieku bija diezgan. Daudzie ļaudis bija jātur muižas darbu dēļ. Īpašu kūlēju, kas būtu gājuši pa mājām apkārt, pēc visvecāko ļaužu domām, Stendē nekad neesot bijis.

Kad vēl ar mašinām nekūla, arī kaimiņus palīgā vai talkā neaicināja, jo pēc ļaudīm nebija nekādas vajadzības. Dažreiz saimniekam nāca palīgā, ja bija nepieciešams, pašu māju valnieki. Tie dzīvoja vai nu pretistabā, vai arī ērbeģī²⁾, t. i. strādnieku mazmājīnā; toreiz nebija nevienas mājas, kam nebūtu

¹⁾ Māras tirgus (augusta vidū) bija Talsos un apkārtņē galvenais.

²⁾ Izloksnē ērbi:ģ-(i)s.

viens vai pat divi (piem.: Baūžās, Ģibuļos, Brīncās, Dreīmaņos u. c.) ērbeģi. Katrā no tiem dzīvoja 1 vai 2 valnieku ģimenes.

Kulšanā piedalījās gan vīrieši, gan sievietes, pirmie darīja visus darbus, sievietes nāca palīgā sērt riju, vilkt seru metienā, slaucīt graudus no rijas uz piēdrabu (tā Stendē sauc piedarbu), pieslaucīt graudus metienam, vispār — palīdzēt vieglākos darbos. Vētišanā sievietes piedalījās retāk, jo viņām parasti bija daudz citu mājas darbu.

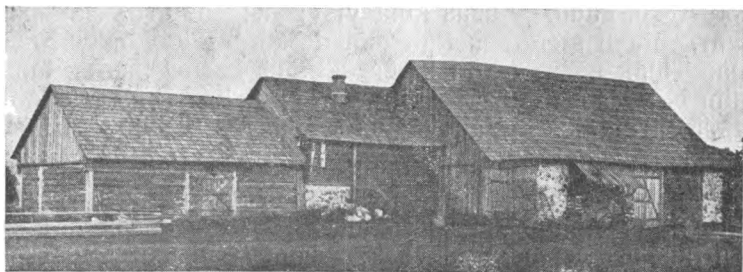
Muižās esot bijuši speciāli rijkuļi (nom. sg. rīku:l-(i)s²), t. i. rijkuři. Tie vadījuši labības žāvēšanu (riju kurināšanu) un mīdīšanu resp. kulšanu.

Īpašu nosaukumu kulšanas darbu darītājiem neesot bijis, atskaitot parasto „mīdītājs“ (mīdētais²) un „kūlējs“ (kūleis²).

P i e d r a b s bija tā ēka, kur notika kulšana, tāpēc tas bija nepieciešams un bija katrās mājās, atskaitot, varbūt, kādas mazmājiņas. Citu īpašu kulšanas šķūņu Stendē (nedz arī apkārtnē) neesot bijis. Piedrabu, riju un šķūni tehnisku iemeslu dēļ (lai labība no vienas telpas uz otru nebūtu tālu jāvelk vai pat jāved) cēla vienā laidā, visbiežāk vienu otra galā — skat. 1. attēlu.

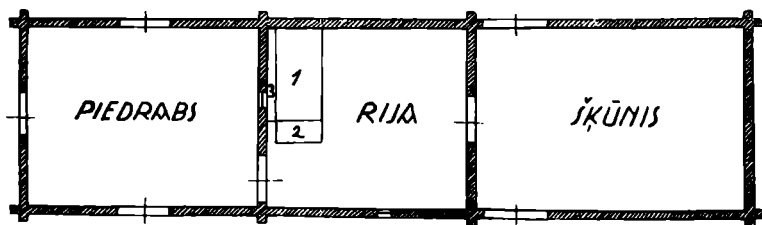
Piedraba, rijas un šķūņa parastā tipa plānu skat. 2. attēlā.

Vēlākos laikos dažās mājās šīm nepieciešamajām celtnēm nācies piebūvēt klāt vēl otru šķūni³⁾, jo lauki paplašināti un



1. attēls. Piedrabs (pa kreisi), rija (vidū) un šķūnis Stendes Zābakos. Ēkas jaunākos laikos pārtaisītas; šķūnis pielāgots kuļammašīnas lielumam un celts ar mūra balstiem (pīlāriem). Rijā ierīkota kalte ar skursteni; tās sienā redzama mūra daļa, kurai reiz pieslēģusies lielā rijas krāsns. Zem šķūņa palievena sakrauta malka kuļammašīnas vajadzībām. 1938. g. uzņēmums.

³⁾ Jaunākos laikos kuļammašīnu ievēšanai pielāģotos šķūņus sauc par b r a k ā m.



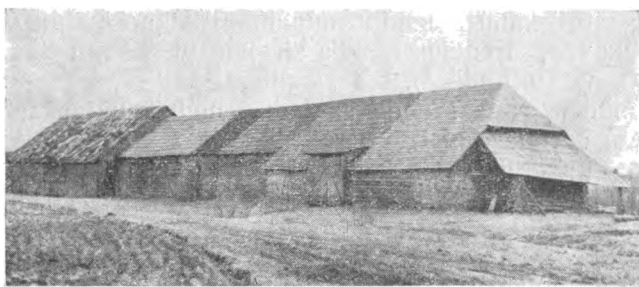
2. attēls. Schēmatisks Stendē parastās piedraba, rijas un šķūņa ēkas plāns. Rijā: 1 — krāsns, 2 — krāsns bedre, 3 — „pečkīpa“ (mūrītis). Rijai viens lodziņš uz āru (dienas gaismai), otrs uz piedrabu (tā apgaismošanai ar skalu, kas deg rijā virs „pečkīpas“).

labības izaug daudz vairāk nekā senāk; paraugam skat. 3. attēlu.

Piedrabu bieži taisīja platāku nekā riju, izlaidums uz āru bija vai nu vienā pusē, vai arī abās. Tas atļāva ierīkot vēl kādas durvis, kuŗās varētu pūst vējš tad, kad tas nāk no rijas puses (skat. 3. un 4. att.).

Ļoti svarīgi bija piedrabu celt tā, lai vējiem būtu laba pieeja. Tāpēc to taisīja vairāk uzkalniņā, attālāk no citām ēkām, dārziem, koku puduŗiem un meža, kaut gan māju situācijas īpatie apstākļi dažkārt spieduši dažā ziņā piekāpties.

No lauka savesto sauso labību sakrāva šķūnī pantos, citreiz pat vienu labību uz otras, ja citādi nevarēja. Šķūņu durvis taisīja tik lielas, lai ar ores (divjūga ratu) vezumu varētu iebraukt⁴). Dažās mājās, kur šķūnis bija mazs, labība reizēm



3. attēls. Piedrabs (pa labi), rija (vidū) un divi šķūņi vienā laidā Stendes Prāmniekos. Piedrabgalā nojums uz stabiem. Ēkās mūra balsti. 1939. g. uzņēmums.

⁴) Mūsu laiku braku (šķūņu) durvis pielāgotas kuļammašīnu augstumam.

bija jāliek pie šķūņa kādā nojumē vai kaudzē (apaļā tupesī) turpat piedraba tuvumā. Tad apakšā lika salmus, kokus, žaģarus u. c., virs tiem rudzus (vai citu labību) ar vārpām uz iekšpusi, lai graudi neizbirtu vai nesamirktu.



4. attēls. Piedrabs (pa kreisi), rija (vidū) un šķūnis (braka) Stendes Dreimaņos. Ēkas veido taisnu leņķi. 1939. g. uzņēmums.

Dažkārt labības nolikšanai izlietāja arī rijas augšu, kas no šķūņa puses bija vaļā.

Šķūnis bija bez griestiem, bet rijai un piedrabam tie bija, piedrabam pie tam ar lūku vai nu vidū, vai tuvāk rijas sienai un labu tiesu zemāki nekā rijai, lai būtu vairāk telpas. Piedraba augšā pa lūku sasvieda izkultās labības pelus, un tās tur glabājās līdz izlietāšanai.

Stendes piedrabos bija tikai māla plāns (t. i. klons), tāds pats bija arī rijās, kurpretim šķūņos bija vienkāršs zemes plāns. Plānu taisot, māliem jauca klāt smalkas pelus un visu masu mīdīja zirgiem, pēc tam nostumpāja stumpām un pa virsu nolēja ar darvas ūdeni⁶⁾.

Lai zirgi plānu neizmitu, mīdāmam laikam nākot, tiem atplēsa pakavus. Pēdējos atstāja zirgiem pie kājām tikai tad, ja tie bija pavisam apdiluši, bez asumiem.

Stendē uz lauka (nedz uz ledus, nodedzinātas zemes vai kur citur) neesot kūluši — tikai piedrabos. Arī rija un šķūnis savu specifisko uzdevumu un iekārtas dēļ nav kulšanai derīgi.

Mīdīšanu (kulšanu) 19. g. s. veica zirgiem. Ar spriguliem labība gan nekur pagastā neesot kulta, varbūt kādreiz pavisam senos laikos. Sprigulus (skat. 5. att.) gan esot lietājuši, lai izdauzītu linsēklas no kukuriņiem (pogaļām)⁶⁾.

Ja bijusi vajadzība pēc garkuļu salmiem, tad vai nu izmina vārpas kājām, vai arī izdauzīja kūlus gar sienu. Tā kā pagastā salmu jumtus nav taisījuši (Stende bagāta plašiem

⁶⁾ To ieguva darvas ceplos, kas bija vai pie katrām mājām.

⁶⁾ Reizēm linsēklas sprigulu vietā izdauzījuši ar līku koku.

mežiem, un junti segti lubām, vēlāk jumstiņiem), tad katrās mājās tā izdauzījuši vai izminuši, ja daudz, 5—6 kūlus, kuŗu salmus izlietājuši, alu darot (liek apakšā iesalam) un traukus mazgājot (taisa salmu kušķus resp gristes, ar ko berž nekrāsotos koka priekšmetus).

Parastais labības kulšanas pajēmiens bija — izmīdīt ar zirgiem. Tas tā ieviesies, ka vecajā paaudzē bija lietāšanā vārdi: mīdīt, mīdīšana u. t. t., bet par kulšanu plašāk sākuši runāt pēc kuļamo mašīnu parādīšanās. Vēl tagad dažs vecāks stendinieks mašīnas veikto kulšanas akciju sauc par mīdīšanu.

Dažās, gan nedaudzās mājās lietāja arī īpašu mīdāmo rullī. Tas esot bijis ar īpašām kājām (tapām), drusku konisks, lai vieglāk ritētu aplī. Rullļa ķermenis bijis no viengabala apaļa koka, cilindrisks, apm. 30—40 cm resns un kādus 120—130 cm garš. Galos bijušas dzelzs tapas (asis), izlaistas cauri dēļiem (šķēršiem), kas bijuši savienoti kokiem (bomjiem). Rullļa daudzās kājas bijušas ielaistas rullī, četrstūrainos caurumos, kas bijuši kādus 7—8 cm dziļi. Caurumi bijuši sakārtoti pamīšus.

Atsevišķa kāja rullim bijusi četrstūrainā, kādus 30—40 cm ārā no rullļa ķermeņa, šķērsgriezumā kādus 4×7 cm. Gali bijuši drusku slīpi, lai viss rullis būtu konisks, pie kam slīpums bijis aplēsts pēc piedraba plāna lieluma (lielā telpā loks lēns, t. i.; loka radijs liels — un otrādi). Pēc teicēju apraksta spriežot, Stendes mīdāmais rullis bijis stipri līdzīgs tiem tapu rullīem, kas savākti Brīvdabas mūzeja celtnēs. Braukšanas virziens ar šo rullī esot bijis pret sauli, jo zirgi tā parasti gājuši aplī, arī tad, ja mīdījuši bez rullļa.

Lielos piedrabos (muižās) esot mīdījuši resp. kūluši ar vairākiem rullīem uzreiz. Nekāds īpašs klons rullīem nebijis vajadzīgs.

Ar rullī esot mīdījuši tais mājās, kur bijis maz zirgu (1—2). Kur zirgu vairāk, tur labību izmīdīja, dzenot zirgus rikšos pa metienu. Šāds mīdīšanas veids esot bijis racionāls, jo ar rullī rikšus skrejot, zirgu ātri piekausējuši, bet soļos braucot — rullis gājis pa metiena virsu un labību necik nesītis ārā.

Ar rullī kuļot, metienu klājuši tādu pat kā ar zirgiem mīdot (par ko skat. zemāk!), bet tas bijis papriekš jānobradā ar zirgiem. Tikai tad varējuši braukt ar rullī virsū, citādi pēdējais augstajā metienā negājis uz priekšu, jo sākumā labības slānis bijis tik izcēlies, ka zirgam „ausis vien no rudziem ārā“.

Rullis parasti stāvējis piedraba kaktā; ārā to nekad neesot braukuši, arī tad nē, kad metienam griezuši otru pusi uz augšu (tad pabrauca tikai uz otru galu). Ārā braukt nebija nekādas vajadzības; priekšā bija arī piedraba sliekšnis.

Zirgu rullī aizjūguši ar sakām (rīkiem) un vilkšņiem (streņģēm), no kuŗiem viens bijis īsāks, lai labāk varētu braukt aplī.

Kad šie rullī Stendes un kaimiņu novados pirmo reizi parādījušies, nav ziņu. Vecie laudis atceras, ka visvairāk tos lietājuši muižās, kamēr zemnieku mājās tie bijuši reti.

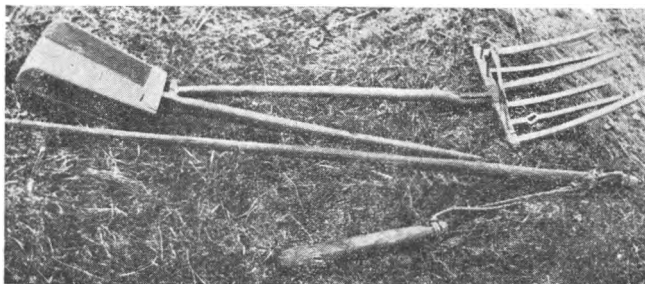
Vēl jāpiezīmē, ka šo rullī saukuši arī par mīdāmo bluķi un blakus mīdīšanai tad runājuši par bluķēšanu.

Sprigulis, ar ko, kā jau sacīts, 19. g. s. labība neesot kulta, vēl retumis vienā otrā mājā sastopams (skat. 5. attēlu).

Spriguļa kātu taisījuši kādus 150 cm garu, 3—4 cm resnu, no taisna egles, lazdas, varbūt arī bērza koka. Citiem spriguliem kāta resnākais gals bijis roku sāķeramā vietā, bet citiem arī otrādi, t. i. vāles galā. Kāta galā iegriezta robu, ap ko apsēja saites cilpu, bet tik valīgu, lai tā grieztos. Saite bija kādus 30—40 cm gara, parasti kaņepju, arī ādas siksna. Spriguļa vāle bija kādus 40 cm gara un 5—6 cm resna, lielāko tiesu vienmalīga, t. i. visgarām vienādā resnumā, un apaļa (ne šķautnaina). Auklu (saiti) gar vāles robu sasēja cieši, lai negriežas. Vāli taisīja no smaga un stipra koka, piem. bērza, ozola u. c.

Dažādi spriguļu tipi Stendē neesot novēroti.

Mīdīšanu parasti sāka agri no rīta, jau kādās pulkst. 2,00 vai 3,00, lai līdz gaismai (rudens vai ziemas laikā!) vienu metienu izmīdītu. Vairāk nekā vienu metienu rijā uzreiz nevarēja iesērt.

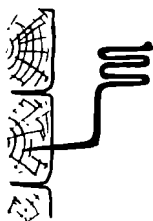


5. attēls. Sprigulis, lieškeris un križulis (arī vērtjamā reža, „zvērs“) Stendes Drabeņos. Spriguļa vāle bērza koka, 45 cm gara un 7 cm resna, egles kāts 171 cm garš, resgali kādus 4 cm resns. Saites aukla ~ 50 cm gara. Lieškeris sa-naglots no priežu un bērzu dēļiņiem, taisīts nesen. Kri-žulis (pelavu dakšas) bērza koka, daži zari oša. Kāts 99 cm garš, 3—4 cm resns, sieksta 57 cm, zari apm. 38 cm garī. Siekstā iestiprināto klūgu (lociņu) augstums apm. 15 cm, platums apm. 29 cm.

No rīta agri, uz rīju aizgājuši, vispirms izvilka sasērto un izžuvušo labību piedrabā un sakrāva metienā. Tad veda iekšā zirgus; viens darbinieks palika piedrabā, lai tos dzītu, bet citi laudis gāja un piesera riju par jaunu, ievēkot nekaltēto labību no šķūņa, kas bija rijai otrā galā. Labība izžuva tikai pa kādām 24 stundām, kāpēc jauna mīdīšana varēja sākties nākošā rītā. Ļoti slapjai labībai bija jāžūst pat 2 diennaktis (48 stundas). Tāpēc pa dienu un pa vakariem parasti nemidēja, bet darīja citus darbus, piemēram — vētēja izkulto labību u. t. j.

Apgaismoja riju un piedrabu ar skaliem. Sveču lāktenus (lukturus) rijā nevarēja lietāt, jo sveces rijas karstumā kusa ārā, bet petrolejas lampu vēl nebija. Abas pieminētās telpas apgaismoja ar vienu pašu skalu, ko dedzināja telpā starp rijas krāsni un piedraba sienu. Šai sienā bija iedzīts dzelzs lākturis (skat. 6. att.), kam bija 2 spraugas. Skalu parasti ielika šaurākajā spraugā, bet ja tas lāgā nedega, tad pārcēla uz platāko, kur tas noliecās stāvāk uz leju un iedegās spēcīgāk.

Rijas un piedraba starpsienā, kādus 80—100 cm no zemes, bija kādus 70 × 20—25 cm liels gulus novietots lodziņš resp. caurums. Skals lākturī tika iestiprināts tā, ka, apgaismodams riju, tas reizē ar to pa lodziņu meta gaismu arī piedrabā (skat. 2. attēlu). Šķūni neapgaismojuši nemaz.

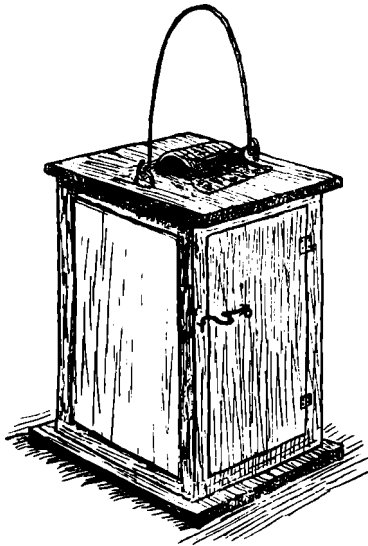


6. attēls. Dzelzs lākturis rijas sienā (Schēm. zīm.). Augšējā sprauga šaurāka. apakšējā platāka.

Pie uguns darba laikā pastāvīgi dežurēja kāds, parasti to darīja kāds citam darbam mazāk spējīgs māju cilvēks, piemēram, vecāks vīrs resp. sieva. Šis uguns uzlūks sēdēja uz „peč-kiņas“ (t. i. mūrīša starp rijas krāsni un piedraba sienu), uzmanīja skala liesmu, nobirdināja ogles, regulēja skala slīpumu un ielika jaunus skalus. Pēdējos plēsuši tikai no priedes koka.

Kad parādījās petroleja, arī rijā sāka lietāt lampiņas, kuņas ievietoja pašu pagatavotos koka lāktenus ar stikla sāniem (skat. 7. attēlu)⁷⁾.

⁷⁾ Šo lāktenu tipu jau priekš pasaules kara sāka spiest ārā apstiklu metalla („sikspārņa“ tipa) fabrikās ražotie lukturī, jo tie varēja izturēt daudz lielāku vēju.



7. attēls. Koka vējlukturis (lāketnis). 3 pusēs stikla rūtis, 4-tajā koka durtiņas ar siksas vai metalla virām un stieples kāsti (krampīti). Jumtiņa caurums pārsegts ar izliekta skārda gabalu; nēsājamā cilpa no dzelzs.

Sagatavot mīdīšanai piedrabu īpaši nevajadzēja, jo labi pagatavotais klons izturēja ilgāku laiku. Piedrabā izmīdīto labību izvētīja, pelus sasnieda piedraba augšā un graudus sabēra maisos; pēc tam plānu tīri izslaucīja, un tas bija gatavs nākošā rīta mīdīšanai.

Rijas bijušas ļoti dažāda lieluma, kāpēc arī ieseramās labības daudzumi (metieni) visās mājās nebijuši vienādi. Zāvējamo labību nesa vai vilka iekšā no šķūņa un lika uz rijas ārdiem, kas bija kādus 20 cm resni koki, parasti visas rijas garumā. Tie balstījās uz resnākām sijām (vērbalkšiem), kas parasti bija katrā rijas galā kādus 30 cm no sienas — lai ārdi nekristu zemē, kad tos pagriež ieslīpi. Ārdi bija tik augstu, ka, pa apakšu staigājot, nesitas galva. Ārdi no griestiem bija kādus 150—180 cm.

Rijas krāsns bija bez skursteņa, piekrauta akmeņiem, ar velvētu virsdaļu, ielaista kādus 80—100 cm dziļā izmūrētā bedrē. Krāsns vienmēr tikusi mūrēta piedraba (ne šķūņa) pusē, lai mūrītis (pečkiņa) derētu apgaismošanas uzraudzītāja sēdēšanai un arī ogļu sabiršanai. Bez tam durvis no šķūņa bija parocīgākas vidū (šķūnī tām abās pusēs var kraut labības pantus), kamēr durvis uz piedrabu var būt vienā stūrī, kā to prasa garā rijas krāsns (skat. 2. att.). Rijai tiešu durvju uz āru netaisīja. Dienas gaismas ielaišanai parasti ierīkoja mazu lodziņu, ko aiztaisīja ar koka durtiņām, kas bija no iekšpuses aizkrampējamas.

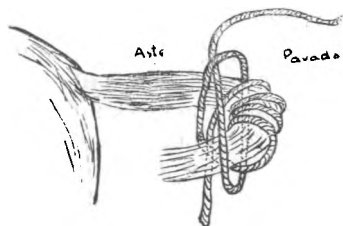
Rijā izkaltēto labību kūlēji gāza zemē no ārdiem un vilka piedrabā. Ja labība bija kūļos, viens vai divi darbinieki stāvēja piedrabā, grieza ar nazi pušu kūļu saites un meta labību mīdīšanai gatavojamā metienā.

Metienu taisīja piedraba vidū, lai ērtāka zirgu dzīšana. Labībai apakša nelika nekā. Lai metienā kūļi nāktu stāvāk, gar tā ārmalu salika kādus kūļus guliski aplī (t. i. izveidojot loku), pēc tam uz tiem citus ar vārpām uz iekšpusi un uz leju. Visu metienu tā izveidoja kādus 100—120 cm augstumā, pie kam virsējie kūļi bija gandrīz pusstāvus.

Miežus un auzas, kas jau rijā sajaukti (nekārtīgi stiebru virzienu ziņā), meta plānā kā pagadijās, tikai noskatoties, lai metiens būtu vienādā biezumā. Ja tā nebija, tad pēc samešanas to pārlīdzināja. Uz labības virsū neko citu vairs nelika.

Bijis pazīstams tikai viens metiena mešanas pajēmiens, vienalga, vai mīdījuši zirgiem, vai ar rulli.

Mīdīšanu centās sākt labi drīz pēc metiena sataisīšanas, citādi siltā labība atmita (t. i. atdzisa, uzsūca arī kādu daļu gaisa mitruma), pēc kam graudi vairs nebija labi ārā. Tāpēc, kamēr citi vēl vilka metienu, citi jau gādāja šurp no kūts vai no ganībām zirgus (rudeņos tie ganījās laukā arī pa naktīm). Pie piedraba atvestus, tos apaušu pavadām sasēja vienu otram astē, lietājot īpašu sasiešanas pajēmienu (skat. 8. att.).



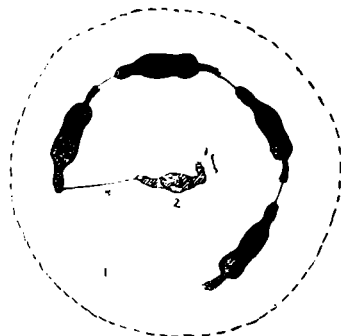
8. attels. Mezgls, ar ko zirga pavadu iesēja iepriekšējā zirga astē.

Pirmajam zirgam apaušu pavadā bija pagara — kādus 2—3 m. Citi zirgi gāja viens no otra kādu 1 m attālu — lai varētu spert vaļīgu soli (skat. 9. att.).

Zirgus, kas spārdījās, nevarēja siet astēs citu aiz cita. Tādā gadījumā pakaļējā zirga pavadu uzlika iepriekšējam kaklā vai atsēja pie iepriekšējā zirga apaušiem. Parasti mīdīja ar visiem zirgiem, cik to mājās bija (lielākajās parasti 4—6).

Kad metiens bija savilkts, zirgus veda piedrabā iekšā un labībai virsū. Zirgus vadīja mīdītājs (mīdētāis²), kas stāvēja metiena vidū ar pātagu rokā (resp. aiz jostas, padusē u. c.) un pavadā laida apkārt zirgu virkni. Lai pašam nebūtu

pastāvīgi jāgriežas apkārt, mīdītājs priekšējā zirga apaušu pavadu pārņem no labās rokas kreisajā, bet tad aiz muguras no kreisās labajā (zirgi, kā jau sacīts, iet virzienā pret sauli).



9. attēls. Zirgu virvne metienā (1). Tā vidū stāv „mīdītājs“ (2) un tur vienā rokā pātagu (3), otrā — pirmā zirga pavadu (4). Zirgi sasieta cits citam astē.

Kamēr viens darbinieks vadīja zirgus, pa to laiku citi steigās piesērt riju par jaunu.

Sākumā zirgiem pa biezo metienu bija grūti brist, tad tos laida solos, bet pēcāk, kad metienu nobradāja un tas saplaka, varēja jau laist rikšos, paskubinot ar pātagu. It īpaši tas bija iespējams, kad kādu daļu salmu jau nojēma nost.

Zirgu mēsli sabira salmos. Mīzt labībā zirgiem gan nelāva, kad kāds taisījās to darīt, visu virkni izveda laukā. Tāpat tas bija jādara, ja gribēja metienu apgriezt.

Midot cēlās lieli putekļi (pīšļi), tāpēc piedraba durvis turēja vaļā. Rāmā laikā dažkārt atvēra bez sānu durvīm arī durvis piedraba galā. Pretējās sānu durvis gan neesot abas reizē taisījuši vaļā, jo tad vilcis pārāk spēcīgs caurvējš. Zirgi un cilvēki noputējuši ļoti, nevarējuši pēc sejas ne pazīt. Zirgus nācies slaucīt slotām; cilvēki krietni nomazgājušies.

Salmu nojēšana no metiena varēja notikt tad, kad virspusē esošā labība bija jau izmīdīta. Rokām apraudzīja metiena virsējā slāņa vārpas: ja graudi bija izbīruši (un salmi sadrupuši), bija laiks salmus nogrābt. Rijā sausi izžāvētai resp. izkaltētai labībai graudi bira ātri un viegli; jau no rijas ārā vien velkot, ceļa vietā sabira 2—3 cm bieza graudu kārtā, īpaši pie rijas sliekšņa.

Salmus no metiena virspuses nojēma ar īpašiem rijas grābekļiem^{*)}, kas izveidojumā bija līdzīgi Stendē parastajam siena grābeklim ar 2 daļās pārdalītu kātu pie siekstas^{*)}. Rijas grābekļa kāts bija kādus 150 cm garš, sieksta apm. 40 cm,

*) Stendes siena grābekļa attēlu skat. „Celu“ VIII sēj. 151. lapp.

bet zaru bija kādi 6, apm. 12 cm garumā. Ar šo grābekli sāka grābt pa metiena virspusi, iesākot tai piedraba stūrī (kaktā), kas bija vistālāk no tām durvīm, pa kuŗām pēc salmus svieda ārā. Grābekli turēja pastāvu, lai zari neceltu ārā resp. uz augšu vēl neizmīdīto apakšējo metiena slāņu labību. Grāba uz durvju pusi, salmus paceļot un pasviežot uz priekšu. Tāda svaidīšana bija vajadzīga, lai izkratītu salmos sabirušos graudus.

Kad salmi no metiena bija nogrābti plānā pie durvīm, darbinieki tos izkratīja k o k a d a k š ā m, lai izbirtu visi pēdējie graudi, un pēc tam izsvieda pa durvīm ārā. Koka dakšas parasti bija trim, retāk četriem vai vairāk žuburiem. Tās taisīja no alkšņa, bērza, arī no kārkla („buku kārkla“, kas aug taisns un labi žuburojas), retumis no cita koka; parastais garums bija kādi 130—140 cm⁹⁾. Koka dakšas nebojāja piedraba māla plānu.

Dažās mājās salmu atšķiršanai no smalkumiem lietājuši r e ž u. Tā bija īpaša ierīce galda veidā ar gareniski uzsistām restēm (skat. 10. att.). Viens darbinieks, parasti vīrietis, lika ar dakšām salmus uz režas, pāris citu (parasti sievietes) rokām tos pavandīja un pavazāja pa restēm no viena gala uz otru. Smalkumi tad izbira cauri, bet garumus nojēma no režas nost un izsvieda pa durvīm ārā.



10. attēls. Reža salmu atšķiršanai no smalkumiem. Parasti apm. 90 cm augsta un kādus 150—160 cm gara. Restes apaļa vai stūrainā koka, apm. 3—4 cm resnas, atstarpes starp tām kādus 5 cm platas.

No piedraba izmestos salmus nogādāja — nonesa vai noveda uz šķūni vai kūtsaugšu. Ja tur nebija telpas (kas gan reti gadījās), tad salmus sameta apaļās kaudzēs (tupešos) piedraba

⁹⁾ Attēlu skat. „Ceļu“ VIII sēj. 155. lapp.

tuvumā. Reizēm krāvuši prāvās gubās, kā tagadējos laikos, kad kuļ ar mašinām.

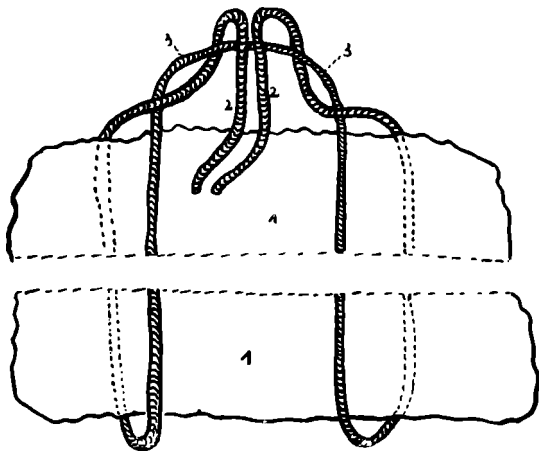
Daudziem piedrabiem virs durvīm bijis panuõjums, t. i. jumtiņš, kas vai nu balstījās uz 2 stabiem, vai arī bija bez tiem. Tas pasargājis ārā izmestos salmus no sališanas lietū vai apsnigšanas, bez tam — vērtijot lietus vai sniegs nevarēja tik lēti dzities piedraba durvīs.

Salmus parasti veda prom ar vasaras ragavām, kas derēja arī sēka, siena u. t. j. vešanai¹⁰).

Nesa salmus ar virvi, apjēmot to ap nastu. Pēdējās smagumu nesējs pielāgoja savam spēkam; īsti stipri vīri nesuši milzīgas nešļavas. Nastas sasiešanu parasti veikuši divi: viens švilcis ķīpu (cilpu), otrs virves galus (skat. 11. att.).

Salmu nastu uzcēla uz muguras; abus virves galus, kas nāca pār plecu gar krūtīm uz leju, saturēja rokās.

Kad labība bija jau kādu laiku mīdīta, metienu apgriezta uz otru pusi ar koka dakšām. Apgriešanas veids visām labībām esot bijis vienāds: to sākuši vienā metiena malā un rindās gājuši uz priekšu. Kad rinda bijusi cauri, sākuši atkal malā, un tā, kamēr viss metiens apgriezts. Labību dakšām pacēluši no plāna nost, ceļot reizē drusku pakratījuši, lai graudi un īsumi nobirst apakšā un gaŗumi paliek virsū, un tad nosvieduši atkal plānā (bet vairs ne tai pašā vietā, kur līdz šim tā gulējusi). Tā kā pa vairākiem lāģiem vienā vir-



11. attēls. Nastas ķelpa (cilpa) virvē. 1 — nasta. 2 — virves gali, ko tur rokā pār plecu, 3 — ķelpa (cilpa).

¹⁰) Skat. attēlu „Ceļu“ VIII sēj. 162. lapp.

zīnā labību pārsviežot, tā sablīvētos vienā piedraba galā, tad, vienu reizi apgriežot, to meta uz vienu, otru reizi — uz otru pusi.

Kad metiens bija apgriezts, mīdīja atkal. Pamazām labības slānis izminās plānāks, izplūda uz visām pusēm. Tad uzmeta malas, t. i. to metiena daļu, kas bija tik tuvu sienām, ka to nesusniedza zirgi vai neķēra rullis, koka dakšām sasvieda metienā vairāk uz vidu. Plānu visapkārt metienam vēl pieslaucīja, lai tur nepaliktu neizmīdītas vārpas, pēc kam varēja turpināt mīdišanu.

Metienam salmus jēma nost kādas 2—3 reizes, tikpat daudz reižu apgrieza. Vēl kādas reizes apgrieza arī bez salmu noņemšanas — skatoties pēc vajadzības. Ja labība nebija labi izžuvusi, to nācās ilgāk mīdīt.

Kad vārpās graudus vairs nevarēja sataustīt, metiens bija izmīdīts. Tad visu tā materiālu (garākie salmi, kā augstāk sacīts, jau novākti prom) sastūma vienā piedraba stūrī — tai pusē, kur durvis pūš (vai sagaidāms, ka pūtīs) vētišanai nepieciešamais vējš. Stūma koka dakšām, jemot pa gabalam (t. i. ne cauri visam metienam), jo pelus bija pilnas graudiem un stipri smagas. Smalkumus, kas bija palikuši plānā, sastūma klāt grābekļu siekstām; beidzot plānu noslaucīja slotām, pēc kam varēja sākt vētīt.

Tāpat kā rudzus u. c. labību mīdīja arī zirņus.

Linus nožāvēja rijā, savilka piedrabā un nosita nost kukuriņus (pogaļas): jēma pa sauļai (lini bija sasieti jau laukā plūcot) un sita pa koku (bomi), kas šai vajadzībai bija uzrīkots¹¹). Daudzot kukuriņi trūka nost un bira plānā. Linus pēc tam izsvieda ārā pa durvīm, lika uz vasaras ragavām un veda uz kādu pļavu, kur tos izklāja tilināt.

Jaunākos laikos, priekš kādiem 50 vai 60 gadiem, parādījušās k u ļ a m ā s m a š ī n a s. Pirmās no tām bijušas zirgiem dzenamas, pārvaļājamās (4 zirgiem), bet bijušas arī ļoti smagu gaitu — vajadzējis dzīt 8 zirgiem — un nav kūlušas tīri, kaut arī kulta rijā kaltēta labība. Vārpās palikuši graudi, kas dažkārt spiedis pārmīdīt zirgiem. Šis mašīnas bijušas fabriku darbs, laikam ārzemju ražojums. Šo kūlēju lielums bijis dažāds, tos dzinuši ar ģēpeļu (r o s v e ņ ņ u²) palīdzību. Citi ģēpeļi bijuši dzelzs, bet citi koka un pašu amatnieku taisīti. Visizplatītākais tips esot bijis ar lielu riteni (uz vertikālas ass),

¹¹ To uz kaut kā atbalstīja, piem., vienu galu uz pūra, otru uz redeles (trepiju) tapas (riķa) u. tml.

kas bijis augstāk par zirgu un cilvēku galvām. Esot bijuši arī ģēpeļi ar pārnesumu sistēmu apakšā.

Ar rokām vai ar ūdens spēku dzītas kuļammašīnas Stendē nav manītas.

Dažiem saimniekiem bija (vai vēl tagad ir) pašiem savas nelielas kuļammašīnas, dzenamas gan ar zirgu spēku, gan ar motoriem.

Tvaika kūlēji parādījās ap kādu 1880. gadu, vispirms muižās (Stendē, Pastendē u. c.). Tās bija līdzīgas tagadējām, kūla tīri un ātri¹²⁾ un tāpēc drīz izspieda visus citus kuļšanas pajemienus un ierīces. Tagad mašīnas pieder vai nu koplietāšanas biedrībām, vai atsevišķām personām, un brauc pa mājām apkārt, kuldamas par maksu, ko apleš pēc izkultās labības daudzuma (prāvo 2¹/₂—3 pūru maisu skaita par 2 pūriem!). Pēc pasaules kara Stendē parādījušies arī pašbraucējas lokomobiles.

Stendē lietātās kuļammašīnas ir vai nu ar 6, vai ar 8 zirgu spēku lokomobili (katlu, daļēji¹³⁾ dzenamas. Tās izšķirās lielumā, darba jaudā un apkalpes darbinieku skaita ziņā.

Pie kuļammašīnas vajadzīgo cilvēku skaits:

	mazā (6 z. sp.)	lielā (8 z. sp.)
1) uz panta (kas gāž labību zemē)	2	3
2) augšā devēji (ceļ labību uz kūlēju)	2	3
3) uz „galda“ (pretimņēmēji uz kūlēja)	2	2
4) pie pelūm (nes tās prom)	1	1
5) „salmu vīri“ (nes salmus nost)	3	4
6) uz kaudzes (sajem salmus un sakrauj)	2	2
7) „graudu vīrs“ (uzmana maisus, atņem nost pilnos, pieliek jaunus, palīdz maisus iecelt ratos)	1	1
8) graudu vedējs (aizved graudus uz kalti vai citur, atved lokomobilei ūdeni)	1	1
Saimniekam jāgādā kopā	14	17

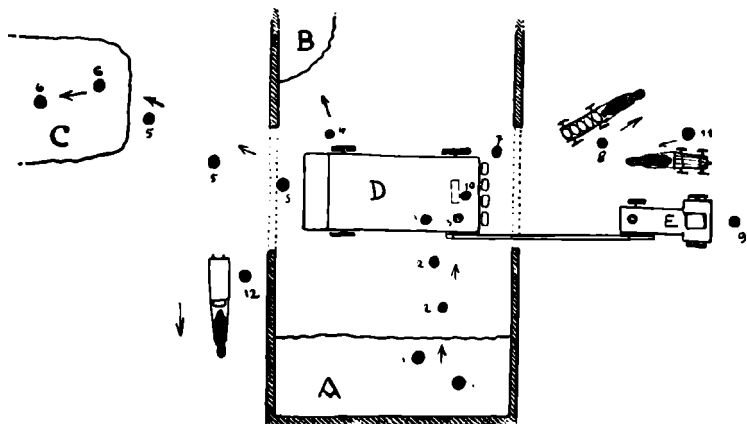
¹²⁾ Kuļšanas ražība, kuļot (mīdot) ar zirgiem vai ar rulli (darba laiks — rīta stundas, darbinieku skaits 4—6) ir, ja rija maza — kādi 3 pūri, ja tā prāvāka — kādi 6 pūri. Ar mašīnu nokuļ (darbs ilgst visu dienu, cilvēku kādi 16—20), skatoties pēc labības sausuma un tīrības, graudu bīruma u. c., kādus 120—180 pūrus. Bez tam, ar mašīnu kuļot, nav vairs vajadzīga rijas seršana un kurināšana, graudu vētišana u. t. j., u. t. j.

	mazā (6 z. sp.)	lielā (8 z. sp.)
Mašīnai iet līdzī:		
9) „mašīnmeistars“	1	1
10) „iekšāslaidējs“	1	1
Kopā . . .	16	19
Ja graudi jāved tālu prom, vajadzīgs īpašs		
11) „ūdens virs“	1	1
Ja pelus jāved prom, vajadzīgs		
12) pelu vedējs	1	1
Pavisam . . .	18	21

Šo darbinieku parasto vietu pie kuļamās mašīnas rāda schēma attēlā.

Bez tam mājās kādam jākopj lopi, jāvēra ēdiens u. t. t. Tik daudz darbinieku (15—20) nevienās mājās nav, kāpēc kaimiņi iet viens otram palīgā. Citreiz pieaicina vēl kādus palīgus no tālākām vietām. Saprotams, ka pacienājuma netrūkst (rauši, gaļa, alus, degvīns u. c.); bieži vien, kuļšanu beidzot, sarīko nelielas dzīres ar dežošanu („mašīnas balvas“, t. i. balli).

Ar mašīnu mēdz kult rudenī, līdz ko labība ievākta, jo tad dienas vēl kaut cik garas, laiks siltāks un arī ceļi nav vēl galīgi izmirkuši. Arī labība vajadzīga (pārdošanai, cilvēku uzturam, lopu barībai). Vēlā rudenī kuļ tie, kas nav varējuši mašīnu laikā dabūt.



12. attēls. Darbinieki pie mazās kuļmašīnas (schēma). A — labības pants, B — pelus, C — salmu guba, D — kūlējs („rija“), E — lokomobile („dampis“). Personas apzīmētas melniem ripulišiem; skaitļi pie tiem atbilst iepriekšējās pārskata tabulas kārtas nummuriem. Bultiņas norāda labības, salmu u. t. t. pārvietošanas virzienu.

Parasti ar mašīnu kuļ pa diviem lāgiem: papriekš rudzus, vēlāk vasarāju. Nedaudz dienās tīri izkults, sašķirots un izvētīts viss mājās izaugušais labības daudzums. Vecie ļaudis agrāko laiku labības mīdīšanu zirgiem atceras ar nepatiku, dēvē to par apnicīgu un grūtu pūliņu un slavē jaunlaiku mašīnas, kas tik ļoti atvieglojušas labības kulšanas darbu.
