

Patenta tek. № 2287.
Klase: 25-25-2

Reģistrācijas
datums 1934. 7. 2.
№ 535

139.

Finanču ministrijas
Patentu valdei.

Izgdrojuma pieteikums.

Pieteicējs (vārds, uzvārds vai firmas nosaukums un adrese):

VALSTS ELEKTROTEHNISKĀ FABRIKA,

Vidzemes šosejā No.19,

RĪGĀ.

Pilnvarnieks (vārds, uzvārds un adrese):

VALSTS ELEKTROTEHNISKĀ FABRIKA.

Iesniedzot divos eksemplāros zīmējumus un aprakstu, lūdzu izsniegt man *) patentu izgdrojumam ar nosaukumu:

Rotējošā skala.

(grozīts nosaukums un ieviests jauns apraksts)

Pielikumi:

- 1) Apraksts 2 eks. uz 1 lap.
- 2) Zīmējumi 2 ,, ,, 1 ,,
- 3) ~~Patentvalsts komisijas noteikums *)~~
- 4) Latv. b. 1934 g. 28/VI
pieteik. nod. nomaksas kvīts
№ 16/17692.
- 5) _____ Pat. valdes
izgdrojuma patentēšanas ap-
liecība.



RĪGĀ, 1934 g. 30 jūnijā

*) Pieteicējs Valsts Elektrotehniskā Fabrika.
Pilnvarnieks

[Handwritten signature]

*) Nevajadzīgo nostrīpot.

Lēmums:

Atlikt. Uzdziņot, iesniegt 2mēn. laikā izgdrojuma
amun, noteiktāni sastādītu aprakstu, pēc kura izgdrojuma
arītu izgatavot bez kādiem mainījumiem. Tapat paskaidrot, kas
gdrojuma ir jauns, arī izgdrojuma nosaukumu formulēs

Atliktāni.
25.11.34

[Handwritten signature]
J. Lulauš

top

2) Piemonte patente vsnigt.

17. 9. 36.

~~_____~~

Henry A. Seelau

2

Patenta nodevas nomaksas atzīme gadā.

Gads	Latu	Līdz		Latvijas bankas kvīts no		
		mēnesis	gads	mēnesis	gads	numurs
1						
2						
3						
4						
5						
6						
7						
8						
9						
10						
11						
12						
13						
14						
15						

Piezīmes:

- 1) Aizsardzības apliecība № izdota 193..... g.
- 2) „ „ izsludināta V. V. 193..... g. numurā.
- 3) Patents izsniegts 193..... g.
- 4) „ izsludināts V. V. 193..... g. numurā.
- 5) „ atraidīts 193..... g.
- 6) „ dzēsts 193..... g.

STACIJU UZRĀDĪŠANAS IEKĀRTA - SKĀLA, RADIOAPARĀTIEM u.t.l.

Izgudrojums satur sevī staciju uzrādīšanas iekārtu radioaparātos jeb t.l., pie kura iestādot-pārslēdzot aparātu uz kādu noteiktu staciju sadalījumu grupu - "normalviļņu", "gaŗo viļņu", "īsviļņu" grupu jeb t.l., tikai šīs attiecīgās grupas staciju apzīmējumi tiek nostādīti pret aparātu skatlodziņu un šīs grupas atsevišķās stacijas norādītas ar atsevišķu rādītāju. Šinī sakarībā ar izgudrojumu, pie "viļņu grupas" slēga roktura, attiecīgai grupai atbilstošās iestādīšanas, ar pieskaņota pārnesuma iekārtu, pret aparāta skālas skatlodziņu tiek pagrieztas kādas cilindriskas, daudzplākšņu prizmas, jeb t.l. skatplāksmas daļa ar attiecīgai grupai atbilstošiem staciju apzīmējumiem. Atsevišķās stacijas uz skatplāksmas, pie aparāta noskaņošanas ierīves apkalpes roktura jeb t.l., kādai stacijai atbilstošās iestādīšanas, ar saskaņotu pārnesuma iekārtas palīdzību, tiek norādītas ar atsevišķu rādītāju. Šis izgudrojuma lietderīgs izveidojums dod ļoti ērtu staciju apzīmējumu - nosaukumu jeb t.l. sadalījumu, gūstot labu pārskatamību un labu salasamību.

Minētā izgudrojuma izpildījuma piemērs šematiski apskatīts klātpieliktos zīmējumos.

Zīmējumā 1, poz. 1., staciju uzrādīšanas iekārtas skatplāksma ir vai nu viscaurā, vai tikai staciju apzīmējošās vietās vai t.l. gaismu caurlaidoša, var būt arī gaismu necaurlaidoša papīra, stikla vai t.l. materiāla cilindriskā, vai vairāk plākšņu prizmas virsma vai t.l. Uz šīs, sakarā ar izgudrojuma lietderīgā izveidojuma skatplāksmas, vairākās slejās, vadoties no vajadzības un lietderīguma, ir sagrupēti staciju nosaukumi, vai to vietu apzīmējumi jeb t.l., piem. "normālvilņu grupā" ietilpstošās stacijas vienā slejā, "gaŗo viļņu grupā" ietilpstošās stacijas otrā grupā slejā u.t.t.

Zīmējumā 1. apskatītā izgudrojuma izvedumā, cilindriskā skatplāksma 1 sadalīta piecās slejās: slejā a- a- sagrupētas piem. "normālvilņu" grupā ietilpstošās stacijas, slejā b- b- gaŗo viļņu grupā ietilpstošās stacijas, slejās c- c- un d- d- īso viļņu staciju atzīmējumi, bet skatplāksmas slejas e- e- stāvoklim atbilst aparāta nostatījums gramofona pieslēgšanai - skaņu plašu mūzikas pārraidīšanai. /Skat. zīm.2/.

Atsevišķās, attiecīgā "viļņu grupā" ietilpstošās stacijas uz skatplāksmas 1 var tikt atzīmētas ar nosaukumiem un svītrīņām, vai tikai ar vienu no minētiem apzīmējumiem vai t.l., kuri atdalās uz skatplāksmas.

Zīmējumā 1 apskatītā izgudrojuma piemērā "normālo viļņu" un "gaŗo viļņu" grupās ietilpstošās stacijas, uz skatplāksmas 1 atzīmētas ar stacijas nosaukumu un attiecīgu, pēc viļņu gaŗumiem dalījumu, atbilstošu aparāta noskaņošanas iekārtai; "īso viļņu"

grupā uz skatplāksmas atzīmēta tikai pēc viļņu garumu dalījumiem, bet skatplāksmas stāvoklis, atbilstošs aparāta nostatījumam gramofona pieslēgšanai, atzīmēts ar uzrakstu "gramofons". Rokturi 2 /zīm.1/ uz ass 3, kuŗa tālāk saistīta ar viļņu pārslēgu, nostādot atbilstoši kādai no aparāta slēguma "viļņu grupām" jeb t.l., tiek pagriezts "zvaigznes rats" 4 un līdz ar viņu ar zobrata pārnese 5 tiek pagriezta ass 6 un uz viņas cieši nostiprināta skatplāksma 1 tā, ka pret aparāta skalas skatlodziņu nostājas, aparāta viļņu pārslēga nostatījumam atbilstošā, uztveramo staciju grupa.

Noskaņojot aparātu ar rokturi 7 vai t.l. uz kādu noteiktu staciju, caur berzes pārnese 9 jeb t.l. tiek pagriezts rats 10 un ar trosītes 11, kas apņemta ap ratu 10, palīdzību, pār skritulišiem 12 un 13 tiek atbilstoši pārbīdīts rādītājs 14 tā, ka rādītāja izgriezums vai t.l. nostājas virs tās stacijas nosaukumu, atbilstošu iedalījumu vai t.l. apzīmējumu, uz kuŗu aparāts noskaņots.

Skatplāksma, līdz ar to arī viss pārslēgšanas mēchanisms, tiek noturēts savā nostādītā stāvoklī, kā arī "kārtoti" attiecīgas grupas slēgumi caur "zvaigznes ratu" 4. "Zvaigznes rats" 4 dalīts tik staros "s", cik "viļņu grupās" vai t.l. dalīts viss aparāta slēgums un skatplāksma. "Zvaigznes ratam" 4 attiecīgā atbilstošā stāvoklī pagriežoties, starp diviem blakus esošiem stariem s - s nostājas sprūda ratiņš 15. Pārslēdzot ar rokturi 2 slēgu un skatplāksmu nākošā, kādai viļņu grupai atbilstošā stāvoklī, sprūda ratiņš 15, uz punktā "m" cieši piestiprinātās sviras 16, "zvaigznes ratam" 4 griežoties, ar staru "s" tiek spiests laukā no staru starpas. Kad nākošais, griešanās virzienā sekojošais stars "s" nāk pāri ratiņam 15, pēdējais ar, starp nekustīgo punktu "k" un brīvo sviras 16 galu "l", iestiprinātās atsperes 17 palīdzību, tiek atkal ievilkts nākošajā "zvaigznes ratā" 4 staru s-s starpā, kuŗa nostatījumam atbilst nākošais "viļņu grupas" slēgums un attiecīgais skatplāksmas 1 stāvoklis pret skatlodziņu u.t.t.

Izgudrojuma Ipatnības.

1. Staciju uzrādīšanas iekārta radio aparātos u.t.l. Ipatnēja ar to, ka iestādot-pārslēdzot aparātu uz kādu noteiktu staciju grupu, piem. "normālvilņu", "gaŗo viļņu", "īsvilņu" jeb t.l., ar attiecīga pārnese palīdzību, aparāta skalas skatlodziņā tiek nostādīti attiecīgā grupā ietilpstošo staciju apzīmējumi jeb nosaukumi, bet atsevišķās stacijas, aparāta "noskaņojumam" atbilstoši, tiek norādītas ar atsevišķu rādītāju.

2. Staciju uzrādīšanas iekārta pēc punkta 1, Ipatnēja ar to, ka līdz ar "viļņu slēga" roktuŗa, kādai "viļņu grupai" atbilstošu iestādīšanu, ar attiecīga zobrata jeb t.l. pārnese palīdzību, kādas cilindriskas virsmas veidīgas skatplāksmas tā

sleja, vai kādas daudzplākšņu prizmas virsmas tā plākasma, vai t.l. uz kuras novietoti attiecīgajai grupai atbilstošā staciju apzīmējumi, tiek pagriezta pret aparāta skatlodziņu.

3. Staciju uzrādīšanas iekārta, pēc punkta 1, īpatnēja ar to, ka pret aparāta skatlodziņu, pēc punkta 2, nostādītā staciju apzīmējumu grupā, atsevišķa stacija, atbilstoši aparāta noskaņojumam, tiek norādīta ar atsevišķu rādītāju.

4. Staciju uzrādīšanas iekārtas - skalas skatplākasma pēc īpatnībām 2, īpatnēja ar to, ka uz cilindrveidīgās, vai daudzplākšņu prizma attēlojošās skatplāksmas virsmas vai t.l., atsevišķās stacijas atzīmētas ar attiecīgu staciju nosaukumu un iedalījumiem pēc "viļņu" garumiem atbilstoši aparāta noskaņojumam, vai arī gad. tikai ar vienu no minētiem apzīmējumiem vai t.l.

5. Staciju uzrādīšanas iekārta - skala pēc īpatnībām 1 - 4, īpatnēja ar to, ka uz, izgudrojumam atbilstoši lietderīgi izveidotās skatplāksmas, dalot stacijas pa grupām, panākta ļoti ērta, nesablīvēta staciju sadalīšana, gūstot labu pārskatamību un skaidru salasamību.

Rīgā, 11.VIII.36.

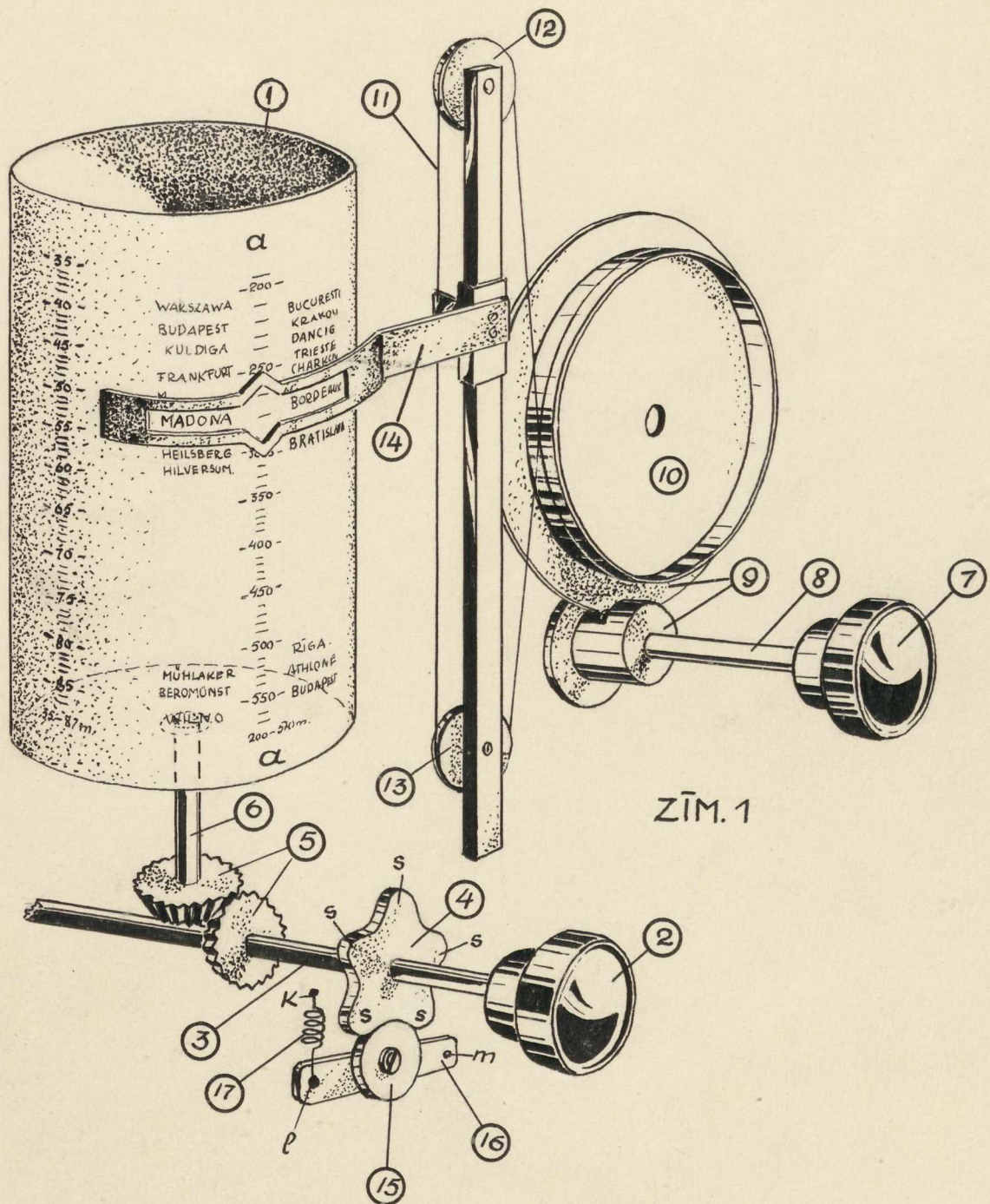
Valsts Elektrotehniskā Fabrika.

[Handwritten signature]

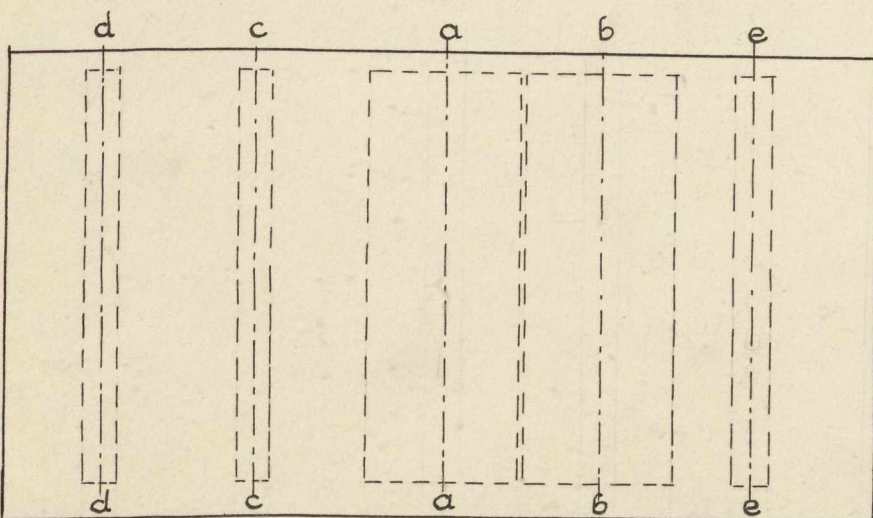
F. M. Tirdzniecības un rūpniecības ministriests



14.000.000

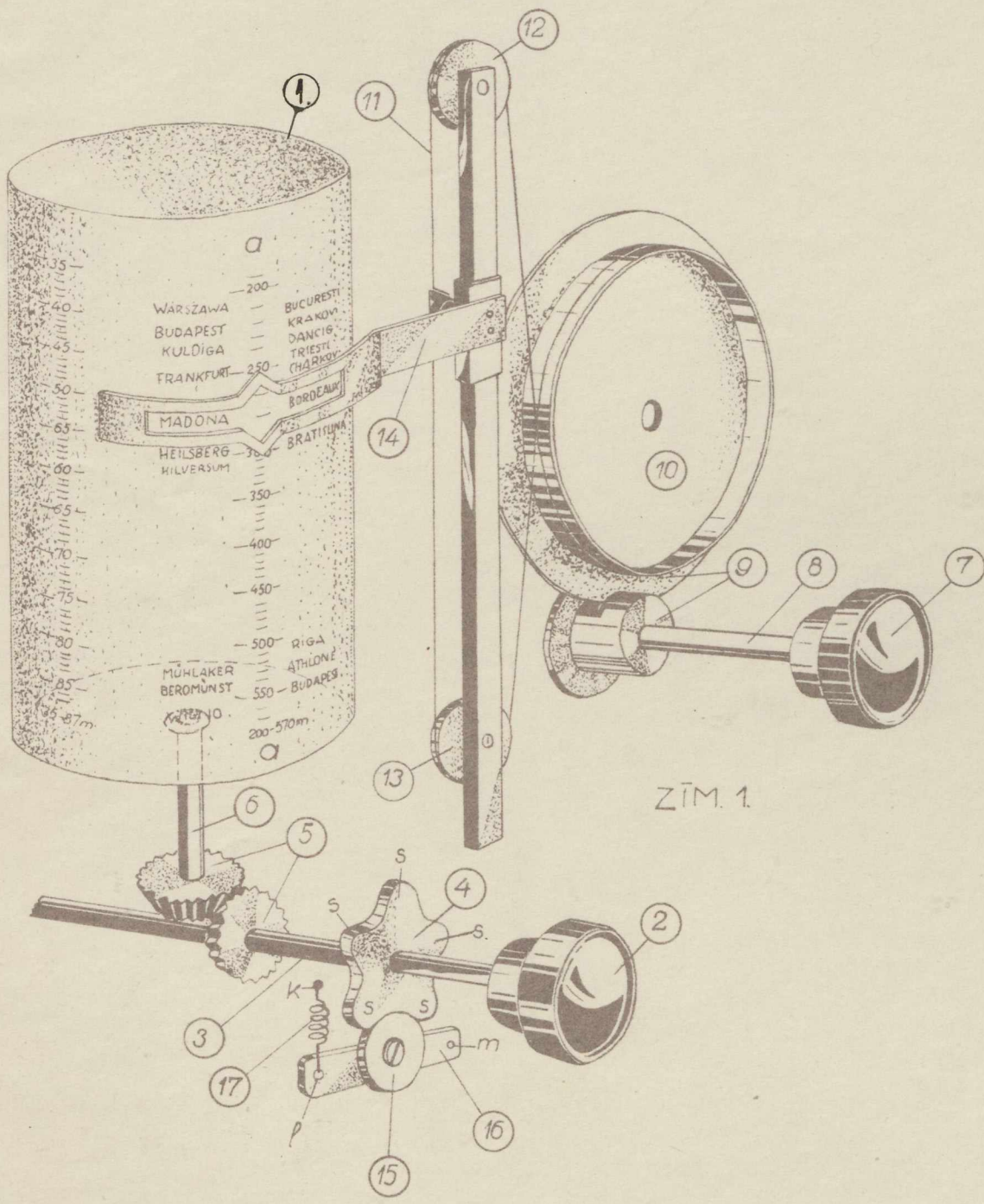


ZĪM. 1

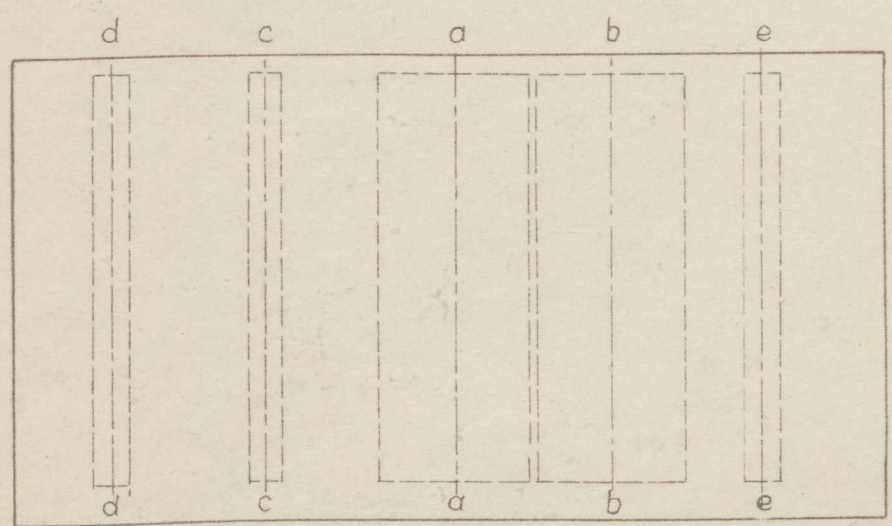


ZĪM. 2
 Skatplāksmas 1
 šematisks
 izklājums.

7



ZĪM. 1.



ZĪM. 2.
Skatplāksmas 1
šēmātisks
izklājums.

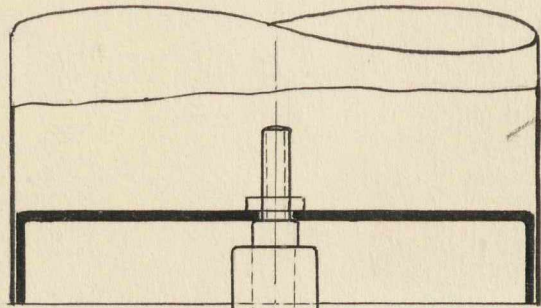
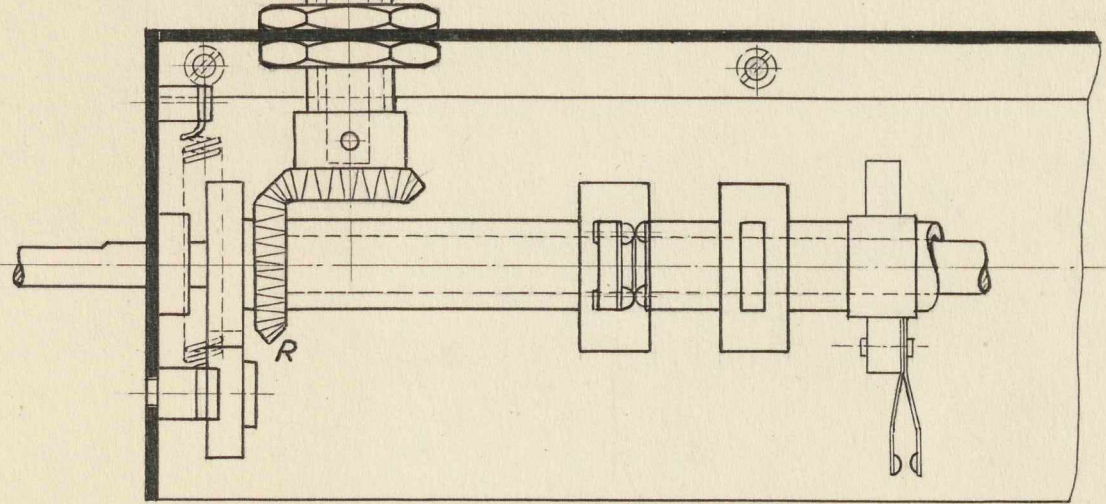


Fig. 2



Griezums A-B

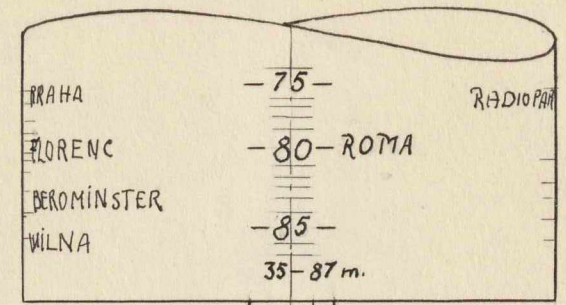
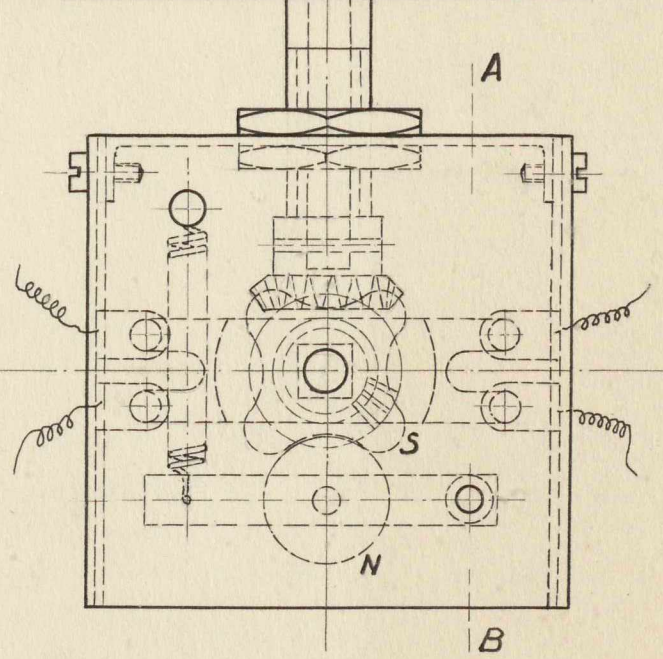


Fig. 2



$$M = 1:1$$

VEF. Rotejošās skolas
mechanisms un vilņu slēgs.

VALSTS
ELEKTROTEHNISKĀ FABRIKA
Vidzemes šosejā Nr.19
R i g ā :

Rotejošā skala.

Rotejošā skala ir cilindriski veidots ķermenis uz kuŗa raidītāji atzīmēti vairākās grupās aksiālā virzienā. Raidītāju grupas /slejas/, attiecībā viena pret otru simetriski pārbīdītas par noteiktu leņķi piem. ja uz cilindra būs četras raidītāju grupas, tad katra nākošā sastopama cilindri pagriežot par 90°. Raidītāji grupēti intervālos, kuŗu robežās noteikti viļņu gaŗumi. Ja skalu pagriezīsim no vienas slejas līdz otrai, tad līdz ar to aparāts tiks pārslēgts uz citu viļņu gaŗumu. Konstrukcija sekoša: Uz viļņu pārslēga ass A, novietots konisks zobrats "R" un zvaigznīte S., koniskais zobrats sakabināts ar otru, uz skalas ass esošu zobratu, zvaigznīte savienota ar norobežotāju N. Viļņu pārslēga ass stāteniska cilindriskās skalas asij, tādēļ kustība, kas iziet no viļņu pārslēga ass, pārnesta uz skalas asi ar konisku zobratu pār vadu. Kad norobežotājs iegulstas zvaigznītes robā, aparāts ir ieslēgts zināmam viļņu gaŗumam, līdz ar to uz skalas atzīmētās, šim viļņu gaŗumam atbilstošās stacijas ir pagrieztas pret lodziņu. Pagriežot asi, norobežotājs iegulstas nākošā zvaigznītes robā - aparāts ieslēgts citam viļņu gaŗumam - skala rāda citu grupu. Staciju grupējums var būt dažāds, asu stāvokļi, norobežotāja, pārslēdzēja un kustības pār vada konstrukcijas iespējamās ne tikai tādas, kā rasējumā redzams, bet gan dažādas.

Izguŗrojuma īpatnības.

- 1/ Raidītāji sadalīti grupās pēc viļņu gaŗumiem un atzīmēti uz cilindriskas skalas.
- 2/ Pārslēdzot viļņu gaŗumu, skala automātiski pagriežas.



Valsts Elektrotehniskā Fabrika

J. U. Glads

VALSTS
ELEKTROTEHNISKĀ FABRIKA
Vidzemes šosejā Nr. 19
Rīgā.

Rotejošā skala.

Rotejošā skala ir cilindriski veidots ķermenis uz kura raidītāji atzīmēti vairākās grupās aksiālā virzienā. Raidītāju grupas /slejas/, attiecībā viena pret otru simetriski pārbīdītas par noteiktu leņķi piem. ja uz cilindra būs četras raidītāju grupas, tad katra nākošā sastopama cilindri pagriežot par 90°. Raidītāji grupēti intervālos, kuru robežas noteikti viļņu garumi. Ja skalu pagriezīsim no vienas slejas līdz otrai, tad līdz ar to aparāts tiks pārslēgts uz citu viļņu garumu. Konstrukcija sekoša: Uz viļņu pārslēga ass A, novietots konisks zobrats "R" un zvaigznīte S., koniskais zobrats sakabināts ar otru, uz skalas ass esošu zobratu, zvaigznīte savienota ar norobežotāju N. Viļņu pārslēga ass stāteniska cilindriskās skalas asij, tādēļ kustība, kas iziet no viļņu pārslēga ass, pārnesta uz skalas asi ar konisku zobratu pārvažu. Kad norobežotājs iegulstas zvaigznītes robā, aparāts ir ieslēgts zināmam viļņu garumam, līdz ar to uz skalas atzīmētās, šim viļņu garumam atbilstošās stacijas ir pagrieztas pret lodziņu. Pagriežot asi, norobežotājs iegulstas nākošā zvaigznītes robā - aparāts ieslēgts citam viļņu garumam - skala rāda citu grupu. Staciju grupējums var būt dažāds, asu stāvokļi, norobežotāja, pārslēdzēja un kustības pārvažu konstrukcijas iespējamas ne tikai tādas, kā šīsējuma redzams, bet arī dažādas.

Izgudrojuma īpatnības.

- 1/ Raidītāji sadalīti grupās pēc viļņu garumiem un atzīmēti uz cilindriskās skalas.
- 2/ Pārslēdzot viļņu garumu, skala automātiski pagriežas.

Valsts Elektrotehniskā Fabrika

Paraus

LATVIJAS REPUBLIKA

FINANČU MINISTRIJA

PATENTU VALDE



Aizsardzības apliecība

Nr. 139.

1934.g. 2. JŪLIJĀ patentu valdē saņemts
VALSTS ELEKTROTEHNISKĀS FABRIKAS
R i g ā , Vidzemes šosejā No.19.

Lūgums izsniegt patentu izgudrojumam:
RITEJOSĀ SKALA.

Lūgumu iesniedza VALSTS ELEKTROTEHNISKĀ FABRIKA
R i g ā , Vidzemes šosejā No.19.

Lūgumam pievienoti: apraksts, ZĪMĒJUMS

un Latvijas bankas 1934.g. 28. JŪNIJĀ kvīts
Nr. 16/17692 par pieteikuma nodevas nomaksu.

Zīmognodeva nomaksāta.

Rīgā, 1934.g. " 7. " JŪLIJĀ.

J. Fralings
Departamenta vicedirektors.

J. Purvis
Patentu valdes priekšnieks.

LATVIJAS REPUBLIKA

FINANČU MINISTRIJA

PATENTU VALDE



PATENTA APLIECĪBA

Nr. 2287

PAMATOJOTIES UZ PIEVIENOTO APRAKSTU UN VIŅĀ ATZĪMĒTĀM
ĪPATNĪBĀM, IZSNIEGTS: VALSTS ELEKTROTEHNISKAĪ FABRIKAI,
Rīgā, Brīvības gatvē N.19.

PATENTS

PATENTA PRIEKŠMETS: STACĪJU UZRĀDĪŠANAS IEKĀRTA - SKALA,
RADIOAPARĀTIEM u.t.l.

PATENTS IZDOTS UZ 15/piecpadsmit/ GADIEM, SKAITOT
NO " DECEMBRA 19³⁶ G., ZEM SEKOJOŠIEM NOTEIKUMIEM:

- 1) IEMAKSĀT PATENTU GADA MAKSAS NE VĒLĀK, KĀ " DECEMBRĪ
- 2) IZMANTOT MINĒTO IZGUDROJUMU VAI PĀRLABOJUMU LATVIJĀ RŪPnieciskos
APMĒROS UN ATTIECĪGU APLIECĪBU IESNIEGT PATENTU VALDEI NE VĒLĀK,
KĀ " DECEMBRĪ 19⁴¹ G.

VALDĪBA NEGALVO PAR PIETEICĒJA ĪPAŠUMA TIESĪBĀM UZ IZGUDROJUMU VAI
PĀRLABOJUMU UN TĀ LIETDERĪBU, BET IZSNIEDZOT PATENTU VIENĪGI APLIECINA,
KA UZ MINĒTO IZGUDROJUMU VAI PĀRLABOJUMU LĪDZ ŠIM LATVIJĀ NEVIENAM
PATENTS NAV IZSNIEGTS.

ZĪMOGNODEVA SAMAKSĀTA.

RĪGĀ, " DECEMBRĪ 193⁶ G.

FINANČU MINISTRIS:

DEPARTAMENTA VICEDIREKTORS:

PATENTU VALDES PRIEKŠNIEKS: