

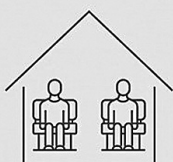


RIEBINIŅI NOVADA ZIŅAS

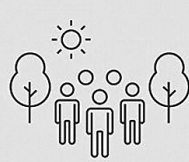
Приём посетителей в думе Рибебиньского края со 2.11.2020 на время прекращён

Телефон и э-почта для связи с думой –
+ 371 65324376, riebini@riebini.lv
Центр обслуживания клиентов – 65324376
Отдел ЗАГС – 65392658
Социальная служба – 65392653; 26369032
Сиротский суд – 65392654; 22453617
Специалист по налогам на недвижимое имущество –
65392655; 26274045

На мероприятиях с большей ответственностью!



Внутри помещений до 300 человек, необходимо использовать маску для лица.
Не превышая 50% ёмкости помещения, только на фиксированных, персонализированных местах.



Вне помещений 300 человек.
Не превышая 50% ёмкости внешних помещений и обеспечивая необходимую дистанцию.



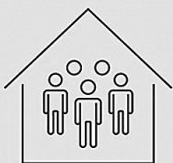
Тщательно оцените необходимость посещения публичных мероприятий. В местах, где собирается большое количество людей, риск инфицирования возрастает.



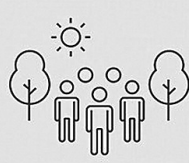
Актуальная информация о Covid-19

www.spkc.gov.lv
www.covid19.gov.lv

Отдыхай ответственно в кругу друзей и семьи!



Внутри помещений не более 10 человек.



Вне помещений не более 10 человек.



Поскольку Covid-19 стремительно распространяется в домашних хозяйствах, оцени необходимость организации мероприятий вне своего «социального пузыря».



Актуальная информация о Covid-19

www.spkc.gov.lv
www.covid19.gov.lv

Маски для лица

обязательно нужно носить:



в общественном транспорте



в такси, если нет защитного барьера



на автостанции, железнодорожном вокзале, в порту и аэропорту



в магазине, аптеке, на почте, заправочной станции и в других местах торговли



в музее, библиотеке, в выставочном зале, концертном зале и похожих местах, если это не мероприятие с персонализированными сидячими местами



в церкви, если это не мероприятие с персонализированными сидячими местами



в лечебных учреждениях



предоставляя услуги внутри помещений, где нет возможности соблюдать дистанцию 2 метра, нет физически разделяющих барьеров, и находитесь там более 15 минут

Пусть наша любовь к Латвии и патриотизм проявляются в отношении к основным ценностям – трудолюбию, ответственности перед семьёй и в уважении к людям, которые рядом.

Поздравляю с праздником 102-ой годовщины провозглашения Латвийской Республики!

Председатель думы Рибебиньского края
Петерис Рожинскис



Дума Рибебиньского края думой информирует, что с учётом установленных в стране мер безопасности и ограничений в результате распространения Covid-19, вручение Признательных грамот Рибебиньского края и награды ПОЧЁТНЫЙ ГРАЖДАНИН перенесено на май 2021 года - праздничный концерт, посвященный Дню восстановления независимости ЛР.

Восстановлено распятие и благоустроена территория в деревне Эрели Силюкалнсской волости

Неотъемлемой частью культуры и познания Латгалии являются распятия в сельских территориях – в деревнях, на перекрестках дорог. Распятие является символом католической веры, неотъемлемой составной частью ландшафта Латгальского региона и своеобразным произведением искусства. Но со временем они стареют и теряют свой первоначальный облик или исчезают навсегда.

Чтобы сохранить культурно-исторические ценности Латгалии для нынешнего и будущих поколений, в том числе в Рибебиньском крае, этим летом был реализован проект малых грантов «Восстановление распятия и благоустройство территории в деревне Эрели Силюкалнсской волости», которому было предоставлено финансирование самоуправления Рибебиньского края в размере 450,00 EUR, а также, собственное финансирование в размере 300,00 EUR и добровольная работа вовлеченных людей.

В рамках проекта на месте прежнего распятия, которое отслужило своё время и угрожало упасть, было установлено новое. Также было благоустроено место вокруг него: спилены и убраны деревья и ветки, территория очищена от кустов (зарослей), посажены кусты хвойных деревьев (туи), изготовлены две передвижные деревянные скамьи, вокруг распятия устроена небольшая брусчатая площадка, а также насыпан гравий, чтобы засыпать ямы и улучшить дорожное покрытие возле распятия.



Распятие в деревне Эрели Силюкалнсской волости этим летом освятил правящий Вараклянско-католического прихода Чеслаус Микшто.

В реализацию проекта были вовлечены добровольцы, а также партнёр по сотрудничеству – владельца земли Лива Нагле и представитель ООО «Resco-N» Алдис Наглис. Волонтеры – как дети, так и взрослые активно участвовали в благоустройстве территории.

Восстановив распятие и благоустроив территорию, мы сохранили еще одно религиозное место в Латгалии, которое стало доступным и визуально привлекательным как для жителей края, так и для потенциальных гостей, в том числе туристов. Следует отметить, что в мае следующего года, и в дальнейшем, планируется организовать майские песнопения в честь Девы Марии. Традиция, возникшая в 19-м веке, будет возобновлена и в деревне Эрели Силюкалнсской волости.

Роландс Наглис, руководитель проекта

При поддержке Рыбного фонда реализовано два проекта

При поддержке Государственного Рыбного фонда на данный момент в 2020 году реализованы два проекта в сфере мероприятий по размножению и воспроизводству рыбных ресурсов «Проведение мероприятий по воспроизводству рыбных ресурсов в озерах Катеградас и Яшезерс Рибебиньского края» и «Проведение мероприятий по размножению рыбы в озере Золвас Рибебиньского края» в мероприятии «Размножение и воспроизводство рыбных ресурсов в публичных водоёмах и водоёмах, в которых право рыбной ловли принадлежит государству, других водоёмах, находящихся в собственности государства или самоуправлений, а также, в частных реках, в которых разрешена рыбная ловля».

Проекты реализованы с целью пополнения запасов рыбных ресурсов в озёрах Золвас, Катеградас и Яшезерс, таким образом, создавая благоприятные для естественного воспроизводства рыбы условия, для обеспечения уравнившегося и долгосрочного развития рыбных ресурсов в водоёмах самоуправления, а также для создания благоприятной среды для рыболовов, рекреации и развития туризма в Рибебиньском крае.

В рамках проекта были приобретены и запущены: в Яшезерс – 9000 мальков судака, в озеро Катеградас – 12000 мальков судака и в озеро Золвас – 30 000 мальков судака.

В результате проекта, пополняя рыбные ресурсы, в озёрах Эйкша и Золвас Рибебиньского края созданы благоприятные для естественного воспроизводства рыбы условия, а в крае обеспечены долгосрочно используемые и разнообразные публично доступные рыбные ресурсы.

Общая сумма проекта «Проведение мероприятий по воспроизводству рыбы в озере Катеградас и Яшезерс Рибебиньского края» составляет 6098,40 EUR, поддержка Государственного рыбного фонда – 5122,00 EUR и финансирование самоуправления – 976,40 EUR. Общая сумма проекта «Проведение мероприятий по размножению рыбы в озере Золвас Рибебиньского края» составляет 8712,00 EUR, поддержка Государственного рыбного фонда – 7402,00 EUR и финансирование самоуправления – 1310,00 EUR.

Озера очень важны для развития туризма в Рибебиньском крае. Размножение рыбных ресурсов является существенным вкладом в обеспечение устойчивости рыбных ресурсов в публично доступных водоёмах самоуправления. Размножение рыбных ресурсов обеспечит большее число рыболовов, увеличится количество проданных лицензий, а введённая лицензированная ловля рыбы даст дополнительное финансирование для дальнейшего размножения и воспроизводства рыбных ресурсов.

В результате реализации проекта будет осуществлён вклад в хозяйственное обслуживание озёр Золвас, Катеградас и Яшезерс, прямую выгоду от реализации проекта получают жители Рибебиньского края, Латгальского региона, Латвии и других стран, туристы, все любители активного отдыха, особенно рыбаки, которые интересуются рыболовством в озёрах Рибебиньского края, в которых проводится лицензированная ловля рыбы, а также, будет способствовать развитию активного туризма в Рибебиньском крае.

Руководитель отдела развития и планирования
Инесе Яковеле



До 12 ноября приглашаем голосовать за дружественное семье самоуправление

Началось голосование жителей в организованном Фондом общественной интеграции конкурсе «Дружественное семье самоуправление», чтобы определить и наградить те латвийские самоуправления, которые в этом году оказали наибольшую поддержку семьям с детьми и для обеспечения подходящей среды. Каждый житель до 12 ноября приглашён ознакомиться с проделанной в самоуправлениях работой и выразить свое мнение на www.vietagimenei.lv.

Конкурс «Самое дружественное семье самоуправление 2020» проходит в три этапа и предусматривает оценить работу всех 119 самоуправлений Латвии в создании дружественной среды. Оценка самоуправлений состоит из голосования жителей, а также из полученных комиссией по оценке данных о крае, в том числе, об оказанных самоуправлениями услугах для семей с детьми.

Победители будут определены в группах самоуправлений пяти регионов планирования, присвоены номинации «Самое дружественное семье самоуправление 2020», главный приз получит номинант «Самое дружественное семье самоуправление в Латвии 2020». Кроме того, комиссия по оценке конкурса сможет учредить дополнительные номинации. Общий призовой фонд конкурса составляет 100 000 EUR, которые предоставляются для развития новых или существующих мероприятий поддержки семьям с детьми в самоуправлениях.

В настоящее время проходит первый этап конкурса, в котором оценка состоит из четырех частей – оценка административных данных, оценка данных о рождаемости и миграции, голосование жителей и участие самоуправлений в информационной кампании конкурса. Во втором туре конкурса будут оцениваться реализованные самоуправлениями мероприятия по поддержке семей с детьми и для обеспечения семейной среды. В третьем, заключительном этапе оценочная комиссия во время визита ознакомится с 10 финалистами – самоуправлениями, получившими наиболее высокую оценку (с двумя в каждом регионе планирования).

Конкурс «Дружественное семье самоуправление» является одним из трёх мероприятий по поддержке семей, реализуемых Фондом общественной интеграции. Фонд реализует также программу «Дружественное семье место работы», а также выдает латвийским многодетным семьям удостоверения Почетных семей Латвии «3 + Семейная карта».

Фонд интеграции общества

Завершился проект «Изготовление и установка мостиков в Риебиньском парке»



В Риебиньском парке установлены три новых мостика, которые улучшат ландшафт парка и привлекут туристов посетить Риебиньский край.

Дума Риебиньского края реализовала проект № 19-03-AL21-A019.2204-000007 «Изготовление и установка мостиков в Риебиньском парке», который был реализован в рамках программы развития села на 1914-2020 год Европейского сельскохозяйственного фонда Европейского Союза (ELFLA), подпрограмма 19.2. «Реализация деятельности в соответствии с направленной на общество стратегией местного развития», мероприятие 19.2.2. «Инициативы развития потенциала местности», действие 2.2. «Сохранение и улучшение инфраструктуры среды и объектов культуры». Проект был реализован в период с января по октябрь 2020 года.

Цель проекта достигнута – благоустроена территория Риебиньского парка, изготовлены и установлены три мостика (один длиной 25 м и два мостика длиной 14 м), таким образом, способствуя качеству жизни и отдыха местного общества, улучшая ландшафт парка и привлекая туристов посетить Риебиньский край, в том числе и Риебиньский парк.

После установки мостиков посетителям стали доступны островки прудов. В будущем самоуправление планирует развивать парк, создав тематическую тропу и благоустроить место для пикника.

Этот год доказал, что жители во время пандемии все чаще отправляются на природу. По наблюдениям специалистов самоуправления и Риебиньский парк стал более посещаемым, люди гуляют на свежем воздухе, наслаждаются каждым сезоном и проводят время вместе с семьями. Об этом свидетельствуют фотографии новых мостиков, опубликованных в социальных сетях.

Изготовление и установка мостиков выполняла фирма «Акрон». Общая относимая стоимость проекта составляет 23050,50 EUR, из которых 2305,05 EUR является финансирование самоуправления (10% от относимых расходов), в свою очередь, 20 745,45 EUR является публичным финансированием.

Отдел развития и планирования

NACIONĀLAIS
ATTĪSTĪBAS
PLĀNS 2020



EIROPAS SAVIENĪBA
EIROPA INVESTĒ LAUKU APVIÐOS
Eiropas Lauksaimniecības
lauku attīstībai



Реализован проект «Добрые дела самоуправлений в парках»

Дума Риебиньского края реализовала проект «Добрые дела самоуправлений в парках» Союза самоуправлений Латвии «Дни леса 2020».

В рамках проекта в парке Геленовас Рушонской волости была установлена деревянная конструкция – детская игровая площадка, создавая для детей и местных жителей возможность полноценного проведения свободного времени в соответствии с интересами детей и общества, способствуя разнообразию активного отдыха, уходу за окружающей средой и доступности активностей для жителей Рушонской волости, способствуя разнообразию свободного времени для детей и местных жителей вне жилых помещений.

Парк Геленовас находится на берегу озера Бичану Рушонской волости, в летний сезон здесь много посетителей. В парке имеется благоустроенное место для купания, понтонный мост, место для пикника, навес и теперь будет доступен обустроенный уголок для детей. Это ландшафтный парк с 23 экзотическими видами деревьев и кустов. Его площадь составляет 8 гектаров. История парка началась в конце 90-х годов 19 века, он принадлежал помещику, который устроил парк в честь своей дочери Хелены. На территории парка находилось здание имения и прилегающие к нему сооружения. Усадьба была подражанием стилю эпохи Возрождения, но до наших дней сохранились только фундамент и некоторые сооружения.

Игровая площадка является многофункциональной, здесь дети могут развивать навыки лазания и балансировки, укреплять прочность рук и ног, детям будет предоставлена возможность активно заниматься на свежем воздухе, улучшить физические навыки, развивать ловкость. Возле игровой площадки установлен стенд с правилами её использования, просьба их соблюдать.

В свою очередь, 2 октября этого года в рамках проекта было организовано мероприятие с образовательной и информативной целью, в которой приняли участие жители Риебиньской, Гаянкой



В парке Геленовас Рушонской волости упорядочена и создана привлекательная среда, которая разнообразит проведение свободного времени для детей и местных жителей вне жилых помещений.

и Рушонской волости, учащиеся 10 – 12 классов Риебиньской средней школы. Лекцию вёл Андрейс Свиланс (генеральный директор Управления охраны природы, дендролог). Присутствующим была предоставлена информация о сохранении биологического разнообразия в парках, хозяйственном обслуживании парков, значении деревьев, методике их посадки и о природных ценностях, доступных на территориях парков поместий.

Общая стоимость проекта – 1200,00 EUR, из которых финансирование Фонда развития леса составляет 700,00 EUR и финансирование Риебиньской краевой думы – 500,00 EUR. Девиз проекта – «Создадим разнообразную Латвию и приятный ландшафт!».

Отдел развития и планирования



В центре посёлка Риебини установлен новый информационный стенд

Незарегистрированная группа активистов Риебиньской волости под руководством Илги Кодоре реализовала проект малых грантов «Изготовление и установка информационных стендов в центре Риебиньской волости». Финансирование проекта – самоуправление Риебиньского края, расходы – 600,00 EUR.

Целью проекта было изготовление и установка нового информационного стенда, так как прежний устарел и на нем было мало места для размещения рекламных плакатов о мероприятиях, концертах, выставках и других мероприятиях.

Целевой аудиторией проекта являются как жители округа, так и любой проезжающий или гости Риебиньского края. Реализуя проект, будет обеспечена более полная доступность информации для жителей Риебиньской волости, Риебиньского края и развита информационная инфраструктура в крае. Развитие информационной инфраструктуры создаст образ благоустройства и упорядочения, общество станет более информированным и образованным.

Автор проекта Илга Кодоре



В центре посёлка Риебини установлен новый информационный стенд.

Молодые люди активно участвуют в проекте «УМЕЙ и ДЕЛАЙ!»

В проекте «УМЕЙ и ДЕЛАЙ!» лето и осень были очень активными. С мая по сентябрь свои индивидуальные программы мероприятий реализовали 4 молодых человека, которые получили индивидуальную поддержку ментора и руководителя программы, а также освоили новые умения и знания в разных видах деятельности – часть молодых людей освоила курсы вождения категории «B»: прошло как теоретическое обучение, так и получен опыт в практических занятиях. Молодые люди также получили практический опыт и, посетив предприятия и учреждения, ознакомились с профессией мастера маникюра, оператора лесопилки, флориста, бухгалтера и другими профессиями. В настоящее время активную программу индивидуальных мероприятий проходят 3 молодых человека и до декабря планируется привлечь еще 5 молодых человек.

В целом с начала проекта в проекте «УМЕЙ и ДЕЛАЙ!» свои индивидуальные программы мероприятий реализовали 70 молодых людей, которые получили индивидуальную поддержку ментора и руководителя программы, а также освоили новые знания. В августе вместе с молодыми людьми была проведена оценка участия в проекте, в ходе которой как молодежь, так и наставники и руководители программ анализировали, что в проекте удалось, какие преимущества от него получены и что нужно улучшить в дальнейшем. Молодые люди признали, что проект был ценным, потому что помог увидеть больше возможностей в уже существующей среде, дал возможность ознакомиться с интересующими их профессиями, для многих это была отличная возможность освоить навыки вождения и стре-

миться к давней мечте – получить водительское удостоверение. Рады за каждого молодого человека, который во время проекта лучше узнал себя и возможности в сфере занятости и образования.

Проект «УМЕЙ и ДЕЛАЙ!» даёт возможность молодым людям в возрасте от 15 до 29 лет (включительно), которые в настоящее время не учатся, не находятся в трудовых отношениях и не зарегистрированы в статусе безработного, освоить новые знания и умения и направляет молодежь продолжать получать знания в сфере образования или помогает начать работу. Проект способствует росту молодежи и помогает самим молодым людям понять свои будущие цели, в свою очередь наставник помогает, поддерживает и мотивирует молодых людей этих целей достичь. Проект позволяет освоить новые знания и умения, которые могут помочь молодежи найти работу, освоив различные навыки и знания на курсах и во время обучения. Также это возможность попробовать что-то новое и понять, является ли для них конкретная сфера приемлемой.

Участие молодежи в проекте может длиться от двух до четырех месяцев, в зависимости от ситуации и запланированных в проекте мероприятий. Если ты хочешь участвовать в проекте «УМЕЙ и ДЕЛАЙ!», звони по тел. 65324379 или пиши на электронную почту inese.jakovele@riebini.lv.

NACIONĀLAIS
ATTĪSTĪBAS
PLĀNS 2020



EIROPAS SAVIENĪBA
Eiropas Sociālais
fonds



ĪEGULDĪJUMS TAVĀ NĀKOTNĒ

РЕШЕНИЯ ДУМЫ

20 октября состоялось очередное заседание думы Риебиньского края

Заклучают договоры о дальнейшем использовании камер охлаждения

В связи с проведением мероприятий по ограничению распространения африканской свиной чумы в 2014 году Риебиньская краевая дума приобрела и на 5-летний период передала в безвозмездное пользование коллективам охотников, находящимся на территории края, шесть камер охлаждения. Заключенный ранее срок договора использования завершился в 2019 году. В настоящее время камеры находятся у коллективов охотников, но по принадлежности являются собственностью думы с остаточной стоимостью каждой единицы 658,67 EUR.

На заседании думы депутаты решили заключить договоры с коллективами охотников на пять лет о безвозмездном использовании камер охлаждения.

Утверждают тариф на теплоэнергию в посёлке Риебини

На заседании думы было принято решение заключить договор с ООО «Агрофирма «Туриба»» о поставке теплоэнергии в отопительном сезоне 2020/2021 года и утвердить тариф на теплоэнергию за 1 MWh – 63,03 EUR без НДС. Решено установить плату за теплоэнергию для жильцов и владельцев квартир жилых домов на ул. Парка, 2 и ул. Резекнес, 1 в Риебини в размере 63,03 EUR (без налога на добавленную стоимость) за 1 MWh.

Заклучают договор о сотрудничестве и уточняют обязательные правила

Депутаты думы приняли решение заключить договор о сотрудничестве с Управлением образования Прейльского края.

На заседании думы было принято решение уточнить обязательные правила № 9/2020 «Об общественном порядке в Риебиньском крае» и обязательные пра-

Обязательные правила № 10/2020

УТВЕРЖДЕНЫ
решением № 6 (протокол № 11)
заседания думы Риебиньского края от 25.08.2020.

УТОЧНЕННЫ
решением № 4 (протокол № 13)
заседания думы Риебиньского края от 20.10.2020.

О поддержке многодетным семьям в Риебиньском крае

Изданы в соответствии с третьей частью 43-й статьи закона «О самоуправлениях»

I. Общие вопросы

1. Обязательные правила (в дальнейшем – Правила) определяют виды поддержки Риебиньской краевой думы (в дальнейшем – самоуправление) многодетным семьям.

2. Предусмотренную правилами поддержку имеют право получить многодетные семьи, задекларированные на административной территории Риебиньского края.

3. Предусмотренную правилами поддержку без оценки семейных доходов предоставляет Социальная служба Риебиньского края (в дальнейшем – Служба) в рамках утвержденного самоуправлением бюджета.

4. В правилах используются термины:

4.1. Многодетная семья – семья, в которой имеется по меньшей мере трое детей, в том числе находящиеся под опекой и помещенные в приёмную семью дети. Ребёнком многодетной семьи считается также совершеннолетнее лицо, не достигшее возраста 24 лет, если оно получает общее, профессиональное или высшее образование полного времени.

4.2. Большая многодетная семья – семья, под опекой совершеннолетних членов которой находится по меньшей мере пятеро детей, в том числе находящиеся под опекой и помещенные в приёмную семью дети. Ребёнком считается также совершеннолетнее лицо, не достигшее возраста 24 лет, если оно получает общее, профессиональное или высшее образование полного времени.

4.3. Заявитель – совершеннолетний член многодетной семьи, под законной опекой которого находится соответствующий требованиям настоящих Правил ребёнок.

5. В Риебиньском крае имеются следующие виды поддержки самоуправления для многодетных семей:

- 5.1. скидка на родительскую плату в заведении дошкольного образования;
- 5.2. материальное пособие учащимся;
- 5.3. пособие на приобретение учебных принадлежностей;
- 5.4. пособие большим многодетным семьям.

II. Скидка на родительскую плату в дошкольном учебном заведении

6. Скидка на родительскую плату в дошкольном учебном заведении в размере 100% предоставляется детям многодетных семей, которые посещают одно из заведений дошкольного образования Риебиньского края.

вила № 10/2020 «О поддержке многодетных семей в Риебиньском крае» согласно рекомендациям VARAM.

Выделяют дополнительное финансирование

На заседании думы решено выделить дополнительное финансирование для организации 70-летнего юбилея Рушонской библиотеки в размере 150 EUR, выделив средства из кода экономической классификации расходов Рушонского дома культуры.

Утверждают решения, принятые закупочной комиссией

Депутаты думы утвердили решения, принятые закупочной комиссией о выявлении претендента после процедуры закупки. Решено заключить договор:

➤ с SIA «ZELTA ZEME» о поставке гранул топлива на отопительный сезон 2020/2021 года для нужд Риебиньской краевой думы по предложенной договорной цене **68 500,00 EUR** без НДС;

➤ с SIA «RĒZEKNES MELIORATORS» о выполнении строительных работ на объекте «Перестройка 0,00-0,58 км автодороги № 3 ул. Дарзу самоуправления Галянской волости» по предложенной договорной цене **79 197,63 EUR** без НДС (договор будет заключен в случае утверждения проекта ELFLA);

➤ с SIA «Krustpils» о перестройке 4,82-6,47 км автодороги № 13 Кастире – Геленова – Шаурес самоуправления Рушонской волости по предложенной договорной цене **198 092,17 EUR** без НДС (Мероприятия предусмотрено реализовать путем привлечения денежных средств Государственной кассы в соответствии с правилами Кабинета министров от 14 июля 2020 года № 456 «Правила об условиях и порядке выдачи самоуправлениям государственной ссуды для уменьшения и устранения влияния чрезвычайной ситуации в связи с распространением Covid-19»).

С решениями заседаний думы Риебиньского края в полном объёме можно ознакомиться на домашней странице самоуправления www.riebini.lv в разделе *Решения заседаний*

7. Скидка на родительскую плату после получения заявления и решения Службы предоставляется со дня принятия решения до последнего дня очередного учебного года (учебного года заведений дошкольного образования).

8. Заявления о скидке на родительскую плату принимаются с июля по октябрь (включительно).

III. Материальное пособие учащимся

9. Материальное пособие предоставляется детям многодетных семей, которые учатся в одном из общеобразовательных заведений Риебиньского края или в средней школе, если расходы на питание учащегося превышают установленный Риебиньской краевой думой размер бесплатного обеда.

10. Материальное пособие не предоставляется детям многодетных семей, которые учатся на другой административной территории без изменения декларированного места жительства.

11. Размер материального пособия составляет разница между установленным думой Риебиньского края размером бесплатного питания и фактическими затратами в конкретном заведении.

12. Заявления о предоставлении материального пособия принимаются с июля по октябрь (включительно).

13. Бесплатные обеды после получения заявления и решения Службы предоставляются со дня принятия решения до последнего дня очередного учебного года.

IV. Пособие на приобретение учебных принадлежностей

14. Материальное пособие на приобретение учебных принадлежностей в начале учебного года предоставляется детям многодетной семьи от дошкольного возраста (т.е. 5 лет) до 9-го класса (включительно), которые учатся в одном из общеобразовательных заведений Риебиньского края.

15. Материальное пособие на приобретение учебных принадлежностей является единовременным пособием и предоставляется в размере 30,00 EUR (тридцать евро и 00 центов) на каждого ребенка в начале учебного года.

16. Заявления о получении материального пособия принимаются с июля по октябрь (включительно).

V. Пособие большим многодетным семьям

17. Пособие большим многодетным семьям является единовременной материальной поддержкой и предоставляется в размере 150,00 EUR (сто пятьдесят евро и 00 центов) один раз в календарный год.

18. Заявления о назначении пособия принимаются и рассматриваются с июля по октябрь (включительно).

VI. Порядок предоставления поддержки

19. Для получения поддержки самоуправления совершеннолетний член многодетной семьи, под законной опекой которого находится ребёнок, соответствующий требованиям пятого пункта Правил, заполняет заявление Службы и прилагает копии документов, удостоверяющих основание назначения пособия, если необходимые для обращения за пособием сведения в установленном нор-

3 причины получения платежного извещения о налоге на недвижимость в электронном виде

На портале www.epakalpojumi.lv можно подать заявку на получение напоминаний по электронной почте или в виде SMS о приближении срока уплаты налога на недвижимость. Напоминаем, что до 16 ноября 2020 года производится очередной платеж по налогу на недвижимость.

Приглашаем жителей использовать возможность получать сообщения об уплате налога на недвижимость в электронной форме.

1. Получение электронной почты или SMS об оплате налога на недвижимость является удобным способом произведения платежей по кварталам, электронная почта или SMS напоминает о сроке уплаты. Э-напоминание на указанную электронную почту отправляется за семь дней до срока уплаты, а в виде SMS – в день срока уплаты.

2. Сообщение можно получить, открыть и ознакомиться с ним в любом месте. Можно не только получать сообщение, но и производить оплату в интернет-банке или на портале www.epakalpojumi.lv, www.latvija.lv. На портале www.epakalpojumi.lv можно производить оплату и за собственность другого физического или юридического лица.

При осуществлении платежа в интернет-банке важно убедиться, что перечисление адресовано самоуправлению, отправившему сообщение об уплате налога на недвижимость. Перечисление производится на один из счетов самоуправления, которые указаны в подготовленном платежном сообщении.

3. Экологически дружелюбное использование ресурсов является ещё одной причиной получения платежных извещений в электронном виде. В начале 2020 года было отправлено более 1 млн. сообщений об уплате налога на недвижимость по почте. Стоимость внутренних почтовых отправлений за одну отправку письма составляет 1 EUR. С учетом того, что часть владельцев недвижимости находится за пределами Латвии, расходы на одну отправку возрастают. Следует отметить, что самоуправления вместе тратят более 1 млн. EUR только на почтовые расходы.

Уплатить налог можно не только в интернет-банке, на портале www.epakalpojumi.lv и www.latvija.lv, но и в расчетных пунктах самоуправления и в банке. Приглашаем оплатить налог вовремя, так как согласно закону за неуплаченный в срок платеж начисляется пеня в размере 0,05% от неуплаченной суммы.

мативными актами порядке не находятся в распоряжении самоуправления.

20. Если в состав многодетной семьи входят дети, находящиеся под опекой и помещенные в приёмную семью, заявитель прилагает к заявлению копию постановления сиротского суда Риебиньского края об установлении опеки или помещении в приёмную семью. Решение сиротского суда не должно быть приложено, если оно принято сиротским судом Риебиньского края, в этом случае данное обстоятельство должно быть указано в заявлении с затребованием пособия.

21. Если по меньшей мере один ребёнок многодетной семьи достиг возраста 18 лет и получает профессиональное или высшее образование, и в распоряжении самоуправления отсутствует следующая информация, Заявитель подаёт свидетельство учреждения образования о том, что ребёнок учится в конкретном учебном заведении.

22. Заявитель обязан сообщить самоуправлению об утрате соответствия основания предоставления пособия или предоставления поддержки в месячный срок с момента наступления упомянутых обстоятельств.

23. Решение о предоставлении поддержки Служба принимает в течение 10 рабочих дней после получения всех необходимых документов.

24. Пособие отменяется решением руководителя Службы, если констатировано, что:

24.1. семья больше не соответствует статусу многодетной семьи;

24.2. декларированное место жительства членов многодетной семьи не соответствует пункту 2 настоящих Правил;

24.3. констатировано, что Заявитель представил недостоверную информацию, и оно было основанием для назначения пособия. Пособие отменяется со дня его предоставления, и Заявитель обязан в течение одного месяца возратить самоуправлению все полученные пособия, которые были ему предоставлены.

VII. Оспаривание и обжалование решения

25. Принятое службой решение может быть оспорено в думе Риебиньского края.

26. Принятое самоуправлением решение может быть обжаловано в установленном Административно-процессуальным законом порядке.

VIII. Заключительные вопросы

27. Правила вступают в силу на следующий день после их публикации.

28. С момента вступления в силу настоящих обязательных правил утрачивают силу обязательные правила думы Риебиньского края от 11.04.2012. «Правила о получении социальной помощи для проживающих в Риебиньском крае многодетных семей».

Пояснительная статья к обязательным правилам думы Риебиньского края № 10/2020 «О поддержке многодетным семьям в Риебиньском крае» доступна на сайте www.riebini.lv.

Председатель думы П. Рожинскис

Котлеровской библиотеке – 70

Постановлением заседания Совета рабочего исполнительного комитета депутатов Прейльского района № 643 об открытии сельских библиотек было принято решение 14 ноября 1950 года открыть Котлеровскую сельскую библиотеку. И так, 14 ноября – день рождения библиотеки.

Уже прошло 70 лет с тех пор, как в Котлерово Силаянской волости работает библиотека. Вначале библиотека располагалась в здании Котлеровского клуба, а в 1970-е годы изменила свое местонахождение, переехав в здание правления тогдашнего колхоза «Суворово», где находится и сейчас. Произошло много изменений, в значительной степени они пошли на пользу библиотеке.

Теперь библиотека – это «маленький замок света» – с современным оборудованием, подключением беспроводного интернета, хорошими помещениями и современным обслуживанием клиентов. Услуги библиотеки приспособлены для желаний, потребностей и интересов читателей. Библиотека предлагает возможность учебы, дальнейшего образования и проведения свободного времени.

Отмечая 70-летний юбилей библиотеки, мы хотим сказать спасибо многолетнему руководителю Прейльской библиотеки Инаре Батараре, потому что это ее заслуга, что у нас есть библиотека. Также спасибо нынешней администрации и каждому партнеру и стороннику нашего сотрудничества. Но самая большая благодарность нашим читателям, которые в течение многих лет поддерживают и любят свою библиотеку.

У библиотеки широкие возможности. Это место, где черпать знания, библиотека – это место встречи. С надеждой и уверенностью можно сказать, что она будет нужна еще много лет. Но, конечно, лучший подарок библиотеке – каждый день видеть любовь людей к книге. Добро пожаловать!

Заведующая Котлеровской библиотекой Мария Захаревича

Завершён фотоконкурс «Природа летом»



Общая фотография лауреатов фотоконкурса.

Во второй половине дня 30 сентября в центральной библиотеке Риебиньского края состоялось заключительное мероприятие фотоконкурса «Природа летом». Конкурс длился с 1 июля по 20 августа, и его задачей было зафиксировать самые красивые виды природы в Риебиньском крае. В конкурсе приняли участие 12 детей и молодежь, отправив 78 фотографий.

Победителями конкурса стали: 1-е место – Александр Иванов и Марта Мелушкане, 2-е место – Эвия Бергмане-Спруджа, Гатис Покшанс и Виктория Пауниня, а благодарность за участие получили Эмилс Браманис, Дана Даугуле, Лаура Григуле, Виктория Нагле, Дана Патреева, Арнис Покшанс и Адриана Волонте.

На мероприятии звучали песни в исполнении Роланда Наглиса. Большое спасибо всем, кто прислал фотографии и участвовал в организованном библиотекой фотоконкурсе.

Светлана Захаревича, старший библиотекарь центральной библиотеки Риебиньского края

Школы получают компьютеры

Школы получают более 6000 новых портативных компьютеров. Завершилась закупка компьютеров, организованных Министерством образования и науки (IZM). Планируется, что до конца года общеобразовательные учреждения Латвии получат более 6000 компьютеров, что позволит улучшить технологическое обеспечение школ, уменьшая влияние негативных последствий, вызванных кризисом Covid-19, на сферу образования.

В целом компьютеры получат 425 школ, которые смогут использовать их как для модернизации ежедневного учебного процесса, так и для обеспечения удалённого обучения. Компьютеры будут предоставлены учрежденным самоуправлениями заведениями общего образования и специального образования с учетом количества учащихся в группе 7-12 классов на 1 сентября 2020 года. Планируется, что Риебиньская средняя школа получит 14 компьютеров.

Для обеспечения равномерного и соответствующего количеству школьников распределения количества переносных компьютеров, школы сгруппированы в 20 групп по числу учеников. По распоряжению правительства 15 сентября Министерству образования и науки в 2020 году для этой цели было выделено 3,9 млн. евро. Учитывая размер выделенных средств, в опросе цен лучшим признано предложение предприятия «Балтийские информационные технологии» – цена одного компьютера составляет 634 EUR (с НДС). В результате можно будет приобрести 6261 компьютер, срок их доставки – конец этого года.

Бал культуры и спорта



Общая фотография команд развлекательного шоу «Играй, играй, что ты играешь!»

10 октября в сердечной атмосфере в Центре культуры Риебиньского края прошёл ежегодный бал культуры и спорта, где вместе встретились работники краевой культуры, руководители и участники коллективов самодельности, активисты спортивной жизни края.

В этом году мероприятие отдыха было создано как музыкально-развлекательное шоу «Играй, играй, что ты играешь!» во время которого, выполняя различные творческие задания, за кубок победителя боролись команды волостей Риебиньского края. Председатель думы Риебиньского края Петерис Рожинскис и руководитель Центра культуры Илга Покшане поздравили всех присутствующих участников культурно-спортивной жизни и подарили персонализированные календари на 2021 год, где собраны фотографии художественных коллективов и моменты событий культурной жизни края.

Праздник стал прекрасным моментом отдыха для всех, кто украшает будни и праздники жителей и гостей края. Во время вечера в воздухе витала радость встречи, юмор, энергичное пение и позитивный дух соревнований. В ходе вечера были выполнены различные творческие задания, чтобы порадовать зрителей и в завершении праздника получить номинации. Наиболее интересным заданием мероприятия был конкурс «Голос в маске», во время которого нужно было узнать латвийскую знаменитость, которая была в костюме поющей панды. На лицах зрителей была искренняя радость при виде известного певца и руководителя краевых вокальных ансамблей Дайниса Скутеллиса.

В завершении развлекательного шоу были выявлены команды, получившие наибольшее количество очков. Первое место заняла команда Рушонской волости «Пёстрые листья», 2-е место получила команда Риебиньской волости «Три сестры Чехова», а 3-е место – команда Силаянской волости «SIM». Совсем немного до призовых мест не хватило колоритным командам из Гаян, Стабулник и Силукалнса. Номинацию самых активных болельщиков получили творческие болельщики Гаянской волости, а особая номинация – симпатия зрителей досталась музыкальному и весёлому болельщику Силукалнской команды Улдису Мичулису. Полученные в каждом задании очки подсчитывали позитивные и профессиональные члены

жюри, в состав которого вошли Петерис Рожинскис, Ивета Старе, Виктория Пауниня и Нормундс Меденс. О веселье и юморе в рекламных паузах позаботился актер театра импровизации Андрис Подвинскис.

На мероприятии выступил вокально-инструментальный дуэт Силукалнского ДК Анита и Улдис Мичулисы, вокальный ансамбль сеньоров «Иллюзия» Риебиньского ДК (рук. Лига Гжибовска), женский ансамбль «Запечочки» Стабулникского ДК (рук. Татьяна Атеша), вокальный ансамбль девочек Рушонского ДК (рук. Лилита Валайне), Риебиньский любительский театр «Loba monta» (рук. Оскар Берзиньш) и любительский театр Гаянского ДК «Пунцулиши» (рук. Йоланта Иванова).

Праздник получился ярким и интересным. Спасибо организаторам праздника и ведущим шоу – организатору мероприятий Центра культуры Риебиньского края Илзе Пискуновой и руководителю юношеского центра «Ступени» Оскару Берзиньшу. Ощущение атмосферы шоу и прекрасную студию обстановку помогло создать освещению. Спасибо творческой команде за создание праздничного оформления: художнице по оформлению Лине Ивановой, свето и звукооператору Рудольфу Бейтану, Валерию Титову, Петерису Бивманису, Велте Покшане и Татьяне Гвоздевой. Благодарим Лауриса Узулника за сохранение мероприятия в фотомоментах. Спасибо всем посетителям праздника за то, что вы умеете и способны раскрасить будни в яркие и радостные цвета – улыбкой, движением, деятельностью и радостью творчества!

Соблюдая правила, установленные для ограничения распространения инфекционного заболевания Covid-19, дальнейшие мероприятия будут объявлены в зависимости от существующей ситуации. Очень ценим ваше понимание и терпение в это время. Соблюдаем индивидуальные меры предосторожности, заботимся о собственном здоровье и здоровье людей, которые рядом. Пусть светлые мысли и сердечное время праздника дня рождения Латвии живут в ваших домах и сердцах!

Руководитель Центра культуры Риебиньского края Илга Покшане

В дальнейшем пользователям портала *Latvija.lv* поможет виртуальный ассистент Эрик

С 14 октября посетителям портала услуг государственного управления *Latvija.lv* на помощь приходит виртуальный ассистент Эрик. С помощью виртуального ассистента посетители портала смогут задать вопросы и получить ответы на различные электронные услуги и жизненные ситуации.

Виртуальный ассистент обеспечит жителям удобную и современную возможность найти услуги на портале публичного управления *Latvija.lv* в социальной сфере, в сфере занятости, здоровья, предпринимательской деятельности, образования и других областях. В форме диалога виртуальный помощник Эрик поможет найти информацию о конкретной интересующей электронной услуге, ответит на вопросы, а также в виде простой переписки объяснит пользователю ход процесса получения э-услуги.

Основной задачей виртуального ассистента являются наиболее часто задаваемые пользователями портала вопросы и ответы. Основная задача виртуального ассистента на основании различных жизненных ситуаций найти наиболее подходящую для пользователя электронную услугу. Эрик поможет

по вопросам, связанным с электронным адресом, а также даст советы по использованию портала *Latvija.lv*. Положительно, что помощь виртуального ассистента будет доступна непрерывно, поэтому пользователи портала *Latvija.lv* смогут обращаться сюда в удобное для них время.

В соответствии с исследованиями виртуальные ассистенты могут ответить даже на 80% рутинных вопросов, таким образом, уменьшая объем вопросов на службу поддержки пользователей. Предполагается, что на портале *Latvija.lv* виртуальный ассистент начнет решать до 60% от объема рутинных вопросов. Внедрение этого решения уменьшит число заявок в службу поддержки, связанных со стандартными проблемными ситуациями. Базу знаний виртуального ассистента разработали сотрудники Государственного агентства регионального развития, основываясь на вопросы жителей, полученных в службе поддержки. Каждый посетитель портала *Latvija.lv* может помочь Эрику стать еще умнее, поскольку только использование виртуального ассистента будет способствовать разнообразию ответов.