

Iedzīvotāju skaita prognozes un reģionālās atšķirības iedzīvotāju vecumstruktūrā

Analītisks materiāls

Karšu izdevniecība Jāņa sēta
Krasta iela 105a, Rīga, LV-1019
Kontaktpersona: Jānis Turlajs
janis.turlajs@kartes.lv

Rīga 2019



© "Karšu izdevniecība Jāņa sēta"



Latvijas iedzīvotāju skaits un tā prognozes

Latvijā joprojām pastāv divi iedzīvotāju skaita avoti par valsti kopumā, kā arī pašvaldību griezumā – Centrālās Statistikas Pārvaldes (CSP; Ekonomikas ministrijas pakļautībā) un Pilsonības un migrācijas lietu pārvaldes (PMLP) iedzīvotāju reģistrs (IR; Iekšlietu ministrijas pakļautībā). Iedzīvotāju reģistrs joprojām uzrāda par 9% lielāku iedzīvotāju skaitu valstī, ko var izskaidrot ar faktu, ka tam nav tiesības izslēgt no reģistra emigrantus, līdz viņi par to ir paziņojuši valsts iestādēm. Savukārt CSP, vērtējot emigrācijas apjomu, izskata personu datus vairākos valsts reģistros, un gadījumos, ja tie nav bijuši aktīvi ilgāk par 1 gadu, pieņem, ka minētā persona ir no Latvijas aizbraukusi. Iepriekšējās tautas skaitīšanās tika konstatēts, ka lielāks iedzīvotāju skaits no Latvijas ir emigrējuši, nekā pirms tam bija aprēķināts, bet nākotnē to vairs nebūs iespējams uzzināt, jo finansiālu apsvērumu dēļ tautas skaitīšanas nenotiks klātienē iedzīvotājus saskaitot, bet tikai veicot datu apstrādi no valsts reģistriem. Tā kā daudzi emigranti izvēlās savu deklarēto adresi saglabāt Latvijā, tad jāpieņem, ka jau nākamajā tautas skaitīšanās 2021.gadā 1.janvārī vairs nevarēs konstatēt to iedzīvotāju skaita starpību starp reāli sastopamiem iedzīvotājiem un to, ko uzrādīs reģistri. Līdz ar to var notikt tā, ka arī CSP iedzīvotāju skaita dati, neraugoties uz šīs iestādes centieniem pastāvīgi pilnveidot iedzīvotāju uzskaites metodiku, pēc nākamās tautas skaitīšanas, var kļūt mazāk atbilstoši realitātei.

Latvijā iedzīvotāju skaita prognozes tiek veiktas neregulāri, izmantojot dažādus demogrāfiskus un ekonomiskus pieņēmumus, kā arī lietojot atšķirīgas metodoloģijas. Pēdējo gadu laikā viena no retajām Latvijā veiktajām ir domnīcas CERTUS 2017.gada martā sagatavotā prognoze¹. Tā paredz, ka iedzīvotāju skaits samazināsies aptuveni līdz 2020. gadam tādā apmērā, kā to paredz EUROSTAT, taču pēc tam, pretēji EURSTAT un ANO prognozēm, samazināšanās apstāsies un nostabilizēsies līdz aptuveni 1870 tūkstošiem 2030.gadā. Šādai optimistiskai prognozei par pamatu ir pieņēmums, ka vidējās algas un ekonomisko atšķirību izlīdzināšanās ES ietvaros (konkrētāk starp Latviju un Vāciju) noteiks migrācijas vektora maiņu no negatīvās uz pozitīvu jau tuvākos gados. Otrs optimisma iemesls CERTUS prognozei ir pieņēmums, ka dzimstības koeficients (jaundzimušo skaits % uz 100 iedzīvotājiem) Latvijā pakāpeniski pieaugs no 1,1 (2016.gadā) līdz sasniegs 1,2 jau 2030.gadā. Pētījuma autoru ieskatā šis CERTUS pieņēmums neņem vērā iedzīvotāju vecumpiramīdu un potenciālo māmiņu skaita straujo samazināšanos apskatāmajā laika posmā. Diemžēl realitātē dzimstības koeficients kopš 2016.gada ir samazinājies, nokrītot zem 1,0 jau 2018.gadā, un turpinās samazināties arī nākamajos gados.

Ārpus Latvijas tiek veiktas divas nozīmīgas iedzīvotāju skaita prognozes – EUROSTAT un ANO. Abas iestādes ir nesen izstrādājušas atjaunotu iedzīvotāju skaita prognozi – EUROSTAT attiecīgi Eiropas valstīm līdz 2080.gadam², bet ANO visām pasaules valstīm līdz 2100.gadam³. Tās salīdzinot, redzams, ka ANO prognoze ir lineārāka un mazliet zemāka, savukārt EUROSTAT prognoze nav tik lineāra un ir mazliet augstāka (1% ietvaros). Tā 2020.gadā Latvijā ANO paredz 1893 tūkstošus iedzīvotāju, bet EUROSTAT 1912 tūkstošus, bet 2030.gadā attiecīgi 1747 un 1744. Savukārt 2080.gadā paredzēta mazliet lielāka atšķirība starp abām Latvijas iedzīvotāju skaita prognozēm – ANO paredz 1249 tūkstošus, bet EUROSTAT paredz 1284 tūkstošus. Lai arī **EUROSTAT prognozē Latvijai, kā par to varēs pārliecināties šīs analīzes turpinājumā, ir savi trūkumi, tomēr pēdējo gadu laikā tā ir izrādījusies tuvākā realitātei, tāpēc autori to pieņem par prognozes pamatu periodam līdz 2030. gadam.**

¹ file:///C:/Users/Admin/Downloads/Certus_LatvijasDemografiskaisPortrets_2017_LV-1.pdf

² <https://ec.europa.eu/eurostat/tgm/table.do?tab=table&init=1&language=en&pcode=tps00002&plugin=1>

³ <https://population.un.org/wpp/Download/Standard/Population/>



EUROSTAT iedzīvotāju skaita prognozes Latvijai un to analīze

EUROSTAT iedzīvotāju prognožu pieņēmumi veikti, balstoties uz detalizētiem Latvijas vecumstruktūras, migrācijas, dzimstības, fertilitātes (bērnu skaitu sievietēm auglīgā vecumā), mirstības (t.sk. zīdaiņu mirstības) un dzīves ilguma dinamikas datiem, pārstrādājot savas iepriekš veiktās iedzīvotāju skaita prognozes.

Ja iepriekš Latvijai tika paredzēts iedzīvotāju skaits 2020.gadā 1,88 miljoni un 2030.gadā 1,635 miljoni, tad atjauninātā prognoze dod attiecīgi 1,912 un 1,744 miljonus, jeb attiecīgi par 2 un 7% vairāk.

2019.gada 1.martā Latvijas iedzīvotāju skaits pēc CSP datiem tiek uzrādīts 1,917 miljoni un līdz 2020. gada sākumam, acīmredzot, noslīdēs mazliet zem EUROSTAT prognozētajiem 1,912 miljoniem un būs apmēram 1,907 miljoni.

Pieņēmums par fertilitāti ir, ka tā pieaugs no 1,7 bērniem uz sievieti 2015.gadā līdz 1,83 bērniem 2020.gadā un tālāk turpinās ļoti lēnām vēl pieaugt līdz pat 1,88 bērniem 2080.gadā. Diemžēl realitātē jau 2017.gadā fertilitāte Latvijā nokritās no 1,74 līdz 1,70, un arī par 2018. un 2019.gadu vērtējums ir, ka tā varētu nokristies mazliet zem 1,70. Fertilitātes pieaugums būtu iespējams līdz 1,83 vai pat līdz 1,88 bērniem ar noteikumu, ka Latvijas valsts iegulda vismaz divas reizes vairāk no sava kopprodukta ģimeņu ar bērniem atbalstā. Līdz šim Latvija nav spējusi sasniegt ES vidējo ģimenes atbalsta politikas rādītāju un, vērojot, cik lēni tiek ieviestas likumdošanas iniciatīvas, kas reāli uzlabo jauno ģimeņu, īpaši māmiņu situāciju, nav pamata uzskatīt, ka šī situācija tik drīz varētu uzlaboties.

Līdz ar to, pēc autoru domām, šis pieņēmums ir pārāk optimistisks Latvijas realitātei, ko pierāda arī pēdējo 3 gadu jaundzimušo skaits. Ja EUROSTAT prognozēja 2017.gadā 22,1 tūkst. jaundzimušo, tad piedzima tikai 20,8 tūkst., bet 2018.gada prognozēto 21,7 tūkst. vietā būs tikai mazliet pāri 19 tūkstošiem (aptuveni CSP dati). Autori prognozē, ka 2019.gadā Latvijā jaundzimušo bērnu skaits turpinās samazināties līdz aptuveni 18,5 tūkstošiem, bet 2020.gadā jau līdz 18,0 tūkstošiem, kas turpināsies arī nākotnē, jo strauji samazinās potenciālo vecāku skaits, kuri piedzima mazā skaitā 90-tajos gados.

Līdzīgi arī nomirušo cilvēku skaits ir izrādījies mazliet lielāks, nekā EUROSTAT prognozēja. Ja 2017.gada tika prognozēti 27,9 tūkst. mirušo, tad nomira 28,8 tūkst., un arī 2018.gadā prognozēto 27,8 tūkstošu vietā nomiruši ir vismaz 28,5 tūkstoši. Līdz ar to dabiskais pieaugums ir par vismaz 2 tūkstošiem zemāks ik gadus, nekā EUROSTAT prognozēja.

EUROSTAT prognozē ievērojamu vidējā mūža ilguma pieaugumu jau tuvākos gados – 2020.gadā 70,7 vīriešiem un 80,4 sievietēm, bet 2040.gadā attiecīgi 76 un 84 gadus, bet 2080. gadā 84,5 gadus vīriešiem un 89,9 gadus sievietēm. Arī šis prognozes pieņēmums patlaban šķiet pārāk optimistisks, jo, ja patreiz Latvijas vīriešiem dzīves ilgums ir par 10 gadiem īsāks, nekā Skandināvijas valstīs, tad EUROSTAT pieņem, ka starpība strauji saruks un 2080.gadā veidos tikai 2-3 gadu atšķirību. Pēdējos dažos gados mūža ilgums Latvijā pieaug daudz lēnāk, kā iepriekš un 2017.gadā sasniedz tikai 69,8 gadus vīriešiem un 79,6 gadus sievietēm.

Ja iepriekšējie prognozes pieņēmumi šķiet pārāk optimistiski, tad migrācijas pieņēmums - gluži otrādi, var izrādīties pārāk negatīvs. EUROSTAT prognožu izejas dati ir ņemti no 2015.gada, kad migrācijas bilance bija -10,6 tūkst. Ja 2016.gada prognoze izrādījās pārāk zema (-9,4 tūkst.), tā realitātē pakāpās uz -12,2 tūkst. 2017.gadam paredzētā emigrācijas mazināšanās līdz -7,5 aptuveni izpildījās (-7,9), bet par 2018.gadu pagaidām ir pieejami tikai CSP vadības izteikumi, ka tā varētu būt bijusi tikai -4,5 tūkst. Ja mēs pieņemam, ka arī turpmāk emigrācijas bilance turpinās pakāpeniski sarukt un varbūt pēc 3 vai 5 gadiem sasniegs pozitīvu atzīmi, tad EUROSTAT prognoze ir daudz negatīvāka – 2020.gadā -8 tūkst., 2030.gadā -6 tūkst. un pat 2040.gadā -1,5 tūkst. EUROSTAT paredz, ka migrācijas bilance Latvijā kļūs pozitīva tikai pēc 2045.gada. Autori cer, ka tas varētu notikt jau tuvākos 5 gados.

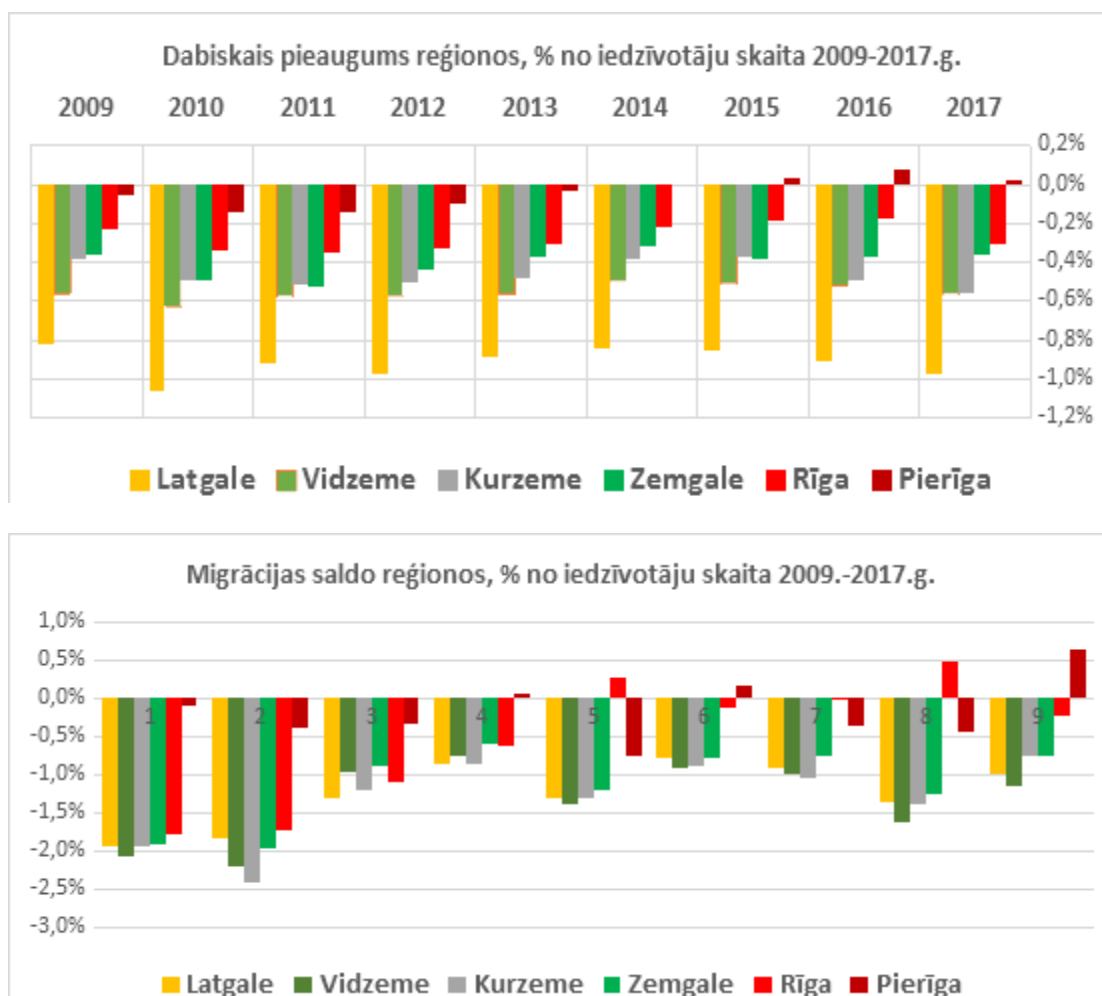
Cik daudz katrs no šiem pieņēmumiem atstās savu ietekmi uz realitāti, to rādīs laiks. Ja izmantojam EUROSTAT prognozes optimistiskos dzimstības, mirstības un dzīves ilguma pieņēmumus, bet korigējam migrācijas saldo, kas pakāpeniski varētu uzlaboties un sasniegt nulli ap 2027.gadu, tad iedzīvotāju skaits Latvijā 2030.gadā varētu būt nevis 1,744 miljoni, bet gan 1,788. Un 2040.gadā attiecīgi nevis 1,599 miljoni, bet gan 1,679 miljoni.

Jāpiezīmē, ka nebūtu korekti korigēt tikai migrāciju, jo tad arī būtu jāpamazina pārāk optimistiskie dabiskā pieauguma un dzīves ilguma pieņēmumi. Rezultāts varētu būt tikai par dažiem procentiem labvēlīgāka iedzīvotāju skaita prognoze, tieši tāpēc autori savā 2030.gada prognozē Latvijai paliek pie skaitļa 1,744 miljoni.



Reģionālās iedzīvotāju skaita prognozes

2014. gadā pēc VARAM pasūtījuma autoru veiktajā pētījumā (“Latvijas iedzīvotāju demogrāfisko izmaiņu procesu raksturojums un prognozes”) paredzētās iedzīvotāju skaita prognozes 2020.gadam ir piepildījušās visai precīzi, ar atrunu, ka netika prognozētas iedzīvotāju deklarēšanās kampaņas Rīgā un vairākos Pierīgas novados. Divos reģionos – Kurzēmē un Zemgalē iedzīvotāju kopskaits 2020.gadam izpildās precīzi, jo jau 2018.gada sākumā esošais iedzīvotāju skaits izrādās ir precīzi tāds, kāds atbilst paredzētajam iedzīvotāju skaita samazinājumam līdz 2020.gadam. Savukārt divos citos reģionos – Vidzemē un Latgalē iedzīvotāju skaita samazināšanās ir notikusi par 3% straujāk, nekā bija paredzēts, jo 2020.gadam paredzētais iedzīvotāju skaits bija sasniegts jau 2018.gada sākumā, kas acīmredzami turpinās samazināties arī līdz 2020.gadam lielākā apjomā, nekā tika prognozēts 2014.gadā. Savukārt Rīgā un vairākos Pierīgas reģiona novados izvērstās deklarēšanās kampaņas ir palēninājušas iepriekš paredzēto iedzīvotāju skaita kritumu, tālab nākas šo reģionu iedzīvotāju skaita prognozi koriģēt, to attiecīgi paaugstinot. Atšķirības gan ir salīdzinoši nelielas – attiecīgi 3% Pierīgai un 5% Rīgai. Ievērojamas nodokļu atlaides ir stimulējušas daudzus Latvijas iedzīvotājus deklarēties Rīgā un vairākos Pierīgas novados, kas citādi būtu saglabājuši savu deklarēšanās vietu citur. Piemēram, Rīgā migrācijas bilance ir bijusi izteikti negatīva 2009.-2012.gadā (starp mīnus 12 un mīnus 4 tūkstošiem), pēkšņi 2013.gadā ir pakāpusies līdz plus 2 tūkstošiem, tad divus gadus atkal bijusi negatīva, un 2016.gadā - atkal plus 3 tūkstoši, kam 2017.gadā atkal seko negatīvs saldo. Līdzīgi arī Pierīgā - iedzīvotāju migrācijas saldo visumā ir bijis negatīvs no 2009. līdz 2016.gadam, bet atsevišķos gados pēkšņi kļūst pozitīvs – 2012.gadā, 2014. gadā un īpaši 2017.gadā. Savukārt iedzīvotāju dabiskā kustība (dzimušo un mirušo skaita starpība) ir tieši pretēji – daudz stabilāka arī katrā no reģioniem.





Līdz ar to, veicot precizēto iedzīvotāju skaita prognozi 2020.gadam, šīs deklarēšanās kampaņu sekas tika ņemtas vērā, kam, pieskaitot precīzāk paredzamo dabisko pieaugumu, iespējams samērā precīzi paredzēt, ka Pierīgā iedzīvotāju skaits paliks nemainīgs, un tikai par nepilnu procentu samazināsies Rīgā. Savukārt pārējos četros reģionos samazināšanās būs ierasti strauja – no 2% Kurzemē un Zemgalē līdz 3% Vidzemē un Latgalē.

Latvijas plānošanas reģionu iedzīvotāju skaits (tūkstošos) un tā prognozes līdz 2040. gadam

	2010	2015	2016	2017	2018	2019	2020	2030	2040
LATVIJA	2 121	1 986	1 969	1 950	1 934	1 920	1 907	1 744	1600
Rīgas reģ.	673	641	640	641	638	636	634	625	612
Pierīgas reģ.	374	368	366	365	367	367	367	366	365
Vidzemes reģ.	218	199	196	192	188	186	183	150	122
Kurzemes reģ.	279	255	251	246	243	240	238	201	168
Zemgales reģ.	262	242	239	235	233	230	228	198	173
Latgales reģ.	323	282	277	270	265	260	256	204	160

Savukārt iedzīvotāju skaita prognozei 2030. gadam par pamatu Latvijas iedzīvotāju kopskaitam, tāpat kā 2014. gada pētījumā, tiek izmantota EUROSTAT prognoze, kura šobrīd ir krietni optimistiskāka, nekā 2014. gadā (1,744 miljoni, salīdzinot iepriekš – 1,635 miljoni). Balstoties uz iedzīvotāju vecumpiramīdu katrā reģionā un pēdējo gadu iedzīvotāju skaita izmaiņām tika secināts, ka Pierīgas iedzīvotāju skaits praktiski saglabāsies aptuveni tāds pats. Un arī Rīgā samazināšanās būs relatīvi lēna – tikai 1,4% desmit gados. Savukārt Zemgalē un Kurzemē samazināšanās līdz 2030.gadam būs ievērojama – attiecīgi par 13% un 15%, bet Vidzemē un Latgalē attiecīgi visstraujākā – par 18% un 20%. Šis scenārijs paredz, ka vidējais ārējās migrācijas saldo turēsies ap nulli, bet negatīvais migrācijas saldo perifērijas reģioniem nemazināsies. Samazinoties emigrācijas tendencēm, visticamāk, perifērijas migranti paliks Rīgā un Pierīgā.

Iedzīvotāju skaita prognozes pilsētām un pagastiem

Ņemot vērā, ka mūsdienās aizvien biežāk noteicošais faktors iedzīvotāju skaita pārmaiņās ir migrācija, nevis tradicionālie rādītāji - dzimstība un mirstība, prognozējot iedzīvotāju skaitu nelielās teritorijās jārēķinās ar lielāku grūti paredzamu faktoru ietekmi, kas attiecīgi atstāj ietekmi uz šo prognožu precizitāti.

Analizējot iedzīvotāju skaita pārmaiņas pilsētu un pagastu griezumā visā Latvijas teritorijā, izņemot Pierīgu, pēdējās desmitgadēs skaidri iezīmējās ilgstoša un noturīga depopulācijas tendence. Tas, protams, neizslēdz nelielām teritorijām raksturīgas svārstības depopulācijas tempā, kuru pamatā, visbiežāk, ir subjektīvi faktori. Lai arī tie īslaicīgi atstāj iespaidu uz iedzīvotāju skaita pārmaiņām, tomēr ilgākā laika posmā depopulācijas raksturs parasti nemainās. Tā kā iepriekš aprakstītā reģionu iedzīvotāju skaita pārmaiņu analīze apstiprināja, ka turpmākajā desmitgadē, neraugoties uz prognozējamo emigrācijas faktora mazināšanos, pateicoties iekšējās migrācijas un negatīvās dabiskās kustības ietekmei, visticamāk, arī pagastu un pilsētu griezumā līdzšinējās iedzīvotāju skaita pārmaiņu tendences saglabāsies. Šī iemesla dēļ autori uzskatīja 2011.-2018.gada CSP eksperimentālo teritoriālo statistiku par pietiekami reprezentablu, lai to reģionu ietvaros ņemtu par pamatu 2030.gada iedzīvotāju skaita prognozēšanai depopulācijas skartajos pagastos un pilsētās (katram reģionam piemērojot īpašu, autoru aprēķinātu “iedzīvotāju skaita pārmaiņu reģionālo tendenču izmaiņu koeficientu”).

Nedaudz citādu pieeju prognozēšanā autori izvēlējās attiecībā uz Pierīgas pagastiem un pilsētām, kur pēdējā desmitgadē iedzīvotāju skaits mēdza gan samazināties, gan augt. Šo parādību ietekmēja vairāki faktori.



Viens faktors, kas ietekmēja iedzīvotāju skaita palielināšanos - galvenokārt pirmskrīzes periodā izplatītā iedzīvotāju "legalizācija" padomju laikā veidotajās dārzkopības sabiedrību kolonijās, kas kļuva iespējama pēc masveida īpašumu privatizācijas un tai sekojošās dārza mājiņu piemērošanas pastāvīgai dzīvošanai. Raksturīgākie piemēri: Saulkrastu dārziņi – Saulkrastu novadā, Dzērumi un Ziedonis – Ķekavas novadā, Jāņupe, Medemciems u.c. – Olaines novadā, Gauja, Garupe, Garciems u.c. – Carnikavas novadā, Skulte, Ziemeļblāzma, Kursīši u.c. – Limbažu novadā utt. Pēckrīzes periodā šī tendence krietni mazinājusies, kaut arī turpinās joprojām.

Otrs faktors – "trekno gadu būvniecības bums", īpaši Pierīgas "pļavu ciematos", kas atspoguļojās arī Pierīgas pagastu iedzīvotāju skaita pieauguma tempā. Sākoties ekonomiskai krīzei, tas noplaka, un daudzviet, attīstītājiem bankrotējot, pilnībā nav atjaunojies joprojām, lielā mērā pateicoties banku hipotekārās kredītēšanas politikai, kas pēc krīzē gūtajām mācībām kļuvusi ļoti piesardzīga.

Šo faktoru ietekmē 2009.-2013. gadā iedzīvotāju skaita pieaugums piebremzējās, vai atsevišķos gados pat pārtapa samazinājumā, visos līdz tam augošajos Pierīgas pagastos un novados. Īslaicīgs samazinājums bija vērojams pat Ādažos, Ķekavā, Babītē, Garkalnē un Stopiņos. Šī iemesla dēļ augošajiem Pierīgas pagastiem, pilsētām un novadiem iedzīvotāju skaita prognozēšanai autori izvēlējās izmantot 2014.-2018.g. iedzīvotāju skaita pārmaiņu tendences.

Augstāk minētais neattiecas uz gadījumiem, kad pētījuma gaitā atsevišķās teritoriālajās vienībās tikusi konstatēta pārmērīga individuālo faktoru ietekme. Ja tos neņemtu vērā un pienācīgi neizanalizētu, kļūdaini secinājumi novestu pie apšaubāmām prognozēm.

Viens no izplatītākajiem faktoriem, kas var novest pie kļūdainām prognozēm, ir teritoriālo vienību robežu izmaiņu ignorēšana, analizējot datus par dažādiem gadiem. Piemēram, 2016. gadā, kad atbilstoši faktiskajai realitātei tika mainīta Baldones pilsētas robeža, pievienojot ar to saplūdušās apdzīvotās vietas (Avotus, Mežvidus u.c.), tās iedzīvotāju skaits "gada laikā" pieauga par 64%. Lai neizdarītu pārsteidzīgus secinājumus par pēkšņo "demogrāfisko sprādzienu" Baldonē vai citur, kur notikuši robežu grozījumi, pētniekiem pašiem jāseko līdz šādām izmaiņām un nepieciešamības gadījumā jāveic pārrēķini vēsturiskajiem datiem. Jāuzteic CSP speciālisti, kas nesēn lietotājiem izveidojuši eksperimentālās teritoriālās statistikas sadaļu, kurā pat vēsturiskie 2000.g. tautas skaitīšanas dati pārrēķināti aktuālajās pilsētu un pagastu robežās.

Pārsteidzīgi secinājumi par šķietamu "demogrāfisko sprādzienu" Carnikavas novadā varēja rasties tiem, kas pamanīja, ka 2016. gada laikā tur pieauga iedzīvotāju skaits par piektdaļu - 1476 cilvēkiem, lai gan iepriekšējos 5 gados tas bija audzis tikai vidēji par 30 iedzīvotājiem gadā. Iemesls pēkšņajai izaugsmei bija pašvaldības politikas maiņa attiecībā uz nekustamā īpašuma nodokļu maksātājiem, kas nav deklarējušies Carnikavas novadā (tādu tur patiesi bija ļoti daudz), piemērojot tiem likmi, kas vairākkārtīgi pārsniedza iepriekš noteikto (no 0,3 līdz 2% no kadastrālās vērtības). Tas izraisīja, galvenokārt rīdzinieku, masveida deklarēšanās kampaņu Gaujas, Garupes, Garciema un citu padomju laikā veidoto dārzkopības sabiedrību koloniju vasarnīcās un dārza mājiņās. Protams, faktisko iedzīvotāju klātbūtni Carnikavā tas, visticamāk, būtiski nav ietekmējis.

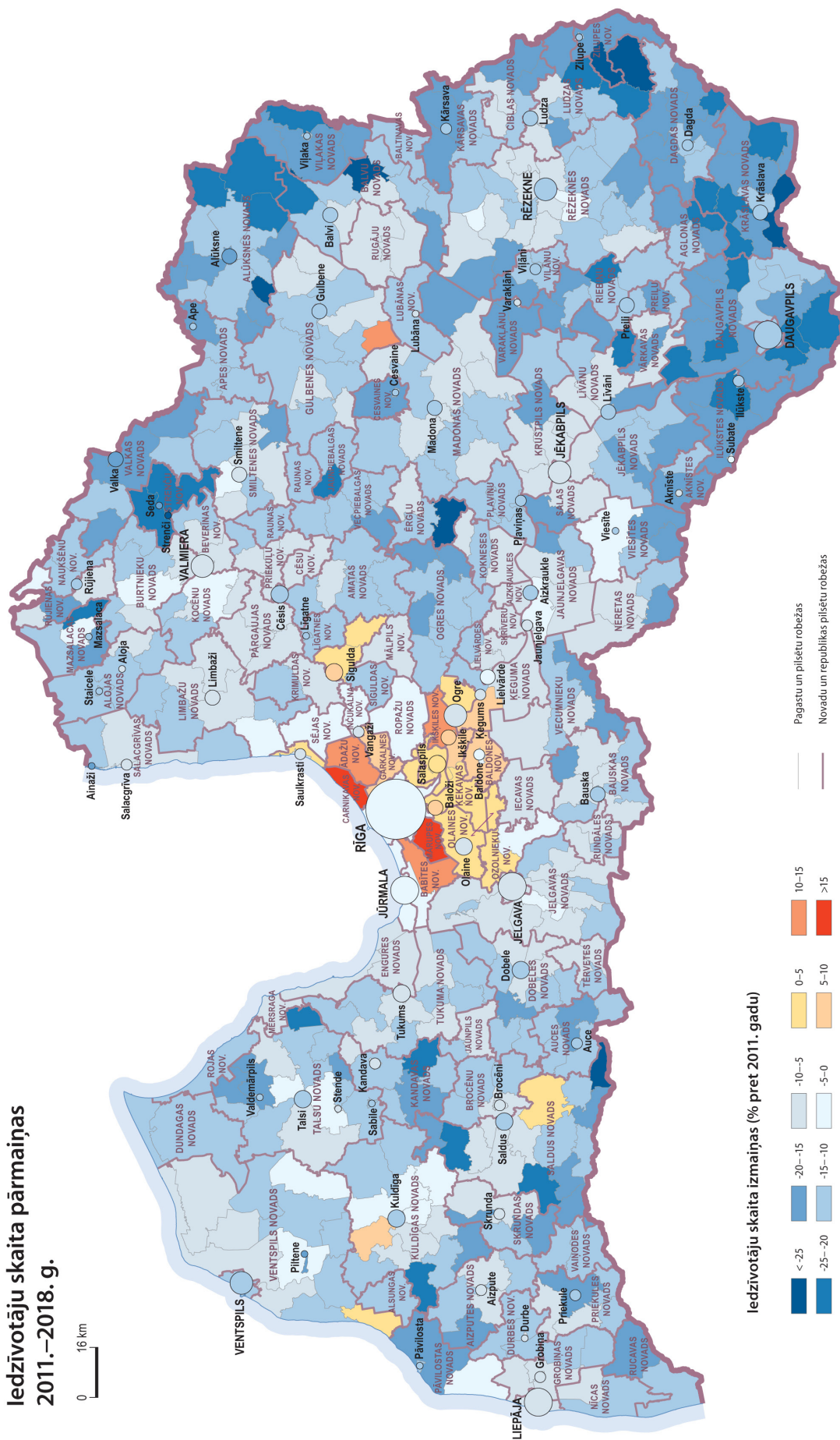
Jau 2015.g. CSP veiktajā kontroloskaitīšanā, kas izlases veidā notika daļā Latvijas pašvaldību, nesakritība starp faktisko un deklarēto iedzīvotāju skaitu pārbaudītajās adresēs bija ap 20%. Lai uzlabotu datu ticamību par klātesošajiem iedzīvotājiem, CSP pastāvīgi ievāc informāciju no dažādiem reģistriem un pilnveido aprēķinu metodiku. Atsevišķi "lēcieņi" iedzīvotāju skaita izmaiņās saistīti tieši ar šīm darbībām. Jāatzīmē, ka īpaši uzkrītošos gadījumos CSP avotos korekti ievietotas arī skaidrojošas atsauces.

Viens no šādiem ir Gulbenes novada Līgo pagasta gadījums. Pēdējo gadu laikā tur, tāpat kā citur reģionā, iedzīvotāju skaits pastāvīgi samazinājās un 2017. gadā atbilstoši CSP informācijai bija palikuši tikai 373 iedzīvotāji, taču 2018. gadā tas pēkšņi pieauga līdz 439 (+18%). Iemesls – Gulbenes pašvaldība Līgo pagasta apdzīvotajā vietā Siltais pirms dažiem gadiem bija ierīkojusi sociālās aprūpes centru, kura iemītnieki, kā tas mēdz būt tādos gadījumos, deklarēti citās dzīves vietās. CSP, precizējot statistiku par klātesošajiem iedzīvotājiem, atbilstoši pilnveidotajai metodikai, sākot ar 2018.g. aprūpes centra pastāvīgos iemītniekus jau uzrādīja Līgo pagastā. Tā kā aprūpes centrs atbilstoši autoru ievāktajai informācijai jau vairākus gadus esot aizpildīts, nav pamata uzskatīt, ka iedzīvotāju skaits Līgo pagastā pieaugs arī turpmākajos gados, tāpēc, veicot ilgtermiņa prognozes, aprēķinos tas tika ņemts vērā kā individuāls gadījums.

Iepriekš aprakstītie atsevišķie gadījumi labi saskatāmi arī kartē Iedzīvotāju skaita pārmaiņas 2011.-2018. gadā (kartēts laika periods kopš pēdējās tautas skaitīšanas; skat. 2. att.). Taču kopumā karte uzskatāmi parāda pēdējās



desmitgadēs Latvijā vērojamo tendenci – mērens iedzīvotāju skaita pieaugums Pierīgā, izņemot Olaines, Jūrmalas, Ogres, Baldones un Saulkrastu pilsētas, kā arī Ropažu, Inčukalna un Sējas novadus, kur, tāpat kā Rīgā, bijis mērens iedzīvotāju skaita samazinājums. Nelielam iedzīvotāju skaita pieaugumam atsevišķos (4) pagastos ārpus Pierīgas drīzāk ir bijis gadījuma raksturs. Redzams, ka depopulācija turpinās gandrīz visā Latvijas teritorijā, īpaši pieaugot no Rīgas vai attīstības centriem tālāku perifērijas pagastu virzienā, kas izskaidrojams ar zemo uzņēmējdarbības aktivitāti šajās teritorijās un no tās izrietošo darbaspēka aizplūšanu Rīgas vai citu ekonomiski aktīvāko centru virzienā. Tā kā produktivitāte un no tās tieši atkarīgais atalgojuma līmenis lauku teritorijām un mazpilsētām raksturīgajās nozarēs (lauksaimniecībā, mežsaimniecībā un kūdras ieguvē) Latvijā vēl tikai tuvojas attīstītāko Eiropas valstu līmenim, lai nodrošinātu kvalificētā darbaspēka klātbūtni ar konkurētspējīgu atalgojumu, uzņēmējiem nāksies vēl aktīvāk ieviest inovācijas “lauku nozarēs”. Produktivitātes celšanas pasākumi varētu samazināt lauksaimniecībā nodarbināto īpatsvaru Latvijā no esošajiem 7% līdz attīstītajām valstīm raksturīgajiem 3 un mazāk procentiem, būtiski samazinot arī pašpatēriņa zemnieku saimniecību īpatsvaru (šobrīd pēc Lauku atbalsta dienesta datiem divas trešdaļas zemnieku saimniecību vairāk nekā pusi no saražotās produkcijas izlieto pašpatēriņam). Mazkvalificētā darbaspēka pieprasījuma samazinājums turpinās sekmēt darbaspēka aizplūšanu no laukiem un mazpilsētām, kā arī tiem attīstības centriem, kur vietējā vara nav pietiekamā mērā spējusi sekmēt uzņēmējdarbību. Kopumā visstraujākais samazinājums, tāpat kā iepriekš, turpinās Latgales pierobežā. Šī tendence ļoti uzskatāmi nolasāma kartē, kurā prognozētas iedzīvotāju skaita pārmaiņas līdz 2030. gadam (skat. 3. att.). Vairāk par ceturtdaļu iedzīvotāju no 2018. līdz 2030. gadam varētu zaudēt vismaz puse Latgales pagastu. Šāda apmēra samazinājums varētu skart arī tādus Latgales attīstības centrus kā Balvi un Krāslava. Līdzīgs iedzīvotāju skaita samazinājums, visticamāk, skars arī vairāk nekā pusi Sēlijas, kā arī Igaunijas pierobežas pagastu, ieskaitot tādus centrus kā Alūksne un Valka. Līdzīgas tendences sagaidāmas nomaļākajos pagastos arī valsts iekšzemē. Tajā pašā laikā dažās pilsētās arī ārpus Pierīgas vietējām pašvaldībām, aktīvi veicinot uzņēmējdarbību, iedzīvotāju aizplūšanu izdevies minimizēt (Smiltēnē) vai pat apstādināt (Valmierā). Sagaidāms, ka līdz 2030. gadam visstraujāk (vairāk nekā 20%) iedzīvotāju skaits augs Rīgas pievārtē esošajos Mārupes, Babītes un Ādažu pagastos. Nedaudz lēnāks pieaugums (15-20%) prognozējams Garkalnes un Tīnūžu pagastos. 10-15% pieaugums varētu būt Siguldas un Ikšķiles pilsētās, kā arī Baldones Daugmales, Tomes, Salaspils un Ogresgala pagastos, 5-10% - Baložu, Saulkrastu un Salaspils pilsētās, kā arī Stopiņu, Carnikavas, Siguldas, Olaines, Ķekavas un Ozolnieku pagastos. Minimāls pieaugums (līdz 5%) varētu būt arī Baldones pilsētā un Saulkrastu, Ropažu, Cenu un Svētes pagastos (abi pēdējie faktiski iekļaujas Jelgavas piepilsētas teritorijā). Visi nosauktie pagasti un pilsētas atrodas Rīgas centra stundas sasniedzamības rādiusā un iedzīvotāju skaits tajos pieaugs galvenokārt uz iekšzemes ilgtermiņa migrācijas rēķina. Te gan jāatzīmē, ka Mārupes, Ādažu, Ķekavas, Babītes, Garkalnes, Ikšķiles, Siguldas un Stopiņu novados pēdējo gadu laikā bijusi arī pozitīva dabiskā pieauguma tendence.



Iedzīvotāju skaita pārmaiņas 2011.–2018. g.

0 16 km

Iedzīvotāju skaita izmaiņas (% pret 2011. gadu)

- < -25
 - 25 – -20
 - 20 – -15
 - 15 – -10
 - 10 – -5
 - 5 – 0
 - 0 – 5
 - 5 – 10
 - 10 – 15
 - > 15
- Pagastu un pilsētu robežas
— Novadu un republikas pilsētu robežas

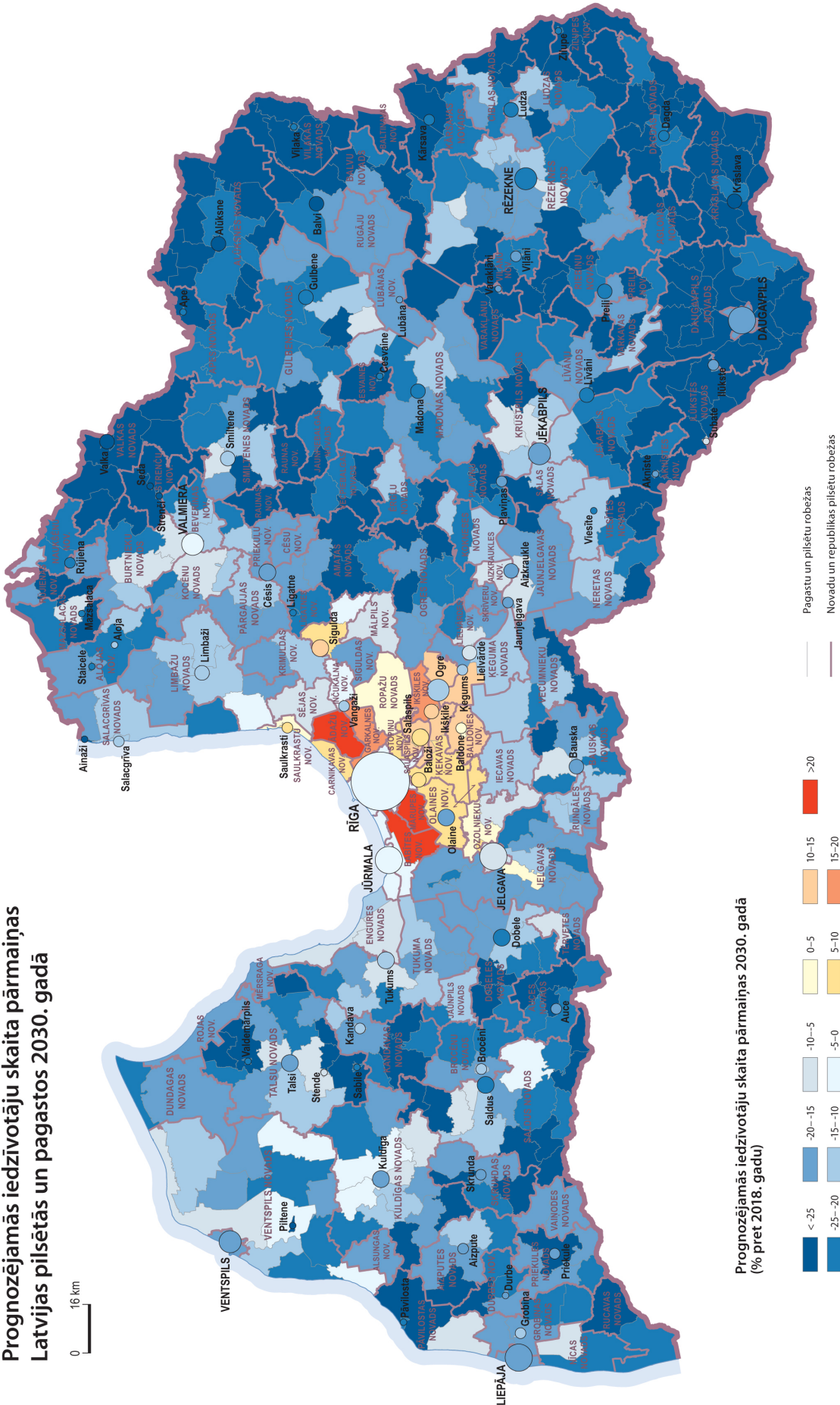
Karte sastādīta, balstoties uz CSP informāciju





Prognozējamās iedzīvotāju skaita pārmaiņas
Latvijas pilsētās un pagastos 2030. gadā

0 16 km



Prognozējamās iedzīvotāju skaita pārmaiņas 2030. gadā
(% pret 2018. gadu)



Karte sastādīta "karšu izdevniecība Jāņa sēta", aprēķinos izmantojot CSP, Eurostat un citu avotu informāciju

Reģionālās atšķirības iedzīvotāju vecumstruktūrā

Viens no būtiskajiem kritērijiem, kas, gatavojoties administratīvi teritoriālajai reformai (ATR), tika izraudzīts optimālo pašvaldību teritoriju modelēšanai, bija iedzīvotāju skaita pietiekamība, tai skaitā tuvākās nākotnes perspektīvā (skat. pašvaldību iedzīvotāju skaita prognozes pielikumā), laika garam atbilstoša, produktīva publisko pakalpojumu tīkla izveidei un uzturēšanai. Tomēr, plānojot pašvaldību teritorijas, būtisks ir ne tikai iedzīvotāju skaits, bet arī tā vecumstruktūra. Lielāks jauniešu īpatsvars iedzīvotāju kopskaitā prasa no pašvaldībām lielākus finanšu resursus virzīt bērnudārzu un skolu uzturēšanai, taču tas pavisam noteikti ir labs priekšnoteikums teritorijas nākotnes potenciāla vairošanai. Tikmēr teritorijās ar augstāku pensijas vecuma iedzīvotāju īpatsvaru jārēķinās ne tikai ar pieaugošu pieprasījumu pēc resursiem sociālai un veselības aprūpei, bet arī vēl lielāku jauniešu īpatsvara samazinājumu nākotnē un ar to saistītajiem izaicinājumiem.

Tā kā finanšu ietilpības ziņā dārgākais no pašvaldību sniegtajiem pakalpojumiem ir vidējās izglītības nodrošināšana, skolēnu skaita pietiekamība pilnvērtīgas vidusskolas uzturēšanai konkrētajā teritorijā ATR procesā tika izvirzīta par būtisku priekšnosacījumu pašvaldības produktīvai funkcionēšanai. Lai realizētu jauno mācību saturu, vidusskolas klasēs skolēniem atbilstoši interesēm jāspēj nodrošināt padziļinātu zināšanu apguvi vismaz divos mācību virzienos (tradicionāli humanitāro un eksakto zinātņu virzienos). Tas nozīmē, ka skolēnu skaitam jābūt pietiekamam paralēlklāšu komplektācijai. Paredzot, ka klasē mācās vismaz 20 skolēni, minimālajam skolēnu skaitam vidusskolas posmā ar vismaz divām paralēlklasēm jābūt 120. Situācijas analīze rāda, ka šādu vidusskolēnu kontingentu nodrošināt iespējams pašvaldībās, kuru teritorijā dzīvo vismaz 10 tūkstoši iedzīvotāju. Izņēmums ir Pierīga, kur vidusskolas komplektācijai nepieciešams 1,5 līdz 2,5 reizes lielāks iedzīvotāju skaits, jo ērtas sasniedzamības attālumā (pārsvārā Rīgā) pieejams plašs dažāda līmeņa un specializāciju izglītības iestāžu klāsts. Spilgts apliecinājums tam ir Ikšķiles novads, kur 10 tūkstošu iedzīvotāju klātbūtne spēj nodrošināt savas pašvaldības skolai tikai 58 vidusskolēnus (2018./2019.m.g.). Ikšķiles gadījumā Rīgas "pievilšanas spēka" faktoru vietējo vidusskolēnu kontingenta nodrošināšanai nespēj kompensēt arī paaugstinātais bērnu īpatsvars iedzīvotāju kopskaitā. No Rīgas tālāk esošos attīstības centros, kur veiksmīgi attīstās uzņēmējdarbība (piemēram, Valmiera), un jauniešu īpatsvars tikai nedaudz pārsniedz valsts vidējo līmeni, bet ir ievērojami zemāks nekā Ikšķilē (Valmierā par 5,5%) vidusskolu aizpildījuma problēma nav tik izteikta. Minētie piemēri ir apliecinājums tam, ka, analizējot reģionālās atšķirības iedzīvotāju vecumstruktūrā, tāpat kā citās jomās, pie objektīviem secinājumiem, kas raksturo esošo un plānoto pašvaldību potenciālu, var nonākt tikai tad, ja netiek ignorēta saistīto faktoru ietekme.

Latvijas iedzīvotāju vecumstruktūras reģionālajā analīzē 119 pašvaldību griezumā kartēts iedzīvotāju īpatsvars līdz darbības vecumam (līdz 14 gadiem), darbības (15 līdz 62 gadiem) un virs darbības (virs 63 gadiem) vecuma (skat. 4.-6. att.). Kartējums veikts, par atskaites līmeni izvēloties Latvijas vidējo līmeni (15,8% - pirms darbības, 61,7% - darbības un 22,5% - virs darbības vecuma). Pašvaldību teritorijas ar paaugstinātu pirms darbības un darbības iedzīvotāju īpatsvaru kartēs iekrāsotas siltajos (sarkandzeltajos) toņos. Tāpat iekrāsotas pašvaldību teritorijas ar pazeminātu pensijas vecuma iedzīvotāju īpatsvaru. Savukārt teritorijas ar paaugstinātu pensijas vecuma iedzīvotāju īpatsvaru un pazeminātu pirms darbības un darbības iedzīvotāju īpatsvaru iekrāsotas vēsajos (zilajos) toņos, krāsas intensitātei pieaugot reizē ar nobīdes pakāpi no valsts vidējā līmeņa.

Nemot vērā, ka darbības vecuma iedzīvotāju īpatsvara atšķirības Latvijas pašvaldību (skat. 6. att.) starpā ir nebūtiskas (tās svārstās tikai 7% amplitūdā, no 58,5% Valkas novadā līdz 65,9% Aknīstes novadā), visuzskatāmāk pašvaldību demogrāfisko potenciālu raksturo kartes, kurās attēlots pirms darbības un pensijas vecuma iedzīvotāju īpatsvars (4. un 5. att.), kur svārstību amplitūda ir ievērojami lielāka (attiecīgi 17% un 20%). Demogrāfiski vislabvēlīgākā situācija ir tajās pašvaldībās, kur bērnu un pusaudžu īpatsvars ir lielāks par pensijas vecuma iedzīvotāju īpatsvaru. Diemžēl šāda, iedzīvotāju ataudzei labvēlīga situācija ir tikai 10 (no 119) Latvijas pašvaldībās (Mārupē, Ādažos, Babītē, Garkalnē, Ķekavā, Stopiņos, Ikšķilē, Siguldā, Baldonē un Ozolniekos).

Likumsakarīgi, ka augstākais bērnu un pusaudžu īpatsvars (Mārupe – 27,8%, Ādaži – 25,1%, Babīte – 24%, Ikšķile – 22,7%, Ķekava – 22,6%) ir pašvaldībās, kur dominē savrupmāju apbūve, bet īpašumu cenas nav tik augstas kā Jūrmalā (14,4% bērnu un pusaudžu). Šos Pierīgas novadus (arī Baldoni, Stopiņus, Salaspili, Siguldu, Garkalni, Ozolniekus un Jelgavu – visos virs 18% bērnu un pusaudžu) par savu mājvietu izvēlas jaunās ģimenes ar bērniem, jo lielpilsēta ar plašu darba un pakalpojumu klāsta piedāvājumu ir ērti sasniedzama, bet dzīves vides kvalitāte ģimenēm ar bērniem Rīgas pievārtē vairumā gadījumu ir pievilcīgāka, nekā padomju laikā būvētajos mikrorajonos, kuru šaurībā joprojām



mitinās lielākā daļa rīdnieku (bērnu un jauniešu īpatsvars Rīgā – 15,4%, kamēr pensijas vecuma iedzīvotāju – 22,7%). Zemāks bērnu un jauniešu īpatsvars ir arī atsevišķās Pierīgas pašvaldībās, kur ir liels padomju laika vasarnīcu apbūves īpatsvars dzīvojamā fondā ar no tā izrietošo šaurību un nepilnvērtīgo dārziņu koloniju infrastruktūru. Tās par savu mājvietu, piemērojot pastāvīgai dzīvošanai, zemāko komunālo izmaksu un dārziņa klātbūtnes dēļ, daudz biežāk izvēlas mazāk turīgie pensijas vecuma iedzīvotāji (Carnikavā – 22,7% , salīdzinot ar 13,6% pirms darbības vecumā, Saulkrastos attiecīgi 26,1%, salīdzinot ar 14,7%).

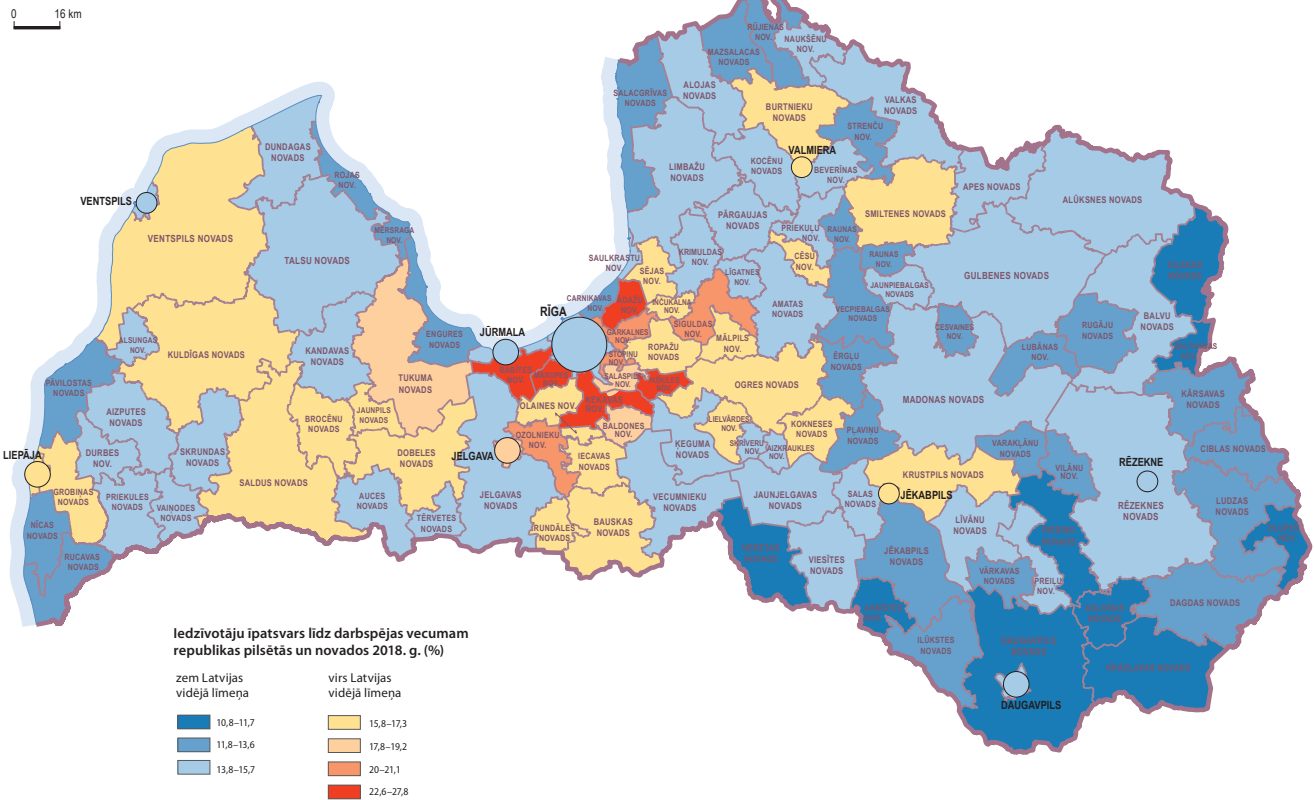
Lai arī dzīvojamās vides kvalitāte arī Latvijas perifērijā vietām mēdz būt augstākā līmenī nekā Rīgā vai tiešā tās tuvumā, darba un karjeras izaugsmes iespēju ierobežotais piedāvājums spiež jaunās ģimenes doties prom no ierastās vides. Saglabāt jauno ģimeņu klātbūtni un no tā izrietošo bērnu un pusaudžu īpatsvaru virs Latvijas vidējā līmeņa reģionos veiksmīgāk izdevies pašvaldībām, kas aktīvi veicina uzņēmējdarbību (Valmiera, Liepāja, Smiltene – visās ap 17% bērnu un pusaudžu). Viskritiskākā situācija šajā ziņā ir Latgalē. Tur vairumā pašvaldību bērnu un pusaudžu īpatsvars svārstās tikai ap 12%, kamēr pensijas vecuma iedzīvotāju īpatsvars vidēji ir divas reizes lielāks (ap 25%). Piemēram, Krāslavas novadā šie rādītāji ir 11,7% un 27%. Pat Latgales lielākajā pilsētā Daugavpilī pensijas vecuma iedzīvotāju īpatsvars ir 24,8% (bērnu un pusaudžu īpatsvars tur gan ir augstāks par Latgales vidējiem rādītājiem – 15%).

Iedzīvotāju ataudzei ļoti nelabvēlīga demogrāfiskā situācija ir arī nomaļākajās Vidzemes pašvaldībās, kur vāji attīstīta uzņēmējdarbība. Piemēram, Strenču novadā pensijas vecuma iedzīvotāju īpatsvars (30,7%) ir gandrīz trīskārt lielāks par bērnu un pusaudžu īpatsvaru (11,9%) iedzīvotāju kopskaitā. Arī nomaļākajos Kurzemes novados ir līdzīgas problēmas (piemēram, Rucavas novadā pensijas vecumā bija 27,4% iedzīvotāju, bet līdz darbības vecumam - tikai 12,5%).

ATR telpiskās plānošanas platformā <https://atr.kartes.lv/> tiešsaistē par katru pašvaldību pieejama un kartē apskatāma informācija par iedzīvotāju vecumstruktūru, izvietojumu, māsaimniecību elektroenerģijas patēriņu (tas uzskatāmi raksturo faktisko iedzīvotāju klātbūtni), iedzīvotāju skaitu, prognozēm un citiem rādītājiem. Jācer, ka atbildīgie pašvaldību un valsts darbinieki, plānojot nākotnes investīcijas publiskās infrastruktūras objektos, ņems vērā minētajā platformā pieejamo informāciju un neatkārtos rupjās kļūdas, kas iepriekšējo gadu laikā tika pieļautas, izlietojot lielu daļu ES struktūrfondu reālo apmeklētāju skaitam neadekvāta daudzuma (arī pārspīlētas kapacitātes) skolu un citu publisko ēku renovācijai un būvniecībai, turpmāk vairāk domājot par produktivitātes celšanu publiskajā sektorā un uzņēmējdarbības veicināšanu, tā mazinot pašvaldību atkarību no dotācijām.



Iedzīvotāju īpatsvars līdz darbības vecumam 2018. g.

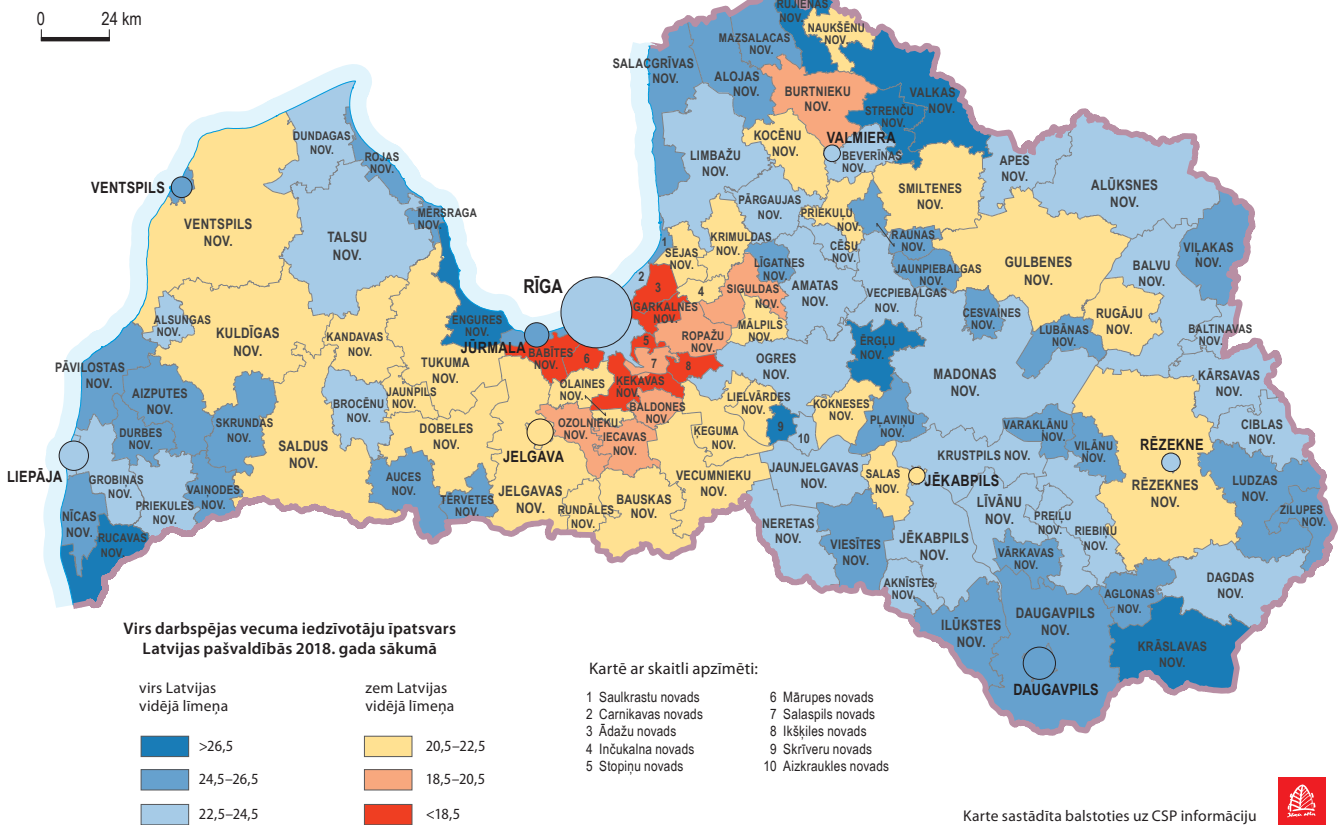


4.att.

Karte sastādīta, balstoties uz CSP informāciju



Iedzīvotāji virs darbības vecuma



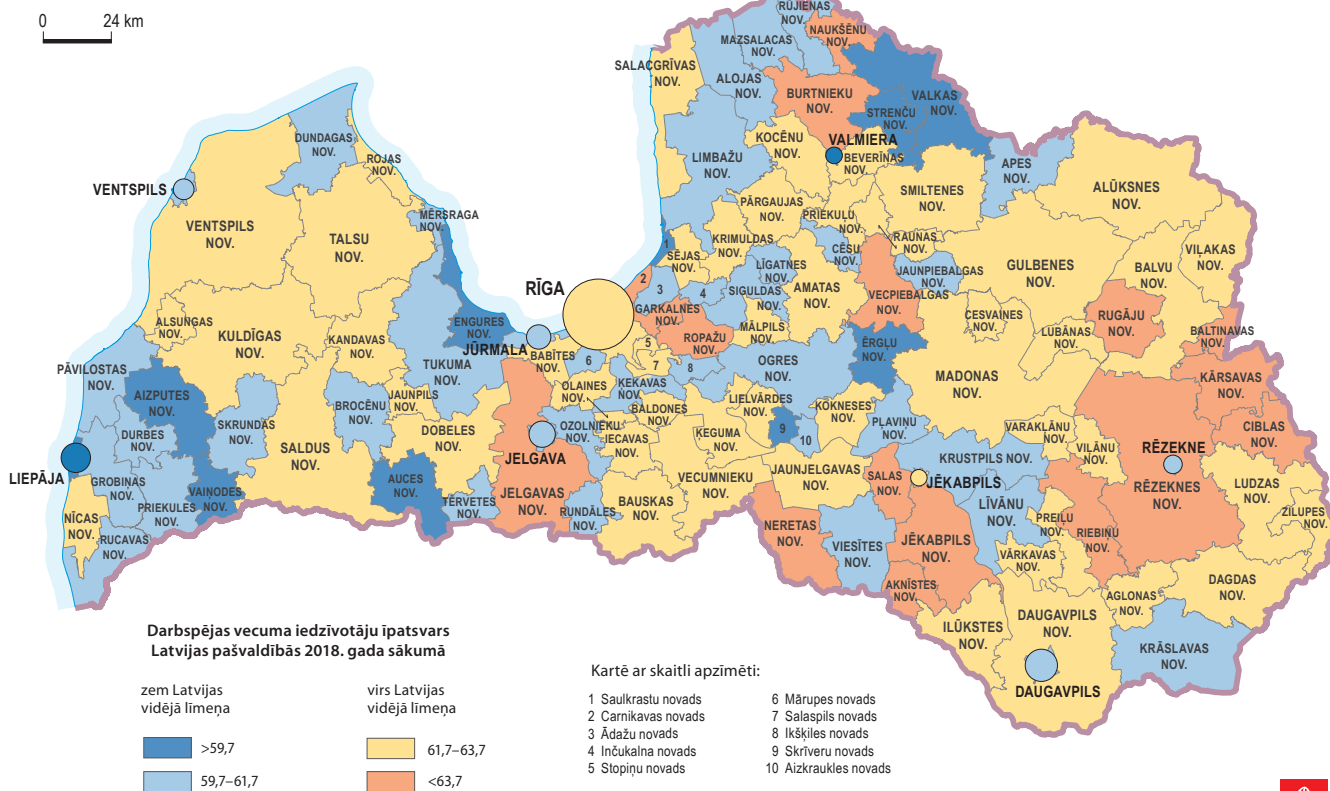
5.att.

Karte sastādīta balstoties uz CSP informāciju





Iedzīvotāji darbības vecumā



Karte sastādīta balstoties uz CSP informāciju



6.att.

Iedzīvotāju skaits un tā prognozes 119 Latvijas pašvaldībās



Pašvaldība	Iedzīvotāju skaits (2018)	Prognozētais iedzīvotāju skaits (2030)	Pašvaldība	Iedzīvotāju skaits (2018)	Prognozētais iedzīvotāju skaits (2030)
Aglonas novads	3930	2391	Līvānu novads	12496	8637
Aizkraukles novads	8984	6723	Lubānas novads	2537	1805
Aizputes novads	9265	6850	Ludzas novads	14226	9579
Aknīstes novads	2967	1934	Madonas novads	25118	17645
Alojas novads	5316	3731	Mazsalacas novads	3460	2177
Alsungas novads	1470	1081	Mālpils novads	3626	3070
Alūksnes novads	17177	9979	Mārupes novads	15944	28740
Amatas novads	5667	3764	Mērsraga novads	1638	1222
Apes novads	3834	2476	Naukšēnu novads	1987	1270
Auces novads	7345	4706	Neretas novads	3879	2766
Ādažu novads	10026	13864	Nīcas novads	3579	2616
Babītes novads	9408	12192	Ogres novads	36155	28423
Baldones novads	5480	5673	Olaines novads	20116	17804
Baltinavas novads	1177	738	Ozolnieku novads	9753	10150
Balvu novads	14154	9018	Pārgaujas novads	3953	3038
Bauskas novads	25561	19017	Pāvilostas novads	2850	2137
Beverīnas novads	3255	2469	Pļaviņu novads	5680	3972
Brocēnu novads	6233	4630	Preiļu novads	10696	7277
Burtnieku novads	8307	6545	Priekules novads	5833	4170
Carnikavas novads	6712	9126	Priekuļu novads	8365	6320
Cesvaines novads	2802	1762	Raunas novads	3592	2228
Cēsu novads	18246	12918	Rēzekne	32328	21662
Ciblas novads	2875	1950	Rēzeknes novads	28199	20457
Dagdas novads	8286	5041	Riebiņu novads	5536	3606
Daugavpils	93213	67039	Rīga	658637	625000
Daugavpils novads	25228	14277	Rojas novads	3972	2831
Dobeles novads	22216	15822	Ropažu novads	6904	6924
Dundagas novads	4228	2979	Rucavas novads	1814	1127
Durbes novads	3052	2107	Rugāju novads	2361	1818
Engures novads	7575	6288	Rundāles novads	3698	2917
Ērgļu novads	3199	1998	Rūjienas novads	5577	3865
Garkalnes novads	7769	9817	Salacgrīvas novads	8323	6066
Grobiņas novads	9345	7041	Salas novads	3797	2777
Gulbenes novads	22794	15759	Salaspils novads	22392	24205
Iecavas novads	9059	7365	Saldus novads	25604	17459
Ikšķiles novads	8846	10930	Saulkrastu novads	5855	5926
Ilūkstes novads	7994	5054	Sējas novads	2292	2011
Inčukalna novads	7935	6957	Siguldas novads	16729	18259
Jaunjelgavas novads	5797	4382	Skrīveru novads	3708	2822
Jaunpiebalgas novads	2390	1545	Skrundas novads	5313	3800
Jaunpils novads	2450	1918	Smiltenes novads	13083	9956
Jelgava	59511	51280	Stopiņu novads	10096	11259
Jelgavas novads	24649	18471	Strenču novads	3827	1684
Jēkabpils	24634	18315	Talsu novads	31219	22962
Jēkabpils novads	5087	3397	Tērvetes novads	3687	2910
Jūrmala	50841	46404	Tukuma novads	30614	23531
Kandavas novads	8885	6295	Vaiņodes novads	2613	1897
Kārsavas novads	6278	4017	Valkas novads	9299	5339
Kocēnu novads	6311	4975	Valmiera	25130	23000
Kokneses novads	5445	4292	Varakļānu novads	3560	2362
Krāslavas novads	17506	10155	Vārkavas novads	2113	1488
Krimuldas novads	5324	4209	Vecpiebalgas novads	4155	2642
Krustpils novads	6085	4811	Vecumnieku novads	8786	6488
Kuldīgas novads	24850	18878	Ventspils	38750	28680
Ķeguma novads	5735	4786	Ventspils novads	12139	9272
Ķekavas novads	21911	24889	Viesītes novads	4133	2780
Lielvārdes novads	10387	8686	Viļakas novads	5666	3359
Liepāja	76737	57267	Viļānu novads	6418	4441
Limbažu novads	17781	14017	Zilupes novads	3353	1922
Līgatnes novads	3684	2478			