



Paskaidrojuma raksts – ziņojums par Babītes novada pašvaldības budžetu 2021. gadam

Babītes novada pašvaldības budžets 2021. gadam sastādīts saskaņā ar likumiem „Par valsts budžetu 2021. gadam”, „Par pašvaldību budžetiem”, Ministru kabineta 2020. gada 10. decembra noteikumiem Nr. 749 „Noteikumi par pašvaldību finanšu izlīdzināšanas fonda ieņēmumiem un to sadales kārtību 2021. gadā” un pašvaldības institūciju sniegtajiem aprēķiniem.

Babītes novada administratīvā teritorija aizņem 24 324 ha, no kuriem 62% ir meži, ūdeņi un purvi. Pēc Iedzīvotāju reģistra datiem, 2020. gada nogalē Babītes novadā dzīvesvietu bija deklarējuši 12 289 iedzīvotāji, kas ir par 415 iedzīvotājiem vairāk nekā 2019. gada nogalē.

2020. gadā Babītes novadā piedzimuši 133 bērni (73 meitenes un 60 zēni), kas ir par 13 bērniem mazāk nekā 2019. gadā.

Gada laikā Babītes novadā reģistrētas 74 laulības, no kurām 62 noslēgtas dzimtsarakstu nodaļā, pārējās – baznīcā. Salīdzinot ar 2019. gadu, 2020. gadā noslēgtas par četrām laulībām mazāk.

2021. gada 1. janvārī Nodarbinātības valsts aģentūrā kā darba meklētāji bija reģistrēti 321 iedzīvotājs (iepriekšējā periodā – 182), kas ir 4,8% (vidēji valstī – 6%) no darbaspējīgiem iedzīvotājiem. Darba meklētāju skaita pieaugums skaidrojams ar Covid-19 izraisīto pandēmiju un ekonomiskās aktivitātes samazināšanos atsevišķās nozarēs.

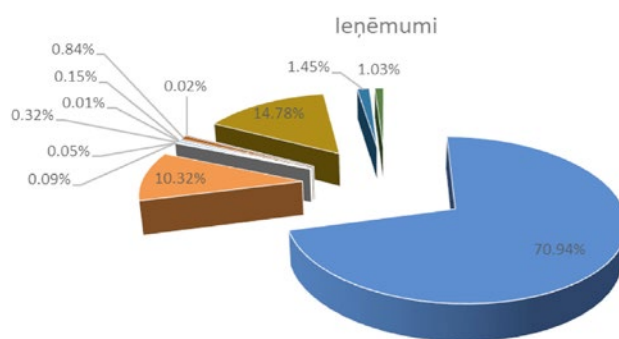
Neskatoties uz Covid-19 izraisīto pandēmiju, ekonomisko aktivitāšu ziņā 2020. gads Babītes novadā bijis samērā veiksmīgs. Turpinājās arī iepriekš uzsāktie būvniecības projekti, pašvaldības plānotie investīciju projekti, par privātā kapitāla līdzekļiem turpinājās sabiedriskas nozīmes ēku būvniecība, daudzdzīvokļu māju, pakalpojumu objektu, rūpniecību un tirdzniecības centra būvniecība, visai intensīva savrupmāju būvniecība, kā arī aktīvi noritēja darījumi ar nekustamajiem īpašumiem.

Babītes novada teritorijā 2020. gadā reģistrēti 330 darījumi (2019. gadā – 270) ar nekustamajiem īpašumiem, kur pašvaldībai bija tiesības izmantot pirmpirkuma tiesības; kopējā šo darījumu summa bija 20 168 976 EUR (2019. gadā – 18 371 226 EUR).

2020. gadā pašvaldības Būvvaldē reģistrēti un izskatīti 441 būvniecības ierosinājums (2019. gadā – 1541), izsniegtas 195 būvatļaujas (2019. gadā – 247) un ekspluatācijā pieņemtas 133 būves (2019. gadā – 187). Savukārt Babītes novada pašvaldības dome apstiprinājusi 9 detālplānojumus (2019. gadā – 8) un 50 zemes ierīcības projektus (2019. gadā – 31), Attīstības daļa izsniegusi 21 darba uzdevumu detālplānojumu izstrādei (2019. gadā – 13) un 59 nosacījumus zemes ierīcības projektu izstrādei (2019. gadā – 51). Babītes novada dome 2020. gada 15. maijā ir pieņēmusi lēmumu „Par saistošo noteikumu Nr. 9 „Par Babītes novada pašvaldības 2020. gada 22. janvāra saistošo noteikumu Nr. 1 „Babītes novada teritorijas plānojums, teritorijas izmantošanas un apbūves noteikumi un grafiskā daļa” atzišanu par spēku zaudējušiem daļa” (protokols Nr. 8, 1. §) un izdevusi saistošos noteikumus Nr. 9 „Par Babītes novada pašvaldības 2020. gada 22. janvāra saistošo noteikumu Nr. 1 „Babītes novada teritorijas plānojums, teritorijas izmantošanas un apbūves noteikumi un grafiskā daļa” atzišanu par spēku zaudējušiem daļa”. Babītes novada teritorijas plānojums ir īstenojams no 2020. gada 23. maija.

2020. gadā par novada administratīvajā teritorijā deklarētiem

Pašvaldības budžeta izpilde 2020. gadā

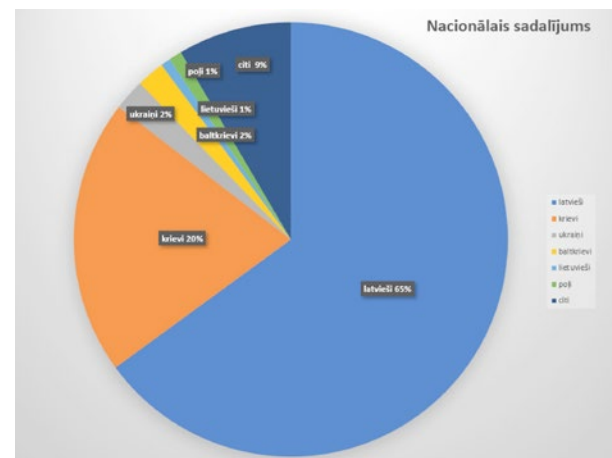


- IENĀKUMA NODOKĻI
- ĪPAŠUMA NODOKĻI
- NODOKĻI PAR PAKALPOJUMIEM UN PREČĒM
- IENĒMUMI NO UZŅĒMĒJDARBĪBAS UN ĪPAŠUMA
- VALSTS (PAŠVALDĪBU) NODEVAS UN KANCELEJAS NODEVAS
- NAUDAS SODI UN SANKCIJAS
- PĀRĒJIE NENODOKĻU IENĒMUMI
- Ieņēmumi no valsts (pašvaldību) īpašuma iznomāšanas, pārdošanas un no nodokļu pamatparāda kapitalizācijas
- Pašvaldību saņemtie transferti no valsts budžeta daļēji finansētām atvasinātām publiskām personām un no budžeta nefinansētām iestādēm
- Valsts budžeta transferti
- Pašvaldību budžeta transferti
- Iestādes ieņēmumi

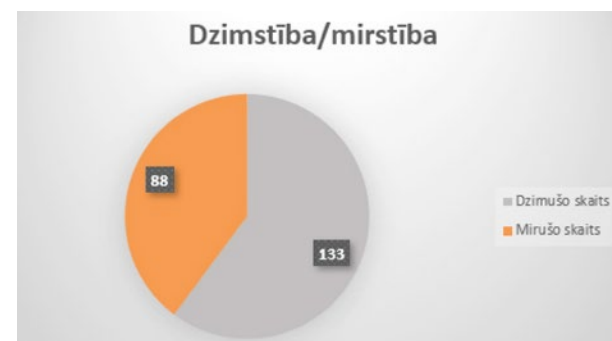
IENĀKUMA NODOKĻI	12 571 693,25
ĪPAŠUMA NODOKĻI	1 829 658,17
NODOKĻI PAR PAKALPOJUMIEM UN PREČĒM	15 614,28
IENĒMUMI NO UZŅĒMĒJDARBĪBAS UN ĪPAŠUMA	8386,73
VALSTS (PAŠVALDĪBU) NODEVAS UN KANCELEJAS NODEVAS	56 773,28
NAUDAS SODI UN SANKCIJAS	2619,00
PĀRĒJIE NENODOKĻU IENĒMUMI	26 109,61
Ieņēmumi no valsts (pašvaldību) īpašuma iznomāšanas, pārdošanas un no nodokļu pamatparāda kapitalizācijas	149 051,34
Pašvaldību saņemtie transferti no valsts budžeta daļēji finansētām atvasinātām publiskām personām un no budžeta nefinansētām iestādēm	3900,00
Valsts budžeta transferti	2 619 578,07
Pašvaldību budžeta transferti	256 841,16
Iestādes ieņēmumi	182 450,51

bērniem veikti maksājumi citām pašvaldībām savstarpējo norēķinu veidā 715 177 EUR apmērā (2019. gadā – 532 401 EUR), jo šie bērni apmeklē attiecīgo pašvaldību izglītības iestādes; līdzfinansējums par novada administratīvajā teritorijā deklarētiem

► Turpinājums 2. lpp.

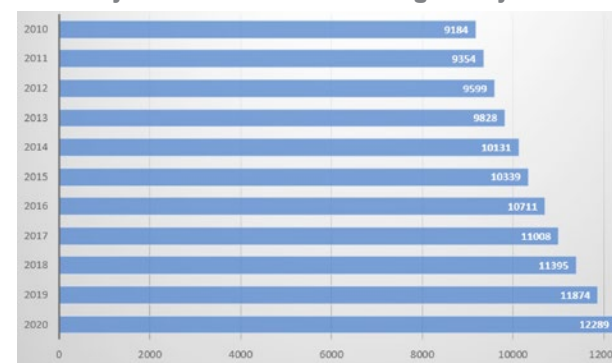


Iedzīvotāju sadalījums pēc tautības: latvieši – 65%, krievi – 20%, ukraiņi – 2%, baltkrievi – 2%. Salīdzinot ar iepriekšējo gadu, procentuāli samazinājies latviešu un krievu tautības pārstāvju skaits, kas skaidrojams ar cittautiešu skaita pieaugumu novadā.

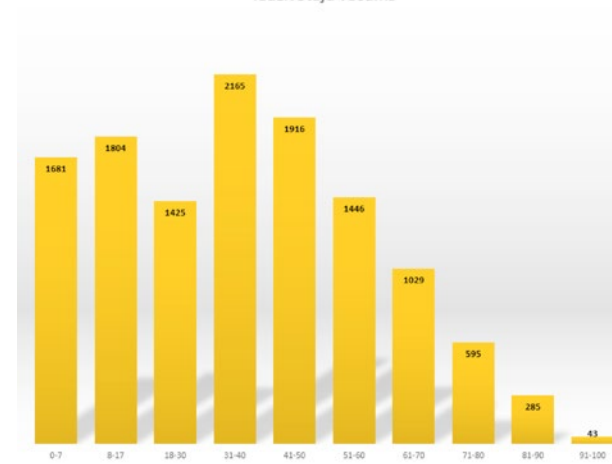


Kopējais mirušo skaits 2020. gadā bija 88 cilvēki, kas ir par diviem mazāk nekā 2019. gadā. Dabiskais pieaugums pozitīvs – 45 cilvēki.

Iedzīvotāju skaita dinamika uz katru gada 1. janvārī



Iedzīvotāju vecums



► Turpinājums no 1. lpp.

bērniem privāto pirmsskolas izglītības iestāžu apmeklējumam bija 1 877 274 EUR apmērā (2019. gadā – 1 386 268 EUR), privāto vispārīglītojošo skolu apmeklējumam – 105 817 EUR apmērā (2019. gadā – 138 051 EUR), aukļu pakalpojumi apmaksāti 41 295 EUR apmērā (2019. gadā – 34 634 EUR). Bērni no daudz bērnu ģimenēm saņēma ēdināšanas maksas atvieglojumus izglītības iestādēs 50 117 EUR apmērā (2019. gadā – 39 798 EUR), bet līdzfinansējums 50% apmērā tika sniegts par mācībām Rīgas pilsētas pašvaldības profesionālās ievirzes skolās.

Babītes novada pašvaldības budžets 2021. gadā

Pašvaldības darbības finansiālo pamatu veido kārtējais gada budžets, kas ir svarīgākais instruments pašvaldības autonomo funkciju izpildes nodrošināšanai, ekonomisko un sociālo vajadzību sabalansēšanai, kā arī teritorijas ilgpējīgai attīstībai.

Babītes novada pašvaldības budžetu 2021. gadam veido attiecīgas ieņēmumu un izdevumu daļas. Sastādot budžetu, ņemtas vērā visu pašvaldības institūciju intereses un iespēju robežās sabalansēts pieejamo finanšu līdzekļu apjoms tā, lai nodrošinātu uzlabojumus sabiedrībai svarīgās jomās.

Par budžeta prioritārajām jomām 2021. gadā ir noteikta jaunas pirmsskolas izglītības iestādes ēkas būvniecība, Babītes vidusskolas stadiona un sporta laukumu būvniecība, publiskās infrastruktūras uzlabošana, kā arī spēja nodrošināt pašvaldības finanšu stabilitāti ilgtermiņā.

Skaitliskā informācija par budžeta ieņēmumiem un izdevumiem ir sniegta pašvaldības domes saistošo noteikumu „Par Babītes novada pašvaldības budžetu 2021. gadam” pielikumos.

Budžeta ieņēmumi

Budžeta ieņēmumi plānoti 16 049 245 EUR kopsummā, un tos veido nodokļu ieņēmumi, nenodokļu ieņēmumi (no uzņēmējdarbības, nodevām, sodiem un sankcijām), pārējie nenodokļu ieņēmumi (no pašvaldības īpašuma iznomāšanas, pārdošanas un no nodokļu pamatparāda kapitalizācijas), ieņēmumi no iestāžu sniegtajiem maksas pakalpojumiem un citi pašu ieņēmumi, kā arī transferti (mērķdotācijas, kas tiek saņemtas no atsevišķām ministrijām un pašvaldībām un paredzētas galvenokārt pedagogu darba samaksai, kā arī ES fondu finansēto projektu īstenošanai un pašvaldību maksājumiem par izglītības pakalpojumiem).

Pašvaldības budžetā kontu atlikums uz 2021. gada 1. janvāri bija 3 694 413 EUR.

Iedzīvotāju ienākuma nodokļa (IIN) prognoze pēc Finanšu ministrijas sniegtās informācijas ir 11 690 690 EUR, t.i., par 881 003 EUR mazāk, nekā 2020. gadā faktiski saņemts, un par 5,61% mazāk, nekā bija plānots 2020. gadā.

Nekustamā īpašuma nodokļa (NĪN) prognoze ir 1 620 758 EUR, par 208 900 EUR mazāk, nekā 2020. gadā faktiski saņemts, t.sk. par zemi 949 763 EUR, par būvēm 353 457 EUR un par mājokļiem 317 538 EUR. NĪN ieņēmumi katru gadu tiek prognozēti 75% apmērā no aprēķinātās summas.

Valsts budžeta transferti pedagogu darba samaksai par astoņiem mēnešiem un darba devēja valsts sociālās apdrošināšanas obligātajām iemaksām, autoceļiem un dažādiem projektiem plānoti 2 151 718 EUR apmērā.

Nenodokļu ieņēmumus 312 092 EUR apmērā veido valsts un pašvaldības nodevas, naudas sodi un savstarpējie norēķini ar pašvaldībām.

Maksas pakalpojumi un citi pašvaldības iestāžu ieņēmumi plānoti 189 787 EUR apmērā.

Budžeta izdevumi

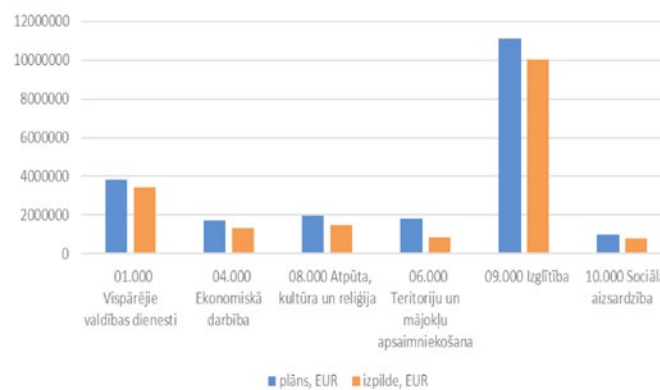
Pašvaldības budžeta izdevumi 2021. gadā plānoti 24 548 808 EUR apmērā.

Izdevumi atbilstoši funkcionālajām kategorijām

Vispārējie valdības dienesti

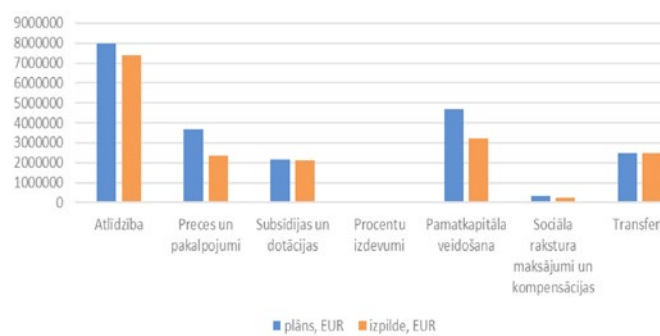
Izdevumi plānoti 3 067 276 EUR apmērā, un tie paredzēti pašvaldības domes deputātu un administrācijas darbības nodroši-

Izdevumi atbilstoši funkcionālajām kategorijām (plāns/izpilde), EUR



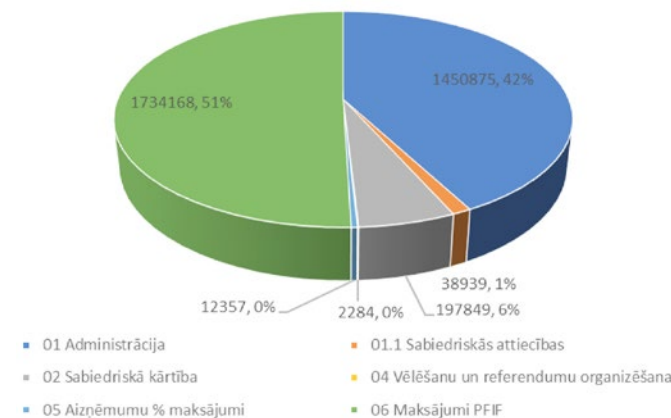
	2020		
	Plāns, EUR	Izpilde, EUR	Izpilde, %
01.000 Vispārējie valdības dienesti	3 815 713	3 436 473	90%
04.000 Ekonomiskā darbība	1 723 558	1 325 567	77%
08.000 Atpūta, kultūra un reliģija	1 970 112	1 496 979	76%
06.000 Teritoriju un mājokļu apsaimniekošana	1 801 307	826 119	46%
09.000 Izglītība	11 092 350	10 018 085	90%
10.000 Sociālā aizsardzība	1 000 692	770 870	77%
Kopsums	21 403 732	17 874 093	84%

Izdevumi atbilstoši ekonomiskajām kategorijām (plāns/izpilde), EUR



	2020	
	Plāns, EUR	Izpilde, EUR
Atlidzība	7 972 342	7 384 250
Preces un pakalpojumi	3 684 683	2 375 563
Subsidijas un dotācijas	2 192 691	2 124 998
Procentu izdevumi	1 000	0
Pamatkapitāla veidošana	4 702 782	3 233 914
Sociāla rakstura maksājumi un kompensācijas	343 394	255 092
Transferti	2 506 840	2 500 276

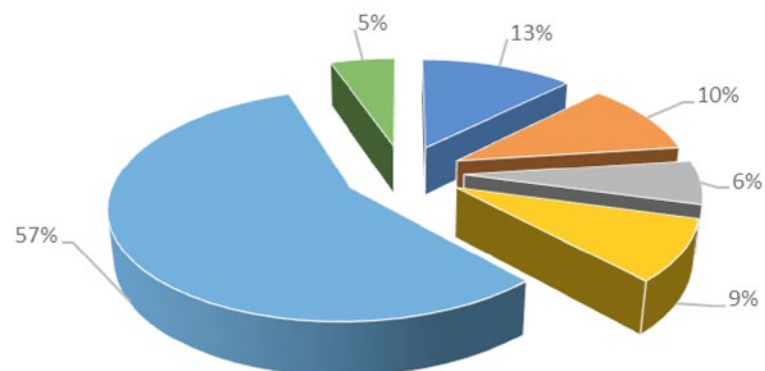
Vispārējie valdības dienesti (izdevumi), EUR



	2020	
	Plāns, EUR	Izpilde, EUR
01 Administrācija	1 547 050	1 450 875
01.1 Sabiedriskās attiecības	53 890	38 939
02 Sabiedriskā kārtība	212 484	197 849
04 Vēlēšanu un referendumu organizēšana	2 289	2 284
05 Aizņēmumu % maksājumi	14 100	12 357
06 Maksājumi PFIF	1 708 562	1 734 168

Budžeta izdevumi 2021. gadā

Izdevumi atbilstoši funkcionālajām kategorijām, EUR



- Vispārējie valdības dienesti
- Ekonomiskā darbība
- Teritoriju un mājokļu apsaimniekošana
- Atpūta, kultūra un reliģija
- Izglītība
- Sociālā aizsardzība

nāšanai, finanšu vadībai iemaksām pašvaldību finanšu izlīdzināšanas fondā un klientu apkalpošanai, t.sk.:

- pašvaldības administrācijai, t.sk. domes deputātu atlīdzībai, 1 490 500 EUR;
- iemaksai pašvaldību finanšu izlīdzināšanas fondā 919 176 EUR;
- aizņēmumu procentu maksājumiem Valsts kasei 13 162 EUR;
- sabiedrisko attiecību aktivitāšu īstenošanai, iedzīvotāju informēšanai un informatīvā izdevuma „Babītes Ziņas” izdošanai, kā arī pašvaldības reprezentatīvajiem izdevumiem 71 530 EUR apmērā;
- sabiedriskajai kārtībai un drošībai izdevumi plānoti 263 598 EUR apmērā, t.sk. pašvaldības sabiedriskās kārtības daļas darbības nodrošināšanai, uzturot patruļas grupu 24 stundu darba režīmā, nodrošinot pastāvīgu informācijas pieņemšanu no iedzīvotājiem, profilaktisko darbu ar personām un izbraukumus uz pārkāpumu vietām, kā arī operatīvā transportlīdzekļa iegādei un pārbūvei, lai līdz ar administratīvi teritoriālās reformas realizāciju 2021. gada 1. jūlijā uzsāktu darbu Mārupes novada pašvaldības policijas sastāvā;
- vēlēšanu un referendumu organizēšanai 21 280 EUR apmērā;
- neparedzētiem gadījumiem (rezerves fonds) 80 230 EUR apmērā.

Ekonomiskā darbība

Izdevumi plānoti 2 566 494 EUR apmērā.

Pašvaldības teritoriju un mājokļu apsaimniekošana

Izdevumi plānoti 1 545 118 EUR apmērā.

Atpūta, kultūra, sports un reliģija

Izdevumi plānoti 2 171 482 EUR apmērā.

Izglītība

Izdevumi plānoti 13 902 492 EUR apmērā.

Sociālā aizsardzība

Sociālā dienesta budžets plānots 1 295 946 EUR apmērā.

Izdevumi atbilstoši ekonomiskajām kategorijām:

- atlīdzībai – 8 207 860 EUR;
- precēm un pakalpojumiem – 3 786 929 EUR;
- subsīdijām un dotācijām – 2 331 433 EUR;
- pamatkapitāla veidošanai – 8 024 804 EUR;
- sociāliem pabalstiem – 423 779 EUR;
- transfertiem – 1 773 506 EUR.

Pašvaldības aizņēmumi un galvojumi

Saskaņā ar noslēgtajiem aizņēmumu līgumiem ar Valsts kasi, 2021. gadā paredzēts atmaksāt aizņēmumu pamatsummas 456 190 EUR apmērā.

Paredzēts lūgt aizņēmumu Valsts kasē 5 261 340 EUR apmērā pirmsskolas izglītības iestādes ēkas būvniecībai Piņķos, Babītes vidusskolas stadiona būvniecībai, kā arī ielu un ceļu būvniecībai.

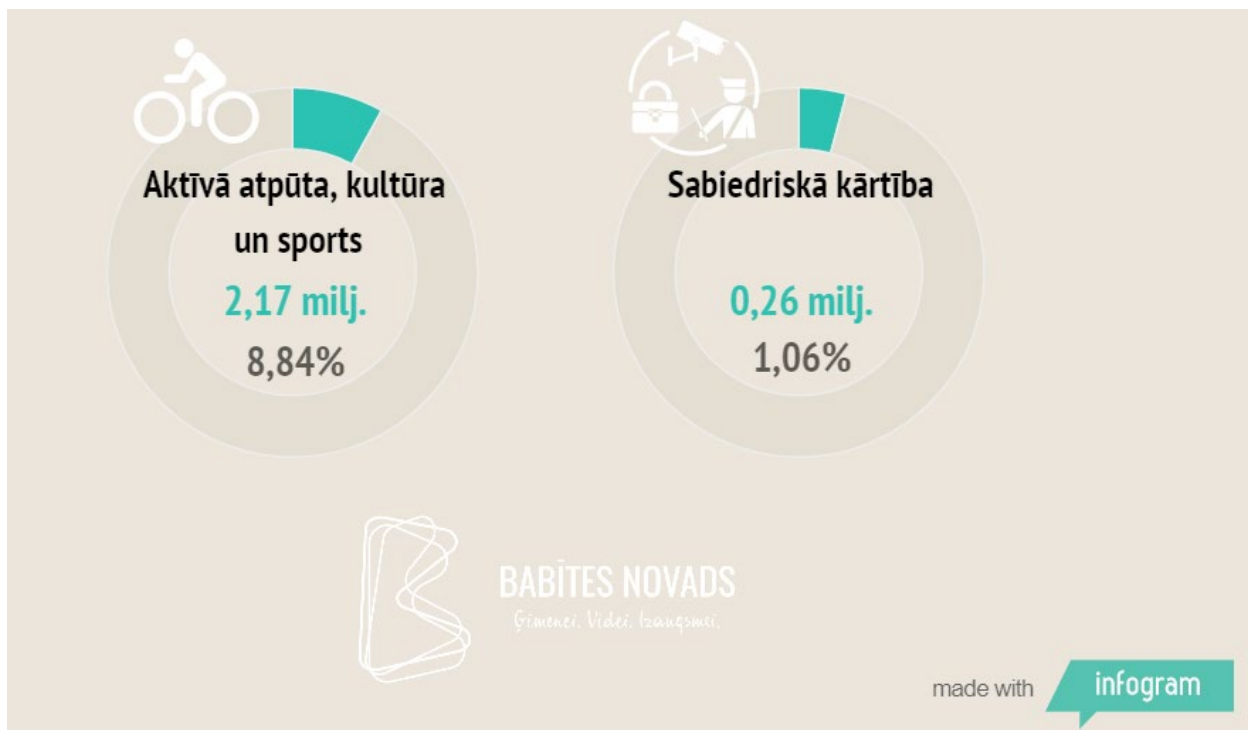
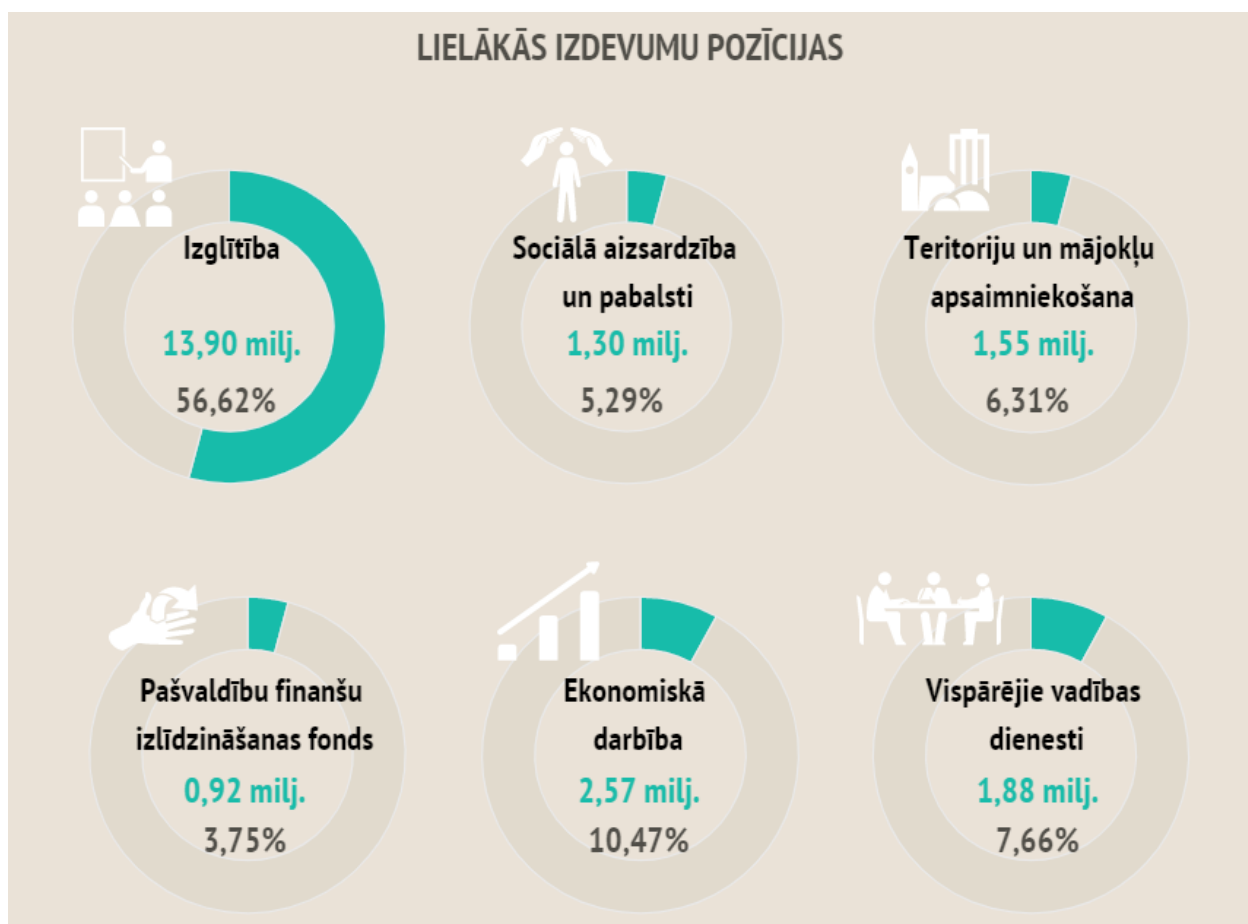
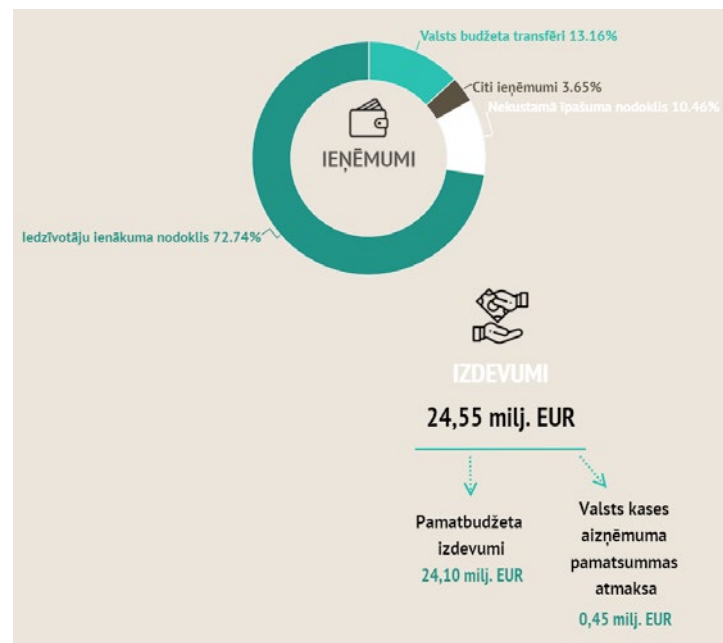
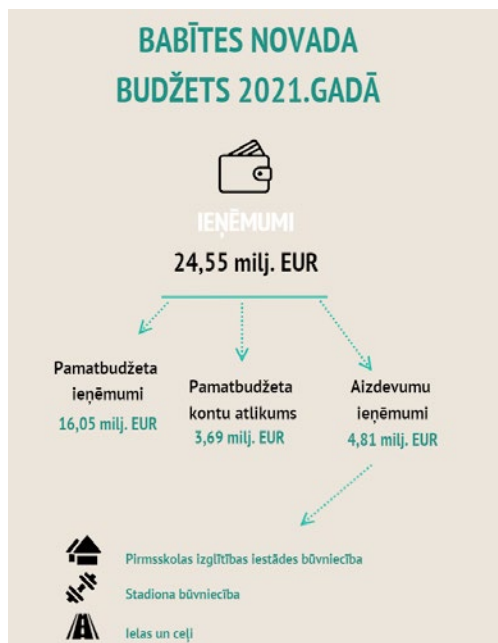
Kopumā ar finanšu līdzekļiem Babītes novada pašvaldības budžetā 2021. gadā iespējams nodrošināt pašvaldības autonomo funkciju izpildi.

Sakarā ar iedzīvotāju skaita palielināšanos pašvaldības prioritāte ir izglītības pieejamības nodrošināšana, kas paredz arī jaunas pirmsskolas izglītības iestādes būvniecību, Babītes vidusskolas stadiona projektēšanu un būvniecību.

Programma turpmākajiem diviem saimnieciskajiem gadiem

Ņemot vērā to, ka 2020. gada 23. jūnijā stājās spēkā Administratīvo teritoriju un apdzīvoto vietu likums, kas paredz Babītes novada (Babītes un Salas pagasts) un Mārupes novada apvienošanu un jauna subjekta – Mārupes novada – izveidošanu, turpmāko divu gadu budžeta programmas izvērtējums tiks sniegts pēc 2020. gadā uzsāktā apvienotā Mārupes novada Ilgtspējīgas attīstības stratēģijas apstiprināšanas. Tāpat ir apstiprināts Babītes novada Rīcības un investīciju plāns 2020.–2022. gadam, un tas tiks aktualizēts pēc 2021. gada budžeta apstiprināšanas.

Aivars Osītis,
Babītes novada pašvaldības
domes priekšsēdētājs



**Saistošie noteikumi Nr. 1
APSTIPRINĀTI**

ar Babītes novada pašvaldības domes 2021. gada 29. janvāra
lēmumu (prot. Nr. 3, 1.§)

„Par Babītes novada pašvaldības budžetu 2021. gadam”

*Izdoti saskaņā ar likuma „Par pašvaldībām” 21. panta pirmās daļas 2. punktu un
likumu „Par pašvaldību budžetiem”*

1. Saistošie noteikumi nosaka Babītes novada pašvaldības (turpmāk tekstā – Pašvaldība) 2021. gada pamatbudžeta ieņēmumu, izdevumu, saistību apmēru saimnieciskajā gadā un turpmākajos gados, kā arī budžeta izpildītāju pienākumus un atbildību.
2. Apstiprināt Pašvaldības pamatbudžetu 2021. gadā ieņēmumos 16 049 245 EUR un sadalījumu pa ieņēmumu veidiem saskaņā ar 1. pielikumu.
3. Apstiprināt Pašvaldības iestāžu 2021. gada ieņēmumu sadalījumu pa ieņēmumu veidiem saskaņā ar 2. pielikumu.
4. Apstiprināt Pašvaldības finanšu līdzekļu atlikumu pamatbudžetā 2021. gada 1. janvārī 3 694 413 EUR saskaņā ar 1. pielikumu.
5. Apstiprināt Pašvaldības saņemtos aizņēmumus 2021. gadā 5 261 340 EUR saskaņā ar 1. pielikumu.
6. Apstiprināt Pašvaldības pamatbudžetu 2021. gadā izdevumos 24 548 808 EUR un sadalījumu atbilstoši funkcionālajām un ekonomiskajām kategorijām, un Valsts kases aizdevuma pamatsummas atmaksu 456 190 EUR saskaņā ar 1. pielikumu.
7. Apstiprināt Pašvaldības iestāžu un programmu 2021. gada izdevumu sadalījumu atbilstoši ekonomiskajām kategorijām saskaņā ar 3. pielikumu.
8. Apstiprināt Pašvaldības finanšu saistības 2021. gadā 469 970 EUR saskaņā ar 4. pielikumu.
9. Apstiprināt „Pašvaldības ceļu un ielu fonda izlietošanas vidējā termiņa programmu 2020.–2022. gadam” saskaņā ar 5. pielikumu.
10. Noteikt, ka Pašvaldības budžeta izpildītājiem līdz 2021. gada 5. februārim jāsaņem un jāiesniedz apstiprināšanai Pašvaldības domes priekšsēdētājam iestāžu, institūciju un programmu pasākumu finansēšanas tāmes un paskaidrojuma raksti.
11. Noteikt, ka Pašvaldības budžeta izpildītāji ir atbildīgi par to, lai piešķirto līdzekļu ietvaros nodrošinātu efektīvu un racionālu Pašvaldības budžeta līdzekļu izlietojumu un lai izdevumi pēc naudas plūsmas nepārsniedz attiecīgajam mērķim tāmē plānotos Pašvaldības budžeta izdevumus atbilstoši ekonomiskajām un funkcionālajām kategorijām.
12. Noteikt, ka Pašvaldības budžeta izpildītājiem un izpilddirektoram atbilstoši Pašvaldības budžetā, iestāžu, institūciju un programmu tāmju paskaidrojumos noteiktajām izdevumu pozīcijām ir tiesības Pašvaldības vārdā uzņemties ilgtermiņa saistības, kas noteiktas likuma „Par valsts budžetu 2021. gadam” 12. panta septītajā daļā, t.sk. slēdzot līgumus:
 - 12.1. līdz pieciem gadiem par Pašvaldības autonomo funkciju nodrošināšanai nepieciešamajiem pakalpojumiem, datortehnikas, sakaru un citas biroja tehnikas iegādi;
 - 12.2. par pakalpojumiem ilgstošas sociālās aprūpes un sociālās rehabilitācijas pakalpojumu nodrošināšanai;
 - 12.3. par Eiropas Savienības fondu un pārējās ārvalstu finanšu palīdzības līdzfinansēto projektu īstenošanu, tajā skaitā kapitālsabiedrību pamatkapitāla palielināšanu, ar mērķi nodrošināt pašvaldību līdzfinansējumu Eiropas Savienības fondu un pārējās ārvalstu finanšu palīdzības līdzfinansēto projektu īstenošanai, ar aizņēmuma apmēru, kas nepārsniedz projekta attiecināmo izmaksu kopsummu;
 - 12.4. par piešķirto vidējā termiņa aizņēmumu izmaksu atbilstoši noslēgtajiem aizdevuma līgumiem;
 - 12.5. par publiskās un privātās partnerības likumā noteiktajā kārtībā akceptēto publiskās un privātās partnerības projektu īstenošanu;
 - 12.6. par jaunas pirmsskolas izglītības iestādes būvniecību vai esošas pirmsskolas izglītības iestādes paplašināšanas investīciju projektiem, mazinot bērnu rindu uz vietām pirmsskolas izglītības iestādēs;
 - 12.7. par pašvaldības investīciju projektu īstenošanu, t.sk. transporta infrastruktūras projektu un būvprojektu izstrādi ES fondu projektiem, ārkārtējās situācijas ietekmes mazināšanai un novēršanai saistībā ar Covid-19 izplatību atbilstoši Covid-19 infekcijas izplatības seku pārvarēšanas likumā noteiktajai kārtībai;
 - 12.8. par vienu noteiktu prioritāro investīciju projektu, kas atbilst pašvaldības attīstības investīciju plānam, ar maksimālo pašvaldības aizņēmumu summu 400 000 EUR apmērā.
13. Noteikt, ka nepieciešamības gadījumā Pašvaldības budžeta izpildītāji iesniedz priekšlikumus budžeta grozījumiem iestāžu, institūciju un programmu tāmēs. Ja grozījumi pamatbudžeta tāmēs paredz izmaiņas viena ekonomiskās klasifikācijas koda ietvaros, tie saskaņojami ar Pašvaldības domes priekšsēdētāju. Ja grozījumi pamatbudžeta tāmēs paredz izmaiņas starp ekonomiskās klasifikācijas kodiem, tie iesniedzami Pašvaldības domei saistošo noteikumu pieņemšanai. Budžeta izpildītājiem divu nedēļu laikā pēc saistošo noteikumu pieņemšanas jānodrošina budžeta tāmju iesniegšana apstiprināšanai Pašvaldības domes priekšsēdētājam.
14. Noteikt, ka pamatlīdzekļus drīkst iegādāties atbilstoši iestādes, institūcijas vai programmas budžeta tāmes paskaidrojuma rakstā uzrādītajām nomenklatūrām, bet, ja pēc paskaidrojuma rakstā noteikto pamatlīdzekļu iegādes ir finanšu līdzekļu ekonomija, tad Pašvaldības budžeta izpildītājiem ir tiesības iegādāties citus pamatlīdzekļus darba nodrošināšanai.
15. Noteikt, ka Pašvaldības dome apstiprina Pašvaldības iestāžu un institūciju darbinieku amatus,

to likmes un mēnešalgas.

16. Noteikt, ka Pašvaldības finanšu līdzekļus dotācijām novada iedzīvotājiem vai institūcijām no budžeta sadaļām „Dotācijas sportam” un „Dotācijas kultūrai” piešķir ar Pašvaldības domes lēmumu.
17. Noteikt, ka finanšu līdzekļus neparedzētiem gadījumiem piešķir ar Pašvaldības domes lēmumu.
18. Noteikt, ka Pašvaldības domes priekšsēdētājam ir tiesības atbilstoši apmērā samazināt iestādei apstiprinātos asinējumus, līdz šajos noteikumos tiek izdarīti attiecīgi grozījumi, ja iestāde nenodrošina ieņēmumus par veikto pakalpojumu iestādes pamatbudžeta tāmē noteiktajā apmērā.
19. Noteikt, ka pirms Pašvaldības iestāžu koplīgumu parakstīšanas tie saskaņojami Pašvaldības domes finanšu komitejā.
20. Noteikt, ka saskaņā ar Valsts un pašvaldību institūciju amatpersonu un darbinieku atlīdzības likuma normām, Pašvaldības domē apstiprinātiem noteikumiem par piemaksu piešķiršanas un materiālās stimulēšanas kārtību un iestādes budžeta tāmē atlīdzībai paredzēto finanšu līdzekļu ietvaros Pašvaldības iestāžu vadītāji ar rīkojumu drīkst noteikt iestāžu darbiniekiem (attiecinīgi domes priekšsēdētājs – izpilddirektoram, izpilddirektors – iestāžu vadītājiem):
 - 20.1. piemaksas pie mēnešalgas par prombūtnē esoša darbinieka aizvietošanu vai vakanta amata pienākumu pildīšanu līdz 30% apmēram no mēnešalgas;
 - 20.2. piemaksas par papildu pienākumu veikšanu, par darbinieka personīgo ieguldījumu attiecīgās iestādes mērķu sasniegšanā vai par personīgo darba ieguldījumu un darba kvalitāti, nepārsniedzot 30% no mēnešalgas;
 - 20.3. atvaļinājuma pabalstu 50% apmērā no mēnešalgas vienu reizi kalendāra gadā, aizējot ikgadējā apmaksātajā atvaļinājumā, ja konkrētajā kalendārajā gadā darbinieks nav disciplināri sodīts.
21. Saistošie noteikumi par Pašvaldības budžeta apstiprināšanu un budžeta grozījumiem stājas spēkā nākamajā dienā pēc to parakstīšanas, ja tajos nav noteikts cits spēkā stāšanās laiks, tiem jābūt brīvi pieejamiem Pašvaldības administrācijas ēkā un tie publicējami Pašvaldības interneta vietnē www.babite.lv.

Aivars Osītis,

Babītes novada pašvaldības domes priekšsēdētājs

Pielikums Nr. 1

Babītes novada pašvaldības saistošajiem noteikumiem Nr. 1
„Par Babītes novada pašvaldības budžetu 2021. gadam” (prot. Nr. 3, 1.§)

PAMATBUDŽETS

IEŅĒMUMU UN IZDEVUMU TĀME 2021. GADAM
KOPSAVILKUMS

Rādītāju nosaukumi	Budžeta kategoriju kodi	Apstiprināts 2021. gadam
		EUR
I IEŅĒMUMI – kopā		16049245.00
IEŅĀKUMA NODOKĻI	1.0.0.0.	11690690.00
Ieņēmumi no iedzīvotāju ieņēmuma nodokļa	1.1.0.0.	11690690.00
ĪPAŠUMA NODOKĻI	4.0.0.0.	1620758.00
Nekustamā īpašuma nodoklis	4.1.0.0.	1620758.00
NODOKĻI PAR PAKALPOJUMIEM UN PRECĒM	5.0.0.0.	20000.00
Nodokļi un maksājumi par tiesībām lietot atsevišķas preces	5.5.0.0.	20000.00
VALSTS (PAŠVALDĪBU) NODEVAS UN KANCELEJAS NODEVAS	9.0.0.0.	45300.00
Valsts nodevas, kuras ieskaita pašvaldību budžetā	9.4.0.0.	2900.00
Pašvaldību nodevas	9.5.0.0.	42400.00
NAUDAS SODI UN SANKCIJAS	10.0.0.0.	3000.00
Naudas sodi	10.1.0.0.	3000.00
PĀRĒJIE NENODOKĻU IEŅĒMUMI	12.0.0.0.	13792.00
Dažādi nenodokļu ieņēmumi	12.3.0.0.	13792.00
Ieņēmumi no valsts (pašvaldību) īpašuma iznomāšanas, pārdošanas un no nodokļu pamatparāda kapitalizācijas	13.0.0.0.	20000.00
Ieņēmumi no zemes, meža īpašuma pārdošanas	13.2.0.0.	20000.00
Pašvaldību saņemtie transferti no valsts budžeta daļēji finansētām atvasinātām publiskām personām un no budžeta nefinansētām iestādēm	17.2.0.0.	44200.00
Valsts budžeta transferti	18.0.0.0.	2151718.00
Pašvaldību saņemtie transferti no valsts budžeta	18.6.0.0.	2151718.00
Pašvaldību budžetu transferti	19.0.0.0.	250000.00
Pašvaldību saņemtie transferti no citām pašvaldībām	19.2.0.0.	250000.00
Iestādes ieņēmumi	21.0.0.0.	189787.00
Ieņēmumi no iestāžu sniegtajiem maksas pakalpojumiem un citi pašu ieņēmumi	21.3.0.0.	189787.00

II IZDEVUMI – kopā		24548808.00
Izdevumi atbilstoši funkcionālajām kategorijām		
Vispārējie valdības dienesti	01.000	3067276.00
Ekonomiskā darbība	04.000	2566494.00
Teritoriju un mājokļu apsaimniekošana	06.000	1545118.00
Atpūta, kultūra un reliģija	08.000	2171482.00
Izglītība	09.000	13902492.00
Sociālā aizsardzība	10.000	1295946.00
Izdevumi atbilstoši ekonomiskajām kategorijām		
Atlidzība	1000	8207860.00
Atalgojums	1100	6227891.00
Darba devēja VSAOI, pabalsti un kompensācijas	1200	1979969.00
Preces un pakalpojumi	2000	3786929.00
Mācību, darba un dienesta komandējumi, darba braucieni	2100	38758.00
Pakalpojumi	2200	2873332.00
Krājumi, mater., energores., preces, biroja preces un inventārs, kurus neuzskaita EKK 5000	2300	827429.00
Izdevumi periodikas iegādei bibliotēku krājumiem	2400	4700.00
Budžeta iestāžu nodokļu, nodevu un sankciju maksājumi	2500	42710.00
Subsidijas un dotācijas	3000	2331433.00
Subsidijas un dotācijas komersantiem, biedrībām, nodibinājumiem un fiziskām personām	3200	2331433.00
Procentu izdevumi	4000	497.00
Pārējie procentu maksājumi	4300	497.00
Pamatkapitāla veidošana	5000	8024804.00
Nemateriālie ieguldījumi	5100	55310.00
Pamatlīdzekļi, ieguldījuma ipašumi un bioloģiskie aktīvi	5200	7969494.00
Sociāla rakstura maksājumi un kompensācijas	6000	423779.00
Pensijas un sociālie pabalsti naudā	6200	96555.00
Sociālie pabalsti natūrā	6300	27000.00
Pārējie klasifikācijā neminētie maksājumi iedzīvotājiem natūrā un kompensācijas	6400	300224.00
Transferti, uzturēšanas izdevumu transferti, pašu resursu maksājumi, starptautiskā sadarbība	7000	1773506.00
Pašvaldību transferti un uzturēšanas izdevumu transferti	7200	1773506.00
III Ieņēmumu pārsniegums (+) deficīts (-) (I-II)		
		-8499563.00
IV FINANSĒŠANA – kopā		
Naudas līdzekļi un noguldījumi (bilances aktīvā)	F20010000	3694413.00
Pieprasījuma noguldījumi (bilances aktīvā)	F22010000	3694413.00
Aizņēmumi	F40020000	4805150.00
Ņemtie aizņēmumi	F40020010	5261340.00
Ņemto aizņēmumu atmaksa	F40020020	456190.00

Pielikums Nr. 2

Babītes novada pašvaldības saistošajiem noteikumiem Nr. 1
„Par Babītes novada pašvaldības budžetu 2021. gadam” (prot. Nr. 3, 1.S)

IEŅĒMUMU TĀME 2021. GADAM
 KOPSAVILKUMS

Rādītāju nosaukumi	Budžeta kategoriju kodi	Apstiprināts 2021. gadam EUR
I IEŅĒMUMI – kopā		2737797.00
01 Administrācija		62100.00
VALSTS (PAŠVALDĪBU) NODEVAS UN KANCELEJAS NODEVAS	9.0.0.0.	43200.00
Valsts nodevas, kuras ieskaita pašvaldību budžetā	9.4.0.0.	1400.00
Pašvaldību nodevas	9.5.0.0.	41800.00
NAUDAS SODI UN SANKCIJAS	10.0.0.0.	1000.00
Naudas sodi	10.1.0.0.	1000.00
PĀRĒJIE NENODOKĻU IEŅĒMUMI	12.0.0.0.	900.00
Dažādi nenodokļu ieņēmumi	12.3.0.0.	900.00
Iestādes ieņēmumi	21.0.0.0.	17000.00
Ieņēmumi no iestāžu sniegtajiem maksas pakalpojumiem un citi pašu ieņēmumi	21.3.0.0.	17000.00

02 Sabiedriskā kārtība		2000.00
NAUDAS SODI UN SANKCIJAS	10.0.0.0.	2000.00
Naudas sodi	10.1.0.0.	2000.00
43 Autoceļu fonds		263830.00
Valsts budžeta transferti	18.0.0.0.	263830.00
Pašvaldību ņemtie transferti no valsts budžeta	18.6.0.0.	263830.00
62 Pašvaldību teritoriju un mājokļu apsaimniekošana		62150.00
VALSTS (PAŠVALDĪBU) NODEVAS UN KANCELEJAS NODEVAS	9.0.0.0.	600.00
Pašvaldību nodevas	9.5.0.0.	600.00
PĀRĒJIE NENODOKĻU IEŅĒMUMI	12.0.0.0.	3050.00
Dažādi nenodokļu ieņēmumi	12.3.0.0.	3050.00
Ieņēmumi no valsts (pašvaldību) ipašuma iznomāšanas, pārdošanas un no nodokļu pamatparāda kapitalizācijas	13.0.0.0.	20000.00
Ieņēmumi no zemes, meža ipašuma pārdošanas	13.2.0.0.	20000.00
Iestādes ieņēmumi	21.0.0.0.	38500.00
Ieņēmumi no iestāžu sniegtajiem maksas pakalpojumiem un citi pašu ieņēmumi	21.3.0.0.	38500.00
63 Dabas resursu nodokļi		20000.00
NODOKĻI PAR PAKALPOJUMIEM UN PRECĒM	5.0.0.0.	20000.00
Nodokļi un maksājumi par tiesībām lietot atsevišķas preces	5.5.0.0.	20000.00
81.1 Babītes sporta komplekss		78236.00
Iestādes ieņēmumi	21.0.0.0.	78236.00
Ieņēmumi no iestāžu sniegtajiem maksas pakalpojumiem un citi pašu ieņēmumi	21.3.0.0.	78236.00
82 Bibliotēka		700.00
Iestādes ieņēmumi	21.0.0.0.	700.00
Ieņēmumi no iestāžu sniegtajiem maksas pakalpojumiem un citi pašu ieņēmumi	21.3.0.0.	700.00
83.1 Kultūrizglītības centrs „pašvaldības līdzekļi		9562.00
PĀRĒJIE NENODOKĻU IEŅĒMUMI	12.0.0.0.	1362.00
Dažādi nenodokļu ieņēmumi	12.3.0.0.	1362.00
Iestādes ieņēmumi	21.0.0.0.	8200.00
Ieņēmumi no iestāžu sniegtajiem maksas pakalpojumiem un citi pašu ieņēmumi	21.3.0.0.	8200.00
83.2 Kultūrizglītības centrs „mērķdotācija		4010.00
Valsts budžeta transferti	18.0.0.0.	4010.00
Pašvaldību ņemtie transferti no valsts budžeta	18.6.0.0.	4010.00
83.4 Kultūrizglītības centrs „Vietvalži”		2120.00
PĀRĒJIE NENODOKĻU IEŅĒMUMI	12.0.0.0.	220.00
Dažādi nenodokļu ieņēmumi	12.3.0.0.	220.00
Iestādes ieņēmumi	21.0.0.0.	1900.00
Ieņēmumi no iestāžu sniegtajiem maksas pakalpojumiem un citi pašu ieņēmumi	21.3.0.0.	1900.00
90.1 Babītes PII pašvaldības līdzekļi		1810.00
PĀRĒJIE NENODOKĻU IEŅĒMUMI	12.0.0.0.	1460.00
Dažādi nenodokļu ieņēmumi	12.3.0.0.	1460.00
Iestādes ieņēmumi	21.0.0.0.	350.00
Ieņēmumi no iestāžu sniegtajiem maksas pakalpojumiem un citi pašu ieņēmumi	21.3.0.0.	350.00
90.2 Babītes PII MD 5–6 gad.		38104.00
Valsts budžeta transferti	18.0.0.0.	38104.00
Pašvaldību ņemtie transferti no valsts budžeta	18.6.0.0.	38104.00
90.3 Babītes PII MD mācību līdzekļi		1385.00
Valsts budžeta transferti	18.0.0.0.	1385.00
Pašvaldību ņemtie transferti no valsts budžeta	18.6.0.0.	1385.00
91.1 PII „Saimite” pašvaldības līdzekļi		8301.00
PĀRĒJIE NENODOKĻU IEŅĒMUMI	12.0.0.0.	5000.00
Dažādi nenodokļu ieņēmumi	12.3.0.0.	5000.00
Iestādes ieņēmumi	21.0.0.0.	3301.00
Ieņēmumi no iestāžu sniegtajiem maksas pakalpojumiem un citi pašu ieņēmumi	21.3.0.0.	3301.00
91.2 PII „Saimite” MD 5–6 gad.		109221.00
Valsts budžeta transferti	18.0.0.0.	109221.00
Pašvaldību ņemtie transferti no valsts budžeta	18.6.0.0.	109221.00
91.3 PII „Saimite” MD mācību līdzekļi		3953.00
Valsts budžeta transferti	18.0.0.0.	3953.00
Pašvaldību ņemtie transferti no valsts budžeta	18.6.0.0.	3953.00
93 Pārējie izglītības pakalpojumi (PII, ēdināšana)		23226.00
Valsts budžeta transferti	18.0.0.0.	23226.00
Pašvaldību ņemtie transferti no valsts budžeta	18.6.0.0.	23226.00

94.1 Babītes vidusskola_ pašvaldības līdzekļi		5000.00
lestādes ieņēmumi	21.0.0.0.	5000.00
Ieņēmumi no iestāžu sniegtajiem maksas pakalpojumiem un citi pašu ieņēmumi	21.3.0.0.	5000.00
94.2 Babītes vidusskola_MD_pedagogi		1025570.00
Valsts budžeta transferti	18.0.0.0.	1025570.00
Pašvaldību saņemtie transferti no valsts budžeta	18.6.0.0.	1025570.00
94.3 Babītes vidusskola_MD_ēdināšana		32600.00
Valsts budžeta transferti	18.0.0.0.	32600.00
Pašvaldību saņemtie transferti no valsts budžeta	18.6.0.0.	32600.00
94.4 Babītes vidusskola_MD_mācību līdzekļi		24883.00
Valsts budžeta transferti	18.0.0.0.	24883.00
Pašvaldību saņemtie transferti no valsts budžeta	18.6.0.0.	24883.00
94.6 Babītes vidusskola_MD_„Latvijas skolas soma”		15596.00
Valsts budžeta transferti	18.0.0.0.	15596.00
Pašvaldību saņemtie transferti no valsts budžeta	18.6.0.0.	15596.00
95.1 Babītes Mūzikas skola_ pašvaldības līdzekļi		36000.00
lestādes ieņēmumi	21.0.0.0.	36000.00
Ieņēmumi no iestāžu sniegtajiem maksas pakalpojumiem un citi pašu ieņēmumi	21.3.0.0.	36000.00
95.2 Babītes Mūzikas skola_mērķdotācija		174171.00
Valsts budžeta transferti	18.0.0.0.	174171.00
Pašvaldību saņemtie transferti no valsts budžeta	18.6.0.0.	174171.00
96.1 Salas sākumskola_ pašvaldības līdzekļi		2400.00
PĀRĒJIE NENODOKĻU IEŅĒMUMI	12.0.0.0.	1800.00
Dažādi nenodokļu ieņēmumi	12.3.0.0.	1800.00
lestādes ieņēmumi	21.0.0.0.	600.00
Ieņēmumi no iestāžu sniegtajiem maksas pakalpojumiem un citi pašu ieņēmumi	21.3.0.0.	600.00
96.2 Salas sākumskola_MD_pedagogi		56119.00
Valsts budžeta transferti	18.0.0.0.	56119.00
Pašvaldību saņemtie transferti no valsts budžeta	18.6.0.0.	56119.00
96.3 Salas sākumskola_MD_5-6 gad.		12904.00
Valsts budžeta transferti	18.0.0.0.	12904.00
Pašvaldību saņemtie transferti no valsts budžeta	18.6.0.0.	12904.00
96.4 Salas sākumskola_MD_ēdināšana		5597.00
Valsts budžeta transferti	18.0.0.0.	5597.00
Pašvaldību saņemtie transferti no valsts budžeta	18.6.0.0.	5597.00
96.5 Salas sākumskola_MD_mācību līdzekļi		1609.00
Valsts budžeta transferti	18.0.0.0.	1609.00
Pašvaldību saņemtie transferti no valsts budžeta	18.6.0.0.	1609.00
96.6 Salas sākumskola_MD_„Latvijas skolas soma”		749.00
Valsts budžeta transferti	18.0.0.0.	749.00
Pašvaldību saņemtie transferti no valsts budžeta	18.6.0.0.	749.00
97 Savstarpējie norēķini par izglītību		250000.00
Pašvaldību budžetu transferti	19.0.0.0.	250000.00
Pašvaldību saņemtie transferti no citām pašvaldībām	19.2.0.0.	250000.00
99-15/2018 Salas sākumskola_ES projekts „Atbalsts izglītojamo individuālo kompetenču attīstībai”		938.00
Valsts budžeta transferti	18.0.0.0.	938.00
Pašvaldību saņemtie transferti no valsts budžeta	18.6.0.0.	938.00
99-16/2018 ES projekts „Eiropas Atbalsta fonds vistrūcīgākajām personām”		3000.00
Valsts budžeta transferti	18.0.0.0.	3000.00
Pašvaldību saņemtie transferti no valsts budžeta	18.6.0.0.	3000.00
99-17/2018 ES projekts „Deinstitutionalizācija un sociālie pakalpojumi”		44200.00
Pašvaldību saņemtie transferti no valsts budžeta daļēji finansētām atvasinātām publiskām personām un no budžeta nefinansētām iestādēm	17.2.0.0.	44200.00
99-22/2018 ES projekts „Erasmus+ Ungārija” (Babītes PII)		1196.00
Valsts budžeta transferti	18.0.0.0.	1196.00
Pašvaldību saņemtie transferti no valsts budžeta	18.6.0.0.	1196.00
99-25/2020 ES projekts „Āra badmintonu laukuma izveide Babītē”		13500.00
Valsts budžeta transferti	18.0.0.0.	13500.00
Pašvaldību saņemtie transferti no valsts budžeta	18.6.0.0.	13500.00
99-27/2020 ES projekts „Āra spēka treniņi Babītē”		13500.00
Valsts budžeta transferti	18.0.0.0.	13500.00
Pašvaldību saņemtie transferti no valsts budžeta	18.6.0.0.	13500.00

99-28/2020 ES projekts „Erasmus+ Kreatīvā domāšana pirmsskolā”		2239.00
Valsts budžeta transferti	18.0.0.0.	2239.00
Pašvaldību saņemtie transferti no valsts budžeta	18.6.0.0.	2239.00
99-30/2020 ES projekts „Erasmus+ Babītes vidusskolā”		0.00
Valsts budžeta transferti	18.0.0.0.	0.00
Pašvaldību saņemtie transferti no valsts budžeta	18.6.0.0.	0.00
asist Asistentu pakalpojumi		318388.00
Valsts budžeta transferti	18.0.0.0.	318388.00
Pašvaldību saņemtie transferti no valsts budžeta	18.6.0.0.	318388.00
b Bāriņtiesa		1500.00
VALSTS (PAŠVALDĪBU) NODEVAS UN KANCEĻAS NODEVAS	9.0.0.0.	1500.00
Valsts nodevas, kuras ieskaita pašvaldību budžetā	9.4.0.0.	1500.00
sd Sociālais dienests		5430.00
Valsts budžeta transferti	18.0.0.0.	5430.00
Pašvaldību saņemtie transferti no valsts budžeta	18.6.0.0.	5430.00

Pielikums Nr. 3

Babītes novada pašvaldības saistošajiem noteikumiem Nr. 1
„Par Babītes novada pašvaldības budžetu 2021. gadam” (prot. Nr. 3, 1.§)

IZDEVUMU TĀME 2021. GADAM
 KOPSAVILKUMS

Rādītāju nosaukumi	Budžeta kategoriju kodi	Apstiprināts 2021. gadam EUR
II IZDEVUMI – kopā		24548808.00
01 Administrācija		1698300.00
Atlidzība	1000	1490500.00
Atalgojums	1100	1110500.00
Darba devēja VSAOI, pabalsti un kompensācijas	1200	380000.00
Preces un pakalpojumi	2000	187500.00
Pakalpojumi	2200	157150.00
Krājumi, mater., energores., preces, biroja preces un inventārs, kuras neuzskaita EKK 5000	2300	26350.00
Budžeta iestāžu nodokļu, nodevu un sankciju maksājumi	2500	4000.00
Pamatkapitāla veidošana	5000	20300.00
Nemateriālie ieguldījumi	5100	5000.00
Pamatlīdzekļi, ieguldījuma īpašumi un bioloģiskie aktīvi	5200	15300.00
01.1 Sabiedriskās attiecības		71530.00
Atlidzība	1000	5000.00
Atalgojums	1100	5000.00
Preces un pakalpojumi	2000	61530.00
Pakalpojumi	2200	37630.00
Krājumi, mater., energores., preces, biroja preces un inventārs, kuras neuzskaita EKK 5000	2300	23900.00
Pamatkapitāla veidošana	5000	5000.00
Pamatlīdzekļi, ieguldījuma īpašumi un bioloģiskie aktīvi	5200	5000.00
02 Sabiedriskā kārtība		263598.00
Atlidzība	1000	195778.00
Atalgojums	1100	139600.00
Darba devēja VSAOI, pabalsti un kompensācijas	1200	56178.00
Preces un pakalpojumi	2000	17820.00
Pakalpojumi	2200	11320.00
Krājumi, mater., energores., preces, biroja preces un inventārs, kuras neuzskaita EKK 5000	2300	6500.00
Pamatkapitāla veidošana	5000	50000.00
Pamatlīdzekļi, ieguldījuma īpašumi un bioloģiskie aktīvi	5200	50000.00
04 Vēlēšanu un referendumu organizēšana		21280.00
Transferti, uzturēšanas izdevumu transferti, pašu resursu maksājumi, starptautiskā sadarbība	7000	21280.00
Pašvaldību transferti un uzturēšanas izdevumu transferti	7200	21280.00
05 Aizņēmumu % maksājumi		13162.00
Preces un pakalpojumi	2000	12665.00
Pakalpojumi	2200	12665.00

Procentu izdevumi	4000	497.00
Pārējie procentu maksājumi	4300	497.00
06 Maksājumi PFIF		919176.00
Transferti, uzturēšanas izdevumu transferti, pašu resursu maksājumi, starptautiskā sadarbība	7000	919176.00
Pašvaldību transferti un uzturēšanas izdevumu transferti	7200	919176.00
08 Domes rezerves fonds (izdevumi neparedzētiem gad.)		80230.00
Preces un pakalpojumi	2000	80230.00
Pakalpojumi	2200	80230.00
40 Meliorācija		134725.00
Preces un pakalpojumi	2000	127225.00
Pakalpojumi	2200	127225.00
Pamatkapitāla veidošana	5000	7500.00
Pamatlīdzekļi, ieguldījuma ipašumi un bioloģiskie aktīvi	5200	7500.00
42 Ielu un ceļu uzturēšana		2002175.00
Preces un pakalpojumi	2000	142500.00
Pakalpojumi	2200	142500.00
Pamatkapitāla veidošana	5000	1859675.00
Pamatlīdzekļi, ieguldījuma ipašumi un bioloģiskie aktīvi	5200	1859675.00
43 Autoceļu fonds		429594.00
Preces un pakalpojumi	2000	429594.00
Pakalpojumi	2200	429594.00
60 Teritoriju attīstība		43000.00
Pamatkapitāla veidošana	5000	43000.00
Nemateriālie ieguldījumi	5100	43000.00
61 Ielu apgaismošana		245450.00
Preces un pakalpojumi	2000	132250.00
Pakalpojumi	2200	132000.00
Krājumi, mater., energores., preces, biroja preces un inventārs, kurus neuzskaita EKK 5000	2300	250.00
Pamatkapitāla veidošana	5000	113200.00
Pamatlīdzekļi, ieguldījuma ipašumi un bioloģiskie aktīvi	5200	113200.00
62 Pašvaldību teritoriju un mājokļu apsaimniekošana		774810.00
Preces un pakalpojumi	2000	464810.00
Pakalpojumi	2200	448510.00
Krājumi, mater., energores., preces, biroja preces un inventārs, kurus neuzskaita EKK 5000	2300	5300.00
Budžeta iestāžu nodokļu, nodevu un sankciju maksājumi	2500	11000.00
Pamatkapitāla veidošana	5000	310000.00
Pamatlīdzekļi, ieguldījuma ipašumi un bioloģiskie aktīvi	5200	310000.00
63 Dabas resursu nodoklis		181858.00
Preces un pakalpojumi	2000	181858.00
Pakalpojumi	2200	181858.00
81.1 Babītes sporta komplekss		1207388.00
Atlīdzība	1000	682860.00
Atalgojums	1100	521683.00
Darba devēja VSAOI, pabalsti un kompensācijas	1200	161177.00
Preces un pakalpojumi	2000	377588.00
Mācību, darba un dienesta komandējumi, darba braucieni	2100	750.00
Pakalpojumi	2200	253160.00
Krājumi, mater., energores., preces, biroja preces un inventārs, kurus neuzskaita EKK 5000	2300	98678.00
Budžeta iestāžu nodokļu, nodevu un sankciju maksājumi	2500	25000.00
Pamatkapitāla veidošana	5000	146940.00
Pamatlīdzekļi, ieguldījuma ipašumi un bioloģiskie aktīvi	5200	146940.00
81.2 Dotācija sportam		30000.00
Subsidijas un dotācijas	3000	30000.00
Subsidijas un dotācijas komersantiem, biedrībām, nodibinājumiem un fiziskām personām	3200	30000.00
82 Bibliotēka		249817.00
Atlīdzība	1000	212720.00
Atalgojums	1100	163037.00
Darba devēja VSAOI, pabalsti un kompensācijas	1200	49683.00
Preces un pakalpojumi	2000	24887.00

Mācību, darba un dienesta komandējumi, darba braucieni	2100	250.00
Pakalpojumi	2200	14887.00
Krājumi, mater., energores., preces, biroja preces un inventārs, kurus neuzskaita EKK 5000	2300	7160.00
Izdevumi periodikas iegādei bibliotēku krājumiem	2400	2500.00
Budžeta iestāžu nodokļu, nodevu un sankciju maksājumi	2500	90.00
Pamatkapitāla veidošana	5000	10500.00
Pamatlīdzekļi, ieguldījuma ipašumi un bioloģiskie aktīvi	5200	10500.00
Transferti, uzturēšanas izdevumu transferti, pašu resursu maksājumi, starptautiskā sadarbība	7000	1710.00
Pašvaldību transferti un uzturēšanas izdevumu transferti	7200	1710.00
82.1 Bibliotēka Liepu alejā 17		13816.00
Preces un pakalpojumi	2000	9516.00
Pakalpojumi	2200	6866.00
Krājumi, mater., energores., preces, biroja preces un inventārs, kurus neuzskaita EKK 5000	2300	1750.00
Izdevumi periodikas iegādei bibliotēku krājumiem	2400	900.00
Pamatkapitāla veidošana	5000	4300.00
Pamatlīdzekļi, ieguldījuma ipašumi un bioloģiskie aktīvi	5200	4300.00
83.1 Kultūrizglītības centrs „pašvaldības līdzekļi”		480886.00
Atlīdzība	1000	353398.00
Atalgojums	1100	269307.00
Darba devēja VSAOI, pabalsti un kompensācijas	1200	84091.00
Preces un pakalpojumi	2000	119628.00
Mācību, darba un dienesta komandējumi, darba braucieni	2100	400.00
Pakalpojumi	2200	98520.00
Krājumi, mater., energores., preces, biroja preces un inventārs, kurus neuzskaita EKK 5000	2300	19908.00
Budžeta iestāžu nodokļu, nodevu un sankciju maksājumi	2500	800.00
Pamatkapitāla veidošana	5000	7610.00
Pamatlīdzekļi, ieguldījuma ipašumi un bioloģiskie aktīvi	5200	7610.00
Sociāla rakstura maksājumi un kompensācijas	6000	250.00
Pārējie klasifikācijā neminētie maksājumi iedzīvotājiem natūrā un kompensācijas	6400	250.00
83.2 Kultūrizglītības centrs „mērķdotācija”		4010.00
Atlīdzība	1000	4010.00
Atalgojums	1100	3245.00
Darba devēja VSAOI, pabalsti un kompensācijas	1200	765.00
83.3 Dotācijas kultūrai		50000.00
Subsidijas un dotācijas	3000	45000.00
Subsidijas un dotācijas komersantiem, biedrībām, nodibinājumiem un fiziskām personām	3200	45000.00
Sociāla rakstura maksājumi un kompensācijas	6000	5000.00
Pārējie klasifikācijā neminētie maksājumi iedzīvotājiem natūrā un kompensācijas	6400	5000.00
83.4 Kultūrizglītības centrs „Vietvalži”		72588.00
Preces un pakalpojumi	2000	68938.00
Mācību, darba un dienesta komandējumi, darba braucieni	2100	600.00
Pakalpojumi	2200	50034.00
Krājumi, mater., energores., preces, biroja preces un inventārs, kurus neuzskaita EKK 5000	2300	18189.00
Budžeta iestāžu nodokļu, nodevu un sankciju maksājumi	2500	115.00
Pamatkapitāla veidošana	5000	3650.00
Pamatlīdzekļi, ieguldījuma ipašumi un bioloģiskie aktīvi	5200	3650.00
90.1 Babītes PII pašvaldības līdzekļi		355977.00
Atlīdzība	1000	268865.00
Atalgojums	1100	201460.00
Darba devēja VSAOI, pabalsti un kompensācijas	1200	67405.00
Preces un pakalpojumi	2000	58042.00
Pakalpojumi	2200	38670.00
Krājumi, mater., energores., preces, biroja preces un inventārs, kurus neuzskaita EKK 5000	2300	19267.00
Budžeta iestāžu nodokļu, nodevu un sankciju maksājumi	2500	105.00

Pamatkapitāla veidošana	5000	28570.00
Pamatlīdzekļi, ieguldījuma īpašumi un bioloģiskie aktīvi	5200	28570.00
Sociāla rakstura maksājumi un kompensācijas	6000	500.00
Sociālie pabalsti natūrā	6300	500.00
90.2 Babītes PII_MD_5-6 gad.		38104.00
Atlīdzība	1000	38104.00
Atalgojums	1100	30831.00
Darba devēja VSAOI, pabalsti un kompensācijas	1200	7273.00
90.3 Babītes PII_MD_mācību līdzekļi		1385.00
Preces un pakalpojumi	2000	1385.00
Krājumi, mater., energores., preces, biroja preces un inventārs, kurus neuzskaita EKK 5000	2300	1385.00
90.4 Babītes PII_filiāles būvniecība		3639336.00
Atlīdzība	1000	9336.00
Atalgojums	1100	6820.00
Darba devēja VSAOI, pabalsti un kompensācijas	1200	2516.00
Pamatkapitāla veidošana	5000	3630000.00
Pamatlīdzekļi, ieguldījuma īpašumi un bioloģiskie aktīvi	5200	3630000.00
91.1 PII „Saimīte” pašvaldības līdzekļi		1189250.00
Atlīdzība	1000	935774.00
Atalgojums	1100	720878.00
Darba devēja VSAOI, pabalsti un kompensācijas	1200	214896.00
Preces un pakalpojumi	2000	200531.00
Mācību, darba un dienesta komandējumi, darba braucieni	2100	300.00
Pakalpojumi	2200	129387.00
Krājumi, mater., energores., preces, biroja preces un inventārs, kurus neuzskaita EKK 5000	2300	70044.00
Budžeta iestāžu nodokļu, nodevu un sankciju maksājumi	2500	800.00
Pamatkapitāla veidošana	5000	52945.00
Pamatlīdzekļi, ieguldījuma īpašumi un bioloģiskie aktīvi	5200	52945.00
91.2 PII „Saimīte”_MD_5-6 gad.		109221.00
Atlīdzība	1000	109221.00
Atalgojums	1100	88374.00
Darba devēja VSAOI, pabalsti un kompensācijas	1200	20847.00
91.3 PII „Saimīte”_MD_mācību līdzekļi		3953.00
Preces un pakalpojumi	2000	3953.00
Krājumi, mater., energores., preces, biroja preces un inventārs, kurus neuzskaita EKK 5000	2300	3953.00
92 Pierīgas Izglītības, kultūras un sporta pārvalde		21475.00
Transferti, uzturēšanas izdevumu transferti, pašu resursu maksājumi, starptautiskā sadarbība	7000	21475.00
Pašvaldību transferti un uzturēšanas izdevumu transferti	7200	21475.00
93 Pārējie izglītības pakalpojumi (PPII, ēdināšana)		2262583.00
Preces un pakalpojumi	2000	6150.00
Pakalpojumi	2200	150.00
Krājumi, mater., energores., preces, biroja preces un inventārs, kurus neuzskaita EKK 5000	2300	6000.00
Subsidijas un dotācijas	3000	2256433.00
Subsidijas un dotācijas komersantiem, biedrībām, nodibinājumiem un fiziskām personām	3200	2256433.00
94.1 Babītes vidusskola pašvaldības līdzekļi		2561009.00
Atlīdzība	1000	1226443.00
Atalgojums	1100	878308.00
Darba devēja VSAOI, pabalsti un kompensācijas	1200	348135.00
Preces un pakalpojumi	2000	676574.00
Mācību, darba un dienesta komandējumi, darba braucieni	2100	2100.00
Pakalpojumi	2200	345811.00
Krājumi, mater., energores., preces, biroja preces un inventārs, kurus neuzskaita EKK 5000	2300	326663.00
Izdevumi periodikas iegādei bibliotēku krājumiem	2400	1300.00
Budžeta iestāžu nodokļu, nodevu un sankciju maksājumi	2500	700.00
Pamatkapitāla veidošana	5000	640677.00
Nemateriālie ieguldījumi	5100	6500.00
Pamatlīdzekļi, ieguldījuma īpašumi un bioloģiskie aktīvi	5200	634177.00
Sociāla rakstura maksājumi un kompensācijas	6000	17315.00
Pensijas un sociālie pabalsti naudā	6200	1315.00

Pārējie klasifikācija neminētie maksājumi iedzīvotājiem natūrā un kompensācijas	6400	16000.00
94.2 Babītes vidusskola_MD_pedagogi		1025570.00
Atlīdzība	1000	1025570.00
Atalgojums	1100	829816.00
Darba devēja VSAOI, pabalsti un kompensācijas	1200	195754.00
94.3 Babītes vidusskola_MD_ēdināšana		32600.00
Preces un pakalpojumi	2000	32600.00
Krājumi, mater., energores., preces, biroja preces un inventārs, kurus neuzskaita EKK 5000	2300	32600.00
94.4 Babītes vidusskola_MD_mācību līdzekļi		24883.00
Preces un pakalpojumi	2000	24883.00
Krājumi, mater., energores., preces, biroja preces un inventārs, kurus neuzskaita EKK 5000	2300	24883.00
94.6 Babītes vidusskola_MD_Latvijas skolas soma		15596.00
Preces un pakalpojumi	2000	15596.00
Pakalpojumi	2200	15596.00
94.9 Babītes vidusskola_sporta laukuma būvniecība		690800.00
Pamatkapitāla veidošana	5000	690800.00
Pamatlīdzekļi, ieguldījuma īpašumi un bioloģiskie aktīvi	5200	690800.00
95.1 Babītes Mūzikas skola pašvaldības līdzekļi		263251.00
Atlīdzība	1000	206927.00
Atalgojums	1100	149817.00
Darba devēja VSAOI, pabalsti un kompensācijas	1200	57110.00
Preces un pakalpojumi	2000	45224.00
Mācību, darba un dienesta komandējumi, darba braucieni	2100	1120.00
Pakalpojumi	2200	31784.00
Krājumi, mater., energores., preces, biroja preces un inventārs, kurus neuzskaita EKK 5000	2300	12320.00
Pamatkapitāla veidošana	5000	11100.00
Pamatlīdzekļi, ieguldījuma īpašumi un bioloģiskie aktīvi	5200	11100.00
95.2 Babītes Mūzikas skola_mērķdotācija		174171.00
Atlīdzība	1000	174171.00
Atalgojums	1100	140227.00
Darba devēja VSAOI, pabalsti un kompensācijas	1200	33944.00
96.1 Salas sākumskola pašvaldības līdzekļi		507706.00
Atlīdzība	1000	406045.00
Atalgojums	1100	316404.00
Darba devēja VSAOI, pabalsti un kompensācijas	1200	89641.00
Preces un pakalpojumi	2000	89861.00
Pakalpojumi	2200	47171.00
Krājumi, mater., energores., preces, biroja preces un inventārs, kurus neuzskaita EKK 5000	2300	42590.00
Budžeta iestāžu nodokļu, nodevu un sankciju maksājumi	2500	100.00
Pamatkapitāla veidošana	5000	11800.00
Nemateriālie ieguldījumi	5100	450.00
Pamatlīdzekļi, ieguldījuma īpašumi un bioloģiskie aktīvi	5200	11350.00
96.1.1 Salas sākumskola_bērnodrārs pašvaldības līdzekļi		56756.00
Atlīdzība	1000	4031.00
Darba devēja VSAOI, pabalsti un kompensācijas	1200	4031.00
Preces un pakalpojumi	2000	45065.00
Pakalpojumi	2200	19240.00
Krājumi, mater., energores., preces, biroja preces un inventārs, kurus neuzskaita EKK 5000	2300	25825.00
Pamatkapitāla veidošana	5000	7660.00
Nemateriālie ieguldījumi	5100	360.00
Pamatlīdzekļi, ieguldījuma īpašumi un bioloģiskie aktīvi	5200	7300.00
96.2 Salas sākumskola_MD_pedagogi		56119.00
Atlīdzība	1000	56119.00
Atalgojums	1100	45407.00
Darba devēja VSAOI, pabalsti un kompensācijas	1200	10712.00
96.3 Salas sākumskola_MD_5-6.gad.		12904.00
Atlīdzība	1000	12904.00
Atalgojums	1100	10441.00
Darba devēja VSAOI, pabalsti un kompensācijas	1200	2463.00
96.4 Salas sākumskola_MD_ēdināšana		5597.00
Preces un pakalpojumi	2000	5597.00

Krājumi, mater., energores., preces, biroja preces un inventārs, kurus neuzskaita EKK 5000	2300	5597.00
96.5 Salas sākumskola_MD_mācību līdzekļi		1609.00
Preces un pakalpojumi	2000	1009.00
Krājumi, mater., energores., preces, biroja preces un inventārs, kurus neuzskaita EKK 5000	2300	1009.00
Pamatkapitāla veidošana	5000	600.00
Pamatlīdzekļi, ieguldījuma īpašumi un bioloģiskie aktīvi	5200	600.00
96.6 Salas sākumskola_MD „Latvijas skolas soma”		749.00
Preces un pakalpojumi	2000	749.00
Pakalpojumi	2200	749.00
96.7 Salas sākumskola_MD_pedagogiem par attālinātām mācībām		13.00
Atlīdzība	1000	13.00
Atalgojums	1100	10.00
Darba devēja VSAOI, pabalsti un kompensācijas	1200	3.00
97 Savstarpējie norēķini par izglītību		760000.00
Transferti, uzturēšanas izdevumu transferti, pašu resursu maksājumi, starptautiskā sadarbība	7000	760000.00
Pašvaldību transferti un uzturēšanas izdevumu transferti	7200	760000.00
99-14/2018 Babītes vidusskola_ES projekts „Atbalsts izglītojamo individuālo kompetenču attīstībai”		45945.00
Atlīdzība	1000	45945.00
Atalgojums	1100	37175.00
Darba devēja VSAOI, pabalsti un kompensācijas	1200	8770.00
99-15/2018 Salas sākumskola_ES projekts „Atbalsts izglītojamo individuālo kompetenču attīstībai”		938.00
Atlīdzība	1000	938.00
Atalgojums	1100	717.00
Darba devēja VSAOI, pabalsti un kompensācijas	1200	221.00
99-16/2018 ES projekts „Eiropas Atbalsta fonds vistrūcīgākajām personām”		3000.00
Atlīdzība	1000	3000.00
Atalgojums	1100	2277.00
Darba devēja VSAOI, pabalsti un kompensācijas	1200	723.00
99-17/2018 ES projekts „Deinstitucionalizācija un sociālie pakalpojumi”		44200.00
Sociāla rakstura maksājumi un kompensācijas	6000	40000.00
Pārējie klasifikācijā neminētie maksājumi iedzīvotājiem natūrā un kompensācijas	6400	40000.00
Transferti, uzturēšanas izdevumu transferti, pašu resursu maksājumi, starptautiskā sadarbība	7000	4200.00
Pašvaldību transferti un uzturēšanas izdevumu transferti	7200	4200.00
99-22/2018 ES projekts „Erasmus+ Ungārija” (Babītes PII)		1237.00
Atlīdzība	1000	361.00
Atalgojums	1100	292.00
Darba devēja VSAOI, pabalsti un kompensācijas	1200	69.00
Preces un pakalpojumi	2000	876.00
Krājumi, mater., energores., preces, biroja preces un inventārs, kurus neuzskaita EKK 5000	2300	876.00
99-24/2019 ES projekts „Piņķu ūdenskrātuves labiekārtošana”		300000.00
Pamatkapitāla veidošana	5000	300000.00
Pamatlīdzekļi, ieguldījuma īpašumi un bioloģiskie aktīvi	5200	300000.00
99-25/2020 ES projekts „Āra badmintonu laukuma izveide Babītē”		15377.00
Pamatkapitāla veidošana	5000	15377.00
Pamatlīdzekļi, ieguldījuma īpašumi un bioloģiskie aktīvi	5200	15377.00
99-27/2020 ES projekts „Āra spēka treniņi Babītē”		47600.00
Pamatkapitāla veidošana	5000	47600.00
Pamatlīdzekļi, ieguldījuma īpašumi un bioloģiskie aktīvi	5200	47600.00
99-28/2020 ES projekts „Erasmus+ Kreatīvā domāšana pirmsskolā”		10227.00
Preces un pakalpojumi	2000	10227.00
Mācību, darba un dienesta komandējumi, darba braucieni	2100	9698.00

Krājumi, mater., energores., preces, biroja preces un inventārs, kurus neuzskaita EKK 5000	2300	529.00
99-29/2020 ES projekts „Erasmus+ Mazais dabas mīļotājs”		12442.00
Atlīdzība	1000	559.00
Atalgojums	1100	450.00
Darba devēja VSAOI, pabalsti un kompensācijas	1200	109.00
Preces un pakalpojumi	2000	11883.00
Mācību, darba un dienesta komandējumi, darba braucieni	2100	8454.00
Pakalpojumi	2200	1320.00
Krājumi, mater., energores., preces, biroja preces un inventārs, kurus neuzskaita EKK 5000	2300	2109.00
99-30/2020 ES projekts „Erasmus+ Babītes vidusskolā”		21086.00
Preces un pakalpojumi	2000	21086.00
Mācību, darba un dienesta komandējumi, darba braucieni	2100	15086.00
Krājumi, mater., energores., preces, biroja preces un inventārs, kurus neuzskaita EKK 5000	2300	6000.00
asist Asistentu pakalpojumi		339988.00
Atlīdzība	1000	313514.00
Atalgojums	1100	233304.00
Darba devēja VSAOI, pabalsti un kompensācijas	1200	80210.00
Sociāla rakstura maksājumi un kompensācijas	6000	26474.00
Pārējie klasifikācijā neminētie maksājumi iedzīvotājiem natūrā un kompensācijas	6400	26474.00
b Bāriņtiesa		82349.00
Atlīdzība	1000	67150.00
Atalgojums	1100	50907.00
Darba devēja VSAOI, pabalsti un kompensācijas	1200	16243.00
Preces un pakalpojumi	2000	15199.00
Pakalpojumi	2200	13085.00
Krājumi, mater., energores., preces, biroja preces un inventārs, kurus neuzskaita EKK 5000	2300	2114.00
dc Daudzfunkcionālais sociālo pakalpojumu centrs		28880.00
Preces un pakalpojumi	2000	24880.00
Pakalpojumi	2200	15120.00
Krājumi, mater., energores., preces, biroja preces un inventārs, kurus neuzskaita EKK 5000	2300	9760.00
Pamatkapitāla veidošana	5000	4000.00
Pamatlīdzekļi, ieguldījuma īpašumi un bioloģiskie aktīvi	5200	4000.00
dc.2 Daudzfunkcionālais sociālo pakalpojumu centrs „Babīte”		17200.00
Preces un pakalpojumi	2000	17200.00
Pakalpojumi	2200	10630.00
Krājumi, mater., energores., preces, biroja preces un inventārs, kurus neuzskaita EKK 5000	2300	6570.00
sd Sociālais dienests		734664.00
Atlīdzība	1000	358604.00
Atalgojums	1100	271604.00
Darba devēja VSAOI, pabalsti un kompensācijas	1200	87000.00
Preces un pakalpojumi	2000	39820.00
Pakalpojumi	2200	20470.00
Krājumi, mater., energores., preces, biroja preces un inventārs, kurus neuzskaita EKK 5000	2300	19350.00
Pamatkapitāla veidošana	5000	2000.00
Pamatlīdzekļi, ieguldījuma īpašumi un bioloģiskie aktīvi	5200	2000.00
Sociāla rakstura maksājumi un kompensācijas	6000	334240.00
Pensijas un sociālie pabalsti naudā	6200	95240.00
Sociālie pabalsti natūrā	6300	26500.00
Pārējie klasifikācijā neminētie maksājumi iedzīvotājiem natūrā un kompensācijas	6400	212500.00
sp Norēķini par sociālās palīdzības iestāžu sniegtajiem pakalpojumiem		45665.00
Transferti, uzturēšanas izdevumu transferti, pašu resursu maksājumi, starptautiskā sadarbība	7000	45665.00
Pašvaldību transferti un uzturēšanas izdevumu transferti	7200	45665.00

Pielikums Nr. 4

Babītes novada pašvaldības saistošajiem noteikumiem Nr. 1
„Par Babītes novada pašvaldības budžetu 2021. gadam” (prot. Nr. 3, 1.§)
Babītes novada pašvaldības ilgtermiņa saistības 2021. gadā

Datu savākšanas pamatojums – Likuma par budžetu un finanšu vadību (24.03.1994.)
 30. panta sestā un astotā daļa dod tiesības pieprasīt šos datus

Kods / uzskaites kods	Aizdevējs	Institucionālā sektora klasifikācijas kods	Mērķis	Līguma noslēgšanas datums	Saistību apmērs								
					2021	2022	2023	2024	2025	2026	2027	Turpmākojos gados	Pavisam (1.+2.+3.+4.+5.+6.+7.+8.)
A	B	C	D	E	1	2	3	4	5	6	7	8	9

Aizņēmumi

09	Valsts kase	S130100	Sporta zāles celtniecībai Salas pagastā: Nr.A2/1/07/273, tranšes Nr.P-172/2007	05.06.2007	40,443	40,348	40,246	40,146	40,044	19,987			221,214
03	Valsts kase	S13 01 00	Kohēzijas fonda projekta „Īdenssaimniecības pakalpojumu attīstība Babītē” īstenošanai: Nr.A2/1/12315, tranšes Nr. P-205/2012	28.06.2012	78,055	77,874	77,682	77,494	77,297	77,105	76,912	343,736	886,155
09	Valsts kase	S130100	Projekta „Babītes vidusskolas pārbūve” īstenošanai: Nr.A2/1/17/757, tranšes Nr.P-584/2017	11.10.2017	350,357	349,569	348,706	347,864	346,981	346,120	345,257	1,628,238	4,063,092
09	Valsts kase	S13 01 00	Projekta „Pašvaldības autoceļa C-27 Dzilnu ceļa posma pārbūve Dzilnuciemā Babītes pagastā, Babītes novadā” īstenošanai: Nr.A2/1/20/563, tranšes Nr.P-252/2020	19.08.2020	235	32,354	32,278	32,197	11,091	0	0	0	108,155
09	Valsts kase	S13 01 00	Projekta „Veloceliņa Rīga–Jūrmala posma atjaunošana Babītes novada teritorijā” īstenošanai: Nr.A2/1/20/764, tranšes Nr.P-405/2020	19.10.2020	262	43,820	43,717	43,607	5,555	0	0	0	136,961
	KOPĀ:	x	x	x	469,352	543,965	542,629	541,308	480,968	443,212	422,169	1,971,974	5,415,577

Galvojumi

9560	SEB banka	S12 20 00	Studiju kredīts	13.05.2014	618	618	618	618	618	618	618	616	4,942
	KOPĀ:	x	x	x	618	618	618	618	618	618	618	616	4,942
	Citas ilgtermiņa saistības	x	x	x	0	0	0	0	0	0	0	0	0
	Kopā saistības:				469,970	544,583	543,247	541,926	481,586	443,830	422,787	1,972,590	5,420,519
	Saistību apjoms, % no plānotajiem pamatbudžeta ieņēmumiem				3.62	4.20	4.19	4.18	3.71	3.42	3.26	x	x
	Plānotie pamatbudžeta ieņēmumi bez plānotajiem transferta ieņēmumiem no valsts budžeta noteiktam mērķim (izņemot klimata pārmaiņu finanšu instrumenta finansējumu) un plānotajām iemaksām pašvaldību finanšu izlīdzināšanas fonda saimnieciskajā gadā:												12,978,351

Pielikums Nr. 5

Babītes novada pašvaldības saistošajiem noteikumiem Nr. 1
„Par Babītes novada pašvaldības budžetu 2021. gadam” (prot. Nr. 3, 1.§)
Babītes novada pašvaldības ceļu un ielu fonda izlietošanas vidējā termiņa programma 2021.–2023. gadam

Nr.p.k.	Plānotie darbi	Plānoto darbu izmaksas gadā, EUR		
		2021. gads	2022. gads	2023. gads
1.	Ceļu un ielu projektēšana	0	0	0
2.	Ceļu un ielu būvniecība	0	0	0
3.	Ceļu un ielu rekonstrukcija	0	0	0
4.	Ceļu un ielu ikdienas uzturēšana	429594	263830	263830
5.	Ceļu un ielu periodiskā uzturēšana (renovācija)	0	0	0
6.	Pārējie izdevumi	0	0	0
	KOPĀ	429594	263830	263830

Aivars Osītis,

Babītes novada pašvaldības domes priekšsēdētājs

Saistošie noteikumi Nr. 22**APSTIPRINĀTI**

ar Babītes novada pašvaldības domes
 2020. gada 25. novembra lēmumu (prot. Nr. 21, 31.§)

Grozījumi Babītes novada pašvaldības domes 2011. gada 24. augusta saistošajos noteikumos Nr. 16 „Par ielu tirdzniecību un nodevas apmēru par ielu tirdzniecību Babītes novadā”

Izdoti saskaņā ar likuma „Par pašvaldībām” 43. panta pirmās daļas 3. punktu, likuma „Par nodokļiem un nodevām” 12. panta pirmās daļas 4. punktu un Ministru kabineta 2010. gada 12. maija noteikumu Nr. 440

„Noteikumi par tirdzniecības veidiem, kas saskaņojami ar pašvaldību, un tirdzniecības organizēšanas kārtību” 8. un 9. punktu

Izdarīt Babītes novada pašvaldības domes 2011. gada 24. augusta saistošajos noteikumos Nr. 16 „Par ielu tirdzniecību un nodevas apmēru par ielu tirdzniecību Babītes novadā” (turpmāk – saistošie noteikumi) šādu grozījumu:

1) izteikt saistošo noteikumu 29. punktu šādā redakcijā:

„29. Kontroli par saistošo noteikumu ievērošanu un administratīvā pārkāpuma procesu par šo saistošo noteikumu pārkāpumiem līdz administratīvā pārkāpuma lietas izskatīšanai Babītes novada pašvaldības Sabiedriskās kārtības daļas sabiedriskās kārtības sargi un Administratīvā inspekcija. Administratīvā pārkāpuma lietu izskata Babītes novada pašvaldības Administratīvā komisija.”

PASKAIDROJUMA RAKSTS

Babītes novada pašvaldības domes saistošajiem noteikumiem Nr. 22

„Grozījumi Babītes novada pašvaldības domes 2011. gada 24. augusta saistošajos noteikumos Nr. 16 „Par ielu tirdzniecību un nodevas apmēru par ielu tirdzniecību Babītes novadā””

- 1. Īss projekta satura izklāsts.** Saistošie noteikumi nosaka ielu tirdzniecības un tirdzniecības organizēšanas kārtību publiskās vietās, kā arī nodevas apmēru par ielu tirdzniecību Babītes novadā. Saistošo noteikumu mērķis ir nodrošināt to atbilstību Administratīvās atbildības likuma tiesiskajam regulējumam.
- 2. Projekta nepieciešamības pamatojums.** Atbilstoši Administratīvās atbildības likuma 2. pantam pašvaldību saistošie noteikumi, kas paredz administratīvo atbildību, ir daļa no administratīvās atbildības sistēmas, tādēļ pašvaldībām ir jānodrošina saistošo noteikumu regulējuma saskaņošana ar Administratīvās atbildības likumā ietvertajām normām. Saskaņā ar Administratīvās atbildības likuma 115. panta trešo daļu pašvaldības saistošajos noteikumos paredzēto sodu piemērošanai administratīvā pārkāpuma procesu veic šā panta pirmajā daļā minēto pašvaldību iestāžu amatpersonas, kā arī citas pašvaldības saistošajos noteikumos pilnvarotās pašvaldību iestāžu amatpersonas, tādēļ Babītes novada pašvaldības domei ir jānodrošina saistošo noteikumu regulējuma saskaņošana ar Administratīvās atbildības likumā ietvertajām normām.
- 3. Informācija par plānoto projekta ietekmi uz pašvaldības budžetu.** Saistošo noteikumu īstenošanas rezultātā finansiālā ietekme uz pašvaldības budžetu nav.
- 4. Informācija par plānoto projekta ietekmi uz uzņēmējdarbības vidi pašvaldības teritorijā.** Nav attiecināms.
- 5. Informācija par administratīvajām procedūrām.** Saistošo noteikumu „Grozījumi Babītes novada pašvaldības domes 2011. gada 24. augusta saistošajos noteikumos Nr. 16 „Par ielu tirdzniecību un nodevas apmēru par ielu tirdzniecību Babītes novadā”” publisko pieejamību nodrošina Babītes novada pašvaldības tīmekļvietnē www.babite.lv, kā arī tie izlikti redzamā vietā Babītes novada pašvaldības Administrācijas ēkā Centra ielā 4, Piņķos, Babītes pagastā, un „Pīlādžišos”, Spuņciemā, Salas pagastā.
- 6. Informācija par konsultācijām ar privātpersonām.** Saistošo noteikumu izstrādes gaitā nav notikušas konsultācijas ar privātpersonām.

Aivars Osītis,

Babītes novada pašvaldības domes priekšsēdētājs

Saistošie noteikumi Nr. 26

APSTIPRINĀTI

ar Babītes novada pašvaldības domes
2020. gada 16. decembra lēmumu (prot. Nr. 23, 28. §),
Stājas spēkā ar 2021. gada 1. janvāri

„Par maznodrošinātas mājsaimniecības statusa noteikšanu Babītes novadā”

Izdoti saskaņā ar likuma „Par palīdzību dzīvokļa jautājumu risināšanā” 14. panta sesto daļu un Sociālo pakalpojumu un sociālās palīdzības likuma 33. panta trešo daļu.

- Saistošie noteikumi nosaka maznodrošinātas mājsaimniecības statusa piešķiršanas kārtību un minimālo ienākumu sliekšni maznodrošinātai mājsaimniecībai Babītes novadā.
- Tiesības saņemt šajos saistošajos noteikumos paredzētu maznodrošinātas mājsaimniecības statusu ir mājsaimniecībām, kuras savu dzīvesvietu deklarējušas Babītes novada administratīvajā teritorijā un ir sasniedzamas deklarētajā dzīvesvietas adresē.
- Atbilstību maznodrošinātas mājsaimniecības statusam izvērtē un ar lēmumu piešķir Babītes novada pašvaldības Sociālais dienests (turpmāk – dienests) atbilstoši Latvijas Republikas normatīvajiem aktiem.
- Mājsaimniecība atzīstama par maznodrošinātu, ja tās ienākumu sliekšnis nepārsniedz 350 eiro pirmajai vai vienīgajai personai mājsaimniecībā un 245 eiro pārējām personām mājsaimniecībā.
- Dienests izsniedz izziņu (sk. pielikumu Nr. 1) par atbilstību maznodrošinātas mājsaimniecības statusam.
- Dienesta pieņemtos lēmumus un faktisko rīcību Administratīvā procesa likuma noteiktajā kārtībā var apstrīdēt Babītes novada pašvaldības domē, kuras lēmums ir pārsūdzams Administratīvajā rajona tiesā.
- Dienesta izziņa par atbilstību maznodrošinātas mājsaimniecības statusam, kas izsniegta līdz 2020. gada 31. decembrim, ja mājsaimniecība nelūdz veikt tās atbilstības pārskatīšanu, ir spēkā līdz izziņā norādītā termiņa beigām, bet ne ilgāk kā līdz 2021. gada 30. novembrim.
- Ar šo saistošo noteikumu spēkā stāšanās brīdī spēku zaudē Babītes novada pašvaldības domes 2017. gada 25. oktobra saistošie noteikumi Nr. 15 „Par trūcīgas un maznodrošinātas ģimenes (personas) statusa noteikšanu Babītes novadā” (protokols Nr. 14, 22. §).

Pielikums Nr. 1

IZZIŅA

par atbilstību
maznodrošinātas mājsaimniecības statusam

_____.

Nr. _____

Babītes novada pašvaldības Sociālais dienests apliecina, ka mājsaimniecība, kuras deklarēta dzīvesvietas adrese ir:

un kuras sastāvā ir šādi ģimenes locekļi:

1.	_____
	vārds, uzvārds, personas kods
2.	_____
	vārds, uzvārds, personas kods
3.	_____
	vārds, uzvārds, personas kods
4.	_____
	vārds, uzvārds, personas kods

piešķirts maznodrošinātas mājsaimniecības statuss saskaņā ar Babītes novada pašvaldības domes 2020. gada 16. decembra saistošajiem noteikumiem Nr. 26 „Par maznodrošinātas mājsaimniecības statusa noteikšanu Babītes novadā”.

Maznodrošinātas mājsaimniecības statuss noteikts uz laikposmu

no ____ gada ____ . _____ līdz ____ gada ____ . _____.

_____	_____	_____
(Sociālā dienesta vadītāja vārds, uzvārds)	(paraksts)	(datums)

PASKAIDROJUMA RAKSTS

Babītes novada pašvaldības domes saistošajiem noteikumiem Nr. 26

„Par maznodrošinātas mājsaimniecības statusa noteikšanu Babītes novadā”

- 1. Īss projekta satura izklāsts.** Saistošie noteikumi nosaka maznodrošinātas mājsaimniecības minimālo ienākumu sliekšni maznodrošinātai mājsaimniecībai Babītes novadā.
- 2. Projekta nepieciešamības pamatojums.** 2020. gada 24. novembrī Saeimā pieņemts likums „Grozījumi Sociālo pakalpojumu un sociālās palīdzības likumā” (publicēti „Latvijas Vēstnesī”, 240A, 2020. gada 11. decembrī; stājas spēkā 2021. gada 1. janvārī), ar mērķi noteikt svarīgākos ar sociālās palīdzības sniegšanu saistītos jautājumus, kas nodrošinātu iespēju zemu ienākumu mājsaimniecībām izmantot savas sociālās tiesības vismaz minimālā apmērā visā valsts teritorijā. Likums „Grozījumi Sociālo pakalpojumu un sociālās palīdzības likumā” paredz pašvaldībām tiesības noteikt maznodrošinātas mājsaimniecības ienākumu sliekšni, nosakot maksimālo līmeni, atbilstoši Latvijas izvēlētajai ekvivalences skalai. Izvērtējot 2017. gada 25. oktobra Babītes novada pašvaldības domes saistošos noteikumus Nr. 15 „Par trūcīgas un maznodrošinātas ģimenes (personas) statusa noteikšanu Babītes novadā” (protokols Nr. 14, 22. §), atzīstams, ka nav lietderīgi sagatavot 2017. gada 25. oktobra Babītes novada pašvaldības domes saistošo noteikumu Nr. 15 „Par trūcīgas un maznodrošinātas ģimenes (personas) statusa noteikšanu Babītes novadā” (protokols Nr. 14, 22. §) grozījumu projektu, jo grozāmo saistošo normu apjoms pārsniegs pusi no spēkā esošā saistošo normu apjoma, tādējādi ir izdodami jauni saistošie noteikumi par maznodrošinātas mājsaimniecības statusa noteikšanu Babītes novadā, kas būtu saskaņoti ar Saeimā 2020. gada 24. novembrī pieņemto likuma „Grozījumi Sociālo pakalpojumu un sociālās palīdzības likumā” ietvertajām tiesību normām.
- 3. Informācija par plānoto projekta ietekmi uz pašvaldības budžetu.** Saistošo noteikumu īstenošanas rezultātā finansiālā ietekme uz pašvaldības budžetu ir minimāla.
- 4. Informācija par plānoto projekta ietekmi uz uzņēmējdarbības vidi pašvaldības teritorijā.** Nav ietekmes.
- 5. Informācija par administratīvajām procedūrām.** Administratīvās procedūras netiek mainītas, lēmumu apstrīdēšana un pārsūdzēšana noteikta atbilstoši Administratīvā procesa likumā noteiktajai kārtībai.
- 6. Informācija par konsultācijām ar privātpersonām.** Saistošo noteikumu izstrādes gaitā nav notikušas konsultācijas ar privātpersonām.

Aivars Osītis,

Babītes novada pašvaldības domes priekšsēdētājs

SAISTOŠIE NOTEIKUMI NR. 2**APSTIPRINĀTI**

ar Babītes novada pašvaldības domes

2021. gada 27. janvāra lēmumu (prot. Nr. 2, 33.§)

„Grozījumi Babītes novada pašvaldības domes 2013. gada 23. janvāra saistošajos noteikumos Nr. 3 „Nekustamā īpašuma nodokļa atvieglojumu piešķiršanas kārtība atsevišķām nodokļa maksātāju kategorijām Babītes novadā”*Izdoti saskaņā ar likuma „Par pašvaldībām” 14. panta pirmās daļas 3. punktu un likuma „Par nekustamā īpašuma nodokli” 5. panta trešo un ceturto daļu*

Izdarīt Babītes novada pašvaldības domes 2013. gada 23. janvāra saistošajos noteikumos Nr. 3 „Nekustamā īpašuma nodokļa atvieglojumu piešķiršanas kārtība atsevišķām nodokļa maksātāju kategorijām Babītes novadā” šādu grozījumus:

1. Papildināt 16.1.¹ apakšpunktu aiz vārda „piešķiršanas” ar teikumu „2.2.8. apakšpunktā minētajām fiziskām personām iesniegums par atvieglojumu piešķiršanu nav jāiesniedz.”**PASKAIDROJUMA RAKSTS**

Babītes novada pašvaldības domes saistošajiem noteikumiem Nr. 2

„Grozījumi Babītes novada pašvaldības domes 2013. gada 23. janvāra saistošajos noteikumos Nr. 3 „Nekustamā īpašuma nodokļa atvieglojumu piešķiršanas kārtība atsevišķām nodokļa maksātāju kategorijām Babītes novadā”1. **Īss projekta satura izklāsts.** Atbilstoši likuma “Par pašvaldībām” 14. panta pirmās daļas 3. punktam, pašvaldībām, pildot savas funkcijas, likumā noteiktajā kārtībā ir tiesības: ieviest vietējās no-devas un noteikt to apmērus, lemt par nodokļu likmēm un atbrīvošanu no nodokļu maksāšanas.

Saskaņā ar likuma „Par nekustamā īpašuma nodokli” 5. panta trešo daļu pašvaldība var izdot saistošos noteikumus, kuros paredzēti atvieglojumi atsevišķām nekustamā īpašuma nodokļa maksātāju kategorijām;

Saistošie noteikumi „Grozījumi Babītes novada pašvaldības domes 2013. gada 23. janvāra saistošajos noteikumos Nr. 3 „Nekustamā īpašuma nodokļa atvieglojumu piešķiršanas kārtība atsevišķām nodokļa maksātāju kategorijām Babītes novadā” vienkāršo un uzlabo nekustamā īpašuma nodokļa piešķiršanas procedūru privātpersonai, paredzot, ka pašvaldība nepieciešamo informāciju nekustamā īpašuma atvieglojuma piešķiršanas izvērtēšanai iegūst pati, nevis pieprasa no administratīvā procesa dalībnieka.

2. **Projekta nepieciešamības pamatojums.** Valsts pārvaldes pienākums ir vienkāršot un uzlabot procedūras privātpersonas labā, un valsts pārvaldi organizē pēc iespējas ērti un pieejami privātpersonai.3. **Informācija par plānoto projekta ietekmi uz pašvaldības budžetu.** Nav attiecināms.4. **Informācija par plānoto projekta ietekmi uz uzņēmējdarbības vidi pašvaldības teritorijā.** Nav attiecināms.5. **Informācija par administratīvajām procedūrām.** Saistošo noteikumu grozījumu „Grozījumi Babītes novada pašvaldības domes 2013. gada 23. janvāra saistošajos noteikumos Nr. 3 „Nekustamā īpašuma nodokļa atvieglojumu piešķiršanas kārtība atsevišķām nodokļa maksātāju kategorijām Babītes novadā” publisku pieejamību nodrošina Babītes novada pašvaldības tīmekļvietnē www.babite.lv, kā arī tie tiek izklāti redzamā vietā Babītes novada pašvaldības Administrācijas ēkā Centra ielā 4, Piņķos, Babītes pagastā, un „Pīlādžiņi”, Spuņciemā, Salas pagastā.6. **Informācija par konsultācijām ar privātpersonām.** Saistošo noteikumu grozījumu izstrādes gaitā nav notikušas konsultācijas ar privātpersonām.**Aivars Osītis,**

Babītes novada pašvaldības domes priekšsēdētājs

! BABĪTES NOVADA PAŠVALDĪBAS DOMES PIENĒMTIE LĒMUMI JANVĀRĪ**21. janvārī notika Babītes novada pašvaldības domes ārkārtas sēde, kurā piedalījās 12 domes deputāti. Tika izskatīti četri darba kārtībā iekļautie punkti.****Domes lēmumi īsumā:**

- piešķirt Babītes vidusskolas projekta „Babītes vidusskolas laika linija” īstenošanai līdzfinansējumu 1500 eiro;
- veikt grozījumus 2020. gada 24. augusta līguma „Par nekustamā īpašuma „Vēja putni” apbūves tiesībām” 4.5.1. apakšpunktā, nosakot, ka apbūves tiesīgajam būvniecības iesniegums un būves būvprojekts minimālā sastāvā jāiesniedz Babītes novada pašvaldības Būvvaldē līdz 2021. gada 1. februārim. Aprūtināt Babītes novada pašvaldības nekustamo īpašumu Piņķos, Babītes pagastā, Babītes novadā, kadastra nr. 8048 003 0609, zemes vienības kadastra apzīmējums 8048 003 1645, ar ceļa servitūtu 107 m² platībā par labu valdošajam nekustamajam īpašumam „Vēja putni” Piņķos, Babītes pagastā, Babītes novadā, kadastra nr. 8048 003 1667, zemes vienības kadastra apzīmējums 8048 003 1646;
- veikt grozījumus ar VAS „Ceļu satiksmes drošības direkcija” 2019. gada 5. jūlijā noslēgtā līguma „Par apbūves tiesības piešķiršanu” 5.2. punktā, nosakot, ka līguma darbības laiks ir līdz 2031. gada 30. jūnijam;
- atbrīvot ar 31.12.2020. no Babītes novada pašvaldības Koku ciršanas saskaņošanas komisijas locekles amata pienākumu veikšanas Jolantu Ivanovu. Atbrīvot ar 31.12.2020. no Babītes novada pašvaldības īpašuma izsoles komisijas locekles amata pienākumu veikšanas Jolantu Ivanovu. Iekļaut ar 01.02.2021. Babītes novada pašvaldības Koku ciršanas saskaņošanas komisijas sastāvā Babītes novada pašvaldības domes deputātu Nikolaju Antipenko. Iekļaut ar 01.02.2021. Babītes novada pašvaldības īpašuma izsoles komisijas sastāvā Babītes novada pašvaldības izglītības darba speciālisti Gintu Kairi-Kūlupu.

27. janvārī notika Babītes novada pašvaldības domes sēde, kurā piedalījās 14 domes deputāti. Izskatīti 46 darba kārtībā iekļautie punkti.**Domes lēmumi īsumā:**

- atbilstoši 24.08.2020. akceptētajam būvprojektam un grafiskajam pielikumam divu dzīvokļu dzīvojamā mājā ar kadastra apzīmējumu 8048 003 1665 001 un adresi Aveņu iela 2B, Piņķi, Babītes pagasts, Babītes novads, piešķirt adreses divām telpu grupām;
- atbilstoši 26.09.2019. akceptētajam būvprojektam un grafiskajam pielikumam divu dzīvokļu dzīvojamā mājā ar kadastra apzīmējumu 8048 001 1072 001 un adresi Mieru iela 6, Mežāres, Babītes pagasts, Babītes novads, piešķirt adreses divām telpu grupām;
- atbilstoši 07.10.2019. akceptētajam būvprojektam grafiskajam pielikumam divu dzīvokļu dzīvojamā mājā ar kadastra apzīmējumu 8048 001 1078 001 un adresi Mieru iela 7, Mežāres, Babītes pagasts, Babītes novads, piešķirt adreses divām telpu grupām;
- atbilstoši 07.10.2019. akceptētajam būvprojektam un grafiskajam pielikumam divu dzīvokļu dzīvojamā mājā ar kadastra apzīmējumu 8048 001 1077 001 un adresi Mieru iela 9, Mežāres, Babītes pagasts, Babītes novads, piešķirt adreses divām telpu grupām;
- atbilstoši 19.10.2019. akceptētajam būvprojektam un grafiskajam pielikumam divu dzīvokļu dzīvojamā mājā ar kadastra apzīmējumu 8048 001 1076 001 un adresi Miera iela 11, Mežāres, Babītes pagasts, Babītes novads, piešķirt adreses divām telpu grupām;

- atbilstoši 09.10.2019. akceptētajam būvprojektam grafiskajam pielikumam divu dzīvokļu dzīvojamā mājā ar kadastra apzīmējumu 8048 001 1075 001 un adresi Miera iela 13, Mežāres, Babītes pagasts, Babītes novads, piešķirt adreses divām telpu grupām;
- atbilstoši 21.10.2020. akceptētajam būvprojektam un grafiskajam pielikumam divu dzīvokļu dzīvojamā mājā ar kadastra apzīmējumu 8048 004 0913 001 un adresi Zaru iela 6, Spilve, Babītes pagasts, Babītes novads, piešķirt adreses divām telpu grupām;
- atbilstoši 10.08.2020. akceptētajam būvprojektam un grafiskajam pielikumam divu dzīvokļu dzīvojamā mājā ar kadastra apzīmējumu 8048 004 0912 001 un adresi Zaru iela 8, Spilve, Babītes pagasts, Babītes novads, piešķirt adreses divām telpu grupām;
- piešķirt adresi mazstāvu daudzdzīvokļu ēkai zemes vienībā Saulkrastu ielā 2 ar kadastra apzīmējumu 8048 003 1660 Saulkrastu iela 2, Piņķi, Babītes pagasts, Babītes novads. Piešķirt 22 adreses mazstāvu daudzdzīvokļu ēkā Saulkrastu ielā 2 esošajām telpu grupām;
- piešķirt adresi mazstāvu daudzdzīvokļu ēkai zemes vienībā Saulkrastu ielā 4 ar kadastra apzīmējumu 8048 003 1661 Saulkrastu iela 4, Piņķi, Babītes pagasts, Babītes novads. Piešķirt 22 adreses mazstāvu daudzdzīvokļu ēkā Saulkrastu ielā 4 esošajām telpu grupām;
- mainīt nekustamā īpašuma „Amatnieki”, kadastra nr. 8088 003 0079, zemes vienībai 0,3 ha platībā ar kadastra apzīmējumu 8088 003 0080 noteikto nekustamā īpašuma lietošanas mērķi no „Zeme, uz kuras galvenā saimnieciskā darbība ir lauksaimniecība” uz „Individuālo dzīvojamo māju apbūve” 0,25 ha platībā un „Neapgūta individuālo dzīvojamo māju apbūves zeme” 0,05 ha platībā. Atļaut no nekustamā īpašuma „Amatnieki” atdalīt un reģistrēt kā atsevišķu kadastra objektu zemes vienību 0,32 ha platībā ar kadastra apzīmējumu 8088 003 0079, piešķirot adresi “Strazdi”, Gātciems, Salas pagasts, Babītes novads. Mainīt zemes vienībai 0,32 ha platībā ar kadastra apzīmējumu 8088 003 0079 visā platībā noteikto nekustamā īpašuma lietošanas mērķi no „Zeme, uz kuras galvenā saimnieciskā darbība ir lauksaimniecība” uz „Neapgūta individuālo dzīvojamo māju apbūves zeme”;
- atļaut apvienot blakus esošās zemes vienības Laipu ielā 6, kadastra apzīmējums 8088 001 0176, un Sēņu ielā 3, kadastra apzīmējums 8088 001 0184, Kūdrā, Salas pagasts, Babītes novads. Apvienotajai zemes vienībai piešķirt adresi Sēņu iela 3, Kūdra, Salas pagasts, Babītes novads, un likvidēt adresi Laipu iela 6, Kūdra, Salas pagasts, Babītes novads;
- atļaut uzsākt detālplānojuma izstrādi teritorijai, ko ietver nekustamā īpašuma „Ceļāres 1”, kadastra nr. 8048 004 0985, zemes vienība ar kadastra apzīmējumu 8048 004 0985 un nekustamā īpašuma „V10”, kadastra nr. 8048 004 0713, zemes vienības ar kadastra apzīmējumu 8048 004 0713 daļa Spilvē, Babītes pagastā, Babītes novadā;
- atļaut uzsākt detālplānojuma izstrādi teritorijai, ko ietver nekustamā īpašuma „Ābeļziedi”, kadastra nr. 8048 008 0572, zemes vienība ar kadastra apzīmējumu 8048 008 0552 Vīkulošs, Babītes pagastā, Babītes novadā;
- apstiprināt sertificētas zemes ierīkotājas izstrādāto zemes ierīcības projektu nekustamo īpašumu „Meža zvani”, „Meža vēji”, Parka aleja 2, Parka aleja 10, Parka aleja 12 zemes vienībām Dzīlnuciemā, Babītes pagastā, Babītes novadā;
- apstiprināt sertificētas zemes ierīkotājas izstrādāto zemes ierīcības projektu nekustamā īpa-

► Turpinājums 13. lpp.

! BABĪTES NOVADA PAŠVALDĪBAS DOMES PIEŅEMTIE LĒMUMI DECEMBRĪ

► *Turpinājums. Sākums 12. lpp.*

- šuma „Mežābeles”, kadastra Nr. 8088 006 0015, zemes vienības ar kadastra apzīmējumu 8088 006 0139 Sipolciemā, Salas pagastā, Babītes novadā, sadalei;
- apstiprināt sertificēta zemes ierīkotāja izstrādāto zemes ierīcības projektu nekustamā īpašuma „Sebru Veisi”, kadastra nr. 8048 009 0044, zemes vienības ar kadastra apzīmējumu 8048 009 0044 Sēbruciemā, Babītes pagastā, Babītes novadā, sadalei;
- apstiprināt sertificētas zemes ierīkotājas izstrādāto zemes ierīcības projektu nekustamā īpašuma „Čimalas”, kadastra nr. 8088 003 0110, zemes vienības ar kadastra apzīmējumu 8088 003 0111 Gātcīemā, Salas pagastā, Babītes novadā, sadalei;
- apstiprināt sertificētas zemes ierīkotājas izstrādāto zemes ierīcības projektu nekustamā īpašuma „Upesloki”, kadastra nr. 8048 008 0062, zemes vienības ar kadastra apzīmējumu 8048 008 0062 Piņķos, Babītes pagastā, Babītes novadā, sadalei;
- piekrist, ka detālplānojuma nekustamajiem īpašumiem Briežu iela 98, kadastra nr. 8048 007 0709, un Briežu iela 98A, kadastra nr. 8048 007 0529, kas apstiprināts ar Babītes novada pašvaldības domes 2009. gada 23. septembra lēmuma izdotajiem saistošajiem noteikumiem Nr. 77, detālplānojuma realizācijas kārtība var tikt precizēta, noslēdzot administratīvo līgumu pēc tam, kad Babītes novada pašvaldības Administrācijā ir iesniegts dokuments, kas apliecina, ka ugunsdzēsības ūdens ņemšanas vieta, kas izvietota zemes vienībā ar adresi Briežu iela 84A, Lapsas, Babītes pagasts, Babītes novads, ir tehniski izmantojamā stāvoklī vai ir rasts cits risinājums ugunsdzēsības ūdensapgādes nodrošinājumam detālplānojuma teritorijai;
- apstiprināt administratīvā līguma par zemes vienības „Jaunušas” ar kadastra apzīmējumu 80480040218 Spilvē, Babītes pagastā, detālplānojuma īstenošanas kārtības redakciju;
- piešķirt fiziskai personai pakalpojuma apmaksu dienas aprūpes centrā „Cerību ligzda” no 01.01.2021. līdz 31.12.2021. Noteikt apmaksu 19,80 eiro par pakalpojumu dienā apmeklējumam piecas reizes nedēļā;
- uzņemt fizisku personu sociālā dzīvokļa rindā;
- piešķirt pašvaldības dzīvoklim „Mildas” Nr. 5 Babīte, Babītes pagasts, sociālā dzīvokļa statusu;
- pagarināt sociālā dzīvokļa īres līgumu ar fizisku personu;
- piešķirt vienreizēju pabalstu fiziskai personai mājokļa remontam 2135 eiro apmērā;
- piešķirt pabalstu 3000 eiro apmērā fiziskai personai krīzes situācijas radīto seku pilnīgai vai daļējai novēršanai;
- izsniegt izziņas fiziskām personām par piekrišanu iegūt īpašumā nekustamo īpašumu zemes vienības Piņķos. Par vienas izziņas izsniegšanu atlikt lēmuma pieņemšanu;
- apstiprināt Babītes novada pašvaldībai piederošā nekustamā īpašuma Brīvkalnos, Babītes pagastā, Babītes novadā, kadastra nr. 8048 003 0435, neapbūvētas zemes vienības ar kadastra apzīmējumu 8048 010 0275 239 m² platībā izsoles rezultātus, par nekustamā īpašuma ieguvēju apstiprinot fizisku personu. Pirkuma maksa – 700 eiro;
- apstiprināt izmaiņas „Olaines sadarbības teritorijas civilās aizsardzības komisijas nolikuma” IV daļā „Komisijas apziņošanas kārtība” ietvertajā shēmā;
- apstiprināt Babītes novada pašvaldības juriskonsultu Dāvidu Valteru par atbildīgo personu „Trauksmes cēlēja ziņojumu” izvērtēšanai. Apstiprināt Babītes novada pašvaldības juriskonsulti Anastasiju Savčuku par atbildīgās personas „Trauksmes cēlēja ziņojumu” izvērtēšanai aizvietotāju;
- no 2021. gada 1. janvāra atbrīvot SIA „Braunijs” no nedzīvojamo telpu nomas līgumā noteiktās nomas maksas līdz brīdim, kad tiks atļauts nodrošināt sabiedriskās ēdināšanas pakalpojumu klātienē. No 2020. gada 21. decembra atbrīvot fizisku personu no nedzīvojamo telpu nomas līgumā noteiktās nomas maksas līdz brīdim, kad tiks atļauts nodrošināt skaistumkopšanas pakalpojumus;
- atlikt Babītes novada pašvaldības un fiziskas personas noslēgtajā sadarbības līgumā noteikto mācību maksas apmaksu līdz 2021. gada 15. jūnijam. Atlikt Babītes novada pašvaldības un fiziskas personas noslēgtā instrumenta nomas līguma parāda 50 eiro apmērā atmaksu līdz 2021. gada 15. jūnijam;
- apstiprināt saistošos noteikumus Nr. 2 „Grozījumi Babītes novada pašvaldības domes 2013. gada 23. janvāra saistošajos noteikumos Nr. 3 „Nekustamā īpašuma nodokļa atvieglo-

- jumu piešķiršanas kārtība atsevišķām nodokļa maksātāju kategorijām Babītes novadā”;
- apstiprināt saistošos noteikumus Nr. 3 „Grozījumi Babītes novada pašvaldības domes 2011. gada 27. aprīļa saistošajos noteikumos Nr. 10 „Sadzīves atkritumu apsaimniekošanas noteikumi”;
- slēgt pirkuma līgumu ar SIA „Salienu” par Lakstīgalu ielas Piņķos, Babītes pagastā, ielas apgaismojuma līnijas iegādi pašvaldības īpašumā par cenu 1 eiro plus PVN 21% apmērā; slēgt pirkuma līgumu ar SIA „Magdalēnas” par Alstu un Lielās Zaru ielas Babītē, Babītes pagastā, ielas apgaismojuma tīkla iegādi pašvaldības īpašumā par cenu 1 eiro plus PVN 21% apmērā;
- noteikt, ka Babītes vidusskolas 1.–4. klašu izglītojamajiem piešķir ēdināšanas atbalstu pārtikas paku veidā no valsts un pašvaldības budžeta mērķdotācijas par laika periodu no 2021. gada 25. janvāra līdz 5. februārim. Vienam izglītojamam pārtikas pakas cenu veido valsts un pašvaldības budžeta mērķdotācija 1,42 eiro ar PVN 21% apmērā, reizināta ar attālināto mācību dienu skaitu;
- piešķirt pabalstu Babītes sporta kompleksa darbinieka tuviniekiem saistībā ar darbinieka nāvi;
- apstiprināt Pamatlīdzekļu norakstīšanas sarakstu;
- Babītes novada pašvaldības domes 22.04.2015. lēmuma „Par mobilo tālrunu izmantošanas limitu noteikšanu” (protokols Nr.6, 22.§) tabulu ar 01.02.2021. papildināt ar pozīciju Nr. 1.50. „Administratīvās inspekcijas inspektors. Mobilā tālruna izmantošanas limits 10 eiro.”;
- apstiprināt „Babītes novada pašvaldības pirmsskolas izglītības iestāžu 2021. gada izdevumu tāmi uz vienu izglītojamo atbilstoši iepriekšējā gada naudas plūsmas izdevumiem”. Noteikt atbalsta apmēru norēķiniem ar izglītības iestāžu reģistrā reģistrētu privāto pirmsskolas izglītības iestādi, kas nodrošina pirmsskolas izglītības programmas apguvi darbdiēnās (ne mazāk kā 12 stundas dienā) un īsteno licencētu pirmsskolas izglītības programmu: bērniem no pusotra gada līdz četrus gadu vecumam – ne vairāk kā 364 eiro mēnesī vienam bērnam; bērniem, kam nepieciešama obligātā sagatavošana pamatizglītības ieguvei, – ne vairāk kā 291 eiro mēnesī vienam bērnam;
- apstiprināt pašvaldības līdzfinansējumu bērnu uzraudzības pakalpojumam 2021. gadā 146 eiro apmērā vienam bērnam mēnesī;
- lai veiktu savstarpējos norēķinus ar citām pašvaldībām, apstiprināt Babītes novada pašvaldības izglītības iestāžu 2021. gada izdevumu tāmi uz vienu audzēkni atbilstoši iepriekšējā gada naudas plūsmas izdevumiem;
- piešķirt Piņķu Sv. Jāņa evaņģēliski luteriskajai draudzei dotāciju projekta „Liepu vainagošana pie Piņķu Sv. Jāņa baznīcas” īstenošanai 2021. gadā 1448,32 eiro (t.sk. PVN 21%) apmērā;
- apstiprināt noteikumus Nr.1 „Par amatiem, to klasificēšanu un mēnešalgām pašvaldības iestādēs 2021. gadā”;
- atlikt lēmuma pieņemšanu par Babītes novada pašvaldības budžetu 2021. gadam.

29. janvārī notika Babītes novada pašvaldības domes ārkārtas sēde, kurā piedalījās 13 domes deputāti. Izskatīti pieci darba kārtībā iekļautie punkti.

Domes lēmums īsumā:

- izdot Babītes novada pašvaldības saistošos noteikumus Nr. 1 „Par Babītes novada pašvaldības budžetu 2021. gadā”;
- noteikt, ka Salas sākumskolas 1.–4. klašu izglītojamajiem piešķir ēdināšanas atbalstu pārtikas paku veidā no valsts un pašvaldības budžeta mērķdotācijas par laika periodu no 2021. gada 25. janvāra līdz 5. februārim. Vienam izglītojamajam pārtikas pakas cenu veido valsts un pašvaldības budžeta mērķdotācija 1,42 eiro ar PVN 21% apmērā, reizināta ar attālināto mācību dienu skaitu;
- apstiprināt nekustamā īpašuma ar kadastra numuru 8088 001 0265 Kūdrā, Salas pagastā, Babītes novadā, kas sastāv no zemes vienības 0,0191 ha platībā, nosacīto cenu – 810 eiro;
- piešķirt līdzfinansējumu 25 000 eiro Babītes Mūzikas skolas projekta „Mūzikas instrumentu iegāde Babītes Mūzikas skolai” īstenošanai;
- izsniegt izziņu fiziskai personai par piekrišanu iegūt īpašumā nekustamo īpašumu – zemes vienību Mežārēs.

Aivars Osītis,

Babītes novada pašvaldības domes priekšsēdētājs

! PAZIŅOJUMS

Par detālplānojuma izstrādes uzsākšanu teritorijai, ko ietver nekustamā īpašuma „Ceļāres 1” zemes vienība un valsts vietējā autoceļa V10 Babītes stacija–Vārnukrogs posms Spilvē, Babītes pagastā, Babītes novadā

Ar Babītes novada pašvaldības domes 27.01.2021. lēmumu „Par detālplānojuma izstrādes uzsākšanu teritorijai, ko ietver nekustamā īpašuma „Ceļāres 1” zemes vienība un valsts vietējā autoceļa V10 Babītes stacija–Vārnukrogs posms Spilvē, Babītes pagastā, Babītes novadā”, protokols Nr. 2, 12.§, ir uzsākta detālplānojuma izstrāde teritorijai, ko ietver nekustamā īpašuma „Ceļāres 1”, kadastra nr. 8048 004 0985, zemes vienība ar kadastra apzīmējumu 8048 004 0985 un nekustamā

īpašuma „V10”, kadastra nr. 8048 004 0713, zemes vienības ar kadastra apzīmējumu 8048 004 0713 daļa Spilvē, Babītes pagastā, Babītes novadā. Detālplānojuma izstrādes mērķis ir sadalīt nekustamā īpašuma „Ceļāres 1” zemes vienību divās zemes vienībās, ievērojot Babītes novada teritorijas plānojuma Teritorijas izmantošanas un apbūves noteikumu prasības, vienai no zemes vienībām nodrošinot piekļušanu no valsts vietējā autoceļa V10 Babītes stacija–Vārnukrogs.

Par detālplānojuma izstrādes vadītāju apstiprināta Babītes novada pašvaldības teritorijas plānotāja Daina Klauģe. Rakstiskus priekšlikumus un ierosinājumus detālplānojuma izstrādei var iesniegt līdz 16.03.2021. Babītes novada pašvaldības Administrācijas ēkā Centra ielā 4, Piņķos, Babītes pagastā, Babītes novadā, LV-2107, vai elektroniski, sūtot uz e-pasta adresi dome@babite.lv. Ja priekšlikumu iesniedzējs vēlas saņemt rakstisku atbildi,

fiziskām personām jānorāda vārds, uzvārds, personas kods, dzīvesvietas adrese, juridiskām personām – nosaukums, reģistrācijas numurs, adrese. Jautājumu gadījumā zvanīt detālplānojuma izstrādes vadītājam uz tālruna numuru 67913758.

Inga Griezne,

Babītes novada pašvaldības teritorijas plānotāja

Palielināts līdzfinansējums privāto pirmsskolas un vispārīzglītojošo izglītības iestāžu audzēkņiem un bērnu uzraudzības pakalpojuma saņēmējiem

Babītes novada pašvaldības domes sēdē 27. janvārī lemts no šā gada 1. janvāra palielināt pašvaldības līdzfinansējumu privāto pirmsskolas un vispārīzglītojošo izglītības iestāžu audzēkņiem un bērnu uzraudzības pakalpojuma saņēmējiem.

2021. gadā pieejamais līdzfinansējums privāto pirmsskolas izglītības iestāžu audzēkņiem no pusotra gada līdz četru gadu vecumam noteikts 364 eiro mēnesī vienam bērnam līdzšinējo 330 eiro vietā, bērniem, kam nepieciešama obligātā sagatavošana pamatzglītības apguvei, – 291 eiro mēnesī līdzšinējo 266 eiro vietā. Savukārt atbalsta apmērs bērniem, kas apmeklē privātās vispārīzglītojošās izglītības iestādes, palielināts par 23 eiro, līdzšinējo 72 eiro vietā paredzot 94,61 eiro.

Bērnu uzraudzības pakalpojuma saņēmēji šogad varēs pretendēt uz atbalstu 146 eiro apmērā, līdz šim tie bija 132,00 eiro.

Kā pieteikties līdzfinansējumam? Privāto pirmsskolas izglītības iestāžu audzēkņiem

Saskaņā ar Babītes novada pašvaldības domes saistošajiem noteikumiem tiesības pieprasīt pašvaldības atbalstu – līdzfinansējumu privātās pirmsskolas izglītības iestādes apmeklēšanai – ir bērna vecākiem vai likumiskajiem pārstāvjiem, ja bērna un viena no bērna vecākiem vai li-

kumiskā pārstāvja dzīvesvieta deklarēta Babītes novada administratīvajā teritorijā, bērns pirms pašvaldības atbalsta pieprasīšanas reģistrēts pašvaldības uzņemšanas reģistrā uzņemšanai pirmsskolas izglītības iestādē un netiek nodrošināts ar vietu no pusotra gada vecuma.

Gadījumā ja izvēlēta privāta pirmsskolas izglītības iestāde nav Babītes novada pašvaldības privāto izglītības iestāžu sarakstā, nepieciešams vienoties ar privātās pirmsskolas izglītības iestādes vadību par dokumentu nosūtīšanu pašvaldībai savstarpējā līguma sagatavošanai.

Iesniedzamie dokumenti: iesniegums, līguma ar privāto pirmsskolas izglītības iestādi kopija.

Privāto vispārīzglītojošo izglītības iestāžu audzēkņiem

Babītes novada pašvaldība sniedz atbalstu vecākiem vispārējās izglītības programmas pakalpojumu apmaksai privātā vispārīzglītojošā izglītības iestādē, kura reģistrēta Izglītības iestāžu reģistrā un īsteno licencētu vispārīzglītojošu izglītības programmu. Tiesības pieprasīt pašvaldības atbalstu ir vienam no bērna vecākiem vai

likumiskajam pārstāvim, ja bērna un viena no bērna vecākiem vai likumiskā pārstāvja dzīvesvieta deklarēta Babītes novada administratīvajā teritorijā.

Gadījumā ja izvēlēta vispārīzglītojošā pirmsskolas izglītības iestāde nav Babītes novada pašvaldības privāto vispārīzglītojošo izglītības iestāžu sarakstā, nepieciešams vienoties ar privātās vispārīzglītojošās izglītības iestādes vadību par dokumentu nosūtīšanu pašvaldībai savstarpējā līguma sagatavošanai.

Iesniedzamie dokumenti: iesniegums, līguma ar privāto vispārīzglītojošo izglītības iestādi kopija.

Bērnu uzraudzības pakalpojuma saņēmējiem

Babītes novada pašvaldības atbalstu var saņemt Babītes novada pašvaldības pirmsskolas izglītības iestādes rindā reģistrēta pusotra līdz piecus gadus veca (kad bērns sasniedz obligāto pirmsskolas vecumu) bērna vecāki, ja bērna un vismaz viena no bērna vecākiem vai likumiskā pārstāvja dzīvesvieta deklarēta Babītes novada teritorijā un ja par bērnu netiek maksāts līdzfinansējums kā-

das pirmsskolas izglītības iestādes apmeklēšanai.

Līdzfinansējuma tiešais saņēmējs būs bērnu uzraudzības pakalpojuma sniedzējs (auklīte): fiziskas personas – individuālie komersanti, saimnieciskās darbības veicēji, kas ir reģistrēti Babītes novada pašvaldības reģistrā „Bērnu uzraudzības pakalpojuma sniedzēji Babītes novadā” un atbilst pārējiem pašvaldības 2018. gada 28. marta saistošajos noteikumos Nr. 2 „Kārtība, kādā Babītes novada pašvaldība nodrošina līdzfinansējumu bērnu uzraudzības pakalpojumam” minētajiem nosacījumiem (lai saņemtu līdzfinansējumu, bērnu uzraudzības pakalpojuma sniedzējam (auklītei) ir jānoslēdz līgums ar pašvaldību).

Iesniedzamie dokumenti: iesniegums, līguma ar bērnu uzraudzības pakalpojuma sniedzēju kopija.

Dokumentus par atbalsta piešķiršanu var iesniegt Babītes novada pašvaldības Administrācijā, iepriekš sazinoties ar izglītības darba speciālisti Gintu Kairi-Kūlupu (tālruna numurs 67914552 vai 29169314, e-pasta adrese ginta.kaire-kulupa@babite.lv) vai sūtīt elektroniski, parakstus ar dro-

šu elektronisko parakstu, uz e-pasta adresi dome@babite.lv.

Aprēķins par līdzfinansējumu privāto pirmsskolas izglītības iestāžu audzēkņiem veikts saskaņā ar Ministru kabineta 2015. gada 8. decembra noteikumiem Nr. 709 „Noteikumi par izmaksu noteikšanas metodiku un kārtību, kādā pašvaldības atbilstoši tās noteiktajam vidējam izmaksām sedz pirmsskolas izglītības programmas izmaksas privātai izglītības iestādei”, par līdzfinansējumu privāto vispārīzglītojošo izglītības iestāžu audzēkņiem – saskaņā ar Babītes novada pašvaldības 2014. gada 27. augusta noteikumiem Nr. 17 „Par vispārējās izglītības programmas īstenošanas pakalpojumu apmaksu no Babītes novada pašvaldības budžeta vispārējās izglītības iestādēs”, par līdzfinansējumu bērnu uzraudzības pakalpojumam – saskaņā ar Babītes novada pašvaldības 2018. gada 28. marta saistošajiem noteikumiem Nr. 2 „Kārtība, kādā Babītes novada pašvaldība nodrošina līdzfinansējumu bērnu uzraudzības pakalpojumam”.

Babītes novada pašvaldības Administrācija

Aicinām iedzīvotājus un uzņēmējus aizpildīt anketu jaunā Mārupes novada ilgtspējīgas attīstības stratēģijas veidošanai

Pagājušā gada nogalē, izveidojot darba grupu, Mārupes novada un Babītes novada pašvaldības ir uzsākušas kopīgu darbu pie jaunveidojamā Mārupes novada ilgtspējīgas attīstības stratēģijas 2022.–2034. gadam izstrādes. Atbilstoši Administratīvo teritoriju un apdzīvoto vietu likumam, kas stājās spēkā 2020. gada 23. jūnijā, tiek apvienoti Mārupes, Babītes un Salas pagasts, un jaunās stratēģijas izstrādes galvenais izaicinājums būs atrast apvienotajai teritorijai kopīgās vērtības, attīstības prioritātes, kā arī veidot jaunā novada identitāti un veicināt sabiedrības līdzdalību tā attīstības procesos.

Izveidotās darba grupas vadībā tiks izstrādāts kopīgs teritorijas attīstības plānošanas dokuments, kuru publiskai apspriešanai nodos jau jaunā dome, kas tiks ievēlēta šā gada vasarā. Darba grupa ir lēmusi šī dokumenta izstrādei piesaistīt ekspertus sabiedrības līdzdalības un komunikācijas jomā, demogrāfijas jomā, transporta un mobilitātes jomā, pašvaldības pakalpojumu jomā, kā arī vides ekspertu un uzņēmējdarbības ekspertu, kuru būtiskākais uzdevums būs izpētīt

situāciju abos novados un sniegt priekšlikumus kopīgai attīstības virzībai, ņemot vērā sociālekonomiskos, ģeogrāfiskos un vides faktoros. Attiecīgi darba grupa vērtēs ekspertu priekšlikumus un sagatavos stratēģijas redakciju.

Minētās stratēģijas izstrādē būtisks ir arī iedzīvotāju un uzņēmēju viedoklis, līdz ar to ir sagatavotas aptaujas anketas, kas pieejamas vietnē www.babite.lv. Aizpildot anketu, aicinām ikvienu novada iedzīvotāju un uzņēmēju sniegt savu

vērtējumu, kā arī piedāvāt priekšlikumus turpmākai jaunveidojamā Mārupes novada attīstībai. Aptauja tiek veikta, lai apzinātu jaunā novada iedzīvotāju viedokli par dažādiem ar pašvaldības darbu un novada sekmīgu attīstību saistītiem jautājumiem, ko ņems vērā arī piesaistītie eksperti attīstības prognožu un priekšlikumu sniegšanai. Aptauja ilgs līdz 1. martam, tādēļ aicinām būt aktīviem, aizpildīt anketu pašiem un dalīties ar šo informāciju ar citiem.

Aptauja vienlaikus tiek veikta gan Mārupes, gan Babītes novadā, līdz ar to aicinām aktīvi iesaistīties abu novadu iedzīvotājus un uzņēmējus, kā arī vēršam uzmanību, ka stratēģijas izstrādes turpmākajos posmos tiek paredzēti vairāki sabiedrības iesaistes pasākumi, par kuriem plašāka informācija tiks sniegta jau tuvākajā laikā pašvaldības virtuālajos komunikācijas kanālos.

Piedalieties jaunā Mārupes novada veidošanā un attīstībā!

BIBLIOTĒKU AKTUALITĀTES

- No 8. februāra Babītes novada pašvaldības bibliotēkas Piņķos un Babītē ir atsakušas darbu arī sestdienās.
- Ārkārtējās situācijas laikā, ievērojot epidemioloģiskās drošības prasības, bibliotēkas drīkst apmeklēt individuālie apmeklētāji (vienas mājsaimniecības pārstāvji), lai nodotu un saņemtu grāmatas lasīšanai mājās.
- Lasītavas ir slēgtas.
- Kultūras informācijas sistēmu centrs aicina lasīt grāmatas elektroniski e-grāmatu bibliotēkā www.3td.lv. Lai reģistrētos e-grāmatu lasīšanai, autorizēšanos var veikt, zvanot uz tālruna numuru 67914877 vai 28644949.
- Līdz 27. februārim bibliotēkā Piņķos ir apskatāma Ineses Prancas gleznu izstāde „Akvareļi”, bet no 1. marta – Kitijas Strupes gleznu un rokdarbu izstāde „Ar adatu un otu”.

Ināra Pētersone,
Piņķu bibliotēkas bibliotekāre

Pašvaldības ielu un ceļu uzturēšana ziemā

Cik gan daudz prieka spēj sniegt tikko uzsniedzis sniegs! Bērnu gaviles, velkot ragavas kalnā, gurkstošais sniegs zem kājām, acīm tikami dabas skati... Sniega uzsnigšana ir viens no gaidītākajiem notikumiem gadā, tomēr jāreķinās, ka līdz ar patīkamajām emocijām rodas arī papildu rūpes un, iespējams, pat neērtības.

Dažkārt sasnūgšu sniega dēļ nevaram tik raiti izbraukt no pagalma, dodoties ceļā, jāsamazina ātrums, pastaigājoties kājām, nepieciešami ziemai piemēroti apavi, bērnu rati jānomaina pret ragavām, bet apsaimniekotājam intensīvi jādomā par drošību uz ceļiem un gājēju ietvēm.

Babītes novada pašvaldība apsaimnieko 119 kilometrus ceļu un 50 kilometrus ielu. To uzturēšana ziemā jau sešus gadus tiek veikta ar metodi, kas ir vienlīdz saudzējoša gan videi, gan maksimāli draudzīga iedzīvotājiem.

Lielajās pilsētās, piemēram, Rīgā, lielās satiksmes intensitātes dēļ ielas kaisa ar sāli, kas visātrāk un efektīvāk attīra ceļu no apledošanas un sniega, savukārt paugurainajā Siguldas pašvaldībā tūrisma nepieciešamās ainaviskās vides saglabāšanai izmanto ekoloģisko metodi, maksimāli izvairoties no sāls kaisīšanas, bet Babītes novada pašvaldība izvē-

lējusies „zelta vidusceļu”, rūpes par satiksmes dalībnieku drošību apvienojot ar rūpēm par vides kvalitātes saglabāšanu.

Kad sniega kārtā sasniegusi likumā noteikto biežumu, ielas tiek attīrītas no sniega secīgi saskaņā ar valstī noteiktajām ceļu uzturēšanas klasēm, vispirms notīrot tās, kur satiksmes intensitāte lielāka, kā arī tās, pa kurām kursē sabiedriskais transports un notiek skolēnu pārvadājumi. Brauktuves daļā lieto mitrinošu sāli. Savukārt gājēju ietves parasti tiek kaisītas ar smiltis un sāls maisījumu, kas ir samērā draudzīgs videi: nekaitē apstādījumiem, zāliem un kokiem, nenodara ļaunumu dzīvniekiem, kam saskarē ar virsmu neiekaista ķepas, tas nebojā apavus, kā arī ļauj saglabāt ainaviskumu, nepārvēršot balto sniega segu par netīriem dubļiem.

Līdztekus jau iepriekš minētajiem darbiem, kas paredz nodrošināt

drošu un patīkamu satiksmes infrastruktūras izmantošanu ziemā, Babītes novada pašvaldības vadība vienojusies ar apsaimniekošanas uzņēmumu SIA „Hagberg” no šā 26. janvāra papildus nodrošināt arī kvalitātes kontroli, t.i., regulāru teritorijas apsekošanu no rītiem, pēcāk ziņojot par esošo situāciju, kā arī līdz pēcpusdienai veicamajiem darbiem.

SIA „Hagberg” reķinās ar ilgstošu snigšanu un pieaugošu sniega segas biežumu un plānos uzturēšanas darbus atbilstoši tam.

Aicinām iedzīvotājus būt saprotošiem un pacietīgiem, autobraucējus – plānot papildu laiku ceļam, būt īpaši piesardzīgiem, ieturēt lielāku distanci, kā arī izvēlēties braukšanas apstākļiem un autoceļa seguma stāvoklim atbilstošu ātrumu!

Babītes novada pašvaldības Administrācija

Uzlabojot iedzīvotāju dzīves kvalitāti

Jaunais gads ievieš ļoti lielas izmaiņas Sociālā dienesta ikdienas darbā, jo to ietekmē apjomīgās izmaiņas likumdošanā, un tās liek darboties ar dubultu slodzi. Taču izmaiņas pozitīvi ietekmē Babītes novada iedzīvotājus, jo ir būtiski palielināti gan pabalsti, gan mainīts ienākumu sliekšnis trūcīgas un maznodrošinātas mājsaimniecības statusa piešķiršanai.

Pašvaldības dome aizvadītā gada nogalē apstiprināja saistošos noteikumus Nr. 16 „Grozījumi Babītes novada pašvaldības domes 2017. gada 25. oktobra saistošajos noteikumos Nr. 17 „Par Babītes novada pašvaldības pabalstiem iedzīvotājiem bez materiālā stāvokļa izvērtēšanas”” (protokols Nr. 21, 25.§), kas šogad paredz ievērojamu atsevišķu pabalstu palielinājumu – palielināts bērna piedzimšanas pabalsts, apbedīšanas pabalsts, pabalsts represētājiem, kā arī pabalsts par bērnu-invalīdu (par izmaiņām vairāk var izlasīt 2021. gada 19. janvāra „Babītes Ziņas” vai mājaslapā www.babite.lv).

Tāpat 2020. gada 16. decembrī tika apstiprināti saistošie noteikumi Nr. 26 „Par maznodrošinātas mājsaimniecības statusa noteikšanu Babītes novadā”, kas nosaka maznodrošinātas mājsaimniecības statusa piešķiršanas kārtību un minimālo ienākumu sliekšni maznodrošinātai mājsaimniecībai Babītes novadā.

Būtiskākās izmaiņas šogad:

■ trūcīgas mājsaimniecības ienākumu sliekšnis ir 272 eiro pirmajai

vai vienīgajai personai mājsaimniecībā un 190 eiro pārējām personām mājsaimniecībā (iepriekš – 128,06 eiro);

■ maznodrošinātas mājsaimniecības ienākumu sliekšnis atbilstoši saistošajiem noteikumiem Nr. 26 ir 350 eiro pirmajai vai vienīgajai personai mājsaimniecībā un 245 eiro pārējām personām mājsaimniecībā (iepriekš bija 215 eiro, ja ģimenē bija kāds darbaspējīgais, un 279,50 eiro, ja ģimenē ir pensionāri);

■ garantētais minimālais ienākumu sliekšnis ir 109 eiro pirmajai vai vienīgajai personai mājsaimniecībā un 76 eiro pārējām personām mājsaimniecībā. Protams, jāņem vērā tas, ka pabalsts veidojas kā starpība starp GMI limeni un ģimenes (personas) ienākumiem.

Jaunie ienākumu sliekšņi rada iespēju sociālo palīdzību saņemt arī citām iedzīvotāju grupām. Daudzi klienti, kas līdz šim saņēmuši maznodrošinātas personas/ģimenes statusu, no 2021. gada atbilst trūcīgas mājsaimniecības kategorijai.

No 2021. gada 1. janvāra valstī

noteiktā minimālā mēneša darba alga tiek paaugstināta no 430 līdz 500 eiro, kas arī ietekmē Sociālā dienesta klientus, kuriem jāveic līdzmaksājums par Civillikumā noteikto apgādnieku pakalpojumu nodrošināšanu ilgstošās sociālās aprūpes un sociālās rehabilitācijas institūcijās.

Asistenta pakalpojums pašvaldībā, ko finansē no valsts budžeta, tika ieviests 2013. gadā ar mērķi sniegt atbalstu nokļūšanai darbavietā, izglītības iestādē vai pakalpojumu saņemšanas vietā, kā arī lai sniegtu atbalstu personu ar invaliditāti ģimenes locekļiem un veicinātu to iesaisti darba tirgū. No 2021. gada 1. jūlija asistenta pakalpojumā būs izmaiņas – vienas stundas izmaksas (bruto) būs 4,50 eiro līdzšinējo 3,62 eiro vietā. Tāpat būs vienkāršota atskaišu iesniegšanas kārtība par pakalpojuma sniegšanu un tiks piešķirts konstants stundu apjoms mēnesī, ko cilvēks, kas saņem asistenta pakalpojumu, tiesīgs izmantot pēc saviem ieskatiem.

Kristīne Kalote,
Babītes novada pašvaldības Sociālā dienesta vadītāja

SAIMNIECISKIE DARBI JANVĀRĪ

Nekustamais īpašums

- Uz trim gadiem noslēgts līgums ar SIA „Hagberg” par pašvaldības teritorijas apsaimniekošanu.
- Noslēgts līgums ar SIA „LC būve” par ēkas Centra ielā 3, Piņķos, otrā stāva un ieejas mezgla pārbūvi.
- Atbilstoši domes lēmumam tiek vērtēta nekustamā īpašuma, kad. nr. 80880010265, zemes vienības platība 0,0191 ha, kad. apz. 80880010267.

Ceļi, meliorācija un apgaismojums

- Iesniegti pieci piedāvājumi iepirkumā par Babītes novada pašvaldības ielu un grants, šķembu un uzlabotā grants seguma autoceļu vasaras sezonas uzturēšanas darbiem; uzsākta vērtēšana.
- Noslēgts līgums par Dzīlnupes un Trenču sūkņu stacijas Babītes pagastā sūkņu un automātiskā restu tīrītāja monitoringa nodrošināšanu.
- Noslēgts līgums par uzskaites sadalnes pārvietošanu Pļavu ielā 1A, Spuņciemā, Salas pagastā.

- Noslēgts līgums uz gadu ar SIA „Vesta AD” par pašvaldībai piederošo ielu apgaismojuma sistēmu uzturēšanu.

Pašvaldības iestādes

- Izsludināts iepirkums par jaunas pirmskolas izglītības iestādes ēkas Piņķos projektēšanu, būvniecību un autoruzraudzību.
- Pieņemts lēmums slēgt līgumu ar SIA „KULK” par spēka trenāžieru uzstādīšanu brīvā dabā Babītē; tiek gatavots līgums.
- Noslēdzies iepirkums par pašvaldības darbinieku veselības apdrošināšanas pakalpojumu iegādi; pieņemts lēmums slēgt līgumu ar „ERGO Life Insurance SE” Latvijas filiāli par piedāvājuma cenu pamatprogrammai vienai personai 219,96 eiro bez PVN. Lēmums pārsūdzēts Iepirkumu uzraudzības birojā; iesniegti paskaidrojumi.
- Izsludināts iepirkums par neregulāriem pārvadājumiem Babītes sporta kompleksa un Babītes vidusskolas vajadzībām.

Elfa Sločeniece,
Babītes novada pašvaldības izpilddirektore

PAZIŅOJUMS

Paziņojums par detālplānojuma izstrādes uzsākšanu nekustamā īpašuma „Ābeļziedi” zemes vienībai Vikuļos Babītes pagastā, Babītes novadā

Ar Babītes novada pašvaldības domes 27.01.2021. lēmumu „Par detālplānojuma izstrādes uzsākšanu nekustamā īpašuma „Ābeļziedi” zemes vienībai Vikuļos, Babītes pagastā, Babītes novadā”, protokols Nr. 2, 13.§, ir uzsākta detālplānojuma izstrāde teritorijai, ko ietver nekustamā īpašuma „Ābeļziedi”, kadastra nr. 8048 008 0572, zemes vienība ar kadastra apzīmējumu 8048 008 0552 Vikuļos, Babītes pagastā, Babītes novadā.

Detālplānojuma izstrādes mērķis ir radīt priekšnoteikumus dzīvojamās apbūves īstenošanai, paredzot tai nepieciešamo infrastruktūru, detalizējot zemes vienību izmantošanu un apbūves parametrus atbilstoši Babītes novada teritorijas plānojuma Teritorijas izmantošanas un apbūves noteikumu prasībām.

Par detālplānojuma izstrādes vadītāju ap-

stiprināta Babītes novada pašvaldības teritorijas plānotāja Daina Klauģe.

Rakstiskus priekšlikumus un ierosinājumus detālplānojuma izstrādei var iesniegt līdz 16.03.2021. Babītes novada pašvaldības Administrācijas ēkā Centra ielā 4, Piņķos, Babītes pagastā, Babītes novadā, LV-2107, vai elektroniski, sūtot uz e-pasta adresi dome@babite.lv. Ja priekšlikumu iesniedzējs vēlas saņemt rakstisku atbildi, fiziskām personām jānorāda vārds, uzvārds, personas kods, dzīvesvietas adrese, juridiskām personām – nosaukums, reģistrācijas numurs, adrese. Jautājumu gadījumā zvanīt detālplānojuma izstrādes vadītājam uz tālruna numuru 67913758.

Daina Klauģe,
Babītes novada pašvaldības teritorijas plānotāja

Ērtākai atkritumu pārvaldībai izstrādāta lietotne „Eco Baltia”

Vides apsaimniekošanas uzņēmums SIA „Eco Baltia Vide” saviem klientiem, tostarp Babītes novada iedzīvotājiem, ir izstrādājis atkritumu pārvaldības lietotni „Eco Baltia”, kur vienuviet nodrošinātas iespējas pārraudzīt atkritumu izvešanas grafikus, pieteikt vēlamos pakalpojumus, uzzināt par tuvākajiem atkritumu šķirošanas punktiem, kā arī veikt citas ar atkritumu apsaimniekošanu saistītās darbības.

Lietotnē var saņemt aktuālo informāciju par saviem līgumiem, sekot līdzi atkritumu izvešanas grafikiem un pievienot atgādinājumu par gaidāmajiem izvešanas datumiem, sekot līdzi norēķinu bilancei un veikt rēķinu apmaksu, pieteikt līguma izmaiņas un/vai papildu pakalpojumus, tostarp elektronikas bezmaksas izvešanu, logu mazgāšanu, telpu dezinfekciju,

teritoriju uzkopšanu u.c. Tāpat lietotnē klienti var ziņot uzņēmumam par bojātiem vai netīriem atkritumu konteineriem, kā arī informēt par tvertnēm, kuras piepildījušas vēl pirms plānotā izvešanas grafika un tām nepieciešama ātrāka tukšošana.

Alise Zvaigzne,
SIA „Eco Baltia vide” sabiedrisko attiecību projektu vadītāja

Attālinātais mācību process Babītes vidusskolā

„Kā sadalīt mammu, lai viņa palīdzētu man un mātai?” – tas ir tikai viens no izaicinājumiem, ar kuriem saskaras Babītes vidusskolas skolēni šajā laikā.

Lai izvērtētu attālinātā mācību procesa gaitu Babītes vidusskolā, janvāra beigās tika aptaujāti skolotāji, skolēni un viņu vecāki. Ja pamatskolā aktīvāki bija vecāki – piedalījās vairāk nekā puse – un skolēnu atbildes bija trešdaļa no kopējā skaita, tad vidusskolā vairāk iesaistījās skolēni – 57%, savukārt viņu vecāku aktivitāte sasniedza tikai 33%. Skolotāju atsaucība bija lielāka – 90% visas pedagogu saimes dalījās pieredzē, kas ļauj izprast, kāds atbalsts turpmāk nepieciešams.

Lielākā daļa – divas trešdaļas – skolēnu uz jautājumu, kā veicas attālināto mācību procesā kopumā, atzīst, ka ir apmierināti, atzīmējot atbilstošus variantus „ļoti labi” (22,9%) vai „drīzāk labi” (43,2%), savukārt ceturtdaļa izvēlējušies atbildi „viduvēji”. Atbildes „drīzāk slikti” (5,3%) vai „ļoti slikti” (1,1%) mudināja sazināties ar klases audzinātājiem un atbalsta personālu, lai noskaidrotu konkrētās situācijas un kopīgi rastu risinājumus.

Attālinātā mācību procesā viens no svarīgākajiem aspektiem ir zināt, kā skolēniem veicas ar jaunās vielas apguvi un patstāvīgo darbu pildīšanu, tādēļ ir prieks konstatēt, ka 71% vecāku anketās atzīmēja, ka viņu bērni saņem atgriezenisko saiti par „visiem”, „gandrīz visiem” vai „lielāko daļu” uzdevumu. Arī 74% skolēnu izvēlējās šīs atbildes. Turpinot analizēt vecāku anketas, atbildēs uz

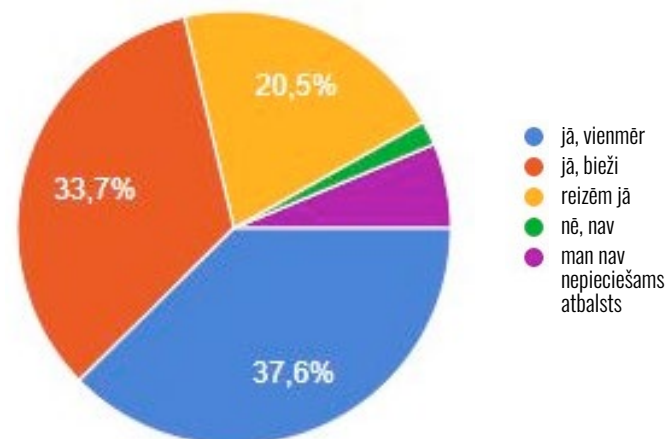
citiem jautājumiem izkristalizējās, ka 82% vecāku mājās regulāri pārrunā, kā skolēniem veicas attālinātā mācību procesā, 52% vecāku palīdz bērnam plānot, 70% vecāku palīdz, ja tas ir nepieciešams.

Šobrīd skolēniem jāapgūst pašvadītas mācīšanās prasmes, tādēļ puse no aptaujātajiem atzīst, ka, salīdzinot ar klātienē mācībām, zināšanu apguvei velta „daudz vairāk” (24,2%) vai „nedaudz vairāk” (27,4%) laika. Arī skolotāji atzīst, ka viņu darba slodze ir augusi. Taču ir skolēni, kuri attālināti mācoties pavada „nedaudz mazāk” (21%) vai „daudz mazāk” (5,5%) laika nekā klātienē. 9% vecāku atzina, ka nepalīdz skolēniem mācībās nemaz, bet 33% saviem skolēniem velta mazāk par vienu stundu.

Detalizētāku ainu par skolēnu noskaņojumu varēja gūt jautājumā, kur pašiem bija jāuzraksta lielākais izaicinājums attālināto mācību laikā. Ceturtdaļa skolēnu atzina, ka grūtākais ir dienas režīma ievērošana, laika plānošana un savlaicīga uzdevumu veikšana. „Būšu godīgs un teikšu, ka parasti darbus, kuriem nav iedots laika ierobežojums, atstāju uz pašu, pašu pēdējāko brīdi, jo parasti ir slinkums uzreiz darīt,” raksta kāds 12. klases skolēns. Jaunieši, kuriem bez skolas ir arī citi pienākumi, piemēram, mūzikas skola vai treni-

ņi, sūrojas, ka viņiem faktiski nepaliek brīvā laika un ir grūti „saplānot laiku, jo sakarā ar mūzikas skolas nodarbībām viss ir jāizplāno pa minūtēm, lai es zinātu, kad varu paņemt pauzi no datora vai aiziet paēst. Citreiz pat tam nav laika... Es personīgi uzskatu, ka esmu atbildīga un centīga, un laika plānošanas spējas man arī ir, bet cik daudz var viens cilvēks darīt? Paliek mentāli grūti strādāt un koncentrēties! Es kā 9. klases skolniece jūtu šo spriedzi un saprotu, ka, eksāmeņiem (ja tie notiks) tuvojoties, viss kļūs vēl grūtāk.” Savukārt motivācijas trūkumu un koncentrēšanos mācībām kā lielāko izaicinājumu dažādos veidos min aptuveni 20% respondentu visos vecuma posmos. „Piešpiest sevi mācīties” aizvien grūtāk ir 11. klases skolniecei, „piecelties un izkāpt no gultas ārā” nav viegli 6. klases skolēnam, bet 4. klases skolniece atzīst, ka „lielākais izaicinājums ir koncentrēties”. Trešajā vietā ir bažas par jaunās vielas apguvi patstāvīgi, it īpaši eksaktajos mācību priekšmetos. Par to satraucas arī vecāki. Piemēram, 11. klases skolēnam ir grūtības „mācīties matemātiku, jo klātienē man paskaidro un iemāca, bet attālināti ir tikai teorija, un rēķini pats uzdevumus”, bet 4. klases skolniece nevar „saprast grūtākas lietas, kuras man nav tik viegli iemācīties attālināti”.

Vai Tev ir pieejams atbalsts, ja tas nepieciešams? (380 atbildes)



Skolēnu atbildes aptaujā rāda, ka viņiem ir atbalsts attālinātā mācību procesā.

Vislielākais pandēmijas laika izaicinājums ir socializēšanās trūkums. Ne velti viens no pirmklasniekiem anketā rakstījis: „Es gribu satikt draugus!” Tieši tādēļ īpaši svarīgas bija atbildes uz jautājumu „Cik bieži sazinies ar saviem klasesbiedriem, lai kopā veiktu mācību uzdevumus vai palīdzētu viens otram?”. Vairāk nekā trešdaļa ir regulārā kontaktā ar klasesbiedriem – „ļoti bieži” (18,2%) un „bieži” (20,3%), savukārt ceturtdaļa respondentu „reizēm” sazinās. Turpmāk mācību procesā būs jāievieš vairāk uzdevumu, kas mudina skolēnus uz sadarbību, jo 23,4% sko-

lēnu ar klasesbiedriem sazinās „reti”, 11,6% „nekad”.

Noslēgumā varam vēlē to, ko kāds 8. klases skolēns minēja kā lielāko izaicinājumu – „saglabāt veselo saprātu.” Tas izdosies, ja sekosim 11. klases skolēna teiktajam: „Aizmirst par skolu ārpus stundām un mazināt stresu. Bieži domas par skolu mani moka mājās, jo mājas ir skola. Kamēr mājas ir skola, rūpēsies par sevi un biežāk organizēsies starpbrīžus!”

Sagatavoja
Babītes vidusskolas
administrācija

Suņu saimnieki, būsim atbildīgi par savu mīluļu labsajūtu!

Aicinām suņu saimniekus ziemas salā savu četrkājaino draugu, kurš ikdienu pavada, piesiets ārā pie ķēdes, vismaz uz nakti ielaist mājā vai kādā citā piemērotā siltā telpā. Ļaujiet savam uzticamajam mājas sargam vismaz uz pāris stundām sasildīties un uzkrāt spēkus nākamajai dienai!

Uzklausot kādu satrauktu Babītes novada iedzīvotāju, kura raizējās par atsevišķu suņu likteni salā nakts laikā, vēršam suņu saimnieku uzmanību uz Ministru kabineta noteikumiem „Labturības prasības mājās (istabas) dzīvnieku turēšanai, tirdzniecībai un demonstrēšanai publiskās izstādēs, kā arī suņa apmācībai”, kuru 17. punktā noteikts, ka suni pastāvīgi ārā turēt atļauts tikai tad, ja pēc tā organisma iedzīvotības faktoru kopuma vai organisma ārējo un iekšējo pazīmju kopuma var paredzēt, ka tas piemērots turēšanai ārā

apstākļos, nekaitējot suņa veselībai un labsajūtai. Suni līdz desmit mēnešu vecumam nedrīkst turēt piesietu.

Ja suni pastāvīgi tur piesietu ārpus telpām, dzīvnieka īpašniekam sunim jānodrošina pilnvērtīga ēdināšana ne retāk kā reizi dienā, vienmēr brīvi pieejams svaigs ūdens, suņa augumam atbilstoša būda vai mītne (kas garumā, augstumā un platumā pārsniedz suņa izmērus ne mazāk kā par 30 centimetriem), kur patverties nelabvēlīgos laika apstākļos un kur ir pakaiši vai cits silts grīdas segums. Tāpat sunim, kurš ikdienā ir piesiets,

jānodrošina vismaz pusstundu gara pastaiga ne retāk kā reizi diennaktī. Suns jātur vismaz trīs metrus garā ķēdē vai pavadā, jānodrošina tīrība suņa būdā un laukumā ap to.

Aicinām nebūt vienaldzīgiem par salā likteņa varā atstātiem suņiem, par suņu turēšanas pārkāpumiem ziņojot Babītes novada pašvaldības Sabiedriskās kārtības daļas sargiem (diennakts tālruna numurs 29466001, e-pasta adrese kartibasdala@babite.lv).

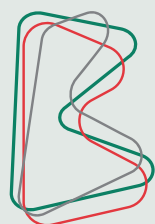
Par konstatētiem pārkāpumiem var tikt uzsākta administratīvā lieta un piemērots sods.

Būsim atbildīgi pret tiem, kurus esam pieradinājuši, nodrošināsim laikapstākļiem un dzīvnieku turēšanai atbilstošu vidi! Rūpēsies par

saviem mājdzīvniekiem!
Lelde Drozdova-Auzāne,
Babītes novada pašvaldības
sabiedrisko attiecību speciāliste



NĀKAMAIS „BABĪTES ZIŅAS” IZDEVUMS 2021. GADA 16. MARTĀ



**BABĪTES
NOVADS**

Reģistrācijas numurs: 000703364
Dibinātājs: Babītes novada pašvaldība
Adrese: Centra iela 4, Piņķi,
Babītes pagasts,
Babītes novads, LV-2107

BABĪTES *Ziņas*

Par informatīvā izdevuma sagatavošanu atbild
sabiedrisko attiecību speciāliste **Lelde Drozdova-Auzāne**

Tālrunis: 67914379. Fakss: 67914435. E-pasta adrese: lelde.drozdova-auzane@babite.lv
Informatīvais izdevums internetā: www.babite.lv www.facebook.com/Babitesnovads
Iznāk vienu reizi mēnesī. Tirāža: 4378 eksemplāru
Datorsalikums: SIA „Rīgas Aprīnka Avīze”