

3
666.94-14



BROCĒNU
CEMENTA
UN
ŠĪFERA
KOMBINĀTS







Soļojošais ekskavators kaļķakmens raktuvēs
Шагающий экскаватор в известняковом карьере
The walking excavator in the limestone quarry

Jau 16. gadsimta vēstures dokumentos Kurzemē minēta apdzīvota vieta Brocēni. Taču tikai 1938. gada 12. februārī, uzsākot cementa ražošanu jaunuzceltajā rūpnīcā, tika likti pamati tiem Brocēniem, ko tagad pazīst ne vien visā Latvijā, bet arī citās padomju republikās un vairākās ārvalstīs.

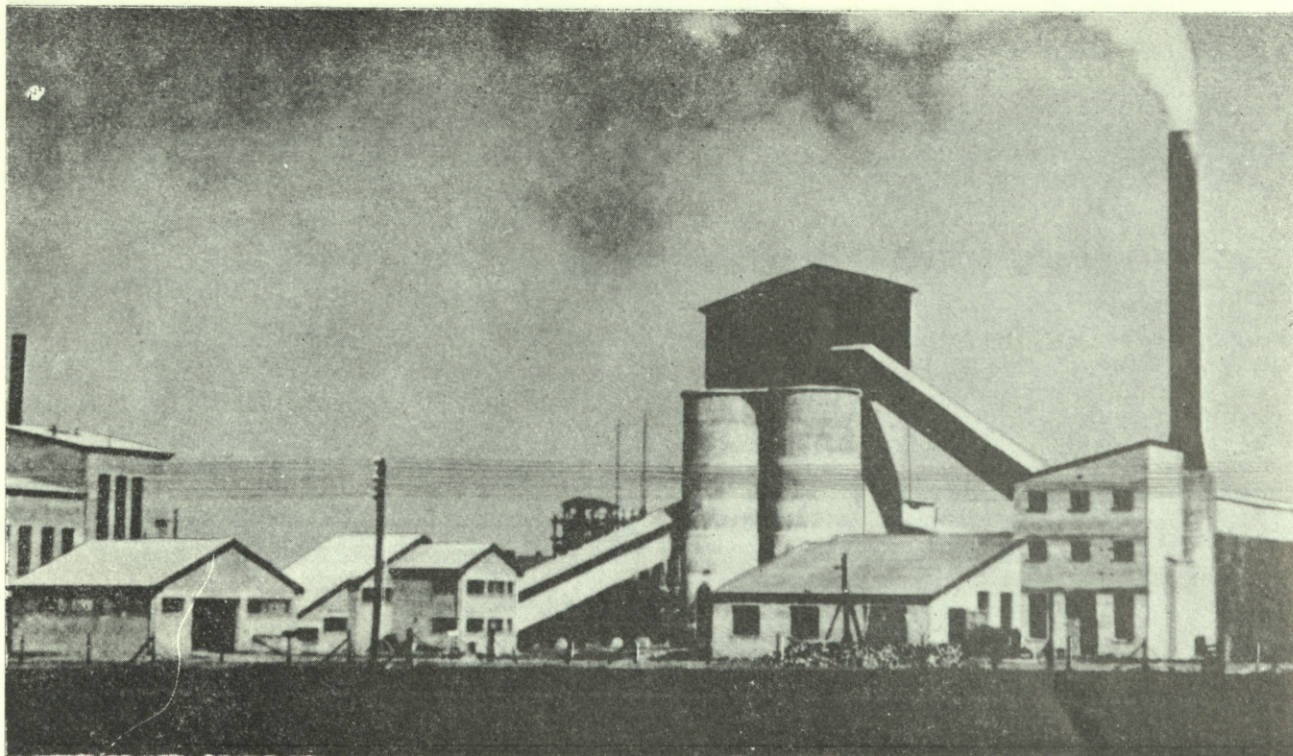
Te ražotais «pelēkais zelts» ļāvis augt staltumā gan tuvējam (6 km) rajona centram Saldum, gan republikas galvaspilsētai Rīgai, gan daudzām pēckara gadu būvēm citās Latvijas pilsētās un ciemos.

Kombināta kolektīva pusgadsimtu ilgajā attīstības gaitā bijušas gan grūtības un pretrunas, gan izcili panākumi tautsaimniecībai tik svarīgajā nozarē — būvmateriālu ražošanā.

Izaudzis Brocēnu pilsētciemats, kas ar katru gadu kļūst skaistāks un labiekārtotāks.

Vispirms vajadzēja izraudzīties piemērotu vietu rūpnīcas būvei. Tādu atrast nebūt nebija viegli — pat lielākās Eiropas valstīs trūka portlandcimenta ražošanai nepieciešamo izejvielu. Arī Latvijā Rīgas, Slokas, Saulkalnes apkārtnes dolomīti portlandcimenta ražošanai nederēja, jo saturēja daudz magnija. Rīgas cementa rūpnīca (viena no vecākajām Krievijā — dibināta 1866. gadā) līdz pirmajam pasaules karam par izejvielu izmantoja no Anglijas, Francijas un Dānijas ievesto krītu.

20. gados tika rūpīgi izpētītas kaļķakmens iegulas Cieceres ezera krastā. Pēc Rīgas—Liepājas dzelzceļa līnijas izbūves Rīgas cementa rūpnīca



Brocēnu cementa rūpnīca 1938. gadā
 Броченский цементный завод в 1938 году
 The Brocēni factory in 1938

1928. gadā sāka saņemt kaļķakmeni no Brocēniem.

Bet kāpēc vest izejvielu, ja var iegūt produkciju uz vietas? Turklāt Brocēnos bija arī otrs cementa ražošanai nepieciešamais komponents — māls. 1936.—1938. gadā akciju sabiedrība «C. Ch. Schmidt» uzcēla Brocēnos cementa rūpnīcu, jau 1938. gadā tā deva 60 tūkstošu tonnu cementa. 1940. gada 3. maijā pirmās šīfera plāksnes izgatavoja blakus uzbūvētā šīfera rūpnīca.

Hitleriskās okupācijas laikā intensīvi ekspluatētos un paplašinātos uzņēmumus fašisti atkāpjoties izpostīja: šīfera rūpnīcas demontēto iekārtu izveda uz Vāciju, cementa rūpnīcu 1945. gada martā uzspriecināja.

Pēc kara izvērās plaši atjaunošanas un rekonstrukcijas darbi. 1948. gada februārī, apvienojot Brocēnu cementa rūpnīcu, Brocēnu šīfera rūpnīcu, Brocēnu kaļķu rūpnīcu un keramikas rūpnīcu «Saldus», tika izveidots Brocēnu cementa un šīfera kombināts. Jau 1947. gadā sāka dot portlandcementu uzņēmuma pirmā tehnoloģiskā līnija, 1948. gadā — otrā tehnoloģiskā līnija, 1949. gadā — trešā tehnoloģiskā līnija. 1949. gadā darba ierindā stājās arī šīfera cehs (divas tehnoloģiskās līnijas). Jau 1948. gadā tika pārsniegts

cementa izlaides pirmskara apjoms — saražots 69,2 tūkstoši tonnu cementa.

Brocēnu cementa un šīfera kombināta tālāko kvantitatīvo izaugsmi vislabāk raksturo skaitļi.

Saražotais cements:

1950. gadā — 150 tūkst. tonnu,
 1960. gadā — 248 tūkst. tonnu,
 1970. gadā — 593 tūkst. tonnu,
 1980. gadā — 599 tūkst. tonnu.

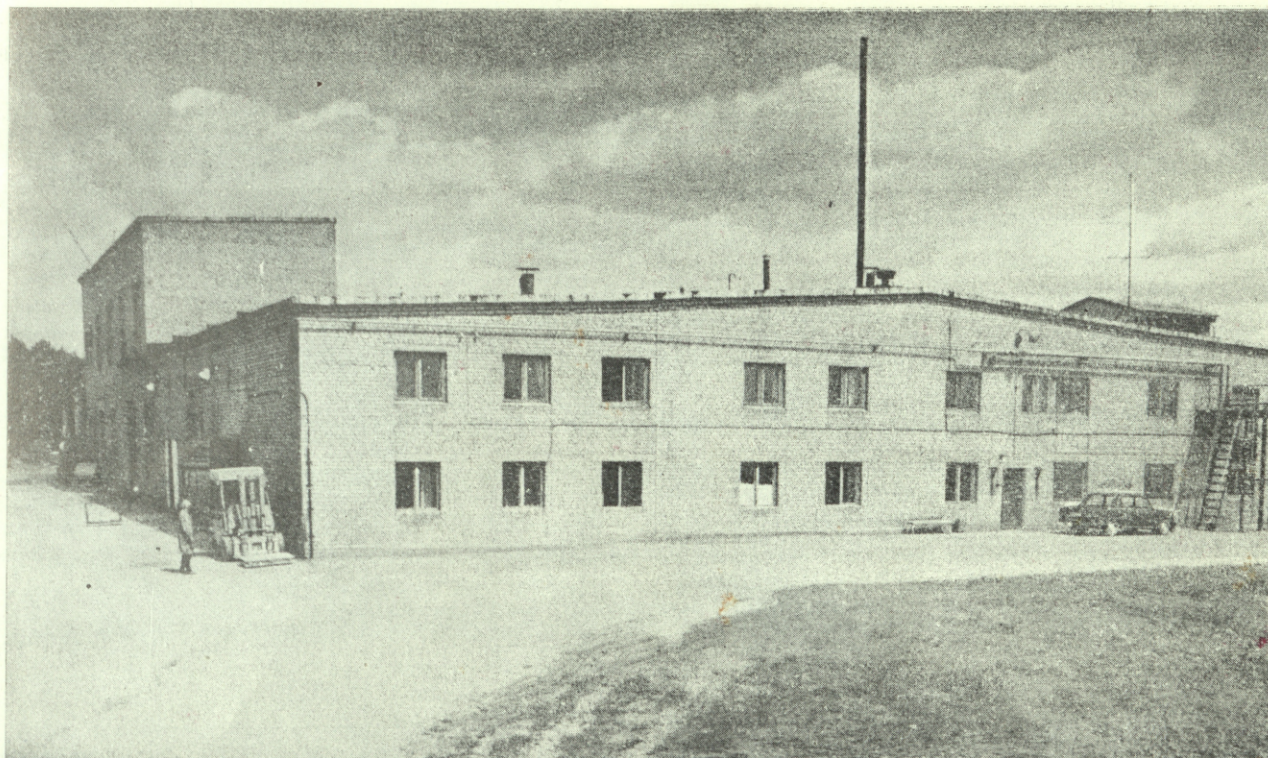
Saražotais šīferis:

1950. gadā — 21067 tūkst. nosacīto plātņu,
 1960. gadā — 63110 tūkst. nosacīto plātņu,
 1970. gadā — 72303 tūkst. nosacīto plātņu,
 1980. gadā — 71835 tūkst. nosacīto plātņu.

Būtiski mainījusies arī uzņēmuma tehniskā bāze. Tā, piemēram, Brocēnu pirmo tvaika ekskavatoru «Ruston» (kausa tilpums 2 m³) darbināja četri cilvēki: viens virzīja strēli, otrs vadīja kausa kustību, trešais to atvēra, ceturtais kurināja... Tagad kombināta kaļķakmens raktuvēs strādā republikas lielākais soļojošais ekskavators (kausa tilpums 10 m³), ko vada viens cilvēks.

Par izejvielām produkcijas ražošanai kombināts izmanto:

Brocēnu mālu,
 Liepas mālu,



Brocēnu cementa un šīfera kombināta jaunākais —
keramikas flīžu cehs
Цех керамических плиток
The ceramic tiles shop

Sātiņu—Sesiles kaļķakmeni (raktuves gandrīz jau izsmeltas),

Kūmu kaļķakmeni (līdz karjeram, kura apguve tikko sākusies, no Sātiņu stacijas par 9,8 km pagarināta elektrificētā dzelzceļa līnija),

pirīta izdedžus (ieved no Kaļiņingradas apgabala),

ģipšakmeni (ved no Sauriešiem),

trepeli (ieved no Brjanskas),

azbestu (ieved no Dienvidurāliem),

boraku (ieved no Ukrainas),

cirkonija koncentrātu (ieved no Ukrainas),

stroncija karbonātu (ieved no Tadžikijas),

kalcija borātu (ieved no Piejūras novada).

1986. gadā Brocēnu cementa un šīfera kombināts ražoja šādu produkciju:

1) cementu (400. un 500. markas portlandcementu ar minerālu piedevām, 400. markas ātri cietējošo portlandcementu, 400. markas portlandcementu azbestcimenta izstrādājumu ražošanai) — 628 tūkst. tonnu (148 tūkst. tonnu iesaiņots papīra maisos), no kurām 96 tūkst. tonnu tika eksportēts uz ārzemēm (Ungāriju, Čehoslovākiju, Dienvidslāviju, Somiju);

2) kaļķakmeni — 542 tūkst. tonnu (neskaitot kombinātā izlietoto);

3) šīferi — 76 milj. nosacīto plātņu;

4) kaļķi — 47 tūkst. tonnu;

5) kaļķakmens miltus — 132 tūkst. tonnu;

6) glazētās keramikas flīzes — 465 tūkst. m².

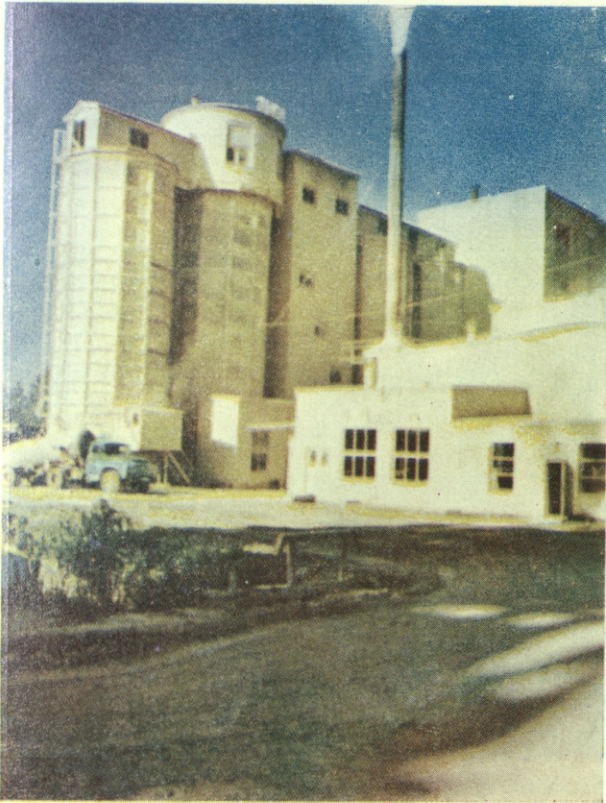
Šāds ražošanas apjoms kombinātā sasniegts, nemitīgi uzlabojot darba organizāciju, ieviešot jaunāko tehniku, pilnveidojot tehnoloģiju. 50. gadu otrajā pusē te tika konstruēts un uzstādīts šīfera plātņu vijņošanas automāts. Brocēnu kombināts bija pirmais Padomju Savienībā, kur šajā operācijā vairs neizmantoja roku darbu. Par automatiskā agregāta izgudrošanu 10 kombināta darbinieki 1957. gadā saņēma Latvijas PSR Valsts prēmiju.

1962. gadā klinkera apdedzināšanas un cementa malšanas cehā tika pabeigta ceturtā tehnoloģiskā līnija. Tās jauda — 35 tonnas klinkera stundā — pārsniedz pirmo trīs tehnoloģisko līniju kopjaudu.

1968. gadā tika nomainīts tehnoloģiskais kurināmais klinkera apdedzināšanas krāsnīm — akmeņogļu vietā sāka lietot dabas gāzi. Tas ļāva ne vien likvidēt ogļu sagatavošanas saimniecību, izbrīvēt darba rokas, bet arī samazināt gaisa piesārņošanu, uzlabot darba apstākļus, paaugstināt cementa kvalitāti.



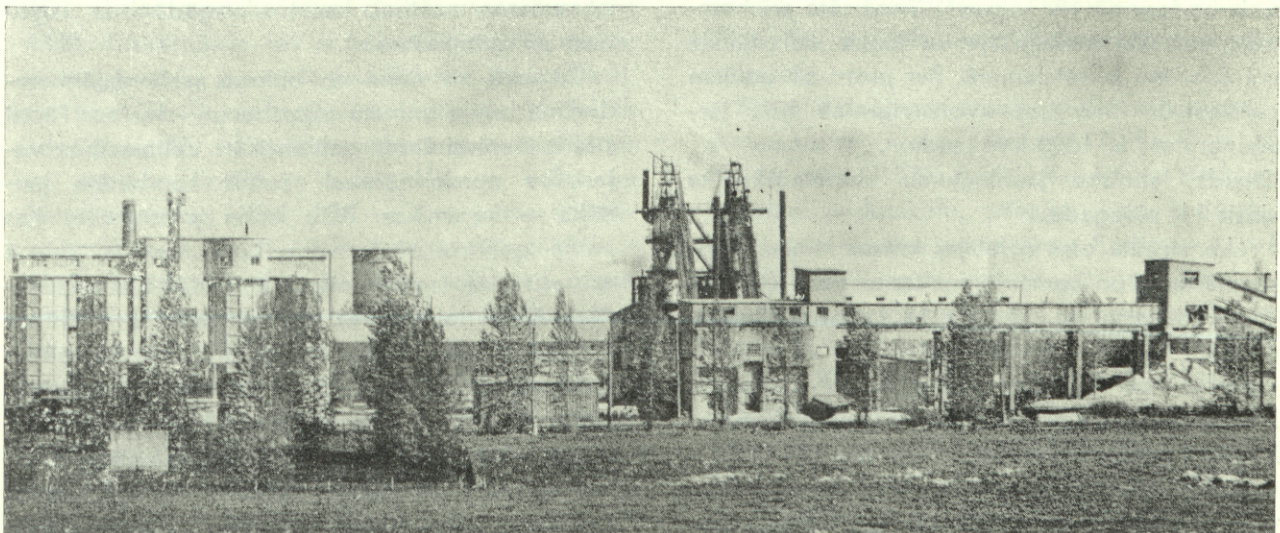
Kaļķu apdedzināšanas krāsnis kalnrūpniecības un kaļķu ceļā
Печи обжига извести в горно-известковом цехе
The lime burning kilns in the mining and lime shop



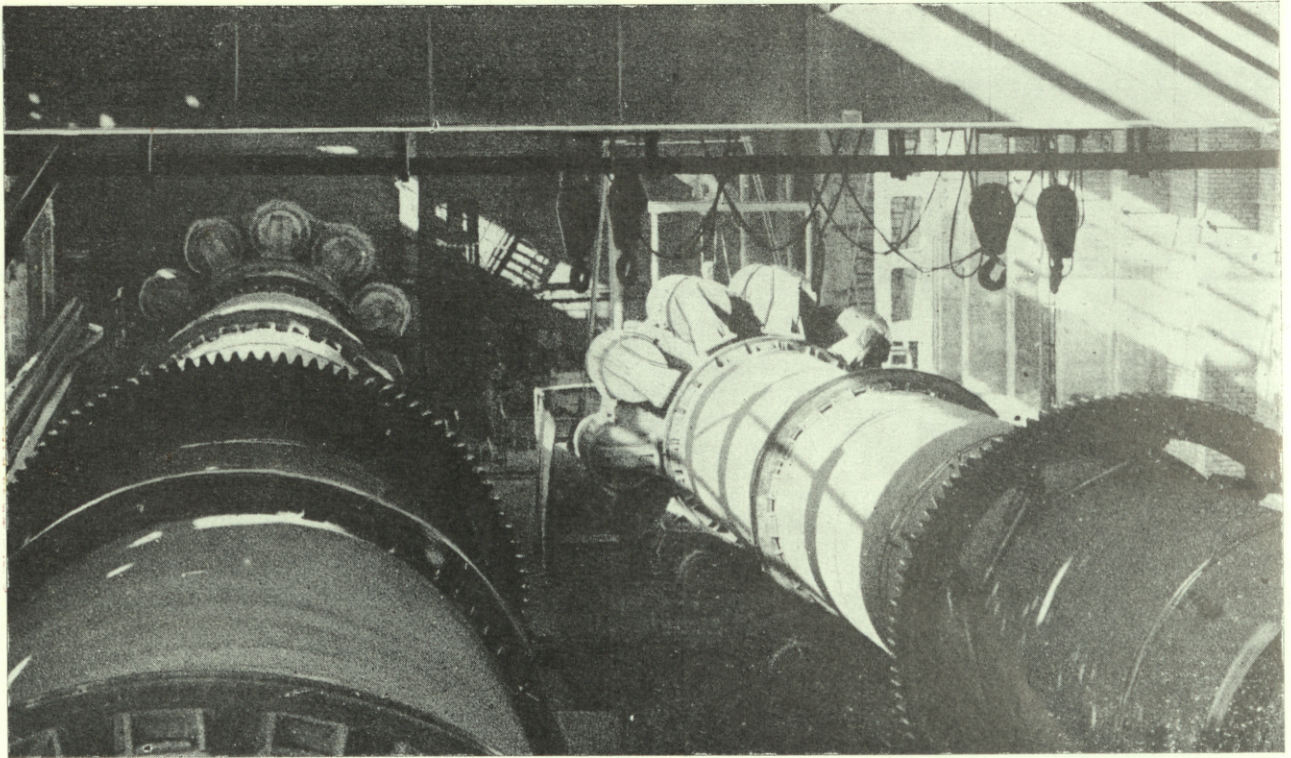
Kaļķakmens milfu ražošanas nodaļa
Отделение производства известняковой муки
The section of manufacturing powdered limestone



Kalnūpniecības un kaļķu cehā
В горно-известковом цехе
In the mining and lime shop



Kalnūpniecības un kaļķu cehs
Горно-известковый цех
The mining and lime shop



Rotācijas krāsnis klinkera apdedzināšanas un cementa malšanas ceļā

Вращающиеся печи в цехе обжига клинкера и помола цемента
The rotary kilns in the clinker burning and cement grinding shop

Dabas gāzi izmanto arī keramikas flīžu ceļā, kas pēc vecā ķieģeļu ceļa rekonstrukcijas stājās darba ierindā 1973. gadā. Gazificēta arī kombināta centrālā katlu māja un jaunie dzīvojamie nami Brocēnu pilsētciemātā. Bet pirms 50 gadiem modernākais enerģijas avots rūpnīcā bija turbogenerators ar 1000 kW jaudu...

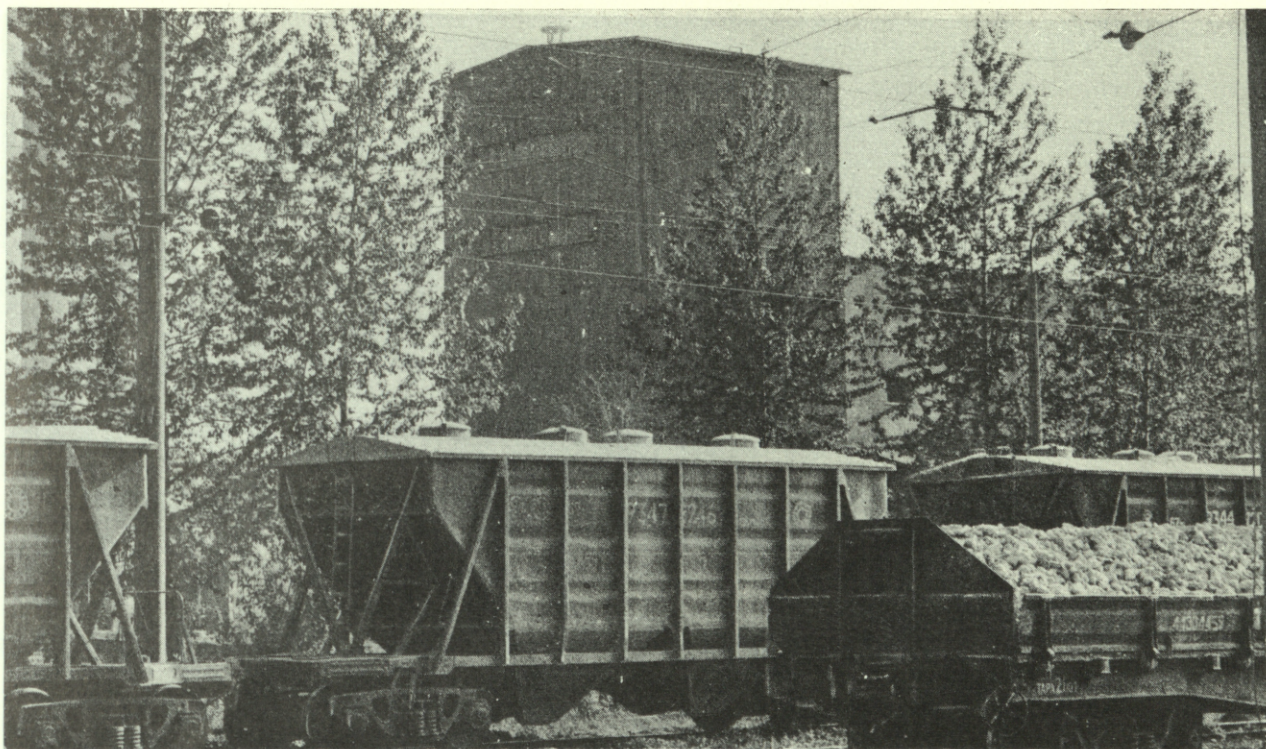
Daudz tehnisku jauninājumu kombinātā tika ieviests 11. piecgadē:

- rekonstruēta otrā rotācijas krāsnis klinkera apdedzināšanas un cementa malšanas ceļā (tās ražīgums pieauga no 12 līdz 18 tonnām klinkera stundā);
- pārbūvētas trešās cementa dzirnavas, palielinot korpusu līdz $2,6 \times 13$ m (to ražīgums tagad — 25 tonnas cementa stundā);
- ierīkoti jauni horizontālie duļķu baseini klinkera apdedzināšanas nodaļā un pie mālu duļķotavas;
- pilnībā rekonstruēta masas sagatavošanas nodaļa šifera ceļā, nomainītas šifera plātņu formēšanas mašīnas;
- uzstādīti jauni, vairākās valstīs ražoti mehānismi otrajā cementa saiņotavā (no ČSSR izgatavotās karuseļtipa saiņojamās mašīnas ar cementu

piepildītie maisi pa Brocēnos konstruētu konveijeru nonāk līdz VFR firmas «Möller» ražotajai iekraušanas mašīnai, kas tos nogādā līdz vagoniem un automašīnām).

Cements kā viena no betona sastāvdaļām nodrošina būvju pamatu stiprību un izturību. Tāpat šiferis nepieciešams galvenokārt celtniecības vajadzību apmierināšanai. Toties kombinātā jaunākā — keramikas flīžu ceļa produkcija, kas zaigo gandrīz visās varavīksnes krāsās, priecē arī acis. Uzņēmums piedāvā pasūtītājiem 30 dažādu krāsu toņu flīzes. Te tiek ražotas arī flīzes ar matētu virsmu un flīzes ar īpašu metālisku spīdumu (avanturīna glazūru). Tās izmantotas, piemēram, Rīgas pilsētas Proletāriešu rajona administratīvās ēkas telpu interjerā. Savukārt fasādes flīzes plaši lietotas, piemēram, 119. sērijas lielpaneļu namu ārējai apdarei Pļavniekos, Zolitūdē un citos Rīgas jaunajos mikrorajonos.

Produkcijas stiprību un krāsas, kvalitāti un kvantitāti rada cilvēki, kas strādā kombinātā — pārzina tehniku, regulē tehnoloģiskos procesus, vada visu plašo saimniecību. Brocēnu cementa un šifera kombināts lepojas ar 5 Ļeņina ordeņa kavalieriem — divi no viņiem ir arī LPSR No-



Transporta un saiņošanas cehā
 В транспортно-упаковочном цехе
 In the transport and packing shop

pelniem bagātie rūpniecības darbinieki. 17 cilvēki apbalvoti ar Darba Sarkanā Karoga ordeni, 190 — ar medaļu «Par darba varonību». No 1330 strādājošiem 167 ir inženiertehniskie darbinieki (gandrīz puse — jaunāki par 40 gadiem), no tiem 76 — ar augstāko izglītību. Visvairāk cilvēku — 274 — strādā klinkera apdedzināšanas un cementa malšanas cehā, 198 — kalņu un kalnrūpniecības cehā, 194 — transporta un saiņošanas cehā, 160 — šīfera cehā, 101 cilvēks — keramikas flīžu cehā. Ik gadu kolektīvu papildina 3—4 speciālisti ar augstāko izglītību, kuri ar kombināta stipendiju mācījušies Rīgas, Ļeņingradas, Belgorodas augstskolās (piemēram, 1987. gadā tur studēja 12 uzņēmuma stipendiāti). Kombinātā regulāri tiek rīkoti strādnieku kvalifikācijas celšanas kursi un citas apmācības.

Liela vērtība veltīta darbinieku sadzīves apstākļiem, to uzlabošanai. Tikai 8% strādājošo pagaidām vēl mīt kopmītnēs. Apmēram tikpat daudzi uzcēlušī individuālās dzīvojamās mājas. Brocēnu pilsētciematā, kas kopš 1946. gada audzis līdz ar uzņēmumu (1950. gadā ieguvis pilsētciemata tiesības), ir 3800 iedzīvotāju — galveno-

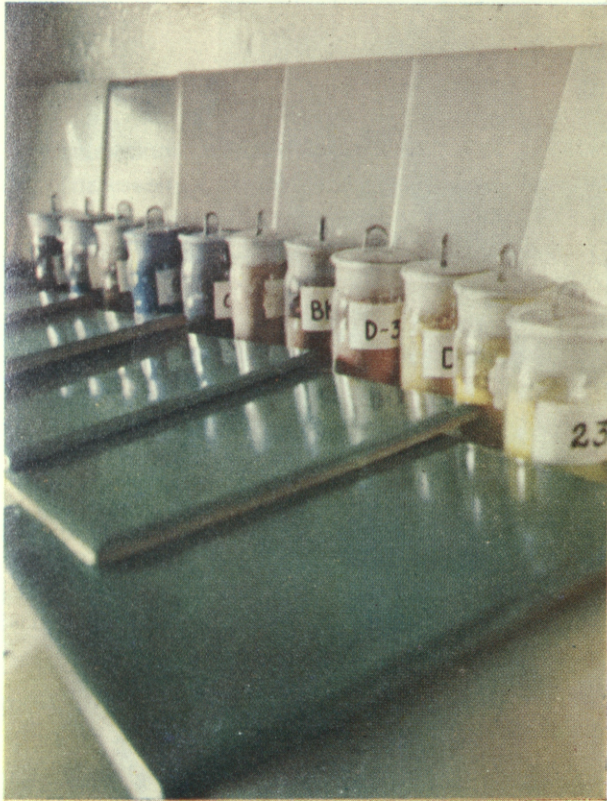
kārt kombināta strādnieki un viņu ģimenes locekļi (apdzīvojamā platība pārsniedz 37 500 m²). Divās trešdaļās dzīvokļu ievilkta gāze, 92% ēku ierīkota centrālā apkure, ūdensvads, kanalizācija.

Starp dzīvojamo zonu un Cieceres ezera ziemeļaustrumu krastu plešas 12 ha liels parks (sāktš veidot 1977. gadā). Tas ietver stadionu un Brocēnu vidusskolu, stiepjas līdz kultūras namam un jaunajai pasta ēkai. Parkā ir gan klusi dabas stūrīši, gan aktīvās atpūtas zonas — ar peldētavu un laivu staciju, bērnu rotaļu laukumiem. Līdzās stadionam tiek celta sporta zāle.

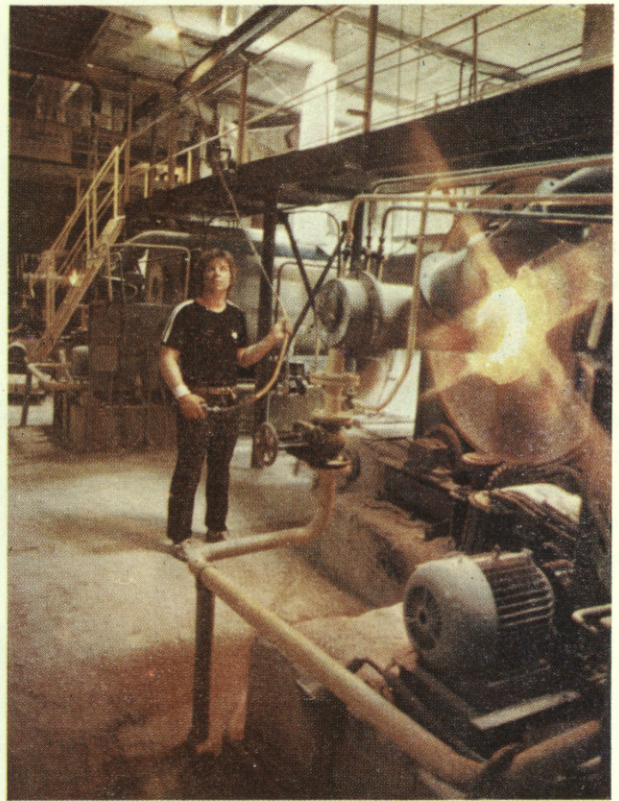
Starp K. Luksa ielu (nosaukta novadnieka, revolucionārās kustības un pilsoņu kara dalībnieka, Tālo Ziemeļu tautu pētnieka Kārļa Luksa (Lūka) vārdā), S. Šaligina ielu (nosaukta 1945. gada 7. maijā kaujā pie Blīdenes kritušā gvardes vecākā seržanta izlūku vada komandiera palīga Padomju Savienības Varoņa Sergeja Šaligina vārdā) un Rīgas—Liepājas šoseju izveidots Uzvaras piemiņas skvērs, kur sakuplojušas kombinātā strādājošo Lielā Tēvijas kara veterānu un 8. Tallinas igauņu strēlnieku korpusa 7. divīzijas 921. pulka kādreizējo cīnītāju Uzvaras atceres



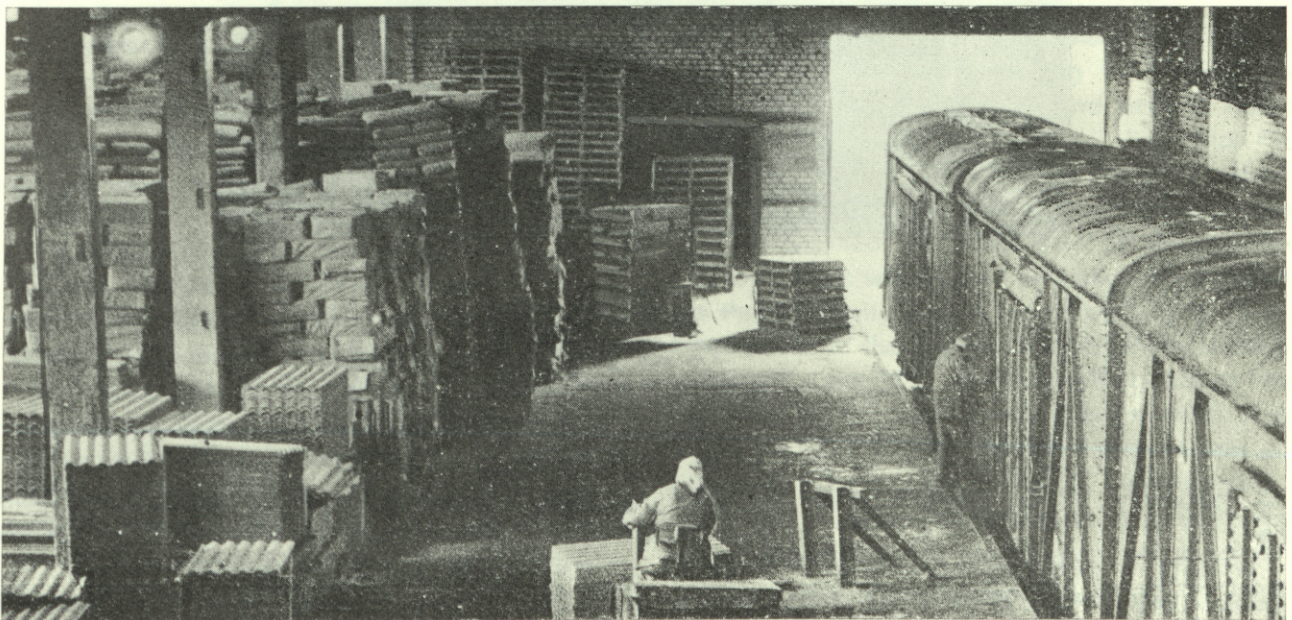
Klinkera apdedzināšanas krāšņu elektrofiltri
Электрофильтры печей обжига клинкера
The electrofilters of the clinker burning kilns



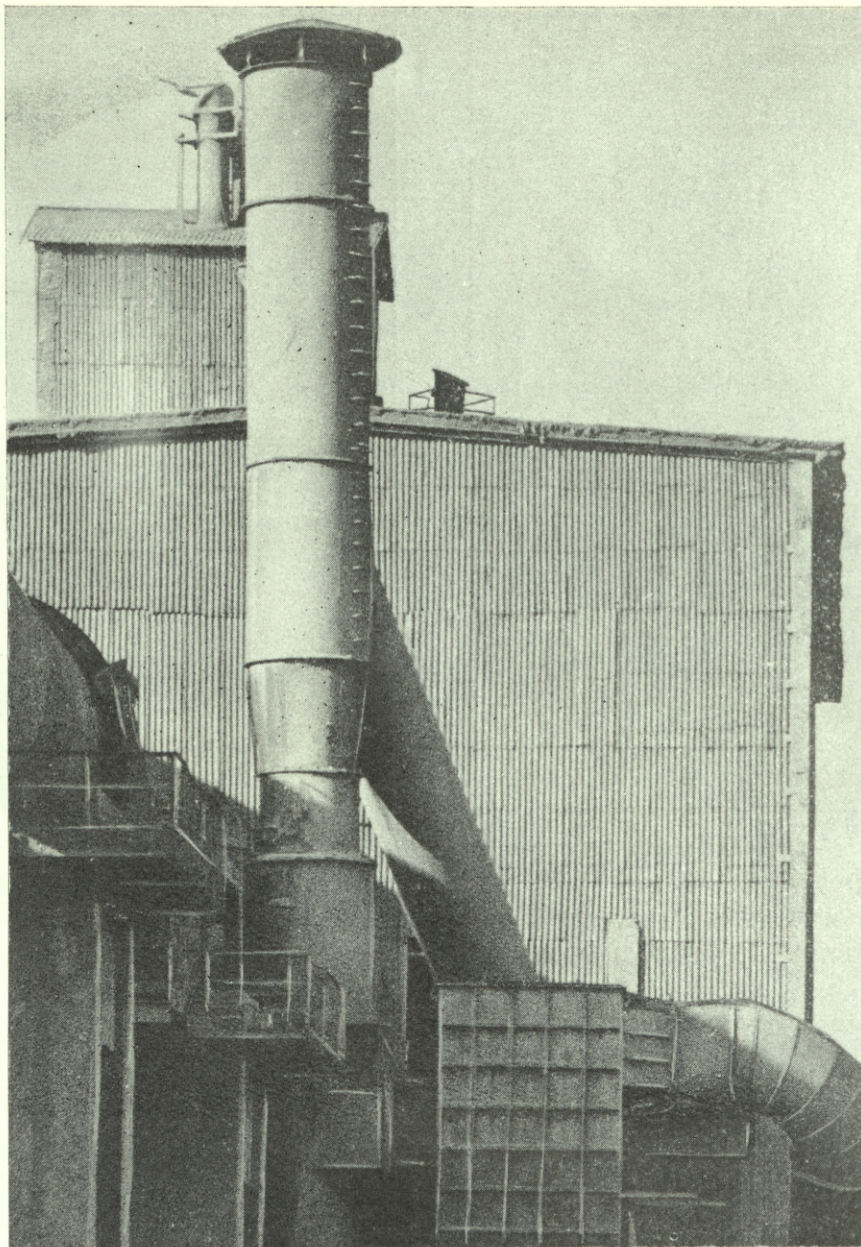
Keramikas flīžu ceha laboratorijā
 В лаборатории цеха керамических плиток
 In the laboratory of the ceramic tiles shop



Fritēšanas iecirknis keramikas flīžu cehā
 Фриттоварочное отделение
 The section of fritting in the ceramic tiles shop



Šīfera cehā — gatavās produkcijas iekraušana vagonos
 Погрузка шифера в вагоны
 Loading asbestos slate into railway carriages



Klinkera apdedzināšanas nodaļa
В отделении обжига клинкера
The section of clinker burning

30. gadadienā (1975. gadā) stādītās 30 kastāņas.

Brocēnu kultūras namā darbojas 8 interešu klubi, 18 pašdarbības kolektīvi (to skaitā 6 bērnu), ritmiskās vingrošanas, šūšanas un piegriešanas, galda klāšanas pulciņi, kuros kopumā iesaistījušies vairāk nekā 600 cilvēku. Vienā no telpām 1967. gadā iekārtots Brocēnu cementa un šifera kombināta vēstures sabiedriskais muzejs.

Vasarā daudzi brocēnieši rosās un atpūšas savos ģimenes dārziņos Cieceres (276,8 ha) un Brocēnu (43,6 ha) ezeru krastos. Pie Cieceres

ezerā ierīkota pionieru nometne «Saturns». Kombināta darbinieku rīcībā ir arī atpūtas bāze pie jūras Ragaciemā (Tukuma rajonā).

Tālu slavu iemantojuši Brocēnu motosportisti. Lecienīti sporta veidi te ir arī futbols un hokejs. Romantikas tīkotājus piesaistījusi nesen dibinātā burāšanas sekcija.

1988. gadā Brocēnu cementa un šifera kombināts sāk savas vēstures otro piecdesmitgadi — sāk, cieši saistot kombināta tālāko izaugsmi ar visas republikas tautsaimniecības attīstības perspektīvām.

Броценский цементно-шиферный комбинат был основан в 1938 году на базе богатых местных залежей известняка и глины вблизи железной дороги Рига—Лиепая, что позволяло удобно транспортировать сырье и готовую продукцию. Завод акционерного общества «К. Х. Шмидт», давший за первый год своего существования 60 тысяч тонн цемента, в марте 1945 года был взорван фашистами. Однако благодаря интенсивным работам по восстановлению и реконструкции уровень довоенного производства был превзойден уже в 1948 году, а в последующие 40 лет удесятен.

В 1986 году комбинат выпустил:

1. Цемент М-400 и М-500 — 628 тыс. тонн, в том числе: упакованный в мешки — 148 тыс. тонн, на экспорт — 96 тыс. тонн.
2. Известняковый камень для потребителей вне комбината — 542 тыс. тонн.
3. Шифер — 76 млн условных плит.
4. Известь — 47 тыс. тонн.
5. Известняковую муку — 132 тыс. тонн.
6. Глазурованные керамические плитки — 465 тыс. м².

Газификация комбината в 1968 году дала возможность улучшить условия труда работающих, повысить качество продукции. В одиннадцатой пятилетке были проведены крупные работы по реконструкции, замене устаревшего и малопроизводительного оборудования.

На комбинате работают специалисты высокой квалификации — 76 инженерно-технических работников с высшим образованием. Особое внимание уделяется бытовым условиям работников. В их распоряжении поселок, в котором более 90 процентов зданий со всеми удобствами. На берегу озера Циецерес разбит парк, имеются лодочная станция, купальня, стадион, на территории которого заканчивается строительство спортивного зала, Дом культуры, где в различных коллективах художественной самодеятельности и клубах по интересам активно проводят свой досуг более 600 человек.

В 1988 году Броценский комбинат начинает второе пятидесятилетие своей истории. Начинает, тесно связывая дальнейший рост комбината с перспективами развития народного хозяйства республики.

The Brocēni Combine of cement and asbestos slate was established in 1938 on the basis of rich local deposits of limestone and clay, in close proximity to the railway line Rīga—Liepāja. This made it possible to easily transport the raw materials and the produce. During the first year of its existence the small factory owned by the joint-stock company «C. Ch. Schmidt» produced 60,000 tons of cement. At the end of the Great Patriotic War it was destroyed by German fascists. Owing to intensive restoration and reconstruction work, the prewar production level was reached in 1948, in the course of the following 40 years it was exceeded tenfold.

In 1986 the combine manufactured:

1. Cement M-400 and M-500 — 628,000 tons (148,000 tons were packed into paper bags, 96,000 tons of the total amount were exported).
2. Limestone (for consumers outside the combine) — 542,000 tons.
3. Asbestos slate — 76 million conventional sheets.
4. Lime — 47,000 tons.
5. Powdered limestone — 132,000 tons.
6. Glazed ceramic tiles — 465,000 m².

Since 1968 the combine has been supplied with gas heating, contributing to the improvement of working conditions and raise of quality of the produce. During the 11th Five-Year Plan reconstruction work was carried out to replace the outdated and inefficient equipment. Many highly-qualified specialists work at the combine, 76 engineers with higher education among them.

Particular attention is being paid to the living conditions of the working people. In the township Brocēni about 90% of the dwelling-houses have all the modern conveniences. On the coast of the Ciecere Lake a public garden has been laid out, there is a boat station, a place for swimming, a stadium, a gymnasium under construction. More than 600 people are engaged in various amateur groups and circles of Brocēni house of culture.

In 1988 the Brocēni Combine of cement and asbestos slate enters the second half of its centenary. Its further growth is closely connected with the wide prospects of the development of the republic's national economy.



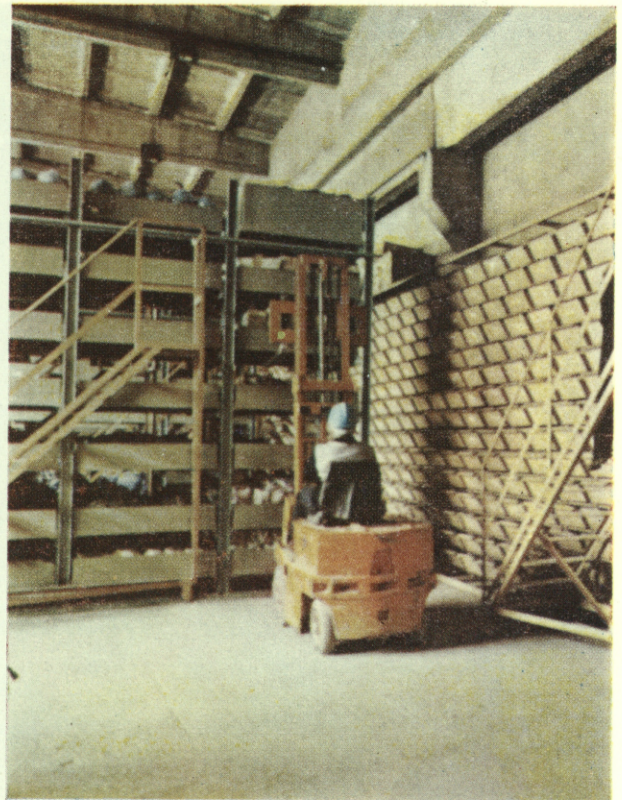
Realizācijas daļas un autosvaru ēka pie kombināta
vārtiem

Здание отдела реализации и автовесов

The output block with the scales for weighing trucks
at the entrance of the combine



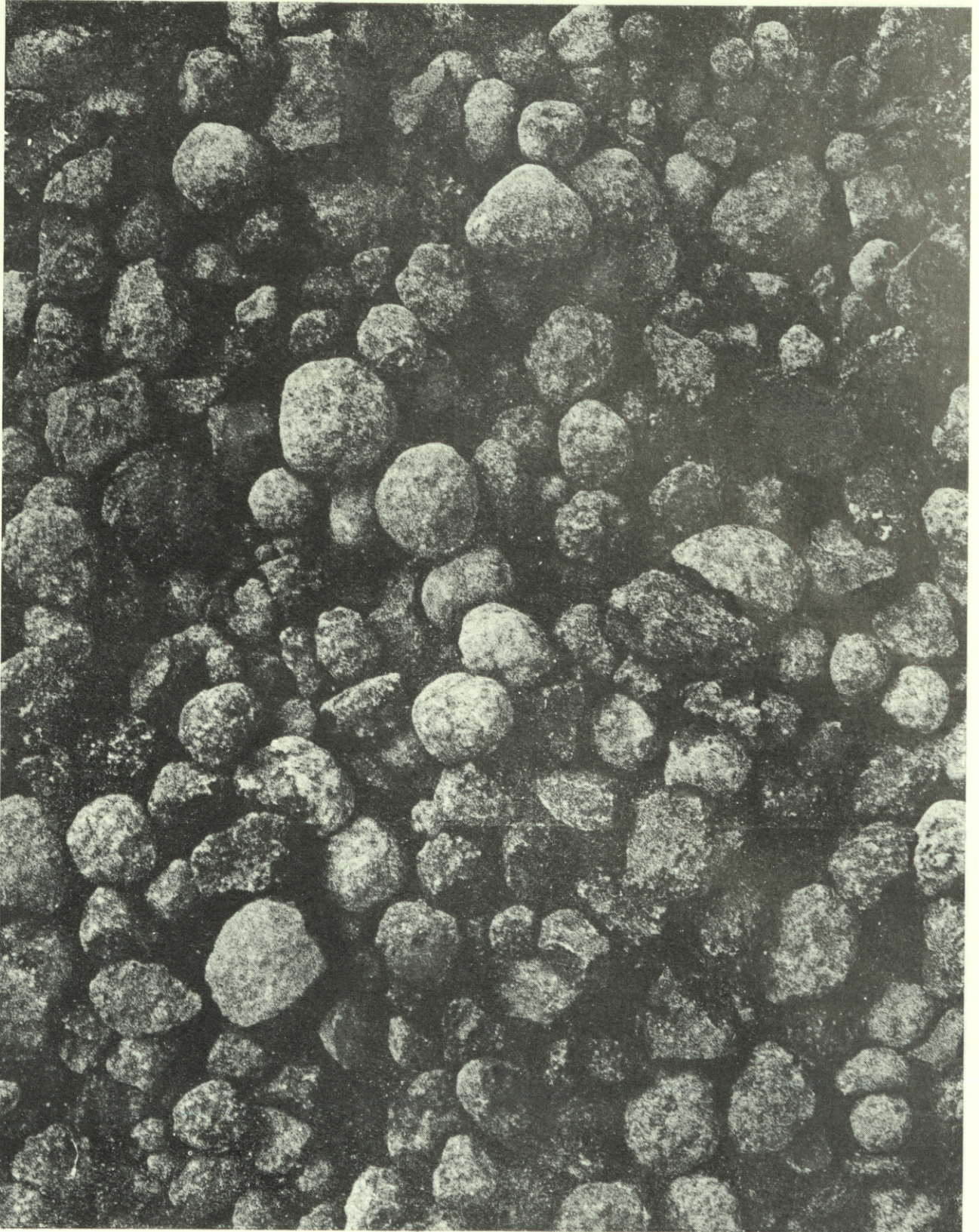
Elektrificētā dzelzceļa līnija uz kalnrūpniecības un kaļķu
cehu un kaļķakmens raktuvēm
Электрифицированная железная дорога в горно-извест-
ковый цех
The electric railway line to the mining and lime shop



Kombināta centrālajā noliktavā
На центральном складе комбината
In the central warehouse of the combine



Šifera masas sagatavošanas nodaļa
Массозаготовительное отделение шиферного цеха
The section of preparing the raw mix for asbestos slate



Cementa pusfabrikāts — klinkers
Полуфабрикат цемента — клинкер
Clinker — the semiproduct of cement



Parks Brocēnos pie Cieceres ezera
Парк в Броцены у озера Цицерес
Park in Brocēni at the Ciecere Lake



Brocēnu pilsētciematā
В городском поселке Броцены
In the township Brocēni



Skats uz Padomju ielu
Вид на улицу Падомью
View of Padomju Street



Vienā no kombināta pirmsskolas bērnu iestādēm
В одном из детских садов комбината
In one of the kindergartens of the combine

Броценский цементно-шиферный комбинат
БРОЦЕНСКИЙ ЦЕМЕНТНО-ШИФЕРНЫЙ КОМБИНАТ

Автор-составитель Ромуалдс Лауринович
Художественное оформление Галины Грамолиной

Фото Айварса Лиепиньша

Рига «Авотс» 1988

На латышском языке

Резюме на русском и английском языках

H/K

Brocēnu cementa un šifera kombināts
BROCĒNU CEMENTA UN ŠIFERA KOMBINĀTS

Redaktors I. Kārklīņa, A. Hiršfelde, I. Indriksone
Mākslinieciskais redaktors J. Reinsons
Tehniskā redaktore S. Zandberga
Korektore G. Reinberga, Ž. Golubeva

Nodota saīkšanai 24.07.87. Parakstīta iespēšanai 14.12.87. JT 22103.
Formāts 60×84/8. Kriša papīrs 120 g. Zurnālu cirstā garnitūra.
Augstspiedums. 1,86 uzsk. iespiedl.; 10,80 uzsk. kr. nov., 2,25 izdevn. l.
Mefiens 3000 eks. Pasūt. № 981. Cena 45 kap. Pasūtījuma darbs.
Izdevniecība «Avots», 226050 Rīgā, Padomju bulv. 24. Izdevn. №223/
12/87. Iespiesta Latvijas PSR Valsts izdevniecību, poligrāfijas un
grāmatu tirdzniecības lietu komitejas tipogrāfijā «Cīņa», 226011
Rīgā, Blaumaņa ielā 38/40.

Autors sastādītājs Romualds Laurinovičs.

Gaiņas Gramojinas mākslinieciskais noformējums

Aivara Liepiņa fotoattēli

Pielikumi krievu un angļu valodā

Izdots pēc Brocēnu cementa un šifera kombināta pasūtījuma

Uz 1. vāka: kalņakmens raktuvēs;
Brocēnu cementa un šifera kombināts

Uz 4. vāka: Brocēnu klinkers

На 1-й стр. обложки: В карьере известняка;
Броценский цементно-шиферный
комбинат

На 4-й стр. обложки: Броценский клинкер

On the front cover: in the limestone quarry;
the Brocēni Combine of cement and
asbestos slate

On the back cover: the Brocēni clinker

LATVIJAS NACIONĀLĀ BIBLIOTĒKA



0310061441

45 kap.



RĪGA «AVOTS» 1988