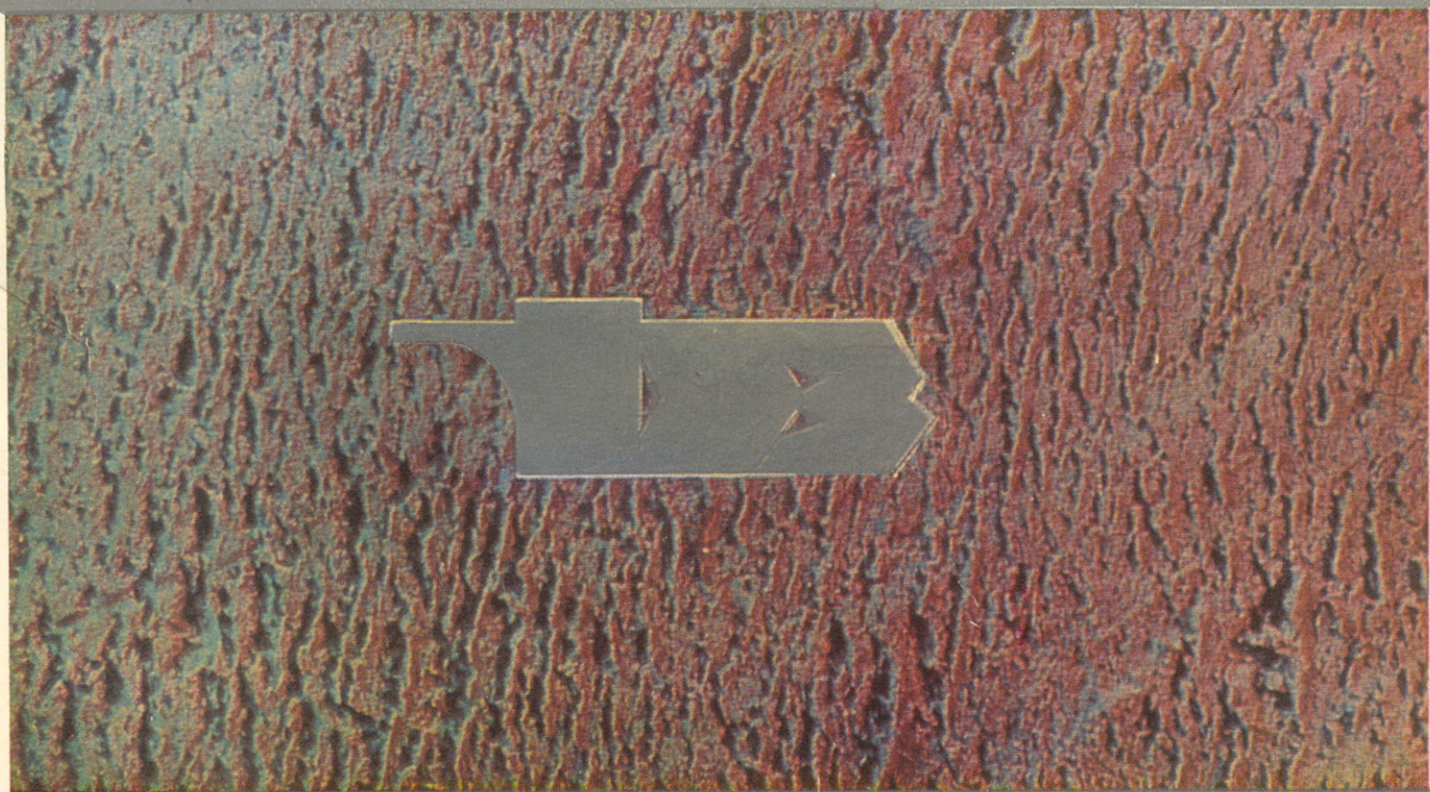


S
624.0124 - iv

text.

MS

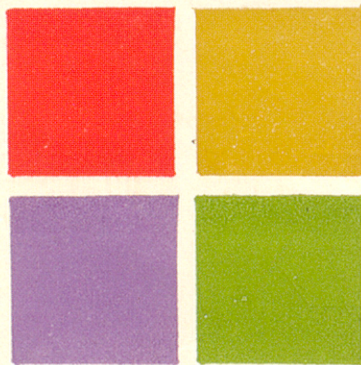
S



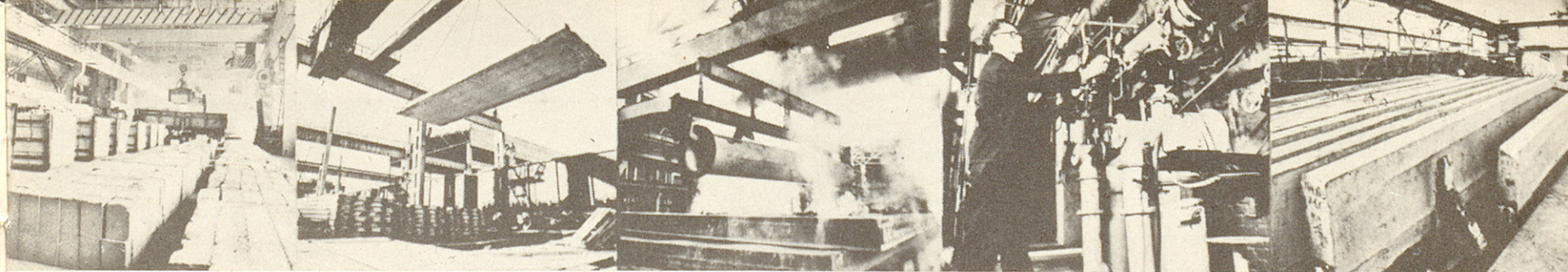
624

549939

1959



1984




МИНИСТЕРСТВО ПРОМСТРОЙМАТЕРИАЛОВ ЛАТВ. ССР

ЗАВОД ЖЕЛЕЗОБЕТОННЫХ КОНСТРУКЦИЙ № 1

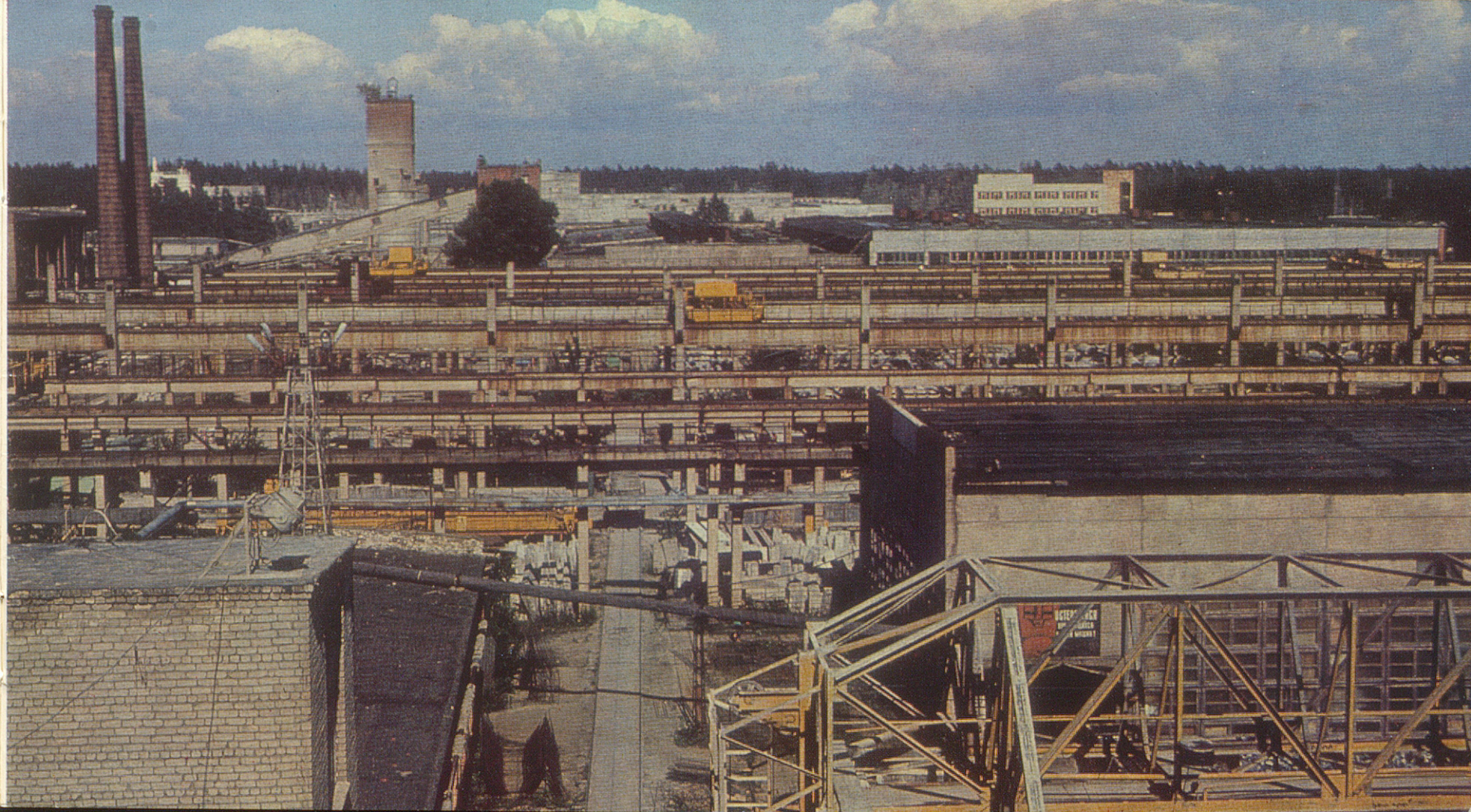
ЛАТВИЙСКАЯ ССР
ВАНГАЖИ 1986





vija Lācis Latv. PSR
VALSTS BIBLIOTĒKA

86 —



В июле 1944 г. части Советской Армии пришли на израненную, залитую кровью землю Латвии. Советские солдаты увидели страшную картину разрушений.

Ущерб, причиненный Советской Латвии оккупантами, исчислялся колоссальной суммой — около 2 миллиардов рублей.

Восстановительные работы начались сразу же после освобождения территории. Социалистическая индустриализация в корне изменила промышленность республики.

В 1950 году промышленность Латвии давала продукцию уже в 3 раза больше, чем в довоенном 1940 году.

Производство не только намного выросло, но и качественно изменилось.

В 50-е годы в республике возникла настоятельная потребность в местных строительных материалах.

Один из первых предприятий строительных материалов в Латвии — это завод ЖБК-1.

Ныне предприятия строительных материалов размещены по всей республике: в крупных городах, в местах добычи сырья, на берегах судородных рек.

Проектирование предприятия осуществлено проектным институтом «Гипростройматериалы» Прибалтийское отделение.

Основой завода послужили большие запасы песчано-гравийных залежей на берегу Гауи, в нескольких километрах от Псковского шоссе.

30 декабря 1959 года предприятие вступило в строй действующих с проектной мощностью 40 тыс. м³ железобетонных конструкций в год.

Были запущены железобетонный цех (1-й формовочный), арматурный, заводская котельная, вспомогательные цехи и горный цех — заводской песчано-гравийный карьер.

Номенклатура выпускаемой продукции была незначительной: фундаментные подушки, блоки стен подвалов, перемычки, плиты покрытия, пустотные панели для промышленных и гражданских зданий.

В 1963 году на заводе впервые в Советском Союзе был освоен выпуск длинномерных преднапряженных конструкций на стендах методом вибропоршневого уплотнения.

В 1964 г. приступили к изготовлению стеновых панелей из кермазитобетона и начато строительство цеха ячеистого бетона.

В ходе эксплуатации завод расширялся.

Первая очередь вошла в строй в 1967 г., а вторая — в 1969 г.

Построен цех ячеистого бетона.

Производство ячеистого бетона имеет сравнительно небольшую историю своего развития в нашей стране. В первые годы после Великой Отечественной войны изготавливалось около 10 тыс. м³ ячеистого бетона в год.

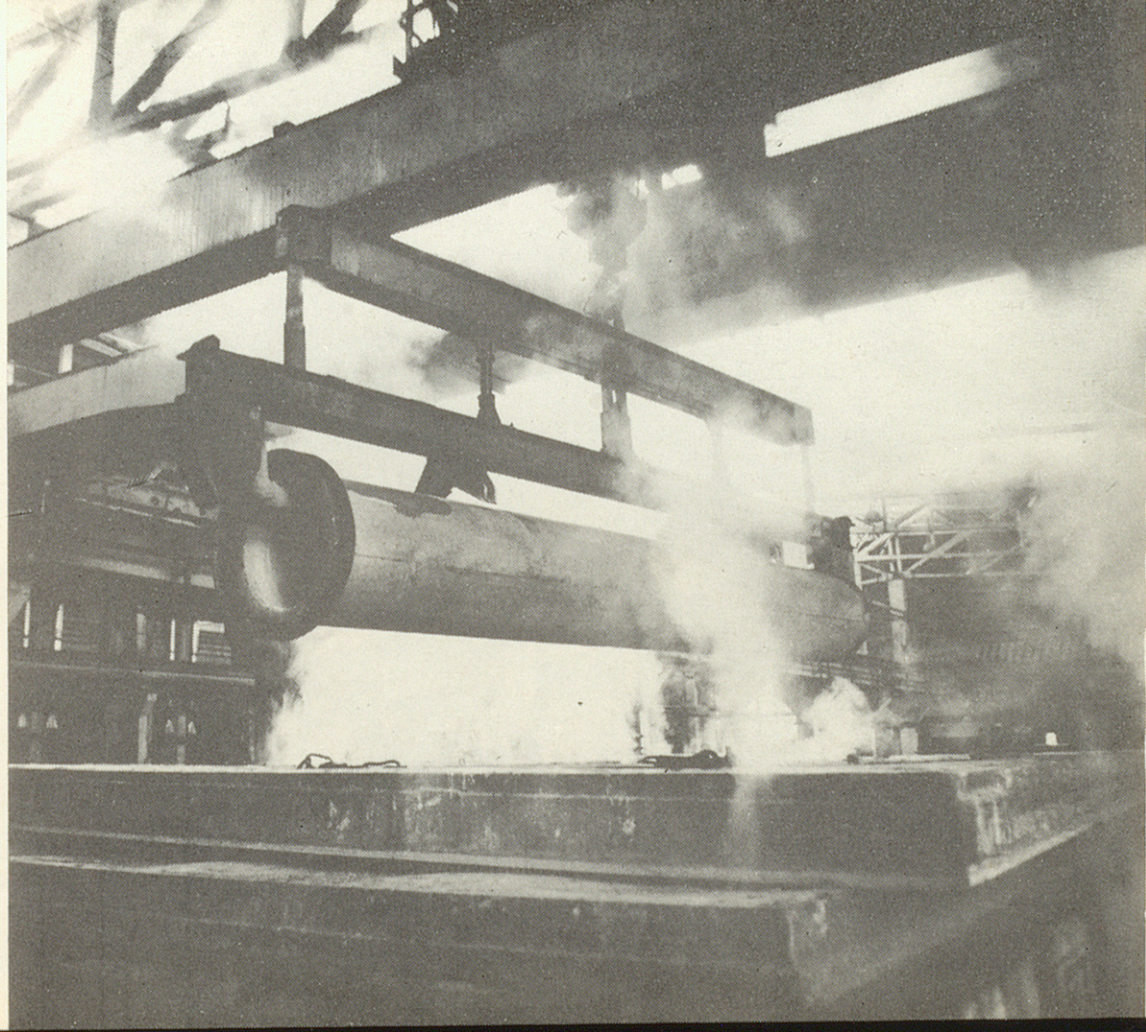
В настоящее время в СССР свыше 100 предприятий, выпускающих ячеистый бетон.

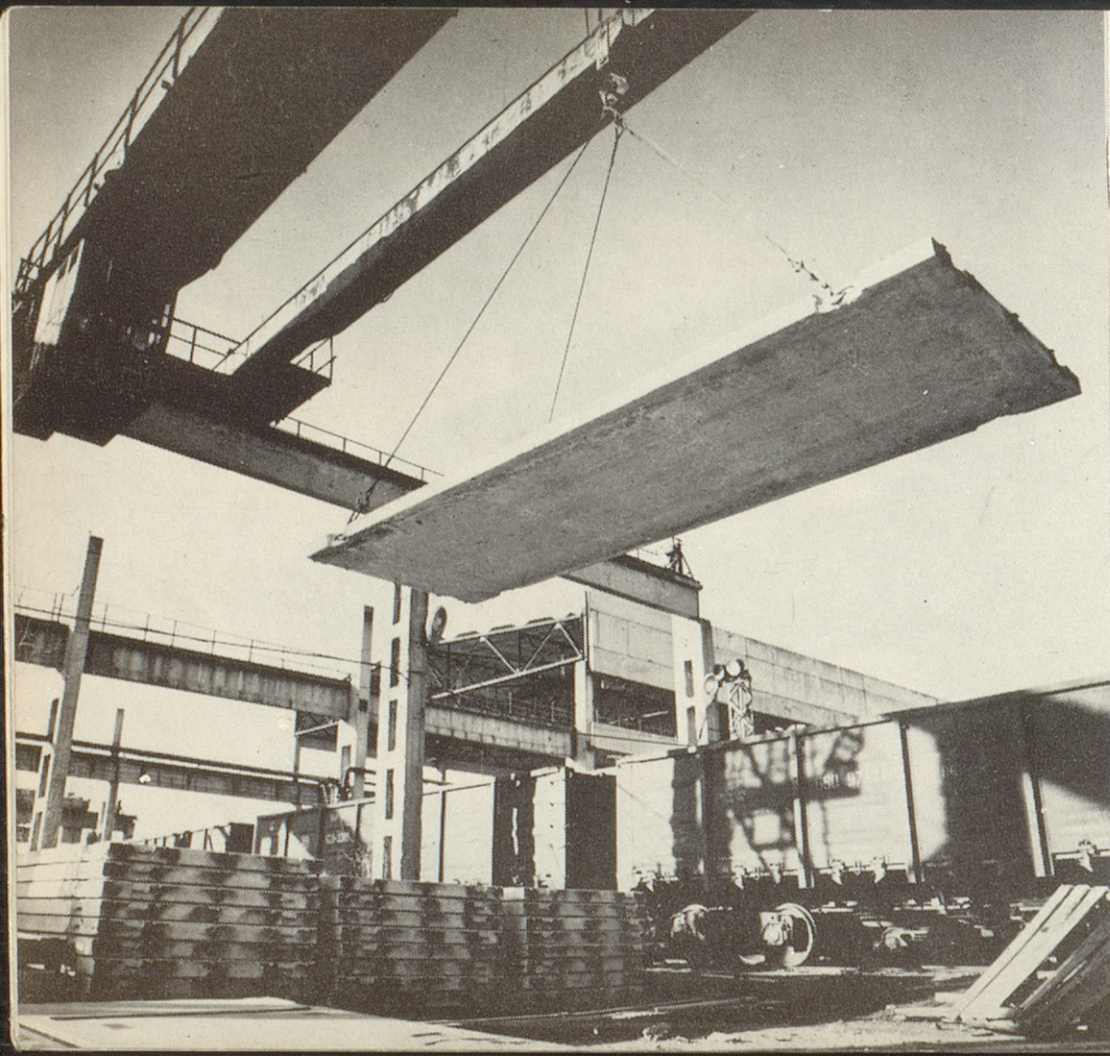
Цех завода ЖБК-1 находится в числе наиболее крупных. Его проектная мощность — 210 тыс. м³. Здесь впервые была освоена новая комплексная виброрезательная технология.

Номенклатура выпускаемой продукции значительно расширилась.

Накануне 25-летия завода изготавливаются изделия сборного железобетона:
плиты ребристые
элементы домостроения серии 467, 103, 104
лестничные марши и площадки
колонны промышленных зданий
балки, ригели, прогоны длиной 6; 9; 12; 18 м
приставки
дорожные плиты
трубы \varnothing 400—1500 мм
элементы забора
панели из ячеистого бетона для гражданских и общественных зданий
стеновые блоки из ячеистого бетона

Трубы — продукция цеха № 1.





Завод имеет шесть основных цехов:

горный

формовочные цеха 1, 2, 3 (цех ячеистого бетона)

арматурный цех

сырьевой цех

Вспомогательные цеха:

ремонтно-механический

ремонтно-строительный

автотранспортный

электроцех

котельный

Цех № 1 изготавливает плиты покрытия, элементы забора, приставки, безнапорные трубы, плиты дорожные ПДН. Расположен в здании из 6 пролетов.

Цех № 2 изготавливает керамзитобетонные стеновые панели, элементы промышленного каркаса, дорожные плиты и шокбетонные изделия (ригели, балки, прогоны).

Длинномерные конструкции изготавливаются на стандах и индивидуальной оснастке.

Погрузка дорожных плит ПДН в вагоны.

Цеха обеспечены соответствующим формующим оборудованием и г. п. механизмами.

Цех № 3 выпускает армированный ячеистый бетон: панели для наружных стен и блоки стеновые из ячеистого бетона. Виброрезательная технология позволяет изготавливать разноразмерные панели в однотипной оснастке, интенсифицировать технологический процесс, сократив трудозатраты. Цех оснащен специфическим формовочным оборудованием, механизированными поточно-агрегатными линиями.

В настоящее время производится реконструкция цеха с целью увеличения производительности труда и дальнейшей механизации трудоемких процессов.

Цемент поступает на завод в специализированных цементовозах по железной дороге с Цементно-шиферного комбината в п. Броцены и Цементно-шиферного завода в г. Риге.

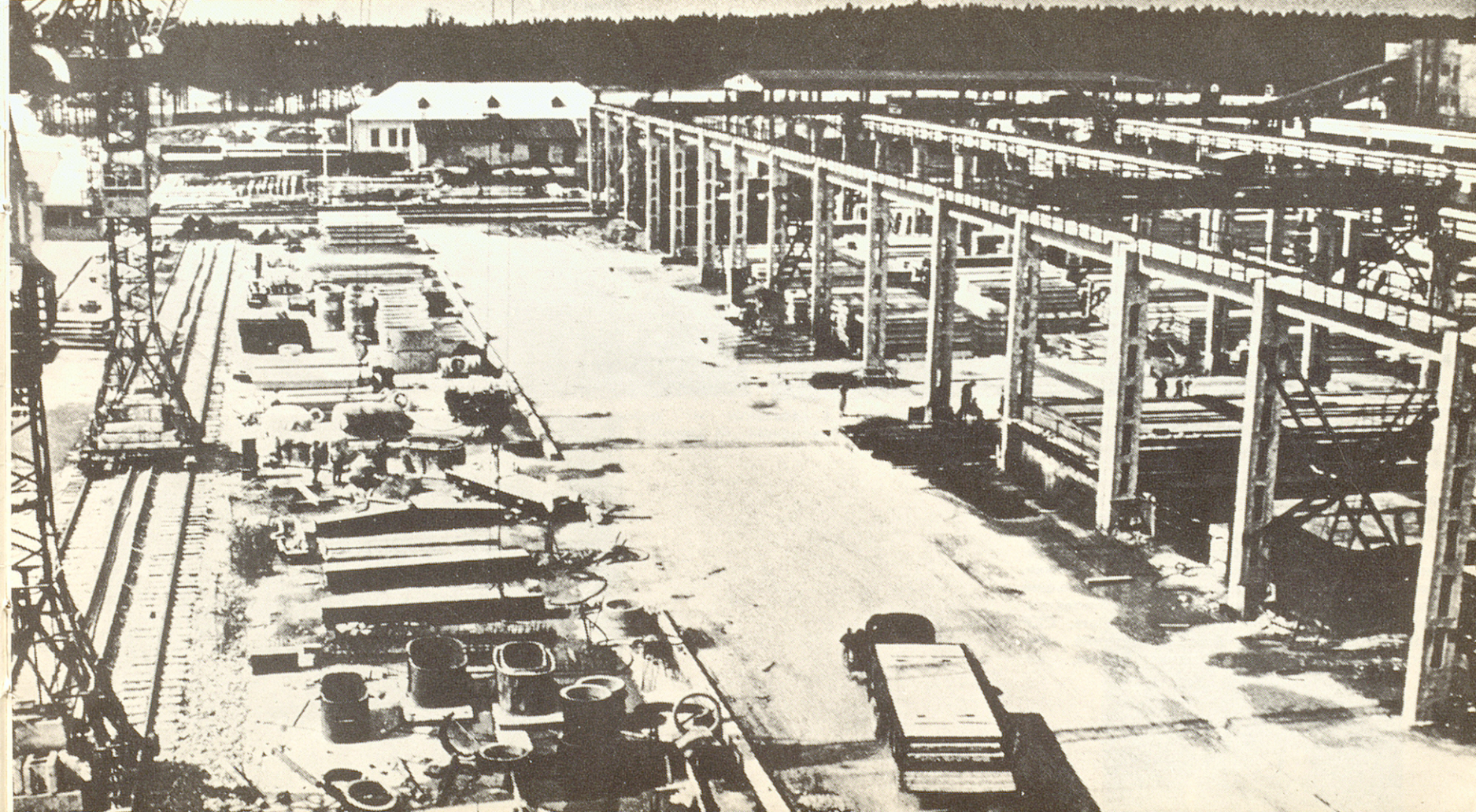
Основные поставки металла осуществляются транзитом по железной дороге.



На складе газобетонных блоков.



Завод ЖБК-1 в 1959 году.



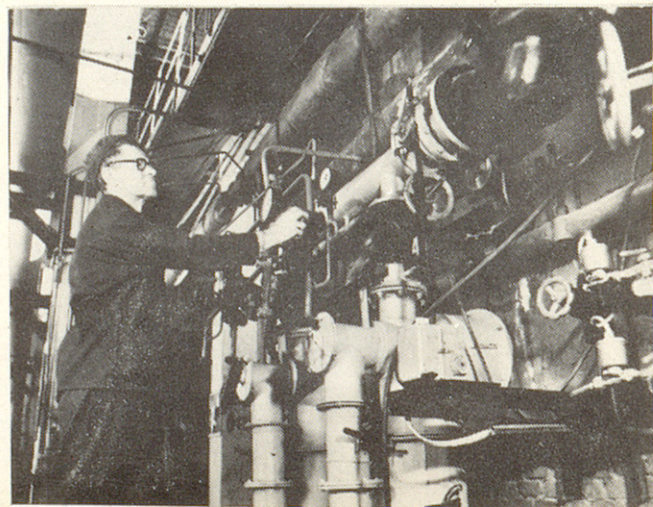
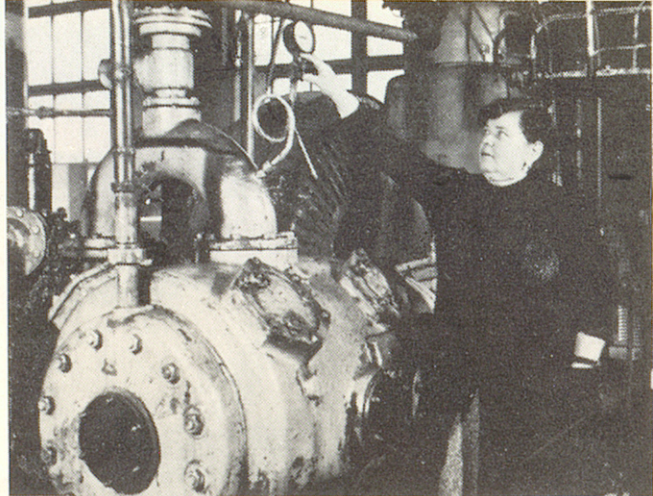
Отгрузка сборных железобетонных элементов, изготавливаемых на предприятии, производится централизованно — автотранспортом и по железной дороге.

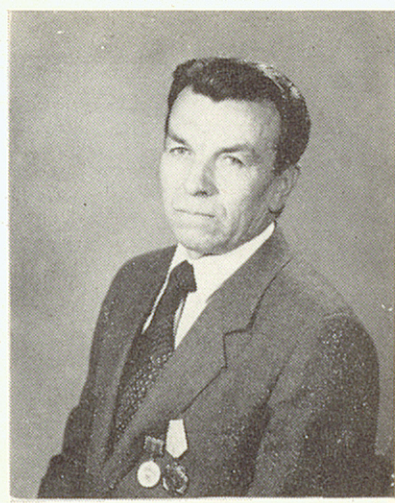
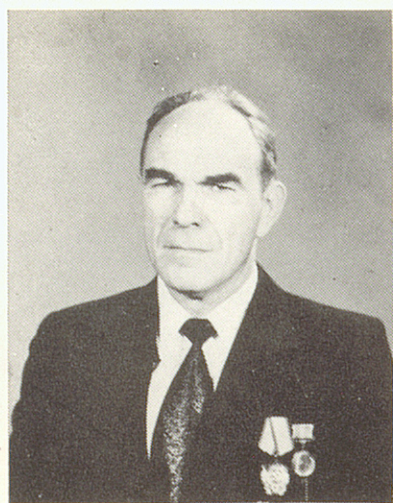
В 25-летней деятельности коллектив завода ЖБК-1 вносит достойный вклад в развитие промышленности Латвийской ССР. Продукция предприятия поставляется для жилищного строительства в республике, на строительство промышленных и общественных объектов: завод химволокна, универмаг «Кенгарагс», телецентр, заводоуправление Огрского трикотажного комбината, дом рыбака, Валмиерский мясокомбинат. Больницы в г. Лиепая, Даугавпилс, Резекне, Сигулде. Птицефабрика в Кекаве, Комбикормовый завод в Лиепаяе и многие другие.

Постоянное совершенствование технологии производства и техническое перевооружение обеспечиваются новаторами производства, среди которых более двухсот работающих на предприятии специалисты с высшим и средним образованием.

Завод постоянно поддерживает деловые отношения с научно-исследовательскими и проектными организациями и институтами в республике и за ее пределами, что способствует ускоренному освоению производства новых железобетонных конструкций, внедрению новой техники, повышению качества продукции. Наибольший вклад в развитие предприятия вносят: проектно-конструкторские организации МПСМ Латв. ССР «Оргтехстром», Прибалтийское отделение «Гипростройматериалы», «НИИ силикатобетон», ин-

Компрессорная.





Орденосцы — Игнатъева А., Степинъш В.,
Белов П., Киркина М., Макаров С., Пылинский Б.





Панорама поселка Вангажи.





ституты «Латгипрогорстрой», «Латгипропром», «ВНИИЖБ».

Гордостью завода являются его ветераны, чей труд послужил достойным вкладом в достижения сегодняшнего дня.

25-летний юбилей непрерывной работы на предприятии в 1984 году отмечают 41 человек.

Высокими Правительственными наградами был отмечен труд работников: Белов П. И. — орден Ленина.

Степиньш В. Ф., Игнатъев А. А., Лужанский К. И. — орден Трудового Красного Знамени.

Майоров Ф. И., Степанянос Э. Д., Гутарович Н. М., Киркиной М. И., Ваньков С. З., Рубцов П. П., Пылинский Б. И., — орден «Знак Почета», Сухецкой Э. Э. — орден Трудовой славы III степени.

Одновременно с закладкой фундамента под заводские корпуса было начато строительство жилого поселка городского типа Вангажи в двух километрах от завода.

На карте республики в 1959 году появился новый поселок. Кажется не так давно здесь были гиблые болота, а теперь стоят благоустроенные дома, в квартиры пришло голубое топливо — газ.

Поселок отличается удобным географическим расположением: всего 18 км от столицы республики.

Широкая асфальтированная магистраль ведущая к поселку, стрелой убегает на северо-восток. Поселок расположен в курортной зоне, основной лечебный фактор здесь — прекрасный климат.

В 3 км от Вангажи протекает красивейшая река Латвии — Гауя. Поселок рос параллельно с заводом с 1-й очередью, помимо жилых домов была построена 8-летняя школа — кузница кадров — Ср. ГПТУ-25, которое поставляет заводу электрогазосварщиков, слесарей-ремонтников и электромонтеров, детский сад и ясли, поселковый Совет, медпункт и сеть торговых предприятий.

В квартире ветерана.





Работники завода на отдыхе —
хор ф. ц. № 1.

Футбольная команда завода.

Vija Lāča Latv. PSK
VALSTS BIBLIOTĒKA

86 —



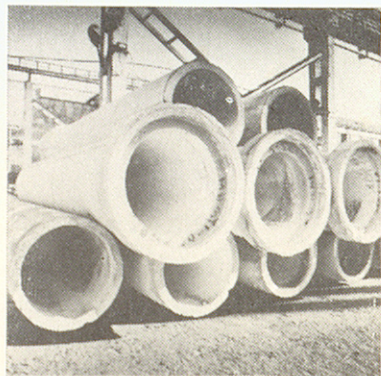
Больничный комплекс «Гайльэзерс»
построен из конструкций завода ЖБК-1.



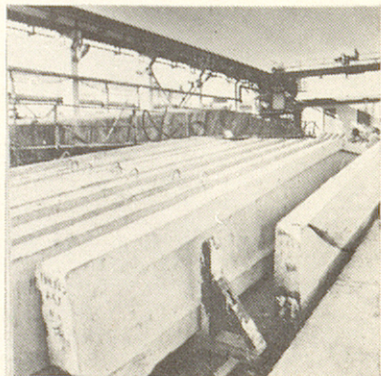




«Ригас Модес».



Трубы.



Балки односкатные.

2-я очередь завода придала поселку городской вид. Появились 5-этажные дома, 2-й детсад, средняя школа на 1072 места.

Рост завода сопровождался и ростом населения.

В 1957 г. было всего 110 жителей, а сейчас в поселке 4,5 тыс. жителей.

Вангажи отличаются современной компактной планировкой улиц, дома образуют как бы отдельные микрорайоны, в которых хорошо чувствуют себя дети. Для них построены детские площадки, хоккейное поле, создано искусственное озеро.

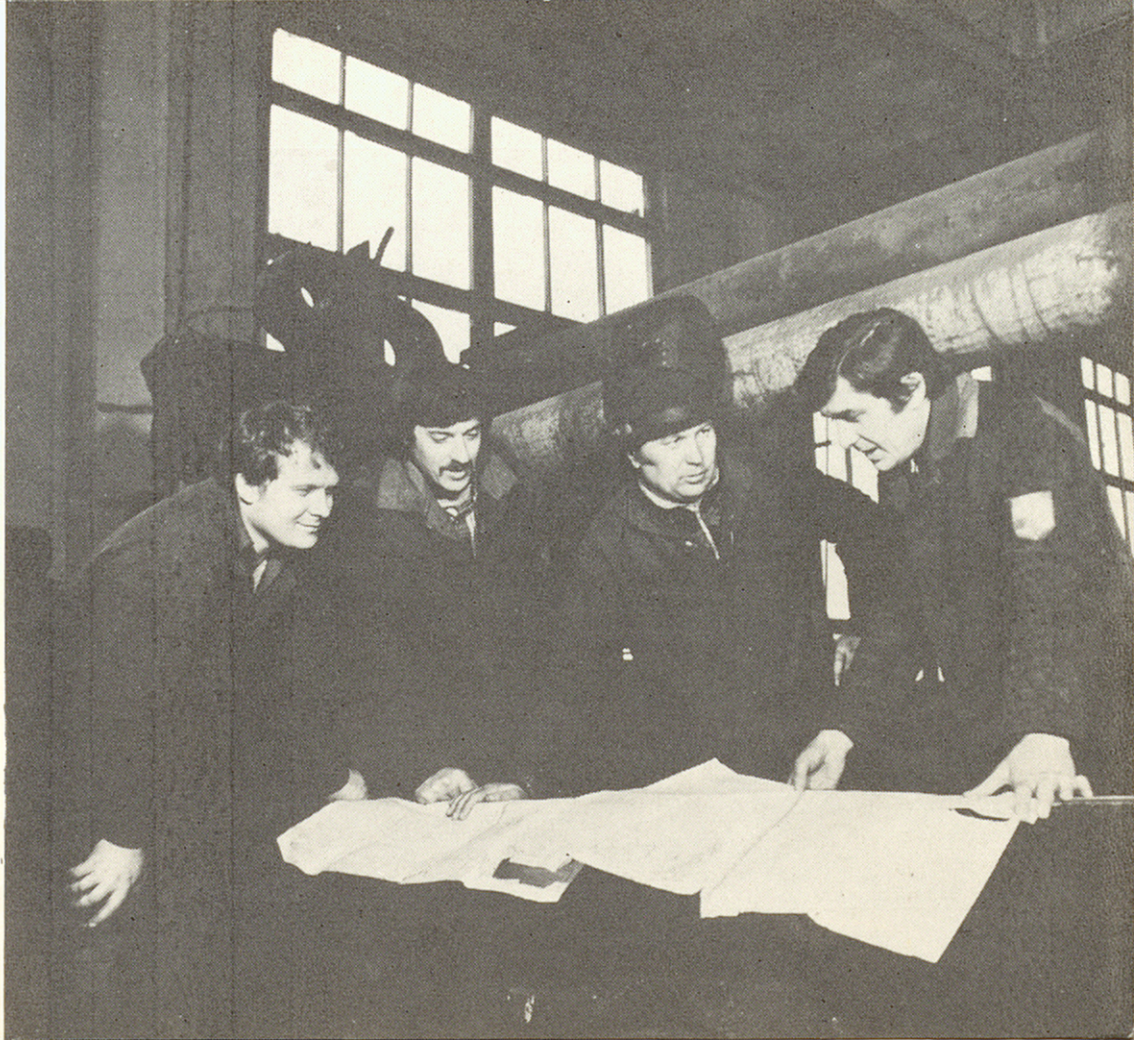
За 25 лет многое сделано не только для повышения материального благосостояния, но и для роста его.

В поселке есть клуб, 4 библиотеки из которых 2 детские, районный Дом пионеров, и школьники, где школьники могут заниматься в различных кружках и секциях.

Новый магазин промышленных и продовольственных товаров.

Планом дальнейшего развития предусмотрено строительство жилых домов, павильона бытового обслуживания, торгового центра, расширение клуба и автоматич. телефонной станции.

Бригада новой техники.



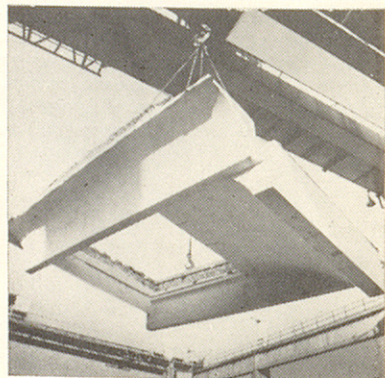


Жилой массив «Междиемс».

Лестничные марши.



Изделия новой технологии.



Строительство жилого дома в п. Вангажи.

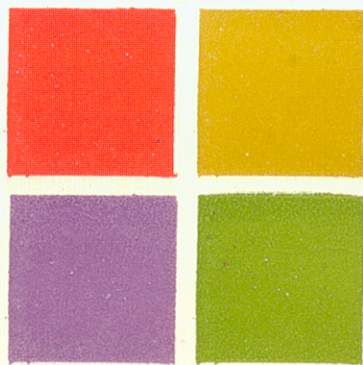


Министерство промстройматериалов Латв. ССР
ЗАВОД ЖЕЛЕЗОБЕТОННЫХ КОНСТРУКЦИЙ № 1
Ответственный за выпуск Козлов Н. П.
Художественный редактор Закман Е.
Фотографии Ивановскиса В. Я.
Сдано в набор 04.02.85. Подписано в печать
13.12.85. ЯТ 16018. Формат 90×75/18. Мелованная
бумага. Журнально-рубленая гарнитура. Высокая
печать. 1,67 усл. печ. л. Тираж 2000 экз. Заказ
№ 254. Бесплатно. Издатель: 229036, Латвийская
ССР, Рижский район, пос. Вангажи, П. О. СМК
«Вангажи». Отпечатано в типографии Изда-
тельства ЦК КП Латвии, 226081, г. Рига, Баласта дам-
бис, 3.

LATVIJAS NACIONĀLĀ BIBLIOTĒKA



0311059134



[0,20]

Бесплатно.

Kontroleksemplärs

