

2015

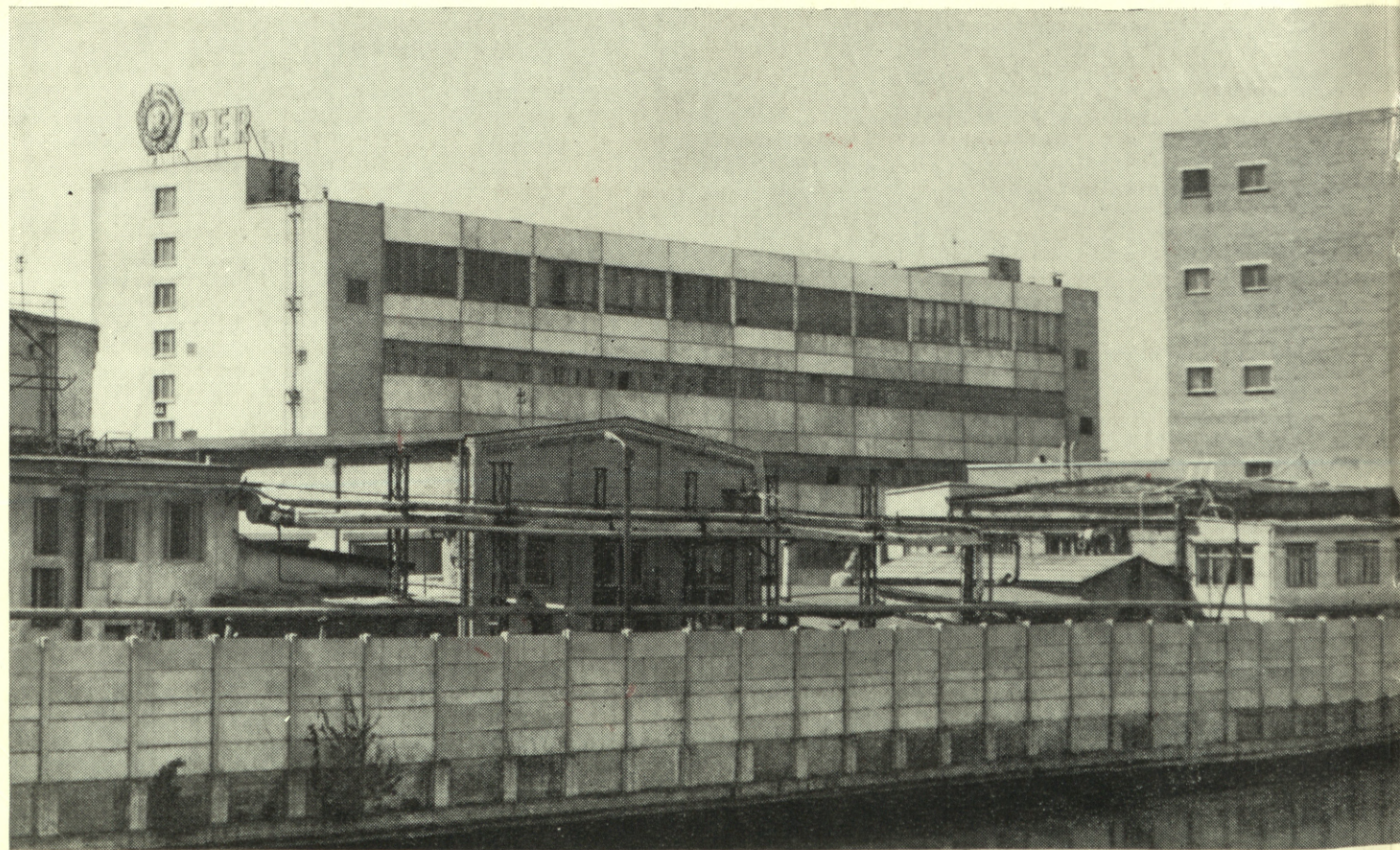
S

621.313-2A-14

S



621.3



JUMS, JAUNIE DRAUGI

ВАМ, НАШИ НОВЫЕ ДРУЗЬЯ

РИЖСКИЙ ЭЛЕКТРОМАШИНОСТРОИТЕЛЬНЫЙ ЗАВОД

ВАМ, НАШИ НОВЫЕ ДРУЗЬЯ

РИГА «АВОТС» 1980

RĪGAS ELEKTROMAŠĪNBŪVES RŪPNĪCA

JUMS, JAUNIE DRAUGI

RĪGA «AVOTS» 1980

Teksta autors **J. Nalbandjans**
Sastādītājs **L. Dumešs**
Fotogrāfi **L. Šaldajevs, V. Čekmezs**
Par izdevumu atbild **A. Solodunovs**
No krievu valodas tulkojis **J. Goldbergs**
Izdots pēc Rīgas elektromašīnbūves rūpnīcas pasūtījuma

Автор текста **Е. Я. Налбандян**
Составитель **Л. И. Думеш**
Фотографы **Л. П. Шалдаев, В. Г. Чекмез**
Перевод с русского языка **Я. Л. Голдберга**
Ответственный за выпуск **А. М. Солодунов**
Выпущено по заказу Рижского электромашиностроительного завода

RŪPNĪCA — MŪSU LEPNUMS

1888. gadā akciju sabiedrība, kuru nodibināja ar krievu, franču un beļģu kapitālu, purvainā Rīgas nomalē — Sarkandaugavā — uzcēla lielu uzņēmumu «Provodņik». Šai vietā mūsdienās izaugusi Rīgas elektromašīnbūves rūpnīca (RER).

1889. gadā uzņēmums sāka ražot pirmo produkciju — dažādus tehniskus un ķirurģiskus izstrādājumus no gumijas, bet 1890. gadā — galošas.

Lai iegūtu vairāk peļņas, firma uzpirka zemes gabalus, cēla ražošanas korpusus, palielināja strādnieku skaitu. Pastiprinājās strādnieku ekspluatācija. 1914. gadā firmas rūpnīcās strādāja 14 000 cilvēku, no tiem 48% bija sievietes.

Darba diena uzņēmumā ilga no 11 līdz 14 stundām, vidējā dienas izpeļņa vīriešiem bija 80 kapeikas, sievietēm un pusaudžiem — 55 kapeikas, mazgadīgajiem — 25 līdz 30 kapeikas.

Strādnieku smagais stāvoklis, nežēlīgā naudas sodu sistēma un vispārējais politiskais beztiesīgums modināja proletariāta revolucionāro apziņu. Tajā laikā «Provodņik» bija vislielākais uzņēmums Rīgā un bez tā strādnieku līdzdalības nenoritēja neviens revolucionārs notikums.

1899. gada maija revolucionāro notikumu laikā, kuri vēsturē pazīstami ar nosaukumu Rīgas dumpis, «Provodņik» strādnieki pieteica streiku. Pilsētas centrā demonstranti uzsāka cīņu pret cara armijas zaldātiem un policistiem, kuriem bija pavēlēts demonstrantus izklīdināt. Lai aizkavētu papildspēku nosūtīšanu un aizšķērsotu kazakiem ceļu uz Rīgas centru, apmēram 200 «Provodņik» strādnieku aktīvistu izgāja uz Sarkandaugavas tiltu un uzsāka ar kazakiem apšaudīšanos. Kazakiem tā arī neizdevās pievienoties zaldātiem. Pēc dumpja apspiešanas 36 «Provodņik» strādnieki tika apcietināti un izsūtīti uz Sibīriju.

1904. gadā uzņēmumā nodibināja Latvijas Sociāldemokrātiskās strādnieku partijas šūniņu, kas turpmākajos gados vadīja firmas strādnieku revolucionāro cīņu. Īpaši aktīvi tā darbojās 1905. gada revolucionāro notikumu laikā. Strādnieku apšaušana Daugavas krastmalā 1905. gada 13. janvārī izraisīja plašu streiku kustību, kas turpinājās arī februārī, martā un aprīlī.

1905. gada 20. decembrī apbruņota firmas strādnieku vienība uzbruka lielai kazaku karaspēka

apakšvienībai, kas bija izvietota rūpnīcas teritorijā, un to sakāva. Nespēdams parastiem līdzekļiem salauzt strādnieku pretestību, karaspēks apšaudīja revolucionārus ar artilēriju. Tika izdota pavēle par visu strādnieku — vīriešu apcietināšanu.

Streiku kustība turpinājās arī Stolipina reakcijas gados, turklāt strādnieku prasības izauga līdz prasībām pēc politiskās brīvības.

Kad vācu karaspēks 1915. gada vasarā strauji uzbruka Jelgavas un Rīgas virzienos, sākās Rīgas rūpniecības uzņēmumu steidzīga evakuācija uz Krievijas iekšieni. Firma «Provodņik» evakuēja savas rūpnīcas uz Maskavu. Pēc kara firma gribēja atjaunot dažu gumijas izstrādājumu ražošanu, taču Latvijas buržuāzija tam pretojās, jo baidījās no lielas proletariāta koncentrēšanās. Iesniegums par akciju sabiedrības atjaunošanu tika noraidīts, un 1928. gadā akciju sabiedrību likvidēja.

Uzņēmuma «Provodņik» ražošanas korpusus izīrēja dažādām rūpniecības un firdzniecības firmām noliktavu, darbnīcu un sīku uzņēmumu ierīkošanai. Laikposmā no 1925. gada līdz 1940. gadam korpusus ik gadus īrēja līdz 70 firmu. Pārslogotās ēkas tika ekspluatētas nesaimnieciski, uzņēmumi neievēroja viselementārākās sanitārās normas, pārkāpa drošības tehnikas noteikumus. Tā rezultātā dažu gadu laikā — no 1927. gada līdz 1930. gadam — izcēlās trīs ugunsgrēki.

1940. un 1941. gadā sākās ražošanas ēku atjau-

nošanas un kapitālā remonta darbi. Tika uzcelta jauna kafu māja, uzbūvēti dzelzsbetona balsti ieprojektētajai motoru ceha ēkai (šos balstus vēlākajos gados izmantoja RER rūpnīcas kokapstrādes ceha un gatavās produkcijas noliktavas uzcelšanai).

Būvdarbus pārtrauca hitleriešu karapūļu nodevīgais iebrukums Padomju zemē. Sākās Lielais Tēvijas karš.

Padomju Latvijas okupācijas laikā fašistiskie iebrucēji ierīkoja uzņēmuma teritorijā karagūstekņu nometni un geto, daļā ēku iekārtoja autoremonta darbnīcas, noliktavas utt.

Kad 1944. gada oktobrī Padomju Armija tuvojās Rīgai, okupanti dažas dienas pirms aiziešanas ķērās pie uzņēmuma ēku spridzināšanas. Viņi pilnīgi iznīcināja 14 ēkas, bet pārējās sabojāja. Visvairāk cietis pašreizējais RER galvenais mašīnu korpus, kuru saspridzināja trijās vietās. Fašisti sagrāva arī piecstāvu korpusa ziemeļdaļu. Okupanti nodarīja ēku korpusiem milzīgus postījumus: visā teritorijā bija redzamas ēku drupas un dažādu atkritumu kaudzes. Tikai 30% korpusu pēc fašistu aiziešanas bija noderīgi ekspluatācijai.

Drīz pēc kara beigām tika pieņemts lēmums kādreizējā «Provodņik» teritorijā uzcelt rūpnīcu, kura ražotu elektroiekārtu piepilsētu elektrovilcieniem. 1945. gada decembrī iecēla pirmās amatpersonas: galveno inženieri, kas tajā pašā laikā

bija arī rūpnīcas direktora vietas izpildītājs, galveno mehāniķi un galveno grāmatvedi. 1946. gadā 8. februārī tika nodibināta Rīgas elektromašīnbūves rūpnīca (RER). No 1946. gada marta līdz augustam izraudzīti pārējie rūpnīcas vadošie kadri un nodibinātas funkcionālās daļas: plānu un ražošanas daļa, kurā ietilpa darba un darba algas birojs, sagādes daļa, kadru daļa, administratīvi saimnieciskā daļa un citas. Pirmos strādniekus pieņēma jūlijā. Drīz pēc tam — 1946. gada otrajā pusē — rūpnīcā sākās plaši celtniecības darbi.

Laikposms no 1946. gada līdz 1949. gadam bija visgrūtākais rūpnīcas vēsturē: vienlaikus vajadzēja gan veikt celtniecības un rekonstrukcijas darbus, gan arī ražot rezerves daļas elektrodzinējiem ДТИ-60 un ДК-103, vairākus aparātus elektrovilcienam CP, ģeneratorus РД-2 un apgaismes sadales dēļus ДЦР-8 vagoniem.

1946. gadā rūpnīcai bija uzdots izlaist kopprodukciju par 500 000 rubļu, bet preču produkciju — par 200 000 rubļu. Lai to izpildītu, bija nepieciešams steidzami organizēt pagaidu cehus ar attiecīgu iekārtu un aprīkojumu. Rūpnīcā izveidoja šādus pagaidu cehus: remontmehānisko, instrumentālo, tīšanas-izolācijas, enkuru un sīko detaļu cehus. Pirmais darba ierindā stājās remontmehāniskais cehs ar 21 iekārtas vienību un 1946. gada beigās — instrumentu cehs ar piecām iekārtas vienībām. Tas pavēra iespēju uzsākt ДТИ-60 elektrodzinēju spoju aprīkojumu un tinumu ražošanu.

1946. gadā paveikto būvdarbu rezultātā ekspluatācijā tika nodots vairāk par 25 000 m² ražošanas platības. Tomēr 1947. gada sākumā rūpnīcai vēl trūka vairāk nekā 100 dažādu ļoti nepieciešamu iekārtas vienību.

1946. gada 28. jūnijā rūpnīcā nodibināja partijas organizāciju. Sākumā organizācijas sastāvā bija mazāk nekā 10 komunisti, tomēr tā uzsāka enerģisku darbību. Līdzās ražošanas jautājumiem komunisti lielu uzmanību veltīja kolektīva politiskajai audzināšanai un sadzīves apstākļu uzlabošanai. Partijas organizācija 1946. gada decembrī notikušajā sapulcē apsprieda šos jautājumus un izvirzīja uzdevumus rūpnīcas darbības uzlabošanai nākamajā — 1947. gadā.

Ražošanas programmā 1947. gadam bija paredzēts izlaist kopprodukciju par 7 miljoniem rubļu, bet preču produkciju — par 6,4 miljoniem rubļu, kā arī apgūt elektroiekārtas ražošanu piepilsētas elektrovilcienu 20 sekcijām un vagonu apgaismošanai. Lai šo programmu īstenotu, bija nepieciešams apgādāt ar iekārtu un palaist pilnā jaudā pirmās kārtas pagaidu cehus, nokomplektēt rūpnīcu ar ne mazāk kā 250 kvalificētiem strādniekiem un nodrošināt viņus ar dzīvokļiem. Radās arī nepieciešamība organizēt pie rūpnīcas arodskolu.

1947. gada pirmajā pusē tika organizēti vairāki jauni cehi, un pusgada laikā — no 1947. gada februāra līdz augustam — rūpnīcas strādnieku skaits pieauga no 71 cilvēka līdz 306 cilvēkiem.

Rūpnīca neatlaidīgi pieņēma spēkā, palielināja ražošanas jaudu.

Darba entuziasma izpausme bija sociālistiskā sacensība, kas plaši izvērās starp cehiem, iecirkņiem un brigādēm. Masveidā tika pieņemtas individuālās sociālistiskās saistības. Strādnieku vidū radās ražošanas pirmrindnieki — stahanovieši un trieciennieki.

Līdz 1958. gadam rūpnīca ražoja elektroiekārtu piepilsētas trīsvagonu elektrosekcijām CP un CP-3, kuru maksimālais kustības ātrums bija 85 km stundā. 1958. gadā rūpnīca sāka sērijveidā ražot elektroiekārtu desmitvagonu elektrovilcieniem ЭР-1. To ātrums jau sasniedza 130 km stundā, daudz pilnīgāks bija pasažieru salonu apgaismojums, vagonos tika ierīkota padeves ventilācija un gaisa sildīšana ar elektrokālorifieriem.

Gāja gadi. Dzīve izvirzīja arvien jaunas prasības. Meklējumi turpinājās. Vilces dzinējā УРТ-110 tika izmantota sintētiskā izolācija, kolektoram izveidoja plastmasas korpusu, arī sukturu kronšteinus izgatavoja no plastmasas, bet bandāžas — no stikla auduma lentes. Dzinējs ieguva augstu ekspluatācijas drošumu un labu kvalitāti.

Rīgas elektromašīnbūves rūpnīcā pirmoreiz Padomju Savienībā izstrādāja un apguva maiņstrāvas elektrovilciena ЭР-9П elektroiekārtas sērijveida ražošanu, izmantojot silīcija taisngriežus.

Rūpnīcā apgūta arī elektroiekārtas sērijveida

ražošana līdzstrāvas elektrovilcieniem ЭР-22. Tie apgādāti ar rekuperatīvi reostatiskām bremzēšanas iekārtām. Līdz ar to ne tikai palielināts kustības drošums, bet arī ietaupīta elektriskā enerģija, kluči, rīfeņu bandāžas utt. Elektrovilcienu ЭР-22 palīgkēdēs izmantota rūpnieciskās frekvences maiņstrāva. Pabeigti projektēšanas un konstruēšanas darbi tāda starppilsētas ekspreša radīšanai, kurš attīsta 200 km ātrumu stundā. Izmēģinājuma paraugs, kas sekmīgi izturējis pārbaudi uz līnijas Maskava—Leningrada, nodots ekspluatācijā.

Kopš 1961. gada rūpnīca patstāvīgi izstrādā jauna tipa elektroiekārtas iekraušanas un izkraušanas mašīnām, un šajā jomā RER ir vadošais uzņēmums Padomju Savienībā. Tautsaimniecībā sekmīgi izlieto vairāk nekā 250 000 elektrisko krāvēju un krautņotāju ar Rīgas elektromašīnbūves rūpnīcā izgatavotiem dzinējiem un aparātiem. RER ir Padomju Savienībā lielākā ПМЕ-200 sērijas magnetisko palaidēju piegādātāja.

1950. gadā uzņēmums pirmais Padomju Savienībā apguva veļas mazgāšanas mašīnu ražošanu iedzīvotājiem. Rūpnīcā darbojas valstī vislielākais šo mašīnu ražošanas cehs, kurā tiek izgatavoti 17% no visām Padomju Savienībā ražotajām trešās klases mašīnām.

«Rīga-13» ir visrentablākā no visām Padomju Savienībā ražotajām veļas mazgāšanas mašīnām. Rūpnīcā ražoto veļas mazgāšanas mašīnu pašizmaksa ir viszemākā valstī. Apgūta arī veļas maz-

gāšanas mašīnas «Rīga-15» ražošana. Tā apgādāta ar mazgabarīta centrifūgu «Centa», kura izceļas ar ekspluatācijas drošumu, kompaktnumu un augsto efektivitāti ūdens izspiešanā no izmazgātās veļas. Kolektīvs veic lielu darbu jaunas automātiskās veļas mazgāšanas mašīnas ražošanas sagatavošanā.

Rūpnīcā izgatavoto veļas mazgāšanas mašīnu samērā augsto ekonomisko rādītāju pamatā ir ražošanas organizācija pēc plūsmas-konveijera metodes, augsta mehanizācijas pakāpe un lētu materiālu izmantošana. Darbs organizēts pēc noslēgta priekšmetu ražošanas tehnoloģiskā principa. Detaļas izgatavo un montē uz konveijeriem un plūsmas līnijām. Veļas mazgāšanas mašīnu ražošanas cehā ir 17 konveijeru līnijas triju kilometru kopgarumā. Veļas mazgāšanas mašīnas un magnētiskie palaidēji tiek eksportēti uz 62 pasaules valstīm, un pieprasījums pēc tiem pieaug ar katru gadu.

Rūpnīca nemitīgi paplašinās un kāpina ražošanas tempus. 1972. gadā ekspluatācijā nodots metālkeramikas speciālā konstruktoru biroja korpuss, kā arī sanitārijas un sadzīves korpuss un attīrīšanas ierīces Vējzaķsalā (turpat sekmīgi darbojas arī jaunais korpuss ar 40 000 m² kopējo platību). Top jauns galvaniskais cehs. Rēzeknē tiek celta rūpnīcas filiāle, kurā ražos elektroiekārtu bezsliežu elektriskajam transportam. Paredzēta rūpnīcas ūdensvadu un kanalizācijas tīkla rekonstrukcija.

Rūpnīcas kolektīvs sekmīgi pilda tehniskā progresā izvirzītos uzdevumus. Daudzi jaunrades meklējumi tālu pārsniedz rūpnīcas ietvarus, ir nozīmīgi visā valsts elektrotehniskās rūpniecības nozarē. Tie radījuši būtiskas izmaiņas elektrisko mašīnu un aparātu konstruēšanas un ražošanas praksē. Vairāk nekā 140 jaunrades darbu ir izgudrojumi, par kuriem piešķirtas autorapliecības.

Rūpnīcā tiek pilnveidota ražošanas tehnoloģija un organizācija, plaši ieviesti jauni materiāli. Daudz tiek izmantotas plastmasas un sintētiskie materiāli. Arvien vairāk mašīnās un aparātos lieto detaļas, kuras izgatavotas pēc pulvermetallurģijas metodes.

Rūpnīcas cehos darbojas 34 mehanizētās plūsmas līnijas, izgatavots un ražošanā ieviests vairāk nekā 500 nestandarta iekārtu, automātu un pusautomātu veidu. Īpaši raksturīgs šajā ziņā ir 2. mašīnu cehs, kur mehanizācija sasniedz 78%.

Daudz paveikts arī vairākos citos cehos. Tā, piemēram, A-2 cehā ierīkoti divi ātrgaitas konveijeri un konveijers, kas savieno ceha telpas ar noliktavu. Rūpnīcā pirmoreiz Padomju Savienībā ieviesta presformu induktīvā apsilde. Detaļu presēšanas automātisko kontroli un temperatūras regulēšanu veic iekārta «Marss-200».

Elektrisko mašīnu un aparātu ražošanā plaši tiek izmantotas termoplastu detaļas, kuras gatavo automāti. Tablešu prespulveru lietošana nodrošina

krasu darba ražīguma un izstrādājumu kvalitātes kāpinājumu.

Pasākumi, kas veikti, lai uzlabotu darba organizāciju, kā arī sociālistiskā sacensība deva iespēju rūpnīcas kolektīvam partijas organizācijas vadībā sekmīgi un pirms termiņa — līdz 1975. gada 7. novembrim — izpildīt devītās piecgades uzdevumus. Kolektīva locekļu jaunrade, iniciatīva,

MĒS GAIDĀM JŪS, MŪSU MAIŅAI!

Mēs lepojamies ar rūpnīcu un gribam, lai arī tie, kuri iekļausies mūsu kolektīvā, justu lepnumu par uzņēmumu un kļūtu par tā cienīgiem locekļiem.

Rūpnīcā strādā 150 specialitāšu pārstāvji, tātad katrs tajā atradīs darbu pēc savām interesēm. Pie mums ik gadus apmēram 400 cilvēku apgūst 30 specialitātes. Jaunajiem strādniekiem nāk talkā vairāk nekā 200 darbaudzinātāju — meistari un pirmrindas strādnieki. Viņi Jums ne tikai palīdzēs apgūt specialitāti, izzināt meistarības noslēpumus un izpildīt darba normas, bet arī kļūs par Jūsu draugiem un padomdevējiem.

Pie rūpnīcas darbojas 4. profesionāli tehniskā vakarskola, kurā var iegūt arī vienu vai divas blakusspecialitātes — virpotāja, frēzētāja, montāžas atslēdznieka vai citas. Ik gadus apmēram 365 strādnieki tajā ceļ savu profesionālo līmeni. Šajā skolā jaunie kolektīva locekļi varēs apgūt arī ma-

meklējumi un intensīvs darbs nodrošināja kopprodukcijas pieaugumu devītajā piecgadē vidēji par 40%, darba ražīguma pieaugumu — par 44%. Zemsprieguma aparatūras izlaide palielinājusies vidēji par 45%, elektriskajiem krāvējiem paredzētās elektroiekārtas izlaide — par 40% un elektroiekārtas izlaide vilcienu apgaismošanai — par 50%.

šīnstrādnieka, tinēja un citas rūpnīcai vajadzīgas specialitātes.

Mēs esam ieinteresēti, lai vidusskolu absolventi atnāktu strādāt tieši pie mums, tāpēc tik liela uzmanība rūpnīcā tiek veltīta šefības skolu audzēkņu profesionālajai orientācijai. Rūpnīcas ražošanas apmācības kombinātā darbojas septiņas profesionālās orientācijas grupas. Vecāko klašu skolēni iepazīstas ar darba apstākļiem un apgūst skaitļošanas mašīnu operatoru, mašīnstrādnieku, montāžas atslēdznieku un citu specialitāšu darba iemaņas. Rūpnīcā praktizējas Rīgas 40. vidusskolas skolēni, kuri specializējas tehniskās literatūras tulkošanā no angļu valodas. Ražošanas apmācības kombināta un rūpnīcas meistarų skolas rīcībā nodotas 14 mācību klases, kurās ir vismodernākie mācību līdzekļi. Meistaru skolā strādnieki, kuriem ir praktiskā darba pieredze, iegūst meistara kva-

lifikāciju. Kopš 1979. gada Rīgas industriālais politehnikums bez iestāju pārbaudījumiem paātrinātai apmācīšanai uzņem RER meistarus, kuri sekmīgi pabeiguši rūpnīcas trīsgadīgo meistarū skolu.

1979. gadā pie rūpnīcas vakarskolas nodibinātas sesiju klases, kurās mācās galvenokārt veselās strādnieku ģimenes. Sesiju klašu vakarskolēni vienu dienu nedēļā atbrīvoti no ražošanas darba. Mācības notiek pēc paātrinātas programmas.

Profesionālo meistarību var celt arī pirmrindas darba skolās. Rūpnīcā darbojas 18 skolas, kur pirmrindas metodes apgūst 250 darbinieki.

Rīgas elektromašīnbūves rūpnīcā strādā vairāk nekā 1800 darbinieki, kuru vecums nepārsniedz 29 gadus. Ar to arī izskaidrojama lielā uzmanība, kas veltīta jauniešiem.

Vissvarīgākais dzinējspēks personiskās meistarības celšanā un darba ražīguma kāpināšanā ir sociālistiskā sacensība. To kontrolē un vada partijas, arodbiedrības un komjaunatnes organizācijas. Savstarpēji sacenšas nodaļas un cehi, sacenšas inženiertehniskie darbinieki un strādnieki par savas profesijas pirmrindnieku nosaukumu: labākais inženieris, labākais tehniķis, labākais racionalizators, labākais rūpnīcas strādnieks, piegādes pirmrindnieks, savas nozares ministrijas teicamnieks, sociālistiskās sacensības uzvarētājs attiecīgajā gadā, kvalitātes teicamnieks. Uzvarētāji saņem īpašus karogus un paaugstinātas prēmijas. Līdz 500 strādniekiem un kalpotājiem tiek piešķirti sociā-

listiskās sacensības uzvarētāju nosaukumi par attiecīgo gadu.

Rūpnīcā plaši praktizēta materiālā un morālā stimulēšana. Katras piegādes nogalē desmitiem darbinieku tiek apbalvoti ar ordeņiem vai medaļām, vērtīgām balvām un Goda rakstiem. Labāko strādnieku un racionalizatoru portreti redzami rūpnīcas pirmrindnieku alejā.

Rūpnīcas sabiedriskās organizācijas cenšas pilnīgāk apmierināt rūpnīcas darbinieku un viņu ģimenes locekļu materiālās un kultūras vajadzības. Apmēram 30% ienākumu rūpnīcas strādnieki saņem izmaksu un citu materiālu atvieglojumu veidā no sabiedriskajiem patēriņa fondiem. Katru gadu apmēram 2000 rūpnīcas darbinieku un viņu ģimenes locekļu atpūšas rūpnīcas atpūtas bāzēs un pansionātos. Visu gadu bez pārtraukuma darbojas rūpnīcas pansionāts Bulduros. Strādnieki labprāt atpūšas arī sava uzņēmuma atpūtas bāzēs pansionātos «Lielupe» un «Gauja», bet bērni — pionieru nometnēs «Dzintars» un «Rerietis». Katru gadu 25—30 rūpnīcas strādnieku bērnu atpūšas pionieru nometnē «Kohutka» Čehoslovākijā.

Rūpnīcas arodbiedrības komitejā var saņemt ceļazīmi uz jebkuru mūsu valsts sanatoriju vai atpūtas namu. Uzņēmuma strādnieki labprāt piedalās ceļojumos pa Padomju Savienību un dodas tūrisma braucienos uz ārzemēm.

Par kolektīva veselību rūpējas rūpnīcas poliklīnika, kurā ir rentgena kabinets, lieliski iekārtots

stomatoloģijas kabinets un citi ārstniecības kabineti. Rūpnīcas teritorijā darbojas sabiedriskās ēdināšanas tresta 32. saimnieciskā aprēķina uzņēmuma 5 ēdnīcas ar 1126 vietām, 11 bufetes, trīs kulinārijas veikali un ēdienu pusfabrikātu nodaļa.

Rūpnīcā tiek organizēti dažādi kultūras pasākumi, kas var apmierināt ikviena gaumi. Cehos, nodaļās, sarkanajos stūrīšos, rūpnīcas klubā un tehnikas kabinetā sistemātiski tiek rīkotas tikšanās ar interesantiem cilvēkiem — aktieriem, dzejniekiem, sabiedriskiem darbiniekiem, ievērojamiem sportistiem un citiem. Pie rūpnīcas kluba darbojas tautas universitāte, organizēti lektoriji. Tiek rīkoti jaunatnes vakari un atpūtas vakari vidējā vecuma un vecākās paaudzes pārstāvjiem, daudzus pulcina rūpnīcas diskotēkas. Darbojas grāmatu draugu klubs un dažādi citi interesentu klubi. Rūpnīcas darbinieki labprāt piedalās daudzajos pulciņos un aģitbrigādēs, spēlē estrādes orķestrī un pūtēju orķestrī. Ļoti populāri ir arī dažādie kursi. Tā, piemēram, vīriešu bikšu piegriešanas un šūšanas kursus iestājušies trīsreiz vairāk dalībnieku, nekā sākotnēji bija plānots.

Katru gadu rūpnīcā tiek rīkoti vairāk nekā 100 tematiskie vakari, nolasītas apmēram 200 lekcijas, noorganizēti 60 bērnu rīti. Rūpnīcā darbojas trīs bibliotēkas, kuras regulāri rīko jauno grāmatu apskatus un lasītāju konferences.

Ja Jūs vēlaties nodarboties ar sportu vai vienkārši nostiprināt savu veselību, Jūsu rīcībā ir dažādas

sporta sekcijas un stadions. Sporta nodarbības vada pazīstami sportisti. Vispopulārākie veidi mūsu rūpnīcā ir velosports, volejbols, džudo, vieglatlētika, orientēšanās sports, GDA daudzciņa. Rūpnīcas sporta meistari un sporta kluba darbinieki veic lielu darbu šefības skolu skolēnu dzīves vietās, uzņēmumā darbojas liels skaits sekciju pusaudžiem. Grupās «Veselība» piedalās gados vecākie kolektīva locekļi, un šīs grupas iemantojušas lielu popularitāti. Sekmīgi darbojas sieviešu vingrošanas, peldēšanas, tenisa, volejbola un citas sekcijas. Rūpnīcas sporta meistari Uldis Ansons (velosports), Jānis Pārstrauts (džudo) un Genadijs Murašovs (vieglatlētika) PSRS tautu 6. vasaras spartakiādē Maskavā izcīnīja mūsu republikai 45 ieskaites punktus.

Nodaļas un cehi regulāri sacenšas visdažādākajos sporta veidos. Bet cik skaista un daudzkrāsaina izskatās rūpnīcas spartakiāde!

Rūpnīcas DOSAAF sekcijā Jūs varēsiet iemācīties vadīt mašīnu un motociklu un iegūt amatiera tiesības.

Plašu popularitāti ieguvusi šautuve. Paredzēts uzcelt arī ūdenssporta bāzi ar peldbaseinu.

Līdz 2000. gadam paredzēts izlietot dzīvokļu celtniecībai 8 miljonus rubļu, 2,5 miljonus rubļu valsts atvēlējusi rūpnīcas pansionāta un profilaktorijs celtniecībai un citiem pasākumiem darbaļaužu veselības uzlabošanai. 400 000 rubļu piešķirti jaunā rūpnīcas kluba celšanai. Paredzēts uz-

celt arī bērnudārzu un mazbērnu novietni ar 280 vietām.

Darbs mūsu rūpnīcā tiek cienīts un godāts. Uzņēmuma panākumus augstu novērtējusi Padomju Savienības Komunistiskā partija un Padomju valdība. Rūpnīcas kolektīvam 18 reizes pēc kārtas piešķirts PSRS Ministru Padomes un VACP ceļojošais Sarkanais karogs un daudzkārt — savas nozares ministrijas ceļojošais Sarkanais karogs.

Par lielajiem sasniegumiem septiņgades plāna izpildē un augstajiem tehniskajiem un ekonomiskajiem rādītājiem rūpnīca 1966. gadā apbalvota ar Ļeņina ordeni, bet 1967. gadā kolektīvam par izcīnīto uzvaru sociālistiskajā sacensībā, kas bija veltīta Lielās Oktobra sociālistiskās revolūcijas 50. gadadienai, nodeva glabāšanā PSKP CK, PSRS Augstākās Padomes Prezidija, PSRS Ministru Padomes un VACP Piemiņas karogu.

Par augstajiem rādītājiem sociālistiskajā sacensībā, kas bija veltīta V. I. Ļeņina simtajai dzim-

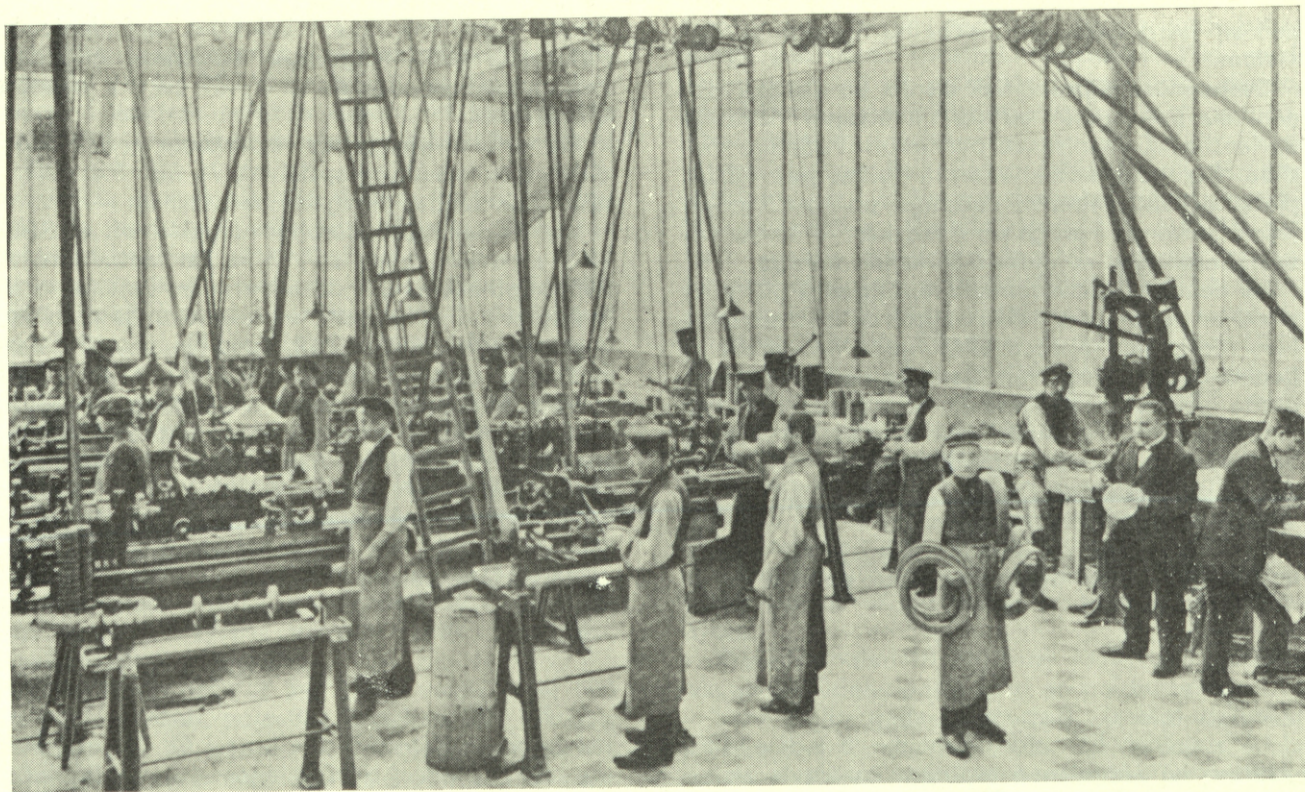
šanas dienai, rūpnīcas kolektīvs apbalvots ar PSKP CK, PSRS Augstākās Padomes Prezidija, PSRS Ministru Padomes un VACP Ļeņina jubilejas Goda rakstu.

Par astotās piecgades rezultātiem ar PSRS ordeņiem un medaļām apbalvoti 70 rūpnīcas darbinieki, par devītās piecgades rezultātiem — 74.

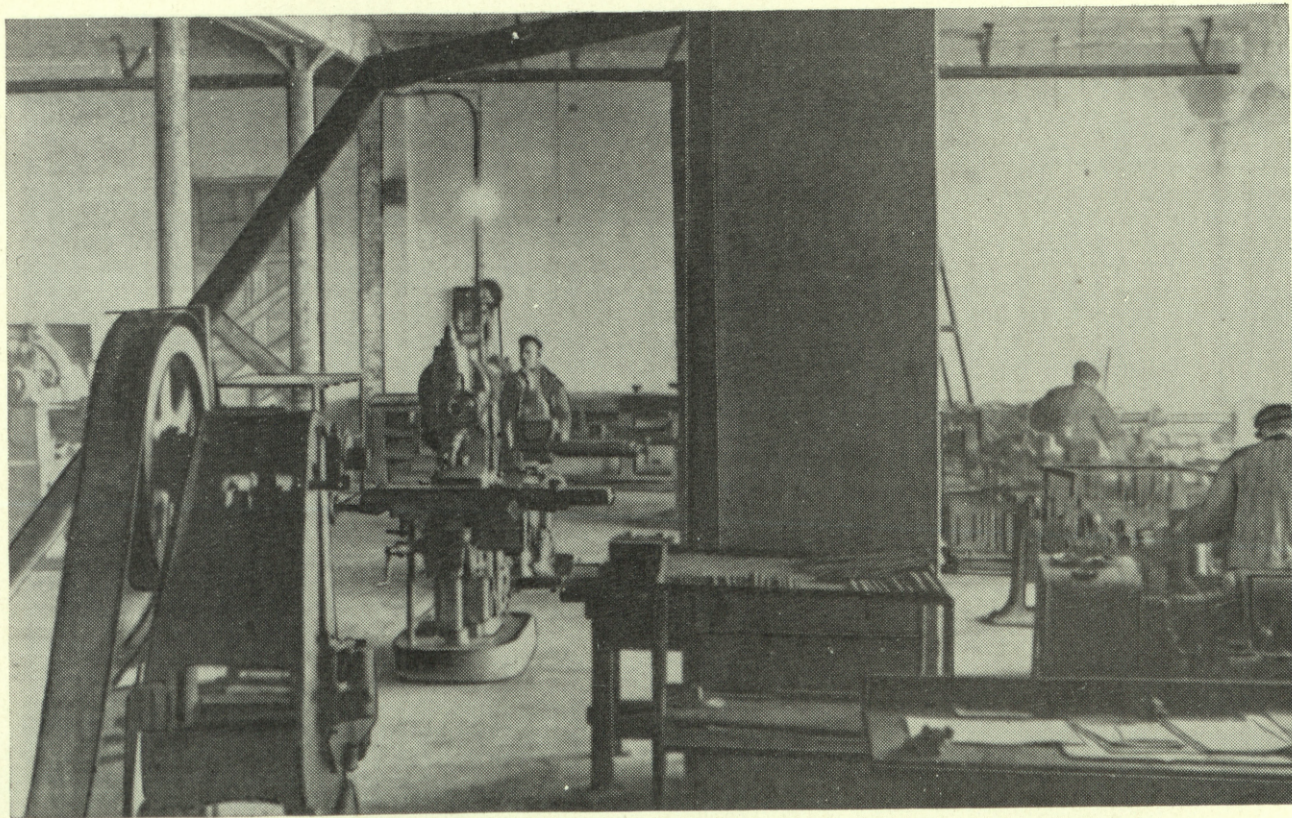
Vairāk nekā 300 darbinieku apbalvoti ar PSRS TSSI medaļām, rūpnīca 17 reizes apbalvota ar TSSI diplomiem, 37 darbinieki ir Latvijas PSR Valsts prēmijas laureāti, vairāk nekā 20 darbiniekiem piešķirti Latvijas PSR Nopelniem bagāto darbinieku goda nosaukumi.

Tiem, kuri pārņems savās rokās darba stafeti, ir jāpazīst un jāmīl mūsu rūpnīca, ar cieņu jāizturas pret tās ļaudīm, jābūt saudzīgiem pret mašīnām.

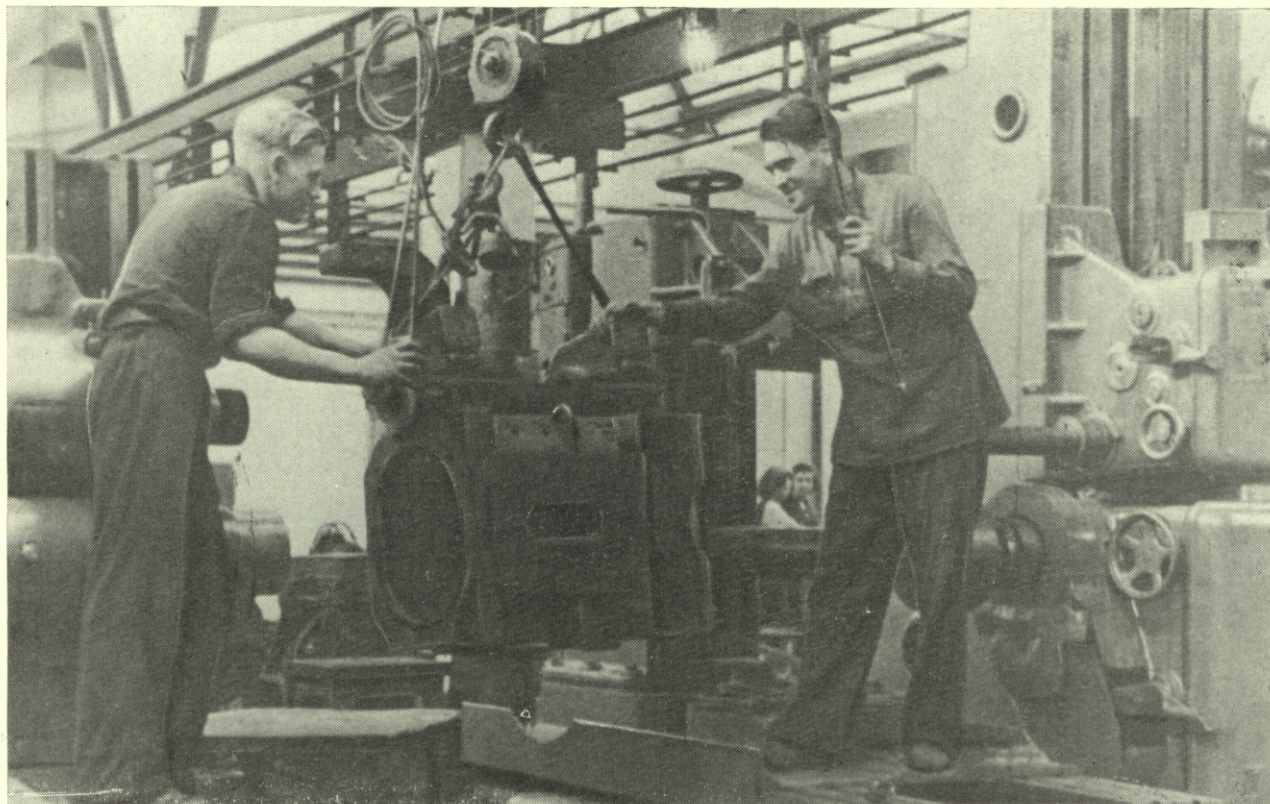
Saudzējiet un vairojiet visu, kas ir ap Jums, jo mūsu rūpnīca ir mūsu darbs, mūsu otrās mājas un mēs gribam, lai Jūs augstu turētu mūsu rūpnīcas strādnieku nosaukumu!



Viens no firmas «Проводник» cehiem
Один из цехов фирмы «Проводник»



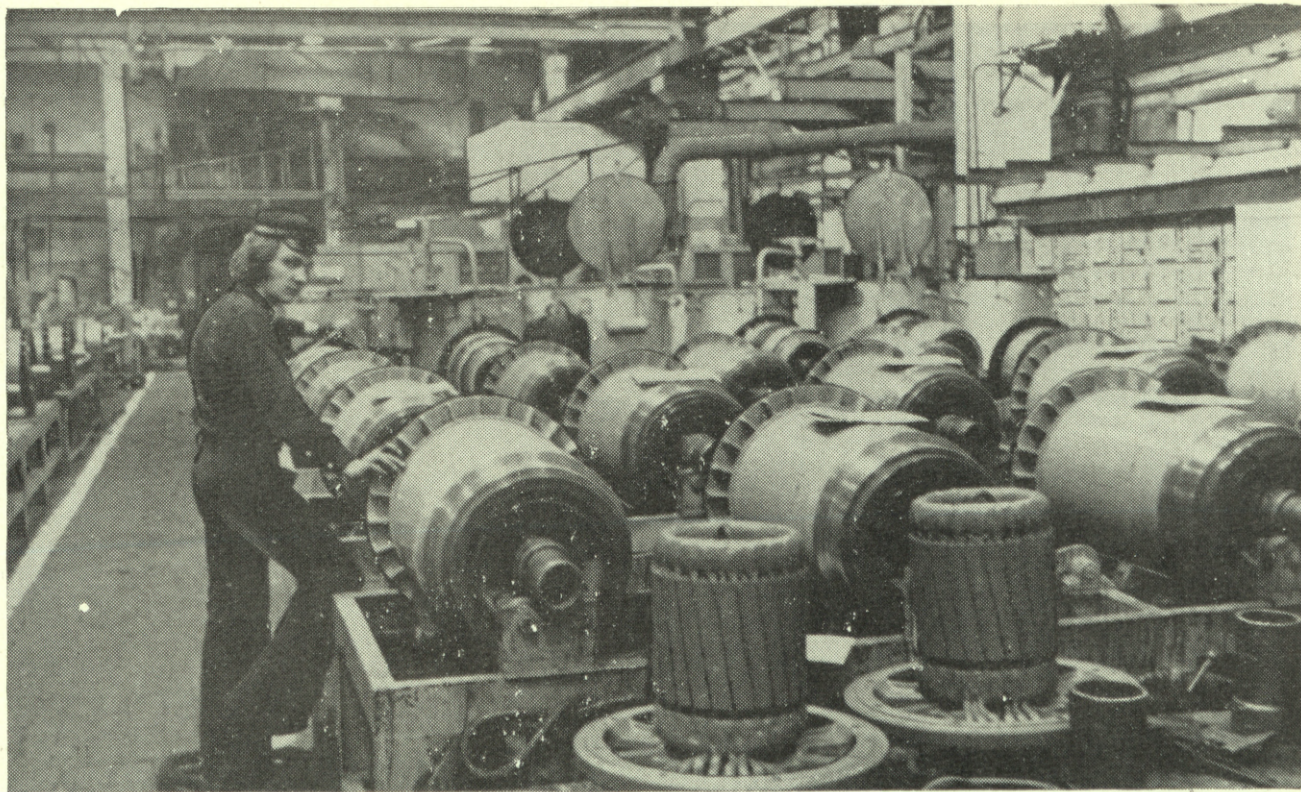
Rīgas elektromašīnbūves rūpnīcas pirmie darba soļi. 1946. gads
Так начинался РЭЗ. 1946 год



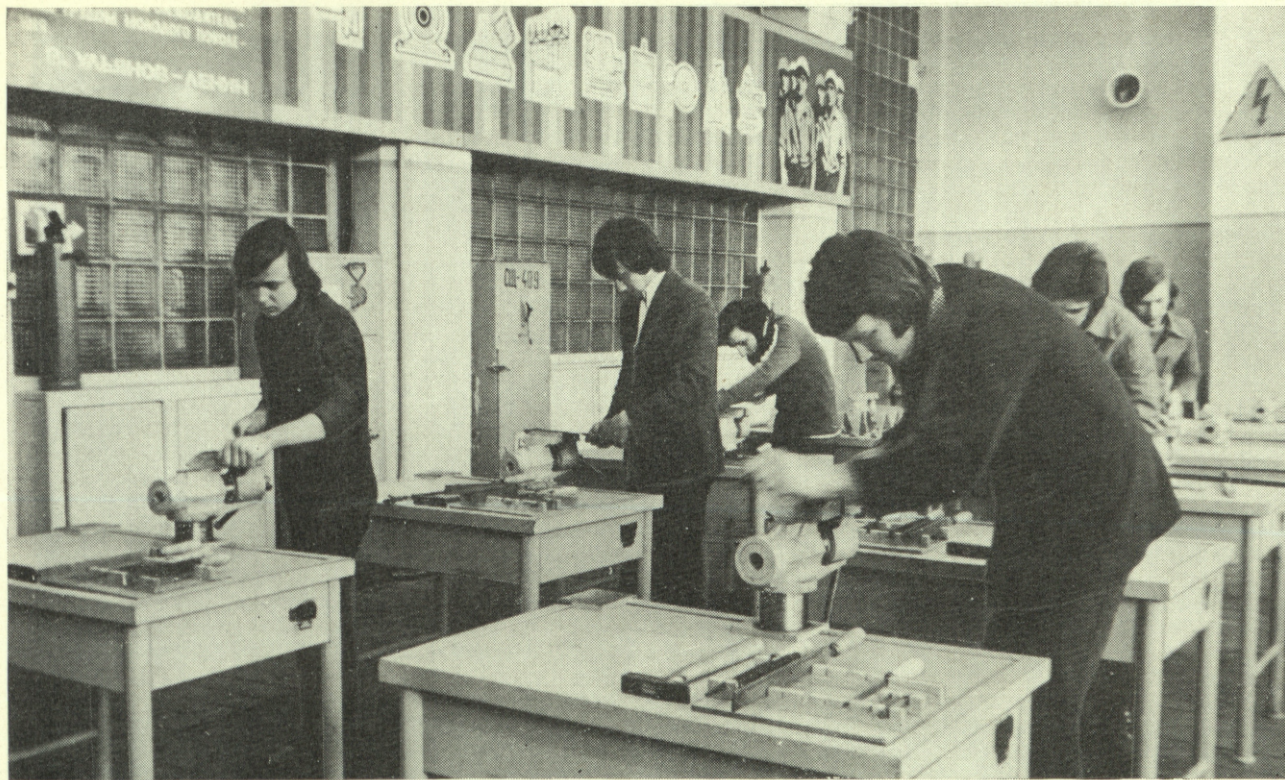
Pirmo ģeneratoru montāža. 1947. gads
Сборка первых генераторов. 1947 год



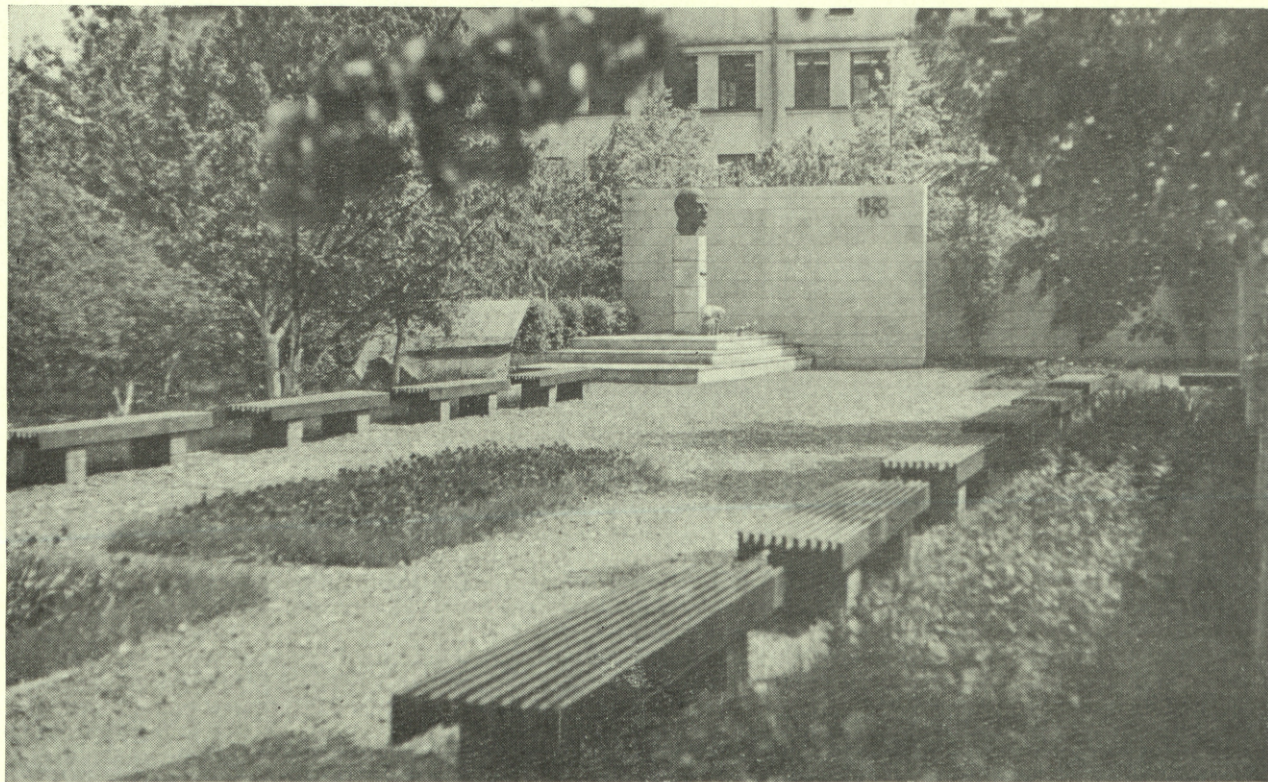
Tiek montētas pultis
Идет сборка пультов



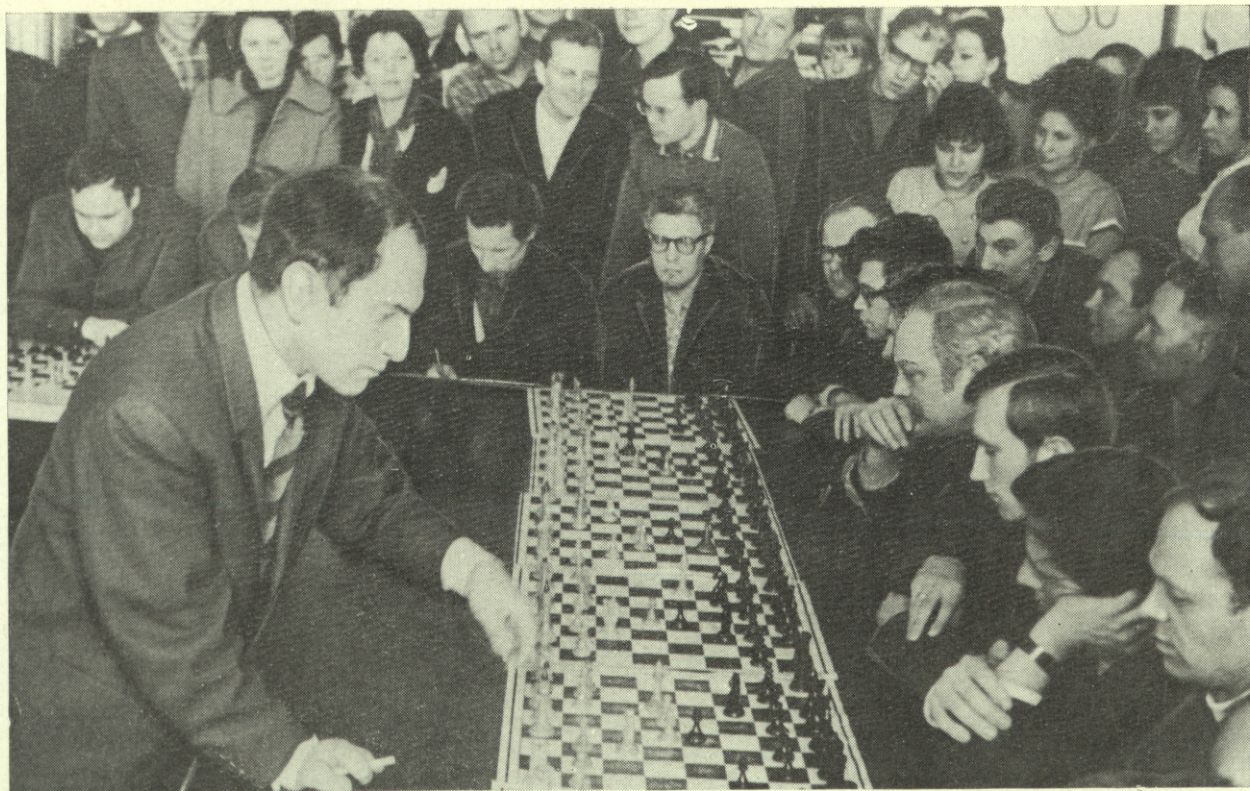
Генератору монтажа М-1 сеха
Сборка генераторов в цехе М-1



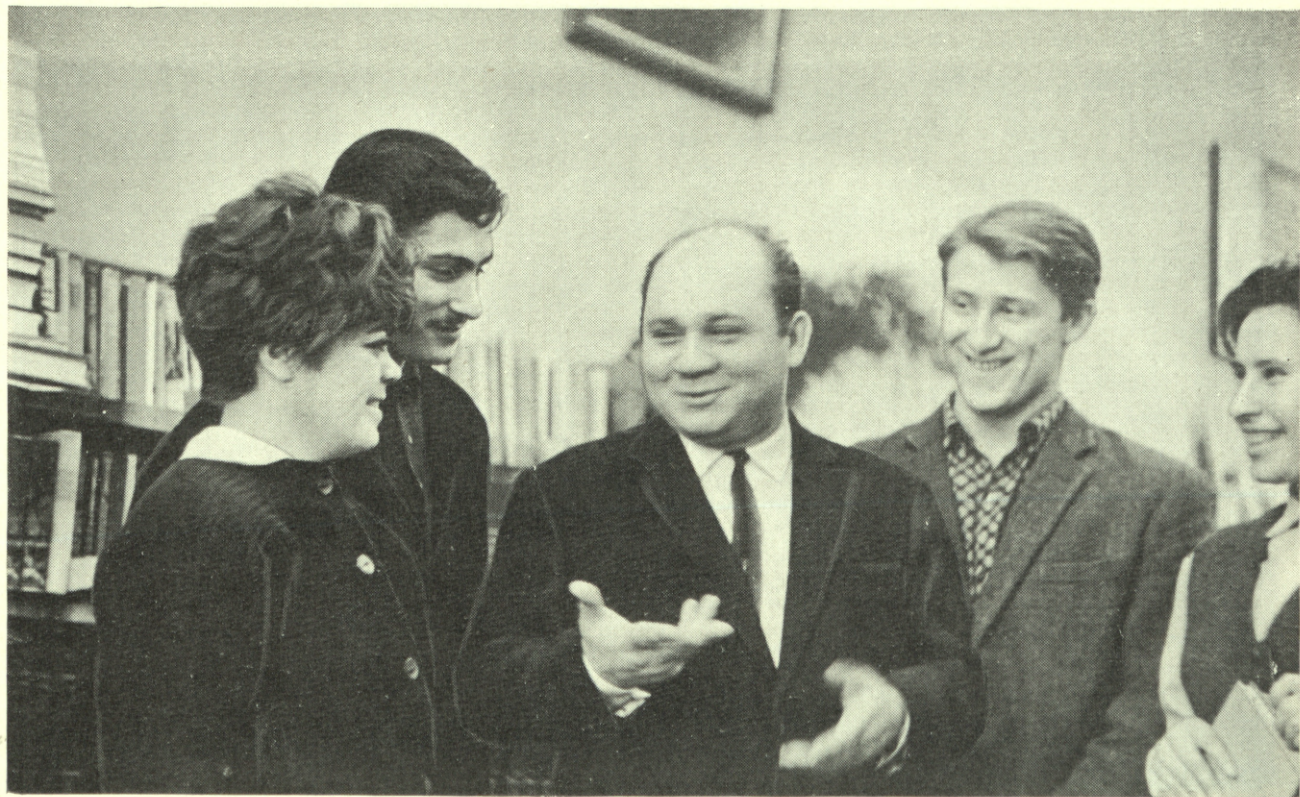
Skolēnu ražošanas prakse rūpnīcā
Производственная практика школьников



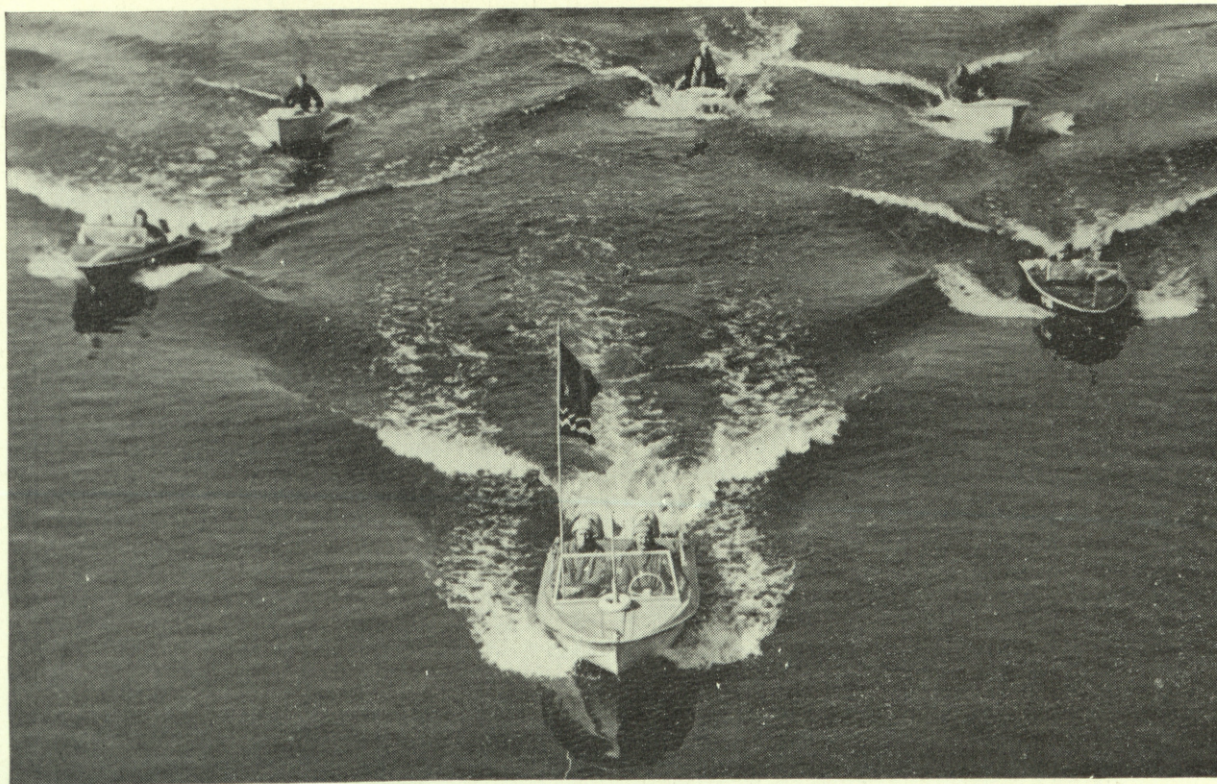
Atpūtas stūrītis rūpnīcas teritorijā
Уголок отдыха на территории завода



Simultānspēlē rūpnīcas darbinieki mērojas spēkiem ar M. Tālu
М. Таль проводит на заводе сеанс массовой игры



Rūpnīcā viesojas aktieris J. Ļeonovs
В гостях у рэзовцев актер Е. Леонов



Rūpnīcas ūdens motosporta aktīvistu parādes brauciens
Парад заводских любителей водно-моторного спорта



RER darbinieki tūrisma pārgājiēnā Tjanšana kalnos
Рэзовцы в туристическом походе по горам Тянь-Шаня



Rūpnīcas atpūtas bāze pie Gaujas
Заводская база отдыха на реке Гауя

ЗАВОД — НАША ГОРДОСТЬ!

В 1888 году акционерное общество, основанное на русско-французско-бельгийском капитале, построило на болотистой окраине Риги — Саркандаугаве крупное предприятие «Проводник». На его месте сейчас вырос Рижский электромашиностроительный завод (РЭЗ).

В 1889 году «Проводник» стал выпускать первую продукцию — различные технические и хирургические резиновые изделия, а в 1890 году начал производство галош.

Чтобы получить больше прибыли, фирма скупала земельные участки, строила новые заводские корпуса, увеличивала число рабочих и усиливала их эксплуатацию. В 1914 году на заводах фирмы работало свыше 14 тыс. человек, из них 48 процентов составляли женщины.

Рабочий день на предприятии длился 11—14 часов, а средняя поденная плата для мужчин составляла 80 копеек, для женщин и подростков — 55 копеек, для малолетних — 25—30 копеек.

Тяжелое положение рабочих, жестокая си-

стема штрафов и общее политическое бесправие способствовали пробуждению революционного сознания пролетариата. В то время «Проводник» был самым крупным предприятием Риги, и ни одно революционное событие не обходилось без участия его рабочих.

Во время революционных событий в мае 1899 года, вошедших в историю под названием «рижского бунта», рабочие «Проводника» объявили забастовку. В центре города демонстранты вступили в борьбу с солдатами царской армии и полицией, присланными для разгона демонстрации. Чтобы задержать приход подкрепления и преградить казакам путь к центру Риги, около 200 рабочих-активистов «Проводника» вышли на мост Саркандаугавы и вступили с ними в перестрелку. Казакам так и не удалось присоединиться к солдатам. После подавления «бунта» 36 рабочих «Проводника» были арестованы и высланы в Сибирь.

В 1904 году на «Проводнике» была создана ячейка Латышской социал-демократической рабочей партии, которая в дальнейшем при-

няла на себя руководство революционной борьбой рабочих фирмы. Особую активность ячейка проявила во время революционных событий 1905 года. Расстрел рабочих на набережной Даугавы 13 января 1905 года стал поводом для крупной забастовки, которая продолжалась с февраля по апрель.

20 декабря 1905 года вооруженный отряд рабочих фирмы напал на большой отряд казаков, размещенных на заводе, и разбил его. Царская армия, не сумевшая иначе сломить сопротивление рабочих, открыла по ним артиллерийский огонь. Был издан приказ об аресте всех рабочих мужчин.

Забастовочная борьба продолжалась и в годы Столыпинской реакции, причем требования рабочих возрастали до требований политической свободы.

Летом 1915 года в связи с наступлением немецких войск в направлении Елгава—Рига началась срочная эвакуация промышленных предприятий Риги в глубь России. Фирма «Проводник» эвакуировала свои заводы в Москву. В послевоенные годы фирма хотела восстановить производство некоторых видов резиновых изделий, но латышская буржуазия препятствовала этому, боясь крупного скопления пролетариата. В ходатайстве о восстановлении акционерному обществу было отказано, и в 1928 году оно было ликвидировано.

Заводские корпуса «Проводника» были сданы в аренду различным промышленным и торговым фирмам под склады, мастерские и мелкие предприятия. С 1925 по 1940 год их ежегодно арендовали до 70 фирм. Перегруженные здания варварски эксплуатировались, нарушались элементарные санитарные нормы и правила техники безопасности. Поэтому в течение 1927—1930 годов в корпусах трижды возникли пожары.

В 1940—1941 годах начались работы по восстановлению и капитальному ремонту заводских зданий. Был построен корпус котельной, возведены железобетонные опоры под здание моторного цеха, которые впоследствии были использованы РЭЗом для постройки деревоотделочного цеха и склада готовой продукции.

Строительные работы были прерваны вероломным нападением гитлеровской Германии на нашу страну. Началась Великая Отечественная война.

Во время оккупации Советской Латвии немецко-фашистские захватчики устроили на территории завода лагерь военнопленных и гетто, часть зданий заняли под авторемонтные мастерские, склады и т. д.

Когда в октябре 1944 года Советская Армия стала приближаться к Риге, оккупанты за несколько дней до отступления начали взрывать

заводские здания. Они полностью уничтожили 14 зданий, остальные частично повредили. Больше всех пострадал теперешний главный машинный корпус РЭЗа, подорванный в трех местах. Очень повреждена была и северная часть пятиэтажного корпуса. Фашисты нанесли заводу огромный материальный ущерб, оставив после себя груды развалин и кучи различного мусора. Лишь около 30% заводских зданий было пригодно к эксплуатации.

Вскоре после окончания войны было принято решение построить на территории бывшего «Проводника» завод по производству электрооборудования для пригородных электропоездов. В декабре 1945 года были назначены первые должностные лица: главный инженер, исполняющий также обязанности директора завода, главный механик и главный бухгалтер. 8 февраля 1946 года РЭЗ был утвержден как действующее предприятие. С марта по август 1946 года продолжались подбор руководящих кадров и организация функциональных отделов. Были созданы планово-производственный отдел, в который входило бюро труда и заработной платы, отдел снабжения, отдел кадров, административно-хозяйственный отдел и др. Первые рабочие были приняты в июле. Со второй половины 1946 года на заводе широко развернулись строительные работы.

Период с 1946 по 1949 год был самым тяже-

лым в истории предприятия: одновременно со строительством и реконструкцией завода необходимо было организовать производство запасных частей для электродвигателей ДТИ-60 и ДК-103, некоторых аппаратов электропоезда СР, генераторов РД-2 и распределительных щитов для освещения вагонов ДЩР-8.

В 1946 году РЭЗ должен был дать валовой продукции на 500 тыс. и товарной — на 200 тыс. рублей. Для выполнения этой программы потребовалось срочно организовать временные цехи с соответствующим оборудованием и оснасткой. На заводе были созданы следующие временные цехи: ремонтно-механический, инструментальный, обмоточно-изоляционный, якорный и цех мелких деталей. Первым вступил в строй ремонтно-механический цех с 21 единицей оборудования, а к концу 1946 года — инструментальный цех с пятью единицами оборудования. Это позволило начать изготовление оснастки и намотки полюсных катушек электродвигателей ДТИ-60.

В результате строительных работ 1946 года было сдано в эксплуатацию более 25 тыс. квадратных метров производственных площадей. И все же в начале 1947 года заводу не хватало более 100 единиц различного оборудования, крайне необходимого для производства.

28 июня 1946 года на РЭЗе была создана партийная организация. И хотя вначале она на-

считывала менее десяти человек, деятельность ее была весьма энергичной. Наряду с производственными вопросами коммунисты уделяли большое внимание политико-воспитательной работе в коллективе, улучшению бытовых условий работников предприятия. На партийном собрании, состоявшемся в декабре 1946 года, все эти вопросы были обсуждены и намечены меры по улучшению деятельности завода в будущем — 1947 году.

Производственная программа 1947 года предусматривала выпуск валовой продукции на 7 млн. и товарной — на 6,4 млн. рублей, а также освоение и выпуск электрооборудования для 20 секций пригородных электрических поездов, электрооборудования для освещения вагонов. Для выполнения этих задач необходимо было оборудовать и пустить на полную мощность временные цехи первой очереди, принять на завод не менее 250 квалифицированных рабочих и обеспечить их жилплощадью. Возникла необходимость организовать при заводе школу ФЗУ.

В первой половине 1947 года на РЭЗе был создан ряд новых цехов, и в течение полугода — с февраля по август — численность рабочих выросла с 71 до 306 человек.

Так, шаг за шагом завод набирал силу, наращивал производственную мощь.

Реальным проявлением трудового энтузи-

азма явилось развернувшееся на заводе социалистическое соревнование. Усилилось соревнование между цехами, участками и бригадами, массовый характер приняло взятие индивидуальных социалистических обязательств. Среди рабочих появились передовики производства — стахановцы и ударники.

До 1958 года РЭЗ выпускал электрооборудование для пригородных трехвагонных электросекций типа СР и СР-3 максимальной скоростью движения 85 км/ч. В 1958 году завод приступил к серийному выпуску электрооборудования для десятивагонных электропоездов ЭР-1. Максимальная скорость была повышена до 130 км/ч, значительно улучшилась освещенность пассажирского салона, вагоны были оборудованы принудительной вентиляцией с подогревом подаваемого воздуха электрокалориферами.

Шли годы. Жизнь предъявляла все новые и новые требования. Поиски продолжались. В тяговом двигателе УРТ-110 была применена синтетическая изоляция, коллектор выполнен в пластмассовом корпусе, кронштейны щеткодержателей тоже из пластмассы, бандажи — из стеклотенты. Двигатель показал высокую надежность и хорошо зарекомендовал себя в эксплуатации.

На РЭЗе впервые в Советском Союзе было разработано электрооборудование с примене-

нием силовых кремниевых выпрямителей для поездов на переменном токе ЭР-9П и освоено его серийный выпуск.

Завод освоил также серийный выпуск электрооборудования для электропоезда постоянного тока ЭР-22. Этот поезд оборудован рекуперативно-реостатным торможением. Таким образом была не только повышена безопасность движения, но и достигнута экономия электрической энергии, колодок, бандажей колесных и пр. Во вспомогательных цепях поездов ЭР-22 применен переменный ток промышленной частоты. Завершены проектно-конструкторские работы по созданию междугородного экспресса, развивающего скорость 200 км/ч. Опытный образец успешно прошел испытания на линии Москва—Ленинград и сдан в эксплуатацию.

С 1961 года РЭЗ самостоятельно ведет разработку новых типов электрооборудования для погрузочно-разгрузочных машин и в этой области является головным предприятием в СССР. Более 250 тысяч электропогрузчиков и электроштабелеров, оснащенных рэзовскими двигателями и аппаратами, успешно используются в народном хозяйстве. РЭЗ — крупнейший в Советском Союзе поставщик магнитных пускателей серии ПМЕ-200.

В 1950 году рэзовцы первыми в Советском

Союзе освоили производство бытовых стиральных машин. На заводе имеется самый крупный в стране цех, в котором производится 17 процентов выпускаемых в СССР машин третьего класса.

Стиральная машина «Рига-13» самая рентабельная в СССР. Себестоимость выпускаемых РЭЗом стиральных машин самая низкая в отечественном производстве. На заводе освоено также выпуск стиральной машины «Рига-15», укомплектованной малогабаритной центрифугой «Цента», которая отличается своей надежностью, компактностью и высокой эффективностью отжима белья. Ведется большая работа по подготовке к производству новой автоматической стиральной машины.

Сравнительно высокие показатели экономичности стиральных машин, выпускаемых РЭЗом, являются результатом организации производства по поточно-конвейерному методу, высокой степени механизации и применения дешевых материалов. Производство организовано по принципу предметно-замкнутого технологического цикла. Изготовление всех деталей и сборки производятся на конвейерах и поточных линиях. Всего в цехе стиральных машин имеется 17 конвейерных линий протяженностью в три километра. Стиральные машины и магнитные пускатели экспортируются в 62 страны мира, и спрос на них растет из года в год.

Завод постоянно расширяется и наращивает темпы производства. В 1972 году сданы в эксплуатацию корпус СКБ металлокерамики, а также санитарно-бытовой корпус и очистительные сооружения на о. Вейзаксала. Там успешно эксплуатируется и новый корпус общей площадью 40 000 м². Строится новый гальванический цех. Ведется строительство филиала завода по выпуску электрооборудования для напольного электротранспорта в г. Резекне. Запланирована реконструкция водопроводных и канализационных сетей предприятия.

Коллектив завода успешно решает задачи технического прогресса. Многие творческие разработки вышли за рамки предприятия, имеют отраслевой характер и внесли существенные изменения в практику конструирования и производства электрических машин и аппаратов. Свыше 140 разработок РЭЗа выполнены на уровне изобретений, и на них получены авторские свидетельства.

Совершенствуется технология и организация производства, широко внедряются новые материалы. Прочные позиции завоевывают пластмассы и синтетика. Дальнейшее распространение получает применение в машинах и аппаратах деталей, изготовленных методом порошковой металлургии.

В цехах завода функционируют 34 механизированные поточные линии, изготовлено и

внедрено в производство более 500 видов нестандартного оборудования, автоматов и полуавтоматов. Особенно показателен в этом отношении 2-й машинный цех, где уровень механизации достиг 78 процентов.

Немало сделано и в ряде других цехов. Так, например, в цехе А-2 внедрены два скоростных конвейера, а также конвейер, соединяющий помещения цеха со складом. На РЭЗе впервые в СССР стали применять индукционный обогрев пресс-форм. Автоматический контроль и заданную температуру прессования деталей осуществляет установка «Марс-200».

В производстве электрических машин и аппаратов широко применяются детали из термопластов, которые изготавливаются на автоматах. Применение таблетированных пресс-порошков позволило резко повысить производительность труда и качество изделий.

В результате проведенных мероприятий по улучшению организации труда, а также возвращению социалистического соревнования коллектив завода под руководством партийной организации успешно и досрочно — к 7 ноября 1975 года — выполнил задания девятой пятилетки. Развитие творческой мысли, инициатива, поиск и напряженный труд коллектива обеспечивают в среднем за пятилетку рост объема валовой продукции до 40 процентов при росте

производительности труда на 44 процента. При этом выпуск низковольтной аппаратуры увеличивается в среднем на 45, электрооборудова-

ния для электропогрузчиков — на 40, электрооборудования для освещения вагонов — на 50 процентов.

МЫ ЖДЕМ ВАС, НАША СМЕНА!

Мы гордимся нашим заводом и хотим, чтобы те, кто вольется в наш коллектив, разделяли нашу гордость, стали достойными членами нашего коллектива.

На заводе более 150 специальностей, так что каждый может найти себе дело по душе. В среднем за год 400 человек здесь обучаются 30 специальностям. За новичками закреплены более 200 опытных наставников — мастеров и передовых рабочих. Они не только помогут Вам освоить специальность, узнать секреты мастерства и выполнить нормы выработки, но и станут Вашими друзьями и советчиками.

При заводе работает ВПУ № 4, где можно получить вторую и даже третью смежную специальность — токаря, фрезеровщика, слесаря-сборщика и др. Ежегодно в среднем 365 рабочих здесь повышают свой профессиональный уровень. В этом училище можно будет овладеть и такими очень нужными для завода специальностями, как станочник, обмотчик и др.

Мы заинтересованы в том, чтобы выпускники средних школ приходили именно к нам. По-

этому так много внимания на заводе уделяется профессиональной ориентации учащихся подшефных школ. Заводской учебно-производственный комбинат имеет семь групп профессиональной ориентации. Старшеклассники знакомятся здесь с условиями работы и получают трудовые навыки операторов счетно-вычислительных машин, станочников, слесарей-сборщиков и т. д. На заводе проходят практику учащиеся 40-й рижской средней школы, специализирующиеся по техническому переводу с английского языка. В распоряжение учебно-производственного комбината и заводской школы мастеров предоставлены 14 учебных классов, оборудованных по последнему слову техники. В школе мастеров рабочие, имеющие соответствующий практический опыт, могут получить квалификацию мастера. С 1979 года Рижский индустриальный политехникум принимает без экзаменов для ускоренного обучения лиц, успешно закончивших трехгодичную школу мастеров.

В 1979 году на базе действующей при заводе

вечерней школы созданы сессионные классы, где учатся в основном целыми семьями. Занятия проводятся раз в неделю с отрывом от производства и по ускоренной программе.

Повысить свое профессиональное мастерство можно и в школах передового труда. На заводе работает 18 школ, где передовым методам труда обучается свыше 250 человек.

На РЭЗе работает более 1800 человек моложе 29 лет, поэтому так велико внимание, уделяемое на заводе молодежи.

Главным рычагом в механизме совершенствования личного мастерства и повышения производительности труда является социалистическое соревнование. Оно проводится под руководством и контролем партийной, профсоюзной и комсомольской организаций. Соревнуются между собой целые отделы и цехи, соревнуются ИТР и рабочие на звание лучшего по профессии: лучшего инженера, техника, рационализатора, лучшего рабочего завода, передовика пятилетки, лучшего работника отраслевого министерства, победителя соцсоревнования года, отличника качества. Победителям вручаются специальные знамена, увеличиваются размеры премий, до 500 рабочих и служащих удостоиваются звания победителя соцсоревнования соответствующего года.

На заводе широко применяется система материального и морального поощрения. В конце каждой пятилетки десятки резовцев награждаются орденами и медалями, ценными подарками, Почетными грамотами. Портреты лучших рабочих и рационализаторов украшают заводскую аллею передовиков.

Общественные организации завода стремятся к наиболее полному удовлетворению материальных и культурных потребностей работников завода и их семей. Около 30 процентов своих доходов резовцы получают в виде выплат из общественных фондов потребления и других льгот. Ежегодно около 2000 работников завода и членов их семей отдыхают на заводских базах отдыха и в пансионатах. Круглый год работает заводской пансионат в Булдури. Резовцы с удовольствием отдыхают также на заводских базах отдыха в пансионатах «Лиелупе» и «Гауя», а их дети — в пионерских лагерях «Янтарный» и «Резовец». Ежегодно 25—30 детей резовцев выезжают в ЧССР, в пионерский лагерь «Когутка».

В заводском комитете профсоюза можно получить путевку в любой санаторий и дом отдыха страны. Резовцы принимают активное участие в туристических поездках по Советскому Союзу и в зарубежные страны.

О здоровье резовцев заботится заводская поликлиника, имеющая свой рентгенокабинет,

прекрасно оборудованный зубо врачебный кабинет и другие лечебные кабинеты. Хозрасчетное предприятие № 32 треста общественного питания, обслуживающее РЭЗ, имеет на заводе 5 столовых на 1126 мест, 11 буфетов, три кулинарных магазина и отдел по продаже полуфабрикатов.

На РЭЗе организуются различные культурные мероприятия, способные удовлетворить любой вкус. В цехах, отделах, красных уголках, клубе завода и техкабинете устраиваются встречи с интересными людьми — актерами, поэтами, общественными деятелями, известными спортсменами и др. При клубе завода работает народный университет, организованы лектории. Проводятся молодежные вечера и вечера отдыха для людей среднего и пожилого возраста. Большое количество слушателей собирают заводские дискотеки. Создан клуб книголюбив, работают и другие клубы по интересам. Рэзовцы с удовольствием участвуют в многочисленных кружках, выступают в агитбригадах, играют в заводском эстрадном и духовом оркестрах. Большой популярностью пользуются организуемые на заводе различные курсы. Так, например, на курсы кройки и шитья мужских брюк записалось в три раза больше желающих, чем намечалось.

Ежегодно на РЭЗе организуется более 100 тематических вечеров, около 200 лекций, 60

детских утренников. На заводе работают три библиотеки, регулярно проводятся обзоры новых книг, читательские конференции.

А если Вы хотите заняться спортом или просто укрепить свое здоровье — к Вашим услугам многочисленные спортивные секции при заводском спортклубе и стадион. Занятиями здесь руководят известные мастера спорта. Наибольшей популярностью пользуются у нас велоспорт, волейбол, дзюдо, легкая атлетика, ориентирование, многоборье ГТО. Заводские мастера спорта и работники спортклуба ведут большую работу по месту жительства с контингентом подшефных школ, а на заводе работают многочисленные секции для подростков. В группах «Здоровье» занимаются рэзовцы постарше, и эти группы пользуются большой популярностью. Успешно работают секции женской гимнастики, плавания, тенниса, волейбольная и др. Заводские мастера спорта Улдис Ансон (велоспорт), Янис Парстраутс (дзюдо) и Геннадий Мурашов (легкая атлетика), участники 6-й летней Спартакиады народов СССР в Москве, принесли республике 45 зачетных очков.

Между отделами и цехами регулярно проводятся соревнования по самым разным видам спорта. А какое прекрасное, красочное зрелище заводская спартакиада!

В заводской секции ДОСААФ Вы сможете

научиться водить машину и мотоцикл и получить любительские права.

Большой популярностью пользуется заводской тир. Предусмотрено строительство водно-спортивной базы с плавательным бассейном.

До 2000 года намечено использовать около 8 млн. рублей на жилищное строительство. 2,5 млн. рублей отпущено государством на строительство заводского пансионата, профилактория и другие мероприятия по охране здоровья трудящихся. 400 тыс. рублей выделено на сооружение нового заводского клуба. Намечено также построить детский сад и ясли на 280 мест.

На РЭЗе любят и уважают труд. Трудовые успехи рэзовцев получили высокую оценку Коммунистической партии и Советского правительства. Коллективу завода 18 раз подряд присуждалось переходящее Красное знамя Совета Министров СССР и ВЦСПС и многократно — переходящее Красное знамя отраслевого министерства.

За большие успехи в выполнении семилетнего плана и достижение высоких технико-экономических показателей в 1966 году завод награжден орденом Ленина, а в 1967 году коллективу предприятия, как победителю в социалистическом соревновании в честь 50-летия Великой Октябрьской социалистической рево-

люции, вручено на вечное хранение Памятное Знамя ЦК КПСС, Президиума Верховного Совета СССР, Совета Министров СССР и ВЦСПС.

За достижение высоких показателей в социалистическом соревновании в честь 100-летия со дня рождения В. И. Ленина коллектив завода награжден Ленинской юбилейной Почетной грамотой ЦК КПСС, Президиума Верховного Совета СССР, Совета Министров СССР и ВЦСПС.

За трудовые успехи в восьмой пятилетке орденами и медалями СССР награждены 70 рэзовцев, а в девятой пятилетке — 74 человека.

Более 300 рэзовцев награждены медалями ВДНХ, 17 раз завод награждался дипломами ВДНХ, 37 работников предприятия удостоены Государственной премии Латвийской ССР, более чем 20 рэзовцам присуждено почетное звание заслуженного работника Латвийской ССР.

Те из Вас, кто примет в свои руки трудовую эстафету, должны узнать и полюбить наш завод, с уважением относиться к его людям, бережно обращаться с машинами.

Берегите и умножайте все хорошее, что окружает Вас, ибо наш завод — это наш труд, наш второй дом, и мы хотим, чтобы Вы дорожили и гордились именем рэзовца.

Рижский электромашиностроительный завод

ВАМ, НАШИ НОВЫЕ ДРУЗЬЯ

Издательство «Авотс» Рига 1980

На латышском и русском языках

ИБ № 405

Rīgas elektromašīnbūves rūpnīca

JUMS, JAUNIE DRAUGI!

Redaktores S. Gehtmane, N. Konstantinova

Mākslinieciskais redaktors J. Sitnieks.

Tehniskā redaktore K. Kozačenko

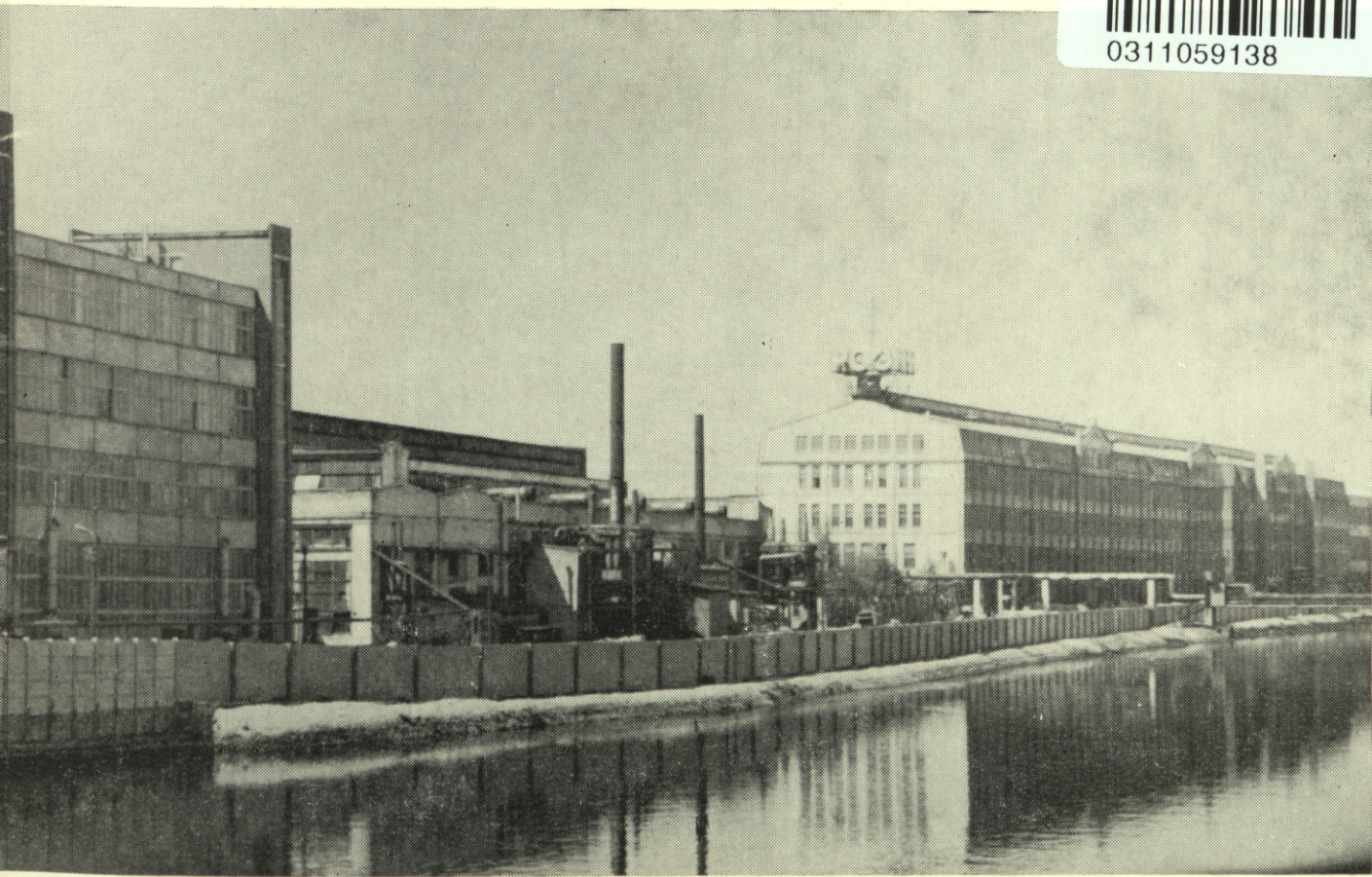
Korektore B. Vārpa

Nodota salikšanai 14.12.79. Parakstīta iespiešanai 14.05.80. JT 10070.
Formāts 84×60/16. Krīta papīrs 120 g. Žurnālu cirstā garnitūra.
Augstspiedums. 2,09 uzsk. iespiedl.; 1,98 izdevn. l. Metiens 4000 eks.
Pasūt. № 3039-D. Cena 25 kap. Pasūtījuma izdevums. Izdevniecība
«Avots», 226047 Rīgā, Padomju bulv. 24. Izdevn. № 134-154/79. Iespiesta
Latvijas PSR Valsts izdevniecību, poligrāfijas un grāmatu tirdzniecības
lietu komitejas tipogrāfijā «Cīņa», 226011 Rīgā, Blaumaņa
ielā 38/40.

LATVIJAS NACIONĀLĀ BIBLIOTĒKA



0311059138



25 kap.

Kontroleksemlärs

