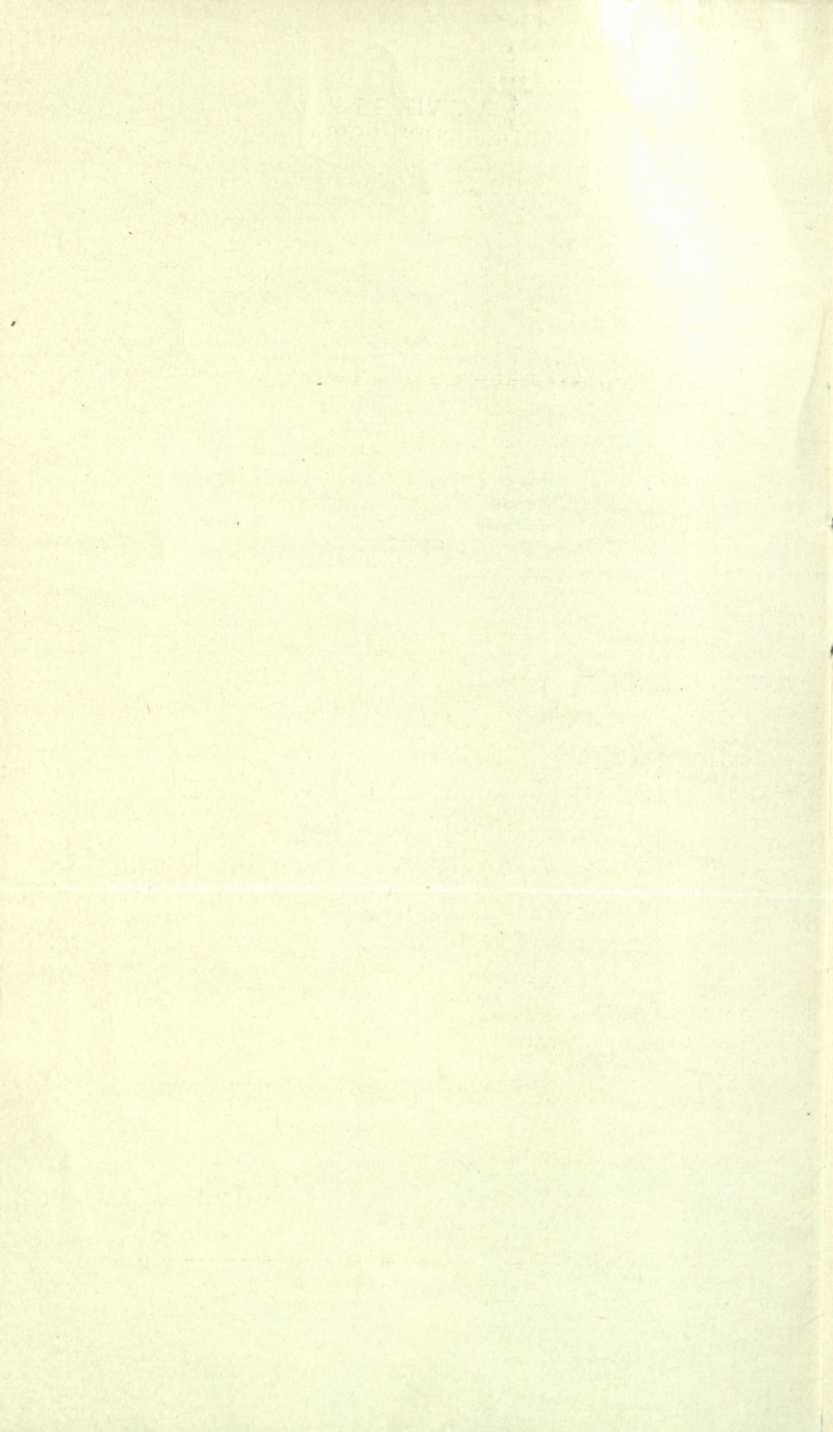


314
S
66д. 53-1

S

„kometā”





2017 - 9 5
674.5-10
LATVIJAS PSR
KOĶARSTRĀDES RŪPNIECĪBAS MINISTRIJA
МИНИСТЕРСТВО ДЕРЕВООБРАБАТЫВАЮЩЕЙ
ПРОМЫШЛЕННОСТИ ЛАТВИЙСКОЙ ССР

SĒRKOCIŅU FABRIKA
«КОМЕТА»

(Rīgā, Gulbju ielā Nr. 4)

СПИЧЕЧНАЯ ФАБРИКА
«КОМЕТА»

(г. Рига, ул. Гулбью, 4)

SĒRKOCIŅU FABRIKA «KOMETA»

Fabrikas «Komēta» vēsture sākās 1914. gadā, kad lika pamatus jaunajam uzņēmumam. Bet tikai 1922. gada maijā sākās produkcijas ražošana.

Smagi cieta fabrika vācu okupācijas laikā. Ražošanas iekārtas demontēja un aizveda uz Vāciju.

Bet tūlīt pēc Rīgas atbrīvošanas no vācu iebrucējiem, sēr-kociņu un sērkokociņu skaliņu ražošana tika atjaunota, un no 1945. līdz 1970. gadam sērkokociņu ražošana palielinājusies 11 reizes. Rīgas sērkokociņi un sērkokociņu skaliņi labi pazīstami daudzās Eiropas valstīs, Āzijā un Āfrikā.

Pēdējos gados fabrika jūtami izmainījusi savu veidolu. Daļa tehnoloģisko iekārtu apmainītas ar jaunām, ražīgākām. Galvenais fabrikas korpuss rekonstruēts. Uzceltas jaunas ražošanas ēkas. Tiek apgūts jauns eksporta produkcijas veids.

Fabrikā nepieciešamākās profesijas — skaliņu ielicējs automātā, dozētājs un pildītājs.

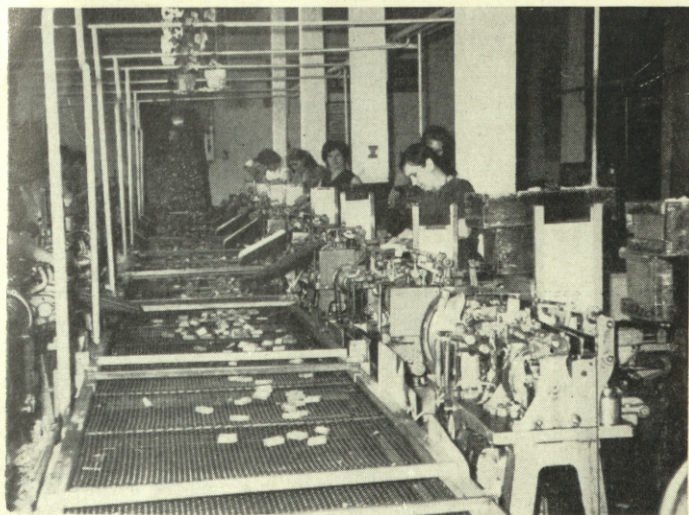
Skaliņu ielicējs piepilda ar skaliņiem savācējas iekārtas magazīnu, izlīdzina skaliņus, izņem bojātos un tīra iekārtu. Viņam labi jāpārziņ savākšanas iekārta, tās iedarbības noteikumi, iekārtas sagatavošana darbam un kopšana.

Skaliņu ielicēja darba alga 90—110 rbļ. mēnesī.

Dozētājs gatavo ķīmiskos maisījumus aizdedzināmām fosfora masām. Viņam labi jāpārziņ savienojumi un to nozīme, pareizas sagatavošanas metodes, jāpārziņ galda un decimālsvari, jo, lūk, viņam nākas ar aptiekara precizitāti izsvērt sastāvus, pēc apstiprinātām receptēm gatavot maisījumus, jāved pedantiski precīza materiālu uzskaitē.

Dozētāja vidējā darba alga 100—120 rbļ. mēnesī.

Pildītājs apkalpo pildmašīnu, kas iepilda sērkokociņus kārbīnās. Kad mašīnā iepildītas kasetes ar sērkokociņiem, uzmanīgi jāseko, kā tiek piepildītas kārbīņas, laiku no laika pārbaudot tās. Ieraugot bojātu kārbīņu, tā steidzīgi jāizņem no mašīnas. Pildītājam prasības nav sarežģītas: jāziņ sērkokociņu un kārbīņu tehniskie noteikumi, mašīnas uzbūve, tās ekspluatācijas un kasetu iepildīšanas noteikumi.



Kastišu līmēšanas iecirknis.

Pildītāja vidējā darba alga 90—120 rbļ. mēnesī.

Daudz fabrikā veikts un tiks veikts, lai uzlabotu sanitāri higiēniskos darba apstākļus (ventilācija, garderobes un dušas telpas, teritorijas apzaļumošana).

Fabrikas darbiniekiem dotas visas iespējas paaugstināt kvalifikāciju uzņēmumā un dažādosursos. Fabrikas jaunatne veiksmīgi savieno darbu ar mācībām vidusskolās un speciālizglītojošās mācību iestādēs.

Darbinieku bērni atpūšas pionieru nometnēs. Katru gadu ne mazāk kā 50—60 strādnieku atvaļinājumus pavada atpūtas namos un sanatorijās. Fabrikas darbiniekiem nepārtraukti tiek uzlaboti dzīves apstākļi.

Sākot ar 1969. gada septembri fabrika var lepoties ar «Augstas kultūras uzņēmuma» godpilno nosaukumu.

Fabrikas adrese: Rīgā, Gulbju ielā Nr. 4.

СПИЧЕЧНАЯ ФАБРИКА «КОМЕТА»

Будущему историку фабрики «Комета» придется начать с 1914 года, когда была заложена фабрика. Но только в мае 1922 года фабрика начала свою производственную деятельность.

Тяжелый ущерб фабрике нанесли годы немецкой оккупации. Оборудование было демонтировано и вывезено в Германию.

Сразу же после освобождения Риги от немецких захватчиков производство спичек и спичечной соломки было возобновлено, и с 1945 до 1970 года выпуск спичек увеличился в 11 раз. Как рижские спички, так и спичсоломка известны во многих странах Европы, Азии и Африки.

За последние годы фабрика заметно изменила свой облик. Часть технологического оборудования заменена на более высокопроизводительное. Произведена реконструкция главного корпуса. Построено новое производственное здание. Осваивается новый вид экспортной продукции.

Профессии, которые пользуются наибольшим «спросом» на фабрике, — это зарядчик соломки в автомат, дозировщик и набивщик.

Зарядчик соломки заправляет магазин наборного аппарата, выравнивает соломку, удаляя посторонние предметы и дефектную соломку, чистит аппарат.

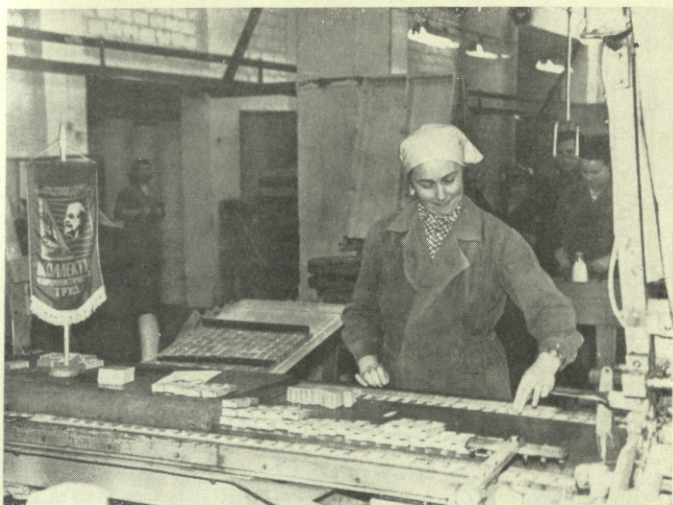
Он должен знать устройство наборного аппарата и правила пуска, остановки аппарата и ухода за ним.

Его заработок 90—110 рублей в месяц.

Дозировщик работает с химическими материалами для зажигательных и фосфорных масс и должен знать их свойства и назначение, правила обращения с ними, знать устройство настольных и десятичных весов. Ведь ему приходится с аптекарской точностью развешивать составы, по утвержденным рецептам готовить смеси, вести скрупулезный учет прихода и расхода материалов.

Его месячный заработок 100—120 рублей.

Набивщик, как можно догадаться из названия его специальности, обслуживает набивную машину, наполняющую коробок спичками.



Автоматно-сборочный цех.

Зарядив машину кассетами со спичками, он должен внимательно следить, как наполняются коробки, время от времени выборочно проверяя их; заметив дефектный коробок, он должен тут же «изъять» его из цепи машины.

Требования к набивщику несложны: знать технические условия на спички и коробки, устройство машины, правила ее эксплуатации и зарядки кассетами.

Средний заработок набивщика 90—120 рублей в месяц.

Многое на фабрике сделано и делается по улучшению санитарно-гигиенических условий труда (приточно-вытяжная вентиляция, гардеробные и душевые помещения, озеленение территории).

Молодые рабочие имеют все условия для приобретения и повышения квалификации непосредственно на предприятии. Молодежь фабрики успешно совмещает работу с учебой в общеобразовательных и специальных учебных заведениях.

Дети работающих отдыхают в пионерских лагерях. Ежегодно не менее 50—60 рабочих проводят свои отпуска в домах отдыха и санаториях.

Нуждающимся предоставляются новые благоустроенные квартиры и улучшаются жилищные условия.

С сентября 1969 года фабрика носит звание предприятия высокой культуры.

Адрес фабрики: Рига, ул. Гулбю, 4.

LATVIJAS NACIONĀLĀ BIBLIOTĒKA



0311059174

10.05

