

S

2001.



VALMIERAS MĒBEĻU KOMBINĀTS

674.23-17



67





VALMIERAS MĒBEĻU KOMBINĀTS

ВАЛМИЕРСКИЙ МЕБЕЛЬНЫЙ КОМБИНАТ

1989



Latv.
VALSTS BIBLIOTĒKA
90-

Par augstiem sasniegumiem Vissavienības sociālistiskajā sacensībā, par godu PSRS 50. gadadienai ar PSKP CK, PSRS Ministru Padomes un VACP 1972. gada 13. decembra lēmumu Valmieras mēbeļu fabrika apbalvota ar Jubilejas goda zīmi.

За высокие достижения во Всесоюзном социалистическом соревновании в честь пятидесятой годовщины СССР постановлением Верховного Совета СССР, Совета Министров СССР и ВЦСПС от 13 декабря 1972 года Валмиерская мебельная фабрика награждена Юбилейным знаком почёта.

Valmiera pazīstama ne tikai ar daudzajiem vēstures pieminekļiem, revolucionāro notikumu vietām, gleznainajiem dabas skatiem, bet ir attīstītas rūpniecības pilsēta.

Valmieras mēbeļu kombināts ir viens no lielākajiem pilsētas rūpniecības uzņēmumiem.

Agrāk tas bija Valmieras rūpkombināts, kurš par mēbeļu fabriku izveidots 1960. gadā. 1963. gadā fabrikai pievienoja vairāku rajonu kokapstrādes cehus, kuri bija izvietoti visā Ziemeļvidzemē.

1975. gadā Valmieras mēbeļu fabriku pārdēvēja par kombinātu. Tā pamatprodukcija ir mēbeles, kas iecienītas ne tikai Latvijā un citās padomju republikās, bet arī ārzemēs — ČSR, VDR, Ungārijas TR, VFR, ASV. Valmieras mēbeļu kombināta produkcija atzinīgi novērtēta Leipcigas gadatirgos.

Валмиера известна не только многочисленными историческими памятниками и местами революционных событий, живописными уголками природы, но и как город развитой промышленности.

Первоначально был создан Валмиерский промкомбинат, который в 1960 году реорганизован в мебельную фабрику. В 1963 году к ней присоединились несколько цехов деревообработки других районов северной части Видземе.

В 1975 году Валмиерскую мебельную фабрику преобразовали в комбинат. Его основная продукция — мебель высоко ценится не только в Латвии и других союзных республиках, но и за рубежом: в ЧССР, ГДР, ВНР, ФРГ, США. Продукция Валмиерского мебельного комбината неоднократно получала положительные оценки на международных выставках и ярмарках.



Iepazīstoties ar šo prospektu, jūs gūsiet priekšstatu par to kā strādā un atpūšas kombināta draudzīgais kolektīvs, kā top mēbeles šī uzņēmuma ceļos Valmierā, Valkā, Rūjienā un Jaunpiebalgā.

Valmieras mēbeļu kombināts ražo: atpūtas mēbeļu komplektu МК-17 «Lija», priekšnama mēbeļu garnitūru PMG-2 «Raita», restorānu mēbeles, viesnīcu mēbeles, kā arī atsevišķus priekšmetus: krēslus, teātra krēslus, atpūtas krēslus, dīvānus-gultas, stūra dīvānus-gultas. Eksportam ražo pusdienu galdus, grāmatu plauktus un krēslus.

Atpūtas mēbeļu komplektā «Lija» ietilpst dīvāns-gulta, divi atpūtas krēsli un žurnālu galdiņš.

Priekšnama mēbeļu garnitūrai detaļu virsmas aplīmētas ar sintētisko fi- nieri, apdarinātas ar matētu laku vai arī izgatavotas no laminētas kokskaidu plātnes. Garnitūras izstrādājumi ir ērti lietošanā, antresoli paplašina telpas izmantošanas iespējas.

Restorānu un sabiedriskās ēdināšanas uzņēmumiem ražotajos mēbeļu komplektos ietilpst četrvietīgie un divvietīgie galdi, krēsli ar roku balstiem vai bez tiem un oficiantu skapīši.

Ar kombinātā ražotām viesnīcu mēbelēm var iekārtot vienvietīgus, div- vietīgus vai četrvietīgus viesnīcu numurus, komplektējot sekojošus priekš- metus: gulta, naktsskapītis, galds — darba vieta, drēbju skapis, bagāžas ska- pītis, žurnālu galdiņš, spogulis, krēsli, atpūtas krēsli.

Šo mēbeļu galvenais saņēmējs ir Vissavienības arodbiedrību centrālā pa- dome un PSRS Ministru Padomes ārzemju tūrisma pārvalde.

Kombinātā ražotās mēbeles izmanto esošo viesnīcu interjeru atjaunoša- nai, kā arī jaunceļamo viesnīcu iekārtošanai. Gatavojoties olimpiskajām spē- lēm Maskavā 1980. gadā, ar kombināta mēbelēm tika iekārtotas vairākas viesnīcas. Par piedalīšanos olimpisko spēļu sagatavošanā kombināts apbal- vots ar diplomu «XXII olimpisko spēļu oficiālais piegādātājs», kas deva ie- spēju savas produkcijas reklamēšanai izmantot olimpisko simboliku.

Valmieras mēbeļu kombināts izgatavo modernus krēslus teātru skatītāju zā- lēm jebkuram zāles grīdas slīpumam. Pēc pasūtītāja vēlēšanās krēslus pār- velk ar glītu mēbeļdrānu vai mākslīgo ādu. Kombinātā ražotie krēsli izvieto- ti skatītāju zālēs Maskavā, Taškentā, Ļeņingradā, Vladivostokā.

Visiem mēbeļu komplektiem ir piešķirta Valsts kvalitātes zīme. Kombi- nāta ceļos izgatavo arī dažādus plaša patēriņa priekšmetus: soliņus, plauktus, dažāda izmēra un formas spoguļus rāmjus.

Katrs kombināta ceļš specializējies sava veida mēbeļu ražošanā. Piemē- ram, Valmieras ceļā izgatavo viesnīcu mēbeles, atpūtas mēbeļu komplektus, grāmatu plauktus un galdus, Valkas ceļā — dīvānus, stūra dīvānus un atpūtas krēslus, Jaunpiebalgas ceļā — krēslus un teātra krēslus, Rūjienas ceļā — priekšnama mēbeļu garnitūras un restorānu mēbeles.

Этот проспект поможет Вам получить представление о том, как тру- дится и отдыхает дружный коллектив комбината, как создается ме- бель в цехах Валмиеры, Валки, Руиены и Яунпиебалги. Каждый цех ком- бината специализирован на изготовлении мебели отдельных видов. Так, цеха Валмиерского мебельного комбината выпускают:

в г. Валмиере — гостиничную мебель, тахты угловые, книжные полки и столы обеденные; в г. Валке — диван кровати и кресла для отдыха; в г. Руене — гарнитуры мебели для прихожей; в г. Яунпиебалге — стулья и театральные кресла.

Театральные кресла, выпускаемые Валмиерским мебельным ком- бинатом, по желанию заказчика облицовываются мебельной тканью или искусственной кожей. Кресла комбината установлены в зрительных за- лах Москвы, Ташкента, Ленинграда, Владивостока и многих других го- родов Советского Союза.

Большая часть продукции Валмиерского мебельного комбината выпус- кается высшей категории качества, серии диван-кроватьей, а также набо- рам мебели для отдыха и прихожей присвоен государственный Знак качества.

В настоящее время Валмиерский мебельный комбинат выпускает на- бор мебели для отдыха МК-17 «Лия», гарнитур мебели для прихо- жей ГМП-2 «Райта», мебель для ресторанов, кафе и столовых, мебель для гостиниц, а также отдельные изделия: стулья, театральные кресла, кресла для отдыха, диван-кроватьи, тахты угловые. На экспорт изготав- ливаются обеденные столы, книжные полки и стулья.

В состав набора мебели «Лия» входят диван-кровать, 2 кресла для от- дыха и журнальный стол.

Гарнитур мебели для прихожей изготавливается из ламинированной или отделанной синтетическими материалами древесностружечной пли- ты. Наличие антресолей в изделиях гарнитура расширяет возможности использования помещений. Гарнитур выпускается в нескольких вариан- тах комплектации.

В состав комплекта мебели для ресторанов входят: двухместные и четырехместные столы, стулья и сервант для официантов.

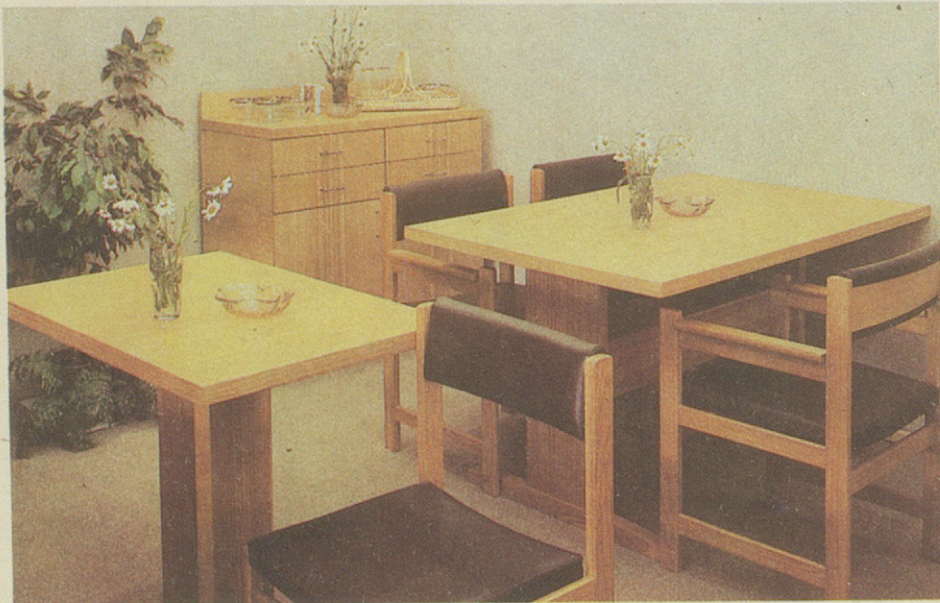
Изделиями мебели для гостиниц (кровать, тумба прикроватная, стол — рабочее место, шкаф, подбагажник, стол журнальный, зеркало, стулья, кресла для отдыха) можно обставить одно, двух и четырехместные но- мера гостиниц.

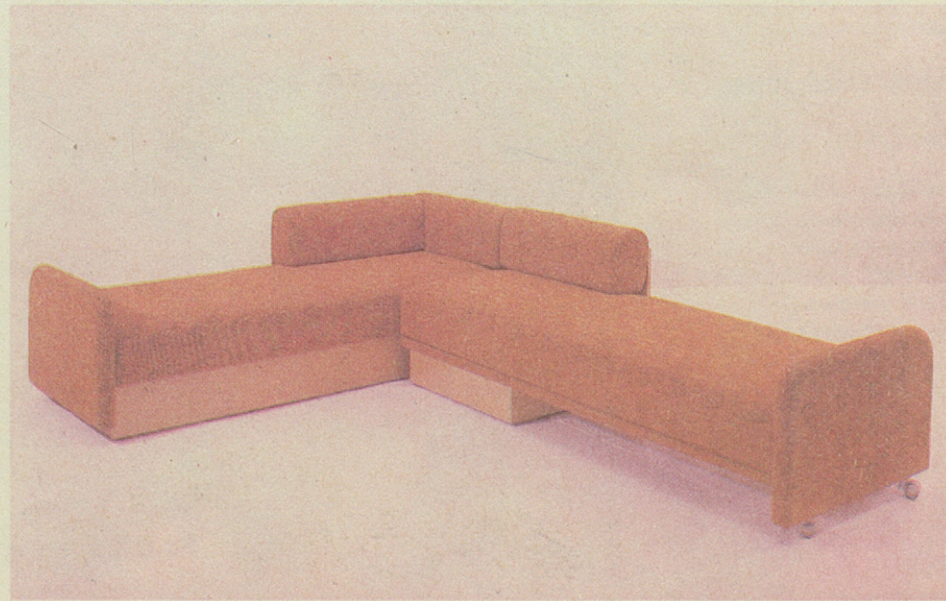
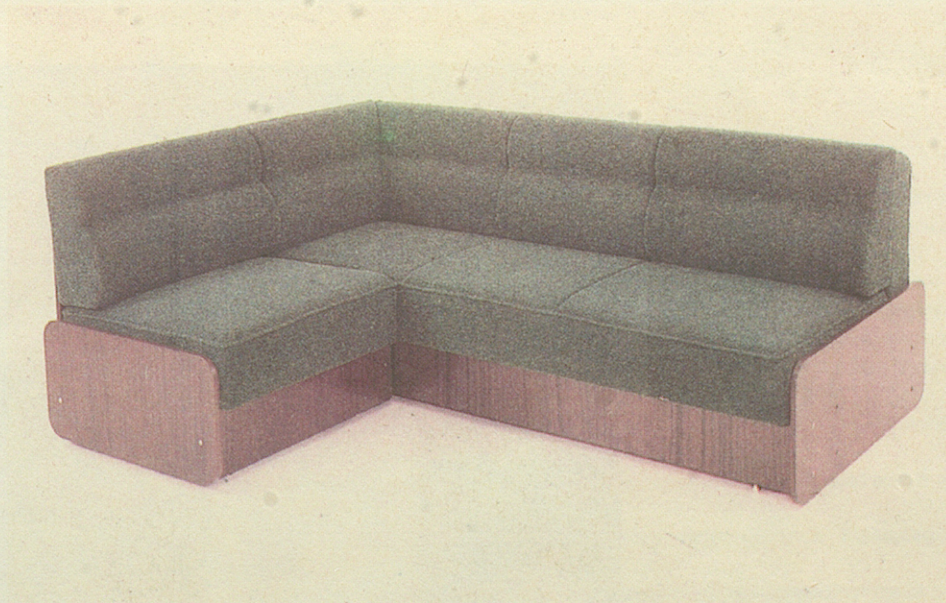
Основными получателями гостиничной мебели являются Управление по иностранному туризму при СМ СССР и ВЦСПС.

В дни подготовки к Олимпийским играм 1980 года в г. Москве Вал- миерский мебельный комбинат получил статус официального постав- щика олимпиады.











Pēdējos gados kombināta produkcijas izlaide strauji palielinājusies. Tas pakāpiski, pilnveidojot tehniku un tehnoloģiskos procesus:

arvien vairāk pielieto laminētās kokskaidu plātnes, kurām nav jāapdara plaknes, detaļu virsma ir mehāniski izturīga un noturīga pret sadzīves un ķīmisku vielu iedarbību;

malīņu aplīmēšanai pielieto sintētiskus materiālus, kuriem nav nepieciešama papildus apdare;

ražošanā ieviestas termoplastiskās līmes, līdz ar to radās iespēja mehānizēt malīņu aplīmēšanu;

ieviestas augstražīgas vairogveida detaļu apzāģēšanas un malīņu aplīmēšanas līnijas, kas nodrošina detaļu virsmu nepieciešamo gludumu;

pilnveidojot apdares tehnoloģiju, plaši pielieto matētas nitrocelulozes un poliuretānu lakas, tuvākā nākotnē izmantos ultravioletās sacietēšanas poliesteru lakas, kuru pielietošana ievērojami intensificēs tehnoloģisko procesu;

ieviesta brusveida detaļu žāvēšana sagatuvēs;

lai taupīgāk izlietotu kokmateriālus, ieviesta brusveida detaļu salīmēšana garumā;

darbā izmanto modernas konstrukcijas mehānizētos rokas instrumentus — elektriskos un pneimatiskos urbjus un skrūvgriežus, pneimatiskas pistoles skavu iedzīšanai u.c.

Valmieras stacijas teritorijā uzceltas jaunas plašas noliktavu telpas.

Ar itāļu firmas «Čefla» starpniecību kombināts iepirka un uzstādīja modernas kokapstrādes iekārtas: universālu apdares līniju, urbšanas līniju un dažādus pozīcijas tipa darbgaldus. Šīs iekārtas ļauj ievērojami celt darba ražīgumu un izstrādājumu kvalitāti.

В последние годы комбинат резко увеличил выпуск продукции. Это достигнуто благодаря усовершенствованию техники и технологических процессов:

все больше стали применяться ламинированные древесностружечные плиты, детали из которых не нуждаются в облагораживании. Ламинированная поверхность механически прочна, устойчива к воздействию бытовых и химических веществ. Для отделки кромок применяются синтетические материалы, не требующие дальнейшей отделки;

внедрены в производство термопластические клеи, что позволило механизировать процесс обклеивания кромок;

внедрены высокопроизводительные линии обрезки щитовых деталей и обклеивания кромок;

с внедрением линий шлифования значительно повысилось качество поверхностей деталей;

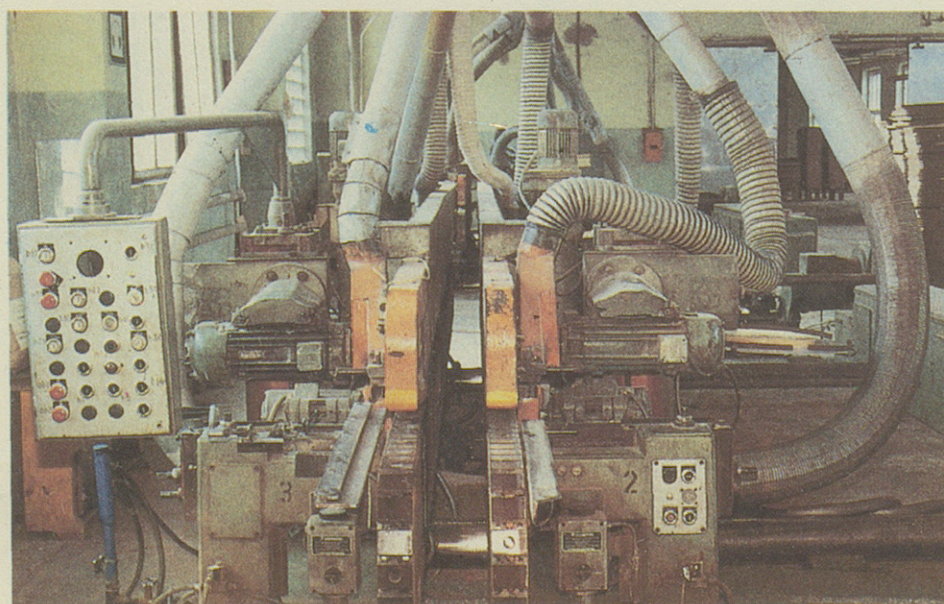
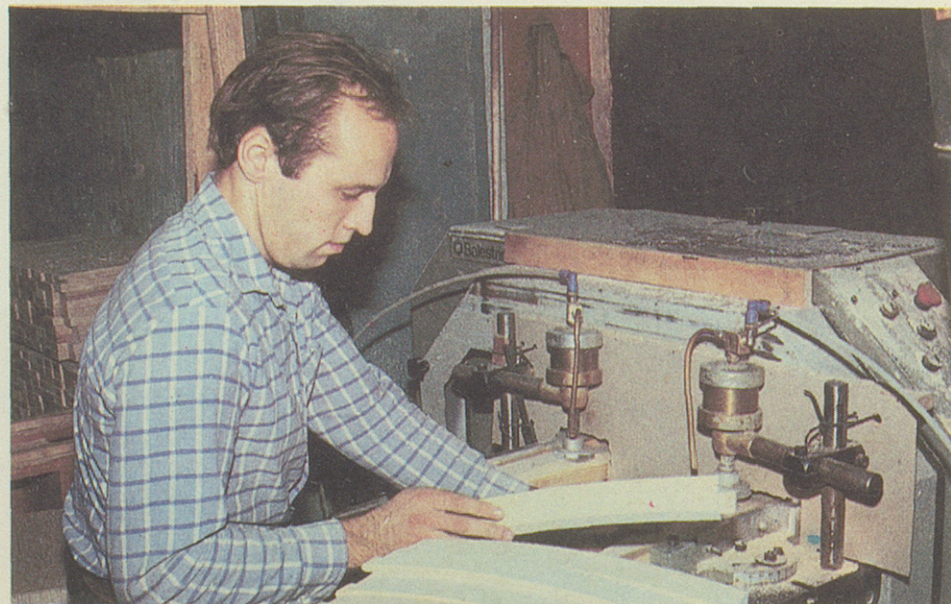
для совершенствования технологии отделки широко применяются матовые нитроцеллюлозные и полиуретановые лаки; вместо водорастворимых красителей применяются нитрогрунтовки. В недалеком будущем будут применяться полиэфирные лаки ультрафиолетового отверждения;

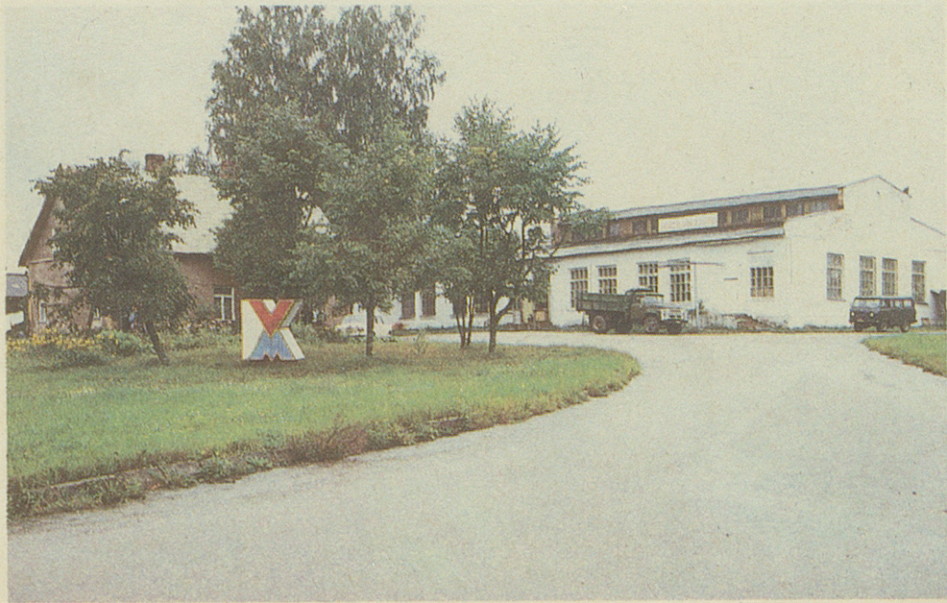
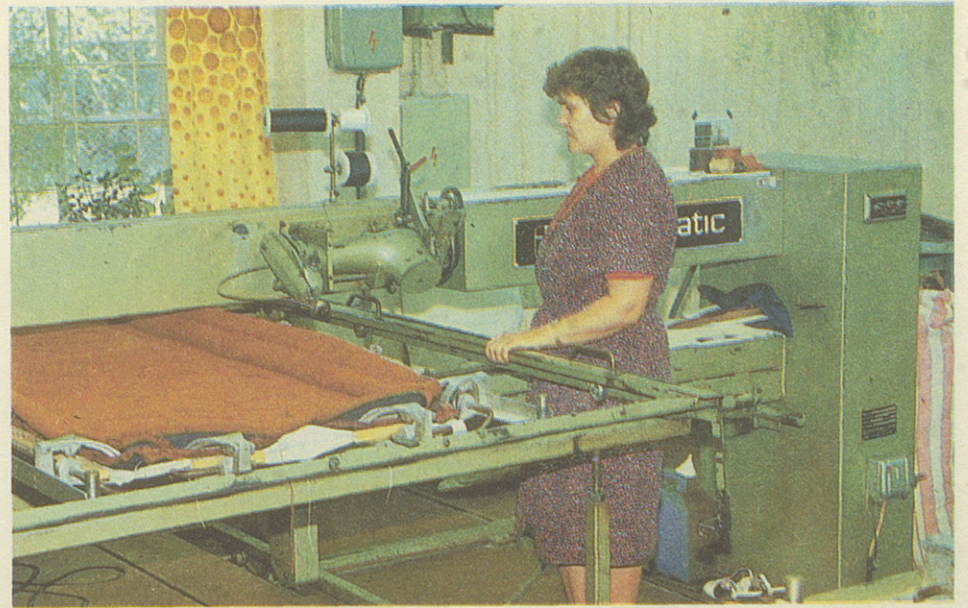
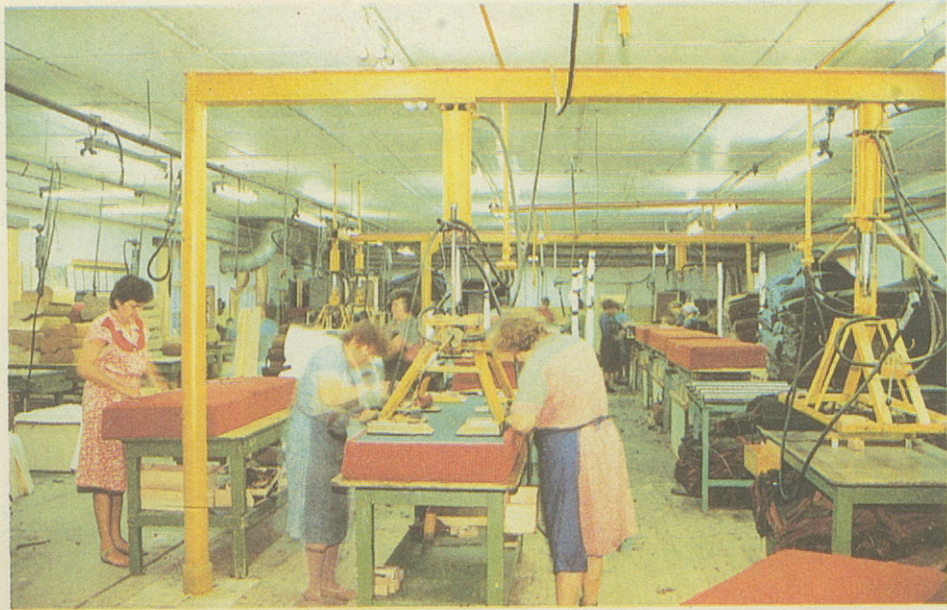
для более экономного применения пиломатериалов внедрены сушка заготовок и сращивание брусковых деталей по длине;

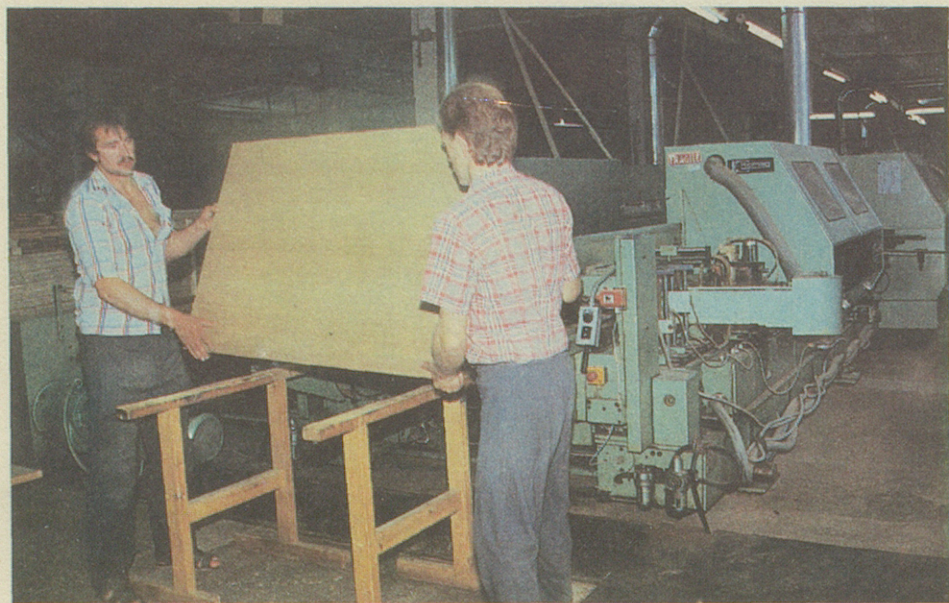
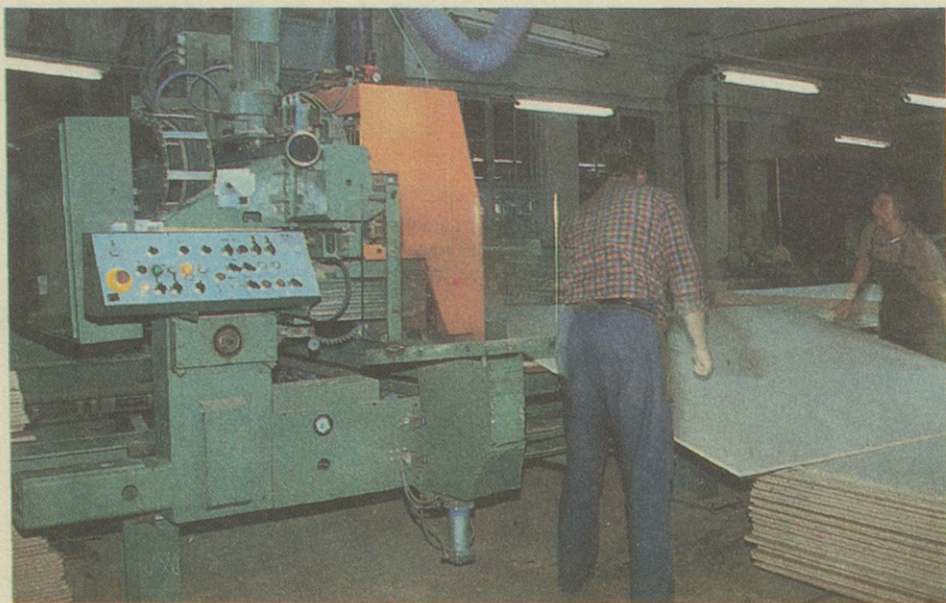
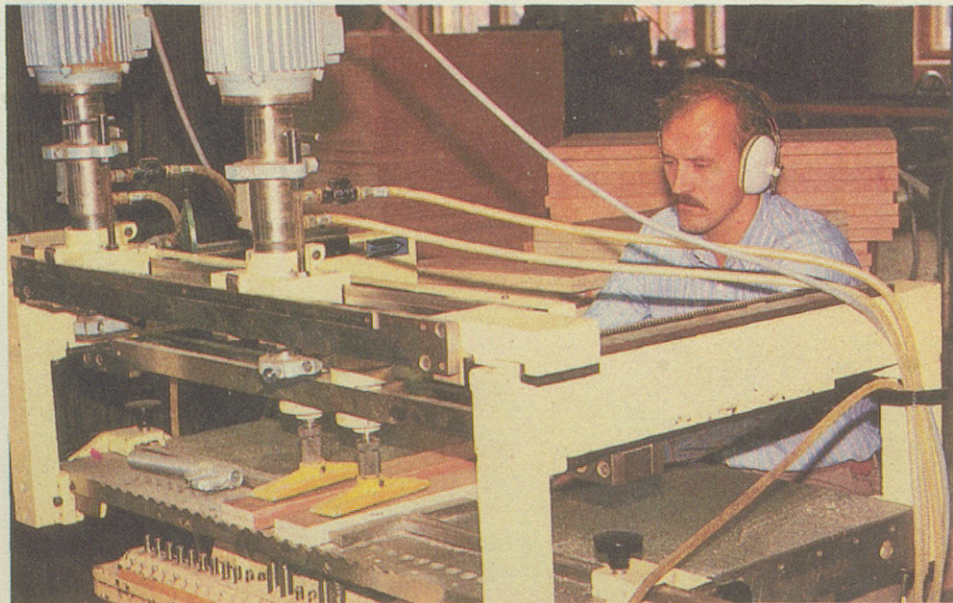
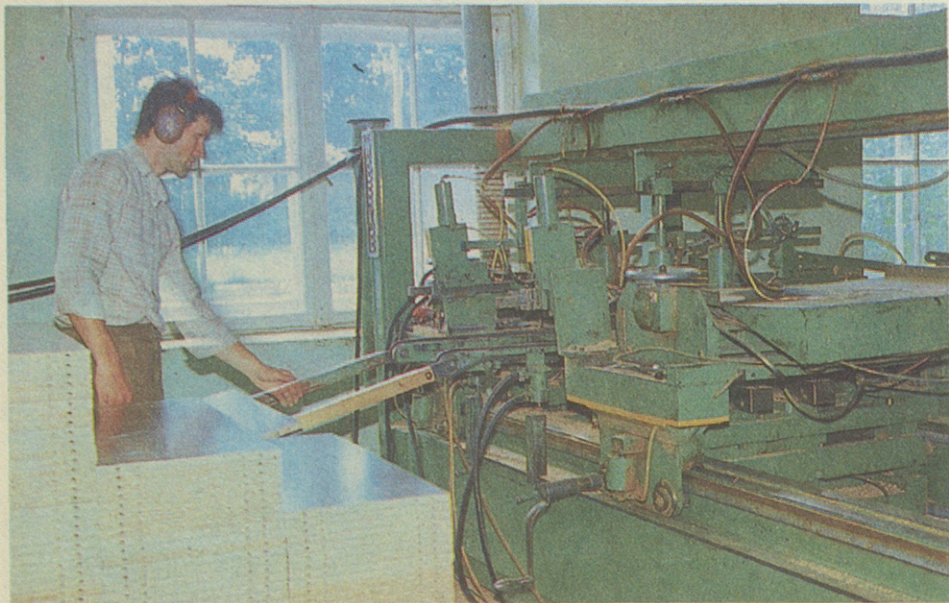
в производстве широко применяется ручной инструмент современной конструкции.

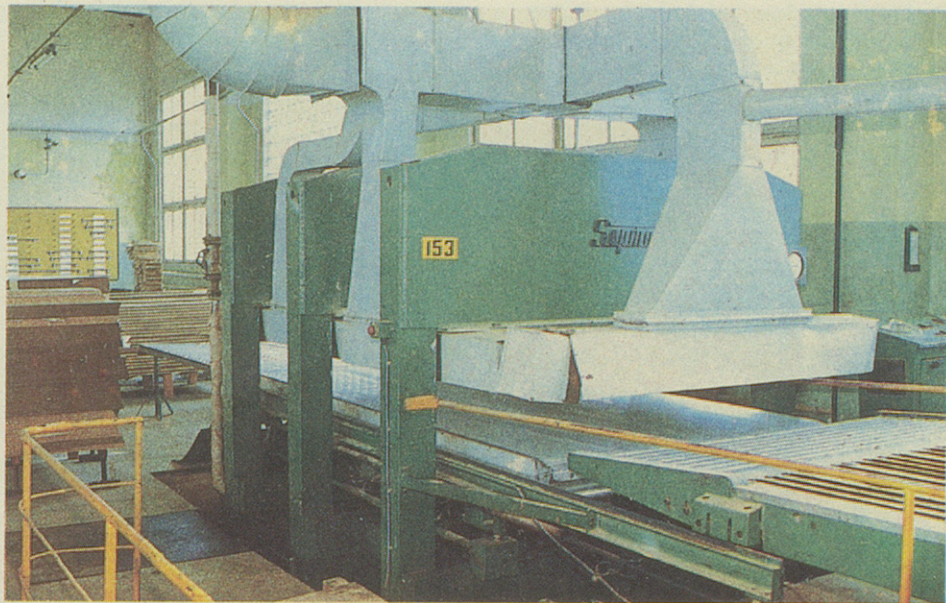
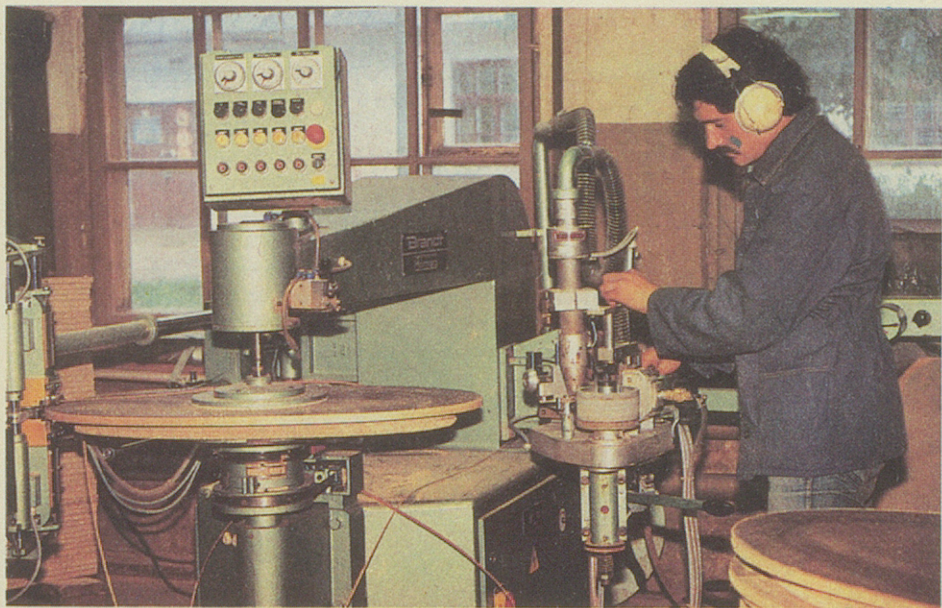
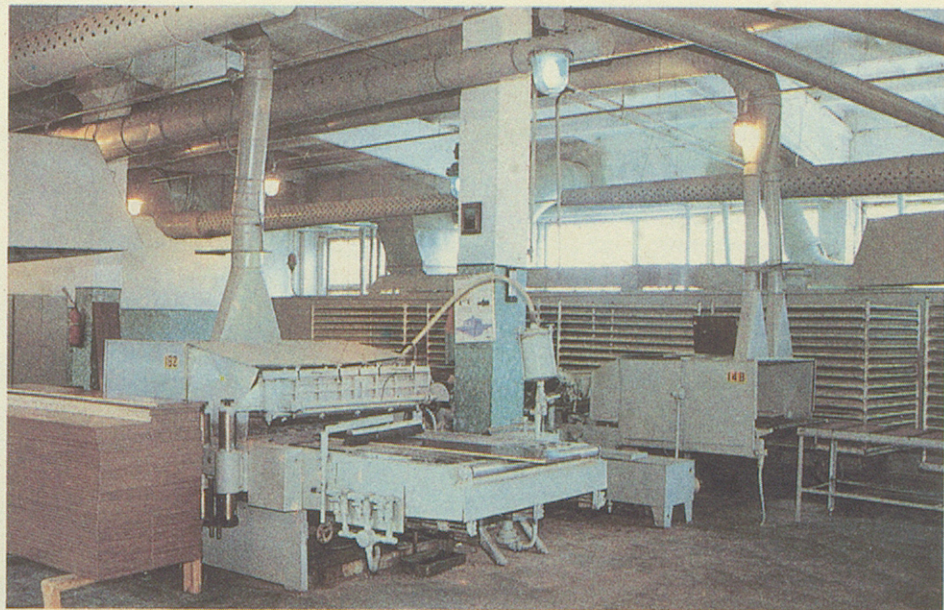
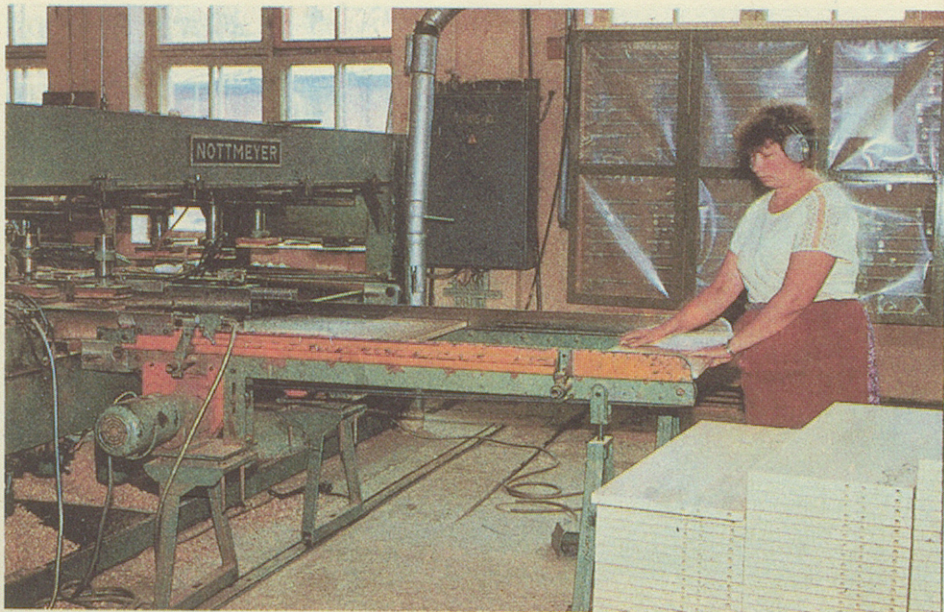
На территории Валмиерской железнодорожной станции построен новый склад.

С помощью итальянской фирмы «Чифла» комбинат закупил и установил современное деревообрабатывающее оборудование: универсальную линию отделки, линию сверления и различные позиционные станки. Это оборудование даёт возможность значительно повысить производительность труда и качество выпускаемых изделий. Применение этого высокопроизводительного оборудования значительно уменьшит количество вредных выбросов в атмосферу.









Valmieras mēbeļu kombināta strādājošie iecienījuši atpūtas bāzes Gaujas krastā un pie Burtņieku ezera. Bāzi «Baņos» pie Burtņieku ezera bieži apmeklē makšķernieki un mednieki, atpūšas kombināta darbinieku ģimenes. Svinīgu vakaru organizēšanai, kā arī dažādu ģimenes svētku rīkošanai, iecirkņu un cehu kolektīvi izmanto atpūtas bāzi «Lielaušos», Gaujas krastā, simtgadīgu ozolu birzī. Šeit notiek arī sporta sacensības labiekārtotos spēļu laukumos.

Kombināta fizkolektīvā darbojas vieglatlētikas, slēpošanas, volejbola, makšķerēšanas, novusa, šaha, dambretes, galda tenisa un ritmiskās vingrošanas sekcijas. Ziemas periodā strādājošiem ir iespēja nodarboties pilsētas peldbaseinā. Ik gadu notiek kombināta vasaras un ziemas spartakiādes, kā arī sacensības atsevišķos sporta veidos. Par tradīciju kļuvušas draudzības sacensības ar kokapstrādes kombināta «Vulkāns» sportistiem.

Tiek organizēti kolektīvi teātru un koncertu apmeklējumi, ekskursijas, braucieni ogot un sēņot. Dziesmu mīļotāji dzied Tautas korī «Imanta» un sieviešu korī «Kokle». Kombinātā darbojas aušanas pulciņš, diskogrupa, vairāki vokālie un estrādes ansambļi.

Kombināta strādnieku bērniem tiek organizētas jaungada eglītes, bērniības svētki, izbraukumi uz cirka un teātra izrādēm. Vasaras periodā viņi var atpūsties pionieru nometnēs, darba un atpūtas nometnēs.

Jaunpiebalgas, Valmieras, Rūjienas cehu un pārvaldes darbinieki pusdienu moderni un gaumīgi iekārtotās ēdnīcās.

Lai mobilizētu darba kolektīvu ražošanas uzdevumu savlaicīgai izpildei, organizēta sociālistiskā sacensība starp cehiem, ražošanas un palīgražošanas iecirkņiem par nosaukumiem: «Labākais ražošanas iecirknis», «Labākais ražošanas kultūras cehs», «Labākais jaunais strādnieks», «Labākais savā profesijā».

Kombināts piedalās sociālistiskajā sacensībā ar radniecīgiem Igaunijas PSR uzņēmumiem: Tallinas, Viru, Tartu, Pērnavas un Valgas mēbeļu kombinātiem. Regulāri notiek pieredzes apmaiņa ar Moldāvijas PSR Kišiņevas un Beļcu mēbeļu kombinātu kolektīviem.

Работники Валмиерского мебельного комбината имеют возможность отдыхать на летних базах у озера Буртниеки и на реке Гауе. Для торжественных вечеров и различных семейных праздников коллективы цехов и участков используют базу отдыха «Лиелауши», на берегу Гауи, расположенную в роще вековых дубов. На оборудованных спортивных площадках проводятся различные соревнования.

Излюбленным местом семейного отдыха работников комбината стала база «Бауни» у озера Буртниеки. Её с удовольствием посещают члены общества охотников и рыболовов — любителей.

Помимо клуба любительского рыболовства на комбинате активно действуют секции легкой атлетики и лыжного спорта, волейбола и настольного тенниса, ритмической гимнастики и новуса, шахматная и шашечная секции.

В зимний период работники имеют возможность заниматься в городском плавательном бассейне. Ежегодно на комбинате проводятся летние и зимние спартакиады, а также соревнования по отдельным видам спорта. Традиционными стали дружеские встречи со спортсменами де-ревообрабатывающего комбината «Вулканс».

Для работников комбината и их семей устраиваются коллективные посещения театров и концертов, экскурсии, выезды за грибами и ягодами. Любители песни являются участниками народного мужского хора «Иманта», женского хора «Кокле».

На комбинате действуют ткацкий кружок, дискогруппа, несколько вокальных и эстрадных ансамблей.

Для детей проводятся Новогодние елки и Праздники детства, коллективные поездки в цирк и театры. Летом дети имеют возможность отдыхать в пионерских и трудовых лагерях.

Работники Яунпиебалгского, Валмиерского, Руиенского цехов обедают в современных, со вкусом обставленных столовых.

На комбинате проводится социалистическое соревнование среди цехов, производственных и подсобных участков за звание: «Лучший производственный участок», «Цех высокой производственной культуры», «Лучший молодой рабочий», «Лучший в своей профессии».

Комбинат принимает участие в социалистическом соревновании с родственными предприятиями Эстонской ССР — Таллинским, Выруским, Тартусским, Пярнусским и Валгским мебельными комбинатами. Регулярно проводится обмен опытом с коллективами мебельных комбинатов городов Кишинева и Бельцы Молдавской ССР.



Kadru sagatavošanā kombinātam daudz palīdzējusi 4. pilsētas metālistu arodividusskola Cēsīs. Katru gadu kombināts no šīs skolas saņem 14—22 jaunus galdniekus, atslēdzniekus, virpotājus. Pašlaik kombinātā strādā 86 ceturtnās pilsētas metālistu arodividusskolas absolventi, no kuriem daudzi kļuvuši augsti kvalificēti meistari un prasmīgi jauno strādnieku audzinātāji.

Jaunos strādniekus, kuri teicami sevi parādījuši mācībās un darbā, ar kombināta stipendiju nosūta mācīties ar Darba Sarkanā Karoga ordeni apbalvotās Latvijas Lauksaimniecības akadēmijas Mežtehnikas fakultātē. Kombinātā strādā 46 speciālisti, kuri beiguši šo fakultāti.

Strādniekiem radīti visi apstākļi, lai varētu turpināt mācības vidējo vispārējo un speciālo mācību iestāžu vakara un neklātienes nodaļās. Vidējo speciālo izglītību Rīgas industriālā politehnikuma mēbeļu galdniecības nodaļā ieguvuši 7 kombināta darbinieki.

Kombinātā katru gadu gan individuāli, gan brigādēs jaunus strādniekus apmāca uz vietas. Tiek rīkoti arī kvalifikācijas paaugstināšanas kursi dažādu profesiju strādniekiem. Gada laikā tiek sagatavoti 40—60 jaunie strādnieki, bet kvalifikāciju paaugstina 110—125 mēbeļnieki. Kombinātā darbojas ekonomiskie semināri, partijas izglītības sistēmas mācības, komjauniešu mācības, sociālistiskās saimniekošanas skola.

В подготовке кадров комбинату большую помощь оказывает 4-я Цесисская городская профессионально-техническая средняя школа металлистов. Ежегодно комбинат из этой школы получает 14—22 квалифицированных столяров, слесарей, токарей. В настоящее время на комбинате трудится 86 выпускников этой школы. Многие из них стали мастерами высокой квалификации и умелыми наставниками молодых рабочих.

Молодые рабочие, хорошо проявившие себя в труде и учебе, по путёвкам комбината направляются на учёбу в Лесотехнический факультет Латвийской ордена Трудового Красного Знамени сельскохозяйственной академии. На комбинате трудятся 46 специалистов, выпускников Лесотехнического факультета.

Рабочим комбината созданы все условия для продолжения учёбы в общеобразовательных школах, средних-специальных и высших учебных заведениях как на вечерних, так и заочных отделениях. Семь работников комбината профессию мебельщика приобрели в Рижском индустриальном политехникуме.

На комбинате организовано индивидуальное и бригадное обучение молодых рабочих на местах, проводятся курсы повышения квалификации по различным специальностям. В течение года подготавливаются 40—60 молодых рабочих, а квалификацию повышают 110—125 мебельщиков.

На комбинате действуют экономические семинары, система партийного обучения, комсомольская учёба, школа социалистического хозяйствования.





LATVIJAS NACIONĀLĀ BIBLIOTĒKA



0312033674



VALMIERAS MĒBEĻU KOMBINĀTS
228600, Valmierā, Purva ielā 10, tel. 22156
ВАЛМИЕРСКИЙ МЕБЕЛЬНЫЙ КОМБИНАТ
228600, г. Валмиера, ул. Пурва, 10, тел. 22156

Valmieras mēbeļu kombināts. Tekstu sastādījis Nikolajs Dudzinskis. Atbildīgais par izdevumu Aldis Princis. Mākslinieks Anatolijs Kravcovs. Fotogrāfs Austris Rāviņš. Tehniskā redaktore Silvija Zeglova. Nodots salikšanai 18.04.89. Parakstīts iespiešanai 08.08.89. Formāts 60×70/6. Ofseta papīrs 120 g/m². Ofsetiespiedums. Zurnālu cirstā garnitūra. Metiens 5000. Pasūt. № ~~1643~~ Izdevējs Latvijas zinātniskā un ražošanas apvienība «Gauja», 226045, Rīgā, Rūpniecības ielā 52. Iespiests LKP CK izdevniecības tipogrāfijā, 226081 Rīgā, Balasta dambī 3.

/ 0,30f

Kontroleksemplärs