

S
6M-14

kombitua

3

„Baltija”



72-23.201

3

LATVIJAS PSR
KOKAPSTRĀDES RŪPniecības ministrija
МИНИСТЕРСТВО ДЕРЕВООБРАБАТЫВАЮЩЕЙ
ПРОМЫШЛЕННОСТИ ЛАТВИЙСКОЙ ССР

**KOKAPSTRĀDES KOMBINĀTS
«BALTIJA»**

(Liepājā, Jaunā ielā Nr. 52/54)

**ДЕРЕВООБРАБАТЫВАЮЩИЙ
КОМБИНАТ «БАЛТИЯ»**

(г. Лиепая, ул. Яуна, 52/54)

Vija Loba Latv. PSR
Valsts bibliotēka

a72 -23.201

KOKAPSTRĀDES KOMBINĀTS «BALTIJA»

Kad 1957. gadā apvienojās kokapstrādes fabrika «Liepājas koks», mucu un sērkociņu fabrikas, jaunais uzņēmums ieguva nosaukumu — kokapstrādes kombināts «Baltija».

Lai palielinātu ražošanas laukumus, tika uzcelti jauni cehi, līdz ar to ievērojami pieauga produkcijas apjoms.

Kokapstrādes kombinātā ir trīs galvenie cehi:

- kokapstrādes cehs aptver kokzāgētavas, taras un toveru detaļu (galdiņu) sagatavošanas nodaļas. Pēc rekonstrukcijas cehā uzstādītas jaunas, laikmetīgas kokapstrādes iekārtas un mašīnas.
- Mucu ceha pamatprodukcija — mucas, nēgu toveri un dažādi koka trauki. Cehs pēc rekonstrukcijas apgādāts ar jaunām iekārtām.
- Sērkociņu cehā ražo sērkociņus eksportam un vietējam tirgum. Cehā uzstādīta jauna importa iekārta sērkociņu ražošanai.

Kokapstrādes kombināta pamatprofesijas — iestādītājs un sazāgētājs. Iestādītāja darbs prasa veiklību un koncentrētību.

Iestādītājam jāprot vadīt gateri un tā palīgiekārtas, zāgējot dažādu koku sugu balķus un sijas dēļos, neklūdīgi noregulēt padevi atkarībā no zāgēšanas veida un koku sugas, jāmāk iestādīt zāgus un šķēlnažus.

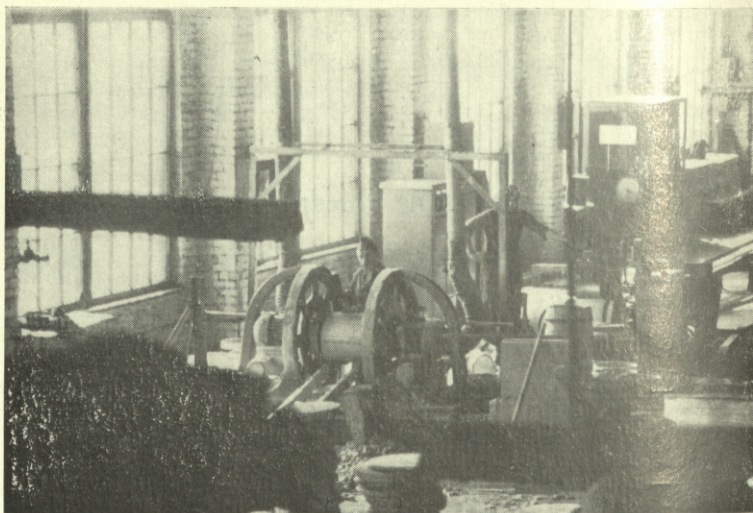
Strādājot šo darbu, labi jāpārzin gatera uzbūve, jāzin zāgēšanas noteikumi, jāprot pareizi ievietot balķi ratiņos un jāpārzin mehānismu kopšana. Iestādītājam jāzin koku sugas un vainas.

Sazāgētājam savā darbā ir jābūt ļoti uzmanīgam, jāprot sazāgēt vajadzīgo izmēru produkcija. Apkalpojot ripzāgus un lentas zāgus, jāprot izlabot nelielus mašīnu defektus, pārmontēt zāgus un noteikt nepieciešamos zāgēšanas režīmus.

No tā izriet, ka sazāgētājam jāpārzin mašīnu iekārtas un ekspluatācijas noteikumi, zāgu iestādīšanas un noregulēšanas noteikumi, racionālākie zāgēšanas paņēmieni un režīmi.

Sis profesijas var apgūt rūpnīcā pieredzējušu speciālistu vadībā, bet pilnveidot meistarību skolā.

Jauno strādnieku, kas vēlas iegūt speciālo augstāko izglītību, rūpnīca var nosūtīt kā stipendiātu mācīties augstskolās, kā arī sniegt neklātienē studentiem visu iespējamo palīdzību.



Мучи цех.
Бондарный цех.

Atkarībā no strādnieka meistarības, vidējā izpeļņa ir no 100 līdz 130 rbļ. mēnesī.

Daudzi kombināta darbinieki aktīvi darbojas Vissavienības izgudrotāju un racionalizatoru biedrībā, zinātniski-tehniskajā biedrībā, apvienībā «Zinātne» u. c. Šo apvienību locekļi apgūst radniecisko uzņēmumu pirmrindas pieredzi, visu derīgo un piemēroto ievieš savā uzņēmumā.

Sevišķa uzmanība pievērsta kadru sagatavošanai. Daudzi strādnieki apgūst otru profesiju, paaugstina kvalifikāciju. Jaunatnei dotas visas iespējas mācīties augstskolās, tehnikumos un vidusskolās. Kombinātā pastāvīgi darbojas darba drošības un darba likumdošanas kursi.

Sistemātiski un ar prieku kombināta darbinieki piedalās dažādos sporta pasākumos. Daudzi darbinieki piedalās tematiskos sarīkojumos, jauno strādnieku tikšanās ar darba veterāniem, jauno mākslinieku studijas izstādēs u. c. pasākumos.

Liels darbs ielikts strādājošo sadzīves apstākļu uzlabošanai. Pēdējos gados ražošanas telpās labiekārtoti atpūtas stūrīši. Kombinātā ir teicama ēdnīca, cehos iekārtotas bufetes. Strādnieki apgādāti ar specapgērbu un apaviem.

Iesākta 140-vietīgā bērnu dārza-siles celtniecība kombināta darbinieku bērniem.

Kombināta adrese: Liepājā, Jaunā ielā Nr. 52/54.



Labākais racionalizators Arvīds Ķikulis.
Лучший рационализатор Кикул Арвид Карлович.

ДЕРЕВООБРАБАТЫВАЮЩИЙ КОМБИНАТ «БАЛТИЯ»

Когда в 1957-м году объединились деревообрабатывающая фабрика «Лиепаяс кокс», бондарный завод и спичечная фабрика, новый комбинат получил имя «Балтия».

За прошедшие годы построены новые цеха, увеличились производственные площади, возрос выпуск продукции.

Деревообрабатывающий цех имеет лесопильное, тарное и клепкозаготовительное отделения. Цех постоянно реконструируется и оснащается новым современным оборудованием.

Бондарный цех также реконструируется и оснащается новым оборудованием. Его основная продукция — бочки, миножные ушата, кадки для бытовых нужд.

Спичечный цех производит спички как для внутреннего рынка, так и на экспорт. За последние годы в цехе установлено современное импортное оборудование.

Основные профессии на деревообрабатывающем предприятии — рамщик и распиловщик.

Работа рамщика требует сноровки и собранности.

Он должен управлять рамой и околорамным оборудованием, распиливая бревна и брусы различных пород на доски, безошибочно регулировать величину подачи в зави-



Svētki bērnu dārzā.
Праздник в детском саду.

симости от вида распила и породы древесины, уметь устанавливать пилы и направляющие ножи.

Эта работа требует знания правил обращения и ухода за механизацией, знания устройства лесорамы, правил распиловки, навалки бревен на тележку. Рамщик должен разбираться в породах древесины, знать пороки различных видов ее.

Распиловщик, следя за продольной распиловкой по ширине и толщине досок, брусков, заготовок и горбылей, должен обладать внимательностью. В его обязанности входит работа на ленточно- и круглопильных станках, устранение неполадок в их работе, установка пил и выбор режима пиления.

Из этого, естественно, следует, что ему необходимо знать устройство и правила эксплуатации станка и околостаночной механизации, правила установки пил и наладки станка на нужный режим, приемы и режимы наиболее рациональной распиловки.

Овладение профессией происходит непосредственно на предприятии под руководством опытных специалистов, а дальнейшим совершенствованием в избранной специальности можно заниматься в школе мастеров.

Молодых рабочих, проявивших желание получить высшее образование по специальности, представляющей интерес для его предприятия, оно может направить как заводского стипендиата в вуз, а также окажет помощь в учебе на заочном отделении.

В зависимости от мастерства работника средний месячный заработок рамщика и распиловщика колеблется в пределах от 100 до 130 рублей в месяц.

Всесоюзное общество изобретателей и рационализаторов, научно-техническое общество, общество «Знание» и др. охватывают большинство работающих на комбинате. Члены этих обществ изучают передовой опыт родственных предприятий, заимствуют все ценное и внедряют на своем комбинате.

Особое внимание уделяется подготовке кадров. Многие рабочие осваивают вторые профессии, повышают свою квалификацию. Молодежь имеет возможность учиться в вузах, техникумах и общеобразовательных школах. На комбинате постоянно работают курсы по технике безопасности и трудовому законодательству.

Систематически и с увлечением проводятся спортивные мероприятия. Тематические вечера, встречи молодых рабочих с ветеранами труда, выставки студии молодых художников — все это привлекает большое количество участников.

Огромная работа проводится по созданию хороших бытовых условий для рабочих. За последнее время благоустроены уголки отдыха в производственных помещениях, в большинстве цехов оборудованы буфеты. Имеется хорошая столовая. Рабочие обеспечиваются спецодеждой и спецобувью.

Для детей работающих начато строительство нового детского сада-яслей на 140 мест.

Адрес комбината: Лиепая, ул. Яуна, 52/54.

LATVIJAS NACIONĀLĀ BIBLIOTĒKA



0317086016

[0.05]

