

S
674

„VULKÄNS“



67

KOKAPSTRĀDES KOMBINĀTS „VULKĀNS“

Vija Lāča Latv. PSR
VALSTIS BĪBLIOTEKA
74-14.233

Kokapstrādes kombināta «Vulkāns» kolektīvs 1978. g. atzīmēs savu 100 gadu jubileju. Desmitā piecgade būs ievērojams posms kombināta attīstības vēsturē.

Toreiz, 1878. g. Krievijā sērkokociņu rūpniecība vēl nebija attīstījusies un nebija zināms, no kādas masas izgatavo sērkokociņu galviņas, tādēļ sākumā fabrikas īpašnieks Hiršmanis iepirka sērkokociņus Zviedrijā un kopā ar Kuldīgas aptiekaru Grābi sērkokociņu galviņu masu pavairoja un izlaida sērkokociņus ar «Vulkāna» marķu. Nelielās telpās strādāja 5—7 cilvēki. Pieprasījums pēc sērkokociņiem pieauga, tika izstrādāta tehnoloģija sērkokociņu galviņu sastāva ražošanai, un to ražošanas apjoms pieauga.

1896. g. strādnieku skaits palielinājās līdz 330 cilvēkiem. Savus ražojumus fabrika «Vulkāns» sāka sūtīt uz Angliju, Persiju, Ķīnu, Japānu u. c. valstīm. Darba dienas ilgums bija 13 stundas.

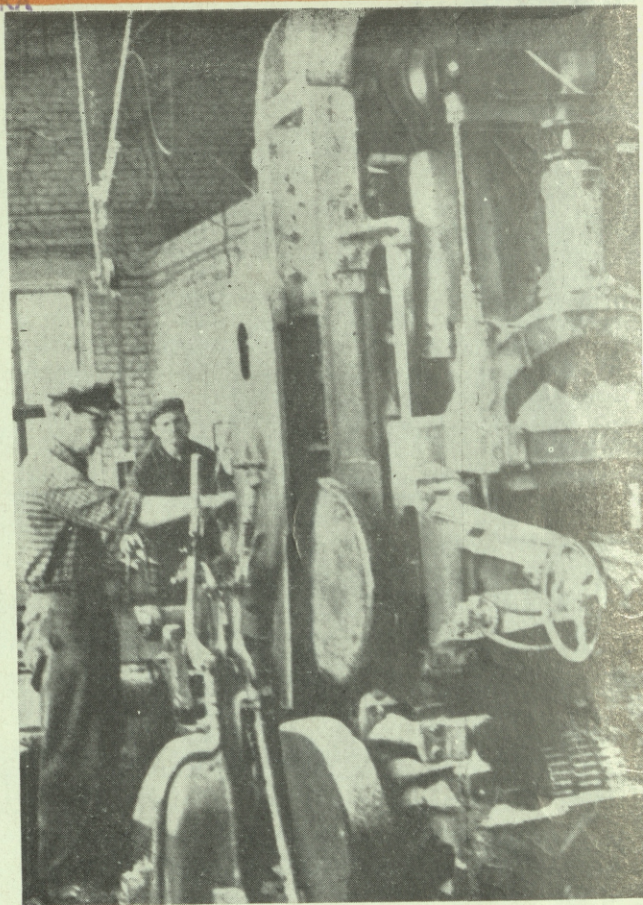
1930. g. fabriku nopirka zviedru sērkokociņu sindikāts. Šis monopols nebija ieinteresēts ražot sērkokociņus eksportam un vienojās ar Latvijas buržuāzisko valdību slēgt fabriku un pārbūvēt to par saplākšņu fabriku.

1940. g., atjaunojoties Padomju varai Latvijā, sākās rūpniecības uzplaukums. Vācu okupācijas laikā visa ražošanas iekārta tika izvesta. Pēc vācu okupantu sagrāves ražošana pakāpeniski atjaunojās. Strauji uzlabojās strādnieku darba apstākļi. Daudzi strādnieki iesniedza racionalizācijas priekšlikumus. Ražošanā ieviesa jaunus tehnoloģiskus procesus. Tika modernizēts rūpnīcas un cehu iekšējais transports. Rekonstruēja cehus un nodalās. Eksploatācijā tika nodoti izejvielu, liecti-līmēto mēbeļu cehi un kombināta administrācijas ēka.

Ražoto produkciju — saplākšņus, galdnieku plātnes, dažāda sortimenta mēbeles, mēbeļu detaļas nosūta uz dažādām mūsu Dzimtenes pilsētām un ārpus Padomju Savienības robežām.

Kokapstrādes kombināta «Vulkāns» produkcijas apjoms 11.320 tūkst. rbļ. gadā. Mūsu kombinātā ir 1318 strādājošie, t. sk. 77 inženiertehniskie darbinieki un 32 kalpotāji.

Kombināta strādniekiem dotas visas iespējas paaugstināt savu kvalifikāciju gan uzņēmumā, gan skolās, gan dažādosursos. Katru gadu kvalifikāciju paaugstinājuši 200—225 strādnieki, apmācīti 40—50 jauni strādnieki.



Augsti kvalificētu strādnieku vai meistarū vadībā jaunais strādnieks apmācās 1—6 mēnešus, atkarībā no viņa izglītības un tā, cik sarežģīta ir attiecīgā profesija.

Pēc apgūto zināšanu apjoma kvalifikācijas komisija piešķir strādniekam attiecīgās profesijas kategoriju. Protams, ka vieglāk apgūst gan teoriju, gan praktiskās iemaņas strādnieki ar vidējo izglītību, jo viņiem jau ir daļa nepieciešamo priekšzināšanu.

Darba profesiju var arī iegūt mācoties profesionāli tehniskās skolās.

Vija Lāņa Latv. PSR

VALSISKA LĪBOTEKA

74-14233

ДЕРЕВООБРАБАТЫВАЮЩИЙ КОМБИНАТ

„ВУЛКАН“

Коллектив деревообрабатывающего комбината «Вулкан» в 1978 году будет отмечать свой 100-летний юбилей.

Десятая пятилетка будет значительным периодом в истории развития комбината.

В те времена, т. е., в 1878 году спичечная промышленность в России была слабо развита, не было даже известно, из какой массы изготовляют спичечные головки, поэтому в начале хозяин фабрики Хиршман закупал спички в Швеции и вместе с аптекарем города Кулдиги Граде увеличил массу спичечных головок и произвел спички с маркой «Вулкан». В невольших помещениях работали 5—7 человек. Спрос на спички возрос, поэтому была разработана технология производства состава для спичечных головок, и объем производства возрос.

В 1896 году число рабочих достигло 330 человек. Свою продукцию фабрика «Вулкан» начала направлять в Англию, Персию, Китай, Японию и в другие государства. Рабочий день был продолжительностью 13 часов.

В 1930 году фабрику купил спичечный синдикат Швеции. Так как монополист не был заинтересован производить спички для экспорта, он по договоренности с буржуазным правительством Латвии решил фабрику закрыть и переделать ее на фанерную фабрику.

В 1940 году, после восстановления Советской власти в Латвии, начался расцвет фабрики. Во время оккупации немцами Латвии, озорудование фабрики было все вывезено. После ухода оккупантов, производство постепенно восстанавливалось. Быстро улучшились условия труда рабочих. Многими рабочими были поданы рационализаторские предложения. В производство были внедрены новые технологические процессы. Был модернизирован внутривзаводской и цеховой транспорт, реконструированы цеха и отделения. В строй вступили новые цеха (сырьевой, гнуто-клеенной мебели) и административное здание.

Свою основную продукцию — клеенную фанеру, столярные плиты, мебель, детали мебели разного ассортимента, комбинат теперь отправляет во многие города нашей родины, за границу.

Объем готовой продукции деревообрабатывающего комбината «Вулкан» составляет 1.320 тысяч рублей в год. На комбинате работают 1318 рабочих, в том числе 77 инженерно-технических работников и 32 служащих.

Рабочим комбината созданы все возможности для повышения своей квалификации, как непосредственно на предприятии, так и на разных курсах и в разных школах. Каждый год на комбинате квалификацию повышают около 200—225 человек, обучено 40—50 новых рабочих. Под руководством квалифицированного рабочего или мастера новый рабочий, в зависимости от его образования и сложности профессии, обучается от 1—6 месяцев. После обучения, специальная комиссия присваивает ему соответствующую категорию по специальности. Безусловно, что юноши со средним образованием усваивают теоретические знания и практические обучаются быстрее, чем остальные, так как они уже имеют предварительные знания.

Специальность можно приобрести и в профессионально-технических школах.

Ведущими профессиями на комбинате являются:

станочники, месячный оклад	— 110—120 рублей,
шлифовщики	— 110—120 рублей,
столяры	— 120—140 рублей,
обойщики	— 110—130 рублей,
истопники	— 120—150 рублей,
слесари	— 100—150 рублей,
электрики	— 100—150 рублей.

Деревообработка заинтересовала многих наших юношей. Многие из них после завершения среднего специального или высшего образования возвращаются на комбинат как молодые специалисты и работают инженерами, заведующими отделами, технологами, начальниками цехов и мастерами.

У работающей молодежи имеются возможности для подготовки к вступительным экзаменам в средние специальные и высшие учебные заведения, учиться в общеобразовательных вечерних школах.

Специальность инженера-технолога можно приобрести на лесотехническом факультете Сельскохозяйственной академии Латвии, Ленинградской Лесотехнической академии и в других городах Союза, специальность техник-технолог в Индустриальном политехникуме.

На комбинате непрерывно растет производительность труда, поэтому повышается заработная плата рабочих и служащих. Если в 1969 году средний месячный оклад был 113 рублей, то в 1970 году — 119 рублей, в 1971 году — 124 рубля, а в 1972 году — 135 рублей.

В послевоенные годы комбинат вырос и стал крупным производственным предприятием.

Валовая продукция в 1972 году по сравнению с 1950 годом возросла в 6 раз, производительность труда в 3,6 раз.

Комбинатом полностью освоен выпуск мебели — комбинат производит удобную и дешевую мебель для кухни, секции, на которые имеется большой спрос покупателя.

В девятой пятилетке предусмотрено полностью сменить ассортимент мебели. В 1973 году будет заменен на другой образец гнуто-клеенный стул, в 1974 году запланировано производство новых комплектов кухонной мебели в Тукумском мебельном цехе, в 1975 году в Салдусском мебельном цехе — выпуск нового комплекта секционной мебели и диванов. В этом же цехе будет основано производство мебели без предварительного монтажа, что позволит значительно увеличить выпуск мебели. Выпуск новой кухонной мебели будет увеличен после реконструкции цеха.

На комбинате действуют кружки художественной самодеятельности и разные спортивные секции.

Для отдыха рабочих на берегу реки Вента устроен «Дом охотника», на Рижском взморье — в Энгуре выстроено два домика для отдыха работников Тукумского мебельного цеха.

Рабочие комбината имеют возможность каждый год приобрести путевки в дома отдыха на Рижском взморье.

На комбинате систематически организуются экскурсии по Латвии и за ее пределы и другие культурные мероприятия: поездки в театры, в цирк, на хоккейные матчи.

Адрес комбината: г. Кулдига, ул. Сарканармияс, 45. Телефон отдела кадров — 4909.

Kombinātā galvenās nepieciešamās profesijas:

vidējā darba alga mēnesī

— mašīnstrādnieki	110—120 rbļ.
— galdnieki	120—140 rbļ.
— slīpētāji	110—120 rbļ.
— tapsētāji	110—130 rbļ.
— kurinātāji	120—150 rbļ.
— atslēdznieki	100—150 rbļ.
— elektriķi	100—150 rbļ.

Kokapstrāde ieinteresējusi daudzus mūsu kombināta jauniešus. Daudzi, kuri beiguši vidējās speciālās un augstākās mācību iestādes, atgriežas strādāt mūsu uzņēmumā kā jaunie speciālisti un strādā par inženieriem, daļu vadītājiem, tehnologiem, cehu priekšniekiem un meistariem.

Strādājošai jaunatnei ir visas iespējas sagatavoties iestāju eksāmeņiem un mācīties vidējās speciālās un augstākās mācību iestādēs, kā arī mācīties vispārizglītojošās vakarskolās.

Lai iegūtu inženiera tehnologa specialitāti, jāmācās Latvijas Lauksaimniecības akadēmijā mežtehnikas fakultātē, Leņingradas S. Kirova Mežtehnikajā akadēmijā un citās Padomju Savienības pilsētās. Tehnika-tehnologa specialitāti var iegūt mācoties Rīgas industriālajā politehnikumā.

Kombinātā nepārtraukti ir augusi darba ražība, līdz ar to ir zināms kāpinājums darba algā.

1969. g. kombinātā vidējā darba alga	— 113 rbļ.
1970. g.	— 119 rbļ.
1971. g.	— 124 rbļ.
1972. g.	135 rbļ.

Bruto produkcija 1972. g. salīdzinājumā ar 1950. g. pieaugusi 6 reizes, darba ražība — 3,6 reizes. Apgūta mēbeļu ražošanu. Ražo ērtas, lētas virtuves mēbeles un sekciju mēbeles, pēc kurām ir ļoti liels pircēju pieprasījums.

Devītajā piecgadē paredzēts nomainīt visu mēbeļu sortimentu pret jaunu. 1973. gadā tiks nomainīts lietišķā krēsls pret jaunu. 1974. gadā ieprojektēts Tukuma mēbeļu cehā sākt ražot jaunu virtuves mēbeļu komplektu un 1975. gadā Saldus mēbeļu cehā jaunu sekciju mēbeļu komplektu un divānu. Saldus mēbeļu cehā tiks ieviesta mēbeļu izgatavošana bez iepriekšējas montēšanas, kas atļaus ievērojami palielināt mēbeļu izlaidi. Jauno virtuves mēbeļu ražošanu varēs palielināt pēc ceha rekonstrukcijas.

Kombinātā darbojas mākslinieciskās pašdarbības pulciņi un sporta sekcijas.



Strādnieku atpūtai Ventas krastā iekārtota «Mednieku māja», Rīgas jūrmalā — Engurē uzceltas 2 atpūtas mājiņas Tukuma mēbeļu ceha strādājošo vasaras atpūtai.

Katru gadu strādnieki var iegādāties ceļazīmes uz atpūtas namiem Rīgas Jūrmalā.

Sistemātiski tiek organizēti izbraukumi uz cirku, teātra izrādēm, hokeja spēlēm Rīgā, ekskursijas pa Latviju un ārpus Latvijas robežām.

Kombināta adrese: Kuldīgā, Sarkanarmijas ielā 45, kadru daļas tel. — 4909.

(0.02)



kontrolējamais

LATVIJAS NACIŅĀLĀ BIBLIOTĒKA



0320012933

Tip. «Cīņa». 1974. 6298-n 1000