



Tirdzniecības un velosipēdu rūpniecības  
akciju sabiedrība

# „G. Ērenpreis un Biedris“

Rīgā

---

Velosipēdu „OMEGA“

Motocikletu „DOUGLAS“

Motocikletu „TRIUMPH“

# KATALOGS

1927. g.



4536  
Tirdzniecības un velosipēdu rūpniecības  
akciju sabiedrība

# G. Ērenpreis un Biedris

Rīgā, Brīvības ielā № 129/133

---

Telegramu adrese: „Velomecano“

Tālrunis: Nr. 2-3-8-4

---

Tekoši rēķini: Latvijas Bankā Nr. 2282,  
Rīgas Uniona Bankā Nr. 26,  
Latviešu Akciju Bankā Nr. 1273  
Rīgas pastā Nr. 716

---

## Lielākā Latvijas velosipēdu fabrika

Uzņēmums pastāv no 1907. g.,  
pārvērsts akciju sabiedrībā 1926. g.

---

### Latvju uzņēmums.



Fabrīkas uzņēmums no Brīvības ielas.

## I e v a d s.

Neviens beidzamo gadu izcilus notikumu un mūsu saimnieciskās dzīves apraksts nebūs pilnīgs, ja mēs neatzīmēsim pietiekošā kārtā velosipēda nozīmi un lomu Latvijā.

No priekškaŗa gadu patīkamā, bet dārgā laika kavēkļa, velosipēds tagad ir palicis par visiem pieejami lētu nu ātru satiksmes līdzekli.

Tūkstošiem jaunu braucēju ar ikkatru gadu pavairo sajūsmināto velosipēdistu rindas. Pateicoties velosipēdam, visiem ir dota iespēja ar neliela kapitāla ieguldījumu, ne tikai veselīgi un patīkami pavadīt atpūtas laiku, bet arī izlietot velosipēdu visāda veida nepieciešamiem darīšanu braucieniem, vai nu uz darbu un atpakaļ, jeb tuvāko pilsētu, pagasta māju, pasta nodaļu, veikalu aptieku u. t. t., nemaz jau nerunājot pa tālākiem ceļojumiem pa Latvijas skaistajiem kalniem un lejām, kuŗi citādā veidā daudziem mūsu laikos nebūtu nemaz pieejami.

Tā kā taisni beidzamos gados, pie patreizējiem apstākļiem, no ļoti liela svāra ir katru naudas ieguldījumu vispusīgi apsvērt, tamdēļ arī pircēji ir ļoti apdomīgi pie jauna velosipēda iegādāšanās un, pieturoties pie velosipēdu markām ar paliekošu vērtību, pieprasa tikai precī, kuŗa var kalpot nepārtraukti ilġus gadus.

Nemot visu to vērā, ir vieġli saprotams kāpēc mūsu firmas velosipēdi „Omega” — pazīstami visā Latvijā un ārzemēs ar savu nepārspēto izturību, vieġlo gaitu un daiļumu un kāpēc tie tika tādos plašos apmēros pieprasīti visus beidzamos gadus.

Vislabāko liecību par velosipēdu „Omega” izcilus īpašībām un pārākumu dod beidzamo gadu izturības un ātruma sacīkšu rezultāti: 1925. gadā uz velosipēdiem „Omega” iegūto pirmo godalġu un goda balvu skaits bija 50 un 1926. gadā 82! starp tām:

---

Uzticieties velosipēdiem „Omega” un uzvara pieder jums.

- I. **Godalga** un Valsts Prezidenta ceļojošā goda balva,  
 I. „ un Ringolda Kaļņinga kga ceļojošā goda balva,  
 I. „ — 50 verstes rekorda laikā } Latvijas Sporta  
 I. „ — 5 kilometri } Biedrības mūža  
 I. „ — 1 kilometrs rekorda laikā } biedru ceļojošās  
 I. „ } goda balvas  
 I. „ } izcīnīšana.  
 I. „ Latvijas Meistara braucēja sacīkstē uz 100 ki-  
 lometriem rekorda laikā,  
 I. „ un Sporta Biedrības „Marss“ treka meistara  
 nosaukums.  
 I. „ un Sporta Biedrības „Marss“ priekšnieka Vil-  
 sona kunga ceļojošā goda balva,  
 I. „ Cēsu Viesīgās Biedrības meistarū braucēju sa-  
 cīkstē uz 25 kilometriem,  
 I. „ un Sporta Biedrības „Marss“ rokas lente,  
 I. „ un goda balva Ventpils 1925. g. galvenā jubi-  
 lejas braucienā,  
 I. „ Daugavpils šosejas sacīkstēs,  
 I. „ Cēsu Viesīgās Biedrības meistarū braucēju  
 sacīkstē uz 1 kilometru,  
 I. „ Sporta Biedrības „Marss“ dāmu braucienā,  
 I. „ un velosipēdu rūpnieka J. Melngaiļa kunga ce-  
 ļojošā goda balva rekorda laikā,  
 I. „ „A“ klasē „Olimpija“ Liepājā,  
 I. „ Sporta Biedrības „Unions“ 5 kilometru brau-  
 cienā Daugavpilī.

Bet vēl lielāku slavu velosipēdi „**Omega**“ ir iekaro-  
 juši, kā uzticams satiksmes līdzeklis ikdienišķā dzīvē, par  
 ko liecina neskaitāmās labprātīgās atsauksmes un uzsla-  
 vas no visām Latvijas malām. Atsauksmes oriģinālos ir  
 pieejamas visiem mūsu fabrikas kantorī.

Mūsu uzņēmuma cenšanās ir ražot tikai pirmklasīgu  
 preci par materiāliem un darbam piemērotu cenu un at-  
 taisnot vienmēr to uzticību, kuŗu mēs esam līdz šim tik  
 bagātīgā mērā baudījuši un kuŗu nākotnē uzturēt, mēs uz-  
 skatam par mūsu galveno uzdevumu.

Tirdzniecības un velosipēdu rūpniecības  
**akc. sab. „G. Ērenpreis un Biedris“**  
 Rīgā, Brīvības ielā Nr. 129/133.

Nost ar lētajiem „ersačiem“ — viņu vieta pieder velosipēdiem „**Omega**.“

## A p r a k s t s.

**Izejvielas:** Visi velosipēdi „Omega“, arī lētākie muļi, tiek ražoti no pirmklasīgām angļu un zviedru izejvielām, vadoties no firmas pamatprincipa, ka labums, bet ne pašcena ir noteicošais faktors mūsu godāto pircēju apkalpošanā.

**Rāmis:** Velosipēdu „Omega“ rānji atšķiras caur pareizi izrēķinātu un tamdēļ arī patikami glītu formu. Caur atsevišķo cauruļu gaŗumu un slīpumu ir panākta vislabākā svāra sadalīšana uz abiem riteņiem un velosipēda vieglā gaita. Pie cauruļu savienošanas tiek pielietoti ārēji uzmaucami savienojumi, kuri izrādījušies par visizturīgākiem. Rāmis pats ir no zviedru auksti vilktām bezšuvās caurulēm, pie kam priekšdaļa ir pastiprināta ar ielodētiem metāla cilindriem, kas izslēdz jebkuŗu rānja lūšanu, pat uz vissliktākiem ceļiem. Visa lodēšana tiek izdarīta ševišķās gāzes krāsnes.

Sacikšu velosipēdu rānji ir konstruēti pamatojoties uz tehniskiem aprēķiniem un sacikšu braucēju ilggadīgiem piedzīvojumiem un tiek ražoti no sevišķa „IA“ zviedru materiāla, pie kam svāra ietaupījums nekādā ziņā neatšausca uz rānja izturību.

**Lodišu gultnes:** Ievērojot to, ka velosipēda vieglā gaita atkarājas no berzējošo daļu sastāva un formas, vislabākā uzmanība ir piegriezta konusu un šķīvīšu izgatavošanai. Visas šīs daļas tiek ražotas mūsu fabrikā no sevišķi izmēģināta angļu tērauda uz specialām mašīnām, cementētas un rūdītas. Tādā kārtā dabūtās pilnīgi cietās un pie tam sīkstās daļas tiek vēl slīpētas un spīdinātas. Vajadzīgās tērauda lodītes tiek izmeklētas ar noteiktību līdz  $\frac{1}{1000}$  m/m.

**Rumbas:** Visi cēla velosipēdi tiek izlaisti ar mūsu konstrukcijas putekļu drošām priekšrumbām un „Torpedo“ jeb „Perry“ brīvrumbām.

---

**Velosipēdi „Omega“ tiek ražoti lielākā Latvijas velosipēdu fabrikā.**

**Pamīnas gultne** (Tretkurbellager): sevišķi plati ieturēta zvana formas (Glockenlager) putekļu droša ar pareizi sadalītu vilkšanas spiedienu.

**Stūres:** no sevišķi sīksta, bezšuvas zviēdru tērauda izlocītas aukstā veidā uz specialām mašīnām. Piestiprināšana ar iekšēju konusu un skrūvi.

**Emaljēšana:** Priekš emaljēšanas tiek lietotas īpaši izturīgas un spīdošas angļu emaljas krāsas, pie kam visi rāmji tiek iepriekš pārklāti ar sevišķu iededzināmu pret-rūsas krāsu, kas pasargā virskārtu no plaisām un atlekšanas.

**Niķelēšana:** Velosipēdi „Omega“ ir slaveni ar savu nepārspēto sudraba balto un izturīgo niķelējumu, kurš tiek izdarīts pašu niķelēšanas nodaļā, iekārtotā pēc jaunākām tehnikas prasībām.

**Sedli un somiņas:** Visi velosipēdi „Omega“ tiek izlaisti ar pirmklasīgiem firmas Lohmann Werke A.-G. sedliem un somiņām, brūnā krāsā ar niķeletām sedlu atspērēm.

**Dubļu skārdi:** 55 m/m plati ar pagarinājumu virs priekšriteņa, viegli noņemami. Stutes pamatīgi pieknie-dētas, kas izslēdz pilnīgi dubļu skārdu grabēšanu, kā tas novērojams pie velosipēdiem, kur stutes piestiprinātas ar niecīgām skrūvītēm.

**Pedāļi:** Visi velosipēdi „Omega“ tiek izlaisti ar ļoti stipriem kluču jeb plakanas gumijas pedāļiem, 100 m/m platiem. Uz vēlēšanos tiek doti metala, sacikšu tipa, pedāļi.

**Aploki (dangas):** vislabākā tērauda priekš ielokamām (Wulst) jeb staipules (Draht) riepām. Sākot ar 1927. gadu mūsu „Omega-Special“ un „Omega-Standard“ muduļi tiek izlaisti ar pastiprinātiem Westwood tipa aplokiem priekš ielokamām riepām. Sacikšu velosipēdi tiek izgatavoti ar tērauda jeb koka aplokiem.

**Gumijas:** pazīstamāko firmu, kā Dunlop, Michelin, Peters-Unions, jeb citu, vislabākās rieņas un zarnas, pēc fabrikas izvēles.

---

Lietpratēju var apmierināt tikai velosipēds „Omega“.



**Kēdes:** angļu oriģinal „Perry“  $\frac{1}{2} \times \frac{1}{8}$ ” dalījumā ceļa velosipēdiem,  $1 \times \frac{1}{8}$ ” „Renold“ sacīkšu velosipēdiem.

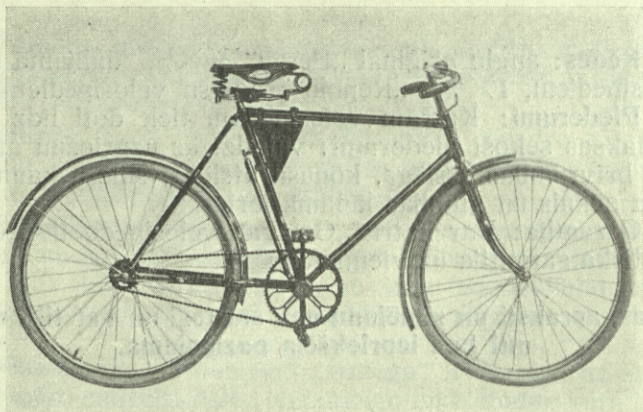
**Piederumi:** Katram velosipēdam tiek doti līdz bez piemaksas sekoši piederumi: vajadzīgās uzgriežņu atslēgas, brīvrumbas atslēga, konusu atslēga, smēra kanniņa, gaisa sūknis un gumijas lāpāmā ierīce.

**Garantija:** Par katru „Omega“ velosipēdu tiek dota rakstiska garantija uz vienu gadu.

**Cenas, apraksti un zīmējumi nav saistoši un var tikt mainīti bez iepriekšēja paziņojuma.**

---

Maksājot naudu par velosipēdu „Omega“ jūs saņemat pilnu pretvērtību.



## «Omega-Special»

Latvijas greznākais ceļošanas velosipēds.

Rāmis — 56,60 jeb 65 cm augsts ar niķel. pakal dakšu galiem atstatums starp asīm 125 cm, normalais augstums 60 cm. Priekšdakša — ar niķel. galvu un galiem, pastipr. stūres kātu. Paminas gultne — mūsu konstrukcijas, putekļu droša, labais paminu kloķis ar asi no viena gabala, ar izgrieznojumiem.

Vidus zobrats — 60 z.  $\frac{1}{2}'' \times \frac{1}{8}''$  dalījumā.

Pārnesums —  $2\frac{1}{2}$  — 3 reizes, uz vērēšanas.

Gumijas —  $28'' \times 1\frac{1}{2}''$ ,  $28'' \times 1\frac{5}{8}''$ ,  $28'' \times 1\frac{3}{4}''$ , stiepules jeb ielokamās uz vērēšanas, labāko ārzemju fabriku.

Aploki —  $28''$  — 71 cm caurmērā, stipri niķelēti.

Brīvrumba — „Torpedo“.

Sedli — Lohmann Nr. 466, sevišķi ērti ar vītām atsperēm.

Dubļu skārdi — izturīgi niķelēti un izgrieznoti.

Pedāli — Original „Brampton“.

Paminu kloķi — labākā S. M. tērauda, 179 mm gaži.

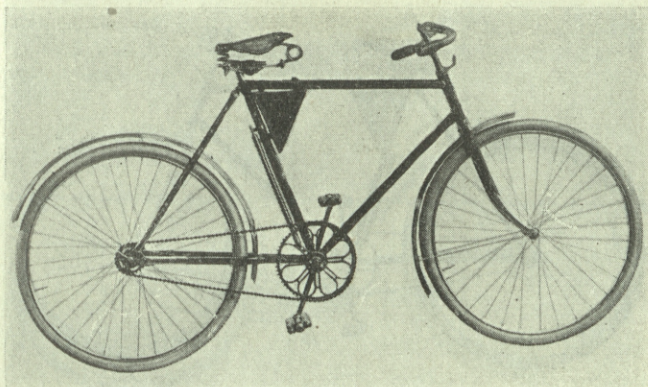
Kēde — Original „Perry“ ar niķelētiem iekšējiem locekļiem.

Emaljējums — izturīgā melnā krāsā ar skaistām stripām un izgrieznojumiem, pakal dakšu gali stipri niķelēti.

Cena Ls . . . . .

---

Vai jūs esiet tik bagāti, lai pirktu katru gadu jaunu velosipēdu? Ja nē, tad pērciet „Omega“ uz ilgiem gadiem.



## «Omega - Standard»

Skaists un izturīgs ceļošanas velosipēds.

Rāmis — 56, 60 jeb 65 cm augsts ar niķelētiem pakal dakšu galiem, atstatums starp asīm 15 cm, normalais augstums 60 cm.

Priekšdakša — ar niķelētu galvu un galiem, pastiprinātu stūres kātu.

Paminas gultne — mūsu konstrukcijas, putekļu droša, kloķi uz ķīliem.

Vidus zobrats — 60 z.  $\frac{1}{2}'' \times \frac{1}{8}''$  dalījumā.

Pārnesums —  $2\frac{1}{2}$ —3 reizes, uz vēlēšanas.

Gumijas —  $28'' \times 1\frac{1}{2}''$ ,  $28'' \times 1\frac{5}{8}''$ ,  $28'' \times 1\frac{3}{4}''$ , stiepules jeb ielokamās, uz vēlēšanas, labāko ārzemju fabriku.

Aploki —  $28''$  — 71 cm caurmērā, stipri niķelēti.

Brīvrumba — „Torpedo“.

Sedli — Lohmann Nr. 60-G., ļoti ērti ar vītām atsperēm.

Dubļu skārdi — izturīgi niķelēti.

Pedali — Original „Brampton“.

Paminu kloķi — labākā S. M. tērauda, 179 mm gaļi.

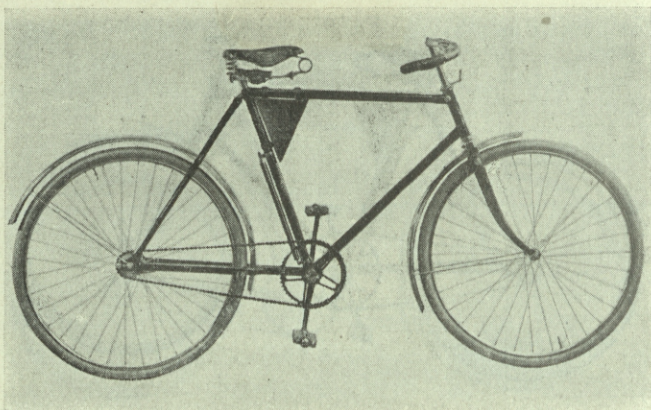
Ķēde — Original „Perry“ ar niķelētiem locekļiem.

Emaljējums — izturīgā melnā krāsā ar skaistām strīpām un izgriezumiem, pakal dakšu gali stipri niķelēti.

Cena Ls . . . . .

---

Kur runā par velosipēdiem, tur domā vienīgi par velosipēdiem „Omega“.



## «Omega - popular»

Izturīgs ceļošanas velosipēds.

Rāmis — 56, 60 jeb 65 cm augsts, atstatums starp asīm 125 cm, normalais augstums 60 cm.

Priekšdakša — ar niķelētu galvu, pastiprinātu stūres kātu. Paminas gultne — mūsu konstrukcijas, putekļu droša, kloki uz ķīliem.

Vidus zobrats — 50 z.  $\frac{1}{2}'' \times \frac{1}{8}''$  dalījumā.

Pārnesums —  $2\frac{1}{2}$ —3 reizes, uz vērēšanas.

Gumijas —  $28'' \times 1\frac{1}{2}''$ ,  $28'' \times 1\frac{5}{8}''$ ,  $28'' \times 1\frac{3}{4}''$ , stiepules jeb ielokamās, uz vērēšanas, labāko ārzemju fabriku pēc mūsu izvēles.

Aploki —  $28''$ —71 cm stipri niķelēti.

Brīvrumba — „Torpedo“ jeb „Perry“.

Sedli — Lohmann Nr. 60. ļoti stipri ar vienkāršām atsperēm.

Dubļu skārdi — izturīgi niķelēti.

Pedāļi — labāko Vācijas fabriku.

Ķēde — Original „Perry“ jeb citu pirmklasīgu fabriku.

Paminu kloki — labākā S. M. tērauda, 179 mm garī.

Emaljējums — izturīgā melnā krāsā ar skaistām strīpām un izgreznojumiem.

Cena Ls.....

---

Velosipēdi „Omega“ ir Latvijas vadošā marka un katra riteņbraucēja lepnums.



## «Omega - dāmu»

Sevišķi glīts un izturīgs dāmu velosipēds.

Rāmis — 50 cm augsts, atstatums starp asīm 116 cm.

Priekšdakša — ar niķelētu galvu un galiem, pastiprinātu stūres kātu.

Pamīnas gultne — mūsu kontsrukcijas, putekļu droša, kloki uz ķīliem.

Vidus zobrats — 48 z.  $\frac{1}{2}'' \times \frac{1}{8}''$  dalījumā.

Pārnesums —  $2\frac{1}{2}$ — $2\frac{3}{4}$  reizes, uz vērēšanas.

Gumijas —  $28'' \times 1\frac{1}{2}''$  labāko ārzemju fabriku, citi mēri uz vērēšanas.

Aploki —  $28''$ — $71$  cm caurmērā, stipri niķelēti.

Brīvrumba — „Torpedo“ jeb „Perry“ uz vērēšanas.

Sedli — Lohmann Nr. 215, ļoti ērti.

Dubļu skārdi — izturīgi niķelēti.

Pedāli — Original „Brampton“.

Pamīnu kloki — labākā S. M. tērauda, 165 mm gaļi.

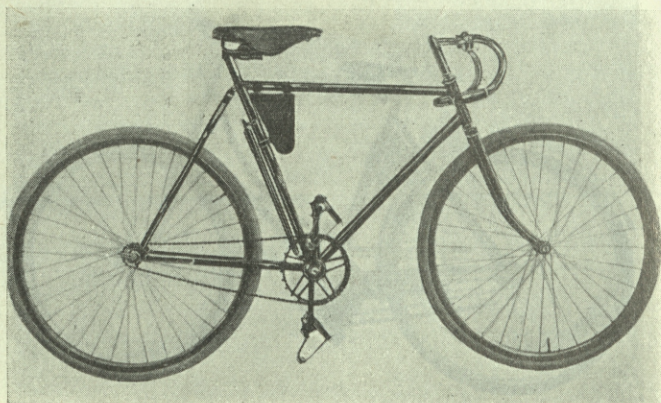
Ķēde — Original „Perry“ ar niķelētiem iekšējiem locēkļiem, aizsargāta ar metala kasti un greznu tīkliņu.

Emaljējums — izturīgā melnā krāsā ar skaistām strīpām un izgrieznojumiem, pakaļdakšu gali stipri niķelēti.

Cena Ls.....

---

Uzticaties tikai velosipēdiem „Omega“ un jūs tiksiet vienmēr uz priekšu.



## «Omega - šosejas sacikšu»

Sevišķi izturīgs un viegls.

Rāmis — 57 cm augsts, atstatums starp asīm 115 cm ar niķelētiem pakalīdakšu galiem, ļoti izturīgs.

Priekšdakša — ar atvieglotu galvu, pastiprinātu stūres kātu, niķelētiem galiem.

Pamīnas gultne — sevišķas konstrukcijas, putekļu droša, kloķi uz ķīliem.

Vidus zobrats — 23, 24 jeb 25 z.  $1" \times \frac{1}{8}"$  dalījumā.

Pārnesums — pēc braucēja vēlēšanās.

Gumijas —  $28" \times 1\frac{3}{8}"$  stiepules, visaugstākā labuma.

Aploki —  $28" \times 1\frac{3}{8}"$  tērauda, sacikšu profila, jeb triskārtīgi līmēta koka ar alumīnija pastiprinājumiem, spieķi ar pastiprinātiem galiem.

Pedaļi — vislabākie angļu sacikšu tipa.

Sedli — Lohmann Nr. 51, sacikšu.

Ķēde — Original „Renold“ dubultrullu.

Rumbas — sacikšu tipa, putekļu un ūdens drošas.

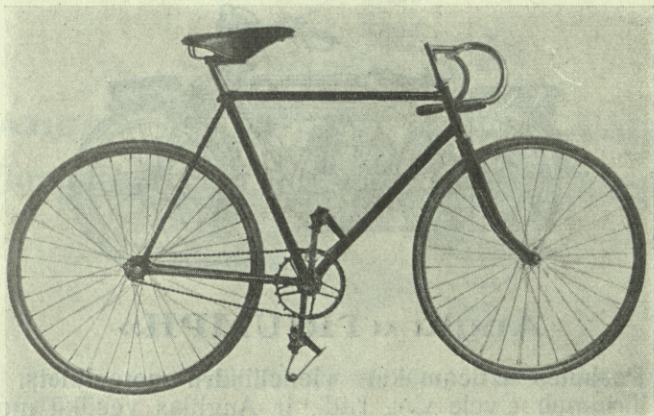
Stūre — sacikšu formas izlocīta ar priekšbūvi.

Emaljējums — izturīgā melnā krāsā ar izgreznojumiem.

Cena Ls . . . . .

---

Velosipēdu „Omega“ izcilus slava ir ierakstīta neizdzēšamiem burtiem Latvijas sporta vēsturē.



## «Omega-treka sacikšu»

Nepārspēts izturībā un vieglā gaitā.

Katra sportsmeņa ideāls.

Rāmis — 57 cm augsts, atstatums starp asīm 110 cm  
mūsu specialas konstrukcijas, ļoti viegls un izturīgs.

Priekšdakša — ar atvieglotu galvu pastiprinātu stūres kātu.

Pamīnas gultne — sevišķas konstrukcijas, putekļu droša,  
kloķi uz ķīliem.

Vidus zobrats — 23, 24 jeb 25 z. 1"×1/8" dalījumā.

Pārnesums — pēc braucēja vēlēšanās.

Gumijas — 27"×1", treka tipa, uzlīmētas uz aplokiem.  
labāko franču fabriku.

Sedli — Lohmann Nr. 78, sacikšu.

Aploki — 27"×1", sacikšu profila, trīskārtīgi līmēta koka,  
spieķi ar pastiprinātiem galiem.

Pedāli — vislabākie angļu, sacikšu tipa.

Ķēde — Original „Renold“ blūķu.

Rumbas — sacikšu tipa, putekļu un ūdens drošas.

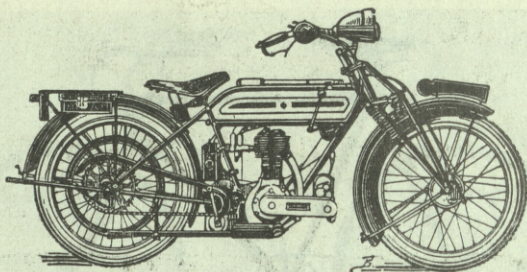
Stūre — sacikšu formas izlocīta ar priekšbūvi.

Emaljējums — izturīgā melnā krāsā ar izgriezumiem.

Cena Ls.....

---

Neļaujiet valūtai aizplūst uz ārzemēm un pērciet tikai Latvijā ražotos  
velosipēdus „Omega“.



## Angļu «TRIUMPH»

**Pasaules uzticamākais viencilindru motociklets.**

Triumph Cycle Co., Ltd., ir Anglijas vecākā motocikletu fabrika, dibināta 1885. gadā, kuŗa speciālizējusies viencilindru motocikletu ražošanā.

„Triumph“ motocikleti atšķiras ar savu ideāli vienkāršo un izturīgo konstrukciju un ir nepārspēti ikdienas lietošanā ar jeb bez sānratiem.

„Triumph“ motocikletus pielieto Anglijas, Francijas, Beļģijas, Itālijas un Japānas armijās. Pasaules karā sabiedroto karaspēku frontēs bija pāri par 20.000 „Triumph“ motocikletu.

„Triumph“ motocikleti dabūjami 8 dažādos modeļos, sākot no Ls 1100.— ar apgaismošanu un piederumiem pilnīgā braukšanas kārtībā.

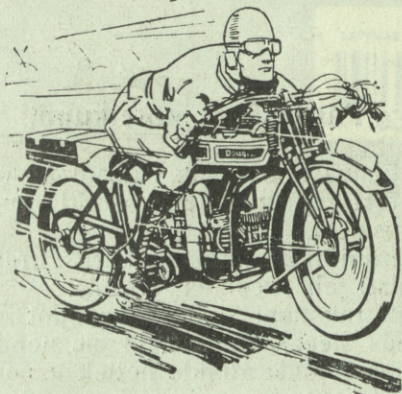
„Triumph“ motocikletiem pieder vispasaules viskarstāki izcīnītais 1 stundas ātruma rekords 500 kub. cm klasē ar 151,52 km stundā un neskaitāmi citi ātruma un izturības rekordi visā pasaulē.

„Triumph“ motocikletos jūs atradīsiet visus beidzamās konstrukcijas pārlabojumus.

**Pieprasiet atsevišķus aprakstus un zīmējumus.**



**Angļu  
«Douglas»**



**Angļu  
«Douglas»**

Pasaules labākais divcilindru motociklets ar gulošiem cilindriem.

„Douglas“ motocikleti no 1907. gada vienā no vislielākām pasaules motocikletu fabrikām Douglas Motors Ltd., kuŗa nodevusies vienīgi gulošo divcilindru motocikletu ražošanai.

„Douglas“ motocikletu priekšrocības:

1. Visu darbojošos daļu pilnīga izbalansēšana, kas izslēdz jebkuŗu motora vibrāciju pie visātrākiem apgriezieniem.
2. Motora vieglā iedarbināšana ar vienu startera nospiedienu.
3. Zems smaguma centrs, resnas riepas, stipras priekšdakšas atsperes.
4. Pareizi konstruētas slēgtas bremzes 8" caurmērā.
5. Mechaniska eļļošana.
6. Droša braukšana pa sliktiem un slideniem ceļiem.

„Douglas“ motocikleti dabūjami 6 dažādos muduļos sākot no Ls 1400.— ar apgaismošanu un piederumiem pilnīgā braukšanas kārtībā.

„Douglas“ motocikletiem pieder neskaitāmi ātruma un izturības rekordi. 1925. gadā Mr. A. W. Grady apbrauca ar 2¾ z. sp. „Douglas“ motocikletu Australiju, veicdams 15.000 km caur tuksnešiem un purviem bez jebkādiem defektiem.

**Pieprasiet atsevišķus aprakstus un zīmējumus.**

## Pārdošanas noteikumi.

Pie pasūtījuma nodošanas lūdzam uzdot rāmja augstumu, jo pretējā gadījumā tiek nosūtīti vienmēr normalā augstuma velosipēdi.

Tāpat lūdzam uzdot gumijas mērus, krāsas un vai ielokamās (Wulst) jeb stiepuļes (Draht).

Pasūtījumi rakstāmi skaidri, uzdodot pasūtījuma un viņu izpildāmās dienas datumu, jo pie nepilnīgās pasūtījuma nodošanas nekāda atbilde netiek uzņemta.

Preces nodošanas un maksāšanas vieta ir Rīga.

Pie preces nosūtīšanas, pircējs nes vienmēr nosūtīšanas izdevumus.

Visas sūdzības jāpaziņo 3 dienu laikā pēc preces saņemšanas.

Visi strīdus jautājumi padoti Rīgas tiesu izsēriešanai.

Par katru velosipēdu tiek rakstiski galvots un pircējam nav tiesība celt lielākus pieprasījumus jeb prasīt zaudējumu atlīdzību, nekā tas paredzēts mūsu garantijas rakstos.

Cenas, apraksti un zīmējumi nav saistoši un var tikt mainīti jeb grozīti bez iepriekšējā paziņojuma.

Visas cenas saprotamas pret skaidru samaksu Rīgā bez iesaiņojuma.

Pērkot uz kredita lūdzam pieprasīt sīkākus noteikumus no tuvākā mūsu priekšstāvja jeb tieši pie mums.

LATVIJAS NACIŅĀLĀ BIBLIOTĒKA



0320065636

