



Domes sēdē

2021. gada 28. janvāra un 10. februāra Aizkraukles novada domes sēdēs deputātu pieņemtie lēmumi īsumā. Izvērstāks citu lēmumu izklāsts turpmākajās izdevuma lapās.

Vēlas izpētīt piesārņoto teritoriju

Domes deputāti lēma iesniegt projekta pieteikumu Latvijas vides aizsardzības fonda finansējuma saņemšanai papildizpētes veikšanai vēsturiski piesārņotajā teritorijā Dzelzceļa ielā 10, Aizkrauklē, Aizkraukles novadā, kur līdz 1994. gadam darbojās dzelzsbetona izstrādājumu rūpnīca. Uzņēmuma likvidācijas laikā grunts tika intensīvi piesārņota ar naftas produktiem. Vairākkārtīgas izpētes liecina, ka naftas produktu piesārņojums turpina izplatīties, radot ekoloģiskus draudus, kā arī draudus Pļaviņu HES hidrobūvju drošībai. Finansējuma apstiprināšanas gadījumā papildizpētes projekts varētu tikt uzsākts šī gada maijā un pabeigts 2022. gada augustā. Tā kopējās indikatīvās izmaksas ir 240 tūkstoši eiro. Pašvaldības līdzfinansējums papildizpētes projektam 2021. gadā 20 tūkstošu eiro apmērā un arī 2022. gadā 20 tūkstošu eiro apmērā paredzēts no dabas resursu nodokļa līdzekļiem.

Apstiprināts amatu katalogs un algas

Domes deputāti apstiprināja jaunus Noteikumus "Par Aizkraukles novada pašvaldības institūciju amatpersonu un darbinieku amatu katalogu, atbilstošu mēnešalgas grupu un mēnešalgas maksimālo apmēru". Tie nosaka vienotu amatu klasifikācijas sistēmu un amatu klasifikācijas kārtību Aizkraukles novada pašvaldībā. Sekojoši noteiktas arī pašvaldības iestāžu vadītāju mēneša amatalgas. Noteikumi Nr. 2021/1 un amatalgas stājas spēkā ar 2021. gada 1. februāri.

Segs "Lauma-A" parādus

Pašvaldības deputāti atbalstīja Aizkraukles novada SIA "Lauma A" lūgumu segt Aizkraukles novada pašvaldības īpašumā esošu dzīvokļu un nomas telpu pārvaldīšanas maksas parādus, kurus nav iespējams atgūt tiesiskā ceļā. No Aizkraukles novada pašvaldības budžeta paredzētajiem līdzekļiem šīm mērķim novirzīti 4917.38 eiro. **→ 2. lpp.**

Pieņemts Aizkraukles novada pašvaldības 2021. gada budžets



Vieta, kur labi dzīvot! Pērn Aizkraukles novadā deklarēto iedzīvotāju skaits sarucis vien par 10 cilvēkiem, kas ir mazākais skaits pēdējo piecu gadu laikā. Pašvaldības budžets vērst uz to, lai šo tendenci pavērstu pretējā virzienā – iedzīvotāji šeit vēlētos palikt, strādāt un audzināt bērnus. Foto: A. Upīts

Aizkraukles novada domes deputāti 28. janvāra domes sēdē apstiprināja nozīmīgāko pašvaldības finanšu dokumentu – budžetu 2021. gadam. Tas atspoguļo pašvaldības politiku un prioritātes skaitliskā izteiksmē. Budžets iepriekš tika izskatīts finanšu komitejā. Par budžeta apstiprināšanu vienbalsīgi lēma visi 15 Aizkraukles novada domes deputāti.

Budžets ir svarīgākais instruments pašvaldības funkciju nodrošināšanai, novada iedzīvotāju ekonomisko un sociālo vajadzību sabalansēšanai, kā arī pašvaldības teritorijas attīstības plānošanai ilgtermiņā. Aizkraukles novada domes deputāti, izvērtējot visu nozaru intereses un vajadzības, budžeta izdevumus plānojuši tā, lai finansiālo iespēju robežās nodrošinātu uzlabojumus visās sabiedrībai nozīmīgajās jomās Aizkraukles novadā.

Šī gada budžets ir pēdējais, kurā iekļautas attīstības prioritātes esošā novada teritorijai –

Aizkraukles pilsētai un Aizkraukles pagastam. Pēc administratīvi teritoriālās reformas noslēgšanās un pašvaldību vēlēšanām š. g. vasarā nākamais budžets tiks izstrādāts jaunveidojamā novada teritorijai, kurā apvienosies Aizkraukles, Kokneses, Skrīveru, Jaunjelgavas, Pļaviņu un Neretas novadi.

Aizkraukles novadā kārtējā gada pamatbudžeta ieņēmumi plānoti 10 269 518 eiro, izdevumi – 13 450 349, neieskaitot Valsts kases aizņēmumu pamatsummas atmaksas.

Starpību starp izdevumu un ieņēmumu plānu veido finansēšanas daļa par kopējo summu 3 180 831 eiro, t. sk., naudas līdzekļu atlikums no iepriekšējā gadā uz gada sākumu bija 3 328 062 eiro; no tiem 1 542 286 eiro iepriekš noteiktiem mērķiem – dažādiem projektiem un valsts finansētām aktivitātēm, un plānotie ieņēmumi no aizņēmumiem – 667 373 eiro un plānotā aizņēmumu atmaksas 614 604 eiro.

Budžeta prioritātes 2021. gadā:

- iedzīvotāju labklājība un drošība,
- novada ekonomiskās attīstības sekmēšana un uzņēmējdarbības attīstība,
- kvalitatīva dzīves vide,
- izglītības iestāžu mācību vides uzlabošana.

AIZKRAUKLES NOVADA PAŠVALDĪBAS NOZĪMĪGĀKIE IEGULDĪJUMI 2021. GADĀ

Ģimenēm un bērniem

- Vidusskolas piebūve un remontdarbi pārējās izglītības iestādēs
- Brīvpusdienas 1.-9. klasēm
- Bezmaksas skolēnu autobuss
- Ēdināšanas pabalsti daudz bērnu ģimenēm
- Atjaunoti rotaļu laukumi
- Jaundzimušu pabalsts
- Uzdevumi.lv papildu funkcionalitātes apmaksa

Drošībai un patīkamai dzīves videi

- Apjomīga videonovērošanas sistēma
- Pašvaldības policijas stiprināšana
- Pilsētas diķa tīrīšana un apkārtnes labiekārtošana
- Daugavas krastmalas attīstība
- Mežaparka atjaunošana
- Vēsturiski piesārņotās teritorijas izpēte

Senioriem u.c. sociālajām grupām

- Bezmaksas autobuss uz mazdārziņiem
- Daudzfunkcionāls sociālo pakalpojumu centrs un grupu dzīvokļi
- Atbalsts krīzes situācijās
- Pabalsts politiski represētajām personām un AES "Černobīla" avārijas seku likvidētājiem

Infrastrukturā un uzņēmējdarbības attīstībā

- Ielu rekonstrukcija: Stadona iela, Mednieku/Gaismas iela, Jaunceltnes/Gaismas ielas apļis
- Grants autoceļu pārbūve Aizkraukles pagastā
- Ielu apgaismojuma atjaunošana
- Atbalsts pandēmijas seku pārvarēšanai
- Jauno uzņēmēju konkurss

Iedzīvotāju veselībai

- Mūsdienīgs veloparks
- Veselības veicināšanas aktivitātes
- Atbalsts topošajiem novada medicīnas speciālistiem

Iedzīvotāju iniciatīvām

- Atbalsts NVO aktivitātēm
- Dotācija sporta biedrībām un klubiem
- Atbalsts amatiermākslas kolektīviem
- Atbalsts reliģiskajām organizācijām

Ar detalizētāku Aizkraukles novada pašvaldības budžeta ieņēmumu un izdevumu plānu 2021. gadam, kā arī plānoto

attīstības projektu izklāstu iespējams iepazīties izdevuma "Domes Vēstis" 6.-7. lpp.

→ 6.-7. lpp.

Valdība lēmusi par tālākajiem ierobežojumiem

Ministru kabinets (MK) 5. februārī pieņēma lēmumu par ārkārtējās situācijas pagarināšanu līdz 6. aprīlim. No 8. februāra stājusies spēkā augstāki drošības standarti klātienē tirdzniecībā, kā arī citi noteikumi.

Izglītības jomā

Pretēji sākotnēji plānotajam, 1.–2. klašu skolēni klātienē mācības neatsāk. Klātienē konsultācijas būs iespējamās visiem skolēniem, kam pastāv mācību pārtraukšanas risks, kā arī 12. klašu skolēniem un profesionālo skolu audzēkņiem, kuriem jākāro valsts pārbaudījumi. Individuāla praktisko iemaņu apguve klātienē varēs notikt arī augstskolu studentiem, kuri apgūst dažādu medicīnas un veterinārmedicīnas programmu pēdējo gadu.

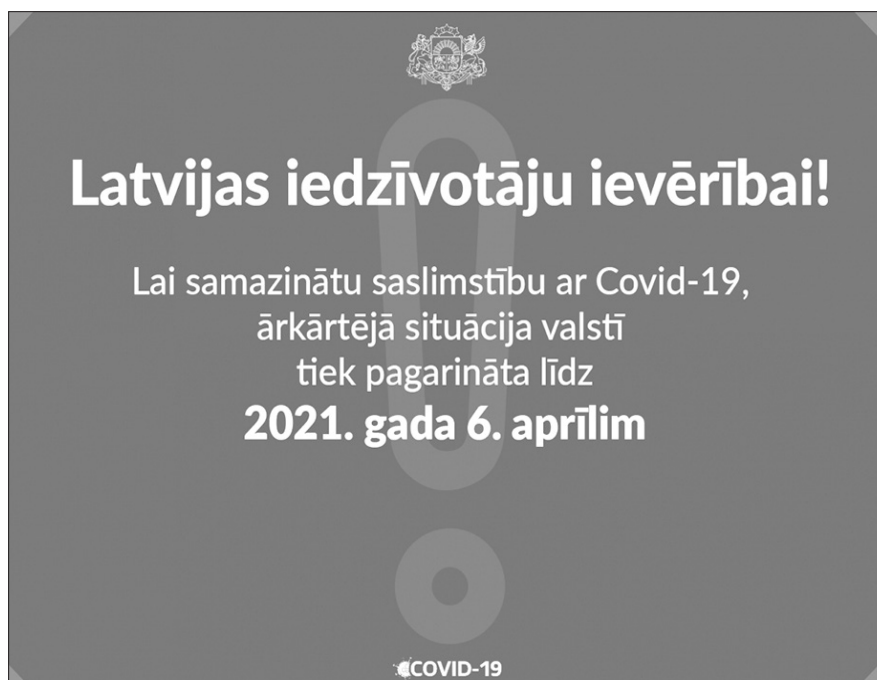
Stingras prasības drošākai tirdzniecībai

MK apstiprinātais drošas tirdzniecības prasību kopums paredz tirdzniecības vietām vairākus pienākumus, lai mazinātu apmeklētāju drūzmēšanās iespējas. Veikalos un tirgus paviljonos jānodrošina 25 m² platība vienam apmeklētājam. Apmeklētāji veikalā drīkst doties pa vienam, izņemot cilvēkus, kam ir nepieciešama asistenta palīdzība un bērnus līdz 12 gadu vecumam kopā ar vienu pilngadīgu personu. Veikalu apmeklētāji tiek aicināti ievērot tirdzniecības vietās noteiktās prasības – nedrūzmēties pie ieejas, izmantot groziņus vai ratiņus, sekot mērķējumam.

Izmaiņas mazumtirdzniecībai klātienē

No 8. februāra, ievērojot "drošas tirdzniecības" principus, paredzēts spert pirmos soļus, lai atteiktos no klātienē iegādājamo preču ierobežojuma sarakstiem. Klātienē veikalos, kuros vismaz 70% no preču sortimenta ir pārtikas vai higiēnas preces, drīkstēs tirgot visu preču sortimentu. Arī grāmatnīcās drīkstēs pārdot visu preču sortimentu.

Darbu līdzšinējā ārkārtējās situācijas regulējuma ietvaros turpina aptiekas, optikas preču veikali, deg-



vielas uzpildes stacijas. Citās tirdzniecības vietās jāprojām drīkst pārdot pārtikas, higiēnas u. c. pirmās nepieciešamības preces.

No 8. februāra klātienē iegādāties drīkstēs elektropreču aksesuārus (vadus, pagarinātājus, lādētājus), līdzekļus kaitēkļu iznīcināšanai, kā arī, pavasarim tuvojoties, nozīmīgos stādus, dēstus, sīpolus, gumus un sēklas, substrātus un daļu materiālu augsnes ielabošanai.

Starptautiski braucieni tikai neatliekamajos gadījumos

Valdība arī izmainīja ieceļošanas kārtību, lai mazinātu jauno, īpaši bīstamo Covid-19 paveidu nonākšanu Latvijā. No 11. februāra līdz 25. februārim Latvijā drīkstēs ieceļot tikai neatliekamam un būtisku iemeslu dēļ. Iebraukt drīkstēs darba, mācību un studiju nolūkā, kā arī humānu apsvērumu dēļ – ģimenes apvienošanai, medicīnas pakalpojumu saņemšanai, nepilngadīgas personas pavadīšanai, lai atgrieztos dzīvesvietā vai dotos uz bērniem.

Uz laiku ir pārtraukti arī starptautiskie pasažieru pārvadājumi starp Latviju un Apvienoto Karalisti, Īriju un Portugāli. Tas attiecas gan uz aviosatiksmi, gan autobusu, gan kuģu pārvadājumiem.

Turpinās izsniegt pārtikas pakas

Pagājušā gada nogalē valdībai lemjot par Covid-19 pandēmijas dēļ izsludinātās ārkārtējās situācijas pagarināšanu līdz 7. februārim un klātienē mācību atcelšanu, Aizkraukles novada pašvaldība ārkārtas domes sēdē 22. janvārī apstiprināja papildu pārtikas paku piešķiršanu novada izglītības iestāžu 5.–12. klašu skolēniem.

Arī sociāli mazaizsargātām grupām

Deputāti lēma nodrošināt no pašvaldības budžeta finansējuma pārtikas pakas visiem 5.–9. klašu izglītojamajiem, kuri mācās Aizkraukles novada vidusskolā, kā arī tiem 10.–12. klašu izglītojamajiem, kuri nāk no trūcīgām, maznodrošinātām vai daudz bērnu ģimenēm, ir deklarēti Aizkraukles novada pašvaldības administratīvajā teritorijā un mācās Aizkraukles novada vidusskolā.

Pārtikas pakas 5.–6. klašu izglītojamajiem piešķirtas par periodu no 19.01.2021. līdz 29.01.2021., savukārt 7.–9. klašu izglītojamajiem un 10.–12. klašu izglītojamajiem no iepriekš minētajām grupām – par periodu no 12.01.2021.–29.01.2021.

Par vienu pārtikas paku, tai skaitā tās sagatavošanu, vienam izglītojamajam pašvaldība maksā 14,40 eiro par periodu no 19.01.2021.–29.01.2021. un 22,40 eiro par periodu no 12.01.2021.–29.01.2021.

Izsniegs februārī

Pārtikas pakas saņems arī 1.–4. klašu skolēni, kuri pēc pagarinātā ziemas brīvlaika mācības no 25. janvāra atsākuši attālinātā režīmā. Tā deputāti lēma domes ārkārtas sēdē š. g. 10. februārī. Pārtikas pakas piešķirtas par periodu no 25.01.2021.–19.02.2021. Tā kā mācības attālināti turpina arī vecāko klašu skolēni, visiem pamatskolas posma jeb 5.–9. klašu skolēniem un 10.–12. klašu skolēniem no sociāli mazaizsargātām grupām izsniegs pārtiku par periodu no 01.02.2021.–19.02.2021.

Pašvaldība par vienas pārtikas paku, tajā skaitā sagatavošanu, vienam izglītojamajam maksās 32 eiro par periodu no 25.01.2021. līdz 19.02.2021. un 24 eiro par periodu no 01.02.2021. līdz 19.02.2021.

Visos iepriekš minētajos laika periodos tiek skaitītas tikai darba dienas, kad skolēniem būtu bijis jāatrodas skolā.

Pārtikas pakas par attālināto mācību periodu ģimenēm tiks izsniegtas februāra mēneša laikā. Par pārtikas paku saņemšanas kārtību vecāki tiek informēti ar E-klases starpniecību.

Domes ziņas

→ 1. lpp. Sadala mērķdotāciju

Domes sēdē sadalīta Aizkraukles novada pašvaldībai piešķirtā valsts budžeta mērķdotācija 1 236 071 eiro apmērā 2021. gada janvāra – augusta mēnešiem izglītības iestāžu pedagogu darba samaksai un valsts sociālās apdrošināšanas obligātajām iemaksām. Tā tiek novirzīta vispārējās pamatizglītības un vidējās izglītības iestāžu pedagogiem, interešu izglītības programmu pedagogu daļējai darba samaksai, kā arī pašvaldības pirmsskolas izglītības iestādēs bērnu no piecu gadu vecuma izglītošanā nodarbināto pedagogu darba samaksai.

Piešķir finansējumu mācību materiāliem

Deputāti apstiprināja valsts budžeta līdzekļu sadali 20 tūkstošu apmērā mācību literatūras un mācību līdzekļu iegādei 2021. gadā Aizkraukles novada izglītības iestādēs. Pirmo reizi atsevišķs finansējums 4 776 eiro apmērā piešķirts arī digitālo mācību līdzekļu iegādei. Finansējumu sadala proporcionāli izglītojamo skaitam un to saņems Aizkraukles novada vidusskola, Aizkraukles pagasta sākumskola un trīs pilsētas pirmsskolas izglītības iestādes.

Atbalsts tautas mākslas kolektīviem

Domes sēdē pieņemts lēmums par valsts piešķirtās mērķdotācijas 4 413 eiro apmērā sadali Aizkraukles novada tautas mākslas kolektīvu vadītāju darba samaksai un valsts sociālās apdrošināšanas obligātajām iemaksām 2021. gadā laika posmā no 1. janvāra līdz 30. jūnijam. Atbalstu saņems vadītāji, kuru vadībā Aizkraukles novadā darbojas 13 tautas mākslas kolektīvi.

Pilnus šeit minētos un arī pārējo Aizkraukles novada domes deputātu pieņemto lēmumu protokolus iespējams apskatīt Aizkraukles pašvaldības mājaslapā. Turpat atrodams arī domes sēdes audio ieraksts.

Reģistrējies savai vakcīnai pret Covid-19

manavakcina.lv



Aktuālā informācija par COVID-19

Uzzini vairāk
spkc.gov.lv/lv/vakcinas-pret-covid-19

Var pieteikties vakcīnai pret Covid-19

No 5. februāra darbojas vakcīnas pret Covid-19 agrīnās pieteikšanās vietne www.manavakcina.lv. Tā ir pirmais no plānotajiem veidiem, kā iedzīvotāji Latvijā varēs pieteikties vakcīnas pret Covid-19 saņemšanai. Agrīnās pieteikšanās mērķis ir iegūt informāciju par iedzīvotāju nodomu vakcinēties, kā arī efektīvi plānot vakcinācijas kabinetu noslodzes un jaudas.

Pirmie vakcīnas saņems tie iedzīvotāji, kas iekļauti prioritārajās grupās. Visi pārējie viena kalendārā mēneša laikā saņemtie iedzīvotāji pieteikumi tiks apstrādāti vienlīdzīgi, pēc neaizsūtības principa.

Kopumā Latvijas iedzīvotāji varēs reģistrēties vakcīnas saņemšanai četros veidos:

- * vietnē www.manavakcina.lv;
- * zvanot pa bezmaksas tālruni (tālruna līnija uzsāks darbu februāra laikā);
- * darba devēji varēs iesniegt savu darbinieku sarakstus (primāri iedzīvotāji tiek aicināti pieteikties individuāli, negaidot darba devēja rīcību);
- * ar ģimenes ārstu palīdzību.

Nevienam no pieteikšanās kanāliem nav paredzēta priekšrocība vakcinācijas secības plānošanā.

Vakcinācija pret Covid-19 ir brīvprātīga. Pēc valstī apstiprinātā vakcinācijas plāna februārī turpināsies mediķu vakcinācija, kā arī tiks uzsākta ilgstošas sociālās aprūpes darbinieku un klientu vakcinācija, kā arī daļa senioru.

Izsakiet savu viedokli!

Pagājušā gada nogalē Aizkraukles novada pašvaldība sadarbībā ar Jaunjelgavas, Kokneses, Skrīveru, Neretas un Pļaviņu novadiem ir uzsākusi darbu pie jaunveidojamā Aizkraukles novada Ilgtspējīgas attīstības stratēģijas un attīstības programmas izstrādes. Tās veidošanā savu viedokli aicināti izteikt arī iedzīvotāji.

Lai novērtētu un izteiktu savas domas, visu sešu novadu iedzīvotāji tiek aicināti aizpildīt aptaujas anketas. To var izdarīt internetā vai, aizpildot anketu ar roku.

Saite uz tiešsaistes anketu atrodama pašvaldības mājaslapā www.aizkraukle.lv. Savukārt drukātas aptaujas anketas aizkrauklieši var saņemt un nodot Aizkraukles novada Valsts un pašvaldības vienotajā klientu apkalpošanas centrā, Aizkraukles novada sociālajā dienestā, Aizkraukles pilsētas bibliotēkā un Aizkraukles pagasta bibliotēkā. Anketa atrodama arī šajā izdevumā.

Anketas var aizpildīt un iesniegt līdz 28. februārim.

Tāpat ikviens Aizkraukles, Jaunjelgavas, Kokneses, Skrīveru, Neretas un Pļaviņu novada iedzīvotājs un interesents aicināts piedalīties attīstības programmas izstrādē, piedaloties tematisko grupu diskusijās tiešsaistē, kā arī aizpildot aptaujas anketas elektroniski un papīra formā.

Tematisko grupu diskusijas notiks tiešsaistē (Zoom vai Teams platformās):

18. februārī 13:00 – 17:00 Ekonomiskās attīstības darba grupa,

25. februārī 13:00 – 17:00 Izglītības, sporta un kultūras darba grupa,

3. martā 13:00 – 17:00 Vides darba grupa,

10. martā 13:00 – 17:00 Teritorijas plānošanas darba grupa.

Darba grupas informēs par jomas aktualitātēm un organizēs diskusijas par katras jomas vajadzībām, iespējām, vienosies par nākotnes vīziju un definēs nepieciešamo rīcību.

Lai pieteiktos tematisko darba grupu diskusijai, lūdzam rakstīt un pieteikties Ilonai Kāganei uz e-pastu: ilona.kagane@aizkraukle.lv, norādot darba grupu, kurā plānojat piedalīties.

Plānosim jaunā Aizkraukles novada attīstību kopā!

Noteikts jaunveidojamā novada deputātu skaits

Centrālā vēlēšanu komisija janvāra beigās noteikusi 5. jūnija pašvaldību vēlēšanās domēs ievēlējamo deputātu skaitu. Sešas valsts pilsētās un 35 novados kopumā būs jāievēl 683 deputāti; jaunveidojamā Aizkraukles novada domē būs jāievēl 19 deputāti.

Pašvaldību domēs ievēlējamo deputātu skaitu nosaka atbilstoši iedzīvotāju skaitam, kāds pašvaldībā reģistrēts iedzīvotāju reģistrā vēlēšanu izsludināšanas dienā – šī gada 21. janvārī. Tāpat Aizkraukles novada teritorijā uz šo datumu reģistrēti 31 050 iedzīvotāji. Atbilstoši Pašvaldības domes vēlēšanu likumam novados ar iedzīvotāju skaitu no 30 001 līdz 60 000 domē ir jāievēl 19 deputāti.

Šī gada pašvaldību vēlēšanas notiks jaunajās administratīvajās teritorijās, un pēc vēlēšanām Latvijā būs 42 pašvaldības līdzšinējo 119 vietā. Salīdzinājumam 2017. gada pašvaldību vēlēšanās šā brīža 118 administratīvo teritoriju domēs, izņemot Rīgu, kopumā tika ievēlēti 1554 deputāti, līdz ar to pēc šī gada vēlēšanām deputātu skaits šajās pašvaldībās samazināsies par 56%.

Iedzīvotāju aptaujas anketa

2020. gada nogalē Aizkraukles novada pašvaldība sadarbībā ar Jaunjelgavas, Kokneses, Skrīveru, Neretas un Pļaviņu novadiem ir uzsākusi darbu pie jaunveidojamā Aizkraukles novada Ilgtspējīgas attīstības stratēģijas un attīstības programmas izstrādes.

Ikviens Aizkraukles, Jaunjelgavas, Kokneses, Skrīveru, Neretas un Pļaviņu novada iedzīvotājs un interesents aicināts piedalīties attīstības programmas izstrādē un atbildēt uz jautājumiem šajā aptaujā.

Mūsu mērķis ir noskaidrot iedzīvotāju viedokli par novada attīstības iespējām, problēmām un to risinājumiem. Gaidām arī Jūsu priekšlikumus novada attīstības programmas izstrādē.

Aptauja ir anonīma, tās rezultāti tiks publicēti tikai apkopotā veidā.

Pašvaldībai ir svarīga iedzīvotāju līdzdalība un iesaiste kopīgā novada attīstības plānošanā! Lūdz, veltiet šīs anketas aizpildīšanai 10–15 minūtes! Veidosim viziju par novada nākotni kopā!

1. Kā Jūs vērtējat Jūsu novadā pieejamos veselības aprūpes pakalpojumus?

Apmierina Drīzāk apmierina Drīzāk neapmierina Neapmierina Neattiecas

Jūsu ieteikumi vai komentāri

2. Kā vērtējat Jūsu novadā pieejamos sociālos (sociālā dienests) pakalpojumus?

Aizkraukles novads	<input type="checkbox"/> Apmierina	<input type="checkbox"/> Drīzāk apmierina	<input type="checkbox"/> Drīzāk neapmierina	<input type="checkbox"/> Neapmierina	<input type="checkbox"/> Neattiecas
Kokneses novads	<input type="checkbox"/> Apmierina	<input type="checkbox"/> Drīzāk apmierina	<input type="checkbox"/> Drīzāk neapmierina	<input type="checkbox"/> Neapmierina	<input type="checkbox"/> Neattiecas
Pļaviņu novads	<input type="checkbox"/> Apmierina	<input type="checkbox"/> Drīzāk apmierina	<input type="checkbox"/> Drīzāk neapmierina	<input type="checkbox"/> Neapmierina	<input type="checkbox"/> Neattiecas
Jaunjelgavas novads	<input type="checkbox"/> Apmierina	<input type="checkbox"/> Drīzāk apmierina	<input type="checkbox"/> Drīzāk neapmierina	<input type="checkbox"/> Neapmierina	<input type="checkbox"/> Neattiecas
Skrīveru novads	<input type="checkbox"/> Apmierina	<input type="checkbox"/> Drīzāk apmierina	<input type="checkbox"/> Drīzāk neapmierina	<input type="checkbox"/> Neapmierina	<input type="checkbox"/> Neattiecas
Neretas novads	<input type="checkbox"/> Apmierina	<input type="checkbox"/> Drīzāk apmierina	<input type="checkbox"/> Drīzāk neapmierina	<input type="checkbox"/> Neapmierina	<input type="checkbox"/> Neattiecas

Jūsu ieteikumi vai komentāri

3. Vai esat apmierināti ar novada pirmsskolas izglītības iestāžu pakalpojumu kvalitāti un pieejamību?

Aizkraukles novads	<input type="checkbox"/> Apmierina	<input type="checkbox"/> Drīzāk apmierina	<input type="checkbox"/> Drīzāk neapmierina	<input type="checkbox"/> Neapmierina	<input type="checkbox"/> Neattiecas
Kokneses novads	<input type="checkbox"/> Apmierina	<input type="checkbox"/> Drīzāk apmierina	<input type="checkbox"/> Drīzāk neapmierina	<input type="checkbox"/> Neapmierina	<input type="checkbox"/> Neattiecas
Pļaviņu novads	<input type="checkbox"/> Apmierina	<input type="checkbox"/> Drīzāk apmierina	<input type="checkbox"/> Drīzāk neapmierina	<input type="checkbox"/> Neapmierina	<input type="checkbox"/> Neattiecas
Jaunjelgavas novads	<input type="checkbox"/> Apmierina	<input type="checkbox"/> Drīzāk apmierina	<input type="checkbox"/> Drīzāk neapmierina	<input type="checkbox"/> Neapmierina	<input type="checkbox"/> Neattiecas
Skrīveru novads	<input type="checkbox"/> Apmierina	<input type="checkbox"/> Drīzāk apmierina	<input type="checkbox"/> Drīzāk neapmierina	<input type="checkbox"/> Neapmierina	<input type="checkbox"/> Neattiecas
Neretas novads	<input type="checkbox"/> Apmierina	<input type="checkbox"/> Drīzāk apmierina	<input type="checkbox"/> Drīzāk neapmierina	<input type="checkbox"/> Neapmierina	<input type="checkbox"/> Neattiecas

Jūsu ieteikumi vai komentāri

4. Vai esat apmierināti ar novada vispārējo izglītības iestāžu pakalpojumu kvalitāti un pieejamību?

Aizkraukles novads	<input type="checkbox"/> Apmierina	<input type="checkbox"/> Drīzāk apmierina	<input type="checkbox"/> Drīzāk neapmierina	<input type="checkbox"/> Neapmierina	<input type="checkbox"/> Neattiecas
Kokneses novads	<input type="checkbox"/> Apmierina	<input type="checkbox"/> Drīzāk apmierina	<input type="checkbox"/> Drīzāk neapmierina	<input type="checkbox"/> Neapmierina	<input type="checkbox"/> Neattiecas
Pļaviņu novads	<input type="checkbox"/> Apmierina	<input type="checkbox"/> Drīzāk apmierina	<input type="checkbox"/> Drīzāk neapmierina	<input type="checkbox"/> Neapmierina	<input type="checkbox"/> Neattiecas
Jaunjelgavas novads	<input type="checkbox"/> Apmierina	<input type="checkbox"/> Drīzāk apmierina	<input type="checkbox"/> Drīzāk neapmierina	<input type="checkbox"/> Neapmierina	<input type="checkbox"/> Neattiecas
Skrīveru novads	<input type="checkbox"/> Apmierina	<input type="checkbox"/> Drīzāk apmierina	<input type="checkbox"/> Drīzāk neapmierina	<input type="checkbox"/> Neapmierina	<input type="checkbox"/> Neattiecas
Neretas novads	<input type="checkbox"/> Apmierina	<input type="checkbox"/> Drīzāk apmierina	<input type="checkbox"/> Drīzāk neapmierina	<input type="checkbox"/> Neapmierina	<input type="checkbox"/> Neattiecas

Jūsu ieteikumi vai komentāri

5. Kā Jūs vērtējat interešu izglītības un pieaugušo mūžizglītības iespējas Jūsu novadā?

Interešu izglītības pieejamība	<input type="checkbox"/> Apmierina	<input type="checkbox"/> Drīzāk apmierina	<input type="checkbox"/> Drīzāk neapmierina	<input type="checkbox"/> Neapmierina	<input type="checkbox"/> Neattiecas
Pieejamās interešu izglītības kvalitāte	<input type="checkbox"/> Apmierina	<input type="checkbox"/> Drīzāk apmierina	<input type="checkbox"/> Drīzāk neapmierina	<input type="checkbox"/> Neapmierina	<input type="checkbox"/> Neattiecas
Mūžizglītības pieejamība	<input type="checkbox"/> Apmierina	<input type="checkbox"/> Drīzāk apmierina	<input type="checkbox"/> Drīzāk neapmierina	<input type="checkbox"/> Neapmierina	<input type="checkbox"/> Neattiecas
Pieejamās mūžizglītības kvalitāte	<input type="checkbox"/> Apmierina	<input type="checkbox"/> Drīzāk apmierina	<input type="checkbox"/> Drīzāk neapmierina	<input type="checkbox"/> Neapmierina	<input type="checkbox"/> Neattiecas

Jūsu ieteikumi vai komentāri

6. Lūdz, novērtējiet brīvā laika pavadīšanas iespējas Jūsu novadā!

Brīvā laika pavadīšanas iespējas	<input type="checkbox"/> Apmierina	<input type="checkbox"/> Drīzāk apmierina	<input type="checkbox"/> Drīzāk neapmierina	<input type="checkbox"/> Neapmierina	<input type="checkbox"/> Neattiecas
Dabas objektu pieejamība (atpūtas vietas, peldvietas u. c.)	<input type="checkbox"/> Apmierina	<input type="checkbox"/> Drīzāk apmierina	<input type="checkbox"/> Drīzāk neapmierina	<input type="checkbox"/> Neapmierina	<input type="checkbox"/> Neattiecas
Aktīvās atpūtas un sportošanas iespējas	<input type="checkbox"/> Apmierina	<input type="checkbox"/> Drīzāk apmierina	<input type="checkbox"/> Drīzāk neapmierina	<input type="checkbox"/> Neapmierina	<input type="checkbox"/> Neattiecas
Kultūras un atpūtas pasākumu piedāvājums	<input type="checkbox"/> Apmierina	<input type="checkbox"/> Drīzāk apmierina	<input type="checkbox"/> Drīzāk neapmierina	<input type="checkbox"/> Neapmierina	<input type="checkbox"/> Neattiecas
Kultūras pasākumu pieejamība	<input type="checkbox"/> Apmierina	<input type="checkbox"/> Drīzāk apmierina	<input type="checkbox"/> Drīzāk neapmierina	<input type="checkbox"/> Neapmierina	<input type="checkbox"/> Neattiecas
Kultūras pasākumu kvalitāte	<input type="checkbox"/> Apmierina	<input type="checkbox"/> Drīzāk apmierina	<input type="checkbox"/> Drīzāk neapmierina	<input type="checkbox"/> Neapmierina	<input type="checkbox"/> Neattiecas
Pašdarbības kolektīvu piedāvājums un iespēja tos apmeklēt	<input type="checkbox"/> Apmierina	<input type="checkbox"/> Drīzāk apmierina	<input type="checkbox"/> Drīzāk neapmierina	<input type="checkbox"/> Neapmierina	<input type="checkbox"/> Neattiecas

Jūsu ieteikumi vai komentāri

7. Kā Jūs vērtējat nodarbinātības iespējas Jūsu novadā?

Darba iespējas novadā kopumā	<input type="checkbox"/> Apmierina	<input type="checkbox"/> Drīzāk apmierina	<input type="checkbox"/> Drīzāk neapmierina	<input type="checkbox"/> Neapmierina	<input type="checkbox"/> Neattiecas
Iespēja atrast labi atalgotu darbu	<input type="checkbox"/> Apmierina	<input type="checkbox"/> Drīzāk apmierina	<input type="checkbox"/> Drīzāk neapmierina	<input type="checkbox"/> Neapmierina	<input type="checkbox"/> Neattiecas

Jūsu ieteikumi vai komentāri

8. Kā Jūs vērtējat atbalstu uzņēmējdarbībai un uzņēmējdarbības uzsākšanai Jūsu novadā?

Jūsu ieteikumi vai komentāri

9. Kā Jūs vērtējat Jūsu pašvaldības sniegto un pieejamo komunālo pakalpojumu kvalitāti?

Centralizētā siltumapgāde	<input type="checkbox"/> Apmierina	<input type="checkbox"/> Drīzāk apmierina	<input type="checkbox"/> Drīzāk neapmierina	<input type="checkbox"/> Neapmierina	<input type="checkbox"/> Neattiecas
Centralizētā ūdensapgāde un kanalizācija	<input type="checkbox"/> Apmierina	<input type="checkbox"/> Drīzāk apmierina	<input type="checkbox"/> Drīzāk neapmierina	<input type="checkbox"/> Neapmierina	<input type="checkbox"/> Neattiecas
Centralizētās ūdensapgādes pakalpojumu pieejamība	<input type="checkbox"/> Apmierina	<input type="checkbox"/> Drīzāk apmierina	<input type="checkbox"/> Drīzāk neapmierina	<input type="checkbox"/> Neapmierina	<input type="checkbox"/> Neattiecas
Centralizētā dzeramā ūdens kvalitāte	<input type="checkbox"/> Apmierina	<input type="checkbox"/> Drīzāk apmierina	<input type="checkbox"/> Drīzāk neapmierina	<input type="checkbox"/> Neapmierina	<input type="checkbox"/> Neattiecas
Daudzdzīvokļu dzīvojamu māju apsaimniekošana	<input type="checkbox"/> Apmierina	<input type="checkbox"/> Drīzāk apmierina	<input type="checkbox"/> Drīzāk neapmierina	<input type="checkbox"/> Neapmierina	<input type="checkbox"/> Neattiecas
Atkritumu apsaimniekošana	<input type="checkbox"/> Apmierina	<input type="checkbox"/> Drīzāk apmierina	<input type="checkbox"/> Drīzāk neapmierina	<input type="checkbox"/> Neapmierina	<input type="checkbox"/> Neattiecas
Zaļo zonu labiekārtojums, pubisko teritoriju sakoptība	<input type="checkbox"/> Apmierina	<input type="checkbox"/> Drīzāk apmierina	<input type="checkbox"/> Drīzāk neapmierina	<input type="checkbox"/> Neapmierina	<input type="checkbox"/> Neattiecas
Kapsētu sakoptība	<input type="checkbox"/> Apmierina	<input type="checkbox"/> Drīzāk apmierina	<input type="checkbox"/> Drīzāk neapmierina	<input type="checkbox"/> Neapmierina	<input type="checkbox"/> Neattiecas

Jūsu ieteikumi vai komentāri

→ 3. lpp.

Iedzīvotāju aptaujas anketa

10. Kā Jūs vērtējat transporta infrastruktūras kvalitāti un pieejamību Jūsu novadā?

Pašvaldības ielu, ceļu kvalitāte	<input type="checkbox"/> Apmierina	<input type="checkbox"/> Drīzāk apmierina	<input type="checkbox"/> Drīzāk neapmierina	<input type="checkbox"/> Neapmierina	<input type="checkbox"/> Neattiecas
Pašvaldības ielu, ceļu uzturēšana ziemā	<input type="checkbox"/> Apmierina	<input type="checkbox"/> Drīzāk apmierina	<input type="checkbox"/> Drīzāk neapmierina	<input type="checkbox"/> Neapmierina	<input type="checkbox"/> Neattiecas
Ielu un trotuāru (gājēju celiņu) apgaismojums	<input type="checkbox"/> Apmierina	<input type="checkbox"/> Drīzāk apmierina	<input type="checkbox"/> Drīzāk neapmierina	<input type="checkbox"/> Neapmierina	<input type="checkbox"/> Neattiecas
Sabiedriskais transports no novadiem uz Aizkraukli	<input type="checkbox"/> Apmierina	<input type="checkbox"/> Drīzāk apmierina	<input type="checkbox"/> Drīzāk neapmierina	<input type="checkbox"/> Neapmierina	<input type="checkbox"/> Neattiecas
Sabiedriskais transports starp novadiem un pagastiem	<input type="checkbox"/> Apmierina	<input type="checkbox"/> Drīzāk apmierina	<input type="checkbox"/> Drīzāk neapmierina	<input type="checkbox"/> Neapmierina	<input type="checkbox"/> Neattiecas
Pieturvietu iekārtojums	<input type="checkbox"/> Apmierina	<input type="checkbox"/> Drīzāk apmierina	<input type="checkbox"/> Drīzāk neapmierina	<input type="checkbox"/> Neapmierina	<input type="checkbox"/> Neattiecas
Skolēnu pārvadājumi	<input type="checkbox"/> Apmierina	<input type="checkbox"/> Drīzāk apmierina	<input type="checkbox"/> Drīzāk neapmierina	<input type="checkbox"/> Neapmierina	<input type="checkbox"/> Neattiecas
Autostāvvietu pieejamība	<input type="checkbox"/> Apmierina	<input type="checkbox"/> Drīzāk apmierina	<input type="checkbox"/> Drīzāk neapmierina	<input type="checkbox"/> Neapmierina	<input type="checkbox"/> Neattiecas
Satiksmes drošība	<input type="checkbox"/> Apmierina	<input type="checkbox"/> Drīzāk apmierina	<input type="checkbox"/> Drīzāk neapmierina	<input type="checkbox"/> Neapmierina	<input type="checkbox"/> Neattiecas
Veloceliņu infrastruktūra	<input type="checkbox"/> Apmierina	<input type="checkbox"/> Drīzāk apmierina	<input type="checkbox"/> Drīzāk neapmierina	<input type="checkbox"/> Neapmierina	<input type="checkbox"/> Neattiecas

Jūsu ieteikumi vai komentāri

11. Lūdzu pastāstiet, kādi pakalpojumi vai infrastruktūras uzlabojumi būtu nepieciešami jaunveidojamā Aizkraukles novadā?

-
-
-

12. Kā Jūs vērtējat pašvaldībā un tās iestādēs strādājošo darbinieku kompetenci un atsaucību?

Apmierina Drīzāk apmierina Drīzāk neapmierina Neapmierina Neattiecas

Jūsu ieteikumi vai komentāri

13. Kādi, Jūsaprāt, ir LIELĀKIE TRŪKUMI Jūsu novadā?

14. Kādas, Jūsaprāt, ir Jūsu novada PRIEKŠROCĪBAS?

15. Kādām, Jūsaprāt, vajadzētu būt PRIORITĀRAJĀM JOMĀM, ko jaunveidojamajā Aizkraukles novadā vajadzētu attīstīt? (atzīmējiet 3 nozīmīgākos)

- Tūrisms
 Sports un aktīvā atpūta
 Izglītība
 Kultūra
 Veselības aprūpe
 Infrastruktūra (ceļi, komunikācijas)
 Drošība un sabiedriskā kārtība
 Komunālā saimniecība (ūdens un siltumapgāde, kanalizācija, atkritumi)
 Daudzdzīvokļu māju un pašvaldības objektu siltināšana
 Būvniecība
 Lauksaimniecība, lauksaimniecības produkcijas pārstrāde
 Mežizstrāde un kokapstrāde
 Derīgo izrakteņu ieguve un apstrāde
 Ražošanas attīstība

Cits variants (kāds?)

16. Kādām, Jūsaprāt, vajadzētu būt PRIORITĀRAJĀM JOMĀM, ko jaunveidojamajā Aizkraukles novadā vajadzētu attīstīt? (atzīmējiet 3 nozīmīgākos)

- Konkurētspējīgas un stabilas uzņēmējdarbības attīstība
 Iedzīvotāju dzīves kvalitātes (sociālā joma un veselība) paaugstināšana un attīstība
 Dabas vide un vides kvalitātes attīstība
 Izglītības, kultūras un sporta vides attīstība
 Novada infrastruktūras attīstība (ceļi, ēkas, u. c.)

Cits variants (kāds?)

17. No kura avota iegūstat informāciju par pašvaldības darbu un novadā notiekošajām aktivitātēm?

18. Lūdzu, nosauciet 1 līdz 3 labas lietas – pasākumus vai projektus, kas īstenoti Jūsu novadā pēdējā gada laikā!

-
-
-

19. Lūdzu, miniet vienu prioritāru jomu vai vietu, kur, Jūsaprāt, būtu nepieciešams ieguldīt pašvaldības līdzekļus nekavējoties.

20. Lūdzu, norādiet informāciju par sevi!

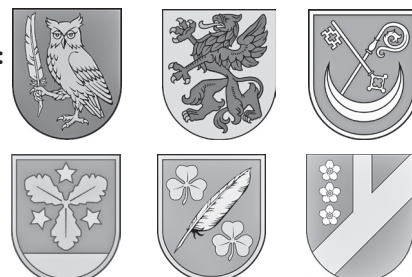
Dzimums Sieviete Vīrietis Vecums līdz 25 gadi 26–65 gadi 65+ gadi
 Dzīvesvieta Aizkraukles nov. Kokneses nov. Pļaviņu nov. Neretas nov. Jaunjelgavas nov. Skrīveru nov. Neattiecas
 Darbavieta Aizkraukles nov. Kokneses nov. Pļaviņu nov. Neretas nov. Jaunjelgavas nov. Skrīveru nov. Neattiecas
 21. Vai tuvākajā laikā plānojat mainīt dzīves vietu uz citu novadu/valsti? Jā Nē

Paldies par Jūsu atsaucību un ieguldīto laiku!

Aptaujas anketas Aizkraukles novada iedzīvotāji var saņemt un nodot vairākās iestādēs:

- Aizkraukles novada Valsts un pašvaldības vienotajā klientu apkalpošanas centrā, Lāčplēša ielā 1,
- Aizkraukles novada sociālajā dienestā, Daugavas ielā 1,
- Aizkraukles pilsētas bibliotēkā, Lāčplēša ielā 3,
- Aizkraukles pagasta bibliotēkā, Kalna ielā 20, Aizkraukles pagastā.

ANKETAS AICINĀM IESNIEGT LĪDZ Š. G. 28. FEBRUĀRIM.



Uzsāk būvprojektu izstrādi

Aizkraukles novada pašvaldība uz sākusi būvprojektu izstrādi Eiropas Reģionālās attīstības fonda (ERAF) projekta "Pakalpojumu infrastruktūras attīstība deinstitucionalizācijas plānu īstenošanai Aizkraukles novadā" Nr. 9.3.1.1/18/l/031 ietvaros.

Noslēdzoties pagājušā gada 26. novembrī izsludinātajiem iepirkumiem, par iepirkuma daudzfunkcionālā pakalpojumu centra izbūves būvprojekta izstrādei un autoruzraudzībai (identifikācijas numurs AND 2020/15/ERAF) uzvarētāju atzīts SIA "JC stars", ar kuru noslēgts līgums š. g. 18. janvārī. Savukārt iepirkumā par grupu dzīvokļu izbūves būvprojekta izstrādi un autoruzraudzību (identifikācijas numurs AND 2020/16/ERA) šo darbu veikšanas tiesības piešķirtas SIA "Campaign". Arī ar šo uzņēmumu š. g. 19. janvārī jau noslēgts līgums.

Kā iepriekš vēstīts, Aizkraukles novada pašvaldība iecerējusi izveidot daudzfunkcionālo sociālo pakalpojumu centru Daugavas ielā 1, pašreizējā sociālā dienesta telpās, kā arī grupu dzīvokļus Lāčplēša ielā 4.

Izveidojot šo sabiedrībā balstītu sociālo pakalpojumu infrastruktūru, tiks radītas 48 pakalpojumu sniegšanas vietas pilngadīgām personām ar garīga rakstura traucējumiem, kuras no valsts finansētām ilgstošas sociālās aprūpes un sociālās rehabilitācijas institūcijām pāriet uz dzīvi sabiedrībā, un pilngadīgām personām ar garīga rakstura traucējumiem, kuras potenciāli var nonākt valsts ilgstošas aprūpes institūcijā un kurām ir noteikta smaga vai ļoti smaga invaliditāte (I vai II invaliditātes grupa). Tās būs pieejamas arī bērniem ar funkcionāliem traucējumiem, kuriem ir noteikta invaliditāte un kuri dzīvo ģimenēs, un viņu likumiskajiem pārstāvjiem vai audžuģimenēm.

Kopējās projekta izmaksas plānotas 531 717.44 eiro apmērā. No tām 362 196.31 eiro ir ERAF finansējums, kopējais valsts finansējums – 21 628.21 eiro, savukārt pašvaldības finansējums – 70 421.54 eiro. Pašvaldība segs arī projekta neattiecināmās izmaksas, kas plānotas 77 471.38 eiro apmērā.

Šis raksts ir sagatavots ar Eiropas Savienības finansiālo atbalstu. Par šī raksta saturu pilnībā atbild Aizkraukles novada pašvaldība, un tas nekādos apstākļos nav uzskatāms par Eiropas Savienības oficiālo nostāju.

Pašvaldības kases darba laiks februārī

Valstī izsludinātās ārkārtējās situācijas dēļ gan skaidras naudas, gan bezskaidras naudas darījumi Aizkraukles novada pašvaldības kasē tiek veikti īpaši noteiktos datumos.

2021. gada februārī naudas iemaksa un izmaksas pašvaldības kasē būs iespējama trīs dienas:
18.02., 22.02., 26.02.

Kases darba laiks:

18.02. 8:00-12:15 un 13:00-17:00;
 22.02. 8:00-12:15 un 13:00-18:00;
 26.02. 8:00-12:15 un 13:00-15:00.

Nepieciešamības gadījumā iedzīvotāji tiek aicināti sazināties pa tālruni 29387530.

Atbalsts nekustamo īpašumu nomniekiem

Aizkraukles novada pašvaldība informē, ka saskaņā ar Ministru Kabineta 14.07.2020. noteikumiem Nr.453 "Noteikumi par publiskas personas un publiskas personas kontrolētas kapitālsabiedrības mantas nomas maksas atbrīvojuma vai samazinājuma piemērošanu sakarā ar Covid-19 izplatību" turpinās sniegt atbalstu nomniekiem, atbrīvojot vai samazinot nomas maksu par nekustamā īpašumu nomu, pamatojoties uz nomnieka atbilstību noteiktajiem kritērijiem un iesniegumu.

Aizkraukles novada pašvaldība atbalstu turpinās piešķirt par laikposmu no 2021. gada 1. janvāra līdz š. g. 30. jūnijam. Nomnieks par minēto laikposmu Aizkraukles novada pašvaldībai var iesniegt iesniegumu līdz

2021. gada 5. jūlijam vai, ja atbalsta pasākumu sniedz atbilstoši minēto noteikumu 14. punktam – līdz 2021. gada 14. jūnijam.

Jāsedz pārējie izdevumi

Vēršam uzmanību, ka nomniekiem saglabājas pienākums veikt samaksu par ar nomas līgumu iznomātā nekustamā uzturēšanai nepieciešamajiem pakalpojumiem (piemēram, elektroenerģiju, siltumenerģiju, ūdensapgādi), maksāt nekustamā īpašuma nodokli, maksāt apdrošināšanas izdevumus un kompensēt zemes nomas maksu, ja iznomāta ēka/telpas, kas atrodas uz privātpersonai piederošas zemes.

Elektroniska pieteikšanās

Aizkraukles novada pašvaldība piemēros nomas maksas atbrīvojumu, ja nomnieks noteiktajā periodā nekustamo īpašumu vispār neizmanto Ministru kabineta noteikto epidemioloģiskās drošības pasākumu dēļ Covid-19 infekcijas izplatības ierobežošanai. Savukārt, ja nomnieks turpina izmantot iznomāto nekustamo īpašumu, nomas maksas samazinājums tiks piemērots atbilstoši nomnieka ieņēmumu procentuālajam samazinājumam attiecīgajam mēnesim, par kuru ir iesniegts iesniegums, bet nepārsniedzot 90% no nomas līgumā noteiktās nomas maksas.

Atbalsta saņemšanas izvērtēšanai

nomnieki tiek aicināti iesniegt iesniegumus, aizpildot attiecīgās iesnieguma veidlapas, kas ir pieejamas Aizkraukles novada uzņēmējdarbības atbalsta centra mājaslapā www.auc.aizkraukle.lv.

Jautājumos par iesniegumu veidlapu aizpildīšanu lūdzam zvanīt 26227581. Atbalsta saņemšanas izvērtēšanai Aizkraukles novada pašvaldības nomnieki-komersanti tiek aicināti iesniegt iesniegumus sūtot elektroniski parakstītus dokumentus uz dome@aizkraukle.lv.

Aizkraukles novada uzņēmējdarbības atbalsta centra mājaslapā www.auc.aizkraukle.lv ir informācija arī par valsts nodrošināto atbalstu uzņēmējiem, dažādām finansējuma piesaistes iespējām projektu konkursos u. tml.

Par ietvju tīrību rūpējas gan iedzīvotāji, gan pašvaldības uzņēmumi



Ielu un ietvju uzturēšanas galvenais uzdevums ir mazināt sniega radīto bīstamību, paslīdēšanu kā autobraucējiem, tā arī gājējiem.

Foto: L. Galino

Šī ziema pārsteigusi ar biežu un intensīvu snigšanu, sagādājot papildu darbu novada ceļu, ielu, iekšpagalmu un ietvju uzturēšanā pašvaldības kapitālsabiedrībām "Aizkraukles KUK" un "Lauma-A". Tīrīšanas darbi norit atbilstoši pašvaldībā izstrādātajiem noteikumiem ar prioritāru mērķi – mazināt sniega un ledus radīto bīstamību, slīdēšanu u. tml. Atšķirībā no citiem gadiem šoziem pašvaldība organizējusi arī sniega izvešanu no pilsētas. Ielu malās sastumtās sniega kaudzes traucēja pārvietošanos gājējiem un autobraucējiem, mazināja satiksmes pārredzamību, tajā skaitā arī pie gājēju pārejām, izraisot potenciāli bīstamas situācijas. Līdz februāra pirmās nedēļas beigām izvestas ap 60 smago mašīnu kravas.

Papildu darbi radījuši arī papildu izmaksas. Aizkraukles novada pašvaldības izpilddirektors Kaspars Sniedzītis informē, ka uz februāra sākumu iztērētas jau divas trešdaļas ziemas uzturēšanas darbiem paredzētā finansējuma jeb aptuveni 70 tūkstoši eiro.

"Atšķirībā no šī gada ziemas pagājuši bija bez sniega, tāpēc pašvaldības budžetā radās ietaupījums. Ja ziemas uzturēšanas darbi turpināsies tikpat intensīvā režīmā, izmantosim rezerves. Katrā ziņā ielas, ceļus un arī ietves turpināsim tīrīt, kaisīt, lai ikviens iedzīvotājs droši varētu doties savās ikdienas gaitās. Tai pašā laikā aicinu cilvēkus būt saprotošiem, bet privātpašniekus – apzināties savu atbildību par ietvju tīrību teritorijā pie sava nekustamā īpašuma, lai neveidotos situācija, kad ietves no sniega attīrītas pa posmiem," stāsta K. Sniedzītis.

Īpašnieku atbildība

Arī Aizkraukles novada pašvaldības policija atgādina, ka saskaņā ar spēkā esošajiem Aizkraukles novada domes saistošajiem noteikumiem Nr. 2018/3 "Par Aizkraukles novada teritorijas kopšanu un būvju uzturēšanu" par nekustamo īpašumu un tiem piegulošo publiskā lieto-

šanā esošu teritoriju uzturēšanu un kopšanu ir atbildīgs nekustamā īpašuma īpašnieks, faktiskais vai tiesiskais valdītājs vai daudzdzīvokļu dzīvojamās mājas pārvaldnieks, ja nekustamā īpašuma sastāvā ir daudzdzīvokļu māja. Tiem ziemas periodā jānodrošina:

* ietvju, celiņu un piebraucamo ceļu attīrīšanu no sniega un ledus; pretslīdes materiālu (smiltis vai smiltis-sāls maisījuma) kaisīšana uz ietvēm, celiņiem un piebraucamajiem ceļiem jāveic katru darba dienu līdz plkst.7:30, bet transporta līdzekļu stāvēšanai paredzēto teritoriju attīrīšana no sniega un ledus, pretslīdes materiālu kaisīšana uz tām jāveic katru darba dienu līdz plkst.9:00, izņemot intensīvas snigšanas laikā. Sniegu tīrot, nedrīkst mehāniski bojāt segumu.

* Pēc sniega nokušanas ziemā izkaisīto smilšu savākšanu no brauktuvēm un gājēju celiņiem. Aizliegts smiltis izlīdzināt zālajos, krūmos un apkārt kokiem. Jānodrošina savākto smilšu aizvešana, novietošanu kaudzītēs uz braucamās daļas malas, gar ielas malu vai brīvajos laukumos.

Par šo saistošo noteikumu neievērošanu piemēro brīdinājumu vai naudas sodu fiziskajām personām līdz 50 eiro, bet juridiskajām personām brīdinājumu vai naudas sodu līdz 350 eiro.

Pašvaldības atbalsts

Saistošajos noteikumos noteikts, ka atsevišķos gadījumos pašvaldība var uzņemties piegulošo teritoriju kopšanu pie tiem nekustamajiem īpašumiem, kuru īpašnieki vai tiesiskie valdītāji vecuma, slimības, invaliditātes (1. un 2. grupas personas ar invaliditāti) vai citu objektīvu iemeslu dēļ nevar to veikt paši un īpašumā savu dzīvesvietu nav deklarējusi vai faktiski nedzīvo neviena darbspējīga persona. Lai saņemtu atvieglojumus, jāvērsas pašvaldībā ar rakstveida iesniegumu, lūdzot veikt īpašumam piegulošās teritorijas sakopšanu, klāt pievienojot dokumentus, kas pamato attiecīgo apstākļu iestāšanos un to, ka persona atbilst šajā punktā noteiktajiem kritērijiem.

Klientu apkalpošanas centru varēs apmeklēt arī klātienē

Aizkraukles novada Valsts un pašvaldības vienotais klientu apkalpošanas centrs (KAC) atsāk klientu apkalpošanu klātienē, taču apmeklējumam iepriekš jāpiesakās. Šāds lēmums pieņemts, jo saslimšana ar Covid-19 pašvaldības administrācijā mazinājusies.

Gada izskaņā, konstatējot vairākus saslimšanas gadījumus ar Covid-19 un pasliktinoties kopējai situācijai valstī, drošības apsvērumu dēļ tika pieņemts lēmums pašvaldības iestādēs uz laiku pārtraukt klientu apkalpošanu klātienē. Šobrīd situācija ir kļuvusi salīdzinoši drošāka, līdz ar to KAC atsācis klientu apkalpošanu klātienē. Tomēr pirms apmeklējuma iedzīvotājiem jāsaņem telefoniski un jāvienojas par laiku, lai saņemtu pakalpojumu klātienē, ja būs tāda nepieciešamība.

Tāpat arī atrodies KAC telpās, obligāti jālieto sejas aizsargmaskas, jāievēro 2 metru distance, jādezinficē rokas, kā arī telpā nedrīkst atrasties vairāk par 7 personām.

KAC darbojas ierastajā darba laikā:
pirmdiena, ceturtdiena: 8:00 – 18:00
otrdiena, trešdiena: 8:00 – 17:00
piektdiena: 8:00 – 15:00

Lūdzam pēc iespējas censties pakalpojumus saņemt digitāli, bet klātienē apmeklējumu izmantot tikai steidzamos gadījumos un ja pakalpojumu nav iespējams saņemt ar digitālās komunikācijas rīku palīdzību.

Uzziņām un iepriekšējam pierakstam: tālruni 66954880, 65133925 vai 65133934, e-pasts aizkraukle@pakalpojumucentri.lv.



Pirms apmeklējuma iedzīvotājiem telefoniski jāsaņem ar klientu apkalpošanas centru un jāvienojas par ierašanās laiku.

Foto: A. Upīts

Pieņemts Aizkraukles novada pašvaldības

→ 1. lpp.

Aizkraukles novadā kārtējā gada pamatbudžeta **ieņēmumi** plānoti 10 269 518 eiro. Šī gada ieņēmumu plāns, salīdzinot ar 2020. gadā apstiprinātā budžeta ieņēmumu plānu, ir samazinājies par 1 301 086 eiro. Ieņēmumu samazinājums saistīts ar iedzīvotāju ienākuma nodokļa (IIN) un nekustamā īpašuma nodokļa (NĪN) samazinājumu, kā arī mazāku līdzekļu apjomu no Eiropas struktūrfondi un ieņēmumiem no pašvaldības savstarpējiem norēķiniem par izglītības pakalpojumiem.

IIN ieņēmumu samazinājums skaidrojams ar to, ka 2021. gadā IIN ieņēmumu sadalījums starp valsts budžetu un pašvaldību ir izmainīts par sliktu pašvaldībām – ja iepriekš pašvaldības saņēma 80% no iekasētā IIN ieņēmumiem, tad šogad – 75% jeb par 5% mazāk.

IIN 2021. gadā plānots 4 800 807 eiro, t. sk. par 2020. gadu 96 047 eiro un par 2021. gadu plānots 4 704 760 eiro apmērā. IIN prognoze 2021. gadam samazināta par 493 109 eiro, kas ir 5% samazinājums no kopējiem pašvaldības budžeta ieņēmumiem. NĪN prognoze – 428 142 eiro, kas ir par 59 860 eiro mazāk nekā 2020. gadā. Savukārt dabas resursu nodokļa ieņēmumi plānoti 28 500 eiro apmērā. Valsts mērķdotācija autoceļu uzturēšanai ir plānota 182 573 eiro apmērā, kas ir tikpat, cik 2020. gadā.

Valsts mērķdotācija pedagogu darba samaksai un darba devēja valsts sociālās apdrošināšanas obligātajām iemaksām gada pirmajiem astoņiem mēnešiem, arī sporta pedagogu atalgojumam un darba devēja valsts sociālās apdrošināšanas obligātajām iemaksām plānota 1 533 371 eiro apmērā (uz dokumenta sagatavošanas brīdi nav zināmi mūzikas un mākslas skolu pedagogu valsts mērķdotācija).

Papildu valsts dotācijas piešķirtas arī šādiem mērķiem:

- mācību līdzekļu un mācību literatūras iegādei – 24 841 eiro;
- valsts un pašvaldību vienotā klientu apkalpošanas centra darbībai – 6 900 eiro;
- asistentu pakalpojumu nodrošināšanai – 79 737 eiro;
- dotācija administratīvās struktūras un attīstības plānošanas dokumentu izstrādei – 23 725 eiro;
- māksliniecišķo kolektīvu vadītāju darba samaksai – 4 413 eiro.

Pašvaldības budžeta ieņēmumos iekļauts finansējums projektu īstenošanai no Eiropas struktūrfondi un valsts budžeta 763 981 eiro apmērā.

Nenodokļu ieņēmumus veido valsts un pašvaldības nodevas, naudas sodi un sankcijas 7 995 eiro apmērā, kā arī 77 832 eiro plānotie ieņēmumi no pašvaldības īpašuma pārdošanas.

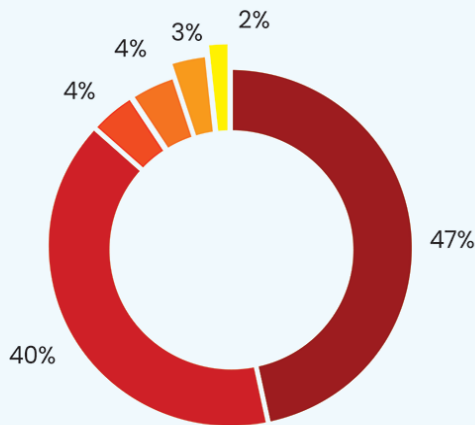
Ieņēmumi no citām pašvaldībām funkciju nodrošināšanai 442 193 eiro apmērā, t. sk., par izglītības iestāžu sniegtajiem pakalpojumiem – 347 88 eiro, par sporta skolas pakalpojumiem – 50 944 eiro, izglītības pārvaldes pakalpojumiem – 40 371 eiro un reģionālās bibliotēkas pakalpojumiem – 3 060 eiro.

Maksas pakalpojumus un citus pašu ieņēmumus 330 424 eiro apmērā veido maksa par izglītības pakalpojumiem 126 930 eiro, ieņēmumi par dokumentu izsniegšanu un kancelejas pakalpojumiem 480 eiro, ieņēmumi par nomu un tri 146 406 eiro, ieņēmumi par pārējiem sniegtajiem maksas pakalpojumiem 56 608 eiro.

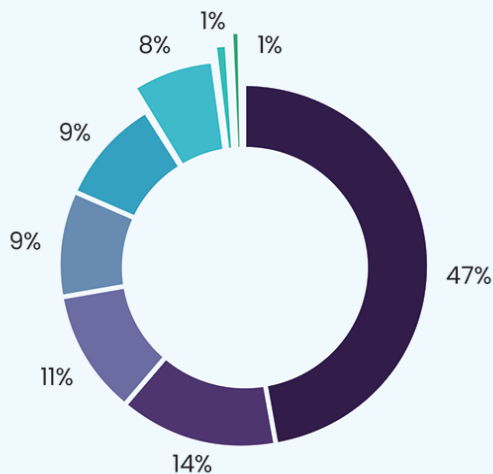


AIZKRAUKLES NOVADA PAŠVALDĪBAS 2021. GADA BUDŽETS

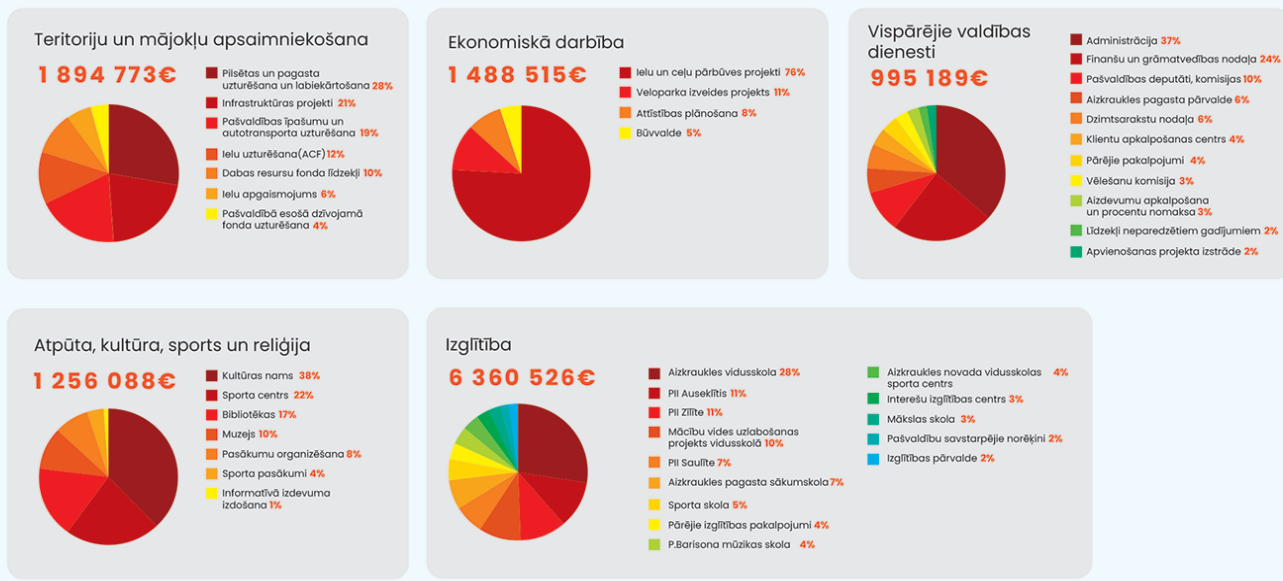
Plānotie ieņēmumi
10 269 518€



Plānotie izdevumi
13 450 349€



Izdevumu sadalījums



Ieguldījumi izglītības iestāžu mācību vides uzlabošanā

Budžeta **izdevumi** plānoti 13 450 349 eiro apmērā, neieskaitot Valsts kases aizņēmumu pamatsummas atmaksas.

Lielākie izdevumi ir izglītības un ar to saistītās infrastruktūras nodrošināšanai. Izdevumi plānoti 6 360 526 eiro apmērā, no kuriem valsts dotācijas – 2 288 748 eiro, citu pašvaldību maksājumi – 439 133 eiro, maksas pakalpojumi – 174 150 eiro un pašvaldības finanšu līdzekļi – 3 458 495 eiro. Pedagogu darba samaksa veido 39% no kopējiem izdevumiem izglītībai.

Lielākās attīstības ieceres izglītības nozarē šogad saistīsies ar Aizkraukles novada vidusskolas (ANV) piebūves celtniecības turpināšanu, projektam "Uzlabot vispārējās izglītības iestāžu mācību vidi Aizkraukles novadā" novirzot 637 575 eiro. Pie skolas Draudzības krastmalā 5 paredzēts arī nojaukt tur esošo skatuvi.

Līdztekus ikdienas uzturēšanas izdevumiem dažāda veida uzlabošanas darbi atkarībā no nepieciešamības plānoti arī citās novada izglītības iestādēs:

- Pirmsskolas izglītības iestādē (PII) "Auseklītis" jumta remonts un daļējs bruģa remonts (izmaksas 11 158 eiro);
- PII "Zīlīte" t. sk. telpu remonts (23 060 eiro);
- PII "Saulīte" palīgēkas nojaukšana un atjaunošana (15 000 eiro);
- Aizkraukles pagasta sākumskolas remontdarbi (8 493 eiro) un rotaļu āra nojumes uzstādīšana (5 019 eiro);
- P. Barisona Aizkraukles Mūzikas skolas jumta, fasādes, ieejas mezgla un bruģa remontdarbi (87 621 eiro);
- Aizkraukles mākslas skolas fasā-

des atjaunošana (13 500 eiro);

- Interesu izglītības centra telpu remonts (4 000 eiro).

Sporta centrā 2021. gadā plānota jumta siltināšana, tai tērējot 135 675 eiro, trenāžieru un sporta zāles grīdas atjaunošana par 25 tūkstošiem eiro, kā arī jauna sporta inventāra un aprīkojuma iegāde, kam atvēlēti 39 tūkstoši eiro.

Novada kolektīvu dalībai vasarā paredzētajos Dziesmu un deju svētkos pašvaldība atvēlējusi 17 446 eiro.

Turpinot tradīciju pateikties labākajiem skolniekiem un skolotājiem, naudas balvām pašvaldības budžetā iekļauti līdzekļi 9 327 apmērā.

Pašvaldība turpinās finansēt projektus "Atbalsts izglītojamo individuālo kompetenču attīstībai", kura paredzamās izmaksas ir 16 900 eiro, un "Samazināt priekšlaicīgu mācību pārtraukšanu, īstenojot preventatīvus un

2021. gada budžets

intervences pasākumus" ar plānotajiem izdevumiem 26 273 eiro.

Atbalsts ģimenēm

2021. gada budžeta galvenā prioritāte, tāpat kā iepriekšējos gados, ir novada iedzīvotāju labklājība. Atbalstot jaunās ģimenes, arī šogad pašvaldība tām izmaksās jaundzimušā pabalstu.

Ģimenes ļoti novērtējušas iespēju saņemt skolā brīvpusdienas, tāpēc šogad visi 1.–9. klašu skolēni turpinās saņemt bezmaksas pusdienas. Šim mērķim pašvaldība tērēs 199 741 eiro.

Papildus ģimenēm apmaksās arī skolēnu autobusu, tam paredzot līdzekļus 9 tūkstošu eiro apmērā.

Atbalsts uzņēmējdarbības attīstībai

Lai sekmētu Aizkraukles novada ekonomisko attīstību, 2021. gadā turpināsies darbs pie ielu rekonstrukcijas un pārbūves. Tiks sakārtota Stadionas iela, kam novirzīti 131 297 eiro, turpināsies darbs pie Mednieku un Gaismas ielas pārbūves, kurai atvēlēti 708 461 eiro, kā arī tiks uzsākta Jaunceltnes/Gaismas ielas apļa rekonstrukcija. Tai plānots tērēt 191 888 eiro.

Turpināsies grants autoceļu pārbūve Aizkraukles pagastā, ieguldot 231 848 eiro lielu finansējumu.

No Valsts autoceļu fonda līdzekļiem papildu ikdienas uzturēšanas darbiem 30 tūkstošus eiro plānots ieguldīt ielu apgaismojuma atjaunošanā, kā arī ielu un ceļu rekonstrukcijai – 245 931 eiro.

Droša vide pilsētā

Liels ieguvums iedzīvotājiem būs apjomīgas videonovērošanas sistēmas izveide Aizkraukles novada teritorijā. Piesaistot Eiropas fondu finansējumu, drošības uzlabošanā kopumā ieguldīs 118 084 eiro.

No Dabas resursu fonda līdzekļiem dažādiem vides uzlabošanas darbiem atvēlēti kopumā 184 611 eiro. Pērn uzsāktajai Aizkraukles pilsētas dīķa tīrīšanai sekos dūņu izceļšana un izvešana no dīķa, kā arī dīķa krastu stiprināšana un labiekārtošana. Finansējums novirzīts arī bioloģiski noārdāmo atkritumu uzglabāšanas un piesārņoto teritoriju izpētes projektiem un lietūs kanalizāciju izbūves darbiem.

Atbalsts senioriem u. c. sociālajām grupām

Pašvaldība uzsāks īstenot projektu "Pakalpojumu infrastruktūras attīstība deinstitutionalizācijas plānu īstenošanai Aizkraukles novadā" un tam budžetā ielānoti 227 122 eiro. Projekta ietvaros 2021. gadā plānots uzsākt infrastruktūras pielāgošanu daudzfunkcionāla sociālo pakalpojumu centra un grupu dzīvokļu izveidei pilsētas centrā.

Atbalstot novada seniorus un personas ar īpašām vajadzībām, pašvaldība šogad turpinās finansēt bezmaksas braucienus satiksmes autobusā uz dārziem "Lielziedos" un Aizkraukles pagastā. Šim mērķim paredzēti līdzekļi 18 tūkstošu eiro apmērā.

Sociālā dienesta budžets plānots 1 179 194 eiro, no kuriem sociālajos pabalstos būs iespēja izmaksāt 418 501 eiro, sociālajiem pakalpojumiem atvēlēti 112 294 eiro, aprūpes pakalpojumiem bērniem (asistentiem) – 14 783 eiro. Projekta "Atver sirdi Zemgalē" finansēšanai no pašvaldības budžeta tērēs 37 967 eiro.

Atjaunoti rotaļlaukumi un jauna atpūtas zona bērniem un jauniešiem

Aizkraukles novada pašvaldības mērķis ir veidot ģimenēm, bērniem un jauniešiem draudzīgu dzīves vidi. Tāpēc šogad tiks īstenots vērienīgs veloparka izbūves projekts Aizkraukles pilsētā, kura izveidē investēs 165 913 eiro.

Tāpat arī 10 tūkstoši eiro šogad tiks ieguldīti vairāku bērnu rotaļu laukumu atjaunošanai, lai tie būtu mūsdienu prasībām atbilstoši un droši. Sportisko aktivitāšu pieejamības uzlabošanai tiks atjaunots pilsētas stadiona skrejceļš, kuru izmanto daudzi vietējie iedzīvotāji. Skrejceļa atjaunošana izmaksās 25 tūkstošus eiro.

Atbalsts iedzīvotāju veselībai

Pašvaldība novirzījusi finansējumu 34 593 eiro projekta "Vietējās sabiedrības veselības veicināšanas un slimību profilakses pasākumi Aizkraukles novadā" īstenošanai.

Lai novadā būtu pieejami nepieciešamie medicīnas speciālisti, pašvaldība turpinās atbalstīt SIA "Aizkraukles slimnīca" topošos speciālistus, piešķirot dotāciju 11 340 eiro rezidentu stipendijām.

Atbalsts iedzīvotāju pilsoniskajai aktivitātei

Novada nevalstiskās organizācijas varēs pretendēt uz pašvaldības atbalstu vietējai sabiedrībai nozīmīgu aktivitāšu īstenošanā. Nevalstisko organizāciju projektu konkursam piešķirti 7 tūkstoši eiro.

Pašvaldības darbs

Sadaļā "Vispārējie valdības dienesti" iekļautie izdevumi paredzēti pašvaldības darbības nodrošināšanai, finanšu vadībai un klientu apkalpošanai. Šogad papildu ikgadējiem izdevumiem klāt nākušas izmaksas jaunveidojamā Aizkraukles novada administratīvās struktūras izstrādei 16 990 eiro apmērā. Atšķirībā no citiem gadiem, papildu izmaksas jāparedz arī Aizkraukles novada Vēlēšanu komisijas darbam gaidāmo pašvaldību vēlēšanu nodrošināšanai – 32 673 eiro.

Pašvaldības administrācijā un iestādēs 2021. gadā plānots veidot vairākas jaunas amata vietas. Administrācijas kapacitātes palielināšanai darbu uzsāks iepirkumu speciālists, vēl viens pašvaldības speciālists tiks algots sabiedriskās kārtības nodrošināšanai, savukārt muzejā efektīvākai darba organizēšanai darbā pieņems zāles pārzini. Arī vidusskolā uzbūvētā korpusa darbības uzsākšanai plānots izveidot jaunas amata vietas.

Saskaņā ar noslēgtiem aizņēmumu līgumiem ar Valsts kasi, 2021. gadā paredzēts atmaksāt aizņēmumu pamatsummas 614 604 eiro apmērā. Kopējais saistību apjoms 2021. un tuvākajos 3 gados ir 11.5%–13.5% robežās (rēķinot no plānotajiem pamatbudžeta ieņēmumiem bez plānotajiem transferta ieņēmumiem). Pašvaldība šogad nav paredzējusi veikt ieguldījumus savās kapitālsabiedrībās.

Aizkraukles novada pašvaldības ziedojuma budžets plānots naudas līdzekļu atlikuma apjomā – 2032 eiro, t. sk. sociālajam dienestam – 1544 eiro un Aizkraukles novada vidusskolai – 488 eiro.

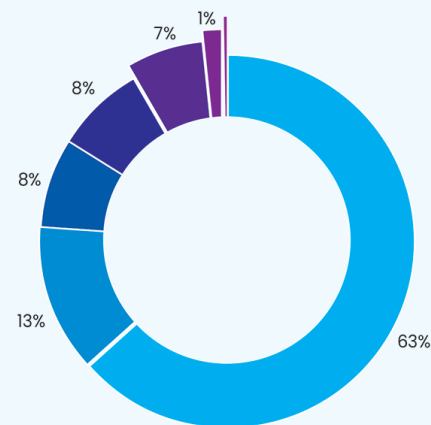
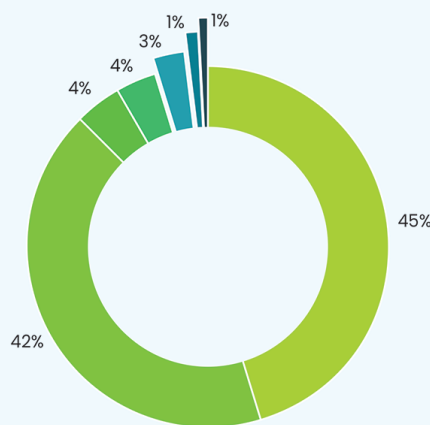
Pašvaldības budžeta izpilde 2020. gadā



AIZKRAUKLES NOVADA PAŠVALDĪBAS 2020. GADA BUDŽETS

Ieņēmumi
12 755 623€

Izdevumi
13 190 700€



Valsts budžeta transferti	5 798 286 €	Budžeta iestāžu ieņēmumi	343 002 €
Ieņēmumi no uzņēmējdarbības un īpašuma	5 372 624 €	Ieņēmumi no uzņēmējdarbības un īpašuma	132 976 €
Īpašuma nodokļi	540 718 €	Citi	52 939 €
Pašvaldību budžetu transferti	462 684 €		

Izglītība	8 351 565 €	Sociālā aizsardzība	883 662 €
Teritoriju un mājokļu apsaimniekošana	1 677 389 €	Ekonomiskā darbība	206 855 €
Vispārējie valdības dienesti	1 038 391 €	Citi	18 409 €
Atpūta, kultūra un reliģija	1 014 428 €		

Šī gada pirmajā plānveida domes sēdē, 28. janvārī apstiprināts domes priekšsēdētāja ziņojums par 2020. gada Aizkraukles novada pašvaldības budžeta izpildi.

Saskaņā ar ziņojumā iekļauto informāciju pašvaldības pamatbudžeta **ieņēmumi** 2020. gadā bija 12 755 624 eiro, kas bija par 1 185 020 eiro vairāk, nekā prognozēts gada sākumā. Pašvaldības galvenais ieņēmumu avots – iedzīvotāju ieņēmumu nodoklis – pretēji pesimistiskajām prognozēm, salīdzinot ar gada sākumā plānoto apjomu, pārpildījās par 174 755 eiro, sastādot 5 372 624 eiro. Savukārt nekustamā īpašuma nodoklis pārpildījās par 52 716 eiro, pašvaldības budžetā ienesot 540 718 eiro.

Būtisku budžeta ieņēmumu daļu veidojušas dividendes no SIA "Aizkraukles slimnīca" 83 tūkstoši eiro, kā arī maksājums no likvidējamās ABLV bankas – 49 976 eiro. Gada beigās pārpildījās valsts budžeta transferti – projektu līdzfinansējumi par 804 683 eiro, no kuriem lielākā daļa, ap 750 tūkstoši eiro, ir novada vidusskolas piebūves pabeigšanai paredzētais finansējums. Par 21 468 eiro vairāk, nekā gada sākumā plānots, pašvaldības ieņēmumos veidojuši dažādi maksas pakalpojumi. Par tiem pašvaldība kopumā 2020. gadā saņēmusi 343 002 eiro.

Aizkraukles novada pašvaldības pamatbudžeta **izdevumi** 2020. gadā bija 13 190 701 eiro. Faktisko izdevumu ekonomija salīdzinājumā ar plānotajiem tēriņiem ir 1 719 348 eiro, iekļaujot arī neiztērēto finansējumu 2020. gadā iesāktajiem attīstības projektiem – Stadionas ielas pārbūvei, sporta centra jumta siltināšanai, mūzikas skolas jumta nomaiņai, grants ceļu atjaunošanai Aizkraukles pagasta teritorijā, kā arī dabas resur-

su fonda līdzekļus. Ietaupījums radies autoceļu budžetā, jo pagājušajā ziemā nebija sniega. Mazāk tērēts sociālajiem pabalstiem, pasākumu organizēšanai, kā arī pašvaldības policijas darba nodrošināšanai, jo policists darbu uzsāka gada vidū, u. c. mērķiem.

Budžeta naudas līdzekļi tika tērēti pašvaldības iestāžu pamatdarbības nodrošināšanai – darbinieku atlīdzībai – 6 507 644 eiro (45%), preču un pakalpojumu iegādei – 2 423 172 eiro (17%), izdevuma atmaksai – 1 214 673 eiro (8%), kā arī pamatkapitāla veidošanai – 3 547 201 eiro (25%). Lielākie ieguldījumi pamatlīdzekļu izveidei veikti, īstenojot novada vidusskolas piebūves projektu (2 481 538 eiro), rekonstruējot Jaunceltnes un Gaismas ielas (386 397 eiro), pārbūvējot grants ceļus pagastā (176 192 eiro), kā arī, iegādājoties datortehniku un citu biroja tehniku, kam tērēti 57 645 eiro.

Covid-19 pandēmija pašvaldībai radīja iepriekš neplānotus izdevumus valstī noteikto ierobežojumu ievērošanas nodrošināšanai, kā arī pašvaldības darba pārstrukturēšanai. Izdevumi, kas saistīti ar pandēmiju, tika atsevišķi uzskaitīti sākot ar 2020. gada 1. septembri un līdz gada beigām tie bija 17 500 eiro.

Sociāliem pabalstiem un maksājumiem pērn izlietoti 485 549 eiro (3%), savukārt senioru bezmaksas pārvadāšanai uz mazdārziņiem – 15 102 eiro.

Aizkraukles novada pašvaldība līdz 31. maijam nodrošināja bezmaksas ēdināšanu skolēniem no 1. līdz 6. klasei, savukārt no 1. septembra brīvpusdienas tika nodrošinātas visiem skolēniem līdz pat 9. klasei. Kopumā ēdināšanas izmaksas no pašvaldības budžeta līdzekļiem bija 95 374 eiro un no valsts līdzekļiem 36 345 eiro apmērā.

Paziņojumi par izsolēm

Aizkraukles novada pašvaldība elektroniskajā izsolē elektroniskajā izsoļu vietnē ar augšupejošu soli pārdod pašvaldības dzīvokļa īpašumu, kas atrodas **Gaismas ielā 8–29, Aizkrauklē**, ar kadastra Nr. 3201 900 0559, kas sastāv no dzīvokļa 28.7 m² un 2871/263086 kopīpašuma domājamām daļām no būves ar kadastra apzīmējumu 3201 002 0105 006. Īpašuma adrese: Gaismas iela 8–29, Aizkrauklē, Aizkraukles novadā.

Sākumcena – EUR 5228.63. Solis – EUR 100.00. Nodrošinājums – EUR 522.86. Reģistrācijas maksa – EUR 10.00. Izsoles sākums – 10.02.2021., izsoles noslēgums 12.03.2021. plkst. 13.00.

Personai, kura vēlas piedalīties izsolē, līdz izsoles beigu termiņam jāiemaksā:

1) nodrošinājums 10% apmērā no Objekta nosacītās cenas EUR 522.86 un reģistrācijas

maksa – EUR 10.00 apmērā Aizkraukles novada pašvaldības norēķinu kontā – A/S “SEB Banka”, kods: LV28UNLA0035900130302; vai A/S “Swedbank”, kods: LV18HABA0551000647750; A/S “Citadele”, kods: LV21PARX0012447150001 un, izmantojot Elektronisko izsoļu vietni, jānosūta lūgums autorizēt to dalībai izsolē;

2) dalības maksa EUR 20.00 apmērā saskaņā ar elektroniski izrakstītu rēķinu elektroniskajā izsoļu vietnē.

Par nosolīto Objektu nosolītā augstākā cena, atrēķinot iemaksāto nodrošinājumu, jāsamaksā viena mēneša liekā no izsoles noslēguma dienas.

Elektroniskās izsoles norises noteikumi: <https://izsoles.ta.gov.lv>.

Saskaņot objekta apskates laiku var Aizkraukles novada pašvaldības Dzīvokļu komisijā, sazinoties pa telefonu 65133947.

Aizkraukles novada pašvaldība elektroniskajā izsolē elektroniskajā izsoļu vietnē ar augšupejošu soli pārdod pašvaldības dzīvokļa īpašumu, kas atrodas **Gaismas ielā 8–30, Aizkrauklē**, ar kadastra Nr. 3201 900 0558, kas sastāv no dzīvokļa 46.1 m² un 4306/263086 kopīpašuma domājamām daļām no būves ar kadastra apzīmējumu 3201 002 0105 006. Īpašuma adrese: Gaismas iela 8–30, Aizkrauklē, Aizkraukles novadā.

Sākumcena – EUR 7928.63. Solis – EUR 100.00. Nodrošinājums – EUR 792.86. Reģistrācijas maksa – EUR 10.00. Izsoles sākums – 10.02.2021., izsoles noslēgums 12.03.2021. plkst. 13.00.

Personai, kura vēlas piedalīties izsolē, līdz izsoles beigu termiņam jāiemaksā:

1) nodrošinājums 10% apmērā no Objekta nosacītās cenas EUR 792.86 un reģistrācijas

maksa – EUR 10.00 apmērā Aizkraukles novada pašvaldības norēķinu kontā – A/S “SEB Banka”, kods: LV28UNLA0035900130302; vai A/S “Swedbank”, kods: LV18HABA0551000647750; A/S “Citadele”, kods: LV21PARX0012447150001 un, izmantojot Elektronisko izsoļu vietni, jānosūta lūgums autorizēt to dalībai izsolē;

2) dalības maksa EUR 20.00 apmērā saskaņā ar elektroniski izrakstītu rēķinu elektroniskajā izsoļu vietnē.

Par nosolīto Objektu nosolītā augstākā cena, atrēķinot iemaksāto nodrošinājumu, jāsamaksā viena mēneša liekā no izsoles noslēguma dienas.

Elektroniskās izsoles norises noteikumi: <https://izsoles.ta.gov.lv>.

Saskaņot objekta apskates laiku var Aizkraukles novada pašvaldības Dzīvokļu komisijā, sazinoties pa telefonu 65133947.

Aizkraukles novada pašvaldība elektroniskajā izsolē elektroniskajā izsoļu vietnē ar augšupejošu soli pārdod pašvaldības dzīvokļa īpašumu, kas atrodas **Lāčplēša ielā 11-12, Aizkrauklē**, ar kadastra Nr. 3201 900 3440, kas sastāv no dzīvokļa 48.4 m² un 4531/255910 kopīpašuma domājamām daļām no būves ar kadastra apzīmējumu 3201 002 0215 001. Īpašuma adrese: Lāčplēša iela 11-12, Aizkrauklē, Aizkraukles novadā.

Sākumcena – EUR 8628.63. Solis – EUR 100.00. Nodrošinājums – EUR 862.86. Reģistrācijas maksa – EUR 10.00. Izsoles sākums – 10.02.2021., izsoles noslēgums 12.03.2021. plkst. 13.00.

Personai, kura vēlas piedalīties izsolē, līdz izsoles beigu termiņam jāiemaksā:

1) nodrošinājums 10% apmērā no Objekta nosacītās cenas EUR 862.86 un reģistrācijas

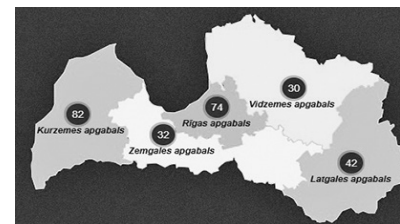
maksa – EUR 10.00 apmērā Aizkraukles novada pašvaldības norēķinu kontā – A/S “SEB Banka”, kods: LV28UNLA0035900130302; vai A/S “Swedbank”, kods: LV18HABA0551000647750; A/S “Citadele”, kods: LV21PARX0012447150001 un, izmantojot Elektronisko izsoļu vietni, jānosūta lūgums autorizēt to dalībai izsolē;

2) dalības maksa EUR 20.00 apmērā saskaņā ar elektroniski izrakstītu rēķinu elektroniskajā izsoļu vietnē.

Par nosolīto Objektu nosolītā augstākā cena, atrēķinot iemaksāto nodrošinājumu, jāsamaksā viena mēneša liekā no izsoles noslēguma dienas.

Elektroniskās izsoles norises noteikumi: <https://izsoles.ta.gov.lv>.

Saskaņot objekta apskates laiku var Aizkraukles novada pašvaldības Dzīvokļu komisijā, sazinoties pa telefonu 65133947.



Elektronisko izsoļu vietne

Nekustamā īpašuma izsoles: 259
Lietu kopības izsoles: 1
Kustamās mantas izsoles: 71
Nomas tiesību izsoles: 0

1 Meklē 2 Reģistrējies 3 Soli

Aizkraukles novada pašvaldība elektroniskajā izsolē elektroniskajā izsoļu vietnē ar augšupejošu soli pārdod īpašumu – **“Kokneses pagasta pierobeža”, Aizkraukles pagastā, Aizkraukles novadā**, ar kadastra Nr. 32440030086, sastāv no zemes vienības ar kadastra apzīmējumu 32440030086, 9,21 ha platībā, no tiem 7,83 mežaudze.

Izsoles sākumcena – EUR 17187,31. Izsoles solis – EUR 300.00. Nodrošinājums – EUR 1718,73. Reģistrācijas maksa – EUR 50.00. Izsoles sākums – 10.02.2021., izsoles noslēgums 12.03.2021. plkst. 13.00.

Personai, kura vēlas piedalīties izsolē, līdz izsoles beigu termiņam jāiemaksā:

1) nodrošinājums 10% apmērā no Objekta nosacītās cenas EUR 1718,73 un reģistrācijas maksa – EUR 50.00 apmērā Aizkraukles novada pašvaldības norēķinu kontā – A/S “SEB Banka”, kods: LV28UNLA0035900130302; vai A/S “Swedbank”, kods: LV18HABA0551000647750; vai A/S “Citadele”, kods: LV21PARX0012447150001 un, izmantojot Elektronisko izsoļu vietni, jānosūta lūgums autorizēt to dalībai izsolē;

2) dalības maksa EUR 20.00 apmērā saskaņā ar elektroniski izrakstītu rēķinu elektroniskajā izsoļu vietnē.

Par nosolīto Objektu nosolītā augstākā cena, atrēķinot iemaksāto nodrošinājumu, jāsamaksā trīs mēnešu liekā no izsoles noslēguma dienas.

Elektroniskās izsoles norises noteikumi: <https://izsoles.ta.gov.lv>.

Aizkraukles novada pašvaldība elektroniskajā izsolē elektroniskajā izsoļu vietnē ar augšupejošu soli pārdod īpašumu – **“Kaplavas pierobeža”, Aizkraukles pagastā, Aizkraukles novadā**, ar kadastra Nr. 32440030095, sastāv no zemes vienības ar kadastra apzīmējumu 32440030095, 5,64 ha platībā, no tiem 3,58 mežaudze.

Izsoles sākumcena – EUR 14770,94. Izsoles solis – EUR 300.00. Nodrošinājums – EUR 1477,09. Reģistrācijas maksa – EUR 50.00. Izsoles sākums – 10.02.2021., izsoles noslēgums 12.03.2021. plkst. 13.00.

Personai, kura vēlas piedalīties izsolē, līdz izsoles beigu termiņam jāiemaksā:

1) nodrošinājums 10% apmērā no Objekta nosacītās cenas EUR 1477,09 un reģistrācijas maksa – EUR 50.00 apmērā Aizkraukles novada pašvaldības norēķinu kontā – A/S “SEB Banka”, kods: LV28UNLA0035900130302; vai A/S “Swedbank”, kods: LV18HABA0551000647750; vai A/S “Citadele”, kods: LV21PARX0012447150001 un izmantojot Elektronisko izsoļu vietni, jānosūta lūgums autorizēt to dalībai izsolē;

2) dalības maksa EUR 20.00 apmērā, saskaņā ar elektroniski izrakstītu rēķinu elektroniskajā izsoļu vietnē.

Par nosolīto Objektu nosolītā augstākā cena, atrēķinot iemaksāto nodrošinājumu, jāsamaksā trīs mēnešu liekā no izsoles noslēguma dienas.

Elektroniskās izsoles norises noteikumi: <https://izsoles.ta.gov.lv>.

Pērn pieaudzis laulību skaits

Aizkraukles novada dzimtsarakstu nodaļa apkopojusi datus par 2020. gadā reģistrētajiem civilstāvokļa aktiem.

Laika posmā no pagājušā gada 1. janvāra līdz 31. decembrim Aizkrauklē reģistrēti 76 jaundzimušie. Salīdzinājumā ar 2019. gadu tas ir tikai par vienu mazuli mazāk. Lielākajā daļā gadījumu jeb 44 bērniem, reģistrējot dzimšanu, vecāki iesnieguši arī paternitātes atzīšanas iesniegumu, bet 32 bērni dzimuši laulībā.

Aizkraukles dzimtsarakstu nodaļā pērn reģistrētas 82 laulības, kas ir par 13 vairāk nekā gadu iepriekš. No tām astoņas laulības notikušas baznīcā, divas ārpus dzimtsarakstu nodaļas telpām, bet piecos gadījumos gredzeni mīti ar ārvalstu pilsoņiem. Vienā gadījumā, ievērojot likumdošanā noteiktās prasības, laulība reģistrēta personai, kas vēl nebija sasniegusi pilngadību.

Komentējot laulību skaita pieaugumu, Aizkraukles novada dzimtsarakstu nodaļas vadītāja Olīta Sticere uzsver, ka to ietekmējusi gan Covid-19 pandē-

mija, gan salīdzinoši nesen veiktās izmaiņas pensiju likumā. Tās laulātā dzīvesbiedra nāves gadījumā noteiktu laiku dod iespēju saņemt daļu no viņa pensijas.

“Covid-19 viesa cilvēkos nedrošību par sevi un saviem tuviniekiem. Tāpēc pagājušajā gadā novērojām laulību skaita pieauguma tendenci tieši pirmspensijas un pensijas vecuma cilvēku vidū. Gadiem dzīvojuši kopā tāpat vien, viņi nolēmuši reģistrēt oficiāli savas attiecības, lai nepieciešamības gadījumā varētu izmantot visas laulātajiem likumā piešķirtās tiesības, tajā skaitā, saņemt informāciju par laulātā veselību, paust kopīgu viedokli kādā jautājumā u. tml. Protams, pietiekami daudz laulību vēl aizvien slēdza jauni un nesen iemīļjušies pāri. Diemžēl jāsapina, ka reģistrēti arī 48 laulību šķiršanas gadījumi”.

Līdzīgi kā iepriekšējos gados, arī pērn mirušo personu reģistrāciju skaits krietni pārsniedz jaundzimušo skaitu. Pagājušajā gadā reģistrēti 208 nāves gadījumi, kas ir par 24 vairāk nekā 2019. gadā.

Aizkraukles novada dzimtsarakstu nodaļas vadītāja O. Sticere uzsver, ka ne

visi cilvēki, kas vērsas Aizkraukles nodaļā, ir deklarēti mūsu novadā. “Latvijas likumdošana ļauj reģistrēt dzimšanas, miršanas faktu neatkarīgi no deklarētās dzīvesvietas, arī laulību šobrīd iespējams slēgt jebkurā sev tīkamā dzimtsarakstu nodaļā. Bieži vien ir tā, ka bērniņu piereģistrē Aizkrauklē vienlaikus ar pārējo formalitāšu nokārtošanu Valsts sociālās apdrošināšanas aģentūrā (VSAA) u. c. iestādēs, bet bērna dzīvesvieta ir kādā citā novadā. Arī pēc miršanas apliecības saņemšanas jebkurā dzimtsarakstu nodaļā jāvērsas VSAA, lai kārtotu apbedīšanas pabalstus.

Pirms 100 gadiem – 1921. gada 18. februārī – Latvijas Satversmes Sapulces III sesijā pieņēma un valsts prezidents Jānis Čakste izsludināja likumu “Par civilstāvokļa aktu reģistrāciju”. Šis likums noteica, ka civilstāvokļa aktu reģistrāciju Latvijas valstī turpmāk pārzinās un veiks laicīgās iestādes, kuras nosauca par dzimtsarakstu nodaļām.

Un tā jau 100 gadus dzimtsarakstu



Laulību skaita pieaugumu ietekmējusi Covid-19 pandēmija un izmaiņas pensiju likumā.
Foto no dzimtsarakstu nodaļas arhīva

darbinieki veic savu darbu gan miera, gan kara, gan revolūciju un pandēmiju laikā”.

Izmaiņas sociālās palīdzības jomā 2021. gadā

No 2021. gada 1. janvāra stājas spēkā vairākas būtiskas izmaiņas sociālajā jomā, tostarp tiek celti minimālo ienākumu sliekšņi, tādējādi uzlabojot sociāli visneaizsargātāko iedzīvotāju finanšu stāvokli.

Garantētais minimālais ienākumu līmenis (GMI) paaugstināts no līdzšinējiem 64 eiro līdz 109 eiro pirmajai vai vienīgajai personai māsaimniecībā un 76 eiro pārējām personām māsaimniecībā.

Trūcīgas māsaimniecības ienākumu sliekšnis no 2021. gada 1. janvāra ir 272 eiro pirmajai vai vienīgajai personai māsaimniecībā un 190 eiro pārējām personām māsaimniecībā.

Maznodrošinātas māsaimniecības ienākumu sliekšni nosaka pašvaldības saistošie noteikumi, kurus plānots pārskatīt š. g. februārī.

Vēršam uzmanību, ka ņemot vērā valstī izsludinātās ārkārtējās situācijas pagarinājumu personām, kurām jau piešķirts (pagarināts) trūcīgas vai maznodrošinātas personas/ģimenes statuss, tas tiks pagarināts automātiski – bez klienta klātbūtnes un iesnieguma. Līdz ar to arī izsniegtā izziņa, kas apliecina personas statusu, nav jāatjauno un tā būs derīga vismaz līdz 2021. gada 31. maijam, tajā skaitā pārtikas pakum un higiēnas preču saņemšanai.

Papildu informācija sociālajā dienestā pa tālr.: 65133942, 65133940, 64901038 vai e-pastu soccentrs@aizkraukle.lv.

Aizkraukles novada
sociālais dienests

Pirmsskolas izglītības iestāžu darbs vasarā



Ģimenēm, kurām bērnodarzu atvaļinājumu laikā nebūs nekādu iespēju nodrošināt bērna pieskatīšanu, tiks nodrošināta dežurgrupa, ja to ļaus tā brīža epidemioloģiskā situācija. Foto: A. Upīts

Drīz apritēs gads, kopš dzīvojam Covid-19 pandēmijas dēļ noteikto ierobežojumu apstākļos. Tā būtiski ietekmējusi arī pirmsskolas izglītības iestāžu (PII) darbu, kuri visu šo laiku ir turpinājuši uzņemt bērnus un arī pagājušajā vasarā, atšķirībā no iepriekšējiem gadiem, netika slēgti. PII vadība informēja pašvaldību, ka gada laikā, strādājot paaugstinātas fiziskās un emocionālās slodzes apstākļos, darbiniekiem novērojams izdegšanas sindroms, daudzi jūtas ļoti noguruši.

Lai nodrošinātu iespēju darbiniekiem iespēju doties ikgadējā atvaļinājumā un atgūt spēkus tālākam darbam, atsaucoties PII vadītāju lūgumam, nolēms bērnodarzus uz vienu mēnesi slēgt. PII aizvēršana arī ir vienīgā iespēja atvaļinājumu piešķirt iestāžu tehniskajiem darbiniekiem, kuri ar bērniem nestrādā, bet kuriem jānodrošina bērnu ēdināšana, veļas mazgāšana u. tml.

Būtiski atzīmēt, ka visas PII netiks slēgtas vienlaicīgi. Plānots, ka PII "Auseklītis" nestrādās jūnija mēnesī, savukārt jūlijā būs slēgti PII "Zīlīte", PII "Saulīte" un Aizkraukles pa-

gasta pirmsskolas grupiņas.

Apzinoties, ka Covid-19 pandēmija ietekmējusi arī vecāku darba režīmu, pēc pašvaldības aicinājuma PII vadība ir apkopojusi to ģimeņu skaitu, kurām PII atvaļinājuma laikā nav nekādu iespēju nodrošināt bērna pieskatīšanu un kuras to var dokumentāli apliecināt. Lai neatstātu vecākus bezizejas situācijā, plānots, ka īpaši šiem bērniem tiks nodrošināta dežurgrupa kādā no pārējiem bērnodarziem, ja to ļaus tā brīža epidemioloģiskā situācija. Grupā varēs uzņemt nelielu bērnu skaitu – līdz 20. Tā būs jaukta vecuma grupa, kurā tiks nodrošināta bērna pieskatīšana.

Sīkāku informāciju vecāki saņems, tuvojoties vasarai, kad būs zināmi aktuālie valstī noteiktie ierobežojumi un epidemiologu rekomendācijas.

Izprotot sarežģītās situācijas, ar kurām šobrīd sastopas ne viena vien ģimene, ir rasts risinājums, lai īpašos gadījumos bērni būtu pieskatīti un drošībā. Tai pašā laikā PII vadība un pašvaldība aicina arī vecākus būt saprotošiem un pretimnākošiem.



Bibliotēkas aicina lasīt grāmatas

Kopš šī gada sākuma bibliotēkām, kaut ar zināmiem ierobežojumiem, atkal ir atļauts apkalpot apmeklētājus un cilvēkiem ir plašākas iespējas lasīt. Darbu atsākušas abas novada bibliotēkas – Aizkraukles pilsētā un pagastā.

Bibliotēkas drīkst apmeklēt, ievērojot noteiktos epidemioloģiskās drošības pasākumus, un grāmatas var ņemt tikai lasīšanai mājās. Aizkraukles pilsētas bibliotēka uz mājām izsniedz arī periodiskos izdevumus – laikrakstus un žurnālus.

Lai bibliotēkā pavadītais laiks būtu iespējami īsāks un līdz ar to arī drošāks, grāmatas var iepriekš pasūtīt attālināti, izvēloties internetā pieejamajā elektroniskajā kopkatalogā, uzrakstot e-pastā vai piezvanot. Tādā gadījumā bibliotekāres sameklē nepieciešamo literatūru un lasītājam atliek tikai iegriezties iestādē uz īsi brīdi, lai tās saņemtu. Pēc grāmatu atdošanas tās tiek dezinficētas un nākamajam lasītājam izsniegtas tikai pēc vairākām dienām. Arī grāmatu lasīšanas laika pagarināšanu var veikt attālināti.

Apmeklētājiem nepieciešamības gadījumā uz īsu brīdi ir iespēja izmantot kādu no bibliotēkās pieejamajiem datoriem. To visbiežāk dara vecāka gadagājuma cilvēki, lai, piemēram, apmaksātu rēķinus.

Aizkraukles pagasta bibliotēkas vadītāja Aija Melne stāsta, ka pēc gada nogalē piedzīvotā klusuma perioda cilvēki bibliotēkā iegriežas katru dienu, bet rindu nav. Skolēniem pārejot uz attālinātajām mācībām, viņi iestādi apmeklē reti. Tāpēc vadītāja lūdz vecākus pārskatīt bērnu grāmatu plauktus un pārliecināties, vai tajos nav kāda bibliotēkas grāmata. "Bibliotēkā ir pieejamas ap 100 jaunu grāmatu, kuras izdotas nesen un iegādātas pagājušajā gada decembra beigās. Lielākoties dailliteratūra, kas arī ir vispieprasītākā," stāsta A. Melne.

Arī pilsētas bibliotēkā jau saņemts pirmais šī gada jauno grāmatu papildinājums. Grāmatu plaukti tiek papildināti divas reizes mēnesī katru reizi ar vairāk nekā 100 grāmatu eksemplāriem, gada laikā sasniedzot teju 2000 eksemplāru.

"Vērtējot pagājušā gada statistiku, jāsecina, ka grāmatu izsnieguma skaits nav dramatiski mazinājies, bet apmeklētāju skaits gan. Cilvēki izvēlas nākt uz bibliotēku retāk, tāpēc bieži vien ņem uzreiz vairāk grāmatu. Kāds pie reizes aiznes lasāmvielu saviem ģimenes locekļiem. Bibliotēkas lasītājiem ir iespēja ar mūsu izsniegtu paroli piekļūt arī e-grāmatu katalogam," vērtē Aizkraukles pilsētas bibliotēkas vadītāja Valentīna Laizāne.

Kamēr valstī turpinās ārkārtas situācijā, pilsētas bibliotēkā noteikts saīsināts darba laiks – no plkst. 12.00 līdz 18.00, sestdienās un svētdienās bibliotēka nestrādā. Savukārt pagasta bibliotēkas darba laiks palicis nemainīgs: pirmdienās no 8:00 līdz 18:00, otrdienās, trešdienās un ceturtdienās no 8:00 līdz 17:00 un piektdienās no 8:00 līdz 15:00. Katru dienu pusdienu pārtraukums no 12:15 līdz 13:00.

Pagasta bibliotēkas vadītāja lūdz vecākus pārskatīt bērnu grāmatu plauktus un pārliecināties, vai tajos nav kāda bibliotēkas grāmata.

"Kalna Ziedos" būs jaunas šūpoles

Apskojot pie muzeja "Kalna Ziedi" uzstādītās šūpoles, pašvaldības atbildīgie speciālisti konstatējuši, ka tās ir sliktā stāvoklī un to izmantošana vairs nav droša. Pēc iespējamo risinājumu izvērtēšanas pieņemts lēmums šūpoles nojaukt un to vietā uzstādīt jaunas. Esošās bija savu laiku nokalpojušas, un to atjaunošanai nepieciešamās izmaksas būtu pārāk augstas.

Janvārī veikta šūpuļu demontāža. Plānots, ka jaunas šūpoles teritorijā pie "Kalna Ziediem" tiks uzstādītas jau tuvāko mēnešu laikā. Tās būs tikpat pamatīgas, kā līdzšinējās.

Lielās šūpoles ir iecienītas iedzīvotāju vidū, īpaši Lieldienu svētkos, kad muzejā tiek rīkots svētkiem veltīts pasākums un tajās, atbilstoši tradīcijām, labprāt izšūpojas visa ģimene. Tāpēc, izvēloties jaunas šūpoles, uzmanība tiks pievērsta gan to izturībai un drošumam, gan, protams, arī izskatam, lai tās iederētos muzeja teritorijas apkārtnē.



Aizkraukles pilskalns un senpilsēta 2019. gadā.



Aizkraukles pilskalna ekspedīcijas nometne, 1971. gads.

Foto: M. Apinis

2021. gada Latvijas arheoloģiskais piemineklis – Aizkraukles pilskalns un senpilsēta

Latvijas Arheologu biedrība (LAB), Latzīmējot 100. dzimšanas gadu vienam no latviešu izcilākajiem arheologiem – Vladislavam Urtānam, par 2021. gada arheoloģisko pieminekli ir izraudzījusies Aizkraukles pilskalnu un senpilsētu.

Aizkraukles pilskalns ar priekšpili (saukts arī par Augstajiem kalniem, Kraukļu kalniem vai Batarejām) ir viens no vizuāli iespaidīgākajiem Latvijas pilskalniem. Pilskalns ar priekšpili un pie tā esošā ap 3 ha plašā senpilsēta atrodas Daugavas labajā krastā ap puskilometru no Skrīveru Zemkopības institūta. Pils-

kalns izveidots stratēģiski izdevīgā vietā Daugavas stāvajā krastā, kur to no divām pusēm – austrumiem un rietumiem – norobežo divas upītes, kas Daugavas krastā izveidojušas dziļas gravas. Papildu dabiskajiem šķēršļiem pilskalns nogāžu augšdaļā izveidotas divas terases, bet pilskalns galveno plakuma daļu no priekšpils atdala liels rakts grāvis, kas kalpojis arī kā ceļš uz pilskalnu un priekšpili.

Aizkraukles pilskalns (Augstie kalni) ar senpilsētu ir valsts nozīmes arheoloģiskais piemineklis ar aizsardzības Nr. 127. Pirmo pētnieku uzmanību Aizkrauk-

les pilskalns piesaistījis jau 19. gs. vidū. No 1971. līdz 1976. gadam V. Urtāna vadībā pilskalnā, senpilsētā un tās teritorijā esošajā viduslaiku baznīcas kapsētā, kā arī ap 400 m uz dienvidrietumiem lokalizētajos "Lejasžagaru" (Valsts nozīmes arheoloģijas piemineklis ar Nr. 109) senkapos notika liela mēroga izrakumi. Šajos izrakumos aktīvi piedalījās un pamata darba spēks bija Rīgas Pionieru pils (tagadējā Rīgas skolēnu pils) Arheoloģijas pulciņa dalībnieki, no kuriem daļa šobrīd ir arī Latvijas Arheologu biedrības biedri.

Līdzšinējie pētījumi Aizkraukles sen-

vietu kompleksā ir ļāvuši secināt, ka šeit apdzīvotība aizsākusies jau 1. g. t. p. Kr., bet vēlējā dzelzs laikmetā un viduslaiku sākumā tas ir bijis viens no nozīmīgākajiem Daugavas lībiešu zemju centriem, kas, ņemot vērā tā atrašanās vietu un lielo importa priekšmetu atradumu skaitu izrakumos, ir bijusi nozīmīga Daugavas ūdens ceļa sastāvdaļa.

Informāciju sagatavojis LAB biedrs un LU Vēstures un filozofijas fakultātes zinātniskais asistents

MĀRCIS KALNIŅŠ

Avots: arheologubiedriba.lv

Labais vairo labo!

Aizkraukles novada sociālajā dienestā jaunais gads iesācies ar enerģisku, nerimstošu darbu spar, ar pārmaiņām un cerībām par to, ka visi kopā spēsim paveikt šajā gadā iecerēto.

Katra gada nogale sociālajā dienestā papildīta ar labām domām un vēlmi dāvēt Ziemassvētku prieku. Lai to īstenotu, jau vairāku gadu garumā izveidojusies sadarbība ar atsaucīgiem atbalstītājiem.

Aizkraukles novada sociālais dienests izsaka lielu pateicību SIA "AKZ" par ikgadēju sadarbību, sagādājot Ziemassvētkos saldumu paciņas bērniem (līdz 12 g. v.) no trūcīgām un maznodrošinātām ģimenēm, kā arī bērniem ar invaliditāti. Šajos Ziemassvētkos tika iepriecināti 134 bērni.

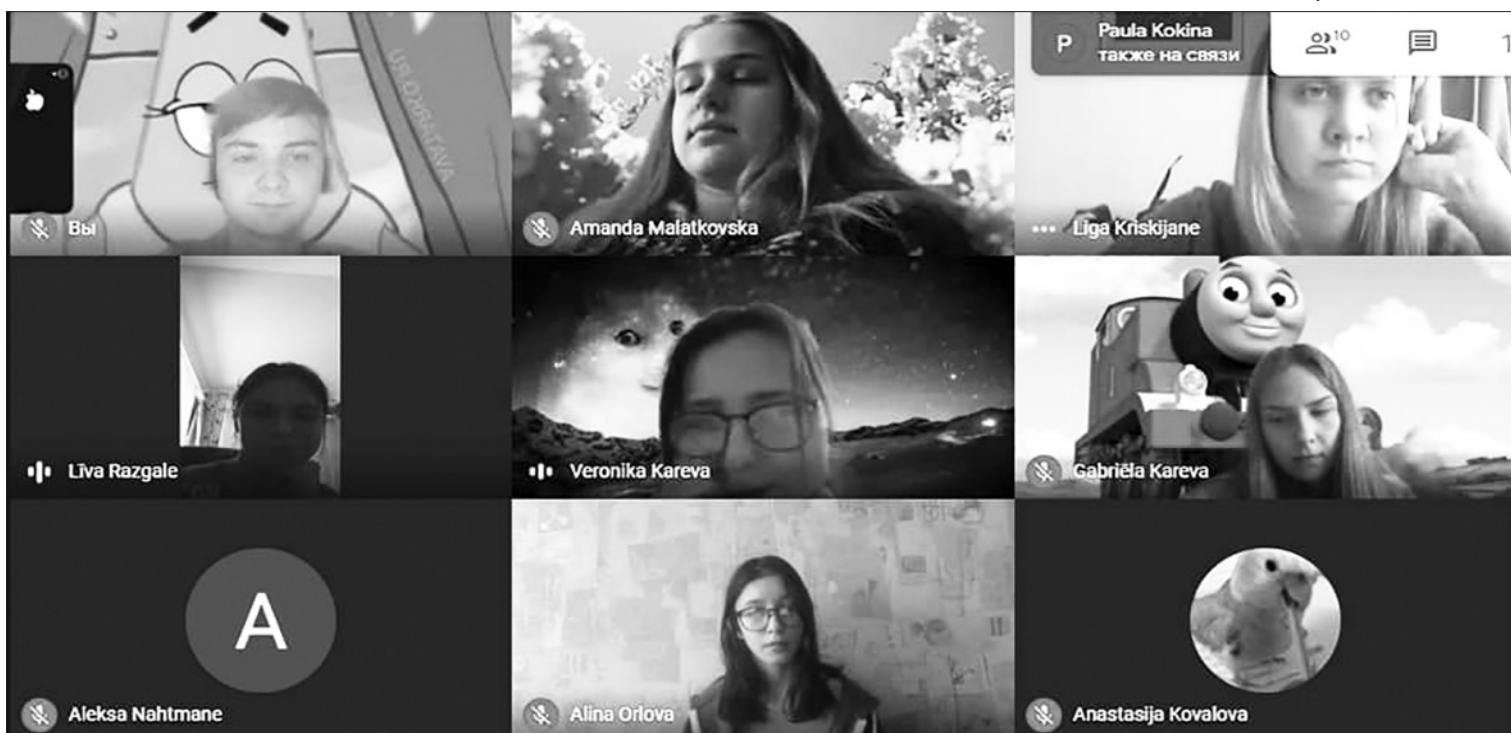
Tāpat arī liels paldies Andrim Derbeņevam un Gaidai Derbeņevai par sarūpētajām saldumu paciņām sociālā riska ģimenēm.

Katra gadu decembra mēnesī Aizkraukles novada sociālā dienesta darbinieki gatavo un nogādā Ziemassvētku paciņas arī vientuļajiem pensionāriem un aprūpes centros ievietotām personām. Šogad Ziemassvētku paciņas tika sarūpētas Aizkraukles novada 70 vientuļajiem pensionāriem un 24 paciņas aprūpes centra iemītniekiem Skrīveros, Pļaviņās, Krustpīlī, Mēmelē. Paldies Latvijas Samariešu apvienības aprūpētājam, kas iesaistījās un palīdzēja nogādāt Ziemassvētku paciņas Aizkraukles novada vientuļajiem pensionāriem!

Aizkraukles novada sociālā dienesta vārdā novēlam visiem izturību, pozitīvas emocijas un stipru veselību!

Aizkraukles novada sociālais dienests

Jauniešiem jauns gads un jauni mērķi



13. februārī ciklā "Garāžas sarunas" jaunieši dalīsies pieredzē par savu mīļāko mūziku, bet 13. martā – par grāmatām.

Foto no Jauniešu domes arhīva

Šajā, 2021. gadā Aizkraukles novada Jauniešu domes dalībnieki kopā ar Aizkraukles Interesu izglītības centru (AIIC) sevi ir izaicinājuši un uzlikuši mērķi – divpadsmit mēneši = divpadsmit "Garāžas sarunas".

Katra mēneša otrajā sestdienā plkst. 12:00 jaunieši aicina ikvienu uz "garāžas sarunām" jeb sarunām par to, kas jauniešiem šobrīd ir aktuāli. Sarunas norit neformālā gaisotnē, attālināti, kamēr valstī ir noteikti pulcēšanās ierobežojumi, bet nākotnē ceram tikt klātienē AIIC telpās, lai kopā dalītos gan par labo, gan arī par sasāpējušo bez nosodījuma, bez pārmetumiem, bet ar savu devu laba humora.

Jautāsi, kāpēc "garāžas sarunas"? Jo garāžā mēs esam brīvi! Nevienam nav labāks par otru, bet, darbojoties kopā, mēs paveicam vairāk, atrodam risinājumus ātrāk un kopā būt ir vienkārši labi. Mūs vie-

no kopīgas intereses, kopīgi mērķi un kopīgi paveikts darbs. Un vēl – mēs ticam, ka katrs jauniešs Aizkraukles novadā spēj atrast savu vietu un savus domubiedrus, kuri veidos savas "garāžas" jeb interešu grupas, lai padarītu šo #NormāloVietu par jauniešiem pašu draudzīgāko novadu!

Šī gada 13. janvārī tika aizvadīta pirmā "Garāžas sarunu" tikšanās reize, šoreiz par filmām. Tikāmies attālināti, bet tas nemazināja jautrību un patīkamo kopā būšanu. Tikšanās laikā iepazīsimies viens ar otru, kā arī dalījāties ar katram tuvāko vai iecienītāko filmu. Katram bija iespēja izteikties, ieteikt kādu kolosālu filmu citiem un izveidot savu TOP 3 filmu sarakstu, kas jānoskatās.

Atsauksmes par šāda veida sarunām viennozīmīgi ir pozitīvas. Dalībnieki ir stāvā sajūsmā par šāda veida aktivitāti

un, kā viens no viņiem atzina, tad "varēja sajūst kopības sajūtu, neskatoties uz to, ka runājām attālināti".

Sāksim ar vieglo un izklaidējošo jeb filmas, mūzika un grāmatas, lai turpinātu runāt par jauniešu labsajūtu, pašizaugsmi un celtu savu pašapziņu. Tāpēc aicinām sekot mums sociālajā tīklā Instagram, meklējot profilu aizkrauklesjauniešiem, vai Facebook profilā Aizkraukles Jauniešiem katra mēneša otrajā sestdienā plkst. 12.00 tiekamies uz "Garāžas sarunām"!

Sīkāka informācija, rakstot Aizkraukles novada Jauniešu domei e-pastā: aizkrauklesjauniešiem@gmail.com vai sazinoties ar jaunatnes lietu speciālisti Līgu Krīskijāni pa e-pastu: liga.kriskijane@aizkraukle.lv vai pa telefonu 28335806.

Uz tikšanos "Garāžas sarunās"!

Aizkraukles novada Jauniešu dome

Plašas iespējas ziemas vaļasprieku cienītājiem

Aizkraukles Sporta centrs aicina aizkraukliešus izmantot skaisto, sniegotu ziemu aktīvai atpūtai svaigā gaisā. Izvēle ir plaša – ierīkotas vairākas slēpošanas trases un slidotava, kā arī ģimenēm iespējams pietiekties jautru, ar ziemas tematiku saistītu uzdevumu pildīšanai.

Slēpošanas trases gan pilsētā, gan pagastā

Slēpošanas cienītājiem Aizkraukles novadā ierīkotas četras trases: Aizkraukles pilsētas stadionā, iepretim Aizkraukles novada vidusskolai, dabas parkā "Daugavas ieleja" un pie pagasta sākumskolas.

Sporta centrā iespējams iznomāt distanču slēpes. Darbdienās slēpju noma ir pieejama no plkst. 10:00 līdz 20:00, bet brīvdienās no plkst. 10:00 līdz 18:00. Informācija, zvanot pa tālruni 65133997, rakstot uz e-pastu sportacentrs@aizkraukle.lv vai caur sporta centra Facebook profilu.

Distanču slēpošanas inventāra komplekta nomas cenrādīs:

* **pieaugušajiem:** 1h – 3,00 EUR, katra nākamā stunda – 1,00 EUR,

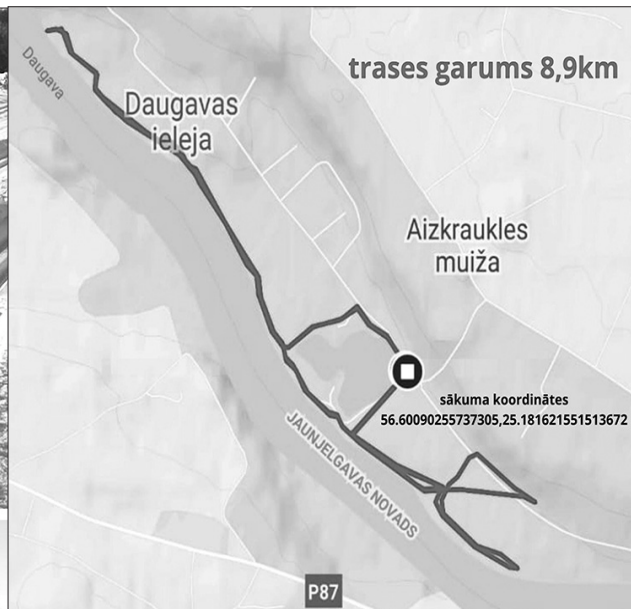
* **bērniem:** no 8 līdz 16 gadiem: 1h – 1,50 EUR (personai), katra nākamā stunda – 0,50 EUR,

* **ģimenēm:** 1h – 6,00 EUR (2 pieaugušie + 2 bērni līdz 12 gadiem), katra nākamā stunda – 2,00 EUR.

Lielā pieprasījuma dēļ slēpju izmantošanas laikam noteikts limits – 3 stundas. Tas ieviests, jo daudzi izvēlējās noīrēt slēpes uz diennakti vai nedēļas nogali, tādā veidā liedzot iespēju paslēpot citiem. Aicinām izmantot uz vietas Aizkrauklē izveidotās slēpošanas trases.

Ledus laukums stadionā

Pilsētas stadionā, Draudzības krastmalā 6, strībola laukuma teritorijā uzliets ledus un iedzīvotāji ir aicināti to brīvi izmantot. Slidotavas izmantošanas noteikumi paredz, ka apmeklētājiem jāie-



Slēpošanas trasē dabas parkā "Daugavas ieleja" slēpotāji var priecāties par ainaviskiem skatiem 8,9 km garumā.

Foto: Aizkraukles novada sporta centrs

vēro divu metru distance un maksimālais cilvēku daudzums uz ledus ir ne vairāk kā 10 slidotāju. Bērni līdz 10 gadu vecumam slidotavu var apmeklēt vecāku uzraudzībā. Savukārt slidot ar nūjām un ripu vai spēlēt hokeju atļauts pēc plkst. 20.00 un, netraucējot citiem apmeklētājiem.

Slidu noma nav pieejama.

Jautras ziemas aktivitātes

Tradicionālā pasākuma "Ziemas diena" vietā šogad sporta centrs piedāvā sniegotās aktivitātes, kurās ikviens var piedalīties individuāli. Īpaši tiek gaidītas ģimenes un skolēni, lai pēc sēdošās mācību dienas aktīvi izkustētos svaigā gaisā.

Dalībniekiem tiek piedāvātas dažādas ziemīgas, jautras aktivitātes ar sniegu, piemēram: ziemīgā šķēršļu josla, neparastais brauciens pa sniegu, sniega

lielgabals, sniega ķērlings u. c. Dalībnieki, kas izpilda visus uzdevumus, tiek vērtēti un apbalvoti.

Aktivitātes notiek pie Aizkraukles novada sporta centra pēc iepriekšēja pieraksta, piesakoties pa tālruni 29378143. Aktivitātes tiek organizētas pēc plkst. 13:30, ja konkrētajā dienā pieteikušies vismaz 6 dalībnieki. Mazākos dalībniekus jāpavada kādam no ģimenes pieaugušajiem. Uz aktivitātēm varēs pieteikties līdz 21. februārim.

Sacensības sportiskam azartam

Lai motivētu iedzīvotājus uzturēt sevi labā fiziskā formā, vienlaikus izjūtot sacensību garu, sporta centrs aicina aizkraukliešus piedalīties Aizkraukles novada sporta centra slēpojumā. Dalībniekiem ir jāveic savam vecumam at-

bilstoša distance trasē iepretim sporta centram un rezultāts jāfiksē ar sporta pulksteni, kuru iespējams iznomāt turpat centrā.

Bērni no 12 līdz 16 gadu vecumam veic 30 minūšu slēpojumu, savukārt pieaugušie no 17 gadu vecuma slēpo vienu stundu. Slēpot var sev vēlamajā slēpošanas stilā. Sīkāka informācija un sacensību nolikums pieejams sporta centra mājaslapā www.aizkraukles-sportacentrs.lv.

Azartiskākie un aizrautīgākie slēpotāji ir aicināti iemēģināt arī nesen izveidoto 8,9 km garo slēpošanas trasi, kas vijas ainaviskā vietā gar Daugavu dabas parkā "Daugavas ieleja". Ikvienam, kurš to noslēpos un atsūtīs pierādījumu, kas fiksēts ar kādu no maršruta fiksēšanas aplikācijām, būs iespēja tikt pie balvas!

Veselīgu atpūtu!

Sniega skulptūras rada prieku

Aizkraukles novada sporta centrs janvārī organizēja sniega skulptūru konkursu, aicinot aizkraukliešus uzmeistarot kaut ko no sniega un iesniedzot īsu aprakstu par savu mākslas darbu. Kā atzīst sporta centra pasākumu organizatore Anita Luckāne, iesūtītie darbi bija krāsaini, radoši un ar izdomu, un labākos izvēlēties bija tiešām sarežģīti. Tomēr katrs konkurss ir ar balvām, un šoreiz tās ieguvuši sekojoši dalībnieki:

1. vieta Alīna Levicka, 11 gadi un **Arsentījs Ivanovs**, 6 gadi. Kā viņi paši pieteikumā norādījuši, viņiem "ļoti patīk slidot, līdz bezspēkam".

2. vieta Elizabete Jansone, 8 gadi. Fanotāji. "Tikai Rīga, tikai Dināmo!"

3. vieta Līva Vītoļņa, 14 gadi. "Šis ir "Teo the Hokejists"! Izvēlējos taisīt sniegavīru, kas ir hokejists, jo man ļoti patīk hokejs kā sporta veids".

Savu veikumu iesūtījušas arī ģimenes, tāpēc balvas piešķirtas arī ģimeņu konkurencē. Šoreiz balvas saņem Bērziņu, Morevu un Griezēs ģimenes.

Patīkami bija saņemt arī no

iestādēm iesūtītus darbus. Pirmsskolas izglītības iestādes (PII) "Auseklītis" grupiņa "Vilnītis", kurā mācās 5 – 6 gadus veci bērni, bija izveidojuši krāšņus sniegavīrus. Savukārt PII "Zīlīte" grupiņa "Brūklenīte" bija krāsojuši ar ūdens krāsām un izveidojuši savu Ziemas dārzu.

Pērses sākumskolas pirmsskola un jaunieši izdzīvoja veselu piedzīvojumu. Pieteikumā viņi raksta: "Sākumā cēlām cietoksni, viena siena sanāca, radās spēku apsūkums. Tad mainījām domas un tapa mums mērķi sniega pikū mešanai. Kad luste mazinājās, tad cietokšņa siena tapa par vilcienu, kur visi cieši sasēdās. Pēc tam sekoja ierosinājums, ka tas tomēr būs zirgs, bet varbūt arī kamielis. Lai mūsu sapnis par cietoksni īstenotos, Iršu pagasta jaunieši kopā ar sporta dzīves organizatori sagādāja mums pārsteigumu - baltu sniega māju ar jumtu. Cik bērni bija priecīgi! Zīmējām sniegā un baltais pasaku namiņš tika ietērpts raibās krāsās".

Paldies visiem par dalību!



Sniega skulptūru konkursa uzvarētāji Alīna Levicka un Arsentījs Ivanovs izvēlējās veidot slidotāju, jo pašiem ļoti patīk šī nodarbe.

Foto no personīgā arhīva

Atzinība Aizkraukles pagasta sākumskolai

Aizkraukles pagasta sākumskola ir saņēmusi atzinību no izglītības portāla Uzdevumi.lv par aktīvu portāla iespēju izmantošanu un mācību procesa modernizēšanu.

Portāla direktors Edgars Škutāns atzinībai pievienotajā vēstulē uzsver, ka pagasta sākumskola ir bijusi viena no aktīvākajām izglītības iestādēm portālā Uzdevumi.lv 2020./2021. mācību gada I semestrī. "Mācību process šajā semestrī ir bijis gana sarežģīts un dažādiem izaicinājumiem piepildīts. Tāpēc Uzdevumi.lv izsaka pateicību par Aizkraukles pagasta sākumskolas aktivitāti un izrādīto atbalstu digitāliem mācību līdzekļiem!" uzsver E. Škutāns.

Kā iepriekš vēstīts, Aizkraukles novada pašvaldība, atbalstot novada bērnu izglītošanos, apmaksājusi iespēju izmantot interneta platformas "Virtuālā skola" papildu pakalpojumu PROF izglītības portālā Uzdevumi.lv. PROF dod pieeju uzdevumu pareizām atbildēm, risinājuma soliņiem un valsts pārbaudes darbiem, līdz ar to šīs platformas izmantošana gan skolēniem, gan skolotājiem ir daudz produktīvāka.

Šajā mācību gadā paplašināto "Virtuālās skolas" funkcionalitāti var izmantot kopumā tūkstošs izglītojamo un pedagogu no Aizkraukles novada vidusskolas un Aizkraukles pagasta sākumskolas. Lai veicinātu bērnu sekmīgāku izglītošanos, šo pakalpojumu sava novada skolēniem un skolotājiem pašvaldība apmaksā jau astoņus gadus.

Mākslinieču duets Skuja Braden gūst atzinību



Izstādes "Samsāra" centrālās daļas "Ilgas altāris" vāze "Monarhs".

Foto: D. Grodzs

Janvāra izskaņā paziņoti astoņi Purvīša balvas 2021 fināla pretendenti – astoņi mākslinieki vai mākslinieku grupas. Balvai tiek virzīta arī Aizkraukles mākslinieču Ingūnas Skujas un Melisas Braden radītā keramikas izstāde "Samsāra", īpaši izceļot izstādes centrālo daļu "Ilgas altāris". Izstāde pagājušajā gadā no 14. marta līdz 27. septembrim bija aplūkojama Dekoratīvās mākslas un dizaina muzejā, kurš to raksturojis kā erotikas, fantāziju un meistarības caurvītu izstādi. Darbi tika izstādīti arī Aizkraukles muzejā "Kalna Ziedi".

Balvas kandidātu darbu izstāde Latvijas Nacionālā mākslas muzeja Lielajā zālē būs skatāma no 2021. gada 4. jūnija. Purvīša balvas 2021 laureāts tiks nosaukts 11. jūnijā. Izstādes norises laikā apmeklētājiem būs iespēja balsot par savu favorītu, kurš tiks paziņots izstādes noslēgumā.

Purvīša balva par mūža ieguldījumu šogad tiks pasniegta gleznotājai Maijai Tabakai.

Purvīša balva dibināta 2008. gada janvārī un ir lielākā balva vizuālās mākslas jomā Latvijā. Tā tiek pasniegta reizi divos gados vienam māksliniekam vai mākslinieku grupai, kas pārstāv



Mākslinieces Ingūna Skuja (no kreisās) un Melisa Braden izstādes "Samsāra" atklāšanā Dekoratīvās mākslas un dizaina muzejā.

Foto no muzeja arhīva

Latvijas mākslu ar izcilu darbu, kurš dziļi saistīts ar sava laikmeta norisēm un kurā ir saite starp mūsdienu dzīvi, garīgiem ideāliem un absolūtiem vērtībām. Par balvas laureātu kļūst autors, kurš saņēmis ekspertu un īpaši izveidotas starptautiskas žūrijas augstāko vērtējumu. Pirmā "Purvīša balva" tika pasniegta 2009. gadā.

Izstāde "Samsāra" iekļauta arī "Kilograms kultūras 2020" nominantu vidū. No 1. līdz 10. februārim norisinājās Latvijas sabiedrisko mediju gada balvas kultūrā "Kilograms kultūras 2020" fināla balsojums. Tajā skatītāji un klausītāji bija aicināti izvēlēties savus 2020. gada iecienītākos kultūras notikumus deviņās kategorijās. Vizuālās mākslas kategorijā izvirzīta keramikas izstāde "Samsāra".

Sniega cilvēki sajūsmina



Aizkraukles novada domes priekšsēdētājs Leons Līdums pateicas māksliniecei Evijai Missai par iniciatīvu un Aizkraukles vārda popularizēšanu.

Foto: A. Upīts

Pārsteidzoši lielais sniega daudzums aizkraukļiešus mudina ne tikai baudīt ziemas priekus, bet kādu mākslinieku rosināja pilsētā izveidot oriģinālas un rotalīgas sniega skulptūras. Sniega cilvēki bija iekārtojušies vairākās pilsētas vietās – piesēduši uz vairākiem soliņiem un saveltas sniega bumbas vai ērti iegūlušies siegā. Viens no tiem pat bija paklupis aiz lielās sniega kaudzes un augšpēdus palicis guļam.

Sniega mākslas darbi neatstāja vienaldzīgu nevienu garāmgājēju un, lūkojoties sniega cilvēkos, smaids parādījās kā bērnu, tā arī pieaugušo sejās! Izvietojot to fotogrāfijas sociālās vietnes Facebook pašvaldības kontā, tās piesaistīja ne tikai mūsu tuvāko kaimiņnovadu iedzīvotāju uzmanību, bet sajūsmināja cilvēkus no visas Latvijas. Ar tām dalījās vairāk nekā 800 interneta lietotāju, tostarp arī Latvijas Televīzijas Ziņu dienests.

Sniega cilvēki bija tapuši viena vakara laikā, un sākotnēji to autors pašvaldībai nebija zināms. Vēlāk, pēc noslēpumainās mākslinieces noskaidrošanas, Aizkraukles novada pašvaldība sazinājās ar autori Eviju Missu un aicināja uz īsu tikšanos, lai pateiktos par iniciatīvu un izdomu, par aizkraukļiešiem sagādāto prieku un novadam pievērsto uzmanību.

Sniega māksla ir ātri gaistoša, un šodien mākslas darbi vairāk nav apskatāmi. Tie saglabājušies tikai daudzajās aizkraukļiešu uzņemtajās fotogrāfijās. Vēlreiz paldies māksliniecei!



Sniega figūru veidošanā to autore bija ielikusi gan izdomu, gan humoru.

Foto: A. Upīts

Deg barikāžu piemiņas ugunskurs

Aizkraukles centrālajā laukumā 20. janvāra pēcpusdienā par godu barikāžu 30. gadadienai tika iedegts ugunskurs. Tas simboliski atgādināja par 1991. gada notikumiem, kad Latvijas neatkarības atbalstītāji aizstāvēja valsts brīvību pret militārām akcijām un neatkarības pretiniekiem.

Aizkraukles novada iedzīvotāji tika aicināti uz mirkli apstāties, pasildīties pie dzīvās uguns un izjust pateicību, ka varam dzīvot brīvā un neatkarīgā šodienas Latvijā, kurā lēmumus pieņemam mēs paši. Arī daudzi aizkraukļieši pirms 30 gadiem devās uz Rīgu, cēla un apsargāja barikādes, lai saglabātu atjaunoto Latvijas neatkarību.

Līdz ar ugunsroku pie pilsētas laukuma uzstādītajā informatīvajā ekrānā bija skatāmas fotogrāfijas no šiem notikumiem.



Tāpat kā 1991. gadā, arī šoreiz pie ugunsroka piestāja sasildīties cilvēki, kuriem svarīga Latvijas neatkarība.

Foto: V. Zvirgzdiņš