



# Cēsu novada pašvaldības publiskais pārskats

# 2020

Cēsu novada pašvaldības bezmaksas izdevums, lai informētu iedzīvotājus par pašvaldības darbu

## Cēsu novada domes priekšsēdētāja Jāņa Rozenberga uzruna



pievilktām komunikācijām, izbūvētām ielām, sadalītiem zemes gabaliem un jau notikušām nomas tiesību izsolēm. Tas parādīja, ka Cēsis ir vieta, kas interesē ražojošus uzņēmumus no visas Latvijas.

Izglītībā – Cēsu Valsts ģimnāzijas piebūves projektēšana, Cēsu Pilsētas vidusskolas piebūves būvniecība, Cēsu 2.pamatskolas bibliotēkas pārbūve.

Tāpat tika sākti sociālo pakalpojumu centra būvniecība Rīgas ielā 90, kā arī iespaidīga Cēsu klīnikas renovācija, siltināšana un piecstāvēgā korpusa rekonstrukcija.

Un, protams, arī vērienīgi ielu un ietvju infrastruktūras projekti visā novadā, ko pamanīja katrs iedzīvotājs.

Taču, godājot darbu, ko ne vienmēr iespējams pamanīt, 2020.gadā iedibinājām pašvaldības apbalvojumu – sudraba “Bruņinieka” nozīmi. To par godprātīgu darbu un atbalstu līdzcilvēkiem tik ļoti izaicinošajā pandēmijas laikā saņēma Cēsu klīnikas Ķirurģijas nodaļas virsmāsa Evita Šmite.

Tāpat 2020.gadā sākām nopietnu gatavošanos Eiropas kultūras galvaspilsētas konkursam 2027.gada titulam. Tā bija resursu mobilizācija ne tikai finansiāli, bet arī cilvēkresursu ziņā –, ideju mobilizācija, sadarbības mobilizācija ar apkārtējiem novadiem.

**Cēsu industriālā parka izbūve parādīja, ka Cēsis ir vieta, kas interesē ražojošus uzņēmumus no visas Latvijas.**

Mobilizējot resursus un atbildot pandēmijas izaicinājumiem 2020.gadā, pašvaldība izveidoja ne tikai mūsdienīgu un ērtu mājaslapu, bet arī e-pakalpojumu platformu, kas izveidota tieši Cēsu novada iedzīvotāju vajadzībām. Tagad pašvaldība pieejama 24/7 režīmā, un no sava divāna iespējams gan pieteikties mazdārziņa ierīkošanai, gan pieteikt bērnu skolā. Jo mēs ticam, ka publiskās pārvaldes nākotne ir vienkāršībā, pieejamībā un atklātībā.

Par atklātību runājot – informācija ir mūsdienu lielākā vērtība, tāpēc priecājamies atvērt pašvaldības datus.

Esam viena no aktīvākajām pašvaldībām, kas dalās ar atvērtajiem datiem oficiālajā valsts datu portālā – ar visu no budžeta skaitļiem līdz tūrisma plūsmām. Tādējādi mūsu darba process kļūst caurspīdīgāks un pieejams gan sabiedrības informēšanai, gan analīzei.

**Ar epakalpojumi.cesis.lv izveidošanu pašvaldība pieejama 24/7 režīmā, un no sava divāna iespējams gan pieteikties mazdārziņa ierīkošanai, gan pieteikt bērnu skolā.**

Tāpat 2020.gada notikumu noskaņā pašvaldība strauji spēja pārorientēties uz attālināto darbu un attālinātajām domes sēdēm, vienlaikus saglabājot darba efektivitāti un paplašinot iespējas domes sēdēm sekot līdzī tiešsaistes video režīmā. Tiešsaistē trenējam arī īpašu viedpalīgu jeb čātbotu "Vendi", kurš patlaban Cēsu tūrisma mājaslapā var palīdzēt ar jautājumiem par vietām, ko apmeklēt un lietām, ko redzēt, taču nākotnē to jau redzam kā pilnvērtīgu darbinieku – pirmo klientu konsultantu, kas būtu pieejams neatkarīgi no diennakts laika.

Man ir īpašs prieks, ka pagājušajā gadā mēs nodibinājām pašvaldības nodibinājumu Cēsu digitālais centrs, kas ir platforma Cēsu iedzīvotāju un uzņēmēju digitālo prasmju, zināšanu stiprināšanai un pilnveidošanai. Esmu pārliecināts, ka šī varētu būt viena no tām iniciatīvām, ko mēs varētu attīstīt, pārnesot šīs mūžizglītības iespējas digitālajā jomā arī uz mūsu jaunveidojamo novadu – Amatā, Līgatnē, Jaunpiebalgā, Pārgaujā, Priekuļos un Vecpiebalgā. Tas ir veids, kā ikvienam reģiona iedzīvotājam varam dot labu piekļuvi izglītībai, mūžizglītībai, pašvaldības pakalpojumiem. Iespēju dzīvot tur, kur viņi dzīvo, iespēju strādāt pasaules tirgū un iespēju saņemt labus ienākumus, un baudīt visus tos pašus labumus, ko Rīgā, Ņujorkā, Berlīnē vai jebkur citur pasaulē. Aizvadītajā gadā Cēsis pierādīja, ka ir iespēju novads, un to turpināsim darīt arī šogad!

**A**pstiprinot Cēsu novada pašvaldības 2020.gada budžetu, protams, nevarējām pat nojaust, kādus pavērsienus mūsu visu dzīvēs, darbā un plānu kaldināšanā inesis pandēmijas gads. Taču spējam strauji pārorientēties, izmainīt to, kā strādājam, un rezultātā darbs neapstājās ne dienu. Patiesībā – tas bija viens no rosigākajiem novada pastāvēšanā.

Aizvadītais gads iezīmējās kā būtisks iesākto projektu turpināšanas vai pabeigšanas gads. Tā uzņēmējdarbībā svarīgākais punkts bija Cēsu industriālā parka izbūve – ar



## Kāpēc Cēsis?

- Iedzīvotājs pirmajā vietā
- Kultūras galvaspilsēta
- Atvērti jauniem izaicinājumiem
- Bagāts vēstures mantojums
- Izglītoti iedzīvotāji un augsta līmeņa izglītība
- Attīstām digitālās prasmes
- Pieejama pirmsskolas izglītība
- Augošs dzīvojamo māju fonds
- Atbalsts uzņēmējiem un projektiem
- Ērta satiksme ar galvaspilsētu
- Viens no zemākajiem bezdarba rādītājiem valstī
- Augošs darba vietu piedāvājums
- Bezatkritumu pilsētas vizija
- Gaujas Nacionālā parka ieskauda un zaļa vide
- Lielākie slēpošanas kompleksi
- Festivālu pilsēta

## Statistika

- IEDZĪVOTĀJU SKAITS**  
**16291**
- AKTĪVIE UZŅĒMUMI**  
**1852**
- BEZDARBA LĪMENIS**  
**5,1%**
- NOVADĀ REĢISTRĒTIE JAUNDZIMUŠIE**  
**201**
- IZGLĪTOJAMO SKAITS**  
**3447**
- PENSIONĀRU SKAITS**  
**3888**

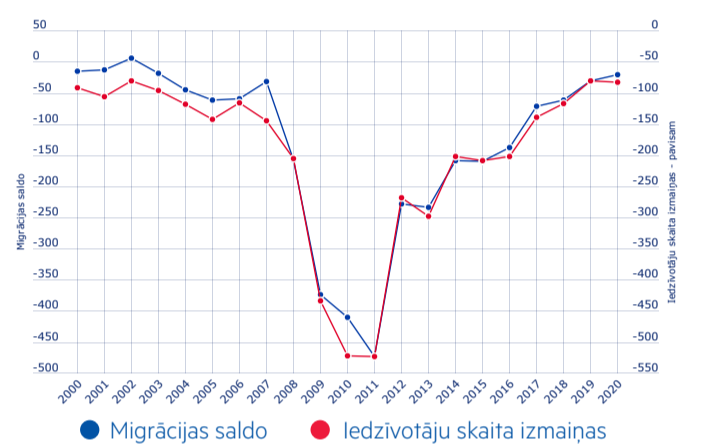
Avoti: CSB, Cēsu novada pašvaldība

### Teritorijas attīstības indekss topošajam Cēsu novadam

Novads	Vērtība	Rangs
Amatas novads	0,116	30
Cēsu novads	0,541	16
Jaunpiebalgas novads	-0,284	63
Līgatnes novads	0,205	25
Pārgaujas novads	0,038	34
Priekūļu novads	0,027	37
Vecpiebalgas novads	-0,031	41

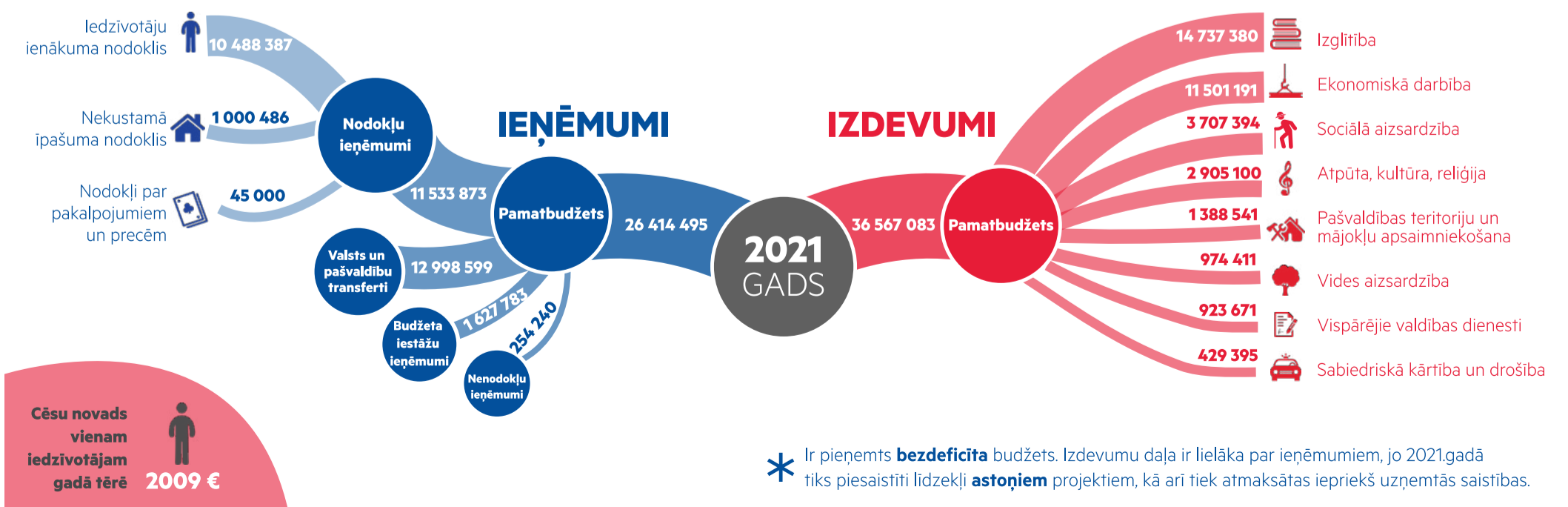
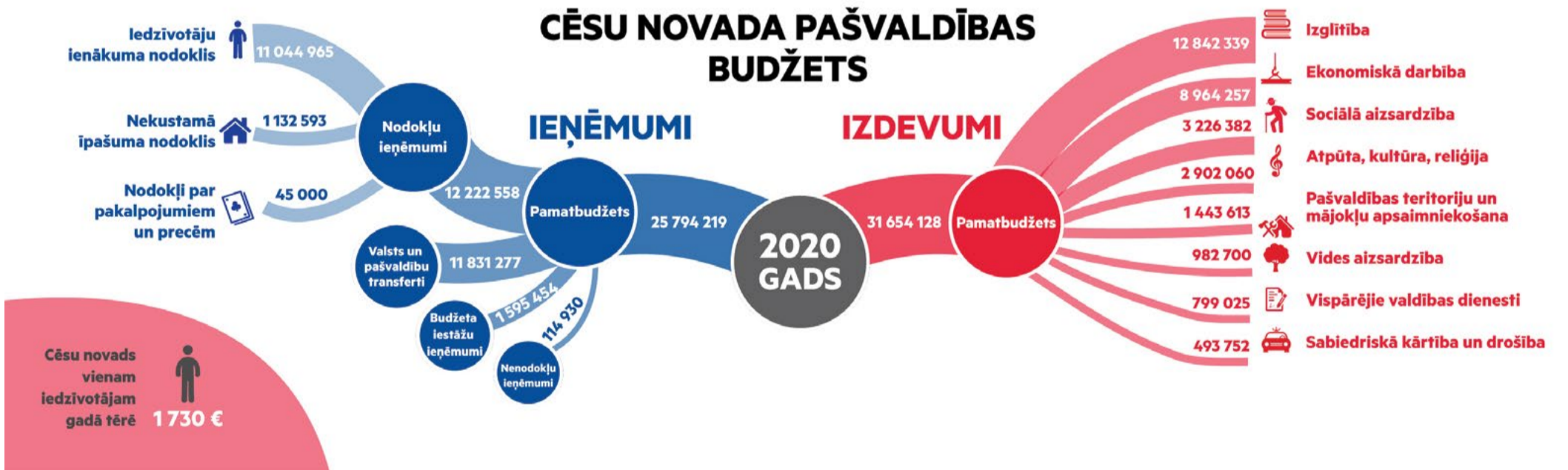
Avots: VRAA

### Migrācijas saldo un iedzīvotāju skaita izmaiņas Cēsu novadā 2000.-2020.gadā



Avots: CSB

## CĒSU NOVADA PAŠVALDĪBAS BUDŽETS



\* Ir pieņemts **bezdeficīta** budžets. Izdevumu daļa ir lielāka par ieņēmumiem, jo 2021.gadā tiks piesaistīti līdzekļi **astoiem** projektiem, kā arī tiek atmaksātas iepriekš uzņemtās saistības.

## Par pašvaldību

Cēsu novada pašvaldība strādā saskaņā ar likumu "Par Pašvaldībām". Cēsu novada pašvaldības un Cēsu novada domes darbību no 2013.gada 1.novembra nosaka Cēsu novada domes 18.07.2013.saistošie noteikumi Nr. 18 "Cēsu novada pašvaldības nolikums".

Cēsu novada domei ir 15 deputātu mandāti, no kuriem pēc 2017.gada Pašvaldību vēlēšanām 11 ir politiskajai partijai "Vienotība", divi mandāti ir Latvijas Zemnieku savienībai, savukārt Nacionālajai apvienībai "Visu Latvijai!" – "Tēvzemei un Brīvībai/LNNK" un Latvijas Zaļajai partijai ir pa vienam mandātam.

Cēsu novada domes priekšsēdētājs

**Jānis Rozenbergs**

Priekšsēdētāja vietniece

**Inese Suija-Markova**

Priekšsēdētāja vietnieks attīstības jautājumos

**Mārtiņš Malcenieks**

Kopumā 2020. gadā notikušas 18 domes sēdes, pieņemti 408 lēmumi.

Domes deputāti (2017.gada sasaukums):

- Erlends Geruļskis, "Vienotība"
- Biruta Mežale, Latvijas Zemnieku savienība
- Guntis Grosbergs, Nacionālā apvienība "Visu Latvijai!" – "Tēvzemei un Brīvībai/LNNK"
- Pauls Irbins, "Vienotība" (līdz 27.08.2020.)
- Aija Šimane, "Vienotība" (no 17.09.2020.)
- Tālis Jaunzemis, "Vienotība"
- Ingus Laiviņš, "Vienotība"
- Mārtiņš Malcenieks, "Vienotība"
- Artis Malkavs, Latvijas Zaļā partija
- Andris Melbārdis, "Vienotība"
- Jānis Rozenbergs, "Vienotība"
- Māris Sestulis, Latvijas Zemnieku savienība
- Renārs Sproģis, "Vienotība" (līdz 29.10.2020.)
- Lelde Krastiņa, "Vienotība" (no 19.11.2020.)
- Inese Suija-Markova, "Vienotība"
- Dita Trapenciere, "Vienotība"
- Juris Žagars, "Vienotība"



## Pakļautības iestādes

Iestāde "Cēsu novada pašvaldība", kas nodrošina Cēsu novada domes pieņemto lēmumu izpildi, kā arī tās darba organizatorisko un tehnisko apkalpošanu.

**Iestādes, kas realizē pirmsskolas izglītības programmas:**

- Cēsu pilsētas 1.pirmsskolas izglītības iestāde;
- Cēsu pilsētas 3.pirmsskolas izglītības iestāde;
- Cēsu pilsētas 4.pirmsskolas izglītības iestāde;
- Cēsu pilsētas 5.pirmsskolas izglītības iestāde.

**Iestādes, kas realizē pamatizglītības, vidējās izglītības programmas:**

- Cēsu 1.pamatskola;
- Cēsu 2.pamatskola;
- Cēsu pilsētas Pastariņa sākumskola;
- Cēsu Pilsētas vidusskola;
- Cēsu Valsts ģimnāzija;
- Draudzīgā Aicinājuma Cēsu Valsts ģimnāzija;
- Līvu sākumskola;
- Rāmuļu pamatskola.

**Iestādes, kas realizē interešu izglītības un profesionālās ievirzes izglītības programmas:**

- Cēsu pilsētas Mākslas skola;
- Cēsu pilsētas Sporta skola;
- Cēsu Bērnu un jauniešu centrs;

**Citas iestādes:**

- Cēsu Centrālā bibliotēka;
- Cēsu novada Bāriņtiesa;
- Cēsu novada pašvaldības vēlēšanu komisija;
- Cēsu novada vēlēšanu komisija.

**Cēsu novada Pašvaldībā ir izveidotas šādas pārraudzībā esošas iestādes un aģentūras:**

- Cēsu novada pašvaldības aģentūra "Cēsu Kultūras un Tūrisma centrs";
- Cēsu novada pašvaldības aģentūra "Sociālais dienests";
- Cēsu pilsētas pansionāts;
- Cēsu Bērzaies pamatskola - attīstības centrs (līdz 2020.g. 31.augustam).

**Cēsu novada pašvaldība ir kapitāla daļu turētāja šādās kapitālsabiedrībās:**

**Pašvaldības kapitālsabiedrībās:**

- Cēsu pilsētas SIA "Vinda";

- SIA "Cēsu klinika";
- SIA "Vidzemes koncertzāle";
- SIA "Cēsu tirgus".

**Publiski privātā kapitālsabiedrībā:**

- SIA "ZAAO".

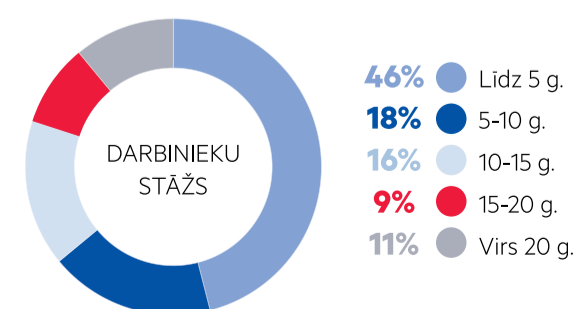
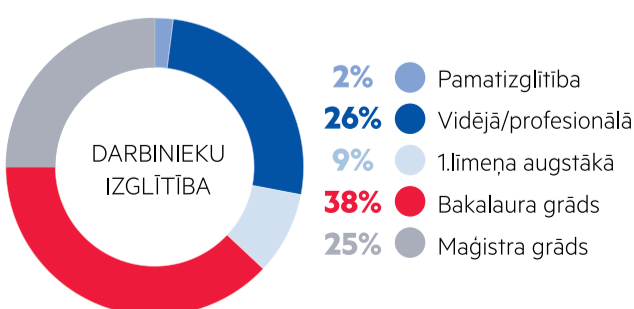
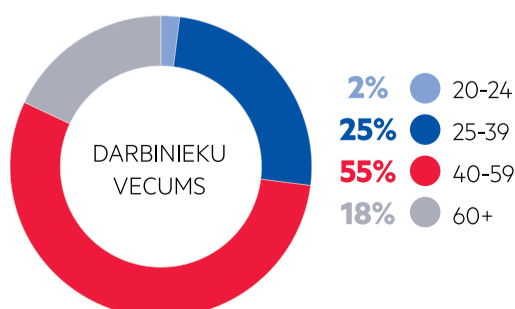
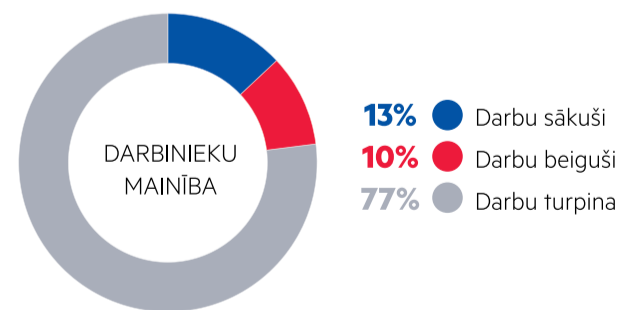
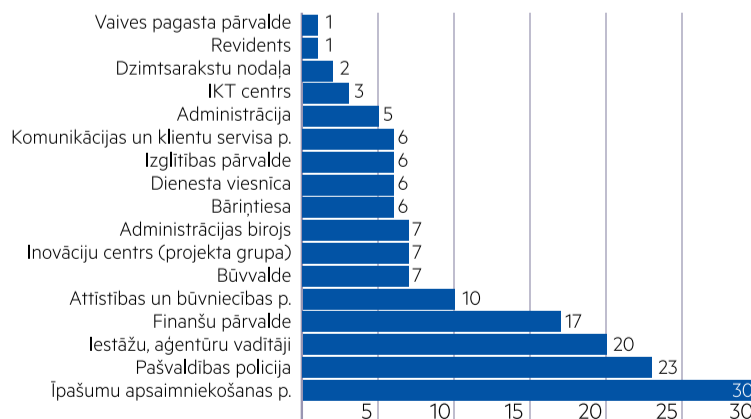
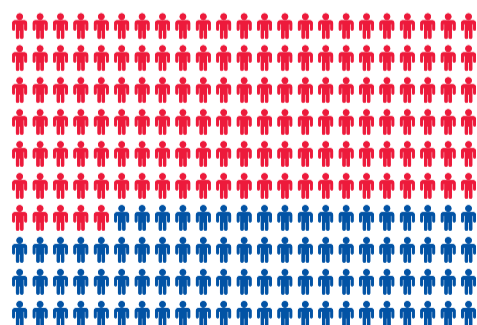
**Privātajās kapitālsabiedrībās:**

- SIA "Cēsu olimpiskais centrs";
- AS "CATA".

**Pašvaldība ir biedrs un/vai dibinātājs šādās biedrībās (nodibinājumos):**

- Nodibinājums "Vidzemes attīstības aģentūra";
- Nodibinājums "Koprades māja Skola6";
- Nodibināts nodibinājums "Cēsu digitālais centrs";
- Biedrībā "Latvijas Pašvaldību savienība";
- Biedrībā "Latvijas IT klasteris";
- Baltijas Pilsētu savienība;
- Biedrība "Latvijas zinātnes centru apvienība";
- Gaujas ilgtspējīgas attīstības biedrība;
- Biedrība "Reģionālo attīstības centru apvienība";
- un vēl 10 sporta biedrībās un nodibinājumos.

## Pašvaldības personāls



## Cēsu Kultūras un Tūrisma centrs

Pašvaldības aģentūra "Cēsu Kultūras un Tūrisma centrs" dibināta 2004.gadā. Tās darbības mērķis ir rūpēties par kultūrvēsturisko vērtību saglabāšanu un to izmantošanu sabiedrības izglītošanai, tādējādi veicinot tūrisma un kultūras nozaru attīstību Cēsu novadā. Aģentūras galvenie darbības virzieni ir: saglabāt, pētīt un popularizēt kultūrvēsturisko mantojumu; nodrošināt kultūras piedāvājumu novada iedzīvotājiem un viesiem; attīstīt tūrismu Cēsu novadā; veikt efektīvu aģentūras saimniecisko darbību. Aģentūras pakļautībā darbojas Cēsu Tūrisma informācijas centrs, Cēsu Vēstures un Mākslas muzejs un Cēsu Kultūras centrs.



## Sociālais dienests

2020.gads nāca ar Covid-19 pandēmiju, un tai sekojošā ārkārtējā situācija valstī, kuras ietekmē dienests bija spiests reaģēt un risināt aktuālos jautājumus – brīvprātīgo piesaisti pārtikas un saimniecības preču piegādei senioriem, pašizolācijas jautājumu risināšanu personām, kas atgriezās no ārzemēm vai bija Covid-19 kontaktpersonas, specializētā transporta pakalpojumu organizēšanu Covid-19 slimnieku nogādāšanai dzīvesvietā, brīvpusdienu organizēšanu pārtikas pakalpojumā un to piegādi nodrošināja ar Aģentūras darbinieku aktīvu iesaisti. Izveidots jauns atbalsts – Krīzes pabalsts Covid-19 krīzes skartajām ģimenēm (personām), kuras ārkārtējās situācijas dēļ sakarā ar Covid - 19 izplatību ir zaudējuši savus ienākumus un no savas gribas neatkarīgu apstākļu dēļ nespēj nodrošināt savas un aprūpē esošo nepilngadīgo bērnu pamatvajadzības. Pandēmijas ietekmes dēļ, lai ievērotu visas noteiktās epidemioloģiskās prasības, dienests pārorganizējai klientu pieņemšanu, darbinieku plūsmas nepārklāšanos, attālinātās sanāksmes un tikšanās ar darbiniekiem un sadarbības partneriem.

2020. gadā paralēli ikdienas darbam (sociālā palīdzība,

sociālie pakalpojumi, sociālais darbs, sadarbība ar sociālās jomas nevalstiskajām organizācijām) esam realizējuši arī vairākas citas aktivitātes:

- Ar fondu "Plecs" uzsākta jauna sadarbība, nodrošinot jauno vecāku apmācības programmu Cēsīs, noorganizētas divas vecāku izglītojošās grupas;
- Uzsākta sadarbība ar nodibinājumu "Latvijas Evaņģēliski luteriskās baznīcas Diakonijas centrs" izveidojot jaunu pakalpojumu - dienas centrs, kurā pakalpojumu šobrīd saņem personas bez patstāvīgas dzīvesvietas.
- Aģentūra pērn iesaistījās/realizēja četrus Labklājības ministrijas (LM) koordinētos pilotprojektus, apgūstot jaunas metodes darbam ar dažādām mērķa grupām.
- 2020. gada nogalē līdz šim neierastā veidā - ar īpašu pasta baloža starpniecību - iepriecinājām seniorus un I grupas invalīdus ar laba vēlējumiem un saldu dāvanu Ziemassvētkos katra seniora pasta kastītē.
- Turpinājās darbs pie ERAF projekta "Daudz-funkcionālā sociālo pakalpojumu centra "Cēsis"" un ESF projekta "Vidzeme iekļauj" īstenošanas, lai nodrošinātu

sabiedrībā balstītus sociālās rehabilitācijas pakalpojumus bērniem ar funkcionāliem traucējumiem un pilngadīgām personām ar garīga rakstura traucējumiem.

Sociālā atbalsta pasākumiem 2020. gadā tērēts vairāk līdzekļu nekā 2019. gadā. Kopā sociālā atbalsta pasākumiem izlietoti 590 232 euro (107 025 euro sociālajai palīdzībai, 101 346 euro sociālajiem pakalpojumiem, 206 703 euro citiem atbalsta pasākumiem, brīvprātīgajām iniciatīvām) un 175 158 euro pašvaldības nodrošināto sociālo pakalpojumu institūciju uzturēšanas izdevumiem.

**2021. gada Aģentūras galvenā prioritāte - deinstitucionalizācijas procesa īstenošana Cēsu novadā, izveidojot sešus jaunus sabiedrībā balstītus pakalpojumus pilngadīgām personām ar garīga rakstura traucējumiem, bērniem ar funkcionāliem traucējumiem un viņu vecākiem.**



**Vasaras sākumā sākts būvniecības process, paredzot Cēsu novadā izveidot vairākus jaunus sabiedrībā balstītus sociālos pakalpojumus.**

## Cēsu Centrālā bibliotēka



Lietotāju skaits:  
**4754**



Bibliotēkas  
apmeklējums: **48 724**



Izstādes: **26**



Pasākumi: **53**

**Cēsu Centrālā bibliotēka ir reģiona galvenā publiskā bibliotēka un metodiskais centrs 8 novadu 50 bibliotēkām t.sk. 26 publiskās bibliotēkām, 24 izglītības iestāžu bibliotēkas.**

Pandēmija, bibliotēku ierobežotie darba laiki, nerealizētie pasākumi un ierobežotās apkalpošanas iespējas izraisīja to, ka gandrīz visi bibliotēku statistikas rādītāji salīdzinājumā ar 2019. gadu atskaites gadā bija zemāki.

Toties izrāvienu piedzīvoja virtuālais apmeklējums, kas norāda uz to, ka bibliotēka veiksmīgi piedāvā pakalpojumus attālināti, konsultē interesentus un tie prot šos pakalpojumus izmantot, apmeklējot bibliotēku tīmekļa vietnes. Šis laiks deva iespēju mērķtiecīgi pilnveidot un popularizēt e-pakalpojumus, tādējādi

bibliotēkas apmeklētājiem nodrošinot kvalitatīvu un daudzveidīgu attālinātu bezmaksas pakalpojumu pieejamību.

Laikā, kad bibliotēkas apmeklējums klātienē lasītājiem bija liegts, īpaši pieprasīti kļuva bibliotēkas piedāvātie attālinātie pakalpojumi: uzziņas pa telefonu, materiālu kopiju pārsūtīšana uz e-pastiem, e-grāmatu bibliotēka u.c.

Pateicoties brīvpiekļuves saturam, ko piedāvā/piedāvāja LNB Digitālā bibliotēka, izdevniecība "Žurnāls Santa" www.manizurnali.lv, 3td e-GRĀMATU bibliotēka un datubāzes Letonika.lv, BiblioRossica, BiblioPlanet un Non-fiction library, bibliotēka dalījās arī informācijā par šīm bezmaksas tiešsaistes iespējām.

2020. gadā lielu popularitāti pieaugušo auditorijas apmeklētāju vidū guva e-pakalpojumi, no tiem vispieprasītākā bija 3td e-GRĀMATU bibliotēka vietnē

www.3td.lv. Šis piedāvājums kļuva ļoti pieprasīts, kolīdz grāmatu saņemšana bibliotēkā tika ierobežota.

Laikā, kad bibliotēkas bija apmeklētājiem slēgtas, notika bibliotēkas krājuma inventarizācija.

Eiropas Savienības informācijas punkts Cēsu Centrālajā bibliotēkā piedāvājis šādus pakalpojumus:

- Uzziņas par Eiropas Savienību
- Informatīvus materiālus par ES
- Individuālas konsultācijas par informācijas avotiem Eiropas Savienības jautājumos
- Darba sludinājumu datu bāzi
- Informāciju par iespējām mācīties Eiropas Savienību valstu augstskolās

## Uzņēmējdarbība

Novembra nogalē tiešsaistē trīs dienu garumā notika tradicionālais Cēsu uzņēmēju forums. Forumā kopējā sasniegtā auditorija tiešsaistē bija vairāk nekā 25000 skatītāju.

Kā ierasts, forums noslēdzās ar konkursa "Cēsu gada uzņēmējs 2020" laureātu godināšanu. Uzvarētājus noteica novada pašvaldības un uzņēmēju veidota žūrija.

- Nominācijā "Cēsu eksportētājs 2020" balvu saņēma "Cēsu gaļas kombināts".
- Nominācijā "Cēsu inovācija 2020" atzinību izpelnījās divi uzņēmumi - "Vigobot" un ZS "Doktus".
- Par "Cēsu izaugsmi 2020" atzīts "MA SYSTEMS".
- Nominācijā "Cēsu jaunietis - uzņēmējs 2020" balvu saņēma "EWART WOODS".
- Gods būt par "Cēsu vēstnesi 2020" bija ģimenes uzņēmumam "Cēsis Inside".
- Balvu "Cēsu pārsteigums 2020" saņēma uzņēmums "Cinema Solutions".
- "Cēsu radošums 2020" - "PUPAforkids".
- Nominācijā "Cēsu īpašais stāsts" atzinība "IEBER.LV".



2020.gadā sākts darbs pie Cēsu tehnoloģiju un radošo industriju klastera (kvartāla). Tas risinātu agrīnās attīstības stadijās esošu uzņēmumu, start-up un individuāli nodarbināt (freelancer) atbalstu. 2000 kv.m. platībā tiktu izveidota kopstrādes telpa, FabLab un MakerSpace, individuāli biroji tehnoloģiju uzņēmumiem un digitālo pakalpojumu sniedzējiem. Klastera (kvartāla) specializācija - mobilās tehnoloģijas un programmatūras, virtuālās un papildinātās realitātes, un 3D, un 4D skaņu ierakstīšana utt



Produktīvs darbs veikts, lai Cēsu industriālo parku sagatavotu izsolēm uzņēmējiem. Lielākā daļa teritorijas, kas sastāv no 13 komercdarbībai piemērotiem zemes gabaliem, jau 2021.gada sākumā ieguvusi īpašniekus no dažādām nozarēm. Daļa uzņēmēji savas ražotnes pārceļ uz industriālo parku no apkārtējiem novadiem.



**Ari 2020.gadā Cēsu novada un apkārtnes uzņēmēji tika aicināti piedalīties semināros "Beznesa Meet-Up", lai izglītos un tīklotos.**

## Projekts, kura īstenošana pabeigta 2020.gadā

Noslēdzies Latvijas Vides aizsardzības fonda administrācijas finansēts projekts "Gaujas upes telpiskās attīstības plāna izstrāde Cēsu novada teritorijā". Tā gaitā izstrādāta attīstības iecere (pētījums) Gaujas upes un tās piekrastes izmantošanai atpūtai un aktivitātēm

dabā, kā arī risināta upes pieejamība un sasniedzamība. Vienlaikus, plānojot upes apkārtnes attīstību, svarīgi respektēt un saglabāt Gaujas krastā esošās dabas vērtības, īpašas sugu dzīvotnes, ainavu telpas, kā arī veicināt sabiedrības izpratni par tām. Projektu 100%

apmērā finansēja Latvijas Vides aizsardzības fonda administrācija, aktivitātes "Publisko ūdeņu pārvaldība" gaitā.



Cēsu Pilsētas vidusskolā noris piebūves būvdarbi.



Ar projekta palīdzību novadā stiprināta telpiskās plānošanas nozare, risinot pilsētvides ilgtspējas jautājumus.



2020.gadā pabeigti Cēsu viduslaiku pils rekonstrukcijas darbi.

## Projekti, kuru īstenošana turpinās

■ Interreg Centrālā Baltijas jūras reģiona programmas 2014.-2020.gadam projekta Nr.155 "Visionary, Participatory Planning and Integrated Management for Resilient Cities" (saīsinājums – "Augmented Urbans") – "Vizionāra un uz līdzdalību vērsta attīstības plānošana un integrēta pilsētu pārvaldība ilgtspējīgām pilsētām" ieviešana. Projekta mērķis ir stiprināt telpiskās plānošanas nozari, risinot pilsētvides ilgtspējas jautājumus, kā arī pilsētas noturību pret pēkšņām fiziskās, sociālās un ekonomiskās vides pārmaiņām un to radītajām sekām. 2020.gada gaitā projektā īstenotas vairākas aktivitātes, t.sk., starptautisks plānotāju forums Cēsis gada sākumā, projekta teritorijas digitāla kartēšana ar tālīzpētes paņēmieniem, sadarbība ar arhitektūras studentiem dažādu ideju izstrādei projekta teritorijā, turpināta iedzīvotāju iesaiste viedokļu noskaidrošanai par projekta mērķa teritorijas attīstību, kā arī veikts darbs pie projektā iegūtās informācijas un datu apkopošanas. Projekts tiek īstenots līdz 28.02.2021.

■ Latvijas Vides atbalsta fondu finansējuma projekts "Invazīvo sugu ierobežošanas pasākumi Cēsu novadā", kura īstermiņa mērķis ir veikt pasākumu kopumu, lai aktualizētu invazīvo sugu izplatības problēmu Cēsu novadā un sākt aktīvu samazināšanas kampaņu, ilgtermiņā samazināt invazīvo sugu: Kanādas zeltislotiņas, puķu spriganes un Sosnovska latvāna izplatību Cēsu novadā.

■ Projekts "Cēsu novada vispārējās izglītības iestāžu modernizācija" ar specifisko atbalsta mērķi 8.1.2. "Uzlabot vispārējās izglītības iestāžu mācību vidi":

- Cēsu Pilsētas vidusskolā noris piebūves būvdarbi.
- Draudzīgā Aicinājuma Cēsu Valsts ģimnāzijā

pabeigta Reģionālā metodiskā centra izbūve, pielāgojot skolas esošās telpas. Pabeigts Sporta laukuma izbūves iepirkums būvdarbiem, noslēgts līgums. Pabeigta sporta laukuma izbūves būvdarbi un teritorijas labiekārtošana. Pabeigta IKT piegāde un uzstādīšana reģionālā metodiskā centra vajadzībām. Izsludināts un pabeigts mēbeļu iepirkums reģionālā metodiskā centra vajadzībām. Līgums noslēgts, un pabeigta mēbeļu piegāde un uzstādīšana reģionālā metodiskā centra vajadzībām. Pabeigta IKT piegāde skolas mācību telpu vajadzībām. Izsludināts un pabeigts mēbeļu piegādes un uzstādīšanas iepirkums skolas mācību telpu vajadzībām.

• Cēsu 2.pamatskolā izstrādāts būvprojekts "Cēsu 2.pamatskolas klimata uzlabošana un daļu telpu atjaunošana 2 kārtās", Gaujas ielā 45, Cēsis, Cēsu novadā".

• Cēsu Valsts ģimnāzijā tiek izstrādāts būvprojekts "Cēsu Valsts ģimnāzijas piebūves izbūve Leona Paegles ielā 1, Cēsis, Cēsu novadā" un apliecinājuma karte "Sporta zāles, laboratorijas un palīgtelpu atjaunošana Cēsu Valsts ģimnāzijas ēkā Leona Paegles ielā 1, Cēsis, Cēsu novadā".

■ Projekts "Kultūra, vēsture, arhitektūra Gaujas un laika lokos" ar specifisko atbalsta mērķi 5.5.1. "Saglabāt, aizsargāt un attīstīt nozīmīgu kultūras un dabas mantojumu, kā arī attīstīt ar to saistītos pakalpojumus":

- Pabeigti Cēsu viduslaiku pils rekonstrukcijas darbi;
- Turpinās ekspozīcijas izveides iepirkums.

■ Projekta "Pasākumi Cēsu novada pašvaldības iedzīvotāju veselības veicināšanai un slimību profilaksei" aktivitātes, kas piemērotas plašām iedzīvotāju

auditorijām, piemēram, kustību nodarbības brīvā dabā, izglītojošie un informatīvie pasākumi, u.c. Īpaša uzmanība tika pievērsta arī tādām iedzīvotāju grupām kā personas ar īpašām vajadzībām un riska grupām pakļautie iedzīvotāji (bezdarbnieki, trūcīgie iedzīvotāji u.c.). Tika nodrošināta veselības veicināšanas un slimību profilakses pakalpojumu pieejamība visiem Cēsu novada iedzīvotājiem.

■ ERAF līdzfinansētajā projektā "Daudzfunkcionālais sociālo pakalpojumu centrs "Cēsis"" 2020.gada pavasarī noslēdzās iepirkuma procedūra Daudzfunkcionālā sociālā pakalpojuma centra "Cēsis" būvniecībai Rīgas ielā 90, Cēsis, Cēsu novadā. Vasaras sākumā sākts būvniecības process, paredzot Cēsu novadā izveidot vairākus jaunus sabiedrībā balstītus sociālos pakalpojumus personām ar garīga rakstura traucējumiem (GRT) un bērniem ar funkcionāliem traucējumiem (FT) – dienas aprūpes centra pakalpojumu personām ar GRT, specializētās darbnīcas pakalpojumu personām ar GRT, dienas aprūpes centra pakalpojumu bērniem ar FT, sociālās rehabilitācijas un atbalsta centra pakalpojumu bērniem ar FT un viņu likumiskiem pārstāvjiem vai audžuģimenēm un atelpas brīža pakalpojumu. Grupu dzīvokļu pakalpojumu projekta gaitā plānots veidot Cēsu novada pašvaldībai piederošajā daudzdzīvokļu dzīvojamajā mājā Caunas ielā 8, Cēsis. Paraleli būvniecības darbiem 2020.gadā plānots mēbeļu un inventāra aprīkojums, kā arī noritēja darbs pie pakalpojumu satura izstrādes noteiktajām mērķgrupām.

## Nozīmīgākie projekti, kas iesniegti vai sagatavoti iesniegšanai 2020.gadā

■ ERAF 3.3.1. specifiskā atbalsta mērķa "Palielināt privāto investīciju apjomu reģionos, veicot ieguldījumus uzņēmējdarbības attīstībai atbilstoši pašvaldību attīstības programmās noteiktajai teritoriju ekonomiskajai specializācijai un balstoties uz vietējo uzņēmēju vajadzībām" 2. projektu iesniegumu atlases kārtā projekts "Uzņēmējdarbības attīstību veicinošas vides attīstība Viestura ielā" Projekta mērķis ir palielināt privāto investīciju apjomu Cēsu klīnikas (Slimnīcas iela 9, Cēsis, Cēsu novads) rajonā, veicot ieguldījumus Cēsu klīnikas

piekļuves ielu, konkrēti, Viestura un Satekles ielu posmu atjaunošanā, atbilstoši pašvaldības attīstības programmā noteiktajai teritoriju ekonomiskajai specializācijai un balstoties uz komersantu vajadzībām.

■ Iesniegts projekts "Development of Innovation Center in Cesis" (Inovāciju centra attīstība Cēsis) Eiropas Ekonomikas zonas finanšu instrumenta un Norvēģijas valdības finanšu instrumenta 2014.-2021.gada perioda programmā, nepārsniedzot kopējo finansējumu EUR 1 932 172

## Atbalsts iedzīvotāju iniciatīvām

Atbalstot sabiedriskās aktivitātes un iedzīvotāju līdzdalību apkārtējās vides veidošanā un sakārtošanā, 2020.gadā pašvaldība turpināja iedzīvotāju iniciatīvu atbalsta programmas:

■ Atbalstot daudzdzīvokļu dzīvojamo ēku piesaistīto zemes gabalu labiekārtošanas projektus, 2020.gadā līdzfinansēti divi daudzdzīvokļu dzīvojamo māju pagalmu uzlabošanas projekti, piešķirts pašvaldības līdzfinansējums 21 073,47 eiro;

■ 2020.gadā sāka daudzdzīvokļu namu energoefektivitātes projektu ieviešana jaunajā ES struktūrfondu plānošanas periodā 2014-2020, kā rezultātā sāka trīs daudzdzīvokļu māju energoefektivitātes uzlabošanas projekta ieviešana ar 42

494,51 eiro Cēsu novada pašvaldības līdzfinansējumu.

2020.gadā sāka jauna programma – Cēsu novada pašvaldības līdzfinansējumu kultūras pieminekļu saglabāšanai. Tās mērķis bija atbalstīt un veicināt kultūras pieminekļu saglabāšanu, restaurāciju sabiedrības interesēs un uzlabot Cēsu novada iedzīvotāju dzīves vides kvalitāti. Pašvaldības līdzfinansējums 2020.gadā bija 20 000 EUR. Konkurssam tika iesniegti 16 pieteikumi, no kuriem tika atbalstīti seši.

Pašvaldības līdzfinansētais vasaras skolu organizēšanas projektu konkurss 2020.gadā atbalstīja trīs vasaras skolu organizēšanu Cēsu administratīvajā teritorijā ar 6000 eiro līdzfinansējumu.



Veicot ieguldījumus Cēsu klīnikas piekļuves ielu atjaunošanā, paredzēts palielināt privātās investīcijas klīnikas apkārtņē.

## Nozīmīgākie projekti novada infrastruktūras uzlabošanai 2020.gadā

■ Eksploatācijā nodota Viestura ielas seguma pārbūve posmā no Slimnīcas ielas līdz Zaķu pārvadam;

■ Eksploatācijā nodota Vienības laukuma seguma un tai piegulošās gājēju pāreju pārbūve;

■ Eksploatācijā nodota Satekles ielas seguma pārbūve posmā no Viestura ielas līdz Bērzaines ielai;

■ Eksploatācijā nodota Zvirbuļu ielas seguma pārbūve posmā no Rīgas ielas līdz Zvirbuļu ielas 16 namam;

■ Eksploatācijā nodota Raiņa ielas seguma pārbūve posmā no Piebalgas ielas līdz Zvirbuļu ielai;

■ Eksploatācijā nodota Ata Kronvalda ielas seguma pārbūve posmā no Leona Paegles ielas līdz Piebalgas ielai;

■ Eksploatācijā nodota Vaives ielas seguma pārbūve posmā no Lapsu ielas līdz Ata Kronvalda ielai un no Eduarda Veidenbauma ielas līdz pilsētas robežai;

■ Eksploatācijā nodota Dārzniecības ielas seguma pārbūve;

■ Eksploatācijā nodota Nākotnes ielas seguma pārbūve Rīdzenē posmā no Ezera ielas līdz pašvaldības autoceļam B11;

■ Eksploatācijā nodotas gājēju ietves seguma pārbūve Lapsu ielā posmā no Leona Paegles ielas līdz Piebalgas ielai un no Vaives ielas līdz Kaļķu ielai, Raiņa ielas posmā no Piebalgas ielas līdz kāpnēm uz Pļavas ielu, Bērzaines ielas posmā no Emīla Dārziņa ielas līdz Gaujas ielai;

■ Eksploatācijā nodota Rīgas ielas apvienotā gājēju un velosipēdistu ceļa jaunbūve posmā no Ata Kronvalda ielas līdz Pētera ielai.

■ Eksploatācijā nodota apgaismojuma izbūve Rūpniecības ielā posmā no Palmu ielas līdz Valmieras ielai;

■ Veikta 13 grants ielu dubultā virsmas apstrāde (Mālu, Grants, Akas, Avotu, Lienes, Annas, Pāvila, Amatnieku, Ziemeļu, Niniera, Celtnieku, Mazajā Avotu un Alejas ielās) ar kopējo ielas laukumu 13 448 m<sup>2</sup>;

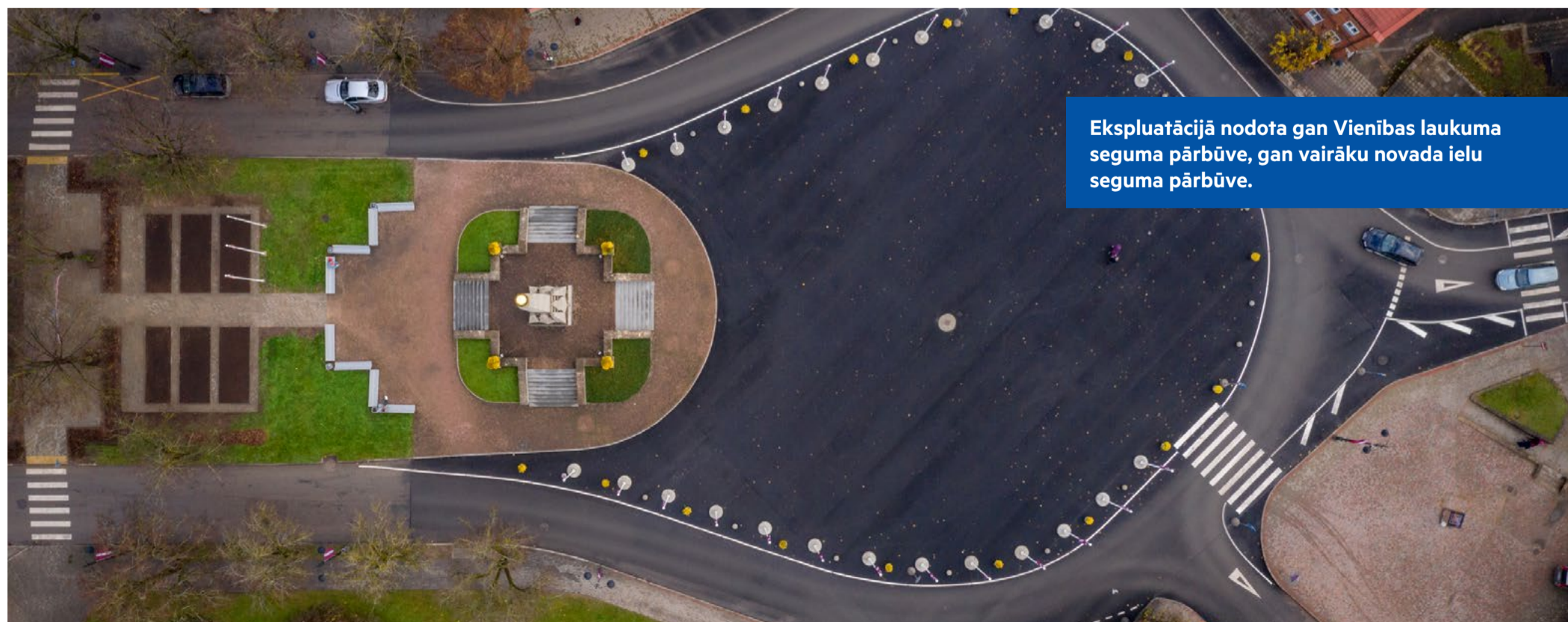
■ Laboti Vaives pagasta grants ceļi, uzvedot vairāk kā 1000 m<sup>3</sup> grants maisījuma;

■ Pabeigti būvdarbi ielu atjaunošanai Rūpniecības, Robežu un Baltajā ielā;

■ Eksploatācijā nodota Veismaņu ceļa pārbūve Vaives pagastā;

■ Atjaunots ielas apgaismojums posmos Zvirbuļu ielā, Bērzaines ielā, Nākotnes ielā (Rīdzenē);

■ Eksploatācijā nodotas paaugstinātās gājēju pārejas izbūve Rīgas ielā pie 4.PII un Gaujas ielā pie 1.pamatskolas.



Eksploatācijā nodota gan Vienības laukuma seguma pārbūve, gan vairāku novada ielu seguma pārbūve.

## Vaives pagasts

■ 2020.gadā pabeigti pārbūves darbi un nodots ekspluatācijā pašvaldības grants ceļš "A4 Akmenskrogs-Veismaņi-Vaives pagasta robeža". 4,01 km grants ceļa pārbūvē tika investēts ELFLA un pašvaldības budžeta finansējums. 2021.gadā ciematu robežās tiks veikta divkārtu virsmas apstrāde no pašvaldības budžeta līdzekļiem.

■ Lai paaugstinātu kultūras pasākumu kapacitāti, radītu pievilcīgu kultūrvidi dažādām vecuma grupām lauku teritorijā, stiprinot kopienas lauku teritorijā 2020.gadā tika veikta Vaives tautas nama skatuves modernizācija, investējot 18 072.87 eiro ELFLA (90% apmērā) un 2008.10 eiro pašvaldības līdzfinansējumu (10%) projekta "Vaives tautas nama modernizācija kopienai un pievilcīgas kultūrvides stiprināšanai" gaitā. Projekta gaitā uzstādīts jauns skatuves mehānisms, atbilstošs ugunsdrošības prasībām samta skatuves ietērs, iegādātas digitālās klavieres un pārvietojamā deju grīda. Līdz ar to Vaive Tautas nama skatuve ir ieguvusi ne tikai mūsdienīgi pievilcīgu vizuālo veidolu, bet arī plašāku skatuves laukumu. Pirms projekta pamatlīdzekļu uzstādīšanas tika veikta skatuves grīdas atjaunošana.

■ Ar Valsts Zivju fonda pasākuma "Zinātniskās pētniecības programmu finansēšana un līdzdalība starpvalstu sadarbībā zinātniskajos pētījumos

zivsaimniecībā" un Cēsu novada pašvaldības budžeta līdzekļu līdzfinansējumu 2020.gadā realizēts projekts "Vaives pagasta Rīdzenes un Pūkšerkalna diķu hidrobioloģiskā izpēte". Projekta gaitā Rīdzenes un Pūkšerkalna diķos veikta ūdens kvalitātes, mikroskopisko aļģu sabiedrības, zivju barības bāzes un zivju sugu sabiedrības novērtēšana, kā arī diķu hidroloģiskā izpēte. Septembrī novada un apkārtnes iedzīvotāji, interesenti tika aicināti uz sarunu- domnīcu, kurā tika izrunātas iedzīvotāju vajadzības, vēlmes, redzējums diķu nākotnes perspektīvām. Vadoties pēc izpētes rezultātiem un iedzīvotāju vajadzībām, tika lemts par pašvaldības budžeta līdzekļu piešķiršanu Rīdzenes diķa ūdens nolaišanai, diķa gultnes nosusināšanai, grunts tīrīšanai. Valsts Vides dienests plānotajiem darbiem izvērtējis ietekmes uz vidi un izdevis tehniskos noteikumus, lai 2021.gada sezonā varētu veikt diķa tīrīšanas darbus.

■ Lai veicinātu sabiedrības izpratni par dabiskajām meža ainavām, biotopu saglabāšanu, to procesiem, veicinātu sabiedrības aktīvā laika pavadīšanu dabā, rekreāciju, saglabātu daiļdarbu lasīšanas kultūru, un veicinātu pagasta sociālekonomisko attīstību kopumā 2020.gadā apstiprināts ELFLA līdzfinansējuma projekts "Kaķupītes dabas takas aprikošana". Projekta gaitā paredzēts aprikoēt jaunizveidoto literārās ievirzes Kaķupītes dabas taku,

izvietojot tajā āra lasītavu, koka masīvoka skulptūru ansambli, atpūtas dabā elementus, atjaunot āra tualeti un apgaismojumu. 2020.gada 1.pusgadā pašvaldība veica Kaķupītes estrādes teritorijas sakopšanu, Kaķupītes dabas takas koku un krūmu apauguma novākšanu un takas nostiprināšanu.

■ 2020.gadā tika īstenots ceturtajā gadā "Sosnovska latvāņu izplatības ierobežošanas pasākumu plāns 2017.-2021.gadam" iekļautās aktivitātes.

■ Latvāņu ierobežošanai no Cēsu novada pašvaldības budžeta līdzekļiem ar latvāņiem invadēto zemju īpašniekiem, kuri veiksmīgi ierobežojusi latvāņu invāziju, tiek piešķirts Nekustamā īpašuma nodokļa atvieglojums atkarībā no invadētās platības 50% vai 90% apjomā.

■ Sadarbībā ar Zemgales plānošanas reģionu programmas Interreg Europe 2014.-2020.gadam projekta "Eiropas bioloģiskās daudzveidības aizsardzība no invazīvām svešzemju sugām (INVALIDIS, PGI05271) gaitā noorganizēts seminārs Invazīvo svešzemju sugu pārvaldība Latvijā.

■ Pirms pandēmijas Vaives pagasta pārvalde paspēj noorganizēt divus sarunu vakarus "Personības Vaivē – Vaives personības", ik reizi pulcējot vairākus desmitus vaivēniešus.



Kaķupītes dabas taka izveidota ar mērķi veicināt dabiedrības izpratni par dabiskajiem biotopiem un to saglabāšanu.



## Komunikācija ar sabiedrību

Cēsu novada pašvaldība 2020.gadā turpināja attīstīt komunikāciju ar sabiedrību, strādājot ar līdz šim izmantotajiem saziņas kanāliem, kā arī veidoja arvien jaunas - tostarp virtuālas - iedzīvotāju iesaistes platformas.

**"Cēsu Vēstis":** Ik mēnesi, 9000 eks. tirāža

**Cesis.lv:** 883 000 skatījumu 2020.gadā

**Sociālie tīkli:** vairāk kā 29 000 sekotāji

**Lietotne "Cēsis 8911":** 1289 lietotāji

**Starptautiskā sadarbība:** 32 tiešsaistes tikšanās ar EKG2027 partneriem

**Remigrācija:** Vīzīte pie cēsniekiem Lielbritānijā, kas bija paredzēta maijā, taču tika atcelta.

### Cēsu novada iedzīvotāju APTAUJA 2020

**998** respondenti

**97%** mēreni vai pilnībā apmierināti ar dzīvi Cēsīs

**94%** Cēsis jūtas droši

**81%** uzticas pašvaldībai

**79%** uzskata, ka novada infrastruktūra uzlabojas

■ Janvārī tika radīts uzsaukums iedzīvotājiem bezmaksas datu analītikas kursiem sadarbībā ar Rīgas Tehnisko universitāti un datu tehnoloģiju uzņēmumu "Squalio". Uz izsludinātajām 14 vietām kursos pieteicās teju 10 gribētāji uz vietu, tāpēc apmācāmo skaits tika dubultots. Tāpat visa gada garumā klātienē un virtuālās IT prasmju apmācības dažādiem spēju līmeņiem realizēja pašvaldības pavasarī radītais Cēsu digitālais centrs.

■ Gada sākumā, pirms pandēmijas uzliesmojuma, paguva Cēsu novada Vaives pagasta Kaķukrogā paguva notikt vairāki sarunu vakaru, pagasta iedzīvotājiem labāk iepazīstot vienu otru un iedvesmojoties no līdzcilvēku pieredzes.

■ Pandēmijas rezultātā martā tika pilnībā mainīta pašvaldības komunikācija un klientu serviss, pārejot uz neklātienē apkalpošanu, meklējot veidus, kā saglabāt pakalpojumu pieejamību ikvienam.

■ Pašvaldības mājaslapā tika izveidota speciāla sadaļa ar aktuālo informāciju, brīdinājumiem un padomiem saistībā ar Covid-19, tostarp – aicinājumi pieteikties palīdzības saņemšanai un sniegšanai vientuļiem senioriem u.c., kuri pandēmijas dēļ nonākuši bezpalīdzīgā situācijā, pašizolācijas palīdzības piedāvājumi iedzīvotājiem, kuri atgriežas no ārzemēm, kā arī tika radīts tiešsaistes saraksts ar ēdināšanas uzņēmumiem, kuri nodrošina ēdienu līdzņemšanai vai piegādi mājās.

■ Lai nodrošinātu pašvaldības pakalpojumu nepārtrauktību, 2020.gadā tika radīts un palaists Cēsu

novada pašvaldības e-pakalpojumu portāls ar vairākiem desmitiem biežāk izmantoto pašvaldības pakalpojumu virtuālā formā, integrējot to ar pašvaldības lietvedības sistēmu FIBU, kas nodrošina ērtāku darbu, gan iesniegumu iesniedzējiem, gan pašvaldības darbiniekiem.

■ Attīstot pašvaldības virtuālo vidi uzņēmējiem, 2020.gadā tika radīta Cēsu investīciju karte, kurā pašvaldība u.c. interesenti var ievietot informāciju par nekustamajiem īpašumiem Cēsu novadā, kas pieejami uzņēmējdarbības veikšanai.

■ Ņemot vērā ierobežotās iespējas iegūt iedzīvotāju viedokļus, visa gada garumā tika veiktas vairākas tiešsaistes aptaujas – par Lieldienu svinēšanu, uzņēmējdarbības vidi, Cēsu tirgus nākotni, sporta dzīvi novadā, sociālā dienesta pakalpojumiem un Gaujas teritorijas plānošanas iecerēm. Tajās visās kopumā piedalījās vairāki tūkstoši respondentu.

■ Lai dažādotu veidus, kādos pašvaldība komunicē ar iedzīvotājiem, gada nogalē tika radīta video raidierakstu sērija "Runā Cēsis" par cēsniekiem aktuāliem tematiem ar cēsniekiem interesantiem cilvēkiem, kas tika publicēti pašvaldības Facebook kontā.

■ Teju visi lielākie pašvaldības gada pasākumi tika pārcelti virtuālā vidē. Tostarp dalība sarunu festivālā "Lampa", Latvijas Uzvaras dienas svinības 22.jūnijā, svētki "Cēsis 814", Cēsu uzņēmēju forums, teritorijas plānojuma izmaiņu apspriešanas u.tml., radot jaunus komunikācijas un tiešraīžu izaicinājumus.

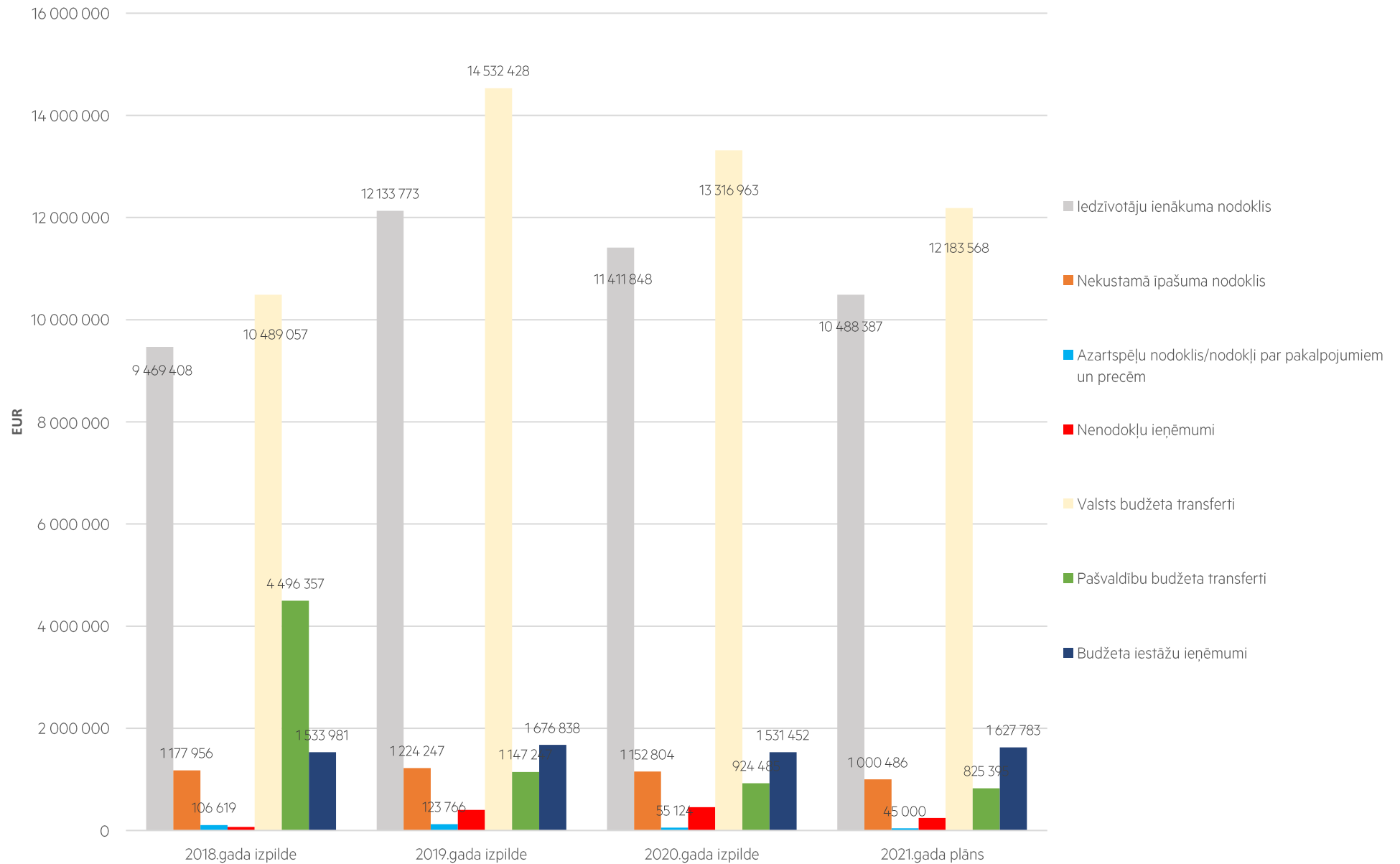


# PIELIKUMI

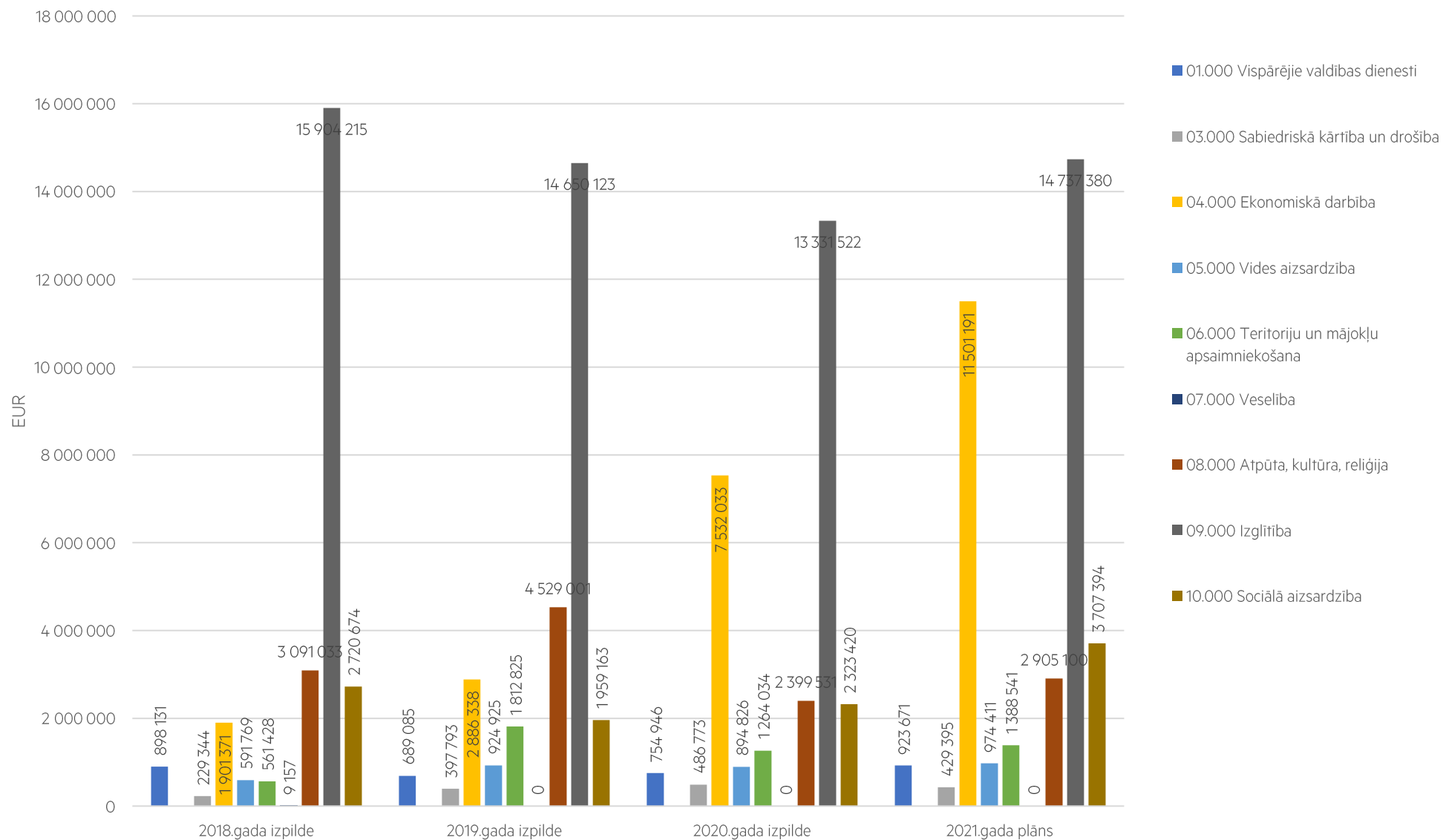
1. Budžeta bilance
2. Neatkarīgu revidentu ziņojums
3. Domes sēdes lēmums “Par 2020.gada Cēsu novada pašvaldības publiskā pārskata apstiprināšanu”

# PIELIKUMS CĒSU NOVADA PUBLISKAJAM PĀRSKATAM 2020

Pamatbudžeta ieņēmumi



## Pamatbudžeta izdevumi



Līdzdalības kapitālsabiedrību kapitālā izmaiņas

Konta Nr.	Kapitālsabiedrības nosaukums	Reģistrācijas numurs	Institucionālā sektora klasifikācijas kods	Kapitālsabiedrības dati - izmantotais gada pārskats			Iepriekšējā pārskata periodā			Pārskata periodā								
							perioda beigās (1.līdz 8.ailes summa)	līdzdali ba (%) perioda beigās	līdzdali ba (%) perioda sākumā	perioda sākumā	palielinājums (+)	samazinājums (-)	pārvērtējums (+,-)	vērtības samazinājums		perioda beigās	līdzdali ba (%) perioda beigās	līdzdali ba (%) perioda sākumā
				pārskata periods no dd.mm.gg.	pārskata periods līdz dd.mm.gg.	auditēts /neauditēts/ nav jāauditē								atziņš (-)	noraksts (+)			
1311 Līdzdalība radniecīgo kapitālsabiedrību kapitālā							21 288 072	x	x	21 288 072	0	-17 483	225 019	0	0	21 495 608	x	x
1311	Cēsu pilsētas SIA "Vinda"	49503000 754	S110000	01.01.2020	31.12.2020	auditēts	10 438 884	100.00 0	100.00 0	10 438 884	0	-16 117	-118 426	0	0	10 304 341	100.00 0	100.00 0
1311	SIA "Cēsu klinika"	441030577 29	S130300	01.01.2020	31.12.2020	auditēts	10 211 750	100.00 0	100.00 0	10 211 750	0	0	261 459	0	0	10 473 209	100.00 0	100.00 0
1311	SIA "Cēsu olimpiskais centrs"	441030266 82	S130300	01.01.2020	31.12.2020	auditēts	31 026	74.170	60.000	31 026	0	0	20 452	0	0	51 478	74.170	74.170
1311	SIA "Cēsu tirgus"	441030270 52	S110000	01.01.2020	31.12.2020	auditēts	553 913	100.00 0	100.00 0	553 913	0	-1 366	14 232	0	0	566 779	100.00 0	100.00 0
1311	SIA "Vidzemes koncertzāle"	441030890 90	S110000	01.01.2020	31.12.2020	auditēts	52 499	100.00 0	100.00 0	52 499	0	0	47 302	0	0	99 801	100.00 0	100.00 0
1321 Līdzdalība asociēto kapitālsabiedrību kapitālā							1 445 808	x	x	1 445 808	0	0	81 574	0	0	1 527 382	x	x
1321	AS CATA	400030168 40	S110000	01.01.2020	31.12.2020	auditēts	1 445 808	20.590	21.770	1 445 808	0	0	81 574	0	0	1 527 382	20.590	20.590
1359 Pārējie ilgtermiņa finanšu ieguldījumi							121 825	x	x	121 825	0	0	0	0	0	121 825	x	x
1359	Nodibinājums "Koprades māja Skola6"	400082723 67	S150000	01.01.2020	31.12.2020	nav jāauditē	896	0.000	0.000	896	0	0	0	0	0	896	0.000	0.000
1359	SIA ZAAO	441030155 09	S110000	01.01.2020	31.12.2020	auditēts	120 929	4.294	4.294	120 929	0	0	0	0	0	120 929	3.719	4.294
<b>Kopā</b>							<b>22 855 705</b>	<b>x</b>	<b>x</b>	<b>22 855 705</b>	<b>0</b>	<b>-17 483</b>	<b>306 593</b>	<b>0</b>	<b>0</b>	<b>23 144 815</b>	<b>x</b>	<b>x</b>

Informācija par saistībām atbilstoši institucionālajiem sektoriem

Kods	Konta un institucionālā sektora nosaukums	Pārskata perioda beigās	Pārskata perioda sākumā
A	B	1	2
<b>5000</b>	<b>Saistības</b>	<b>27 608 922</b>	<b>24 855 178</b>
S100000	Rezidenti	27 608 905	24 855 178
S110000	Nefinanšu sabiedrības	852 558	498 276
S120000	Finanšu sabiedrības	469	1 546
S130000	Vispārējā valdība	25 865 711	23 575 616
S130100	Valsts struktūras (Centrālā valdība)	25 788 179	23 407 205
S130110	Ministrijas un citas centrālās valsts iestādes	2 719 396	2 689 066
S130112	Cita ministrija vai centrālā valsts iestāde	2 719 396	2 689 066
S130120	Ministriju un centrālo valsts iestāžu padotības iestādes (izņemot no valsts budžeta daļēji finansētas atvasinātas publiskas personas, budžeta nefinansētas iestādes, publiskos nodibinājumus)	2 385 679	1 967 134
S130122	Citas ministrijas vai centrālās valsts iestādes padotības iestādes (izņemot no valsts budžeta daļēji finansētas atvasinātas publiskas personas, budžeta nefinansētas iestādes, publiskos nodibinājumus)	2 385 679	1 967 134
S130130	Valsts struktūru kontrolētas un finansētas komercsabiedrības	1 040	1 714
S130160	No valsts budžeta daļēji finansētas atvasinātas publiskas personas, izņemot speciālās ekonomiskās zonas, ostu un brīvostu pārvaldes	0	4 159
S130162	Citas ministrijas vai centrālās valsts iestādes padotībā esošās no valsts budžeta daļēji finansētas atvasinātas publiskas personas, izņemot speciālās ekonomiskās zonas, ostu un brīvostu pārvaldes	0	4 159
S130170	Valsts struktūru veidotie publiskie nodibinājumi	4 700	15 900
S130172	Citas ministrijas vai centrālās valsts iestādes padotībā esošie publiskie nodibinājumi	4 700	15 900
S130190	Valsts budžets	20 677 364	18 729 232
S130300	Pašvaldību struktūras (Vietējā valdība)	77 532	168 411

S130310	Pašvaldības	39 591	112 719
S130312	Cita pašvaldība	39 591	112 719
S130320	Pašvaldību padotības iestādes, izņemot speciālās ekonomiskās zonas, ostu un brīvostu pārvaldes	6	2 549
S130322	Citas pašvaldības padotības iestādes, izņemot speciālās ekonomiskās zonas, ostu un brīvostu pārvaldes	6	2 549
S130330	Pašvaldību struktūru kontrolētas un finansētas komercsabiedrības	37 935	53 143
S140000	Mājsaimniecības	881 362	765 446
S150000	Mājsaimniecības apkalpojošās bezpeļņas organizācijas	8 805	14 294
S200000	Nerezidenti	17	0
5100	Ilgtermiņa saistības	22 223 795	20 326 537
S100000	Rezidenti	22 223 795	20 326 537
S110000	Nefinanšu sabiedrības	14 366	15 611
S130000	Vispārējā valdība	22 208 013	20 308 615
S130100	Valsts struktūras (Centrālā valdība)	22 208 013	20 308 615
S130110	Ministrijas un citas centrālās valsts iestādes	2 500 000	2 500 000
S130112	Cita ministrija vai centrālā valsts iestāde	2 500 000	2 500 000
S130120	Ministriju un centrālo valsts iestāžu padotības iestādes (izņemot no valsts budžeta daļēji finansētas atvasinātas publiskas personas, budžeta nefinansētas iestādes, publiskos nodibinājumus)	1 678 954	1 610 433
S130122	Citas ministrijas vai centrālās valsts iestādes padotības iestādes (izņemot no valsts budžeta daļēji finansētas atvasinātas publiskas personas, budžeta nefinansētas iestādes, publiskos nodibinājumus)	1 678 954	1 610 433
S130190	Valsts budžets	18 029 059	16 198 182
S140000	Mājsaimniecības	1 084	1 745
S150000	Mājsaimniecības apkalpojošās bezpeļņas organizācijas	332	566
5110	Ilgtermiņa aizņēmumi	18 029 059	16 198 182
S100000	Rezidenti	18 029 059	16 198 182
S130000	Vispārējā valdība	18 029 059	16 198 182
S130100	Valsts struktūras (Centrālā valdība)	18 029 059	16 198 182

S130190	Valsts budžets	18 029 059	16 198 182
5119	Ilgtermiņa aizņēmumi	18 029 059	16 198 182
S100000	Rezidenti	18 029 059	16 198 182
S130000	Vispārējā valdība	18 029 059	16 198 182
S130100	Valsts struktūras (Centrālā valdība)	18 029 059	16 198 182
S130190	Valsts budžets	18 029 059	16 198 182
5130	Ilgtermiņa saistības pret piegādātājiem un darbuzņēmējiem	1 084	2 796
S100000	Rezidenti	1 084	2 796
S110000	Nefinanšu sabiedrības	0	1 078
S140000	Mājsaimniecības	1 084	1 718
5131	Ilgtermiņa saistības pret piegādātājiem un darbuzņēmējiem	1 084	2 796
S100000	Rezidenti	1 084	2 796
S110000	Nefinanšu sabiedrības	0	1 078
S140000	Mājsaimniecības	1 084	1 718
5150	Ilgtermiņa nākamo periodu ieņēmumi un saņemtie avansa maksājumi	4 179 370	4 111 277
S100000	Rezidenti	4 179 370	4 111 277
S110000	Nefinanšu sabiedrības	84	251
S130000	Vispārējā valdība	4 178 954	4 110 433
S130100	Valsts struktūras (Centrālā valdība)	4 178 954	4 110 433
S130110	Ministrijas un citas centrālās valsts iestādes	2 500 000	2 500 000
S130112	Cita ministrija vai centrālā valsts iestāde	2 500 000	2 500 000
S130120	Ministriju un centrālo valsts iestāžu padotības iestādes (izņemot no valsts budžeta daļēji finansētas atvasinātas publiskas personas, budžeta nefinansētas iestādes, publiskos nodibinājumus)	1 678 954	1 610 433
S130122	Citas ministrijas vai centrālās valsts iestādes padotības iestādes (izņemot no valsts budžeta daļēji finansētas atvasinātas publiskas personas, budžeta nefinansētas iestādes, publiskos nodibinājumus)	1 678 954	1 610 433
S140000	Mājsaimniecības	0	27
S150000	Mājsaimniecības apkalpojošās bezpeļņas organizācijas	332	566

5154	Ilgtermiņa nākamo periodu ieņēmumi par saņemtajiem ziedojumiem un dāvinājumiem	416	844
S100000	Rezidenti	416	844
S110000	Nefinanšu sabiedrības	84	251
S140000	Mājsaimniecības	0	27
S150000	Mājsaimniecības apkalpojošās bezpeļņas organizācijas	332	566
5155	Ilgtermiņa saistības par avansā saņemtiem transfertiem	2 500 000	2 500 000
S100000	Rezidenti	2 500 000	2 500 000
S130000	Vispārējā valdība	2 500 000	2 500 000
S130100	Valsts struktūras (Centrālā valdība)	2 500 000	2 500 000
S130110	Ministrijas un citas centrālās valsts iestādes	2 500 000	2 500 000
S130112	Cita ministrija vai centrālā valsts iestāde	2 500 000	2 500 000
5156	Ilgtermiņa saistības par avansā saņemtiem transfertiem par Eiropas Savienības politiku instrumentu un pārējās ārvalstu finanšu palīdzības finansētajiem projektiem (pasākumiem)	1 678 954	1 610 433
S100000	Rezidenti	1 678 954	1 610 433
S130000	Vispārējā valdība	1 678 954	1 610 433
S130100	Valsts struktūras (Centrālā valdība)	1 678 954	1 610 433
S130120	Ministriju un centrālo valsts iestāžu padotības iestādes (izņemot no valsts budžeta daļēji finansētas atvasinātas publiskas personas, budžeta nefinansētas iestādes, publiskos nodibinājumus)	1 678 954	1 610 433
S130122	Citas ministrijas vai centrālās valsts iestādes padotības iestādes (izņemot no valsts budžeta daļēji finansētas atvasinātas publiskas personas, budžeta nefinansētas iestādes, publiskos nodibinājumus)	1 678 954	1 610 433
5190	Pārējās ilgtermiņa saistības	14 282	14 282
S100000	Rezidenti	14 282	14 282
S110000	Nefinanšu sabiedrības	14 282	14 282
5199	Pārējās iepriekš neklasificētās ilgtermiņa saistības	14 282	14 282
S100000	Rezidenti	14 282	14 282



S110000	Nefinanšu sabiedrības	14 282	14 282
5200	Īstermiņa aizņēmumi un ilgtermiņa aizņēmumu īstermiņa daļa	2 228 662	2 198 619
S100000	Rezidenti	2 228 662	2 198 619
S130000	Vispārējā valdība	2 228 662	2 198 619
S130100	Valsts struktūras (Centrālā valdība)	2 228 662	2 198 619
S130190	Valsts budžets	2 228 662	2 198 619
5210	Īstermiņa aizņēmumi un ilgtermiņa aizņēmumu īstermiņa daļa	2 228 662	2 198 619
S100000	Rezidenti	2 228 662	2 198 619
S130000	Vispārējā valdība	2 228 662	2 198 619
S130100	Valsts struktūras (Centrālā valdība)	2 228 662	2 198 619
S130190	Valsts budžets	2 228 662	2 198 619
5216	Uzkrātās saistības par procentu un citiem maksājumiem par aizņēmumiem	16 506	13 571
S100000	Rezidenti	16 506	13 571
S130000	Vispārējā valdība	16 506	13 571
S130100	Valsts struktūras (Centrālā valdība)	16 506	13 571
S130190	Valsts budžets	16 506	13 571
5219	Īstermiņa aizņēmumi un ilgtermiņa aizņēmumu īstermiņa daļa	2 212 156	2 185 048
S100000	Rezidenti	2 212 156	2 185 048
S130000	Vispārējā valdība	2 212 156	2 185 048
S130100	Valsts struktūras (Centrālā valdība)	2 212 156	2 185 048
S130190	Valsts budžets	2 212 156	2 185 048
5300	Īstermiņa saistības pret piegādātājiem un darbuizpildītājiem	567 826	273 665
S100000	Rezidenti	567 809	273 665
S110000	Nefinanšu sabiedrības	522 104	237 985
S120000	Finanšu sabiedrības	469	6
S130000	Vispārējā valdība	39 272	24 127
S130100	Valsts struktūras (Centrālā valdība)	1 040	2 269
S130120	Ministriju un centrālo valsts iestāžu padotības iestādes (izņemot no valsts budžeta daļēji finansētas atvasinātas publiskas personas, budžeta nefinansētas iestādes, publiskos nodibinājumus)	0	456

S130122	Citas ministrijas vai centrālās valsts iestādes padotības iestādes (izņemot no valsts budžeta daļēji finansētas atvasinātas publiskas personas, budžeta nefinansētas iestādes, publiskos nodibinājumus)	0	456
S130130	Valsts struktūru kontrolētas un finansētas komercsabiedrības	1 040	1 654
S130160	No valsts budžeta daļēji finansētas atvasinātas publiskas personas, izņemot speciālās ekonomiskās zonas, ostu un brīvostu pārvaldes	0	159
S130162	Citas ministrijas vai centrālās valsts iestādes padotībā esošās no valsts budžeta daļēji finansētas atvasinātas publiskas personas, izņemot speciālās ekonomiskās zonas, ostu un brīvostu pārvaldes	0	159
S130300	Pašvaldību struktūras (Vietējā valdība)	38 232	21 858
S130310	Pašvaldības	291	1 116
S130312	Cita pašvaldība	291	1 116
S130320	Pašvaldību padotības iestādes, izņemot speciālās ekonomiskās zonas, ostu un brīvostu pārvaldes	6	2 549
S130322	Citas pašvaldības padotības iestādes, izņemot speciālās ekonomiskās zonas, ostu un brīvostu pārvaldes	6	2 549
S130330	Pašvaldību struktūru kontrolētas un finansētas komercsabiedrības	37 935	18 193
S140000	Mājsaimniecības	2 801	4 952
S150000	Mājsaimniecības apkalpojošās bezpeļņas organizācijas	3 163	6 595
S200000	Nerezidenti	17	0
5310	Īstermiņa saistības pret piegādātājiem un darbuzņēmējiem	567 826	273 665
S100000	Rezidenti	567 809	273 665
S110000	Nefinanšu sabiedrības	522 104	237 985
S120000	Finanšu sabiedrības	469	6
S130000	Vispārējā valdība	39 272	24 127
S130100	Valsts struktūras (Centrālā valdība)	1 040	2 269

S130120	Ministriju un centrālo valsts iestāžu padotības iestādes (izņemot no valsts budžeta daļēji finansētas atvasinātas publiskas personas, budžeta nefinansētas iestādes, publiskos nodibinājumus)	0	456
S130122	Citas ministrijas vai centrālās valsts iestādes padotības iestādes (izņemot no valsts budžeta daļēji finansētas atvasinātas publiskas personas, budžeta nefinansētas iestādes, publiskos nodibinājumus)	0	456
S130130	Valsts struktūru kontrolētas un finansētas komercsabiedrības	1 040	1 654
S130160	No valsts budžeta daļēji finansētas atvasinātas publiskas personas, izņemot speciālās ekonomiskās zonas, ostu un brīvostu pārvaldes	0	159
S130162	Citas ministrijas vai centrālās valsts iestādes padotībā esošās no valsts budžeta daļēji finansētas atvasinātas publiskas personas, izņemot speciālās ekonomiskās zonas, ostu un brīvostu pārvaldes	0	159
S130300	Pašvaldību struktūras (Vietējā valdība)	38 232	21 858
S130310	Pašvaldības	291	1 116
S130312	Cita pašvaldība	291	1 116
S130320	Pašvaldību padotības iestādes, izņemot speciālās ekonomiskās zonas, ostu un brīvostu pārvaldes	6	2 549
S130322	Citas pašvaldības padotības iestādes, izņemot speciālās ekonomiskās zonas, ostu un brīvostu pārvaldes	6	2 549
S130330	Pašvaldību struktūru kontrolētas un finansētas komercsabiedrības	37 935	18 193
S140000	Mājsaimniecības	2 801	4 952
S150000	Mājsaimniecības apkalpojošās bezpeļņas organizācijas	3 163	6 595
S200000	Nerezidenti	17	0
5311	Saistības pret piegādātājiem un darbuzņēmējiem	565 743	266 887
S100000	Rezidenti	565 726	266 887
S110000	Nefinanšu sabiedrības	520 071	233 106

S120000	Finanšu sabiedrības	469	6
S130000	Vispārējā valdība	39 222	22 228
S130100	Valsts struktūras (Centrālā valdība)	1 040	2 269
S130120	Ministriju un centrālo valsts iestāžu padotības iestādes (izņemot no valsts budžeta daļēji finansētas atvasinātas publiskas personas, budžeta nefinansētas iestādes, publiskos nodibinājumus)	0	456
S130122	Citas ministrijas vai centrālās valsts iestādes padotības iestādes (izņemot no valsts budžeta daļēji finansētas atvasinātas publiskas personas, budžeta nefinansētas iestādes, publiskos nodibinājumus)	0	456
S130130	Valsts struktūru kontrolētas un finansētas komercsabiedrības	1 040	1 654
S130160	No valsts budžeta daļēji finansētas atvasinātas publiskas personas, izņemot speciālās ekonomiskās zonas, ostu un brīvostu pārvaldes	0	159
S130162	Citas ministrijas vai centrālās valsts iestādes padotībā esošās no valsts budžeta daļēji finansētas atvasinātas publiskas personas, izņemot speciālās ekonomiskās zonas, ostu un brīvostu pārvaldes	0	159
S130300	Pašvaldību struktūras (Vietējā valdība)	38 182	19 959
S130310	Pašvaldības	241	1 105
S130312	Cita pašvaldība	241	1 105
S130320	Pašvaldību padotības iestādes, izņemot speciālās ekonomiskās zonas, ostu un brīvostu pārvaldes	6	2 549
S130322	Citas pašvaldības padotības iestādes, izņemot speciālās ekonomiskās zonas, ostu un brīvostu pārvaldes	6	2 549
S130330	Pašvaldību struktūru kontrolētas un finansētas komercsabiedrības	37 935	16 305
S140000	Mājsaimniecības	2 801	4 952
S150000	Mājsaimniecības apkalpojošās bezpeļņas organizācijas	3 163	6 595
S200000	Nerezidenti	17	0

5316	Īstermiņa saistības par operatīvo nomu	2 083	6 778
S100000	Rezidenti	2 083	6 778
S110000	Nefinanšu sabiedrības	2 033	4 879
S130000	Vispārējā valdība	50	1 899
S130300	Pašvaldību struktūras (Vietējā valdība)	50	1 899
S130310	Pašvaldības	50	11
S130312	Cita pašvaldība	50	11
S130330	Pašvaldību struktūru kontrolētas un finansētas komercsabiedrības	0	1 888
5400	Īstermiņa uzkrātās saistības	1 178 813	984 291
S100000	Rezidenti	1 178 813	984 291
S110000	Nefinanšu sabiedrības	311 323	181 540
S120000	Finanšu sabiedrības	0	40
S130000	Vispārējā valdība	162 691	180 174
S130100	Valsts struktūras (Centrālā valdība)	162 691	145 224
S130120	Ministriju un centrālo valsts iestāžu padotības iestādes (izņemot no valsts budžeta daļēji finansētas atvasinātas publiskas personas, budžeta nefinansētas iestādes, publiskos nodibinājumus)	31	148
S130122	Citas ministrijas vai centrālās valsts iestādes padotības iestādes (izņemot no valsts budžeta daļēji finansētas atvasinātas publiskas personas, budžeta nefinansētas iestādes, publiskos nodibinājumus)	31	148
S130130	Valsts struktūru kontrolētas un finansētas komercsabiedrības	0	60
S130190	Valsts budžets	162 660	145 016
S130300	Pašvaldību struktūras (Vietējā valdība)	0	34 950
S130330	Pašvaldību struktūru kontrolētas un finansētas komercsabiedrības	0	34 950
S140000	Mājsaimniecības	701 252	616 958
S150000	Mājsaimniecības apkalpojošās bezpeļņas organizācijas	3 547	5 579
5420	Īstermiņa uzkrātās saistības	1 178 813	984 291
S100000	Rezidenti	1 178 813	984 291
S110000	Nefinanšu sabiedrības	311 323	181 540

S120000	Finanšu sabiedrības	0	40
S130000	Vispārējā valdība	162 691	180 174
S130100	Valsts struktūras (Centrālā valdība)	162 691	145 224
S130120	Ministriju un centrālo valsts iestāžu padotības iestādes (izņemot no valsts budžeta daļēji finansētas atvasinātas publiskas personas, budžeta nefinansētas iestādes, publiskos nodibinājumus)	31	148
S130122	Citas ministrijas vai centrālās valsts iestādes padotības iestādes (izņemot no valsts budžeta daļēji finansētas atvasinātas publiskas personas, budžeta nefinansētas iestādes, publiskos nodibinājumus)	31	148
S130130	Valsts struktūru kontrolētas un finansētas komercsabiedrības	0	60
S130190	Valsts budžets	162 660	145 016
S130300	Pašvaldību struktūras (Vietējā valdība)	0	34 950
S130330	Pašvaldību struktūru kontrolētas un finansētas komercsabiedrības	0	34 950
S140000	Mājsaimniecības	701 252	616 958
S150000	Mājsaimniecības apkalpojošās bezpeļņas organizācijas	3 547	5 579
5421	Uzkrātās saistības norēķiniem ar darbiniekiem	698 956	615 039
S100000	Rezidenti	698 956	615 039
S140000	Mājsaimniecības	698 956	615 039
5422	Uzkrātās saistības norēķiniem par nodokļiem un sociālās apdrošināšanas maksājumiem	162 660	145 016
S100000	Rezidenti	162 660	145 016
S130000	Vispārējā valdība	162 660	145 016
S130100	Valsts struktūras (Centrālā valdība)	162 660	145 016
S130190	Valsts budžets	162 660	145 016
5424	Uzkrātās saistības norēķiniem ar piegādātājiem un darbuzņēmējiem	317 197	224 236
S100000	Rezidenti	317 197	224 236
S110000	Nefinanšu sabiedrības	311 323	181 540
S120000	Finanšu sabiedrības	0	40
S130000	Vispārējā valdība	31	35 158
S130100	Valsts struktūras (Centrālā valdība)	31	208

S130120	Ministriju un centrālo valsts iestāžu padotības iestādes (izņemot no valsts budžeta daļēji finansētas atvasinātas publiskas personas, budžeta nefinansētas iestādes, publiskos nodibinājumus)	31	148
S130122	Citas ministrijas vai centrālās valsts iestādes padotības iestādes (izņemot no valsts budžeta daļēji finansētas atvasinātas publiskas personas, budžeta nefinansētas iestādes, publiskos nodibinājumus)	31	148
S130130	Valsts struktūru kontrolētas un finansētas komercsabiedrības	0	60
S130300	Pašvaldību struktūras (Vietējā valdība)	0	34 950
S130330	Pašvaldību struktūru kontrolētas un finansētas komercsabiedrības	0	34 950
S140000	Mājsaimniecības	2 296	1 919
S150000	Mājsaimniecības apkalpojošās bezpeļņas organizācijas	3 547	5 579
5600	Norēķini par darba samaksu un ieturējumiem (izņemot nodokļus)	159 309	124 775
S100000	Rezidenti	159 309	124 775
S110000	Nefinanšu sabiedrības	106	108
S140000	Mājsaimniecības	157 674	123 347
S150000	Mājsaimniecības apkalpojošās bezpeļņas organizācijas	1 529	1 320
5610	Norēķini par darba samaksu	157 019	123 062
S100000	Rezidenti	157 019	123 062
S140000	Mājsaimniecības	157 019	123 062
5611	Norēķini par darba samaksu kārtējā mēnesī	156 944	122 987
S100000	Rezidenti	156 944	122 987
S140000	Mājsaimniecības	156 944	122 987
5612	Norēķini par deponēto darba samaksu	75	75
S100000	Rezidenti	75	75
S140000	Mājsaimniecības	75	75
5620	Norēķini par ieturējumiem no darba samaksas (izņemot nodokļus)	2 290	1 713
S100000	Rezidenti	2 290	1 713
S110000	Nefinanšu sabiedrības	106	108

S140000	Mājsaimniecības	655	285
S150000	Mājsaimniecības apkalpojošās bezpeļņas organizācijas	1 529	1 320
5621	Ieturējumi pēc izpildrakstiem	655	285
S100000	Rezidenti	655	285
S140000	Mājsaimniecības	655	285
5629	Pārējie ieturējumi	1 635	1 428
S100000	Rezidenti	1 635	1 428
S110000	Nefinanšu sabiedrības	106	108
S150000	Mājsaimniecības apkalpojošās bezpeļņas organizācijas	1 529	1 320
5700	Saistības par nodokļiem, nodevām un citiem maksājumiem	269 115	200 298
S100000	Rezidenti	269 115	200 298
S110000	Nefinanšu sabiedrības	2 306	1 849
S130000	Vispārējā valdība	256 983	187 415
S130100	Valsts struktūras (Centrālā valdība)	256 983	187 415
S130190	Valsts budžets	256 983	187 415
S140000	Mājsaimniecības	9 826	11 034
5720	Nodokļi, sociālās apdrošināšanas maksājumi un citi maksājumi	256 983	187 415
S100000	Rezidenti	256 983	187 415
S130000	Vispārējā valdība	256 983	187 415
S130100	Valsts struktūras (Centrālā valdība)	256 983	187 415
S130190	Valsts budžets	256 983	187 415
5721	Iedzīvotāju ienākuma nodoklis	66 442	35 929
S100000	Rezidenti	66 442	35 929
S130000	Vispārējā valdība	66 442	35 929
S130100	Valsts struktūras (Centrālā valdība)	66 442	35 929
S130190	Valsts budžets	66 442	35 929
5722	Valsts sociālās apdrošināšanas obligātās iemaksas	160 907	135 792
S100000	Rezidenti	160 907	135 792
S130000	Vispārējā valdība	160 907	135 792
S130100	Valsts struktūras (Centrālā valdība)	160 907	135 792
S130190	Valsts budžets	160 907	135 792



5723	Pievienotās vērtības nodoklis	28 504	15 102
S100000	Rezidenti	28 504	15 102
S130000	Vispārējā valdība	28 504	15 102
S130100	Valsts struktūras (Centrālā valdība)	28 504	15 102
S130190	Valsts budžets	28 504	15 102
5729	Pārējie nodokļi un citi maksājumi budžetos	1 130	592
S100000	Rezidenti	1 130	592
S130000	Vispārējā valdība	1 130	592
S130100	Valsts struktūras (Centrālā valdība)	1 130	592
S130190	Valsts budžets	1 130	592
5730	Saistības par administrētajiem nodokļiem, nodevām un citiem maksājumiem budžetos	12 132	12 883
S100000	Rezidenti	12 132	12 883
S110000	Nefinanšu sabiedrības	2 306	1 849
S140000	Mājsaimniecības	9 826	11 034
5731	Saistības par nekustamā īpašuma nodokli	12 132	12 883
S100000	Rezidenti	12 132	12 883
S110000	Nefinanšu sabiedrības	2 306	1 849
S140000	Mājsaimniecības	9 826	11 034
5800	Pārējās īstermiņa saistības	5 296	61 417
S100000	Rezidenti	5 296	61 417
S110000	Nefinanšu sabiedrības	2 144	60 986
S140000	Mājsaimniecības	3 152	431
5810	Pārējās īstermiņa saistības	5 296	61 417
S100000	Rezidenti	5 296	61 417
S110000	Nefinanšu sabiedrības	2 144	60 986
S140000	Mājsaimniecības	3 152	431
5811	Pārējās saistības pret darbiniekiem	0	197
S100000	Rezidenti	0	197
S140000	Mājsaimniecības	0	197
5812	Norēķini par stipendijām	3 010	0
S100000	Rezidenti	3 010	0
S140000	Mājsaimniecības	3 010	0
5813	Saistības par saņemto drošības naudu un citiem naudas līdzekļiem	2 254	61 096

S100000	Rezidenti	2 254	61 096
S110000	Nefinanšu sabiedrības	2 144	60 986
S140000	Mājsaimniecības	110	110
5818	Saistības par pensiju un pabalstu norēķinu atlikumiem izmaksu iestādēs	28	28
S100000	Rezidenti	28	28
S140000	Mājsaimniecības	28	28
5819	Pārejās īstermiņa saistības	4	96
S100000	Rezidenti	4	96
S140000	Mājsaimniecības	4	96
5900	Nākamo periodu ieņēmumi, saņemtie avansa maksājumi un transferti	976 106	685 576
S100000	Rezidenti	976 106	685 576
S110000	Nefinanšu sabiedrības	209	197
S120000	Finanšu sabiedrības	0	1 500
S130000	Vispārējā valdība	970 090	676 666
S130100	Valsts struktūras (Centrālā valdība)	930 790	565 063
S130110	Ministrijas un citas centrālās valsts iestādes	219 396	189 066
S130112	Cita ministrija vai centrālā valsts iestāde	219 396	189 066
S130120	Ministriju un centrālo valsts iestāžu padotības iestādes (izņemot no valsts budžeta daļēji finansētas atvasinātas publiskas personas, budžeta nefinansētas iestādes, publiskos nodibinājumus)	706 694	356 097
S130122	Citas ministrijas vai centrālās valsts iestādes padotības iestādes (izņemot no valsts budžeta daļēji finansētas atvasinātas publiskas personas, budžeta nefinansētas iestādes, publiskos nodibinājumus)	706 694	356 097
S130160	No valsts budžeta daļēji finansētas atvasinātas publiskas personas, izņemot speciālās ekonomiskās zonas, ostu un brīvostu pārvaldes	0	4 000
S130162	Citas ministrijas vai centrālās valsts iestādes padotībā esošās no valsts budžeta daļēji finansētas atvasinātas publiskas personas, izņemot speciālās ekonomiskās zonas, ostu un brīvostu pārvaldes	0	4 000

S130170	Valsts struktūru veidotie publiskie nodibinājumi	4 700	15 900
S130172	Citas ministrijas vai centrālās valsts iestādes padotībā esošie publiskie nodibinājumi	4 700	15 900
S130300	Pašvaldību struktūras (Vietējā valdība)	39 300	111 603
S130310	Pašvaldības	39 300	111 603
S130312	Cita pašvaldība	39 300	111 603
S140000	Mājsaimniecības	5 573	6 979
S150000	Mājsaimniecības apkalpojošās bezpeļņas organizācijas	234	234
5910	Nākamo periodu ieņēmumi un saņemtie avansa maksājumi	6 016	9 310
S100000	Rezidenti	6 016	9 310
S110000	Nefinanšu sabiedrības	209	197
S120000	Finanšu sabiedrības	0	1 500
S130000	Vispārējā valdība	0	400
S130300	Pašvaldību struktūras (Vietējā valdība)	0	400
S130310	Pašvaldības	0	400
S130312	Cita pašvaldība	0	400
S140000	Mājsaimniecības	5 573	6 979
S150000	Mājsaimniecības apkalpojošās bezpeļņas organizācijas	234	234
5911	Saņemtie īstermiņa avansa maksājumi par precēm un pakalpojumiem	5 588	7 328
S100000	Rezidenti	5 588	7 328
S110000	Nefinanšu sabiedrības	41	29
S130000	Vispārējā valdība	0	400
S130300	Pašvaldību struktūras (Vietējā valdība)	0	400
S130310	Pašvaldības	0	400
S130312	Cita pašvaldība	0	400
S140000	Mājsaimniecības	5 547	6 899
5914	Nākamo periodu ieņēmumi par saņemtajiem ziedojumiem un dāvinājumiem	428	1 982
S100000	Rezidenti	428	1 982
S110000	Nefinanšu sabiedrības	168	168
S120000	Finanšu sabiedrības	0	1 500
S140000	Mājsaimniecības	26	80

S150000	Mājsaimniecības apkalpojošās bezpeļņas organizācijas	234	234
5930	Avansā saņemtie transferti	970 090	676 266
S100000	Rezidenti	970 090	676 266
S130000	Vispārējā valdība	970 090	676 266
S130100	Valsts struktūras (Centrālā valdība)	930 790	565 063
S130110	Ministrijas un citas centrālās valsts iestādes	219 396	189 066
S130112	Cita ministrija vai centrālā valsts iestāde	219 396	189 066
S130120	Ministriju un centrālo valsts iestāžu padotības iestādes (izņemot no valsts budžeta daļēji finansētas atvasinātas publiskas personas, budžeta nefinansētas iestādes, publiskos nodibinājumus)	706 694	356 097
S130122	Citas ministrijas vai centrālās valsts iestādes padotības iestādes (izņemot no valsts budžeta daļēji finansētas atvasinātas publiskas personas, budžeta nefinansētas iestādes, publiskos nodibinājumus)	706 694	356 097
S130160	No valsts budžeta daļēji finansētas atvasinātas publiskas personas, izņemot speciālās ekonomiskās zonas, ostu un brīvostu pārvaldes	0	4 000
S130162	Citas ministrijas vai centrālās valsts iestādes padotībā esošās no valsts budžeta daļēji finansētas atvasinātas publiskas personas, izņemot speciālās ekonomiskās zonas, ostu un brīvostu pārvaldes	0	4 000
S130170	Valsts struktūru veidotie publiskie nodibinājumi	4 700	15 900
S130172	Citas ministrijas vai centrālās valsts iestādes padotībā esošie publiskie nodibinājumi	4 700	15 900
S130300	Pašvaldību struktūras (Vietējā valdība)	39 300	111 203
S130310	Pašvaldības	39 300	111 203
S130312	Cita pašvaldība	39 300	111 203
5931	Saņemtie transferti Eiropas Savienības politiku instrumentu un pārējās ārvalstu finanšu palīdzības finansētajiem projektiem (pasākumiem)	725 665	469 533
S100000	Rezidenti	725 665	469 533

S130000	Vispārējā valdība	725 665	469 533
S130100	Valsts struktūras (Centrālā valdība)	686 365	358 330
S130110	Ministrijas un citas centrālās valsts iestādes	10 896	13 548
S130112	Cita ministrija vai centrālā valsts iestāde	10 896	13 548
S130120	Ministriju un centrālo valsts iestāžu padotības iestādes (izņemot no valsts budžeta daļēji finansētas atvasinātas publiskas personas, budžeta nefinansētas iestādes, publiskos nodibinājumus)	675 469	344 782
S130122	Citas ministrijas vai centrālās valsts iestādes padotības iestādes (izņemot no valsts budžeta daļēji finansētas atvasinātas publiskas personas, budžeta nefinansētas iestādes, publiskos nodibinājumus)	675 469	344 782
S130300	Pašvaldību struktūras (Vietējā valdība)	39 300	111 203
S130310	Pašvaldības	39 300	111 203
S130312	Cita pašvaldība	39 300	111 203
5932	Citi transferti	244 425	206 733
S100000	Rezidenti	244 425	206 733
S130000	Vispārējā valdība	244 425	206 733
S130100	Valsts struktūras (Centrālā valdība)	244 425	206 733
S130110	Ministrijas un citas centrālās valsts iestādes	208 500	175 518
S130112	Cita ministrija vai centrālā valsts iestāde	208 500	175 518
S130120	Ministriju un centrālo valsts iestāžu padotības iestādes (izņemot no valsts budžeta daļēji finansētas atvasinātas publiskas personas, budžeta nefinansētas iestādes, publiskos nodibinājumus)	31 225	11 315
S130122	Citas ministrijas vai centrālās valsts iestādes padotības iestādes (izņemot no valsts budžeta daļēji finansētas atvasinātas publiskas personas, budžeta nefinansētas iestādes, publiskos nodibinājumus)	31 225	11 315
S130160	No valsts budžeta daļēji finansētas atvasinātas publiskas personas, izņemot speciālās ekonomiskās zonas, ostu un brīvostu pārvaldes	0	4 000

S130162	Citas ministrijas vai centrālās valsts iestādes padotībā esošās no valsts budžeta daļēji finansētas atvasinātas publiskas personas, izņemot speciālās ekonomiskās zonas, ostu un brīvostu pārvaldes	0	4 000
S130170	Valsts struktūru veidotie publiskie nodibinājumi	4 700	15 900
S130172	Citas ministrijas vai centrālās valsts iestādes padotībā esošie publiskie nodibinājumi	4 700	15 900

#### Aizņēmumi

Kods	Aizdevējs	Mērķis	Parakstīšanas datums	Atmaksas termiņš	% likme	Valūtas apzīmējums	Aizņēmuma līguma summa	Parāds uz pārskata gada sākumu	Darījumi				Parāds uz pārskata perioda beigām (2.+3.+5.+7.+9.)	Aizņēmuma apkalpošanas izdevumi no gada sākuma
									palielinājums (+)		samazinājums (-)			
									no gada sākuma	pārskata periodā	no gada sākuma	pārskata periodā		
A	B	D	E	F	G	H	1	2	3	4	5	6	11	12
03	Valsts kase	P-116/2012 (KPFI-12/254) pr." Saules kolekt.uzstādiš.Cēsu PII īsten."	28.05.2012	20.06.2020	mainīga	EUR	149 710	11 966	0	0	-11 966	0	0	18
03	Valsts kase	P-151/2011 ERAF pr."Cēsu pilsētas maģistrālo ielu rekonstrukcija"	10.06.2011	20.12.2031	mainīga	EUR	872 417	553 248	0	0	-46 104	-11 526	507 144	1 387
03	Valsts kase	P-188/2010 ERAF pr."Cēsu pilsmuižas parka atjaun.tūrisma att."	02.07.2010	20.12.2021	mainīga	EUR	976 090	104 088	0	0	-52 044	-13 011	52 044	236
03	Valsts kase	P-255/2012 " Cēsu pilsētas maģistrālo ielu rekostrukcija, 2.kārta"	31.07.2012	20.09.2024	mainīga	EUR	777 557	360 285	0	0	-75 868	-18 967	284 418	883
03	Valsts kase	P-291/2013-ERAF pr."Daudzf.centra"Vidzemes mūzikas un kult.centrs" izveide" īstenošanai	16.08.2013	20.12.2033	mainīga	EUR	2 313 842	701 176	0	0	-50 084	-12 521	651 092	1 761
03	Valsts kase	P-29/2007 ERAF pr."Cēsu pils kompleksa revitalizācija tūrisma attīstībai" īstenošanai	01.03.2007	20.12.2022	mainīga	EUR	1 282 727	265 274	0	0	-88 474	-22 118	176 800	637

03	Valsts kase	P-292/2013-ERAF pr."Daudzf.centra "Vidzemes mūzikas un kult.centrs" izveide" īstenošanai	16.08.2013	20.03.2031	mainīga	EUR	1 993 835	1 194 930	0	0	-106 216	-26 554	1 088 714	2 992
03	Valsts kase	P-294/2013 ERAF pr."Cēsu centrālās bibliotēkas ēkas renovāc.un pieej.nodrošin." īstenošanai	16.08.2013	20.12.2033	mainīga	EUR	887 582	402 416	0	0	-28 744	-7 186	373 672	1 011
03	Valsts kase	P-318/2007 ERAF pr."Cēsu pils kompleksa revitalizācija tūrisma attīstībai"īstenošana	01.10.2007	20.12.2023	mainīga	EUR	718 550	185 115	0	0	-46 384	-11 596	138 730	451
03	Valsts kase	P-331/2011 ERAF pr."Satiksmes drošības uzlaboj.pie 3.PII"	08.09.2011	20.06.2026	mainīga	EUR	266 095	97 128	0	0	-14 952	-3 738	82 176	241
03	Valsts kase	P-417/2010 ERAF pr."Cēsu pilsētas tranzītelas-Pētera i.rekonstrukcija"	22.10.2010	20.06.2029	mainīga	EUR	2 001 106	672 512	0	0	-70 792	-17 698	601 721	1 679
03	Valsts kase	P-434/2011 ERAF pr." Cēsu pils kompl. revitaliz.tūrisma attīst."	09.11.2011	20.06.2020	mainīga	EUR	451 050	31 108	0	0	-31 108	0	0	46
03	Valsts kase	P-50/2010-ERAF pr."Cēsu pils.PII renovācija"	01.04.2010	20.06.2029	mainīga	EUR	234 676	122 109	0	0	-4 798	-3 452	117 312	310
03	Valsts kase	P-54/2011 ERAF pr."Cēsu pilsētas pirmsskolas izglītības iestāžu renovācijas 2.kārta"	20.04.2011	20.12.2030	mainīga	EUR	396 907	109 180	0	0	-9 900	-2 482	99 280	432
03	Valsts kase	P-78/2007 ERAF pr."Cēsu izglītības iestāžu energoefektivitātes paaugstināšana"	07.05.2007	20.12.2022	mainīga	EUR	1 687 526	349 030	0	0	-116 392	-29 098	232 639	838
03	Valsts kase	P-10/2017-pr."Dzīvojamās mājas atjaunošana, piemērojot dienesta viesnīcai,Saules ielā 23, Cēsis, Cēsu novadā"	01.02.2017	20.04.2038	mainīga	EUR	628 712	596 514	0	0	-32 244	-8 061	564 270	1 502
03	Valsts kase	P-12/2018-pr."Līvu sākumskolas siltumapgādes sistēmas izbūve" īstenošanai	31.01.2018	20.01.2028	mainīga	EUR	117 545	104 841	0	0	-12 708	-3 177	92 133	261
03	Valsts kase	P-127/2014--Prior.investīciju pr."Daudzf.centra "Vidzemes mūzikas un kult.centrs"izveide"īstenošanai"	11.04.2014	20.03.2022	mainīga	EUR	200 000	72 000	0	0	-32 000	-8 000	40 000	251
03	Valsts kase	P-196/2016 pr.Raiņa un Piebalgas ielas krustojuma rekonstrukcija, izbūvējot rotācijas apli Cēsis, Cēsu novadā	26.07.2016	20.02.2028	mainīga	EUR	121 922	98 142	0	0	-11 896	-2 974	86 246	244

03	Valsts kase	P-201/2019-ERAF pr."Cēsu novada visp.izglītības iestāžu modernizācija"istenošanai	30.08.2019	20.08.2041	mainīga	EUR	1 533 688	140 948	714 375	308 321	-88 561	-35 191	766 762	300
03	Valsts kase	P-229/2015 pr."Cēsu pils.pamatksolas ēkas telpu vien.atjaunošana,L.Paegles ielā 1, Cēsis, Cēsu novadā" istenošanai	09.07.2015	20.12.2030	mainīga	EUR	163 321	128 348	0	0	-11 668	-2 917	116 680	321
03	Valsts kase	P-237/2015 pr."Raiņa i.posma jaunbūves,Noliktavas,Dzintara i. un Uzvaras bulv.krustojuma rekonstrukcijas ielām piegūl.laikuma labiek.,Cēsis, Cēsu nov." istenošanai	20.07.2015	20.12.2033	mainīga	EUR	505 972	416 696	0	0	-29 764	-7 441	386 932	1 046
03	Valsts kase	P-260/2018-ERAF pr."Degradēto teritoriju revitalizācija Cēsu novadā 3.kārta"istenošanai	01.06.2018	20.05.2030	mainīga	EUR	32 786	0	0	0	0	0	0	0
03	Valsts kase	P-261/2018-ERAF pr."Degradēto teritoriju revitalizācija Cēsu novadā 3.kārta"istenošanai	01.06.2018	20.05.2030	mainīga	EUR	281 543	182 650	0	0	-17 388	-4 349	165 262	455
03	Valsts kase	P-272/2020 ERAF pr."Uzņēmējdt.attīstību veicinošas vides attīstība Viestura ielā" istenošanai	31.08.2020	20.08.2031	mainīga	EUR	144 802	0	144 802	84 087	0	0	144 802	0
03	Valsts kase	P-293/2013-Cēsu pilsētas tranzītielas-Gaujas ielas-rekonstrukcija	16.08.2013	20.12.2032	mainīga	EUR	987 961	306 020	0	0	-23 540	-5 885	282 480	768
03	Valsts kase	P-320/2020-projekta "lelu seguma atjaunošana" istenošanai	17.09.2020	20.08.2040	mainīga	EUR	517 575	0	517 574	115 197	0	0	517 575	0
03	Valsts kase	P-321/2017-Degradēto teritoriju revitalizācija Cēsu novadā 1.kārta	29.06.2017	20.12.2033	mainīga	EUR	109 381	92 995	0	0	-6 623	-1 661	86 372	233
03	Valsts kase	P-322/2017-Pastariņa sākumskolas ēkas atjaunošana par zema enerģijas patēriņa ēku, Raunas 7, Cēsis	29.06.2017	20.03.2021	mainīga	EUR	624 147	42 620	0	0	-34 096	-8 524	8 524	94
03	Valsts kase	P-323/2017-Rīgas ielas posma rekonsruk.uzņēmējdt.vides uzlabošanai, Cēsis	29.06.2017	20.12.2035	mainīga	EUR	376 522	274 851	0	0	-116 361	-3 674	215 011	623



03	Valsts kase	P-377/2020-projekta "Apvienotā gājēju un velosipēdistu ceļa jaunbūve Rīgas i. posmā no A.Kronvalda līdz Pētera ielai un Bērzaines ielas ietves atjaunošana posmā no E.Dārziņa ielas līdz Gaujas ielai Cēsis, Cēsu novadā" īstenošanai	16.10.2020	20.09.2032	mainīga	EUR	75 750	0	75 750	75 750	0	0	75 750	0
03	Valsts kase	P-397/2018-Aizs.infrastruktūras att.proj,"Daudzstāvu daudzdzīv.dzīv.ēkas-nep.jaunbūves A.Kronvalda ielā 56, Cēsis pārbūve" īstenošanai	25.07.2018	20.07.2040	mainīga	EUR	1 221 995	1 221 995	0	0	-71 736	-17 937	1 150 259	10 427
03	Valsts kase	P-466/2017-pr."Līvu pamatskolas centrālāpkures izbūve" īstenošanai	25.08.2017	20.08.2029	mainīga	EUR	154 163	139 854	0	0	-14 344	-3 586	125 510	349
03	Valsts kase	P-467/2017-pr."Cēsu pilsētas stadiona rekonstrukcija" īstenošanai	25.08.2017	20.08.2039	mainīga	EUR	1 650 584	1 590 270	0	0	-80 520	-20 130	1 509 750	4 008
03	Valsts kase	P-476/2020 projekta "Vilku ielas pārbūve posmā no Vilku ielas 5 līdz Saules ielai Cēsis, Cēsu novadā" īstenošanai	09.12.2020	22.11.2032	mainīga	EUR	91 195	0	71 245	71 245	0	0	71 245	0
03	Valsts kase	P-48/2014-ERAF pr."Cēsu Profesionālās vidusskolas kompleksa attīstība" īstenošanai	28.02.2014	20.12.2026	mainīga	EUR	1 162 210	392 812	0	0	-56 116	-14 029	336 696	975
03	Valsts kase	P-489/2020 ERAF projekta(Nr.9.3.1.1/18/l/006)"Daudzfunkcionālais sociālo pakalpojumu centrs"Cēsis" īstenošanai	11.12.2020	20.11.2036	mainīga	EUR	703 351	0	79 235	79 235	0	0	79 235	0
03	Valsts kase	P-51/2020 ELFLA pr."Cēsu novada pašv.grants ceļa A4 Akmenskrogs-Veismaņi-Vaives pag.robeža pārbūve" īstenošanai	11.03.2020	20.02.2040	mainīga	EUR	346 222	0	346 222	0	0	0	346 222	405
03	Valsts kase	P-52/2020 ERAF pr."Degradēto teritoriju revitalizācija Cēsu novadā II kārtā" īstenošanai	11.03.2020	20.02.2048	mainīga	EUR	2 836 133	0	2 346 103	504 315	0	0	2 289 582	741

03	Valsts kase	P-585/2014 SIA"Cēsu Klīnika"pamatkapitāla palielināšanai KPFI pr."Kompleksi risinājumi siltumnīcefekta gāzu emisiju samazināšanai SIA"Cēsu Klīnika"ēkā"īstenošanai	22.11.2014	20.11.2021	mainīga	EUR	100 000	34 784	0	0	-17 392	-4 348	17 392	81
03	Valsts kase	P-651/2018-Valsts nozīmes sporta infrastruktūras attīst.projekta "Cēsu pils.stadiona rekonstrukcija"īstenošanai	14.11.2018	20.10.2040	mainīga	EUR	2 035 891	2 035 891	0	0	-25 091	-16 726	2 010 800	5 118
03	Valsts kase	P-657/2017-ERAF pr.Nr.5.5.1.0/17/I/004"Kultūra,vēsture,arhitektūra Gaujas un laiku lokos"	05.12.2017	20.12.2030	mainīga	EUR	749 996	581 198	0	0	-62 153	0	519 045	1 331
03	Valsts kase	P-658/2017-pr."Cēsu pils.Pastariņa sākumskolas ēkas atjaunošana par zema enerģijas patēriņa ēku,Raunas 7, Cēsis"	05.12.2017	20.04.2023	mainīga	EUR	104 939	72 912	0	0	-20 832	-5 208	52 080	177
03	Valsts kase	P-73/2015 ERAF pr."Cēsu profesion.vsk.kompleksa attīstība"īstenošanai	18.03.2015	20.12.2022	mainīga	EUR	468 431	76 500	0	0	-25 500	-6 375	51 000	184
03	Valsts kase/Eiropas investīciju banka	A2/4/04/875 Cēsu sporta kompleksa celtniecība	22.07.2004	05.03.2021	mainīga	EUR	664 599	71 158	0	0	-47 476	0	23 683	108
03	Valsts kase/Eiropas investīciju banka	A2/4/04/885 Izglītības iestāžu renovācijas 1.kārta	22.07.2004	05.03.2021	mainīga	EUR	378 215	40 523	0	0	-27 015	0	13 508	62
03	Valsts kase/Eiropas investīciju banka	A2/4/05/297 Jaunās psk.būvniecība Cēsis	08.07.2005	28.02.2021	mainīga	EUR	355 718	38 118	0	0	-25 408	0	12 710	58
09	Valsts kase	P-118/2008 Jaunas pirmsskolas izglīt.iestādes būvniecības līdzfinansējuma nodrošināšana	25.04.2008	20.12.2024	mainīga	EUR	1 892 420	630 788	0	0	-126 164	-31 541	504 624	1 534
09	Valsts kase	P-134/2008-Cēsu pilsētas ielu rekonstrukcijai	07.05.2008	20.12.2026	mainīga	EUR	2 845 744	1 245 013	0	0	-177 860	-44 465	1 067 154	3 067

09	Valsts kase	P-151/2007 Sociālās daudzdzīvokļu dzīvojamās mājas būvniecības pabeigšanai	01.06.2007	20.12.2025	mainīga	EUR	1 725 161	646 909	0	0	-107 824	-26 956	539 083	1 598
09	Valsts kase	P-174/2005 Cēsu pilsētas ielu seguma remontam	13.10.2005	20.01.2022	mainīga	EUR	527 885	91 690	0	0	-40 752	-10 188	50 939	211
09	Valsts kase	P-218/2008 Sporta laukuma rekonstrukcijai	19.06.2008	20.01.2030	mainīga	EUR	867 952	462 109	0	0	-45 092	-11 273	417 015	1 150
09	Valsts kase	P-265/2008 Vidzemes Mūzikas un kultūras centra rekonstrukcijas būvprojekta izstrādei	07.08.2008	20.12.2019	mainīga	EUR	407 795	0	0	0	0	0	0	5
09	Valsts kase	P-312/2007 Cēsu pilsētas ielu rekonstrukcijai	01.10.2007	20.12.2023	mainīga	EUR	853 723	250 175	0	0	-62 544	-15 636	187 631	602
09	Valsts kase	P-366/2009 Valsts budžeta līdzfinans. inv.pr."Jaunas pirmsskolas izglīt. iest. būvniecība Cēsis"	10.12.2009	20.12.2031	mainīga	EUR	924 165	554 469	0	0	-46 212	-11 553	508 257	1 384
09	Valsts kase	P-57/2006 Pilsētas ielu segums, lietus ūdens kanalizācijas, apgaismojuma rekonstrukcija	16.03.2006	20.01.2023	mainīga	EUR	1 422 872	352 702	0	0	-108 536	-27 134	244 165	837
09	Valsts kase	P-90/2004 Cēsu sporta kompleksa pabeigš. jaunās psk. būvniecība, izglīt. iestāžu renovācija	09.06.2004	20.12.2021	mainīga	EUR	199 202	26 585	0	0	-13 276	-3 319	13 307	62
09	Valsts kase	P-94/2005-Cēsu pilsētas pašvaldības iestāžu remonts	15.06.2005	20.01.2023	mainīga	EUR	853 723	210 585	0	0	-64 804	-16 201	145 782	508
x	x	x	x	x	x	KOPĀ:	46 975 581	18 383 230	4 295 306	1 238 150	-2 437 322	-558 406	20 241 215	54 002

## Bilance

Konta Nr.	Posteņa nosaukums	Piezīmes Nr.	Visaptv. piezīmes Nr.	Pārskata perioda beigās	Pārskata perioda sākumā
	AKTĪVS				
A	B	C	D	1	2
1000	Ilgtermiņa ieguldījumi	1.	x	107 797 350	104 092 865
1100	Nemateriālie ieguldījumi	1.1.	x	265 474	154 464
1110	Attīstības pasākumi un programmas	1.1.1.		24 915	19 443

1120	Licences, koncesijas un patenti, preču zīmes un tamlīdzīgas tiesības	1.1.2.	V1	26 907	13 528
1130	Pārējie nemateriālie ieguldījumi	1.1.3.		92 878	54 328
1140	Nemateriālo ieguldījumu izveidošana	1.1.4.		120 774	53 010
1180	Avansa maksājumi par nemateriālajiem ieguldījumiem	1.1.8.		0	14 155
1200	Pamatlīdzekļi	1.2.	x	84 137 453	80 905 634
1210	Zeme un būves	1.2.1.	V1, V4, V12	55 511 477	58 233 576
1220	Tehnoloģiskās iekārtas un mašīnas	1.2.2.		198 229	294 924
1230	Pārējie pamatlīdzekļi	1.2.3.	V1, V4	3 368 756	3 565 775
1240	Pamatlīdzekļu izveidošana un nepabeigtā būvniecība	1.2.4.		5 688 378	777 923
1250	Turējumā nodotie valsts un pašvaldību īpašumi	1.2.5.		18 697 670	17 198 431
1260	Bioloģiskie un pazemes aktīvi	1.2.6.		384 805	396 280
1270	Ilgtermiņa ieguldījumi nomātajos pamatlīdzekļos	1.2.7.		198 735	233 784
1280	Avansa maksājumi par pamatlīdzekļiem	1.2.8.		89 403	204 941
1300	Ilgtermiņa finanšu ieguldījumi	1.3.	x	23 144 815	22 855 705
1310	Līdzdalība radniecīgo kapitālsabiedrību kapitālā	1.3.1.	V8	21 495 608	21 288 072
1320	Līdzdalība asociēto kapitālsabiedrību kapitālā	1.3.2.		1 527 382	1 445 808
1350	Pārējie ilgtermiņa finanšu ieguldījumi	1.3.5.	V9	121 825	121 825
1400	Ilgtermiņa prasības	1.4.	x	170 980	86 797
1420	Pārējās ilgtermiņa prasības	1.4.2.	V9	170 980	86 797
1500	Ieguldījuma īpašumi	1.5.	x	78 628	90 265
1510	Ieguldījuma īpašumi	1.5.1.		78 628	90 265
2000	<b>Apgrozāmie līdzekļi</b>	2.	x	<b>9 683 919</b>	<b>8 304 003</b>
2100	Krājumi	2.1.	V1, V4	124 042	154 057
2300	Īstermiņa prasības	2.3.	V9, V11	448 174	674 417
2400	Nākamo periodu izdevumi un avansa maksājumi par pakalpojumiem un projektiem	2.4.	V11	129 113	140 380
2600	Naudas līdzekļi	2.6.	V1	8 982 590	7 335 149
I.	<b>BILANCE (1000+2000)</b>	I.	x	<b>117 481 269</b>	<b>112 396 868</b>

Konta Nr.	Posteņa nosaukums	Piezīmes Nr.		Pārskata perioda beigās	Pārskata perioda sākumā
-----------	-------------------	--------------	--	-------------------------	-------------------------

	PASĪVS		Visaptv. piezīmes Nr.		
A	B	C	D	1	2
<b>3000</b>	<b>Pašu kapitāls</b>	<b>3.</b>	<b>x</b>	<b>89 857 712</b>	<b>87 466 632</b>
3300	Rezerves	3.3.		5 900 707	6 100 720
3500	Budžeta izpildes rezultāti	3.5.	x	83 957 005	81 365 912
3510	Iepriekšējo pārskata gadu budžeta izpildes rezultāts	3.5.1.	V12	81 365 912	79 770 240
3520	Pārskata gada budžeta izpildes rezultāts	3.5.2.		2 591 093	1 595 672
<b>4000</b>	<b>Uzkrājumi</b>	<b>4.</b>		<b>14 635</b>	<b>75 058</b>
<b>5000</b>	<b>Saistības</b>	<b>5.</b>	<b>x</b>	<b>27 608 922</b>	<b>24 855 178</b>
5100	Ilgtermiņa saistības	5.1.	x	22 223 795	20 326 537
5110	Ilgtermiņa aizņēmumi	5.1.1.	V9	18 029 059	16 198 182
5130	Ilgtermiņa saistības pret piegādātājiem un darbuzņēmējiem	5.1.3.		1 084	2 796
5150	Ilgtermiņa nākamo periodu ieņēmumi un saņemtie avansa maksājumi	5.1.5.		4 179 370	4 111 277
5190	Pārējās ilgtermiņa saistības	5.1.9.		14 282	14 282
5200	Īstermiņa aizņēmumi un ilgtermiņa aizņēmumu īstermiņa daļa	5.2.	V9	2 228 662	2 198 619
5300	Īstermiņa saistības pret piegādātājiem un darbuzņēmējiem	5.3.	V11	567 826	273 665
5400	Īstermiņa uzkrātās saistības	5.4.		1 178 813	984 291
5600	Norēķini par darba samaksu un ieturējumiem (izņemot nodokļus)	5.6.		159 309	124 775
5700	Saistības par nodokļiem, nodevām un citiem maksājumiem	5.7.		269 115	200 298
5800	Pārējās īstermiņa saistības	5.8.		5 296	61 417
5900	Nākamo periodu ieņēmumi, saņemtie avansa maksājumi un transferti	5.9.	V11	976 106	685 576
<b>I</b>	<b>BILANCE (3000+4000+5000)</b>	<b>I.</b>	<b>x</b>	<b>117 481 269</b>	<b>112 396 868</b>

Kods	Posteņa nosaukums	Piezīmes Nr.	Visaptv. piezīmes Nr.	Pārskata perioda beigās	Pārskata perioda sākumā
	ZEMBILANCE				
A	B	C	D	1	2

0100	Nomātie aktīvi	0.1.		446 234	495 344
9100	Zebilances aktīvi	9.1.	x	1 647 174	732 472
9110	Iespējamie aktīvi	9.1.1.	V4	1 390 473	613 980
9120	Paziņotās dividendes un saņemamie maksājumi par kapitāla daļu izmantošanu	9.1.2.		8 159	17 482
9130	Aprēķinātie līgumsodi, naudas sodi, soda naudas un kavējuma naudas	9.1.3.		244 791	97 259
9140	Prasības par prettiesiski atsavinātiem aktīviem	9.1.4.		3 751	3 751
9500	Zebilances pasīvi	9.5.	x	12 677 730	3 987 815
9510	Nākotnes saistības saskaņā ar līgumiem, kas noslēgti par ārvalstu finanšu palīdzības un Eiropas Savienības politiku instrumentu finansētajiem projektiem	9.5.1.		11 052 775	2 665 630
9520	Nākotnes saistības saskaņā ar līgumiem un vadības lēmumiem par ilgtermiņa ieguldījumu iegādi un izveidošanu, izņemot tos, kas noslēgti par ārvalstu finanšu palīdzības un Eiropas Savienības politiku instrumentu finansētajiem projektiem	9.5.2.		80 966	13 591
9540	Saņemtie, bet neapmaksātie avansa attaisnojuma dokumenti	9.5.4.		126 419	132 615
9550	Nākotnes nomas maksājumi	9.5.5.	V4	14 003	12 783
9560	Izsniegtie galvojumi	9.5.6.	V9	0	740
9590	Citas zebilances saistības	9.5.9.		1 403 567	1 162 456

#### Finansiālais rezultāts

Kods/ piezīmes numurs	Posteņa nosaukums vai darījuma apraksts	Visaptverošās piezīmes numurs	Pārskata periodā		Iepriekšējā pārskata periodā			
			izpilde	t.sk. iepriekšējo periodu nebūtiskās kļūdas (+,-)	izpilde	klasifikācijas maiņa (+,-)	būtisku kļūdu labojumi pārskata gadā	kopā (3.+ 4.+ 5.)
A	B	C	1	2	3	4	5	6
<b>A1</b>	<b>Ieņēmumi (A11 līdz A19rindas summa)</b>	<b>x</b>	<b>28 807 304</b>	<b>0</b>	<b>29 461 890</b>	<b>0</b>	<b>0</b>	<b>29 461 890</b>
A11	Nodokļu ieņēmumi		12 468 310	0	13 664 487	0	0	13 664 487
A12	Nenodokļu ieņēmumi		115 811	0	180 904	0	0	180 904
A12.S130000	Vispārējā valdība	x	18 270	0	23 932	0	0	23 932
A12.S130100	Valsts struktūras (Centrālā valdība)	x	18 233	0	23 615	0	0	23 615

A12.S130110	Ministrijas un citas centrālās valsts iestādes	x	0	0	5 584	0	0	5 584
A12.S130112	Cita ministrija vai centrālā valsts iestāde	x	0	0	5 584	0	0	5 584
A12.S130120	Ministriju un centrālo valsts iestāžu padotības iestādes (izņemot no valsts budžeta daļēji finansētas atvasinātas publiskas personas, budžeta nefinansētas iestādes, publiskos nodibinājumus)	x	472	0	86	0	0	86
A12.S130122	Citas ministrijas vai centrālās valsts iestādes padotības iestādes (izņemot no valsts budžeta daļēji finansētas atvasinātas publiskas personas, budžeta nefinansētas iestādes, publiskos nodibinājumus)	x	472	0	86	0	0	86
A12.S130130	Valsts struktūru kontrolētas un finansētas komercsabiedrības	x	17 680	0	17 945	0	0	17 945
A12.S130160	No valsts budžeta daļēji finansētas atvasinātas publiskas personas, izņemot speciālās ekonomiskās zonas, ostu un brīvostu pārvaldes	x	81	0	0	0	0	0
A12.S130162	Citas ministrijas vai centrālās valsts iestādes padotībā esošās no valsts budžeta daļēji finansētas atvasinātas publiskas personas, izņemot speciālās ekonomiskās zonas, ostu un brīvostu pārvaldes	x	81	0	0	0	0	0
A12.S130300	Pašvaldību struktūras (Vietējā valdība)	x	37	0	317	0	0	317
A12.S130310	Pašvaldības	x	13	0	41	0	0	41
A12.S130312	Cita pašvaldība	x	13	0	41	0	0	41
A12.S130330	Pašvaldību struktūru kontrolētas un finansētas komercsabiedrības	x	24	0	276	0	0	276
A12.SPAP	Pārējie sektori	x	97 541	0	156 972	0	0	156 972
A13	Maksas pakalpojumi un citi pašu ieņēmumi		1 464 380	0	1 618 516	0	0	1 618 516
A13.S130000	Vispārējā valdība	x	92 471	0	114 249	0	0	114 249
A13.S130100	Valsts struktūras (Centrālā valdība)	x	84 470	0	95 476	0	0	95 476
A13.S130110	Ministrijas un citas centrālās valsts iestādes	x	0	0	347	0	0	347

A13.S130112	Cita ministrija vai centrālā valsts iestāde	x	0	0	347	0	0	347
A13.S130120	Ministriju un centrālo valsts iestāžu padotības iestādes (izņemot no valsts budžeta daļēji finansētas atvasinātas publiskas personas, budžeta nefinansētas iestādes, publiskos nodibinājumus)	x	66 578	0	76 906	0	0	76 906
A13.S130122	Citas ministrijas vai centrālās valsts iestādes padotības iestādes (izņemot no valsts budžeta daļēji finansētas atvasinātas publiskas personas, budžeta nefinansētas iestādes, publiskos nodibinājumus)	x	66 578	0	76 906	0	0	76 906
A13.S130130	Valsts struktūru kontrolētas un finansētas komercsabiedrības	x	58	0	1 991	0	0	1 991
A13.S130160	No valsts budžeta daļēji finansētas atvasinātas publiskas personas, izņemot speciālās ekonomiskās zonas, ostu un brīvostu pārvaldes	x	17 834	0	16 232	0	0	16 232
A13.S130162	Citas ministrijas vai centrālās valsts iestādes padotībā esošās no valsts budžeta daļēji finansētas atvasinātas publiskas personas, izņemot speciālās ekonomiskās zonas, ostu un brīvostu pārvaldes	x	17 834	0	16 232	0	0	16 232
A13.S130300	Pašvaldību struktūras (Vietējā valdība)	x	8 001	0	18 773	0	0	18 773
A13.S130310	Pašvaldības	x	6 734	0	15 251	0	0	15 251
A13.S130312	Cita pašvaldība	x	6 734	0	15 251	0	0	15 251
A13.S130320	Pašvaldību padotības iestādes, izņemot speciālās ekonomiskās zonas, ostu un brīvostu pārvaldes	x	1 117	0	1 944	0	0	1 944
A13.S130322	Citas pašvaldības padotības iestādes, izņemot speciālās ekonomiskās zonas, ostu un brīvostu pārvaldes	x	1 117	0	1 944	0	0	1 944
A13.S130330	Pašvaldību struktūru kontrolētas un finansētas komercsabiedrības	x	150	0	1 578	0	0	1 578
A13.SPAP	Pārējie sektori	x	1 371 909	0	1 504 267	0	0	1 504 267
A14	Ārvalstu finanšu palīdzība		66 656	0	149 302	0	0	149 302
A14.SPAP	Pārējie sektori	x	66 656	0	149 302	0	0	149 302



A15	Transferti	V11.	13 923 122	0	13 128 619	0	0	13 128 619
A15.S130000	Vispārējā valdība	x	13 923 122	0	13 128 619	0	0	13 128 619
A15.S130100	Valsts struktūras (Centrālā valdība)	x	12 926 649	0	11 915 855	0	0	11 915 855
A15.S130110	Ministrijas un citas centrālās valsts iestādes	x	7 163 842	0	8 096 297	0	0	8 096 297
A15.S130112	Cita ministrija vai centrālā valsts iestāde	x	7 163 842	0	8 096 297	0	0	8 096 297
A15.S130120	Ministriju un centrālo valsts iestāžu padotības iestādes (izņemot no valsts budžeta daļēji finansētas atvasinātas publiskas personas, budžeta nefinansētas iestādes, publiskos nodibinājumus)	x	5 703 099	0	3 789 676	0	0	3 789 676
A15.S130122	Citas ministrijas vai centrālās valsts iestādes padotības iestādes (izņemot no valsts budžeta daļēji finansētas atvasinātas publiskas personas, budžeta nefinansētas iestādes, publiskos nodibinājumus)	x	5 703 099	0	3 789 676	0	0	3 789 676
A15.S130150	Budžeta nefinansētas iestādes	x	22	0	10	0	0	10
A15.S130152	Citas ministrijas vai centrālās valsts iestādes padotībā esošās no budžeta nefinansētas iestādes	x	22	0	10	0	0	10
A15.S130160	No valsts budžeta daļēji finansētas atvasinātas publiskas personas, izņemot speciālās ekonomiskās zonas, ostu un brīvostu pārvaldes	x	16 966	0	14 672	0	0	14 672
A15.S130162	Citas ministrijas vai centrālās valsts iestādes padotībā esošās no valsts budžeta daļēji finansētas atvasinātas publiskas personas, izņemot speciālās ekonomiskās zonas, ostu un brīvostu pārvaldes	x	16 966	0	14 672	0	0	14 672
A15.S130170	Valsts struktūru veidotie publiskie nodibinājumi	x	42 720	0	15 200	0	0	15 200
A15.S130172	Citas ministrijas vai centrālās valsts iestādes padotībā esošie publiskie nodibinājumi	x	42 720	0	15 200	0	0	15 200
A15.S130300	Pašvaldību struktūras (Vietējā valdība)	x	996 473	0	1 212 764	0	0	1 212 764
A15.S130310	Pašvaldības	x	987 113	0	1 205 168	0	0	1 205 168

A15.S130312	Cita pašvaldība	x	987 113	0	1 205 168	0	0	1 205 168
A15.S130320	Pašvaldību padotības iestādes, izņemot speciālās ekonomiskās zonas, ostu un brīvostu pārvaldes	x	9 360	0	7 596	0	0	7 596
A15.S130322	Citas pašvaldības padotības iestādes, izņemot speciālās ekonomiskās zonas, ostu un brīvostu pārvaldes	x	9 360	0	7 596	0	0	7 596
A16	Ziedojumi un dāvinājumi		50 606	0	33 041	0	0	33 041
A16.SPAP	Pārējie sektori	x	50 606	0	33 041	0	0	33 041
A18	Procentu ieņēmumi		4 212	0	4 329	0	0	4 329
A18.SPAP	Pārējie sektori	x	4 212	0	4 329	0	0	4 329
A19	Pārējie ieņēmumi, kas nav klasificēti A11 līdz A18 rindā		714 207	0	682 692	0	0	682 692
A19.S130000	Vispārējā valdība	x	313 902	0	174 901	0	0	174 901
A19.S130100	Valsts struktūras (Centrālā valdība)	x	31 633	0	21 306	0	0	21 306
A19.S130110	Ministrijas un citas centrālās valsts iestādes	x	0	0	62	0	0	62
A19.S130112	Cita ministrija vai centrālā valsts iestāde	x	0	0	62	0	0	62
A19.S130120	Ministriju un centrālo valsts iestāžu padotības iestādes (izņemot no valsts budžeta daļēji finansētas atvasinātas publiskas personas, budžeta nefinansētas iestādes, publiskos nodibinājumus)	x	0	0	1 823	0	0	1 823
A19.S130122	Citas ministrijas vai centrālās valsts iestādes padotības iestādes (izņemot no valsts budžeta daļēji finansētas atvasinātas publiskas personas, budžeta nefinansētas iestādes, publiskos nodibinājumus)	x	0	0	1 823	0	0	1 823
A19.S130130	Valsts struktūru kontrolētas un finansētas komercsabiedrības	x	31 633	0	1 160	0	0	1 160
A19.S130190	Valsts budžets	x	0	0	18 261	0	0	18 261
A19.S130300	Pašvaldību struktūras (Vietējā valdība)	x	282 269	0	153 595	0	0	153 595
A19.S130310	Pašvaldības	x	0	0	1 500	0	0	1 500
A19.S130312	Cita pašvaldība	x	0	0	1 500	0	0	1 500
A19.S130330	Pašvaldību struktūru kontrolētas un finansētas komercsabiedrības	x	282 269	0	152 095	0	0	152 095

A19.SPAR	Pārējie sektori	x	400 305	0	507 791	0	0	507 791
<b>A2</b>	<b>Izdevumi (A21 līdz A31rindas summa)</b>	<b>x</b>	<b>26 328 340</b>	<b>0</b>	<b>31 582 738</b>	<b>0</b>	<b>175 606</b>	<b>31 758 344</b>
A21	Atalgojums		10 861 832	0	10 706 741	0	0	10 706 741
A22	Darba devēja valsts sociālās apdrošināšanas obligātās iemaksas, pabalsti un kompensācijas		3 073 733	0	3 075 486	0	0	3 075 486
A23	Mācību, darba un dienesta komandējumi un dienesta, darba braucieni		26 609	0	103 602	0	0	103 602
A24	Pakalpojumi		5 430 562	0	6 388 075	0	0	6 388 075
A24.S130000	Vispārējā valdība	x	562 167	0	405 295	0	0	405 295
A24.S130100	Valsts struktūras (Centrālā valdība)	x	76 399	0	83 817	0	0	83 817
A24.S130120	Ministriju un centrālo valsts iestāžu padotības iestādes (izņemot no valsts budžeta daļēji finansētas atvasinātas publiskas personas, budžeta nefinansētas iestādes, publiskos nodibinājumus)	x	46 315	0	48 133	0	0	48 133
A24.S130122	Citas ministrijas vai centrālās valsts iestādes padotības iestādes (izņemot no valsts budžeta daļēji finansētas atvasinātas publiskas personas, budžeta nefinansētas iestādes, publiskos nodibinājumus)	x	46 315	0	48 133	0	0	48 133
A24.S130130	Valsts struktūru kontrolētas un finansētas komercsabiedrības	x	19 297	0	24 344	0	0	24 344
A24.S130160	No valsts budžeta daļēji finansētas atvasinātas publiskas personas, izņemot speciālās ekonomiskās zonas, ostu un brīvostu pārvaldes	x	10 787	0	11 340	0	0	11 340
A24.S130162	Citas ministrijas vai centrālās valsts iestādes padotībā esošās no valsts budžeta daļēji finansētas atvasinātas publiskas personas, izņemot speciālās ekonomiskās zonas, ostu un brīvostu pārvaldes	x	10 787	0	11 340	0	0	11 340
A24.S130300	Pašvaldību struktūras (Vietējā valdība)	x	485 768	0	321 478	0	0	321 478
A24.S130310	Pašvaldības	x	947	0	3 986	0	0	3 986
A24.S130312	Cita pašvaldība	x	947	0	3 986	0	0	3 986

A24.S130320	Pašvaldību padotības iestādes, izņemot speciālās ekonomiskās zonas, ostu un brīvostu pārvaldes	x	291	0	890	0	0	890
A24.S130322	Citas pašvaldības padotības iestādes, izņemot speciālās ekonomiskās zonas, ostu un brīvostu pārvaldes	x	291	0	890	0	0	890
A24.S130330	Pašvaldību struktūru kontrolētas un finansētas komercsabiedrības	x	484 530	0	316 602	0	0	316 602
A24.SPAR	Pārējie sektori	x	4 868 395	0	5 982 780	0	0	5 982 780
A25	Krājumi, materiāli, energoresursi, preces, biroja preces un inventārs, periodika		1 334 466	0	1 499 270	0	0	1 499 270
A25.S130000	Vispārējā valdība	x	6	0	363	0	0	363
A25.S130100	Valsts struktūras (Centrālā valdība)	x	6	0	63	0	0	63
A25.S130120	Ministriju un centrālo valsts iestāžu padotības iestādes (izņemot no valsts budžeta daļēji finansētas atvasinātas publiskas personas, budžeta nefinansētas iestādes, publiskos nodibinājumus)	x	6	0	0	0	0	0
A25.S130122	Citas ministrijas vai centrālās valsts iestādes padotības iestādes (izņemot no valsts budžeta daļēji finansētas atvasinātas publiskas personas, budžeta nefinansētas iestādes, publiskos nodibinājumus)	x	6	0	0	0	0	0
A25.S130160	No valsts budžeta daļēji finansētas atvasinātas publiskas personas, izņemot speciālās ekonomiskās zonas, ostu un brīvostu pārvaldes	x	0	0	63	0	0	63
A25.S130162	Citas ministrijas vai centrālās valsts iestādes padotībā esošās no valsts budžeta daļēji finansētas atvasinātas publiskas personas, izņemot speciālās ekonomiskās zonas, ostu un brīvostu pārvaldes	x	0	0	63	0	0	63
A25.S130300	Pašvaldību struktūras (Vietējā valdība)	x	0	0	300	0	0	300
A25.S130310	Pašvaldības	x	0	0	300	0	0	300
A25.S130312	Cita pašvaldība	x	0	0	300	0	0	300
A25.SPAR	Pārējie sektori	x	1 334 460	0	1 498 907	0	0	1 498 907
A26	Nodokļu, nodevu un naudas sodu maksājumi		1 137	0	668	0	0	668

A27	Subsidijas, dotācijas un sociālie pabalsti, kārtējie maksājumi Eiropas Savienības budžetā un starptautiskā sadarbība		582 440	0	600 485	0	0	600 485
A27.S130000	Vispārējā valdība	x	1 675	0	2 057	0	0	2 057
A27.S130100	Valsts struktūras (Centrālā valdība)	x	1 593	0	1 979	0	0	1 979
A27.S130120	Ministriju un centrālo valsts iestāžu padotības iestādes (izņemot no valsts budžeta daļēji finansētas atvasinātas publiskas personas, budžeta nefinansētas iestādes, publiskos nodibinājumus)	x	1 245	0	1 738	0	0	1 738
A27.S130122	Citas ministrijas vai centrālās valsts iestādes padotības iestādes (izņemot no valsts budžeta daļēji finansētas atvasinātas publiskas personas, budžeta nefinansētas iestādes, publiskos nodibinājumus)	x	1 245	0	1 738	0	0	1 738
A27.S130130	Valsts struktūru kontrolētas un finansētas komercsabiedrības	x	348	0	241	0	0	241
A27.S130300	Pašvaldību struktūras (Vietējā valdība)	x	82	0	78	0	0	78
A27.S130320	Pašvaldību padotības iestādes, izņemot speciālās ekonomiskās zonas, ostu un brīvostu pārvaldes	x	82	0	78	0	0	78
A27.S130322	Citas pašvaldības padotības iestādes, izņemot speciālās ekonomiskās zonas, ostu un brīvostu pārvaldes	x	82	0	78	0	0	78
A27.SPAP	Pārējie sektori	x	580 765	0	598 428	0	0	598 428
A28	Procentu izdevumi		12 607	0	5 974	0	0	5 974
A28.S130000	Vispārējā valdība	x	12 607	0	5 974	0	0	5 974
A28.S130100	Valsts struktūras (Centrālā valdība)	x	12 607	0	5 974	0	0	5 974
A28.S130120	Ministriju un centrālo valsts iestāžu padotības iestādes (izņemot no valsts budžeta daļēji finansētas atvasinātas publiskas personas, budžeta nefinansētas iestādes, publiskos nodibinājumus)	x	12 607	0	5 974	0	0	5 974

A28.S130122	Citas ministrijas vai centrālās valsts iestādes padotības iestādes (izņemot no valsts budžeta daļēji finansētas atvasinātas publiskas personas, budžeta nefinansētas iestādes, publiskos nodibinājumus)	x	12 607	0	5 974	0	0	5 974
A29	Transferti	V11.	436 237	0	4 404 511	0	0	4 404 511
A29.S130000	Vispārējā valdība	x	436 237	0	4 404 511	0	0	4 404 511
A29.S130100	Valsts struktūras (Centrālā valdība)	x	10 628	0	3 925 664	0	0	3 925 664
A29.S130110	Ministrijas un citas centrālās valsts iestādes	x	125	0	920 544	0	0	920 544
A29.S130112	Cita ministrija vai centrālā valsts iestāde	x	125	0	920 544	0	0	920 544
A29.S130120	Ministriju un centrālo valsts iestāžu padotības iestādes (izņemot no valsts budžeta daļēji finansētas atvasinātas publiskas personas, budžeta nefinansētas iestādes, publiskos nodibinājumus)	x	10 003	0	3 004 420	0	0	3 004 420
A29.S130122	Citas ministrijas vai centrālās valsts iestādes padotības iestādes (izņemot no valsts budžeta daļēji finansētas atvasinātas publiskas personas, budžeta nefinansētas iestādes, publiskos nodibinājumus)	x	10 003	0	3 004 420	0	0	3 004 420
A29.S130160	No valsts budžeta daļēji finansētas atvasinātas publiskas personas, izņemot speciālās ekonomiskās zonas, ostu un brīvostu pārvaldes	x	500	0	700	0	0	700
A29.S130162	Citas ministrijas vai centrālās valsts iestādes padotībā esošās no valsts budžeta daļēji finansētas atvasinātas publiskas personas, izņemot speciālās ekonomiskās zonas, ostu un brīvostu pārvaldes	x	500	0	700	0	0	700
A29.S130300	Pašvaldību struktūras (Vietējā valdība)	x	425 609	0	478 847	0	0	478 847
A29.S130310	Pašvaldības	x	387 575	0	440 808	0	0	440 808
A29.S130312	Cita pašvaldība	x	387 575	0	440 808	0	0	440 808

A29.S130320	Pašvaldību padotības iestādes, izņemot speciālās ekonomiskās zonas, ostu un brīvostu pārvaldes	x	38 034	0	38 039	0	0	38 039
A29.S130322	Citas pašvaldības padotības iestādes, izņemot speciālās ekonomiskās zonas, ostu un brīvostu pārvaldes	x	38 034	0	38 039	0	0	38 039
A30	Nolietojuma un amortizācijas izmaksas	V12.	4 394 260	0	4 376 670	0	175 606	4 552 276
A31	Pārējie izdevumi, kas nav klasificēti A21 līdz A30 rindā		174 457	0	421 256	0	0	421 256
A31.S130000	Vispārējā valdība	x	0	0	17 633	0	0	17 633
A31.S130300	Pašvaldību struktūras (Vietējā valdība)	x	0	0	17 633	0	0	17 633
A31.S130330	Pašvaldību struktūru kontrolētas un finansētas komercsabiedrības	x	0	0	17 633	0	0	17 633
A31.SPAR	Pārējie sektori		174 457	0	403 623	0	0	403 623
<b>A</b>	<b>Ieņēmumu un izdevumu rezultāts (A1 – A2)</b>	<b>x</b>	<b>2 478 964</b>	<b>0</b>	<b>-2 120 848</b>	<b>0</b>	<b>-175 606</b>	<b>-2 296 454</b>
N1	Ieņēmumi (+) vai izdevumi (-) no finanšu instrumentiem		-3	0	0	0	0	0
N2	Ieņēmumi (+) vai izdevumi (-) no nefinanšu aktīvu atsavināšanas		112 132	0	3 735 630	0	0	3 735 630
<b>REZ</b>	<b>Budžeta izpildes rezultāts (A + N1 + N2)</b>	<b>x</b>	<b>2 591 093</b>	<b>0</b>	<b>1 614 782</b>	<b>0</b>	<b>-175 606</b>	<b>1 439 176</b>

## SIA "A.KURSĪTES AUDITORFIRMA"

Vienotais reģistrācijas Nr.45402005304  
Raiņa iela 13-2, Madona, LV-4801, tālrunis: +371 29 48 38 13, fakss: 648-60497, e-pasts: anita.kursite@inbox.lv

### NEATKARĪGU REVIDENTU ZIŅOJUMS PAR FINANŠU REVĪZIJAS IETVAROS VĒRTĒTU ATBILSTĪBAS JAUTĀJUMU

Madonā

*Dokumenta datums ir tā  
elektroniskās parakstīšanas  
laiks*

Nr. 3.24.-7/1/2020

#### **Cēsu novada pašvaldības domei**

Raunas iela 4, Cēsis, Cēsu novads

LV-4101

#### **LR Valsts kontrolei**

Skanstes iela 50, Rīga, LV-1013

#### **Apliecinājuma uzdevuma pamatojums**

Šis pietiekamas pārliecības apliecinājuma uzdevuma ziņojums sagatavots saistībā ar grupas revidenta LR Valsts kontroles padomes 19.12.2019. sēdē apstiprināto finanšu pārskatam pakārtoto atbilstības jautājumu revīzijas Nr. 2.4.1-32/2019 "Par Latvijas Republikas 2019.gada pārskatu par valsts un pašvaldību budžetiem" pašvaldību gada pārskatu daļas ietvaros, pamatojoties uz LR Valsts kontroles metodiskajiem norādījumiem un mūsu 2019.gada 17.jūlijā noslēgto līgumu ar **Cēsu novada pašvaldības domi** (turpmāk Pašvaldības dome). Ziņojums paredzēts iesniegšanai Latvijas Republikas Valsts kontrolei.

#### **Ziņojuma priekšmets**

Pamatojoties uz LR Valsts kontroles uzdoto, mēs veicām pietiekamas pārliecības apliecinājuma uzdevumu attiecībā uz grupas revidenta uzdoto atbilstības jautājumu:

- "Vai pašvaldības rīcība ir nodrošinājusi grāmatvedības uzskaites organizācijas dokumentu aktualizēšanu un pašvaldības aktīvu un pasīvu izvērtējumu un to pārgrāmatošanu atbilstoši 2018.gada 13.februāra LR MK noteikumu Nr.87 "Grāmatvedības uzskaites kārtība budžeta iestādēs" prasībām no 01.01.2019. līdz 31.12.2019.?"

Revīzija aptver laika posmu no 2019.gada 1.janvāra līdz 2019.gada 31.decembrim.

#### **Vadības un personu, kurām uzticēta Pašvaldības pārraudzība, atbildība**

Vadība ir atbildīga par grāmatvedības uzskaites kārtošānu, to atbilstību pastāvošajai likumdošanai, spēkā esošajiem normatīvajiem aktiem, patiesas, precīzas un pilnīgas informācijas sniegšanu, kā arī par tādu iekšējās kontroles sistēmas uzturēšanu, grāmatvedības politiku un procedūru izveidošanu, ieviešanu un uzturēšanu, kas nesatur ne krāpšanas, ne kļūdu izraisītas būtiskas neatbilstības.

#### **Zvērināta revidenta atbildība**

Revidenti ir atbildīgi par atzinuma izteikšanu par atbilstības jautājumu "Vai pašvaldības rīcība ir nodrošinājusi grāmatvedības uzskaites organizācijas dokumentu aktualizēšanu un pašvaldības aktīvu un



pasīvu izvērtējumu un to pārgrāmatošanu atbilstoši 2018.gada 13.februāra LR MK noteikumu Nr.87 "Grāmatvedības uzskaites kārtība budžeta iestādēs" prasībām no 01.01.2019. līdz 31.12.2019.?"

Šī atbildība ietver revīzijas procedūru veikšanu atbilstoši LR Valsts kontroles sniegtajiem metodiskajiem norādījumiem un vērtēšanas kritērijiem un to nozīmību, kā arī Starptautiskajiem Augstāko revīzijas iestāžu standartiem (ISSAI) 400 "Atbilstības revīziju veikšanas pamatprincipi" un ISSAI 4000 "Atbilstības revīzijas standarts", lai iegūtu atbilstošus, pietiekamus un ticamus revīzijas pierādījumus. Atbilstības jautājuma atbilstības tiesību aktiem izvērtējums tika plānots un veikts tā, lai iegūtu pietiekamu pārlicību, kas ir augsta, bet ne absolūta.

### **Atbilstības revīzijas kritēriji**

Atbilstības jautājums tika vērtēts pēc šādiem **kritērijiem**:

- vai ir izdots tiesību akts (rīcības plāns), kurā ir noteiktas veicamās aktivitātes, atbildīgie par aktivitātes veikšanu un/vai kontroli un noteikti izpildes termiņi, lai nodrošinātu tiesību akta ieviešanu no 01.01.2019.;
- vai 2018.gadā ir apmācīti visi grāmatvedības darbinieki, kuru darbu pārskata perioda sākumā ietekmē jauno tiesību akta prasību ieviešana;
- vai pašvaldība līdz 01.01.2019. ir apstiprinājusi jaunu grāmatvedības uzskaites kārtību (politiku) vai ir veikusi grozījumus spēkā esošajā, nodrošinot atbilstību 13.02.2018. LR MK noteikumu Nr.87 "Grāmatvedības uzskaites kārtība budžeta iestādēs" 5. un 6.punkta prasībām no 01.01.2019.;
- vai tiesību akta prasību ieviešanas gaita pašvaldībā tiek uzraudzīta un kontrolēta;
- vai pašvaldība ir nodrošinājusi aktīvu un pasīvu atlikumu izvērtējumu uz 31.12.2018. un 01.01.2019. iegrāmatošanu saskaņā ar 13.02.2018. LR MK noteikumu Nr.87 "Grāmatvedības uzskaites kārtība budžeta iestādēs" 442.punkta prasībām;
- vai pašvaldība ir nodrošinājusi bioloģisko aktīvu sākotnējo vērtību un uzkrāto vērtības samazinājumu, kurus paredzēts izmantot lauksaimnieciskajā darbībā, 01.01.2019. izslēgšanu un atlikušo vērtību pārklasificēšanu kontu grupā "1600 Bioloģiskie aktīvi".

Revīzijas kritēriji vērtēti tā, lai nonāktu pie sekojošiem secinājumiem:

- vai pašvaldības rīcība ir nodrošinājusi grāmatvedības uzskaites izmaiņu ieviešanu atbilstoši tiesību aktu prasībām 01.01.2019.?
- vai pašvaldības rīcība ir nodrošinājusi grāmatvedības uzskaites organizācijas dokumenta apstiprināšanu un pašvaldības aktīvu un pasīvu izvērtējumu un to pārgrāmatošanu atbilstoši tiesību aktu prasībām 31.12.2019.?

### **Veikto procedūru apkopojums**

Mūsu veikto procedūru veids un apjoms tika noteikts vadoties no "Atbilstības revīzijas kritēriji" rindkopā definētajiem revīzijas kritērijiem, ievērojot LR Valsts kontroles metodisko norādījumu nosacījumus. Mūsu darba uzdevums ietvēra šādas procedūras:

1. Iepazināmies ar pašvaldībā izdotajiem iekšējiem dokumentiem, kas saistīti ar 13.02.2018. LR MK noteikumu Nr.87 "Grāmatvedības uzskaites kārtība budžeta iestādēs" ieviešanu pašvaldībā
2. Pārbaudījām vai pašvaldībā ir līdz 01.01.2019. ir apstiprinājusi jaunu grāmatvedības uzskaites kārtību (politiku) vai ir veikusi grozījumus spēkā esošajā, nodrošinot atbilstību 13.02.2018. LR MK noteikumu Nr.87 "Grāmatvedības uzskaites kārtība budžeta iestādēs" 5. un 6.punkta prasībām no 01.01.2019
3. Pārbaudījām vai šī grāmatvedības uzskaites kārtība ir apstiprināta domē vai arī dome ir deleģējusi tiesības to apstiprināt domes pr-tājam

4. Pārbaudījām kā pašvaldība ir nodrošinājusi aktīvu un pasīvu atlikumu izvērtējumu, trešajai personai saprotamā veidā, uz 2018. gada 31. decembri un 2019. gada 1. janvārī iegrāmatošanu, kā tas paredzēts 13.02.2018. LR MK noteikumu Nr.87 "Grāmatvedības uzskaites kārtība budžeta iestādēs" 442.punkta nosacījumos.
5. Pārbaudījām attaisnojošos dokumentus izmaksām, kas saistītas ar 13.02.2018. LR MK noteikumu Nr.87 "Grāmatvedības uzskaites kārtība budžeta iestādēs" ieviešanu.

Uzskatām, ka mūsu iegūtie pierādījumi ir pietiekami un atbilstoši mūsu pārbaudes secinājuma sniegšanai.

### Atzinums

Pamatojoties uz veikto revīzijas darbu vērtējot atbilstības jautājumu, saskaņā ar piemērotajiem revīzijas kritērijiem, tika gūta pārliecība, ka **Cēsu novada pašvaldība** laikā posmā no 01.01.2019. līdz 31.12.2019. ir nodrošinājusi grāmatvedības uzskaites organizācijas dokumentu aktualizēšanu un pašvaldības aktīvu un pasīvu izvērtējumu un to pārgrāmatošanu atbilstoši tiesību akta prasībām.

### Izmantošanas ierobežojums

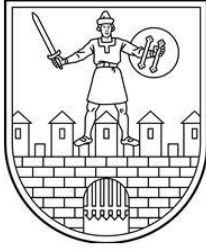
Šis neatkarīgais ierobežota apliecinājuma uzdevuma ziņojums ir sagatavots *Cēsu novada pašvaldības domes vajadzībām ir paredzēts tikai un vienīgi iesniegšanai Latvijas Republikas Valsts kontrolei* un tikai, lai izpildītu LR Valsts kontroles padomes 19.12.2019. sēdē apstiprināto finanšu pārskatam pakārtoto atbilstības jautājumu revīzijas Nr. 2.4.1-32/2019 "Par Latvijas Republikas 2019.gada pārskatu par valsts un pašvaldību budžetiem" pašvaldību gada pārskatu daļas ietvaros, un to nevar izmantot nekādiem citiem nolūkiem vai iesniegt jebkādai citai trešajai pusei.

SIA "A.Kursītes auditorfirmas"  
(sabiedrības licence nr. 20.)  
valdes locekle, zvērināta revidente

*Šis dokuments ir elektroniski parakstīts ar drošu elektronisko parakstu un satur laika zīmogu*

Anita Kursīte (sertifikāts nr.14.)

Anita Kursīte, tel.29483813  
anita.kursite@inbox.lv



## CĒSU NOVADA PAŠVALDĪBA CĒSU NOVADA DOME

Reģ. Nr. 90000031048, Raunas iela 4, Cēsis, Cēsu novads, LV-4101  
Tālr. 64161800; dome@cesis.lv  
www.cesis.lv

---

### LĒMUMS

Cēsis

17.06.2021.

Nr. 180

### **Par 2020.gada Cēsu novada pašvaldības publiskā pārskata apstiprināšanu**

---

Ziņo: K.Pots, Komunikācijas un Klientu servisa pārvaldes vadītājs

Lai nodrošinātu Cēsu novada iedzīvotājus ar strukturētu informāciju par pašvaldības statistiku, paveikto 2020.gadā un attīstības tendencēm, pamatojoties uz Latvijas Republikas likuma "Par pašvaldībām" 21.panta pirmās daļas 2.punktu, 69.panta pirmās daļas 7.punktu un 72.pantu, likuma "Par budžeta un finanšu vadību" 14.panta trešo daļu, Ministru kabineta 05.05.2010. noteikumiem Nr.413 "Noteikumi par gada publiskajiem pārskatiem" 16.punktu, Cēsu novada dome, ar 14 balsīm par, (Juris Žagars, Erlends Geruļskis, Aija Sīmane, Biruta Mežale, Tālis Jaunzemis, Mārtiņš Malceniņš, Inese Suija-Markova, Māris Sestulis, Andris Melbārdis, Dita Trapenciēre, Guntis Grosbergs, Jānis Rozenbergs, Artis Malkavs, Ingus Laiviņš), pret, nav, atturas nav, nolēmj:

1. Apstiprināt Cēsu novada pašvaldības 2020.gada publisko pārskatu, saskaņā ar pielikumu.
2. Uzdot Cēsu novada pašvaldības Komunikācijas un Klientu servisa pārvaldei publicēt gada pārskatu Cēsu novada pašvaldības mājas lapā, kā arī iesniegt publisko pārskatu Vides aizsardzības un reģionālās attīstības ministrijai publicēšanai mājas lapā.

Cēsu novada domes priekšsēdētājs

J.Rozenbergs