

Latvijas Kultūras akadēmija  
Kultūras teorijas un vēstures katedra

## BŪVES UPURIS LATVIJĀ

Bakalaura darbs

Autore:

Akadēmiskās bakalaura studiju programmas “Mākslas”  
Tradicionālās kultūras un latviešu folkloras apakšprogrammas

4. kursa studente Justīne Jaudzema

(ID Nr.20123506)

Darba vadītājs:

Prof., Dr.hist., Dr. habil. art. Juris Urtāns

Rīga

2016

## SATURS

IEVADS	4
1. Būves upura historiogrāfija	7
1.1. Pētījumi par būves upuri	7
1.1.1. Ādolfs Karnups „Dzīvnieku galvaskausi Talsu pilskalnā”	7
1.1.2. Andrejs Johansons „Latviešu būvupuris”	9
1.1.3. Andris Caune „Celtņu ziedojumi 12.–16. gs.” un „Celtņu ziedojumi Rīgā”	11
1.1.4. Jolanta Jurēvica „Ieskats senajās latviešu ziedošanas tradīcijās”	13
1.2. Būves upuris rakstītajos avotos un literatūrā	15
1.2.1. Johans Kristofs Broce „Zīmējumi un apraksti”	15
1.2.2. Pauls Bērents „Āraišu baznīca un draudze savā 700 gadu gaitā”	17
1.2.3. A. Valters „Valmieras baznīca”	19
2. Būves upuris arheoloģijā	21
2.1. Ķivutkalna nocietinātā apmetne	21
2.2. Daugmales pilskalns	22
2.3. Brikuļu nocietinātā apmetne	23
2.4. Talsu pilskalns	24
2.5. Rīga	27
3. Būves upuris vēsturiskajās teikās	30
3.1. Būves upuris teikās par laicīgām celtnēm	30
3.1.1. Iemūrēšanas un upurēšanās iemesli	31
3.1.2. Ideja par upura nepieciešamību	33
3.1.3. Upura izvēle	34
3.1.4. Upuris	35
3.2. Būves upuris teikās par sakrālām celtnēm	37
3.2.1. Iemūrēšanas un upurēšanās iemesli	37
3.2.2. Ideja par upura nepieciešamību	40
3.2.3. Upura izvēle	42
3.2.4. Upuris	43
NOBEIGUMS	47
KOPSAVILKUMS	49
AVOTU UN LITERATŪRAS SARAKSTS	51

SUMMARY .....	54
PIELIKUMI .....	55

## IEVADS

Latvijas teritorijā, kā arī citās valstīs, ir plaši izplatīti nostāsti un teikas, kas vēsta par dažādām pilīm, muižām, baznīcām un citām ēkām, kurās esot iemūrēti cilvēki. Apmeklējot kādu Latvijas pili vai muižu, bieži var sastapties ar šāda veida informāciju, kas parāda, cik aktuāla šī tēma ir arī mūsdienās. Tomēr, dzirdot šādus stāstus, rodas jautājums par to, vai tie atbilst patiesībai, vai konkrētajā vietā un Latvijas teritorijā kopumā ir pastāvējusi tradīcija ēkas celtniecības laikā tajā iemūrēt cilvēkus. Latvijas vēsturē un folklorā atrodami dažādu veidu materiāli, kuros atklājas informācija par tradīciju upurēt būvei. Lai gan ir zināmi materiāli par būves upura tradīciju gan arheoloģijā, gan rakstītajos vēstures avotos, gan folklorā, šī informācija tomēr nav apskatīta, to savstarpēji saistot. Pārsvārā būves upuris minēts pastarpinātā veidā, apskatot kādas ēkas celtniecības vēsturi vai vispārīgi pievēršoties kādas vietas arheoloģiskam apskatam.

Tēmai par būves upuri autore pievērsusies jau iepriekš, 2014. un 2015. gadā, rakstot kursa darbus. Pirmais pētījums bija mēģinājums veidot pārskatu par publicēto materiālu, kurā minēta cilvēku, dzīvnieku vai priekšmetu upurēšana celtniecības laikā vai pirms celtniecības darbu uzsākšanas. Otrajā pētījumā autore uzmanību pievērta folkloras materiālam, latviešu vēsturiskajām teikām, un ar tajās sniegtās informācijas palīdzību, piesaistot teiku konkrētai ēkai, pievērsās datēšanas problemātikai. Bakalaura darbs veidots kā iepriekšminēto darbu apkopojums, pievēršoties tai informācijas daļai, kas vispilnīgāk pamato būves upura tradīcijas esamību Latvijas teritorijā, kā arī šo informāciju papildinot.

Bakalaura darbā „Būves upuris Latvijā” veidots pārskats, apkopojot dažādus pieejamos materiālus. Darbs veidots kā starpdisciplinārs pētījums, kurā sintezētas divas zinātnes – vēsture un folkloristika.

Ar apzīmējumu *būves upuris* šajā darbā saprotami gan cilvēki, gan citas dzīvas būtnes, kuras ēkas celtniecības vai pārbūves laikā sakrālu iemeslu dēļ tiek iemūrētas ēkās. Lai arī eksistē tradīcija – būvniecības laikā ēkā ielikt kādu priekšmetu – , tā pētījuma laikā sīkāk netiks apskatīta lielā informācijas apjoma dēļ.

Bakalaura darba hipotēze – Latvijas teritorijā ir pastāvējusi tradīcija upurēt gan cilvēkus, gan citas dzīvas būtnes būvei tās celtniecības laikā, upuri iemūrējot.

Par pētījuma mērķi darba autore izvirzījusi ar dažādu materiālu palīdzību apstiprināt, ka būves upura tradīcija kādreiz ir pastāvējusi Latvijas teritorijā.

Lai sasniegtu darbā izvirzīto mērķi, apskatīti citu autoru darbi, kuros veidots pārskats par būves upura tradīciju; apkopota informācija par rakstītajiem avotiem, kuros redzama informācija par tradīciju upurēt būvei. Tāpat veidots apkopojošs ziņojums par arheoloģiskajiem atradumiem, kurus iespējams uzskatīt par būves upuriem, ņemot par pamatu arheologu sniegtos arheoloģisko izrakumu pārskatus un citus informācijas avotus. Apskatīts folkloras materiāls, kurā vēstīts par tradīciju upurēt būvei, pievēršot uzmanību latviešu vēsturiskajām teikām. Pētījumā izmantotas teikas no Latvijas Universitātes Literatūras, folkloras un mākslas institūta Latviešu folkloras krātuves (turpmāk LFK) fondiem.

Bakalaura darbā izmantotas šādas pētniecības metodes:

- deskriptīvā metode, ar kuras palīdzību apskatīti daudzveidīgie materiāli par būves upuriem;
- analīzes metode izmantota, lai materiālos sniegto informāciju sadalītu un analizētu atsevišķi;
- sintēzes metode ļāvusi veidot kopsakarības, apvienojot apskatīto materiālu kopumu;
- vietu valences analīze, ko izmanto, lai izzinātu teiku piesaistes motivāciju konkrētam ainavas objektam<sup>1</sup>. Šī analīzes metode izmantota darba trešajā daļā veicot pārskatu par vēsturiskajām teikām.

Lai būtu iespējams veidot vienojošu pārskatu par būves upuri Latvijā, ir jāizzina jau līdz šim veiktie pētījumi, tāpēc darba pirmajā nodaļā veidots pārskats par rakstiem, kuros iezīmējas starpdisciplināra pieeja. Apvienojot dažādās zinātnes nozarēs veiktos pētījumus, iespējams iegūt pilnīgāku priekšstatu par tradīciju un tās attīstību. Tāpat šajā nodaļā apvienota informācija par rakstītajiem vēstures avotiem un literatūru, kuru autori vēsta par gadījumiem, kad ēkās Latvijas teritorijā ir atrastas iemūrētu cilvēku vai dzīvnieku mirstīgās atliekas.

---

<sup>1</sup> Laime, Sandis. *Raganu priekšstati Latvijā: Nakts raganas*. Rīga: LU Literatūras, folkloras un mākslas institūts, 2013. 37. lpp.

Otrajā nodaļā veidots pārskats par arheoloģiskajos izrakumos iegūtajiem materiāliem, kuri liek domāt, ka atrastie cilvēku un dzīvnieku kauli zem ēkas vai tās pamatos likti pirms celtniecības darbu uzsākšanas.

Trešajā nodaļā uzmanība veltīta folkloras materiālam, tomēr – tā kā folkloras materiālu apjoms par šo tēmu ir ļoti plašs, tad šajā darbā apskatīts tieši vēsturisko teiku materiāls, jo tas vislabāk raksturo un sniedz visplašāko ieskatu par būves upura tradīcijas atainojumu latviešu folklorā. Izvēle izdarīta par labu vēsturiskajām teikām, jo tajās vēstīts par reāliem pagātnes notikumiem, vietām un personām. Tajās atspoguļotajam tiek piedēvēta vēsturiska ticamība, kaut gan nereti vēsturiskās patiesības atbalsojums ir visai vājš<sup>2</sup>.

Apkopojot šajās nodaļās apskatīto informāciju, tiks izveidots ieskats Latvijas teritorijā kādreiz pastāvējušas būves upura tradīcijā.

---

<sup>2</sup> Ancelāne, Alma. *Latviešu tautas teikas. Vēsturiskās teikas. Izlase*. Rīga: Zinātne, 1988. 10. lpp.

## 1. Būves upura historiogrāfija

Tēmai par būves upura tradīciju Latvijas teritorijā nav veltīti sistemātiski pārskati, tomēr atrodami pietiekami daudz materiāli, kuros minēts būves upuris. Informācija atrodama vēstures avotos un literatūrā, kā arī atsevišķu autoru ziņojumos par konkrētām ēkām. Šajā nodaļā tiks veidots pārskats par līdz šim veiktajiem pētījumiem, kā arī rakstītajiem avotiem par būves upura tradīciju Latvijas teritorijā.

### 1.1. Pētījumi par būves upuri

Vairāki autori ir veidojuši pētījumus par Latvijas teritorijā pastāvošo tradīciju upurēt būvei. Lielākoties šie raksti saistīti tikai ar vienu zinātņu nozari, un, ja arī veidoti starpdisciplināri, kādai no nozarēm pievērsta lielāka uzmanība, citu jomu piemērus izmantojot vien kā ilustratīvu materiālu. Lai gūtu ieskatu par to, kāda veida pētnieciski darbi par būves upuriem Latvijas teritorijā ir pieejami, šajā nodaļā apskatīti tādu nozīmīgu autoru kā Ādolfa Karnupa, Andreja Johansona, Andra Caunes un Jolantas Jurēvicas līdz šim paveiktais saistībā ar apskatāmo tradīciju.

#### 1.1.1. Ādolfs Karnups „Dzīvnieku galvaskausi Talsu pilskalnā”

Izdevuma „Senatne un Māksla” 1937. gada ceturtajā numurā publicēts arheologa Ādolfa Karnupa raksts, kas balstīts uz 1936. gadā Talsu pilskalnā veiktajiem arheoloģiskajiem izrakumiem, kuru laikā tika atsegti vairāki zirgu un viens cūkas galvaskausi, kā arī citi dzīvnieku kauli, kuri novietoti celtnu pamatos<sup>3</sup>. Šeit aprakstīti dzīvnieku kaulu atrašanas apstākļi un skaidrota to nozīme ņemot vērā dažādu tautu tradīcijas, kuras saistāms ar ēkas celtniecību un upurēšanu.

Ā. Karnups rakstā izskatījis iespējamās upurēšanas iemeslus. Liela uzmanība pievērsta vēstures avotiem, kuros dotas ziņas par zirgiem un dzīvnieku

---

<sup>3</sup> Karnups, Ādolfs. Dzīvnieku galvaskausi Talsu pilskalnā. *Senatne un māksla*. Nr.4, 1937. 98.–101. lpp.

kaulu izmantošanu seno latviešu paražās. Šeit minēts gan Indriķa Livonijas hronikā dotais apraksts par zirgiem kā likteņa lēmējiem<sup>4</sup>, gan Pētera Dusburga (Dusburg) Prūsijas hronikā pieminētais apraksts par Prūsiju, kur zirgi tika ziedoti dieviem<sup>5</sup>. Bez šī autors ir apskatījis arī Baltazara Rusova (Russow) Livonijas hronikas tekstu, kurā aprakstītas igauņu paražas, kuras bijušas tādas pašas arī citās nevācu zemēs. Tekstā minēti no vaska veidoti dzīvnieku tēli, ar kuru palīdzību tie centušies iegūt svētību, veselību un auglību<sup>6</sup>. Ā. Karnups atsaucies arī uz Kurzemes superintendanta un 17. gadsimta vēsturnieka Paula Einhorna (Einhorn) 1627. gadā iznākušo grāmatu, kurā minēta nevācu ticība cilvēku un dzīvnieku kaulu maģiskajam spēkam, kas palīdzot pret dažādām likstām un nelaimēm<sup>7</sup>. Ar šo avotu palīdzību veidots pamatojums uzskatam, ka dzīvnieku un cilvēku kaulu novietošana zem ēku pamatiem saistāma ar maģiskiem rituāliem, kas spētu ēku un tās iedzīvotājus pasargāt no nelaimēm. Tomēr uzskatot, ka ziņas par Latvijas teritorijā sastopamajiem būves upuriem ir pārāk niecīgas, autors pievēršas citu zemju materiālam. Šajā rakstā akcentēta zirga vēsturiskā nozīme – indoeiropiešu tautām zirgs jau no seniem laikiem hierarhiski ieņēmis augstāku vietu nekā citi dzīvnieki. Rietumeiropā šāda dzīvnieku galvaskausu ievietošana pamatos zināma jau iepriekš. Tiek minēti arī konkrēti piemēri Luksemburgā, Ungārijā, Ukrainā un citur<sup>8</sup>. Apskatot šos piemērus autors secina, ka senāk cilvēku uztverē katrai celtnei bijis nepieciešams kāds upuris „lai tā un tās iemītnieki būtu pasargāti no nelaimēm un ļauniem gariem”<sup>9</sup>.

Ideju par dzīvnieku iemūrēšanu vai likšanu ēku pamatos autors saista ar kādu senāku tradīciju – cilvēku upurēšanu. Izskatītas dažādas teorijas par upurēšanas pirmsākumiem un attīstību. Ar piemēriem ilustrētas divu veidu uzskati. Pirmais, ka dzīvnieka upuris laika gaitā aizvietojis cilvēka upuri, un otrs – abi upuru veidi pastāvējuši paralēli<sup>10</sup>. Tomēr autors neizvēlas kādu no šiem viedokļiem izvirzīt par pareizo.

---

<sup>4</sup> Karnups. Dzīvnieku galvaskausi ..., 102. lpp.

<sup>5</sup> Turpat, 103. lpp.

<sup>6</sup> Turpat.

<sup>7</sup> Turpat, 104. lpp.

<sup>8</sup> Turpat, 106. lpp.

<sup>9</sup> Turpat.

<sup>10</sup> Turpat, 107.lpp



Raksta noslēgumā Ā. Karnups secina, ka atradumos Talsu pilskalnā iespējams saskatīt kādu senu maģisku rituālu. Būvei upurētajiem dzīvnieku galvaskausiem un kauliem ir svarīga nozīme gan dzīvnieku un cilvēku, gan celtņu labklājībā<sup>11</sup>.

### 1.1.2. Andrejs Johansons „Latviešu būvupuris”

Apkopojošu un paskaidrojošu rakstu par latviešu būves upuri ir sniedzis latviešu literāts un kultūras vēsturnieks Andrejs Johansons. Autora raksts sākotnēji publicēts izdevuma „Journal of Scandinavian Folklore” 18.–19. sējumā, kas izdots 1962.–1963. gadā. Latviski šis raksts tulkots un publicēts 1995. gadā izdotajā antoloģijā „Upuris”. Tajā ir uzskaitīti vairāki Latvijas teritorijas ēkās atrasti būves upuri un mēģināts izskaidrot to nozīmi cilvēku uztverē laikā, kad būves celtas. Salīdzināti arī Latvijas teritorijā atrastie būves upuri ar citu valstu piemēriem gan arheoloģijā, gan folklorā un apskatītas dažādu pētnieku teorijas par būves upura izcelšanos un transformāciju. Ar būves upuri šajā rakstā saprastas ne tikai dzīvas radības, bet arī dažādi priekšmeti.

Rakstā apskatītas un iztirzātas dažādu autoru hipotēzes par upura nepieciešamību. Minētas versijas, ka būves upuris tiek ziedots pirms ēkas celtniecības zemes garam vai dievībai, kura pārvalda šo zemes gabalu, lai nomierinātu tā dusmas. Vēl kādā variantā minēts, ka upuris nepieciešams, lai zemi izpirktu. Tāpat apskatīta teorija, ka upurim ir tikai aizsargājoša nozīme vai ar upura palīdzību ēkai cenšas piesaistīt labvēlīgu aizsarggaru. Iezīmētas arī citas hipotēzes, tomēr tās autors neuzskata par pietiekami pamatotām un asakās no to dziļākas analīzes<sup>12</sup>.

Kā vecākie un ievērojamākie būves upuri minēti Talsu pilskalnā atrastie zirgu galvaskausi un citi kauli, kurus autors pieskaita pie tādiem upuriem, kuri izmantoti tikai aizsardzībai. Rakstā veidots pārskats par Paula Einhorna 1627. gadā aprakstīto cilvēka un dzīvnieka mirstīgo atlieku lomu tautas ticējumos. Šo informāciju izmantojis arī Ā. Karnups rakstā, kas šajā bakalaura darbā aprakstīts

---

<sup>11</sup> Karnups. Dzīvnieku galvas kausi ..., 108. lpp.

<sup>12</sup> Johansons, Andrejs. Latviešu būvupuris. *Upuris*. Rīga: Preses nams, 1995. 79.–83. lpp.

jau iepriekš. Šeit iespējams saskatīt paralēles Talsu pilskalna atradumu sakarā. P. Einhornš savā grāmatā minējis, ka latvieši mirstīgajām atliekām piedēvē maģiskas un ārstnieciskas īpašības, tāpēc bieži tās izmantotas dažādu slimību ārstēšanā. Vēl aprakstīta aizsardzības maģija pret lietuvēnu, kas naktīs jājis uz zirgiem un tos mocījis: „Par šādu jāšanu viņi lika silē zem barības nogalināta zirga galvu, jo, pēc viņu domām, tai jāaizden šāds māns.”<sup>13</sup> Minētais uzskats atbilst arī tam, ka vairāki kaulu atradumi ir zem vārtu torņiem, jo „Apotropeiski burvju līdzekļi bieži tika ievietoti kaut kur pie ieejas mājā: vārti un sliekšņi ir vietas, kur cilvēks aizstāv sevi, savu māju un saimniecību pret naidīgām un bīstamām varām.”<sup>14</sup> Bez šiem tautas ticējumu piemēriem, kurus A. Johansons piemin analizējot P. Einhorna darbu šajā rakstā apskatīti arī citi folkloras žanri, kuros minēta upurēšana būvei. Taču tas nav darīts sistemātiski, un aktualizēti tikai atsevišķi piemēri, kas varētu atbilst kādam no piemēriem arheoloģijā.

Autors apskatījis arī būves upura transformācijas teoriju, kura apgalvo, ka tikai cilvēks ir uzskatāms par īsto upuri, bet pārējais – gan dzīvnieki, gan priekšmetiskie upuri – uzskatāms par cilvēka upura aizvietotāju. A. Johansons apšaubā šo teoriju, īpaši – runājot par piemēriem Latvijas teritorijā un minot, ka iemūrēšana varējusi būt arī soda vai grēka izpiršanas izpausme<sup>15</sup>.

Izmantojot dažādus piemērus gan no arheoloģijas, gan folkloras, gan etnogrāfijas, A. Johansona interešu lokā (vairāk nekā citi aspekti) nonāk jautājums par būves upura nepieciešamību. Tiek izceltas dažādu pētnieku interpretācijas un viedokļi. Jau raksta sākumā un arī turpmāk autors atkārtoti pievēršas sevis izvirzītam jautājumam par to, vai būves upuris uzskatāms par upuri, tātad – kāda lielāka kulta sastāvdaļa, vai to izmanto tikai kā maģisku priekšmetu, lai veiktu buršanās darbību. Autoraprāt, šos atradumus iespējams uzskatīt par būves upuriem tikai tādā gadījumā, ja tā izmantošanas nodoms ir pielabināt kādu potenciāli labvēlīgu būtni, tomēr, ja nodoms ir būtnes aizdzīšana, tad šis priekšmets pārvēršas buršanās rīkā. Raksta beigās secināts, ka „būvupuris biežāk kalpo aizsargmaģijai vai analogijas maģijai un atbilstoši tam patiesībā nav atzīstams par upuri”<sup>16</sup>, tomēr norādot, ka ir iespējami gadījumi, kad upurēts pārdabiskām būtnēm un tādā

---

<sup>13</sup> Johansons. Latviešu būvupuris, 84. lpp.

<sup>14</sup> Turpat.

<sup>15</sup> Turpat, 87. – 88. lpp.

<sup>16</sup> Turpat, 89. lpp.

gadījumā tas var tikt uzskatīts par būves upuri<sup>17</sup>. Pie šāda secinājuma autors nonāk izmantojot citu valstu piemērus, kā arī latviešu teiku un ticējumu klāstu. Tomēr rūpīgi apskatot doto informāciju un ņemot vērā, ka analizētas tikai atsevišķu folkloras materiālu ilustrācijas un arī paša autora minētie izņēmuma gadījumi, tomēr nerodas pārlicība, ka būtu iespējams viennozīmīgi apgalvot, ka tas, ko iespējams uzskatīt par būves upuri, būtu bijis izmantots tikai buršanās nolūkā. Šeit arī jāatgādina autora izteikums, ka „izšķirošā nozīme, lai noteiktu robežu starp kulta un buršanas darbībām ir nevis pašai lietai, bet ziedojuma nolūkam, kaut gan tieši tas mums diemžēl biežāk paliek nezināms”<sup>18</sup>.

### **1.1.3. Andris Caune „Celtņu ziedojumi 12.–16. gs.” un „Celtņu ziedojumi Rīgā”**

Arheologs Andris Caune tēmai par būves upuriem pievērsies vairākkārt. Šajā apakšnodaļā apskatīti divi raksti, kuru pamatā izmantota informācija no arheoloģiskajiem atradumiem Rīgā, kurus iespējams uzskatīt par būves upuriem, cenšoties skaidrot to nozīmi.

Raksta „Celtņu ziedojumi 12.–16.gs” sākumā autors min latviešu tautas ticējumus, kuros minēta nepieciešamība nodrošināties pret ļauno, ēkas pamatos novietojot ziedojumus. Autors apgalvo, ka šāda paraža sastopama „visā pasaulē no pirmatnējās kopienas līdz pat vēlā feodālisma periodam”<sup>19</sup>. Arī šajā rakstā lasāms uzskats, ka sākumā upurējamais bijis cilvēks bet ar laiku tas aizstāts ar dzīvnieka upuri, ziedojot atsevišķus dzīvnieka kaulus vai priekšmetus.

Salīdzinot arheoloģiskos atradumus Rīgā ar citu valstu piemēriem A. Caune izdala četrus celtņu upuru veidus. Starp tiem atzīmēti priekšmetu ziedojums, kuru starpā minēti pludiņi, atsevišķas senlietas, antropomorfas figūriņas. Pie priekšmetu ziedojumiem pieskaitīta vilna, maize un sudraba nauda, kas vēl līdz 19.gs. likti ēkas stūrī ar nolūku piesaistīt labklājību, bet aizsardzībai stūrī novietoti pīlādža koka krustiņi vai dzīvsudrabs. Kā otrā grupa izdalīta „dzīvnieku galvaskausi vai to

---

<sup>17</sup> Turpat, 90. lpp.

<sup>18</sup> Johansons. Latviešu būvupuris. 83. lpp.

<sup>19</sup> Caune, Andris. Celtņu ziedojumi Rīgā 12.–16. gs. *Zinātniskās atskaites sesijas materiāli par arheologu un etnogrāfu 1978.gada pētījumu rezultātiem*. Rīga: Zinātne, 1979. 19. lpp.

detaļas”. Šis veids ir visizplatītākais Rīgas apbūvē. Galvenokārt šeit minami zirga galvaskausu atradumi, bet sastopams arī govju galvaskausi vai āža ragi. Ja zirga galvaskausa upuris par raksturīgu uzskatīts ne tikai Latvijā, bet arī Krievijā un citās tuvākajās valstīs, tad govju galvaskausa un āža ragu atradumi sastopami tikai Polijas teritorijā un Novgorodā. Trešajai grupai pieder veselo dzīvnieku upuri, bet ceturtnā grupa aptver cilvēka upuri<sup>20</sup>.

Šī paša autora grāmatā „Rīga zem Rīgas” atrodama nodaļa par būves upuriem. Arī šeit vēstīts par ēkām, kuras arheoloģisko izrakumu gaitā ir atrastas zem Rīgas, tomēr te salīdzinājumam un tradīcijas pamatošanai izmantoti cita veida materiāli – folkloras teksti un ziņas no rakstītajiem vēstures avotiem.

Raksta sākumā autors norāda, ka šajā nodaļā mēģinās atklāt patiesību par nostāstiem un teikām, kurās vēstīts par tradīciju upurēt būvei. Autors aprakstījis atradumus Ārensburgas pilī Igaunijā, kur pagraba telpā atrasts iemūrēta bruņinieka skelets: „Par to, ka iemūrētais piederēja pie bruņinieku kārtas liecināja pieši uz zobens pie sakņupušā ģindeņa sāniem”<sup>21</sup>. Turpinājumā aplūkots Latvijas teritorijā strādājošā apgaismības laikmeta darbinieka, mākslinieka, gleznotāja, etnogrāfa un vēsturnieka Johana Kristofa Broces (Brotze) raksts par Svētā Jēkaba baznīcu Rīgā, kura apraksts atrodams šī bakalaura darba apakšnodaļā Johans Kristofs Broce „Zīmējumi un apraksti”, taču šajā darbā A. Caunes interese vairāk pievērsta tam, kas ir bijis šis iemūrētais. Minēta 18. gadsimta beigu un 19. gadsimta sākuma mācītāja, folklorista un vēsturnieka Augusta Vilhelma Hupela (Hupel) sniegtā informācija, kurā vēstīts, ka tērps, kas bijis iemūrētajam līdzinās kādā gleznā attēlotajiem Rīgas rātskungu tērpiem<sup>22</sup>. Uzskaitītajos piemēros par Ārensburgas pili un Sv. Jēkaba baznīcu Rīgā paustās tradīcijas pamatus autors meklē senākā pagātnē, ka „jebkura būve jānodrošina pret visu ļauno, kas varētu kaitēt iemītniekiem”<sup>23</sup>. Caune pievēršas uzskatam, ka sākotnējā cilvēka upurēšanas tradīcija laika gaitā transformējās dzīvnieka upurēšanā un vēlāk pārveidojas tradīcijā upurēt priekšmetu. Hronoloģiski būves upura tradīciju autors saista ar vairāku tūkstošu gadu senu pagātni, un kā šīs tradīcijas pastāvēšanas beigu posmu

---

<sup>20</sup> Turpat, 20.–22. lpp.

<sup>21</sup> Caune, Andris. *Rīga zem Rīgas*. Celtnu ziedojumi Rīgā. Vai nostāstiem par celtnē iemūrētiem cilvēkiem ir reāls pamats. Rīga: Zinātne, 1985. 105.lpp.

<sup>22</sup> Turpat, 105. lpp.

<sup>23</sup> Turpat, 107. lpp.

nosauc 18.–19. gadsimtu<sup>24</sup>. Tālāk rakstā uzmanība veltīta zirgu galvaskausiem, kuri atsegti arheoloģiskajos izrakumos gan Latvijā, gan tagadējās Krievijas teritorijā, gan Polijā un Zviedrijā. To, kāpēc ēkas pamatos likts tieši zirga galvas ziedojums, autors skaidro ar pamatojumu, ka būdamas zemkopju tautas indoeiropieši visaugstāk no visiem dzīvniekiem vērtējuši tieši zirgu<sup>25</sup>. Autors apgalvo, ka tradīcija upurēt būvei saistāma kā ar pagāniem, tā ar kristiešiem. Šo upuru līdzība liecina par pagāniskās un kristīgās tradīcijas saplūšanu<sup>26</sup>. Runājot par folkloras materiālu autors nepievēršas konkrētiem piemēriem, tikai saskata vispārējās sižeta līnijas līdzību ar ģermāņu un romāņu valodu grupu tautu teikām<sup>27</sup>.

Otrajā rakstā Caune daudz lielāku uzmanību ir pievērsis ne tikai arheoloģiskajam materiālam no Latvijas, un citām valstīm, bet arī vēstures avotiem un folklorai, sniedzot daudz plašāku ieskatu apskatāmajā tēmā.

#### **1.1.4. Jolanta Jurēvica „Ieskats senajās latviešu ziedošanas tradīcijās”**

1998. gadā izdotajā zinātnisko rakstu krājumā „Kultūras krustpunktu meklējumi” atrodams raksts par latviešu ziedošanas tradīcijām. Starp dažādajām ziedošanas tradīcijām nozīmīgu vietu ieņem arī upurēšana būvei.

Raksta autore upurēšanas tradīciju saista ar cilvēka un dabas vai dievības tuvību, cilvēka izpratni, ka saņemot veltes no dabas, kaut kas ir jādod pretī, devumam ir jābūt abpusējam. Tiek izdalīti divi upuru veidi: pirmais, kura pamatā ir doma, ka dievi ir antropomorfas dabas un viņu eksistencei ir nepieciešamas tās pašas lietas, kas cilvēkiem; un otrais – cilvēks cenšas izpirkt savus grēkus, izvairīties no nāves, aizstājot sevi ar salīdzinošo upuri<sup>28</sup>. Runājot par celtņu ziedojumiem, autore izmantojusi gan arheoloģijas, gan folkloras materiālus, kā arī vēstures avotus. Nosaucot piemērus no arheoloģijas, J. Jurēvica izsaka minējumu, ka tradīcija upurēt būvei cēlusies no akmens laikmeta, kad mirušos bieži mēdza apglabāt dzīvesvietās. Tas izskaidrojams ar ciešajām kolektīva locekļu saitēm,

---

<sup>24</sup> Turpat, 108. lpp.

<sup>25</sup> Turpat, 110.–111. lpp.

<sup>26</sup> Caune. Celtņu ziedojumi Rīgā...112.lpp.

<sup>27</sup> Turpat, 116.lpp.

<sup>28</sup> Jurēvica, Jolanta. Ieskats senajās latviešu ziedošanas tradīcijās. *Kultūras krustpunktu meklējumi*. Rīga: Latvijas Kultūras akadēmija. 142. lpp.

tomēr, iespējams, lai mirušie senči sargātu kopienas locekļus vēlākos laikos, šī tradīcija ir pārveidojusies būves upura tradīcijā. Tāpat J. Jurēvica pieskaitāma tiem autoriem, kuri sliecas domāt, ka cilvēka upuris ir transformējies un laika gaitā kļuvis par dzīvnieka vai priekšmetisku upuri<sup>29</sup>.

Bez arheoloģijas piemēriem šajā rakstā apskatīti arī folkloras materiāli. Autore apgalvo, ka teiku sižets par pilīm un baznīcām, kurās iemūrēts cilvēks, lai celtnē būtu izturīga, Latvijas teritorijā ienācis no Vācijas. Ilustrācijai izvēlēti vairāki piemēri par Alūksnes, Grobiņas un Bauskas pilīm. Autore uzskata, ka šis teiku slānis ir salīdzinoši jauns, jo velns visbiežāk minēts kā ēku postītājs<sup>30</sup>. Lai gan autore apgalvo, ka visbiežāk teikās velns ir ēku postītājs, tomēr šī darba turpinājumā nodaļā par būves upuri vēsturiskajās teikās, redzams, ka, apskatot LFK fondu materiālus, velns nebūt nav uzskatāms par biežāk minēto ēku postītāju. Tam, ka ēkas būvniecības darbi nav veikušies, teikās atrodami arī citi izskaidrojumi (skatīt nodaļu „Būves upuris vēsturiskajās teikās”).

Atsaucoties uz krievu zinātnieku D. Zeļņinu, kurš noliedz, ka būves upuris, kurš likts zem ēkas, bijis upuris zemes dievam, bet tāds, kurš iemūrēts kļūst par celtnes sargu, J. Jurēvica secina, ka tradīcijas pirmsākumi meklējami totēmismā un īpašajā cilvēku attieksmē pret koku. Sākotnēji ēkas celtas no koka, un koki sodīja celtniekus par to, ka viņi ir pārkāpuši tabu. Tādējādi izriet, ka celtnēi ziedots, lai novirzītu totēmu atriebību. Tā kā koka celtnēm pamatu bedres rakšana nebija nepieciešama, tad par zemes dievību apmierināšanu iespējams sākt runāt tikai gadījumos, kad tiek celtas mūra ēkas.<sup>31</sup> Tomēr šī teorija, vismaz šajā rakstā piedāvātajā izklāstā, nesniedz atbildi uz jautājumu – kāpēc arheoloģiskajā materiālā atrasti zem ēkām zemē guldīti gan cilvēku, gan dzīvnieku upuri.

Tā kā šis raksts velītis ziedošanas tradīcijām kopumā, tad par tradīciju upurēt būvei šeit gūstams tikai neliels ieskats. Tomēr šī publikācija sniedz plašu ieskatu par upurēšanas tradīcijām Latvijas teritorijā, tādējādi padarot vieglāk saprotamas tradīcijas, kas saistāmas ar upurēšanu būvei.

---

<sup>29</sup> Turpat, 152.–153. lpp.

<sup>30</sup> Jurēvica. Ieskats senajās latviešu ziedošanas tradīcijās, 153. lpp

<sup>31</sup> Turpat, 157.–158. lpp.

## 1.2. Būves upuris rakstītajos avotos un literatūrā

Liecības, ka senākos laikos būvēm tikuši upurēti gan dzīvnieki, gan cilvēki atrodamas rakstītajos vēstures avotos. Lai gan šādu avotu nav skaitliski daudz, tomēr tie parāda tradīciju iemūrēt ēku sienās cilvēkus un dzīvniekus arī laikā, kad kristietība bija izplatītākā reliģija Latvijas teritorijā. Šajās liecībās sniegtie apraksti ataino cilvēku attieksmi pret būves upuriem nevis tad, kad tie tikuši iemūrēti, bet brīdī, kad tie atrasti.

### 1.2.1. Johans Kristofs Broce „Zīmējumi un apraksti”

Senākās rakstītās ziņas par būves upuriem Latvijas teritorijā atrodamas apgaismības laikmeta novadpētnieka un pedagoga Johana Kristofa Broces darbos. J. K. Broce sastādījis zīmējumu un komentāru krājumu „Dažādu Vidzemes pieminekļu, prospektu, monētu, ģerboņu u.c. krājums" (*Sammlung verschiedener Liefländischer Monumente, Prospective, Münzen, Wapen etc.*), kas veidots laikā no 1770. līdz 1818. gadam un vēlāk, pievienojot arī latviski tulkotu tekstu, pārpublicēts piecos sējumos „Zīmējumi un apraksti”.

Pirmajā „Zīmējumi un apraksti” sējumā sniegts apraksts par Rīgas Sv. Jēkaba baznīcu. Baznīca un tās apkārtnē attēlota J. K. Broces zīmējumā, tāpat veidota baznīcas plāna ilustrācija. Zīmējumi papildināti ar aprakstiem, kuros sniegts plašs izklāsts par attēlos redzamajām ēkām, tostarp arī baznīcas plāna apraksts, kurā atzīmēta vieta baznīcā, kur 1774. gadā atrasts stāvus iemūrēts cilvēks<sup>32</sup>. J. K. Broce raksta, ka, nojaucot Meku dzimtas kapenes baznīcas joma ziemeļu pusē pie pīlāra atrada piebūvētu mazāku pīlāru (Sk. 1.pielikumu), „kur stāvus, bez zārka bija iemūrēts kāds cilvēks. Tas bija satrudējis ar visiem kauliem un saglabājies bija tikai zīda apģērbs. Galvā viņam bija apaļi piegriezta samta cepurīte, kas likās violeti zila un šuvju vietās bija nošūta ar šaurām tresēm. Apģērbs bija tumši brūnā krāsā, darināts no puķotas stipra zīda drānas, ar gaiši brūna tafta oderi; uz apģērba bija no tās pašas apģērba drānas, lentes pirksta

---

<sup>32</sup> Broce, Johans Kristofs. *Zīmējumi un apraksti* 1.sēj. Rīga: Zinātne, 1992. 370. lpp.

platumā, kas bija apšūts ar rotājumiem un lenšu cilpām.”<sup>33</sup> Lai gan iemūrētā cilvēka vārds nav zināms, tomēr J. K. Broce min, ka spriežot pēc apģērba, tam vajadzētu būt kādam ievērojamam vīram. Autors arī piedāvā teoriju, ka tas varētu būt bijis Kleha pieminētais Fridrihsens<sup>34</sup>. Iespējams šeit veidota atsauce uz 1695. gadā rakstīto Kristiana Kelha tekstu, kurā teikts, ka „kādam Trogu kungam nodots dižciltīgs, bagāts, un godīgs namnieks, vārdā Dītrihs Frīdriksens, lai tas rīkotos ar viņu pēc patikas.”<sup>35</sup> Tālākas ziņas par šo iemūrēto cilvēku J. K. Broce nesniedz. Lai gan autors šo iemūrēto nesaista ar tradīciju upurēt būvei un drīzāk meklē iemūrēšanas saistību ar sodu, tomēr jāņem vērā, ka autors bijis laika biedrs notikumam kad atrasts cilvēka skelets, taču nav bijis klāt brīdī, kad šis cilvēks ticis iemūrēts.

Domājot par brīdi, kad cilvēks varētu būt bijis iemūrēts, jāatceras, ka šīs baznīcas vēsture ir sena. Sv. Jēkaba baznīca Rīgā rakstītajos avotos pirmo reizi minēta 1226. gada 5. aprīlī, kad tā bijusi viena no katoļu draudzes baznīcām Rīgā. 1299. gadā ordeņa un pilsētas iedzīvotāju cīņās baznīca tikusi izpostīta. 15. gadsimta otrajā pusē baznīcā veikta pārbūve. 1525. gadā tajā izveidota luterāņu draudze, vēlāk tā kļūst par jezuītu baznīcu. Šajā laikā baznīcā atkal notikušas atsevišķas pārbūves. Kad 1621. gadā Rīgu ieņēma Zviedrijas karalis Gustavs II Ādolfs, jezuītiem pilsēta bija jāatstāj un Sv. Jēkaba baznīca kļuva par zviedru draudzes baznīcu. „Kad 1656. gadā Rīgu aplenca krievu cars Aleksejs Mihailovičs, Sv. Jēkaba baznīcā iešautas trīs lodes, kas vēlāk iemūrētas joma un kora velvēs.”<sup>36</sup> 17.–19. gadsimtā baznīcā vairākkārt notikuši remontī. 1773. gadā tika aizliegta apbedīšana baznīcās, tā rezultātā Sv. Jēkaba baznīcā tika nojauktas kapenes, tai skaitā arī Meku dzimtas kapenes<sup>37</sup>. Ņemot vērā biežos pārbūves darbus šī upura iespējamais iemūrēšanas laiks stiepjas piecsimt gadu garumā.

Vēl kāds piemērs atrodams „Zīmējumu un aprakstu” 4. sējumā, kur attēlota un aprakstīta Sv. Jāņa baznīca Cēsīs un tai blakus esošās ēkas. Tekstā aprakstīta jaunā ģērbkambara būve 1792. gadā: “[..] ārpus baznīcas Mūku kapelas mūrī, tur, kur tā pieslejas baznīcai, sienā atrada aizmūrētu dobumu, kas bija dažu olekšu

---

<sup>33</sup> Turpat, 380.lpp

<sup>34</sup> Turpat.

<sup>35</sup> Turpat.

<sup>36</sup> Caune, Andris, Ieva Ose. *Latvijas viduslaiku mūra baznīcas. 12.gs beigas – 16.gs sākums. Enciklopēdija*. Rīga: Latvijas vēstures institūta apgāds, 2010. 289. lpp.

<sup>37</sup> Turpat, 282.-289.lpp.



augstumā virs zemes. Kad to atvēra, tajā atrada kāda iemūrēta cilvēka slīpi guļošu skeletu. Parādība, kas jau vairākkārt novērota vecās baznīcās un pilīs.”<sup>38</sup> Turpinājumā, kā paskaidrojums iepriekšējam teikumam, tiek dota atsauce uz 1.sējuma augstākminēto tekstu par Sv. Jēkaba baznīcu Rīgā. Cēsu Sv. Jāņa baznīcas celšanas laiks nav precīzi zināms, tomēr to iespējams saistīt ar 13. gadsimta 80. gadiem. 1613. gadā baznīca bijusi izpostīta, bet 1614. gadā tajā apmetās jezuīti, kuri to saveda kārtībā. 1622. gadā pēc Poļu-zviedru kara, kad Vidzeme nonāca Zviedrijas pakļautībā, tajā sāka notikt luterāņu dievkalpojumi. Baznīca vairākkārt cietusi ugunsgrēkos. 1638. gada arklu revīzijā minēts, ka tā atkal atjaunota un šajā revīzijā pirmo reizi pieminēta Mūku kapela<sup>39</sup>. Lai gan arī šī baznīca celta 13. gadsimtā, tomēr iespējamā iemūrēšanas laika posms ir krietni šaurāks, jo mūku kapela pieminēta tikai 17. gs. vidū, lai gan pieļaujama arī iespēja, ka kapela tikusi uzcelta ātrāk<sup>40</sup>.

### 1.2.2. Pauls Bērents „Āraišu baznīca un draudze savā 700 gadu gaitā”

Šajā grāmatā, ko sarakstījis Pauls Bērents (Baerent), kurš no 19. gadsimta beigām līdz 20. gadsimta trīsdesmitajiem gadiem bijis Āraišu draudzes mācītājs, atrodama sīki izklāstīta informācija par baznīcas celtniecības vēsturi no 17. gadsimta beigām. Tajā skaitā minēts, ka 1791. gadā veiktajā pārbūvē, nojaucot vairākus mūra stabus, kas, iespējams, izmantoti par balstiem baznīcas tornim, vienā no tiem atrada „tikai kādus kaulus un sienā iespaidumus no rūtaina, tā liekas, grezna auduma”. Autors iemūrēšanu saista ar „tumšajiem viduslaikiem” un iemūrēšanas procesu uzskata kā sodu „par nodevību un citiem pārkāpumiem”<sup>41</sup>. Tomēr autors nedod atsauci uz to kur šādu informāciju guvis. Tāpat netiek paskaidrota P. Bērenta doma, ka šāda iemūrēšana uzskatāma par sodu. Šis skaidrojums liekas apšaubāms, jo, lai gan skelets atrasts iemūrēts sienā, tomēr

---

<sup>38</sup> Broce, Johans Kristofs. *Zīmējumi un apraksti* 4.sēj. Rīga: Latvijas vēstures institūta apgāds, 2007.

41. lpp.

<sup>39</sup> Caune, Ose. *Latvijas viduslaiku mūra baznīcas*. 112.–115. lpp.

<sup>40</sup> Turpat,

<sup>41</sup> Bērents, Pauls. *Āraišu baznīca un draudze savā 700 gadu gaitā: vēsturiskais apskats sastādīts un Āraišu draudzei veltīts par piemiņu retai jubilejas dienai*. Cēsis: K. Duhnis grāmatu spiestuve, 1927. 9.–10. lpp.

kristietības priekšstatos baznīca un zeme ap baznīcu uzskatītas par svētām. Doma, ka kāds, kurš izpelnījies nāves sodu, tiktu apglabāts tik svētā vietā, šķiet pretrunīga. Latviešu konversācijas vārdnīcā sacīts, ka „tikai valdniekus u.c. lielos vīrus vēl glabāja baznīcās”<sup>42</sup>. Tāpat šķiet interesanta autora piezīme, ka sienā iemūrētais cilvēks, iespējams, bijis tērpts greznās drānās. Tas, ka iemūrētais bijis tērpts greznās drēbēs sakrīt ar J. K. Broces doto aprakstu par smalko apģērbu, kāds atrasts Sv. Jēkaba baznīcas Meku dzimtas kapenēs. Šeit būtu vērts pieminēt vēl kādu interesantu gadījumu, kad – kādā 1455. gada dokumentā minēts, ka Rīgas rātē ieradies kāds vīrs, kurš vēlējies savu dzīvi Dievam par godu beigt un tikt iemūrēts. Ne Rīgas rātskungiem, ne mūkiem pret šādu nodomu nav bijis iebildumu. Šeit gan kā potenciālā iemūrēšanas vieta minēts franciskāņu klosteris vai baznīca. Taču pēc reformācijas šī baznīca vairs nav izmantota savam sākotnējam nolūkam, tāpēc tā pārbūvēta un pakāpeniski gandrīz pilnīgi pārveidota<sup>43</sup>. Apskatot šo gadījumu jādodomā, ka kristietības laikā šī tradīcija bijusi zināma un arī augstāk stāvošām personām – garīdzniekiem un rātskungiem – bijusi saprotama un pieņemama.

Precīzu ziņu par Āraišu baznīcas celšanu nav, tāpat nav zināms, vai baznīca sākotnēji celta kā koka vai mūra ēka. Āraišu baznīcas celtniecību iespējams datēt ar aptuveni 13.–14. gs. Agrākais zināmais šī dievnama pieminējums rakstītajos avotos ir 1546. gadā. Katoļu baznīcu vizitācijās šī baznīca pieminēta 1613. gadā, taču jau 1630. gadā baznīcā nenotika dievkalpojumi, jo tā bija pārāk sliktā stāvoklī. 1656. gadā Āraišu baznīca nopostīta, bet no 1672. gada tā atjaunota. Baznīca cietusi arī Lielajā Ziemeļu karā, bet 1726. gadā tajā atkal notikuši remontdarbi. Plašāki remontdarbi notika laikā no 1772.–1774. gadam<sup>44</sup>. Arī šajā gadījumā vēsturiskās ziņas par baznīcas celtniecību un pārbūvi nesniedz papildus informāciju, kas ļautu labāk noteikt kad notikusi upurēšana.

---

<sup>42</sup> *Latviešu konversācijas vārdnīca*. 8.sēj., Rīga: A. Gulbis, 1933. 487. lpp.

<sup>43</sup> Caune, Ose. *Latvijas viduslaiku mūra baznīcas...* 307.–308. lpp.

<sup>44</sup> Turpat, 84.–86. lpp.

### 1.2.3. A. Valters „Valmieras baznīca”

Par Valmieras Sv. Sīmaņa un Jūdas baznīcu 1873. gadā ir rakstījis A. Valters (Walter) pēc priekšlasījuma izdotajā rakstā „Valmieras baznīca” („*Die Wolmarsch Kirche*”), kur minēts arī būves upura atradums. Latviski informācija par šo rakstu un tajā pieminēto upuri atrodama Andra Caunes un Ievas Oses grāmatā „Latvijas viduslaiku mūra baznīcas. 12. gs. beigas – 16. gs. sākums”, aprakstā par Valmieras Sv. Sīmaņa un Jūdas baznīcu. Konkrēts gads, kad sāka baznīcas celtniecība, nav zināms, taču Vertbergas Hermaņa hronikā minētā informācija liecina, ka Livonijas ordeņa mestrs Vilekīns no Nindorfas, kurš valdīja laikā no 1282.–1287. gadam, kopā ar Rīgas arhibīskapu dibinājis un apgādājis Zobenbrāļu ordenim piederošas baznīcas Valmierā, Cēsīs, Burtniekos un Trikātā. Tā kā Valmiera bieži cietusi ugunsgrēkos tad rakstītas liecības par to saglabājušās tikai sākot ar 17. gadsimtu, bet par baznīcas celšanas gadu pieņemts 1283. gads, lai gan tam nav dokumentāra pamatojuma. Luterāņu dievkalpojumi latviešu un vācu valodās noturēti baznīcā kopš 16.gadsimta. Līdzīgi kā Sv. Jēkaba baznīcā Rīgā, arī Valmieras baznīcas ziemeļu puses kontrforsā sienā iemūrētas lodes. Tās saistītas ar Livonijas kara laiku, kad 1560. gadā pilsētu bija aplencis krievu karaspēks. Ir ziņas, ka pēc tam kad, Zviedrijas karalis iekaroja Valmieru, tās bīskapija uzdāvināta valsts kancleram Akselam Uksensērnā, kurš šeit veicis remontdarbus un uzturējis divus mācītājus – gan vācu, gan pilsētā nometinātajai somu draudzei. Baznīca stipri cietusi 1702. gadā Lielā Ziemeļu kara laikā, kad visa pilsēta nodedzināta. Ziņojumā, kurš sastādīts 1739. gadā vēstīts, ka baznīca ir sliktā stāvoklī, bet pēc tam sākti baznīcas atjaunošanas darbi.<sup>45</sup> Ziņas par būves upuri sniegtas iepriekšminētajā A. Valtera 1873. gada rakstā. Raksts veidots kā pārskats par Valmieras baznīcas vēsturi un tapis pēc priekšlasījuma, kuru autors sniedzis pirms raksta iznākšanas. Šeit vēstīts par laiku, kad būvēts sakristejas otrais stāvs. Izlaužot 14 pēdu biezo mūri, lai veidotu eju uz jauno kanceli blakus triumfa lokam, strādnieki uzdūrušies kaķa skeletam. Šo atradumu autors saista ar veco laiku māņticību, kas veikta, lai būve labāk stāvētu un saglabātos. Šis būves upuris mūrī atrasts 1851. gadā.<sup>46</sup>

---

<sup>45</sup> Caune, Ose. *Latvijas viduslaiku mūra baznīcas ...*, 441.–445. lpp.

<sup>46</sup> Walter, A. *Die Wolmarsche Kirche* Rīga, 1873. S. 22

Atšķirībā no diviem iepriekšminētajiem J. K. Broces aprakstītajiem gadījumiem un aprakstu par Āraišu baznīcas vēsturi, šeit kā būves upuris ticis iemūrēts dzīvnieks – kaķis. Kādēļ vienā gadījumā par upuri kļuvis dzīvnieks, bet citos upuris ir cilvēks, nav zināms. Iespējams, tas skaidrojams ar upura transformācijas teoriju, kad cilvēka upura vietu laika gaitā ieņem dzīvnieka un priekšmeta upuri, jo cilvēka dzīvībai pamazām tiek piedēvēta lielāka vērtība.<sup>47</sup> Taču jāatceras, ka šāda veida rakstīto avotu nav daudz un tie dod ieskatu laikā, kad upuris ticis atrasts, nevis iemūrēts, par upurēšanas iemesliem iespējams izteikt vien minējumus vai meklēt izskaidrojumus citās zinātnes jomās.

---

<sup>47</sup> Байбурин А.К. *Жилище в обрядах и представлениях восточных славян*. Москва: Языки славянской культуры. 2005. 84. стр

## 2. Būves upuris arheoloģijā

Veicot arheoloģiskos izrakumus Latvijas teritorijā, atrasts ievērojams skaits priekšmetu, cilvēku un dzīvnieku kaulu, kurus iespējams uzskatīt par būves upuriem, jo par to liecina to novietojums ēkas pamatos vai atrašanās ēkas tuvumā. Lai gan atrasti ir gan priekšmeti, gan dzīvnieku, gan cilvēku kauli, tomēr šajā bakalaura darba nodaļā, pieturoties pie ievadā izvirzītajām nostādnēm, priekšmetu ziedojumi netiks apskatīti, ja vien to novietojums neliecina par sasaisti ar dzīvnieku vai cilvēku upuri.

### 2.1. Ķivutkalna nocietinātā apmetne

Ķivutkalns atradās Rīgas rajona Doles salas ziemeļu krastā pie Daugavas sengultnes Pižagas. Daugavas lejteces apgabalā cilvēki dzīvojuši vismaz kopš 9.g.t.p.m.ē. beigām un šī apmetne ir bronzas (1500. g.p.m.ē. – 500.g.p.m.ē.<sup>48</sup>) un senā dzelzs laikmeta (500.g.p.m.ē. – 1.g.m.ē.<sup>49</sup>) nocietinātā apmetne (nocietināta apmetne jeb pilskalns – dabiski aizsargātā, grūti pieejamā vietā ar izveidotiem aizsarggrāvjiem, vaļņiem, stāvinātām nogāzēm un koka nocietinājumu sistēmu<sup>50</sup>). Mūsu ērā cilvēki šajā vietā vairs nav dzīvojuši. Arheoloģiskie izrakumi šeit notikuši 1966. un 1967. gadā arheologa Jāņa Graudoņa vadībā<sup>51</sup>.

Šī apmetne saistāma ar būves upura tradīciju, pateicoties dzīvesvietas ziemeļrietumu daļā konstatētajiem septiņiem apbedījumiem (Sk. 2. pielikumu). Visi septiņi kapi bijuši aptuveni vienādā – 0,65–0,70m – dziļumā. Tāpat visiem šiem apbedītajiem bijusi vienāds novietojums un vienādas apbedīto pozas – tie visi guldīti uz muguras, izstieptā stāvoklī, rokas sakrustotas uz krūtīm, rietumu – austrumu vai austrumu – rietumu virzienā. Apbedījumi novietoti aizsargvaļņa (zemes uzbēruma valnis, kas veidots kā daļa no pilskalna aizsardzības sistēmas<sup>52</sup>) ielokā blakus ieejai, un tie datējami ar 1.gt.p.m.ē. vidu. Šie kapi radušies pēc

---

<sup>48</sup> Rādiņš, Arnis. *Arheoloģisks ceļvedis Latvijas un latviešu vēsturē*. Rīga: Neputns, 2012. 13. lpp.

<sup>49</sup> Turpat.

<sup>50</sup> Vasks, Andrejs, Baiba Vaska, Rita Grāvere. *Latvijas aizvēsture : 8500.g. pr. Kr.-1200.g. pēc Kr.: eksperimentāls metodisks līdzeklis*. Rīga: Zvaigzne ABC, 1997. 73. lpp.

<sup>51</sup> Graudonis, Jānis. *Ķivutkalns. Nocietinātās apmetnes Daugavas lejtecē*. Rīga: Zinātne, 1989. 11. lpp.

<sup>52</sup> Vasks, Vaska, Grāvere. *Latvijas aizvēsture ...*, 73. lpp.

apmetnes pārbūves un jaunas nocietinājuma sistēmas un jaunas ieejas izveidošanas. Iespējams, šiem apbedījumiem piešķirta sarga funkcija<sup>53</sup>. Šis piemērs liek domāt par ēkas pielīdzināšanu pasaulei, tās kārtībai. Rumāņu reliģijas pētnieks un rakstnieks Mirča Eliade (Eliade) savā darbā „Sakrālais un profānais” ir izteicies, ka jebkura celtniecība ir kā jauns sākums, bet jebkurš sākums atkārtoti pirmo sākumu, kad pirmo reizi radās visums. Būves upuris ir sakrālais izejmateriāls, lai būve iegūtu dvēseli un saglabātos uz ilgu laiku. Būves labklājības nodrošināšanai nepieciešams dzīvas būtnes upuris, notiek dvēseles pārvietošana un māja it kā ieņem upura apveidu, pārņem tā dvēseli.<sup>54</sup> Tomēr, tā kā apbedījumi atrodas blakus ieejai, iespējams uzskatīt, ka šie upuri saistāmi ar aizsardzības funkciju, apbūves vājākās vietas stiprināšanu ar upura palīdzību.

## 2.2. Daugmales pilskalns

Daugmales pilskalns un senpilsēta (dzīvesvietas tips vēlajā dzelzs laikmetā. Parasti tā bija plaša apmetne, kas aizņēma vairākus ha un atradās blakus pilskalnam<sup>55</sup>) atrodas Daugavas kreisajā krastā iepretim Salaspilij. Šajā vietā pirmās apmetnes veidojušās jau 2. g.t. pirmajā pusē p.m.ē., bet visintensīvāk apdzīvots pilskalns bijis laikā no 10.–12. gs. Tā kā Daugmale bijusi ievērojams tirdzniecības un amatniecības centrs, to apdzīvojis jaukts etniskais sastāvs. Te dzīvojuši lībieši un zemgaļi, bet, iespējams, apmetušies arī citu tautu pārstāvji<sup>56</sup>.

Arheoloģiskie pētījumi šeit notikuši 20. gs. trīsdesmitajos gados arheologa Valdemāra Ģintera vadībā, laikā no 1966.–1970. gadam arheologa Vladislava Urtāna vadībā un arheologu Gunta Zemīša un Arņa Radiņa vadībā arheoloģiskie izrakumi notika laikā no 1968.–1996. gadam ar pārtraukumu 1990.–1991. gadā.

Pēdējo izrakumu laikā kopumā tika atklātas četrpadsmit krāsni. 10 no šīm krāsniņām ir samērā lielas – līdz 3,7 x 2,7 m un iedziļinātas 0,4 – 0,6 m dziļi pamatzemē. Zem šīm krāsniņām (gan māla kleķa, gan akmeņu krāvuma krāsniņām)

---

<sup>53</sup> Graudonis. *Nocietinātās apmetnes ...*, 50.–51. lpp.

<sup>54</sup> Eliade, Mirča. *Sakrālais un profānais*. Rīga: Minerva, 1996. 53. lpp.

<sup>55</sup> Tildes Datorenciklopēdija Latvijas Vēsture. Pieejams:

<http://letonika.lv/groups/default.aspx?title=Senpils%C4%93ta/32091> [skatīts 2016. gada 13. maijā]

<sup>56</sup> Urtāns, Vladislavs. Arheoloģiskie pētījumi Daugmalē. *Muzeju un arheoloģiskie pieminekļi*. Rīga 1969.g. 89.–96. lpp.

izrakumu laikā atrasti novietoti dzīvnieku kauli.<sup>57</sup> Nocietinājumu, celtnu, pavardu un krāšņu pamatos atrasti ziedojumi arī iepriekš – Vladislava Urtāna vadībā veiktajos izrakumos 1968. gadā. Šeit atrasti gan dzīvnieku galvaskausi, gan atsevišķas senlietas<sup>58</sup>.

Tā kā Daugmales pilskalnā un senpilsētā atrasti vairāki atradumi, kurus iespējams uzskatīt par būvei upurētiem, tad domājams, ka šī tradīcija bijusi ļoti aktuāla, jo upuri atrasti ne tikai zem celtnēm, bet arī zem pavardiem un krāsnīm. Interesanti, ka Daugmalē atrasti dažādi celtnu ziedojumi. Tas, tāpat kā vēlāk redzēsīm materiālos par Talsu pilskalnu, liek domāt, ka, iespējams, dažādiem upuriem, vai dažādiem to novietojumiem bijusi atšķirīga nozīme. Tomēr tāpat iespējams, ka šādi atradumi liecina par transformāciju vai domu, ka nav nozīmes, kāds ir konkrētais upuris, bet tam ir jābūt pēc iespējas vērtīgākam.

### 2.3. Brikuļu nocietinātā apmetne

Laikā no 1973.–1974. un 1977.–1979. gados tika veikti arheoloģiskie izrakumi Rēzeknes rajona Ideņu ciema Brikuļu nocietinātajā apmetnē. Šos izrakumus vadīja arheologs Andrejs Vasks. Apmetnes pastāvēšanā izdalāmi divi posmi. Agrākais no tiem datējams no 1.gt.p.m.ē. līdz 1.gt.m.ē. pirmajam ceturksnim, bet vēlākais apdzīvotības posms attiecināms uz 1.gt.m.ē. otro pusi<sup>59</sup>.

Pievēršoties apmetnes aizsardzības sistēmai, kas saistāma ar agrāko apdzīvotības posmu, redzams, ka plakums bijis norobežots ar trim nogāzēm, un austrumu puse, kā arī samērā līdzenā dienvidu daļa bija uzbrucējam vieglāk sasniedzamās vietas. Aizsardzībai šajās vietās tika veidoti aizsarggrāvji un koka palisādes<sup>60</sup>. Arheoloģisko izrakumu laikā tika noskaidrots, ka pilskalna dienvidu daļas palisāde (aizsargsiena, aizsargžogs, kas veidots no augšgalā, retāk abos

---

<sup>57</sup> Zemītis, Guntis. Pētījumi Daugmales senpilsētas austrumu daļā. *Zinātniskās atskaites sesijas materiāli par arheologu 1996. un 1997. gada pētījumu rezultātiem*. Rīga: Latvijas vēstures institūta apgāds, 1998.

<sup>58</sup> Urtāns, Vladislavs. Daugmales ekspedīcijas rezultāti 1968.gadā. *Zinātniskās atskaites sesijas Referātu tēzes par arheologu, antropologu, etnogrāfu 1968.gada pētījumu rezultātiem*. Rīga: Zinātne 1969.gads. 56. lpp.

<sup>59</sup> Vasks, Andrejs. *Brikuļu nocietinātā apmetne: Lubāna zeme vēlajā bronzas un dzelzs laikmetā (1000. g. pr. Kr. - 1000. g. pēc Kr.)*. Rīga: Preses nams, 1994. 4.–9. lpp.

<sup>60</sup> Turpat, 9. lpp.

galos, nosmailinātiem un vertikāli zemē ieraktiem baļķiem<sup>61</sup>) tikusi vairākkārt pārbūvēta, tas saistāms ar atrastajiem ogļu slāņiem, kas liecina, ka tā vairākkārt degusi. Pārbūves laikā palisādes stūra vietā tikusi uzcelta torņveida būve, kura vismaz vienu reizi tikusi pārbūvēta. Zem šīs konstrukcijas atklāta bedre, kurā atrasts cilvēka plaukstas apakšdelma kauls un izkaisīti pirkstu falangas kauli. Netālu no šīs torņveida izbūves palisādes iekšpusē atrasts arī cilvēka apakšžokļa fragments. Nekur citur apmetnē cilvēka kauli netika atrasti<sup>62</sup>.

Bez šiem atradumiem izrakumu laikā zem celtnēm tika konstatētas saimniecības bedres, kurās atrada dzīvnieku kaulus, kā arī švīkāto un gludo keramiku, kas liecina, ka arī šie atradumi atbilst agrākajam apdzīvotības posmam<sup>63</sup>. Vienā no šāda veida bedrēm iezīmējās ogļainas zemes kontūras, kas liek domāt, ka šajā vietā bijusi kāda celtnē. Šajā bedrē tika atrasti vairāku dzīvnieku kauli, tai skaitā vesels zirga galvaskauss, nesašķelts mežacūkas apakšžoklis, kā arī aļņa, bebra, liellopu, sīklopu, suņa un mājas cūkas kauli. „Iespējams, ka minētie atradumi ir celtnes ziedojums, kas novietots zem grīdas īpašā bedrē”<sup>64</sup>.

Šo atradumu novietojums nenoliedzami iezīmē to saistību ar ēku un ļauj atrastos kaulus uzskatīt par upuri būvei. Zīmīgi, ka pirmajā gadījumā minētie cilvēku kauli novietoti zem ēkas, kura bijusi svarīga ienaidnieka uzbrukuma gadījumā, tātad bijusi nozīmīga visas apmetnes aizsardzības nodrošināšanai. Otrajā piemērā redzam sasaisti ar Talsu pilskalnā veiktajiem atradumiem, kuros, tāpat kā šajā gadījumā, zem ēkas tika likts vesels zirga galvaskauss.

## 2.4. Talsu pilskalns

Talsu pilskalns ir nocietināta apmetne, kas atrodas Talsos, Talsu ezera austrumu krastā. Tas bijis apdzīvots laikā no 10. gadsimta līdz 14. gadsimtam. Pēc iegūto senlietu materiāla tiek uzskatīts, ka līdz 11. gadsimtam pilskalnu

---

<sup>61</sup> *Latviešu literārās valodas vārdnīca. 6.sējums. 1.daļa.* Rīga: Zinātne, 1986. 216.lpp

<sup>62</sup> Vasks, Andrejs. *Brikuļu nocietinātā apmetne ...*, 15. lpp.

<sup>63</sup> Turapt, 26. – 27. lpp.

<sup>64</sup> Turapt, 27.lpp.



apdzīvojuši Kurzemes lībieši, taču, sākot no 11. gadsimta, tā pamatiedzīvotāji bijuši kurši. Šajā laikā veidojusies senpilsēta un pilskalns kļuvis par nozīmīgu centru kuršu apdzīvotajās teritorijās.<sup>65</sup> 1936. gadā Talsu pilskalnā un tam piederošajā senpilsētā notika arheoloģiskie izrakumi Ādolfā Karnupa vadībā. Šajos izrakumos tika atrakti vairāki dzīvnieku kauli, kuri novietoti ēku pamatos. Izrakumu vadītāja raksts par celtni ziedojumiem, par pamatu ņemot Talsu pilskalnu, tika apskatīts iepriekšējā šī darba nodaļā. Šeit sniegtas ziņas par pašiem atradumiem un to novietojumu.

Pilskalam ir sarežģīta nocietinājumu sistēma ar sešām terasēm un priekšpili. Apmēram 20 metrus no ziemeļrietumu gala atrodas pilskalna mazā uzeja, taču galvenā uzeja atradusies pilskalna rietumu daļā. 1936. gada arheoloģiskajos izrakumos pirmais izrakumu laukums atradies pilskalna virsotnes ziemeļrietumu stūrī un otrs uzbeduma vidū. Atsedzot otro slāni, izrakumu pirmajā laukumā tika atrasti divi zirgu galvaskausi, kurus iespējams uzskatīt par būves upuriem<sup>66</sup>. Pirmais no tiem atrasts zem 12. gadsimta pils vārtu torņa (Sk. 3. pielikumu). Zem pakšiem novietotais zirga galvaskauss atradās blakus ar akmeņiem nobruģētam uzejas ceļam vietā, kur, „ceļu uzbrukuma laikā varēja noslēgta ar aiztaisāmiem vārtiem. [...] Galvai apkārt bija nolikti izvietoti četri lielāki un trīs mazāki akmeņi [...] Galvai nebija apakšējā žokļa, un tā bija novietota ar zobiem uz leju”<sup>67</sup>. Tā novietojums un trūkstošais apakšžoklis liecina, ka šim galvaskaussam bijusi kāda īpaša nozīme, un, tas nav nokļuvis šajā vietā nejaušības pēc.

Šajā pašā atsegumu slānī starp kādas lielākas ēkas pamata akmeņiem tika atrasts vēl viens zirga galvaskauss<sup>68</sup>, taču šajā gadījumā tam netrūka apakšžokļa un tas bija novietots uz labā sāna<sup>69</sup>. Ņemot vērā, ka arī šis galvaskauss atrasts blakus kādam no pamatakmeņiem, un to, ka šis nav vienīgais atrastais galvaskauss Talsu pilskalnā, var secināt, ka arī šis atradums saistīts ar tradīciju upurēt būvei pirms tās celtniecības sākuma (Sk. 4. pielikumu).

Trešajā slānī arī tikuši atrasti dzīvnieku kauli, kas saistāmi ar būves upura tradīciju. Tie, tāpat kā iepriekšminētie, attiecināmi uz 12. gadsimtu, tomēr nedaudz

---

<sup>65</sup> Rādiņš. *Arheoloģisks ceļvedis...* 100. – 101. lpp.

<sup>66</sup> Karnups, Ādolf. Izrakumi Talsu pilskalnā 1936. g. *Senatne un māksla*. Nr.4, 1936. 72. lpp.

<sup>67</sup> Karnups, Ādolf. Dzīvnieku galvas kausi Talsu pilskalnā. *Senatne un māksla*. Nr.4, 1937. 98. lpp.

<sup>68</sup> Karnups. Izrakumi Talsu pilskalnā 1936. g., 72. lpp.

<sup>69</sup> Karnups. Dzīvnieku galvas kausi Talsu pilskalnā, 98. lpp.

vēlāku laiku. Pie mazās uzejas zem dienvidu vārtu torņa stūra tika atrasts cūkas galvaskauss (Sk. 5. pielikumu), kuram, tāpat kā pirmajā gadījumā minētajam zirga galvaskaussam, trūka apakšžokļa<sup>70</sup>. Lai gan zirgs kā būves upuris sastopams biežāk kā cūka, tomēr neesošais apakšžoklis liek domāt par tradīciju sasaisti starp iepriekšminētajiem zirgu galvaskausu atradumiem un šo atradumu.

Otrs šajā slānī atrastais bija zirga galvaskauss (Sk. 6. pielikumu), arī tam trūka apakšžokļa, taču, atšķirībā no iepriekšminētajiem, galvaskauss novietots tā, ka tā zobi ir pavērsti uz augšu un pieres daļa pret zemi<sup>71</sup>.

Vēl kāds interesants atradums, kuru iespējams saistīt ar tradīciju upurēt dzīvju radību ēkas celtniecības laikā, saistāms ar izrakumu ceturto slāni. Atraktais atradums datējams ar 11. gadsimtu. Celtnes sānu pamati veidoti no akmeņiem, bet tās galā dienvidu daļā atrasts liels skaits dzīvnieku kaulu (Sk. 7. pielikumu). Tie novietoti 50 cm platā un 25–30 cm dziļā bedrē<sup>72</sup>. Starp dažādajiem dzīvnieku kauliem atrasti “vairāki zirgu ienadži, divas zirgu priekškājas, kas nocirstas pie ceļa locītavas, liels vairums veselu un pārlauztu kaulu, kopā saderīgas locītavu daļas, plecu lāpstiņas un viens vesels un viens fragmentārs zirga galvaskauss”<sup>73</sup>. Veselais galvaskauss ticis atrasts zem ēkas stūra, tam tāpat kā iepriekšējos piemēros minētajiem trūka apakšžokļa. Šis, tāpat kā viens no trešajā slānī atrastajiem upuriem, atrasts novietots ar zobiem uz augšu<sup>74</sup>.

Saistībā ar šo materiālu minami krievu pētnieka Alberta Bajburina (A. Байбурин) uzskati. Zirgs, kas likts zem ēkām kā upuris, sastopams ne tikai Latvijas teritorijā, bet arī slāvu tautu materiālā un citu indoeiropiešu tautu paražās. Interesants ir pētnieka viedoklis, ka zirgs uzskatāms par cilvēka ekvivalentu, un saistībā ar zirga upurēšanu ēkai ir vērojama rituālā trīsdaļība – augšējā, vidējā un apakšējā pasaules daļa. Jumts saistās ar zirga galvu, priekš kuras māja kļūst par ķermeni un pamati – par kājām<sup>75</sup>. Šajā gadījumā gan pamatos likta tikai galva, tāpēc šis uzskats pilnībā neatbilst attiecīgajam gadījumam.

---

<sup>70</sup> Turpat, 99. lpp.

<sup>71</sup> Turpat, 100. lpp.

<sup>72</sup> Karnups. Izrakumi Talsu pilskalnā 1936. g., 76. lpp.

<sup>73</sup> Karnups. Dzīvnieku galvas kausi Talsu pilskalnā, 100. lpp.

<sup>74</sup> Turpat, 100. lpp.

<sup>75</sup> Байбурин А.К. *Жилище в обрядах и представлениях восточных славян*. Москва: Языки славянской культуры. 2005. 78. стр.

Atgriežoties pie atradumiem Talsu pilskalnā, varam secināt, ka ir neapšaubāmas liecības par to, ka tiem ir tieša saistība ar ēkām, kuru pamatos tie atsegti. Apskatot šos piemērus, nojaušams, ka, veicot šāda veida upurēšanu, ir svarīgi, kurā vietā, kādā veidā un cik liela daļa dzīvnieka tiek upurēta. Šajā gadījumā svarīga loma ir bijusi apakšžokļa neesamībai un tam, ka dzīvnieka galvaskauss novietots zem ēkas stūra. Sakritības atrodamas arī galvaskausu novietojumos, tomēr tikai divos gadījumos novietojums bijis vienāds, kas liek domāt, ka, iespējams, redzamas dažādas tradīcijas, vai arī katram galvaskausa novietošanas veidam bijusi citāda nozīme. Ņemot vērā datējumus, domājams, ka šie upuri radušies laikā, kad Talsu pilskalnu galvenokārt apdzīvojuši kurši.

## 2.5. Rīga

Laikā no 1969. gada līdz 1980. gadam Rīgā notika plaši arheoloģiskie pētījumi. Veikto izrakumu laikā atsegti vairāki atradumi, kurus iespējams uzskatīt par būves upuriem. Tā kā izrakumi Rīgā tiek veikti regulāri, tad būves upuru atsegumi sastopami gan vecpilsētas, gan pils teritorijā arī citu izrakumu laikā.

Pirmā liecība par iespējamu būves upuri atrodama starp Mārstaļu, Ministerejas ielām un tagadējo 11. novembra krastmalu. Šajā vietā saglabājies 13. gadsimtā celts pilsētas nocietinājuma fragments. Mūra ārpusē, 1,4 m attālumā no tā, atsedza jaundzimuša bērna apbedījumu, kam virsū uzlikts pārlauzts, dobts lapu koka šūpulis (Sk. 8. pielikumu). Apbedītā galva novietota uz rietumiem. Saglabājušies tikai daži kauli un galvaskausa fragmenti. Tā kā aizbēruma brīdī zemei nav bijuši piejaukti būvgruži, kas radušies mūra celtniecības laikā, secināms, ka bērns šeit apbedīts pirms celtniecības darbu uzsākšanas<sup>76</sup>. Iespējams šo apbedījumu saistīt ar netāli esošo mūri un uzskatīt par upuri būvei, tomēr, ņemot vērā, ka šis apbedījums nav atrasts tieši zem ēkas, tā nozīmi iespējams interpretēt arī citādi.

Nākamais būves upura apraksts saistāms ar tā dēvēto Rāmera torni, kas pirmo reizi vēstures avotos minēts 14. gadsimta beigās, tomēr arheoloģisko

---

<sup>76</sup> Caune, Andris. Arheoloģiskie pētījumi Rīgā laikā no 1969. līdz 1980. gadam. *Arheoloģija un etnogrāfija*. 14. laid. Apcerējumi par viduslaiku pilīm un pilsētām Latvijas teritorijā. Rīga: Zinātne, 1983. 97. lpp.

izrakumu materiāli liecina, ka tornis būvēts reizē ar aizsargsienu. Tas atradies starp tagadējām Trokšņa un Torņa ielām. Ap 14. gadsimtu veikta torņa pārbūve – nojaukta siena un aizbērts apakšējais stāvs. Apakšējā stāva aizbēršanas laikā iekštelpas ārējos stūros guldīti zirga galvaskausi un āža ragi. 10 m attālumā no torņa, pie nocietinājuma sienas konstatēti līdzīgi ziedojumi (Sk. 9. pielikumu). Tie ir trīsstūrī novietoti trīs zirga galvaskausi<sup>77</sup>. Tā kā atsevišķi novietotais zirga galvaskausis atrasts ēkas stūrī, to nenoliedzami var uzskatīt par būves upuri. Ņemot vērā trīs zirgu galvaskausu savstarpējo novietojumu un to, ka tie atradušies tikai 10 m attālumā no iepriekšminētā upura, arī tos var saistīt ar upurēšanu būvei.

Trešais atradums šajos izrakumos, kuru arī iespējams uzskatīt par būves upuri, ir daļa govs skeleta. Kādas klēts ziemeļaustrumu stūrī atrasta novietota govs galva, mugurkauls un ribas (Sk. 10. pielikumu). Šis atradums veikts arheoloģiskajos izrakumos starp Peldu un Mārstaļu ielām<sup>78</sup>. Skeleta novietojums ēkas stūrī sakrīt ar iepriekšējiem piemēriem, tādēļ to ar diezgan lielu pārliecību varam uzskatīt par būves upuri.

Veicot izrakumus, Rīgas pils pagalmā tika atsegts kultūrslānis, kas attiecināms uz nocietinājuma periodu pirms Livonijas laika. Tajā atklātas būvpaliekas no kādreizējā Rīgas nocietinājuma mūra, Svētā Gara torņa, 13. gadsimta ielas klājums. Bez šiem atklājumiem tika atsegta arī 13.–14. gadsimta guļbūves paliekas, kuras iekšpusē konstatētas dzīvnieku galvaskausu paliekas, kas uzskatāmas par ziedojumiem<sup>79</sup>.

Apskatot arheoloģisko materiālu par būves upuriem, redzams, ka upuri likti gan ēku, gan pavardu un krāšņu, gan aizsardzības sistēmu būvniecības laikā vai pirms būvdarbu sākuma. Apskatot atradumu datējumus, redzam, ka būves upuru lietojums bijis īpaši aktīvs 1.gt. m. ē. beigās un 2.gt. m. ē. pirmajos gadsimtos. Gadījumi, kad šādi ziedojumi novietoti zem aizsargbūvēm vai to pamatu tuvumā, liek domāt, ka šāda nodrošināšanās pret nelaimēm saistāma ar biežiem uzbrukumiem. Iespējams, zināmā mērā šāda būves upuru skaita palielināšanās saistāma ar krusta kariem Latvijas teritorijā, vietējo iedzīvotāju cenšanos ar dažādu

---

<sup>77</sup> Turpat, 100. lpp.

<sup>78</sup> Caune. Arheoloģiskie pētījumi Rīgā ..., 118. lpp.

<sup>79</sup> Rādiņš. *Arheoloģisks ceļvedis* ..., 304. lpp.

paņēmienu palīdzību nodrošināties pret rietumnieku iekarošanas mēģinājumiem. Tomēr redzams, ka daži no arheoloģiskajiem atradumiem datējami ar vēlākiem gadsimtiem. Pievēršot uzmanību tam, ka daļa no atradumiem saistāma ar Rīgas mūru celšanu, nojaušams, ka ticējumi par būves upura nepieciešamību pastāvējuši arī kristīgajā tradīcijā.

### **3. Būves upuris vēsturiskajās teikās**

Visā Latvijas teritorijā zināmas dažādas teikas, paražas un ticējumi, kas saistītas ar ēku celtniecību. Lielā daļā no folkloras žanriem parādās upurēšanas tēma, kurās stāstīts par priekšmetu, dzīvnieku un cilvēku iemūrēšanu ēkās vai likšanu to pamatos. Visvairāk šādu piemēru sastopams tieši vēsturiskajās teikās. Latviešu folkloras krātuves fondos glabājas vairāk, nekā piecsimt šāda veida teiku variantu. Šajā bakalaura darba nodaļā tiks veidots pārskats par vēsturiskajām teikām, kurās minēta upurēšana būvēm, to teksti tiks sadalīti mazākās vienībās un analizēti, lai atrastu kopsakarības dažādajos teiku tekstos. Teikas iedalītas divās daļās, teikās par laicīgām celtnēm un teikās par sakrālām celtnēm, lai būtu iespējams noskaidrot vai redzamas īpašas iezīmes tekstos, kuros stāstīts par viena veida celtnēm. Tāpat teikas dalītas sīkākās vienībās izceļot tās teksta daļas, kuras, ar atsevišķiem izņēmumiem, sastopamas visās teikās un veido pamatu priekšstatam par upurēšanu būvei. Šīs daļas darba autore ir grupējusi un devusi ilustratīvu nosaukumu, lai teksta analīze būtu vieglāk pārredzama. Pirmajā daļā – iemūrēšanas un upurēšanas iemesli – paskaidrota problēma, kura radusies un kuras dēļ ir nepieciešams iemūrēt, otrajā daļā – ideja par upura nepieciešamību – izceltas teksta daļas, kuras paskaidro kādēļ problēmas risināšanai nepieciešams upuris, trešajā daļā – upura izvēle – apskatīti dažādi veidi, kādos tiek nolemts, kurš kļūs par upuri un tiks iemūrēts, ceturtajā daļā – upuris – apskatīts, kas teikā tiek upurēts un atzīts par pietiekami labu upuri, lai teikas sākumā minētā problēma tiktu atrisināta.

#### **3.1. Būves upuris teikās par laicīgām celtnēm**

Teikas par būves upuriem laicīga tipa celtnēs lielākoties ietver tekstus par dažāda veida pilīm Latvijas teritorijā, taču daļā no teikām atrodami apraksti par muižām vai cita tipa ēkām, kuras iekļaujas pils vai muižas kompleksā.

### 3.1.1. Iemūrēšanas un upurēšanas iemesli

Lielā daļā teiku, ja minēta dzīvu cilvēku iemūrēšana, ir runa par upuri būvei vai kādam pārdabiskam spēkam. Taču daļā teiku vēstīts, ka iemūrēšana ir kā soda veids, tāpēc ir svarīgi izšķirt iemūrēšanas iemeslus.

Kopumā šīs apakšnodaļas ietvaros apskatītas vairāk kā divsimt piecdesmit teikas par iemūrētiem cilvēkiem un dzīvniekiem. No tām deviņpadsmit nav uztveramas kā teikas par būves upuri, jo kā iemūrēšanas iemesls šajās teikās minēts nevis būvēšanas laikā veicams, nepieciešams rituāls, bet gan upura sodīšana.

Daļā teiku nav norādīts iemesls, kāpēc tikusi veikta iemūrēšana. Kā piemērā, kas vēsta par Bauskas pili, minēts, ka vienā sienā esot iemūrēti līgava un līgavainis<sup>80</sup>. Vēl citās teikās aprakstīts nevis upurēšanas brīdis vai nepieciešamība upurēt, bet gan tas, ka šāds būves upuris ir atrasts. Tātad tās nesniedz paskaidrojumus par iemūrēšanas iemeslu, un tāpēc konkrētās teikas neietilpst pie šajā apakšnodaļā aplūkojamā materiāla. Informācija, kuru sniedz teikas, kurās ir paskaidrota vajadzība pēc būves upura, liecina, ka būves upuris lielākajā daļā gadījumu ir nepieciešams, jo kāda iemesla dēļ nav iespējams ēku uzbūvēt tās celtniecības laikā, vai tāpēc, lai nodrošinātos pret iespējamiem negadījumiem nākotnē.

Pirmajā gadījumā, kad upuris nepieciešams, lai ēku uzbūvētu, teikās atkārtojas teksta formula “Ko pa dienu uzmūrēja, tas pa nakti sabruka”<sup>81</sup>. Šāda veida teksts, ar nelielām variācijām, parādās lielā daļā šeit apskatīto teiku par laicīgajām celtnēm. Ir gadījumi, kā tas minēts kādā no teikām par Augstrozes pili, ka būve nav sagrūvusi, bet gan, ka pa dienu uzceltais naktī iegrimis zemē<sup>82</sup>. Atrodami arī teksti, kuros pils vai muiža nojaukta nevis pati sagrūvusi, taču ļaundaris, pils jāucējs nav minēts. Tas atspoguļojas piemērā, kurā vēstīts, ka kungi cēlušī Alūksnes pili un ko pa dienu uzcēlušī, tas naktī ticis nojaukts<sup>83</sup>. Taču šāda veida teikas, kur kāds vainojams nojaukšanā, parādās arī daudz precizētākā veidā, kur vainīgais zināms. Lielākajā daļā šo gadījumu vainots tiek velns. Tas var parādīties

---

<sup>80</sup> LFK 968, 2039

<sup>81</sup> LFK 464, 2494

<sup>82</sup> LFK 556, 8406

<sup>83</sup> LFK 968, 18

gan, kā tekstā par Balvu pili „Bet tā vieta bijusi nolādēta. Ko strādnieki pa dienu samūrējuši, to velns pa nakti izjaucis”<sup>84</sup>, kur ir skaidri zināms, ka postītājs ir velns, gan gadījumos, kad ēkas celtnieki nolemj vai nodomā, ka darbus traucē velns, jo, mūrējot pili, mūrniekiem bijušas lielas grūtības. Viss, kas dienā uzmūrēts, naktī ticis noārdīts. Mūrnieki nolemj, ka vainīgs ir velns, kurš gribot cilvēka upuri<sup>85</sup>. Šādi atspoguļota Zaļās muižas celtniecība. Līdzīga situācija kā iepriekšminētajā piemērā parādās vēl kādā teikā par Alūksnes pils būvniecību. Taču šajā reizē tiek skaidri parādīts, ka velns nav vainojams, bet celtnieki pieņem, ka tam ir jābūt nelabajam. „Kad cēluši Alūksnes ordeņa pili, cik pa dienu uzmūrējuši, tik pa nakti zemnieki nojaukuši. Vācu bruņinieki nekā nezinājuši, domājuši, ka tas paša Nelabā darbs [..]”<sup>86</sup>. Šajā teikā redzams, ka postīšanas darbi primāri tiek saistīti ar ļauniem gariem – nelabo, velnu vai tamlīdzīgi. Tomēr teikā paskaidrots, ka tas ir nevis velna, bet cilvēka darbs. Vēl nodaļas sākumā minētā teksta formula atrodama arī gadījumos, kad kā postītāji parādās putni. Retajās teikās, kur parādās putna tēls, tie var būt nosaukti vispārīgi par putniem vai izdalīti kraukļi, kā teikā par Bauskas pili, kur kraukļi uzcelto pa nakti nopostījuši,<sup>87</sup> tāpat postītāji var būt arī baltas dūjas. Baltās dūjas minētas teikā par Alūksnes pili, taču tās neparādās kā vienkārši putni, bet gan kā iepriekšējo zemes īpašnieku gari, kas neļauj jaunajiem zemes lietotājiem uzbūvēt pili. Teikā vēstīts, ka, negribēdami padoties iekarotājiem, senči līdz ar pili sadega. Viņu dvēseles pārvērtās par baltām dūjām, tādēļ, kad dzelzs vīri blakus cēla pili, šie putni jeb karavīru dvēseles pa nakti to ārdīja nost<sup>88</sup>. Bez šiem piemēriem parādās arī citi veidi, kā tiek paskaidrots, kāpēc ir vajadzīgs upuris. Ir teksti, kuros minēts, ka celtniecība nav veikusies, jo mūri gāzušies ezerā, uzceltais nogrimis zemē, pils nodegusi vai gruvusi kāda no ēkas daļām. Taču arī šie piemēri atspoguļo to, ka upuris ir nepieciešams celtniecības laikā, tieši tajā brīdī, kad celtniecības darbi neveicas.

Daudz mazāka daļa teiku pievēršas tam, ka, ņemot vērā kādas iepriekšējas zināšanas, ir nepieciešams nodrošināties un upuris jāiemūrē ēkas celtniecības laikā lai gan celtniecība netiek traucēta. Tas nepieciešams, lai nodrošinātos pret iespējamām nelaimēm. Šādam uzskatam pamatā var būt ticējums, kurš vēsta, ka,

---

<sup>84</sup> LFK 740, 8171

<sup>85</sup> LFK 1400, 14944

<sup>86</sup> LFK 1990, 342

<sup>87</sup> LFK 1385, 1779

<sup>88</sup> LFK 828, 11010



„ja iemūrē cilvēku tad negāžas riņķi”<sup>89</sup>, kurš ēkas būvniekiem bijis zināms. Tāpat šādu rīcību var izskaidrot ar pareģojumu, kas atspoguļojas teikā par Remtes pili „Kad jaunā Remtes pils celta, kāds pareģojis, ka tā apgrūšot, ja neiemūrēs viņā kādu dzīvu cilvēku”<sup>90</sup>. Līdzīga veida nodrošinājums var tikt saukts par svētību. Teikā par Vilces muižu stāstīts „Senāk bijusi tāda ticība, ka ceļot pili, tās sienā jāiemūrē viens latvietis, tas nesīs svētību apvidum”<sup>91</sup>.

Šādu informāciju par upura nepieciešamību celtniecības laikā sniedz teikas. Kā redzams šajos teiku fragmentos, būves upuris ir nodrošinājums tam, lai ēkas celtniecība notiktu bez starpgadījumiem un bez dažādu kaitniecisku, maģisku būtņu iejaukšanās celtniecības procesā vai ēkas un tās iedzīvotāju tālākajā nākotnē.

### 3.1.2. Ideja par upura nepieciešamību

Teikās parādās arī tas, kā veidojas doma, ka būvei jāupurē kāds cilvēks vai dzīvnieks. Lielākajā daļā tekstu nav norādīts, kurš nolēmis vai ieteicis, ka ēkā kāds būtu jāiemūrē. Var pieņemt, ka šāds uzskats bijis zināms jau iepriekš un nolemts uz iepriekšējās pieredzes vai zināšanu pamata. Bieži vien netiek nosaukts, kurš šādu padomu devis, bet kā piemēru šeit var minēt gadījumu kurā vēstīts par Remtes pils degšanu un „kāds gudrinieks teicis, ka vajag iemūrēt kādu bērnu”<sup>92</sup>. Tāpat šādu padomu var saņemt no kāda vīra vai vecīša kā tas redzams teikā par Mazstraupes pili, kurā vēstīts, ka kāds vecītis devis padomu, ka jāiemūrē dzīvs cilvēks. Klausot vecīša padomam pilī tiek iemūrēta kāda muižas kalpa skaistā meita<sup>93</sup>. Dažkārt padoma devējs vai lēmuma pieņēmējs norādīts daudz tiešāk, kā kāda amata pārstāvis, piemēram, mācītājs, kas licis kādu jaunavu iemūrēt<sup>94</sup>. Tāpat šādu lēmumu var pieņemt arī grāfiene, grāfs, valdnieks vai kungs, un dažās no teikām minēta arī konkrēta persona. Teika par Dobeles pili vēsta, ka „pilī esot iemūrēti četri dzīvi cilvēki, kurus tur likusi iemūrēt Zviedrijas karalienes Katrīnas

---

<sup>89</sup> LFK 1084, 3522

<sup>90</sup> LFK 1965, 1614

<sup>91</sup> LFK 1968, 3796

<sup>92</sup> LFK 1965, 1441

<sup>93</sup> LFK 1262, 637

<sup>94</sup> LFK 884, 5531

Annas I”<sup>95</sup>. Atrodamas teikas, kurās padomu par nepieciešamību iemūrēt kāds redzējis sapnī. Šāda veida teikas vairāk saistītas ar personām, kurām ir cieša saistība ar celtniecību – darbu uzraugs vai strādnieks. Šeit kā piemērs minama teika par Alūksnes pili, kurā vēstīts, ka „Kādam no strādniekiem parādījies sapnī, ka pili uzcelšot tikai tad, ja viņā iemūrēšot kādu dzīvu cilvēku, tad arī strādnieki tur iemūrējuši kādu skaistu jaunavu”<sup>96</sup>. Tāpat šādu informāciju iespējams iegūt no cilvēka, kurš apveltīts ar īpašām spējām. Šeit kā ilustrāciju iespējams minēt kādu citu teiku par Alūksnes pils celtniecību, kur „pils cēlāji griezušies pie kāda burvja. Burvis pamācījis, ka vajagot iemūrēt dzīvu sievieti, kuŗa labprātīgi atļaušoties”<sup>97</sup>. Ir teikas, kurās minēts, ka kāda pārdabiska būtne pati uzrunā cilvēkus „Te viņš izdzirdējis kādu balsi, kuŗa, no pils saukusi. Ja pils divos stūros iemūrēšot divus cilvēkus, kuŗi pirmie nāks garām, tad pili varēšot uzbūvēt”<sup>98</sup>.

Apskatītajos piemēros redzams, cik bieži padomi par problēmas risināšanu ar upura palīdzību nāk no kādas maģiskas būtnes, tiek nosapņots vai padomu dod kāda augstākstāvoša persona. Tas skaidri norāda, ka upura nepieciešamībai ir saistība ar pārdabisko pasauli – tas paredzēts kāda pārdabiska spēka vai būtnes aizdzīšanai, vai arī tiek ziedots labu attiecību veidošanai un nostiprināšanai, arī cerībai, ka pārdabiskā būtne būs palīgs arī turpmāk citu likstu gadījumos.

### 3.1.3. Upura izvēle

Reizēm, kad tiek izlemts, ka upuris nepieciešams, pareģojumā, sapnī vai pavēlē jau tiek noteikts, kā atrast iemūrējamo, taču tā nenotiek vienmēr. Veids, kā izvēlēties upurējamo, bieži vien paliek celtnieku ziņā. Lielā daļa iemūrēto saistīti ar ēkas atslēgu glabāšanu. Tiek piedāvāta iespēja glabāt pils atslēgas vai kļūt par pils saimnieku vai saimnieci, biežāk gan šāda iespēja piedāvāta sievietēm vai meitenēm. Teikā par Augstrozes pili: „Pats Augstrozes lielskungs gājis pa saviem ļaudīm un saucis: „Kurš vēlas pils atslēgas nēsāt?””<sup>99</sup>. Kādā citā teikā par Augstrozes pili meita piedāvājumu kļūt par pils saimnieci un atslēgu glabātāju

---

<sup>95</sup> LFK 1575, 1188

<sup>96</sup> LFK 464, 2494

<sup>97</sup> LFK 464, 188

<sup>98</sup> LFK 1660, 4494

<sup>99</sup> LFK 556, 874

atraidījusi, tomēr tiek piedzirdīta un ar viltu iemūrēta pili, lai gan pils atslēgas nav apņēmusies glabāt<sup>100</sup>. Vēl kādā citā teiku variantā par Alūksnes pili meitām piedāvāts kļūt par pils īpašnieci<sup>101</sup>. Vairumā šādu gadījumu cilvēkus ar visām atslēgām iemūrē pils mūros. Arī, ja neviens nav pieteicies kļūt par atslēgu glabātāju, tad kāds tāpat ticis iemūrēts ar varu<sup>102</sup>. Dažās no teikām minēta situācija, kad nav piedāvāts glabāt pils atslēgu, nav slēpts īstais nodoms par iemūrēšanu: „Pilskungs to izsludinājis pa visu pagastu. Drīz arī gadījusies drošsirdīga sieviete, kura ļāvusies iemūrēties”<sup>103</sup>.

Bieži tiek izmantots motīvs, kurā pirmais cilvēks, kurš no rīta iet garām ēkai vai pirmais nāk pretī celtniekiem tiek izvēlēts par upurējamo. Zināma teika, kurā „baronese likusi saķert to, kas pirmais caur Remti ies un iemūrēt pili”<sup>104</sup>. Līdzīgs piemērs minams par Gaujienas pili, kur „atnākuši divi mazi bērniņi nest saviem vecākiem, kuri arī atradušies darbā, pusdienas. Bērni iemūrēti biežajā akmens sienā”<sup>105</sup>, tātad arī tikai sagādīšanās pēc tikuši iemūrēti.

### 3.1.4. Upuris

Kā redzējām apakšnodaļā par upurēšanas iemesliem, bieži vien netiek konkrēti norādīts, kurš ir devis padomu, ka ir nepieciešams upurēt, tāpat arī pats upuris bieži netiek aprakstīts un nosaukts konkrēti. Teikās parādās teksti, kuri vēsta, ka iemūrēts ir cilvēks, bet netiek nosaukts ne cilvēka dzimums, ne vecums, ne tas, kāpēc tieši viņš izvēlēts par upuri. Tas, iespējams, norāda uz to, ka šajos gadījumos nav bijis svarīgi, kas kļūst par upuri. Svarīgākais ir bijis upurēt, jo darbs nemaz neveicies, kamēr pils mūros neiemūrējuši cilvēku. Šāds piemērs redzams teikā par Vītiņu muižu, kurā minēts, ka „bijusi māņticība, kad iemūrē vienu cilvēku, tad negāžoties riņķī”<sup>106</sup>. Sastopamas arī teikas, kurās vēstīts, ka tikuši iemūrēti vairāki cilvēki un, tāpat kā iepriekš minētajā piemērā, nav bijis svarīgi, kas tie par cilvēkiem. Nozīmīgs bijis skaits, vai pat tikai tas, ka iemūrēti vairāki cilvēki. Tas

---

<sup>100</sup> LFK 1776, 193

<sup>101</sup> LFK 929, 1094

<sup>102</sup> LFK 917, 2829

<sup>103</sup> LFK 464, 188

<sup>104</sup> LFK 929, 42284

<sup>105</sup> LFK 1520, 114

<sup>106</sup> LFK 1084, 3522

parādās piemērā par Blīdenes pili, kurā vēstīts, ka no Krievijas bija četri gūstekņi atvesti: „Un ta vienu nakti atvesti no Krievijas bija četri gūstekņi ķēdēs sakalti [...] Redzi, viņi iemūrējuši viņus tai sienā, un tad nu vairs nav gāzies”<sup>107</sup>.

Sastopamas teikas, kurās minot vairākus upurējamus, ir svarīgs to novietojums. Ir teikas, kurās vēstīts, ka katrā pils stūrī esot iemūrēts cilvēks. Kā piemēru šeit iespējams minēt teiku par Dobeles pili, kur „katrā pils stūrī iemūrēts viens cilvēks”<sup>108</sup>. Lielā daļā teiku par būves upuri izvēlēta jaunava vai jauna meita, uzmanību vēršot uz to, ka upurim jābūt tiklam. Var būt, ka celtnieki nosprieduši, ka vajadzīga tikla jaunava, kas uzņemtos glabāt pils atslēgas,<sup>109</sup> tālāk nepaskaidrojot šo izvēli. Bez jaunavām un meitām iemūrēti arī bērni. Lielā daļā šo gadījumu iemūrēts zēns un meitene, izvēles iemesls lielākoties ir nejaušība, jo tie pirmie nākuši garām tajā brīdī, kad nolēmuši, ka jāiemūrē upuris. Teikā par Remtes pili vēstīts, ka divi bērni, puika un meitene, gājuši. Pils mūrētāji noķēruši abus un puika piekritis sargāt pili, bet meitene – nēsāt pils atslēgas<sup>110</sup>. Daļā teiku norādīts, ka meitene un zēns bijuši brālis un māsa. Tā Gaujienas pilī iemūrējuši kādu brāli un māsu, kas nākuši pils celšanu skatīties<sup>111</sup>. Taču ir arī citi būves upuri. Teiku teksti vēsta, ka upurēt būvei var gan vecu vīru<sup>112</sup>, gan ubagu<sup>113</sup>, kā tas atklājas divās teikās par Kazdangas pili. Teikās par būves upuri parasti kļūst cilvēks, bet atsevišķos gadījumos, kā tas ir Bauskas un Kazdangas pilīs, upurēts tiek dzīvnieks. Teikās par Bauskas pili par upuri kļūst suns, jo iemūrēt nolēmuši pirmo, kas ies garām un nākusi saimniece, kurai pa priekšu skrējis suns, tāpēc tas ticis iemūrēts<sup>114</sup>. Interessants piemērs ir kāda cita teika par Bauskas pili, kurā uzzinām, ka pili esot apsēdis velns un tam vajagot cilvēka dvēseli. Tāpat kā iepriekšējā piemērā, nolemts pilī iemūrēt pirmo, kas nāks garām un, tā kā pirmais garām skrējis suns, tad tas kļuvis par upuri un iemūrēts pils sienā. Taču šajā teikā upurēšana nekļūst par pamatu labām vai neitrālām attiecībām ar pārdabisko būtni, kas neļauj pabeigt pils celšanu, bet gan velns, kas šajā gadījumā minēts kā

---

<sup>107</sup> LFK 2011, 5970

<sup>108</sup> LFK 1575, 1622

<sup>109</sup> LFK 961, 2485

<sup>110</sup> LFK 1594, 2752

<sup>111</sup> LFK 1690, 1113

<sup>112</sup> LFK 1242, 5321

<sup>113</sup> LFK 1935, 1088

<sup>114</sup> LFK 1975, 2396

celtniecības traucētājs, sadusmojies par upuri un tāpēc pazudis<sup>115</sup>. Apskatot šos piemērus, iespējams pieļaut domu par dzīvnieku kā cilvēka upura aizstājēju, taču otrais piemērs pierāda, ka dzīvnieka upuris nav spējīgs aizstāt cilvēka upuri, lai gan rezultātā celtniecības likstas tikušas atrisinātas. Ja šajā gadījumā varam šaubīties, vai dzīvnieks ir pietiekams cilvēka upura aizstājējs, tad citās teikās par Kazdangas pili redzams piemērs, kur skaidri norādīts, ka dzīvnieks neapšaubāmi ir cilvēka aizvietotājs. Teikās stāstīts vēstīts, ka „Bijusi nodomāta iemūrēt kādu jaunu meitu. Bet strādniekiem bijusi meitas žēl. Viņi dabūjuši kādu kazu un iemūrējuši to stūrī.”<sup>116</sup>

Visbiežāk tālākajā tekstā tiek atklāts, ka upuris ir pildījis savu uzdevumu un celšanas darbi veikušies daudz labāk<sup>117</sup>. Vēl citos gadījumos teksts beidzas ar apliecinājumu, ka iemūrēšana notikusi, kas tāpat uzskatāms par tā brīža apstiprinājumu upurēšanas veiksmīgam iznākumam.

### **3.2. Būves upuris teikās par sakrālām celtnēm**

Teikas par būves upuriem sakrāla tipa celtnēs lielākoties ietver informāciju par baznīcām. Šāda veida teikas stāsta par celtnēm gandrīz visā Latvijas teritorijā. Mazāk materiālu ir par baznīcām Latvijas Austrumos, bet skaitliski visvairāk teikās pieminētas baznīcas Vidzemē (Sk. 10. pielikumu).

#### **3.2.1. Iemūrēšanas un upurēšanas iemesli**

Tāpat kā iepriekšējā nodaļā apskatītās teikas, arī teikas par sakrālajām celtnēm atklāj plašu informāciju par celtnēs iemūrētajiem un būvei upurētajiem cilvēkiem un citām dzīvām būtnēm. Daļā apskatīto teiku par sakrālajās celtnēs iemūrētajiem aprakstīti gadījumi, kad ēkā iemūrētais nav uzskatāms par būves upuri, jo informācija sniegta par iemūrēšanu kā soda izpildi, bet nesniedz nekādas ziņas, ka šis sods būtu mitoloģiski pamatojams kā būves upuris, tādēļ šāda veida

---

<sup>115</sup> LFK 929,3553

<sup>116</sup> LFK 958, 6915

<sup>117</sup> LFK 1738, 4774

teikas te netiks apskatītas. Tā kā liela daļa no teikās minētajiem iemūrētajiem nav uzskatāmi par būves upuriem, šajā apakšnodaļā pievērsta uzmanība upurēšanas cēlonim, lai labāk izvērtētu, kas uzskatāms par būves upuri.

Kopumā, aplūkojot vairāk kā trīssimt teikas par sakrālo celtnu būves upuriem, redzams, ka, līdzīgi kā teikās par laicīgajām celtnēm, arī šajās teikās lielākoties atrodama informācija, ka upuris nepieciešams, lai pabeigtu ēkas būvniecību. Taču, ja iepriekš apskatītajā materiālā lielā daļā teiku par iemūrēšanas iemeslu minēta arī nodrošināšanās pret nākotnes likstām, tad teikās par sakrālajās celtnēs iemūrētajiem tie ir tikai daži atsevišķi gadījumi.

Lielākoties sakrālajām celtnēm nepieciešams upuris, lai pabeigtu tās būvniecību, jo, uzsākot būvniecību vai pat tuvojoties darba noslēgumam, būve sabrukusi<sup>118</sup>, nogrimusi zemē: „Madlienas baznīcu ceļot nemaz darbs neveicies ko pa dienu uzcēla tas pa nakti nogrima”<sup>119</sup> vai mūri sagāzušies<sup>120</sup>. Šāda veida informācija bieži iekļauta tekstos, kuros parādās formula „Kas pa dienu uzcelts, naktī sagruvis”<sup>121</sup>, kas iepriekš minēta arī pie teikām par laicīgajās celtnēs upurētajiem. Formula tekstos parādās ar dažādām variācijām. Teikās par sakrālajām celtnēm līdzās šai formulai daudzkārt parādās velns vai velni, kuri uzskatīti par celtnes jaucējiem „velni teikuši tad tikai baznīcu varēs uzcelt, ka iemūrēs mūrī vienu jaunavu un jaunēkli”<sup>122</sup>. Atsevišķās teikās velna vietā pieminēts nelabais, kurš traucējis baznīcas būvēšanā,<sup>123</sup> vai ļauni gari, kuri uzcelto pa nakti nojaukuši<sup>124</sup>. Iespējams, ka pie ļaunajiem gariem pieskaitāmi arī cilvēkveidīgie tēli, kas vainojami baznīcas nojaukšanā<sup>125</sup>. Taču tāda veida tēli pieminēti tikai vienā no teikām. Līdzīgi raksturoti arī trijās teikās minētie melnie vīri, kas naktī no zemes izskrējuši<sup>126</sup>.

Iepriekšminētā formula parādās arī cita veida teikās, kur baznīcas mūri nav sagruvuši vai nogāzti, bet pārvietojušies uz citu vietu. Vieta uz kuru baznīca pārvietojusies var tikt norādīta kā pretējais upes krasts: „Ko pa dienu uzcēluši tas

---

<sup>118</sup> LFK 828, 12410

<sup>119</sup> LFK 585, 480

<sup>120</sup> LFK 672, 850

<sup>121</sup> LFK 961, 962

<sup>122</sup> LFK 116, 24373

<sup>123</sup> LFK 1675, 285

<sup>124</sup> LFK 961, 6887

<sup>125</sup> LFK 116, 23746

<sup>126</sup> LFK 116, 12925

naktī bijis pārņests krastā<sup>127</sup>, kapu tuvums, kā teikā: „Kad Lestenes baznīca mūrēta, nevarēts uzmūrēt. Mūris vienmēr atradies pie kapiem.”<sup>128</sup>, vai tā aiznesta uz tuvējo kalniņu<sup>129</sup>. Šajos gadījumos kā upura iemūrēšanas iemesls minēts, lai baznīca paliktu vietā, kur to sākumā plānots uzcelt, vai arī – lai to varētu uzcelt jaunajā vietā, uz kuru tā pārvietota vai pārvietojusies. Divās no teikām par Iecavas baznīcu, kur bijis nepieciešams celtniecību sākt jaunā vietā, minēts, ka tad, kad tas izdarīts, darbi veikušies<sup>130</sup>, taču šajās teikās parādās cita veida upuris, kas iemūrēts baznīcās. Šis upuris ir saistīts ar baznīcas celšanas brīdi, taču nav iemūrēts tāpēc, ka bijušas problēmas ar sakrālās celtnes būvniecību. Vēstīts, ka „ērgēles neskanējušas. Ļaudis izmeklēja ērgēles un atrada tur mēmu cilvēku. Nu to iemūrējuši baznīcas sienā un nu lūk ērgēles tūliņ skanējušas”<sup>131</sup>.

Gadījums, kad upuris iemūrēts būvē, lai nodrošinātos pret nākotnes nelaimēm, aprakstīts tikai vienā teikā, kurā vēstīts, ka mūrnieks nosities, un, lai šādas nelaimes negadītos turpmāk, viņš iemūrēts baznīcā<sup>132</sup>. Vēl kāda cita teika atklāj, ka Matīšu baznīcā iemūrēts kāds vīrs Matīss, lai viņš mūrus apsargātu no ļauniem gariem<sup>133</sup>, kas daļēji sasaucas ar iepriekšējā nodaļā minēto teiku, kad cilvēks iemūrēts, lai nestu apvidum svētību<sup>134</sup>. Tāpat par nepieciešamību upurēt baznīcai norāda teika, kurā netiek atklāts upurēšanas iemesls, tikai minēts, ka bijis paradums iemūrēt kādu cilvēku<sup>135</sup>. Šī teika acīmredzami norāda, ka baznīcas celšanas darbi nav traucēti, bet ir vajadzība nodrošināties pret turpmākajām nelaimēm. Šādu pārliecību par upura nepieciešamību būvējot baznīcu pauž arī ticējums, kas vēsta, ka „katra baznīca prasot vienu upuri”<sup>136</sup>.

Liela vērība, būvējot baznīcu, pievērsta instrumentu skanējumam un skaņas izplatībai. Par to liecina jau iepriekšminētā teika par Iecavas baznīcu, kurā cilvēks ticis iemūrēts, jo baznīcas ērgēles nav skanējušas. Jau šīs teikas parāda, ka arī būves upurim bijusi svarīga nozīme ne tikai celtniecības veicināšanā, bet arī

---

<sup>127</sup> LFK 231, 4746

<sup>128</sup> LFK 1835, 4443

<sup>129</sup> LFK 1593, 3230

<sup>130</sup> LFK 739, 10086

<sup>131</sup> LFK 231, 4746

<sup>132</sup> LFK 675, 199

<sup>133</sup> LFK 1978, 2212

<sup>134</sup> LFK 1968, 3796

<sup>135</sup> LFK 84, 12435

<sup>136</sup> *Latviešu tautas ticējumi*. 1. sēj. Sak. P. Šmits. Rīga: Latviešu folkloras krātuves izdevums ar Kultūras fonda pabalstu, 1940. 113.lpp, 1843. /H. Skujiņš, Aumeisteri/

skaņas veidošanā. To pierāda vēl divas teikas. Vienā no tām minēts, ka baznīcas mūros iemūrēta sieviete, lai būtu skaistākas zvana skaņas<sup>137</sup>. Otrā teikā nav vēstīts par zvanu skanējums, taču tā atklāj, ka Ugāles baznīcas cēlāji ticējuši - ja vīrietis iemūrēts vīriešu pusē un sieviete iemūrēta sieviešu pusē, tad labāk skanot, kad baznīcā runā vai dzied<sup>138</sup>. Papildinājumu un apstiprinājumu šādam uzskatam, ka upuris saistāms arī ar baznīcas skaņas vadīšanas kvalitāti, sniedz ticējums: „Jaunu baznīcu ceļoti tornī jāiemūrē dzīvs cilvēks, lai dziesmas labāk atskanētu”<sup>139</sup>.

### 3.2.2. Ideja par upura nepieciešamību

Lielā daļā teiku nav norādīts, kā tiek nolemts, ka būvei nepieciešams upuris. Taču teikās par sakrālajām celtnēm šādu norāžu un piemēru ir daudz vairāk, nekā teikās par laicīgajām celtnēm. Arī šeit netrūkst teiku, kurās norādīts tikai tas, ka nolemts ziedot cilvēka dvēseli<sup>140</sup>. Tas rada iespaidu, ka nepieciešamība pēc upura ir visiem zināms fakts vai ticējums, kuru pienācis īstais laiks izpildīt. Tāpat ir teikas, kuras atklāj, ka šīs zināšanas ir iegūtas laikā, kad būve celta, bet neatklāj, kas šo informāciju pavēstījis, kā teikā par Lestenes baznīcu, kurā teikts “Ļaudis uzzinājuši, ka cilvēks esot jāiemūrē”<sup>141</sup>. Taču informācijas sniedzējs var būt arī norādīts līdzīgā veidā, kā iepriekš apskatītajās teikās par laicīgajām celtnēm, piemēram, teikā par Madlienas baznīcu: „Gājis garām viens vecs vīriņš un teicis, lai iemūrējot kādu cilvēku, tad negāzīšoties”<sup>142</sup>. Tāpat padoma devējs var būt trīs brāļu, baznīcas celtnieku, tēvs, kurš iesaka iemūrēt vienu no dēlu sievām<sup>143</sup>. Arī mācītājs, kā teikā par Burtnieku baznīcu: „Atnācis viens mācītājs un teicis lai iebūvējot baznīcas stabos divu dzīvus cilvēkus”<sup>144</sup>.

Celtniecības problēmu risinājumu iespējams ieraudzīt arī sapnī. Visbiežāk šādus sapņus, tāpat kā iepriekšminētajās teikās par pilīm, ir redzējuši ar būvniecību saistītie cilvēki: gan meistari, gan darbu vadītāji, gan strādnieki. Teikā par

---

<sup>137</sup> LFK 935, 32604

<sup>138</sup> LFK 856, 83

<sup>139</sup> *Latviešu tautas ticējumi*. 113.lpp, 1842. /A. Dragone, Palsmane/

<sup>140</sup> LFK 1978, 323

<sup>141</sup> LFK 1593, 2869

<sup>142</sup> LFK 84, 2831

<sup>143</sup> LFK 1980, 2321

<sup>144</sup> LFK 116, 136



Madlīenas baznīcas sacīts, ka būvdarbu vadītājam „pēkšņi kāds it kā ar varu acis aizvēris un teicis, lai iemūrē baznīcas sienā divus dzīvus cilvēkus”<sup>145</sup>. Šādas ziņas sapnī var būt redzējuši ne tikai baznīcas būvētāji, bet arī mācītājs<sup>146</sup>, Rīgas bīskaps,<sup>147</sup> kungs,<sup>148</sup> arī vācu kungs, kam „savnī rādījies, ka vajagot iemūrēt dzīvu jaunavu pie altāra sienā un baznīcas mūri vairs nebrukšot”<sup>149</sup>, kā arī burve, kurai sapnī parādījās Sv. Madlēna sacīdama, lai ziedo nelabajam kādu jaunavu<sup>150</sup>. Kad nevarējuši uzcelt Kursīšu baznīcu, griezušies pie pareģa<sup>151</sup>. Šādu padomu var sniegt arī zīlniece<sup>152</sup>, vai gaišreģe, kā teikā par Ļaudonas baznīcu” viena gaišreģe pateikusi, ka vainīga esot meistara meita [...] Un tad nu to smuko meistara meitu iemūrējuši”<sup>153</sup>.

Ja kādam ir izdevies sastapties ar maģisko būtni, kas jauc uzmūrēto, tad padomu, kas jādara, lai tā vairs nenotiktu, var ieteikt pats jaucējs. Gari, kas salidojuši pa nakti un jaukuši nost mūrus, arī ieteikuši, ka baznīcā jāiemūrē jauni cilvēki<sup>154</sup>. Arī velns, kas pa nakti jaucis baznīcu, teicis, ka to varēs uzcelt tad, ja iemūrēs divas nevainīgas meitas<sup>155</sup>. Kādā teikā par Burtnieku baznīcu vēstīts, ka naktī atskanējusi drūma balss un teikusi, ka baznīcā jāiemūrē jaunieši<sup>156</sup>. Ar garu pasauli saistāma arī starp diviem putniem noklausītā saruna par to, ka baznīcā jāiemūrē jauneklis un jaunava<sup>157</sup>. Teikā par Rūjienas baznīcu redzams interesants piemērs, kur celtniekus uzrunā pārdabiska būtne, kā to redzējām arī teikās par laicīgajām celtnēm, tomēr šajā gadījumā balss saistīta ar šajā vietā jau iepriekš apbedītiem cilvēkiem: „[...] aprakti četri laupītāji. Katru nakti laupītāju gari nākuši augšā un baidījuši cilvēkus, kuri gājuši garām. Cilvēki nodomājuši taisīt virsū baznīcu.[...] Cik viņi pa dienu varējuši uztaisīt tik pa nakti sabrucis.[...] Balss iz zemes atkal saukusi, lai iemūrējot vienu cilvēku mūrī tad vairs negāzīšoties”<sup>158</sup>. Šī

---

<sup>145</sup> LFK 861, 180

<sup>146</sup> LFK 464, 1758

<sup>147</sup> LFK 1244, 896

<sup>148</sup> LFK 384, 125

<sup>149</sup> LFK 806, 19

<sup>150</sup> LFK 834, 3921

<sup>151</sup> LFK 965, 96

<sup>152</sup> LFK 828, 11130

<sup>153</sup> LFK 2020, 520

<sup>154</sup> LFK 1805, 8074

<sup>155</sup> LFK 1850, 1662

<sup>156</sup> LFK 1594, 1287

<sup>157</sup> LFK 116, 25501

<sup>158</sup> LFK 116, 833

gan ir vienīgā teika, kurā veidots tik neparasts sižets, kas sastāv no vairākiem motīviem.

Minētajos piemēros redzams, ka tas, kurš paziņojis, ka būvei ir jāupurē cilvēks, zinājis, cik un kādus cilvēkus jāizvēlas, taču tie ir tikai atsevišķi gadījumi. Vairumā gadījumu, ja nav norādīts, kuram radusies doma, ka būvei ir jāupurē, tad nav arī zināms, kam ir jāklūst par upuri.

### 3.2.3. Upura izvēle

Kad noskaidrots, ka sakrālajai celtnei nepieciešams kādu upurēt, ir jānolemj, kurš kļūs par upuri. Dažos gadījumos tas jau ir pateikts priekšā, pareģojot, ka šāds upuris ir nepieciešams, taču citos būvniekiem lēmums ir jāpieņem pašiem. Visizplatītākais motīvs upura izvēlei ir motīvs par atslēgas glabāšanu – tiek meklēts kāds, vai biežāk kāda, kurš uzņemtos kļūt par baznīcas atslēgu glabātāju<sup>159</sup>. Teikās sacīts, ka amatnieki var piedāvāt kļūt par atslēgu glabātāju jebkuram, kurš to vēlas<sup>160</sup>. Redzami gadījumi, kad par atslēgu glabātāju piedāvā kļūt kādam no strādniekiem, kas ceļ pili<sup>161</sup>. Taču vairumā gadījumu, lai noskaidrotu, kura kļūs par atslēgu glabātāju, tiek sasauktas jaunavas<sup>162</sup> vai meitas<sup>163</sup>. Vienā gadījumā izskanējis piedāvājums kļūt par saimnieku, uz šo piedāvājumu atsaucies vīrs Mārtiņš<sup>164</sup>. Par atslēgu glabātāju var piedāvāt kļūt arī konkrētam cilvēkam, kā teikā par Burtnieku baznīcu, kurā par atslēgu glabātāju celtnieki piedāvā kļūt Burtniekam<sup>165</sup>.

Otrs biežākais princips, ko izmanto, lai izvēlētos upuri, tāpat kā teikās par pilīm, ir iemūrēt pirmo, ko satiek no rīta. Tas var būt kāds, kurš nāk garām baznīcai<sup>166</sup>, vai kurš pirmais ienāks baznīcā<sup>167</sup>. Vairākās teikās minēts, ka strādnieki nolēmuši iemūrēt pirmo, kas nesīs brokastis<sup>168</sup>, kas izrādās kāda

---

<sup>159</sup> LFK 961, 7301

<sup>160</sup> LFK 123,196

<sup>161</sup> LFK 1985, 1106

<sup>162</sup> LFK 73, 369

<sup>163</sup> LFK 17, 23934

<sup>164</sup> LFK 1985, 1106

<sup>165</sup> LFK 116, 26285

<sup>166</sup> LFK 891, 7270

<sup>167</sup> LFK 17, 24468

<sup>168</sup> LFK 884, 3303

strādnieka sieva. Taču vienā gadījumā iemūrējuši to, kas pirmais saucis brokastīs, un tas bijis būvmeistars<sup>169</sup>.

Vēl liela nozīme upura izvēlē veiksmei, ir tad, ja tiek vilktas lozes. Ir teikas, kurās minēts, ka upuri izvēlas caur lozi<sup>170</sup>, taču nav aprakstīts kāda veida lozēšana notikusi. Ir arī aprakstīts kāds lozēšanas veids, kurš nav minēts teikās par laicīgajās celtnēs iemūrētajiem. Lozēšana notikusi, kad „sasaukuši visas apkārtnes jaunavas un jaunekļus visiem cepures un lakati jāsaliek vienā kaudzē un no kaudzes izņem vienu cepuri un vienu lakatu”<sup>171</sup>. Tad izlozētā lakata un cepures īpašnieki tikuši iemūrēti. Apskatītajā materiālā atrodamas vairākas teikas, kurās, ar nelielām variācijām, minēta šāda veida izloze.

Starp teikām par sakrālajām būvēm upurētajiem atrodamas četras teikas, kurās savu bērnu iemūrēšanai atdod viens no vecākiem. Vienā no šiem gadījumiem vēsta par Palsmanes banīcu, kur „krieviete devusi savu meitu, lai iemūrē”<sup>172</sup>, nav norādīts nekāds materiāls labums, ko māte varētu būt saņēmusi, taču divos gadījumos bērna atdošana iemūrēšanai ir pamatota ar materiālu labumu. Vienā no teikām par Alojās baznīcu tēvs „apsolījies pārdot savu mazo dēlu”<sup>173</sup>, bet otrā teikts, ka par lielu naudu kāda meita ļāvusi savu bērnu iemūrēt<sup>174</sup>. Ceturtais gadījums sasaucas ar motīvu par atslēgu glabāšanu vai iemūrētā kļūšanu par saimnieku, tikai šeit šīs tiesības nonāk tēva rokā, jo tēvs atdevis savu meitu ar norunu, ka baznīca pieder tikai viņam<sup>175</sup>. Šāda dažādu izvēles motīvu saplūšana novērojama arī citās teikās, un šie izdalītie motīvi nebūt nenozīmē, ka katrā teikā atrodams tikai viens no tiem.

### 3.2.4. Upuris

Apskatot to kas ticis iemūrēts, arī iezīmējas atšķirības starp teikām par laicīgo un sakrālo celtnu upuriem. Atrodamas daudzas līdzības, bet iezīmējas arī atšķirības upura izvēlē. Tāpat kā teikās par pilīm un muižām, arī teikās par

---

<sup>169</sup> LFK 1594, 200

<sup>170</sup> LFK 1690, 7806

<sup>171</sup> LFK 116, 24373

<sup>172</sup> LFK 17, 20502

<sup>173</sup> LFK 1756, 3360

<sup>174</sup> LFK 1728, 2845

<sup>175</sup> LFK 375, 8970

baznīcām viens no biežāk minētajiem upuriem ir jaunavas, kuras visbiežāk atrodamas teikās ar motīvu par atslēgu glabātāju<sup>176</sup>. Līdzās teikām par jaunavas iemūrēšanu minamas arī teikas, kur būvei upurēta jauna meita<sup>177</sup>, kalpone<sup>178</sup> vai bārenīte<sup>179</sup>. Kalpones un bārenītes upurēšana minēta tikai atsevišķos gadījumos, taču meita pieminēta lielā skaitā teiku. Arī bērns kā upurējamais parādās vairākās teikās, kas minams kopā ar jaunavu vai tiklu meitu, jo šie upuri minēti kā līdzvērtīgi, jo vajadzējis upurēt bērnu vai tiklu meitu<sup>180</sup>. Tāpat atsevišķos gadījumos viena pati iemūrēta arī sieviete vai vecenīte.

Kā upurējamais laicīgai celtnei ticis norādīts ubags vai vecs vīrs, kas redzams arī teikās par baznīcām. Tomēr par sakrālas celtnes upuri var kļūt arī jauneklis vai vīrs. Kā piemērs minama teika par Alojās baznīcu, kurā stāstīts, ka jaunekli iemūrējuši kā sargu<sup>181</sup>. Interesanti piemēri ir teikas par Skaistkalnes baznīcu, kur pēc padoma uzklausišanas sevi sienā iemūrē barons,<sup>182</sup> vai par Madlienas baznīcas sienā iemūrēto ģenerāli<sup>183</sup>.

Ja teikās par pilīm minēti gadījumi, kad iemūrēti zēns un meitene vai brālis un māsa, tad šajā nodaļā apskatāmajā materiālā daudz biežāk un dažādos variantos minēts gadījums, kad iemūrēti divi pieauguši cilvēki. Dažos gadījumos minēts, ka iemūrēti divi viena dzimuma pārstāvji, taču šādu piemēru ir salīdzinoši maz. Kā piemēru šādam gadījumam var minēt teiku par Madlienas baznīcu, kurā atsoguļota divu māsu iemūrēšana<sup>184</sup>.

Bieži par diviem iemūrētajiem var būt pateikts vien tas, ka viens ir vīrietis, otra sieviete<sup>185</sup>, taču apskatāmi arī gadījumi, kad iemūrētie nosaukti vārdos. Par Rūjienas baznīcu ir teika, ka „strādnieki piedzirdījuši divus cilvēkus Bērtuli un Annu. Viņi uzsēdināt uz krēsla un iemūrēti baznīcas mūros”<sup>186</sup>. Atrodams variants, kurā Annas vietā minēta Katrīna<sup>187</sup>. Taču arī teikās par citām baznīcām minēti konkrēti cilvēku vārdi. Līdzās pārim sieviete un vīrietis minami arī citi varianti, kā

---

<sup>176</sup> LFK 926, 806

<sup>177</sup> LFK 142, 745

<sup>178</sup> LFK 464, 4243

<sup>179</sup> LFK 1474, 239

<sup>180</sup> LFK 384, 6

<sup>181</sup> LFK 1756, 1134

<sup>182</sup> LFK 1640, 3400

<sup>183</sup> LFK 84, 2831

<sup>184</sup> LFK 1173, 1666

<sup>185</sup> LFK 1562, 4010

<sup>186</sup> LFK 1764, 1708

<sup>187</sup> LFK 929, 53303

jauneklis un jaunava vai puisis un meita. Tomēr katrs no pāriem, kas apskatām teikās par pilīm, zēna un meitenes<sup>188</sup> vai brāļa un māsas<sup>189</sup> iemūrēšanu, teikās par baznīcām atrodams tikai vienā variantā. Vairākās teikās atrodams arī pamatojums tam, kāpēc jāiemūrē divi cilvēki. Tas atspoguļots piemērā, kur teikts, ka vīriešu pusē iemūrēts puisis Jānis, sievietes pusē iemūrēta meita Anna<sup>190</sup>. Tāds pats dalījums redzams arī teikā, kas minēta nodaļā 2.1., kur katra dzimuma pārstāvis iemūrēts savā pusē, lai baznīcā labāk skanētu.

Apskatītajās teiku daļās iezīmējas dažādo tekstu vienotība, taču tajā pašā laikā atklājas to daudzveidība un tas, cik dažādi iespējams kombinēt motīvus, kas vieno šos tekstus. Tāpat arī iezīmējas atšķirības starp sakrālo un laicīgo būvju upuriem.

Vēl kāda iezīme, kas parādās lielā skaitā šo teiku, ir upurētā cilvēka vārda sasaiste ar konkrētā objekta vai vietas nosaukumu. Lielākajā daļā teiku par Alūksnes pili minēts, ka tās sienās tikusi iemūrēta meitene vārdā Marija, kas saistāms ar tās iepriekšējo nosaukumu Marienburga., Kazdangas nosaukuma izcelšanās tiek saistīts ar kazas iemūrēšanu pils sienā kā būves upuri, Burtnieku baznīcā atsevišķās teikās minēts, ka tajā iemūrēts puisis vārdā Burtnieks, Mārtiņa baznīcā, savukārt iemūrēts Mārtiņš, bet Skujenes baznīcā par upuri kļuvusi strādnieka Skujas sieva, kuras vārdā tad arī nosaukta šī vieta. Līdzīgi atsevišķās teikās vēstīts arī par citām vietām, kuru nosaukumi radušies no iemūrētā vārda.

Apskatot gan arheoloģisko materiālu, gan historiogrāfiju, gan teikas par būves upuriem ir redzams, ka šāda tradīcija Latvijas teritorijā ir pastāvējusi. Visos dotajos avotos ir atrodamas ziņas gan par cilvēku, gan dzīvnieku upuriem, tomēr, salīdzinot teiku materiālu, ievērojams, ka šeit cilvēku upuris minēts daudz biežāk, nekā tas sastopams realitātē. Balstoties uz teikās sniegto informāciju par ēku un to ģeogrāfisko atrašanās vietu, redzams, ka tikai divos gadījumos vietā, par kuru vēstī teika, tiešām atrasts būves upuris (Sk. 11. pielikumu). Pirmais ir gadījums, kad

---

<sup>188</sup> LFK 116, 12925

<sup>189</sup> LFK 1674, 3015

<sup>190</sup> LFK 929, 52669

Āraišu baznīcā ticis atrasts iemūrēta cilvēka mirstīgās atliekas, tomēr tikai vienā no teikām par būves upuriem minēta Āraišu baznīca<sup>191</sup>. Otra ir Valmieras baznīca, par kuru zināma viena teika, kurā vēstīts, ka tajā iemūrēti cilvēki – Jēkabs un Anna<sup>192</sup>, tomēr realitātē šajā baznīcā ticis atrasts iemūrēts kaķis. Protams pieļaujams, ka daļa no šīm teikām attiecināma uz celtnēm, kuras nav saglabājušās vai nav saglabājušās ziņas par tām, un teikas kļūdaini piedēvētas kādai ēkai, kas vēl aizvien sastopama mūsdienās. Tāpat jāņem vērā, ka daļā ēku nav veikta pārbūve vai tā nav veikta pilnībā, tāpēc pieļaujams, ka būves upuris kādā no tām vēl būtu atrodamas. Ēku skaits, uz kurām attiecināmas šīs teikas, ir samērā liels, tomēr nešķiet, ka uz visām būtu iespējams attiecināt kādu no iepriekšminētajiem piemēriem, tādējādi skaidrojot ziņu trūkumu par būves upura esamību tajās. Ņemot vērā iepriekš minētos argumentus, šim teiku materiālam piemērojama Sanda Laimes promocijas darbā „Raganu tradīcija Ziemeļaustrumu Latvijā” izstrādātā vietu valences analīze, kas izmantojama, lai izzinātu teiku piesaisti konkrētam objektam<sup>193</sup>. Ar šīs teorijas palīdzību teiku plašo izplatību iespējams skaidrot ar to, ka cilvēki ir zinājuši par iemūrēšanas tradīcijas esamību un, lai gan konkrētajā vietā nav notikusi upurēšana būvei, tomēr ar šādas teikas palīdzību iespējams saistīt senās ēkas ar kādu pārdabisku būtni, kas tajā mitinās, tāpat iespējams skaidrot arī iepriekšminēto vietas nosaukuma rašanos.

---

<sup>191</sup> LFK 1089, 33

<sup>192</sup> LFK 23, 7669

<sup>193</sup> Laime. *Raganu priekšstati Latvijā...*37.lpp

## NOBEIGUMS

Bakalaura darba gaitā tika apskatīti dažāda veida avoti un literatūra, kur sniegta informācija par tradīciju upurēt būvei. Darba gaitā, cenšoties meklēt pēc iespējas vairāk sakarību starp dažādajiem avotiem, tika pievērsta uzmanība šādas tradīcijas datēšanas problemātikai. Spriežot pēc apskatītajos materiālos sniegtās informācijas, var secināt, ka šāda tradīcija pastāvējusi vairāku simtu vai pat tūkstošu gadu garumā. Vecākais no arheoloģiskajiem atradumiem datējams ar l.g.t.p.m.ē vidu, bet jaunākās ziņas par iespējamu upurēšanu minētas dokumentos par 15. gadsimtu. Tāpat nav skaidri zināms, kad iemūrēti J. K. Broces, P. Bērenta un A. Valtera pieminētie upuri, jo tie atrasti tikai 18. un 19. gadsimtā, tātad varētu būt iemūrēti vēlāk par 15. gadsimtu.

Sarežģīts jautājums saistīts ar šīs nodaļas trešās daļas – teiku – datēšanu. Tāpat nav skaidrs, cik liela daļa no šiem teiku tekstiem ir uzskatāmi par patiesiem. Ņemot vērā vēstures avotu un arheoloģijas liecības, neapšaubāmi redzams, ka tradīcija iemūrēt būvēs ir pastāvējusi. Tomēr liekas apšaubāmi, ka visās baznīcās, pilīs un muižās, par kurām vēstīts šāda veida teikās, tiešām kāds ticis iemūrēts. Taču iespējams, ka kāda no šīm būvēm glabā vēl neatklātus noslēpumus.

Lai gan teorija, kas minēta vairāku autoru darbos, proti – būves upuris laika gaitā ir transformējies no cilvēka upura par dzīvnieka un vēlāk arī priekšmetisku upuri – šķiet visai pārlicinoša, tomēr šajā darbā izpētītie materiāli pierādījumus tai nerada. Lai gan Ķivutkalnā atrastie apbedījumi, kas uzskatāmi par senākajiem būves upuriem, ir cilvēku apbedījumi, tomēr gandrīz visi pārējie arheoloģiskajos izrakumos Latvijas teritorijā atrastie būves upuri, izeņemot Brikuļu piemēru, ir dzīvnieku upuri. Iespējams, šādi upuri ir pastāvējuši vienlaicīgi, bet sākotnēji attīstījušies no cilvēka upura, tomēr šajā darbā apskatītajā informācijā tas nav novērojams.

Vēl kāda interesanta parādība, kas atklājas gan vēstures avotos, gan folkloras materiālos, ir cilvēku iemūrēšana baznīcas sienās. Mūsdienās, domājot par kristietību, liekas neiedomājami, ka kristīgās pasaules galvenajās svētvietās tikuši upurēti cilvēki, pie tam tik nežēlīgā veidā kā iemūrēšana. Teiku materiālā redzams, ka vairāk teiku stāsta tieši par gadījumiem, kad iemūrēšana notikusi baznīcā, nevis pilī vai muižā. Lai gan skaidrojums šādai parādībai, iespējams, atrodams faktā, ka baznīcu Latvijas teritorijā ir daudz vairāk nekā piļu, tādēļ šādu teiku cilvēki

izvēlējušies stāstīt par to ēku, kas bijusi zināma, un atrodas tuvumā tādā veidā  
piešķirot teikai lielāku ticamību, nekā, ja šāda pati teika vēstītu par kādu nezināmu  
un attālu vietu.



## KOPSAVILKUMS

Darba ietvaros veidots pārskats par līdz šim izstrādātajiem pētījumiem, kuros minēta tradīcija upurēt būvei cilvēkus un dzīvniekus tās celtniecības laikā. Apskatīta arī vēstures avotos un literatūrā atrodamā informācija, kad, veicot pārbūves darbus, baznīcu sienās atrasti iemūrētu cilvēku skeleti. Arheoloģijas materiālā netrūkst gadījumu, kad ēku pamatos atrasti dzīvnieku kauli. Lai gan tie nav likti pamatā visām ēkām, tomēr lielā skaitā ēku tādi likti tās stūros vai zem ēku pamatiem, krāsnīm un pavardiem. Arheoloģijas materiālā atrodamas arī ziņas par cilvēku upuri, kuru iespējams saistīt ar ēkas būvniecību. Analizējot teiku materiālu redzams, ka upuri lielākoties iemūrēti ēku sienās, lai gūtu tūlītēju labumu vai nodrošinātos pret nākotnes likstām.

Šie materiāli dod savstarpēji papildinošu informāciju par būves upura tradīciju, tomēr ir jautājumi, uz kuriem, arī izanalizējot šo plašo materiālu klāstu, nav iespējams saņemt atbildi. Tie saistīti ar tradīcijas datēšanu, tās transformāciju un patieso nolūku.

Bakalaura darba mērķis – ar dažādu materiālu palīdzību apstiprināt, ka būves upura tradīcija kādreiz ir pastāvējusi Latvijas teritorijā – ir sasniegts, jo apskatītā informācija neapšaubāmi ļauj apgalvot, ka šāda tradīcija ir pastāvējusi.

Darba sākumā izvirzītā hipotēze – Latvijas teritorijā ir pastāvējusi tradīcija upurēt gan cilvēkus, gan citas dzīvas būtnes būvei tās celtniecības laikā, upuri iemūrējot – ir apstiprinājies. Darbā sniegtā informācija par gadījumiem, kad ēku mūros atrasti iemūrēti cilvēki, arheoloģisko izrakumu materiāls un apskatītais teiku materiāls ļauj šādu hipotēzi apstiprināt. Lai gan teikas ir folkloras materiāls un tās nesniedz pilnīgu vēsturisku patiesību, tomēr tajās redzamas vairākas sakritības ar vēsturiskajiem materiāliem, kas ļauj domāt, ka arī teikās slēpjas daļa patiesības. Arheoloģijas un vēstures materiālu salīdzinājums arī apstiprina šo hipotēzi. Lai gan iespējams apgalvot, ka iemūrēšana baznīcā bijusi soda izpilde, tomēr, apskatot arheoloģisko materiālu, kas, visticamāk, balstīts tajos pašos priekšstatos, nešķiet iespējams, ka arheoloģijā atrasto dzīvnieka vai cilvēka kādas daļas apbedījums varētu būt saistāms ar soda izpildi.

Šo materiālu kopumā redzamas vairākas sakritības, kas liecina, ka šo arheoloģisko atradumu, vēstures avotu un folkloras materiālu pamatā slēpjas vieni un tie paši ticējumi, kuri laika gaitā mainījušies, tomēr saglabājuši savu pamata

priekšstatu, ka ēkas celtniecības laikā tajā ir jāliek upuris, lai nodrošinātos pret iespējamām likstām un aizsargātu gan pašu ēku, gan tajā mītošos vai ar to saistītos cilvēkus.

## AVOTU UN LITERATŪRAS SARAKSTS

1. Ancelāne, Alma. *Latviešu tautas teikas. Vēsturiskās teikas. Izlase.* Rīga: Zinātne, 1988.
2. Avotiņa, Ruta, Dace Kavace. *Krustpils pagasts. Vietvārdi, ģeogrāfija, vēsture.* Rīga, 2012.
3. Bērents, Pauls. *Āraišu baznīca un draudze savā 700 gadu gaitā: vēsturiskais apskats sastādīts un Āraišu draudzei veltīts par piemiņu retai jubilejas dienai.* Cēsis: K. Duhnis grāmatu spiestuve, 1927.
4. Broce, Johans Kritofs. *Zīmējumi un apraksti.* 1.sēj. Rīga: Zinātne, 1992.
5. Broce, Johans Kristofs. *Zīmējumi un apraksti.* 4.sēj. Rīga: Latvijas vēstures institūta apgāds, 2007.
6. Bula, Dace. *Mūsdienu folkloristika : paradigmas maiņa.* Rīga: Zinātne, 2011.
7. Caune, Andris. Arheoloģiskie pētījumi Rīgā laikā no 1969. līdz 1980.gadam. *Arheoloģija un etnogrāfija. 14.laid. Apcerējumi par viduslaiku pilīm un pilsētām Latvijas teritorijā.* Rīga: Zinātne, 1983. 86.–122. lpp.
8. Caune, Andris. *Celtņu ziedojumi Rīgā 12.–16. gs. Zinātniskās atskaites sesijas materiāli par arheologu un etnogrāfu 1978. gada pētījumu rezultātiem.* Rīga : Zinātne, 1979. 19. –22. lpp.
9. Caune, Andris. *Rīga zem Rīgas.* Rīga: Zinātne, 1985.
10. Caune, Andris. *Pētījumi Rīgas arheoloģijā. Rakstu izlase.* Rīga: Latvijas vēstures institūta apgāds, 2007.
11. Caune, Andris, Ieva Ose. *Latvijas 12. gadsimta beigu – 17. gadsimta vācu piļu leksikons.* Rīga: LU Latvijas vēstures institūta apgāds, 2004.
12. Caune, Andris, Ieva Ose. *Latvijas viduslaiku mūra baznīcas. 12.gs.beigas - 16.gs. sākums. Enciklopēdija.* Rīga: Latvijas vēstures institūta apgāds, 2010.
13. Eliade, Mirča. *Sakrālais un profānais.* Rīga: Minerva, 1996.
14. Graudonis, Jānis. *Nocietinātās apmetnes Daugavas lejtecē.* Rīga: Zinātne, 1989.
15. Grāvele, Māra. *Vēstījums tagadnei. Matīšu pagasts.* Burtnieki: Burtnieku novada pašvaldība, 2014.
16. Green, Miranda. *Humans as ritual victims in the later prehistory of western Europe.* *Oxford Journal of Archaeology.* 17(2). 1998. PP 169.-189.

17. Johansons, Andrejs. Latviešu būvupuris. *Upuris*. Rīga: Preses nams, 1995. 79.– 95. lpp.
18. *Iepazīsti Cēsu novadu!* Cēsis: RP, 2001.
19. Jurēvica, Jolanta. *Kultūras krustpunktu meklējumi*. Rīga: Latvijas Kultūras akadēmija, 1998. Ieskats senajās latviešu ziedošanas tradīcijās. 141 – 166. lpp.
20. Karnups, Ādolfs. Izrakumi Talsu pilskalnā 1936. g. *Senatne un māksla*. Nr.4, 1936. 67.–85. lpp.
21. Karnups, Ādolfs. Dzīvnieku galvas kausi Talsu pilskalnā. *Senatne un māksla*. Nr.4, 1937. 98.–110. lpp.
22. Laime, Sandis. *Raganu priekšstati Latvijā: nakts raganas*. Rīga: Latvijas Universitātes Literatūras, folkloras un mākslas institūts, 2013.
23. *Latviešu literārās valodas vārdnīca*. 6.sējums. 1.daļa. Rīga: Zinātne, 1986.
24. Mašnovskis, Vitolds. *Latvijas luterāņu baznīcas. Vēsture, arhitektūra, māksla un memoriālā kultūra. Enciklopēdija četros sējumos. 1. sējums A-G*. Due, 2005.
25. Radiņš, Arnis. *Arheoloģisks ceļvedis Latvijas un latviešu vēsturē*. Rīga: Neputns, 2012.
26. *Latviešu konversācijas vārdnīca*. 8.sēj., Rīga: A. Gulbis, 1933.
27. *Latviešu tautas ticējumi*. 1. sēj. Sak. P. Šmits. Rīga: Latviešu folkloras krātuves izdevums ar Kultūras fonda pabalstu, 1940.
28. Urtāns, Vladislavs. Arheoloģiskie pētījumi Daugmalē. *Muzeju un arheoloģiskie pieminekļi*. Rīga 1969.g. 89.–96. lpp.
29. Urtāns, Vladislavs. Daugmales ekspedīcijas rezultāti 1968.gadā. *Zinātniskās atskaites sesijas Referātu tēzes par arheologu, antropologu, etnogrāfu 1968.gada pētījumu rezultātiem*. Rīga: Zinātne, 1969. 55.–57. lpp.
30. Vasks A. *Brikuļu nocietinātā apmetne: Lubāna zemiene vēlajā bronzas un dzelzs laikmetā (1000. g. pr. Kr. - 1000. g. pēc Kr.)*. Rīga: Preses nams, 1994.
31. Vasks, Andrejs, Baiba Vaska, Rita Grāvere. *Latvijas aizvēsture : 8500.g. pr. Kr.-1200.g. pēc Kr.: eksperimentāls metodisks līdzeklis*. Rīga: Zvaigzne ABC, 1997.
32. Volklova, Vivanta. *Latvijas dievnami*. Rīga: Lauku avīze, 2014.
33. Zarāns, Alberts *Latvijas pilis un muižas*. Rīga: McĀbols, 2006.

34. Zemītis, Guntis. Pētījumi Daugmales senpilsētas austrumu daļā. *Zinātniskās atskaites sesijas materiāli par arheologu 1996. un 1997. gada pētījumu rezultātiem*. Rīga: Latvijas vēstures institūta apgāds. 1998.
35. Walter, A. *Die Wolmarsche Kirche*. Rīga, 1873. S. 32
36. Байбурин А.К. *Жилище в обрядах и представлениях восточных славян*. Москва: Языки славянской культуры. 2005.
37. Tildes Datorenciklopēdija Latvijas Vēsture. <http://www.letonika.lv/>
38. <http://www.pilis.lv>

Latvijas Universitātes Literatūras, folkloras un mākslas institūta Latviešu folkloras krātuves arhīva materiāli.

## SUMMARY

The title of this bachelors work: 'Building Sacrifice in Latvia'.

Bachelors work has been developed as interdisciplinary research about tradition to give a sacrifice when constructing a building. Using historical sources and literature, archeology and folklore material and combining them together it shows more about this tradition than looking at only one of the sources.

There are different types of sacrifices, e.g. human, animal and object sacrifices, but due to massive volume of materials this research is about human and animal sacrifices. Within this research the term „building sacrifice" is understood as sacrifice of either humans or other living beings, which during the construction or reconstruction processes for sacred reasons have been bricked in a building or put in foundation of a building.

The hypothesis of this research is that in the territory of Latvia there has been a tradition to sacrifice humans and animals during the time of building. Which at the end of thesis has been confirmed.

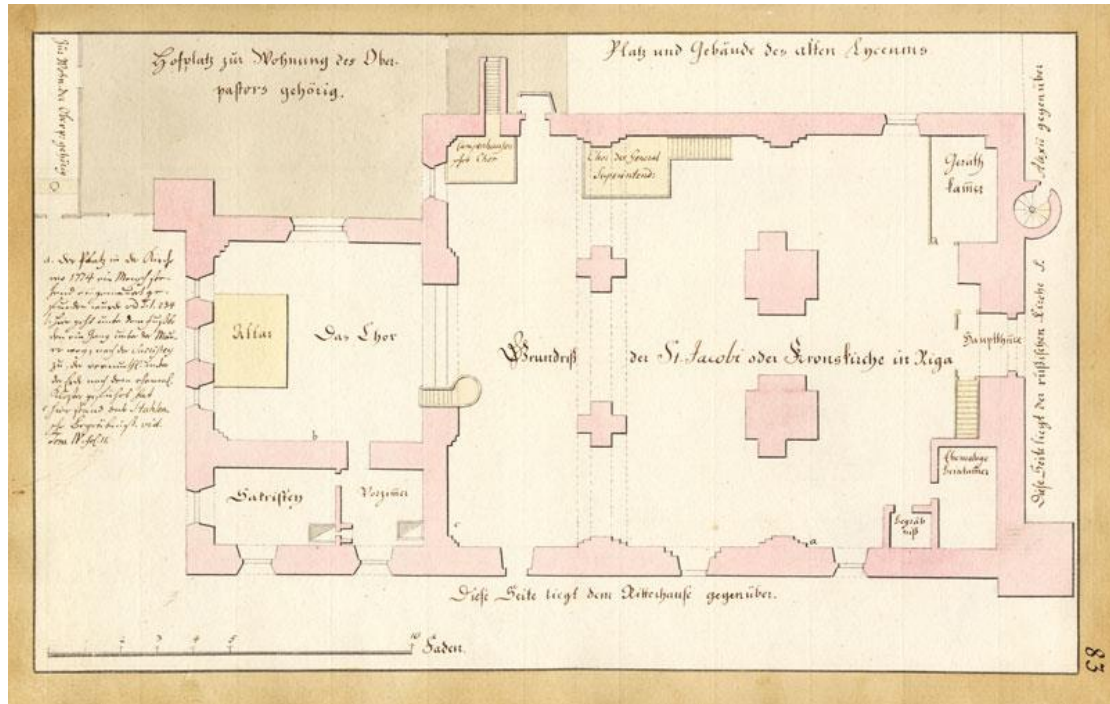
# PIELIKUMI

**1. pielikums** – J.K. Broces *Zīmējumi un apraksti*. 1.sējums. Rīga: Zinātne, 1992. 370.

lpp.

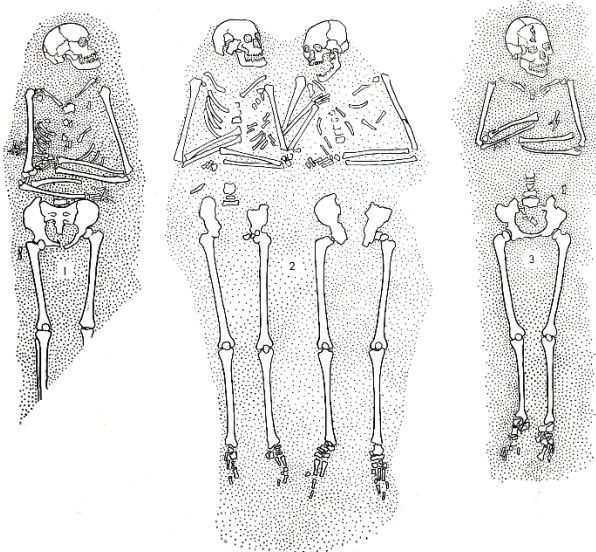
Sv. Jēkaba baznīcas plāns.

a – vieta baznīcā, kur 1774. g. atrasts stāvus iemūrēts cilvēks



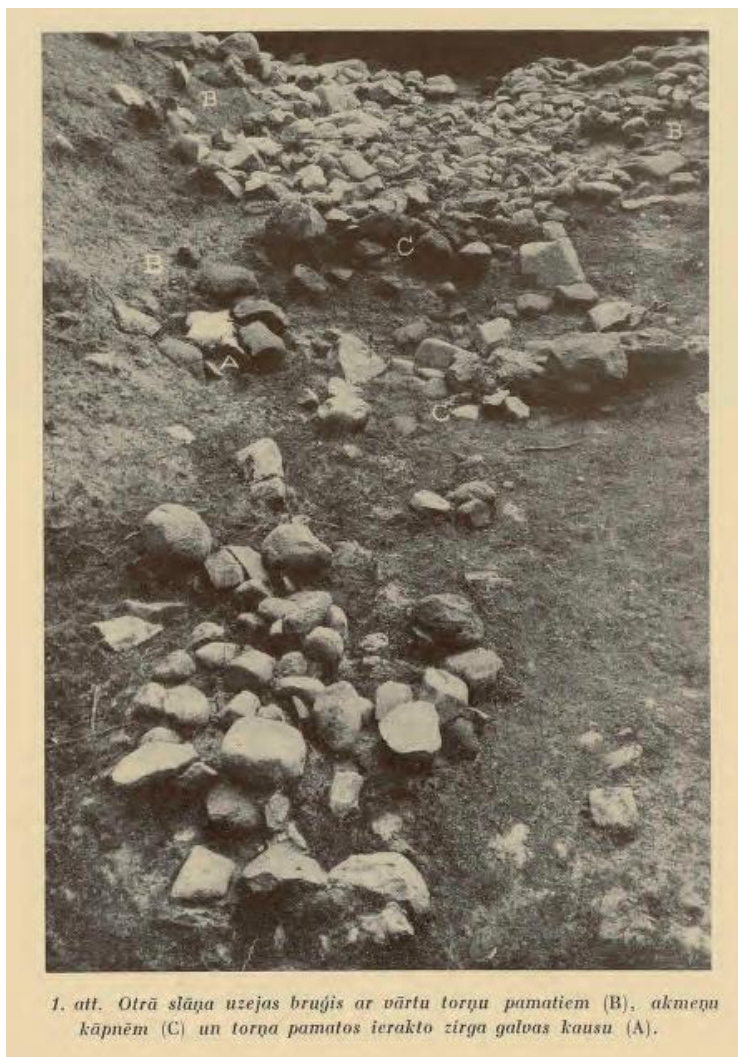
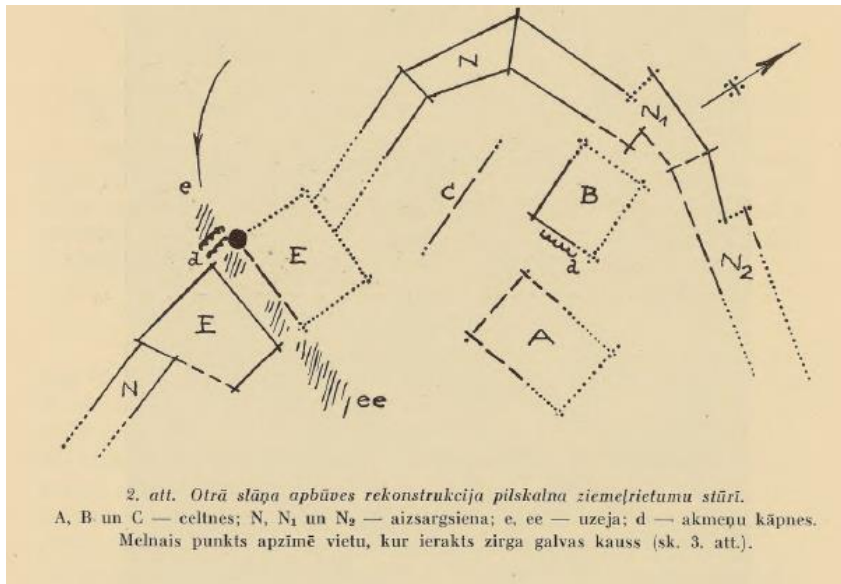
**2. pielikums** – J. Graudonis, *Ķivutklans. Nocietinātās apmetnes Daugavas lejtecē*.

Rīga: Zinātne, 1989. 50. lpp.



29. att. Ķivutkalna kultūrsiēni atsegto kapu plāni:  
1 – 1. kapa, 2 – 2. un 3. kapa, 3 – 5. kapa.

**3. pielikums** – Ā. Karnups, Dzīvnieku galvas kausi Talsu pilskalnā. *Senatne un māksla*. Nr.4, 1937. 99.–100. lpp.

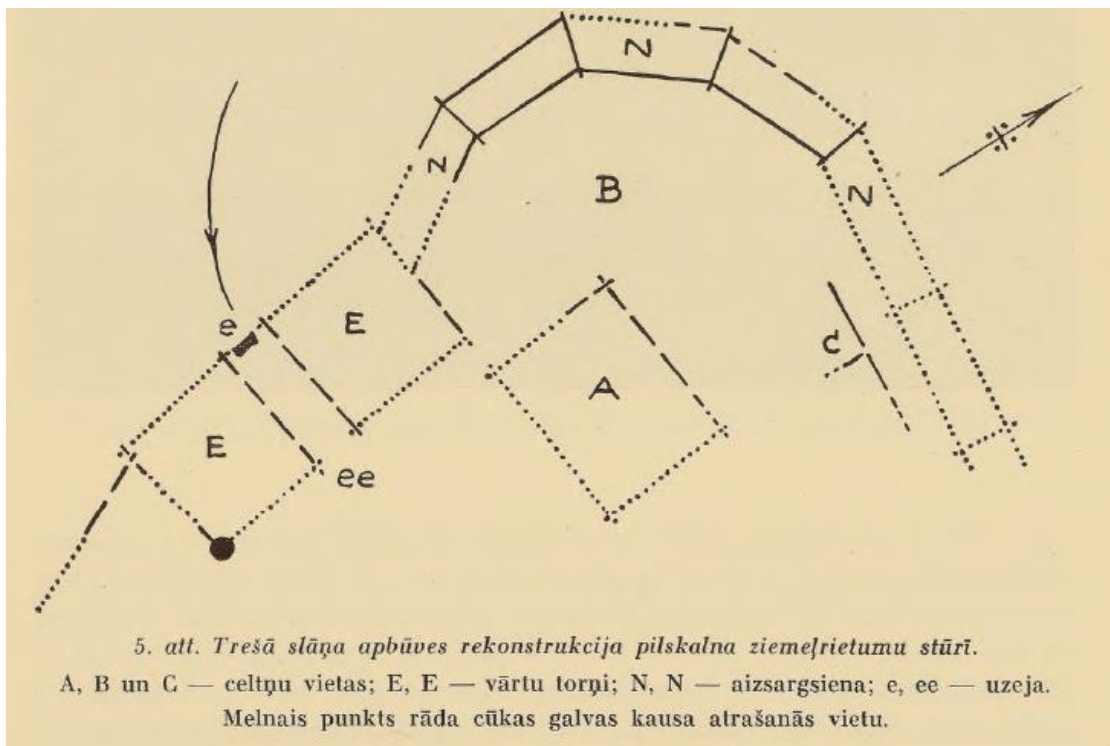




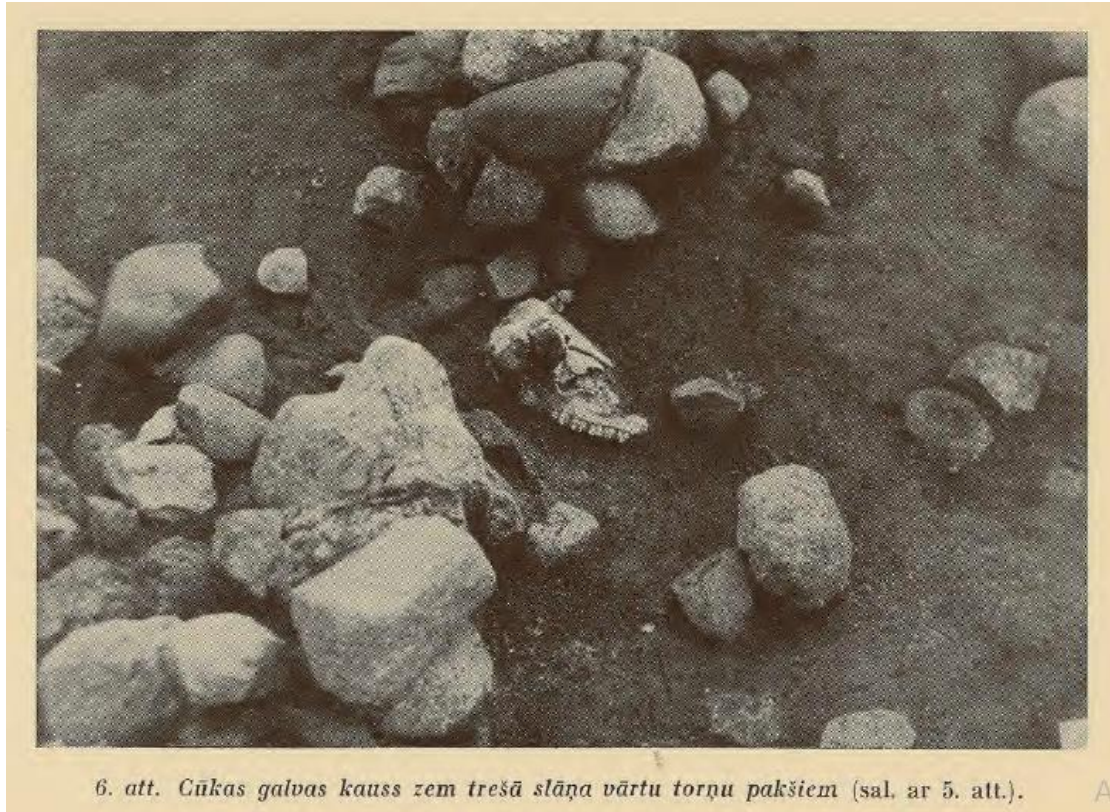
**4.pielikums** - Ā. Karnups, Dzīvnieku galvas kausi Talsu pilskalnā. *Senatne un māksla*. Nr.4, 1937. 102. lpp.



**5. pielikums** - Ā. Karnups, Dzīvnieku galvas kausi Talsu pilskalnā. *Senatne un māksla*. Nr.4, 1937. 103. – 104. lpp.







6. att. Cūkas galvas kauss zem trešā slāņa vārtu torņu pakšiem (sal. ar 5. att.).

**6. pielikums** - Ā. Karnups, Dzīvnieku galvas kausi Talsu pilskalnā. *Senatne un māksla*. Nr.4, 1937. 105. lpp.

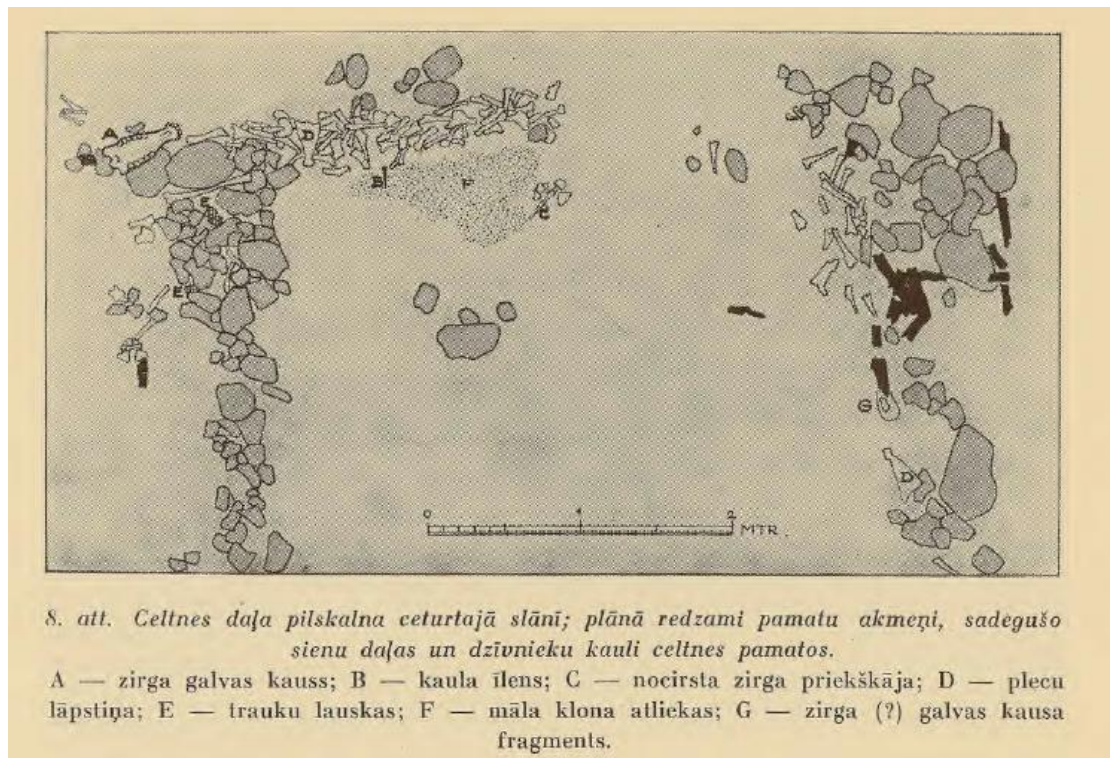


7. att. Zirga galvas kauss ar 3 govs ieradžiem kādas izpostītas celtnes pamatos trešajā slānī.

(Govs ieradži novietoti šajā vietā pēc atradumu veikšanas. Studentu centiens izjokot pasniedzēju. *Humors & vēsture. Ilustrētā Pasaules Vēsture*. Speciālizdevums. 2015.)



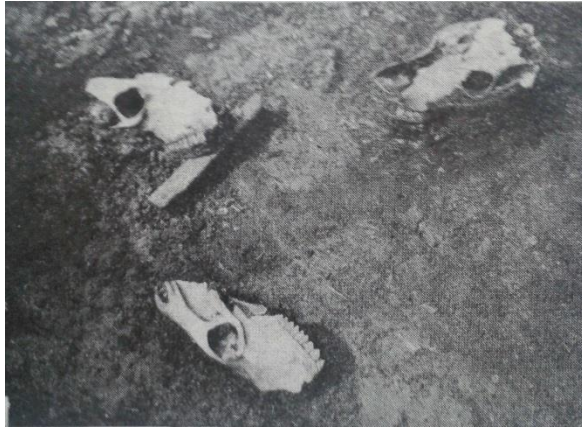
**7. pielikums** – Ā. Karnups, Dzīvnieku galvas kausi Talsu pilskalnā. *Senatne un māksla*. Nr.4, 1937. 106. lpp.



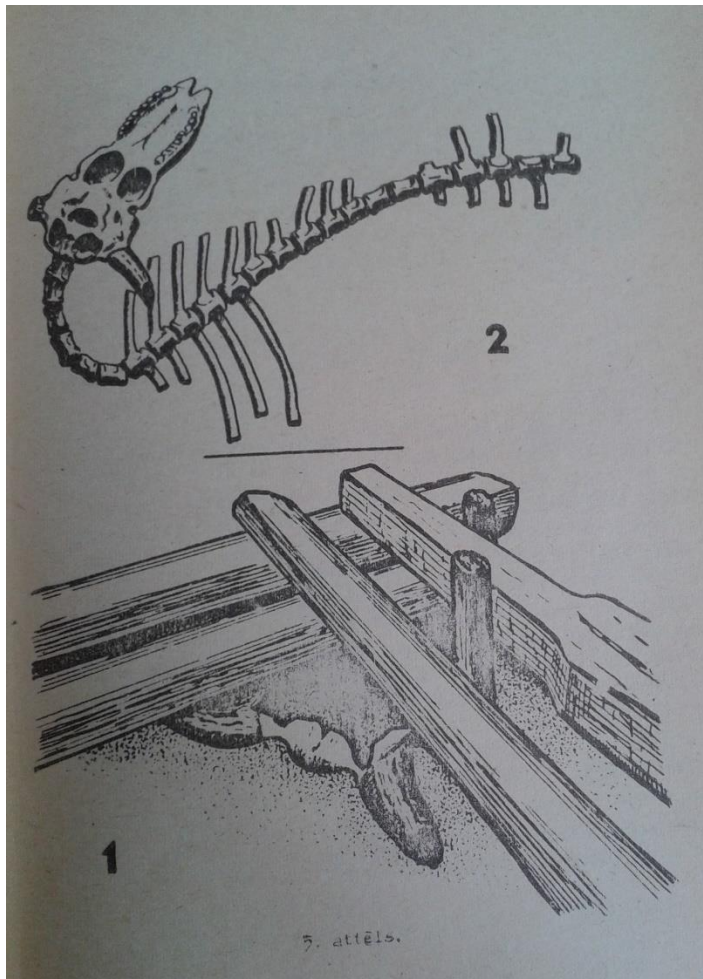
**8. pielikums** – A. Caune. Arheoloģiskie pētījumi Rīgā laikā no 1969. līdz 1980.gadam. *Arheoloģija un etnogrāfija*. 14.laid. Apcerējumi par viduslaiku pilīm un pilsētām Latvijas teritorijā. Rīga: Zinātne, 1983. 97.lpp.



**9. pielikums** - A. Caune. Arheoloģiskie pētījumi Rīgā laikā no 1969. līdz 1980.gadam. *Arheoloģija un etnogrāfija*. 14.laid. Apcerējumi par viduslaiku pilīm un pilsētām Latvijas teritorijā. Rīga: Zinātne, 1983. 100. lpp.



**10. pielikums** - Caune, Andris. Celtnu ziedojumi Rīgā 12.–16. gs. *Zinātniskās atskaites sesijas materiāli par arheologu un etnogrāfu 1978. gada pētījumu rezultātiem*. Rīga : Zinātne, 1979. 21. lpp.





## 11. pielikums - Celtņu, kuras minētas apskatītajās teikās, atrašanās vieta

📍 Laicīgās celtnes   ■ Sakrālās celtnes



## 12. pielikums – Laicīgās celtnes

*Alūksnes pils.* 1342. gadā Marijas salā, tagadējā Pilssalā, uzcelta Livonijas ordeņa Alūksnes pils. Tobrīd to dēvēja par Marienburgas pili, no kā radies arī vecais pilsētas nosaukums. Bet 1702. gada Lielā Ziemeļu kara laikā pils nopostīta (Zarāns, Alberts *Latvijas pils un muižas*. Rīga: McĀbols, 2006, 166.lpp.).

*Augstrozes pils.* Augstrozes pilskalnā 1272. gadā celta Rīgas arhibīskapa vasaļa pils. 1601. gadā pils izlaupta un nodedzināta un vēlāk nav atjaunota (Caune, Andris, Ieva Ose. *Latvijas 12.gadsimta beigu – 17. gadsimta vācu piļu leksikons*. Rīga: LU Latvijas vēstures institūts, 2004. 85.–87. lpp.).

*Balvu muiža.* Muižas pils celta 1760. gadā. 19. gs. otrajā pusē tā pārbūvēta. 1919. gadā tā nodegusi, bet vēlāk atjaunota (Balvu pilsētas domes sagatavotā informācija. *Balvu muiža*. Pieejams: <http://www.pilis.lv/biedri/objects/64/211/pils-kungu-maja> [skatīts 2016, 22.maijā]).

*Bauskas pils.* Livonijas ordeņa Bauskas pils sāka celt 1443. gadā un būvdarbi beigti 1456. gadā. Pils paplašināta ar piebūvi 16. gs. beigās. Pils daļēji

sagruvusi Lielā Ziemeļu kara laikā un nav tikusi atjaunota (Zarāns. *Latvijas pilis un muižas*. 80.lpp.).

*Blīdenes muiža*. Tā celta 1829. un 1830. gadā (Lupiķe. L. *Blīdenes muiža*. Pieejams: <http://www.pilis.lv/biedri/objects/5564/211/pils-kungu-maja> [skatīts 2015, 11.apr.]).

*Brukņas muiža*. Sākta būvēt 18. gs. beigās un turpināta 19.gs. sākumā. Tā saglabājusi savu sākotnējo izskatu (Zarāns. *Latvijas pilis un muižas*. 95.lpp.).

*Dobeles pils*. 1335. gadā uzsākta Dobeles Livonijas ordeņa pils būvniecība. 17. gs. vairākas reizes, bez cīņas, Dobeles pili ieņēmis zviedru karaspēks, katrā no tām pils izlaupīta un postīta. No 1642. līdz 1649. gadam pils tiek pārbūvēta. 1729. gadā pils tikusi pamesta un pakāpeniskai sabrukusi (Zarāns. *Latvijas pilis un muižas*. 96.lpp.).

*Ērgemes pils*. Konkrētu ziņu par pils celšanas gadu nav. Kā iespējamie varianti minēti 1320. gads un laiks pirms 1323. gada. 15. gs. pils pārbūvēta. 1670. gadā pilī izceļas ugunsgrēks un nav ziņu, ka pils pēc tam tikusi apdzīvota (Caune, Ose. *Livonijas vācu piļu leksikons*. 193.-196.lpp.).

*Gaujienas pils*. Gaujienas Livonijas ordeņa pils celta 1236. gadā, bet sagrauta 1702. gadā un vairs nav atjaunota. Tās drupas tika iekļautas 1850. līdz 1860. gados celtās Gaujienas muižas pils ainavu parkā (Zarāns. *Latvijas pilis un muižas*. 198.lpp.).

*Jaunpils*. Livonijas ordenis pili Jaunpilī cēlis 1301. gadā. Lielākās pārbūves pilī notikušas 1647. gadā. 1905. gadā pils nodegusi, taču šobrīd tā ir atjaunota (Zarāns. *Latvijas pilis un muižas*. 110.lpp.).

*Kazdangas pils* celta 1800. gadā un tās būvniecība pabeigta 1804. gadā. Pils tikusi nodedzināta 1905. gadā, bet tā atjaunota (Zarāns. *Latvijas pilis un muižas*. 44.lpp.).

*Kokneses pils*. Pili 1209. gadā cēlis bīskaps Alberts. Līdz pat 1701. gadam tā ir nozīmīgs nocietinājums. No 1397.- 1562. gadam tā ir viena no Rīgas arhibīskapa rezidencēm. Ziemeļu kara laikā 1701. gadā Kokneses pils uzspridzināta (Zarāns. *Latvijas pilis un muižas*. 102.lpp.)

*Krustpils pils*. 1318.gadā minēta starp ordeņa atņemtajām Rīgas arhibīskapa pilīm, tāpēc uzskatām, ka pils celta 13.gs. otrajā pusē. 1559. gadā Livonijas kara laikā pils tika nopostīta. 17. un 18. gs. pils vairākkārt atjaunota un pārbūvēta (Avotiņa, Ruta, Dace Kavace. *Krustpils pagasts. Vietvārdi, ģeogrāfija, vēsture*. Rīga, 2012. 18.–19. lpp.).

*Lustes muižas pils* celta 1775. gadā. (Lupiķe, L. *Lustes muižas pils*. <http://www.pilis.lv/lv/biedri/objects/1640/211> [skatīts: 2016, 23.maijā ]).

*Madlienas muiža*. Kungu māja 18. gs. celta no koka, bet 19.gs tikusi pārbūvēta par mūra ēku. Muiža nopostīta 1905. gadā, bet 1912. gadā atjaunota (*Madlienas Lielā muiža*. <http://www.pilis.lv/biedri/objects/5528/211/pils-kungu-maja> [skatīts: 2015, 11.apr.]

*Mazstraupes pils* celta 14.gs. ar gandrīz 2 m biezām laukakmeņu sienām un tā norobežota ar aizsardzības grāvjiem. Domājams, ka pils sākotnēji pildījusi cietokšņa funkciju (*Iepazīsti Cēsu novadu!* Cēsis: RP, 2001. 67.-68.lpp).

*Mežotnes pils* celta 18. gs. beigās un 19. gs sākumā. Otrā pasaules kara gados pils daļēji sagrauta (Zarāns. *Latvijas pilis un muižas*. 122. lpp.)

*Piltenes pils*. Precīzs pils celšanas laiks nav zināms, bet pirmo reizi tā minēta 1309. gadā. Piltenes pils bijusi Kurzemes bīskapa galvenā rezidence līdz 1583. gadam, kad tai uzbruka poļu karaspēks un pils garnizons padodoties uzspridzināja vienu no torņiem. Tā cieta arī poļu-zviedru kara laikā. Pils pamazām sagrauva (Caune, Andris, Ieva Ose. *Latvijas 12. gadsimta beigu – 17. gadsimta vācu piļu leksikons*. Rīga: LU Latvijas vēstures institūta apgāds, 2004. 366.–367. lpp.).

*Popes muižas pils* celta 17. gs. sākumā. Pirmā lielā pārbūve pilī notikusi 1720. gadā. Vēlāk tā pārbūvēta vēlreiz 1840. gadā (Zarāns. *Latvijas pilis un muižas*. 54.lpp.)

*Preiļu muiža* veidojusies 19.gs. pirmajā pusē. Tā pārbūvēta notika laikā no 1860. līdz 1865. gadam. 1977. gadā tajā izcēlās ugunsgrēks (Zarāns. *Latvijas pilis un muižas*. 308.lpp).

*Priekules muiža*. Iespējams celta 1797. gadā. 19.gs. tā pārbūvēta, tai skaitā pils skatu tornis (*Priekules muižas pils*. <http://www.priekule.lv/priekules-muizas-pils> [skatīts: 2016, 22.maijā]).

*Remtes muiža*. Celta 1800. gadā un tās pārbūve notikusi 1880.gadā. Pils degusi gan 1906, gan 1929. gadā. Šobrīd tā pārveidota par skolas ēku (Zarāns. *Latvijas pilis un muižas*. 126. lpp.).

*Rundāles pils*. Livonijas piļu sarakstā Rundāle minēta 1555. gadā. Taču šobrīd apskatāmā pils celta laikā no 1763. līdz 1767. gadam. Pils postīta gan 1812. gadā, gan 1. pasaules kara laikā. Tās atjaunošanas darbi sākti 20.gs. divdesmitajos un trīsdesmitajos gados, taču restaurācija tika sākta 1972. gadā (Zarāns. *Latvijas pilis un muižas*. 130. lpp.).

*Talsu pils* bijusi ordeņa Kandavas fogtejas blakuspils. Pils celšanas gads nav zināms. Zināms uzskats, ka pils celta 13. gs. beigās, tomēr ordeņpiļu sarakstā tā parādās 1411. gadā. Par to, kad pils gājusi bojā, ziņu nav. 19.gs. pilsdrupas virs zemes vairs nebija redzamas (Caune, Ose. *Latvijas 12. gadsimta beigu – 17. gadsimta vācu piļu leksikons*. 501.–502. lpp.).

*Tiņģeres muižas pils* celta laikā no 1800. līdz 1804. gadam. Pils trīs reizes degusi, tāpēc šobrīd ir zudis tās sākotnējais izskats. Muižas apbūvē saglabājušās kalpu mājas un stallis (Zarāns. *Latvijas pilis un muižas*. 62.lpp.).

*Vilces muiža* celta 18. gs. vidū vai otrajā pusē. Pārbūve tajā veikta 19. gs. sākumā (<http://www.pilis.lv/biedri/objects/15/211/pils-kungu-maja> [skatīts: 2015, 11.apr.] ).

*Zaļā muiža*. Muižas pils iesākta celt 1768. gadā un pabeigta 1775. gadā. Muižas kompleksā ietilpst arī saimniecības ēkas un staļļi (Zarāns. *Latvijas pilis un muižas*. 156. lpp.).

### **Sakrālās celtnes**

*Alojas baznīca*. Par Alojas baznīcas un draudzes sākumu var uzskatīt 1508. gada 11. jūniju, kad Ungurpils muižā celta kapelu. Ziņas par baznīcas ēku atrodamas 1669.gadā, kad vizitācijas protokolā minēts koka dievnams. Vecā baznīca nodegusi, kad tajā 1769.gadā iespēris zibens un jaunā mūra baznīca celta laikā no 1774. līdz 1776.gadam (Caune, Ose. *Latvijas viduslaiku mūra baznīcas* 82. – 83. lpp.).

*Alsungas baznīca*. Alsungas Sv. Miķeļa katoļu baznīca celta 1623. gadā. Alsungas dievnams remontēts 1746. gadā, bet 1882. gadā pārbūvēts un paplašināts (Volklova, Vivanta. *Latvijas dievnami*. Rīga: Lauku avīze, 2014. 70.–71. lpp.).

*Alūksnes baznīca*. Alūksnes Livonijas ordeņa celtajā pilī bijusi kapela, vēlāk koka baznīca. Zviedru- poļu kara laikā baznīca nodegusi. 1673.gadā uzcelta jauna koka baznīca, bet šis nams nopostīt Lielā Ziemeļu kara laikā. Tagadējo Alūksnes baznīcu sāka celt 1781.gadā un 1788. gadā dievnama celtniecības darbi bija pabeigti (Mašnovskis, Vitolds. *Latvijas luterāņu baznīcas. Vēsture, arhitektūra, māksla un memoriālā kultūra. Enciklopēdija četros sējumos. 1. sējums A-G*. Due, 2005. 42. lpp.).

*Āraišu baznīca*. Āraišu draudze pirmo reizi rakstos minēta 1445.gadā, kad tā bijusi viena no četrām Cēsu ordeņa pils novada draudzēm. Dokumentētu liecību par baznīcas celšanu nav. Tāpat nav zināms vai baznīca sākotnēji bijusi koka vai mūra.



Dievnama celtniecības sākumi dažādos avotos datēti gan ar 13.gs., gan 14.gs. Pirmā netiešā liecība par baznīcu atrodama tikai 1546. gadā, kad kādā rakstā minēts Āraišu baznīckungs. 1613.gada katoļu baznīcu vizitācijā minēta Āraišu baznīca (Caune, Ose. *Latvijas viduslaiku mūra baznīcas*. 84. – 85. lpp.).

*Asares baznīca*. Pirmā koka baznīca celta 1569.gadā un 1820.gadā likti pamati mūra baznīcai. Asares baznīca iesvētīta 1823. gada 26. augustā, taču jau 1853. gadā baznīcai veikts kapitālais remonts (Mašnovskis. *Latvijas luterāņu baznīcas*. 1. sējums 86. lpp.).

*Aumeisteru baznīca*. Pirmās Aumeisteru baznīcas celšanas gads nav zināms, taču tā minēta 1698. gada dokumentos. 1704. gadā baznīca nodedzināta un 1735.-1736. gadā uzcelta jauna koka baznīca un tikai 1834. gada 28. oktobrī iesvētīta jaunā mūra baznīca. 1944. gada septembrī vācu armija dievnamu uzspridzināja (Mašnovskis. *Latvijas luterāņu baznīcas*. 1. sējums. 104.lpp.).

*Bērzaunes baznīca* atradusies Rīgas arhibīskapijas teritorijā. Jau 1431. gadā Rīgas ķemerejā minēts Bērzaunes baznīckungs. Domājams, ka pirmā baznīca vai kapela Bērzaunē atradusies pils teritorijā. Pils rakstos pirmo reizi minēta 1382.gadā. Fromholds, Bartolomejs un Hermanis Tīzenhauzeni cēlušī Bērzaunes baznīcu un nodibinājuši pastorātu, tāpēc 1456.gadā 15. jūnijā baznīca paaugstināta par draudzes baznīcu. Lielā ziemeļu kara laikā 1704. -1705. gadā Bērzaunes baznīca izpostīta, bet vēlāk savesta kārtībā. Liela pārbūve notikusi 1894. gadā (Caune, Ose. *Latvijas viduslaiku mūra baznīcas*. 96. – 99. lpp.)

*Bērzes baznīca*. Bērzes baznīca zvans tiek pieminēts jau 1714. gadā, kas norāda, ka 18.gs sākumā baznīca jau pastāvējusi. 1743.- 1744. gadam būvēts koka dievnams uz akmens pamatiem, kas 1772. gadā bijis pussagruvis. 1820.gadā sākās jaunās baznīcas būve, bet 1821. gadā sabruka tās tornis. Laikā no 1849.-1887. gadam notika nākošā pārbūve un remontdarbi (Mašnovskis. *Latvijas luterāņu baznīcas*. 1. sējums. 166.lpp.).

*Burtnieku baznīca*. Šī ir viena no retajām Latvijas viduslaiku baznīcām par kuras celšanu atrodamas tiešas dokumentāras liecības. Vartbergas Hermaņa Livonija hronikā teikts, ka mestrs Vilekīns no Nindorfā, kurš valdīja no 1282. līdz 1287. gadam, ar Rīgas arhibīskapu Johanu, kurš šo amatu ieņēma no 1273. līdz 1284. gadam, dibināja un apgādāja baznīcas Valmierā, Cēsīs, Burtniekos un Trikātā. Kopējais valdīšanas laiks mestram un arhibīskapam iekļauj gadus no 1282. līdz 1824. gadam. Uzskatāms, ka vienā no šiem trim gadiem arī sākta Burtnieku pils

celtniecība. 1624. gadā Zviedru arklu revīzijas laika protokolā šī baznīca nosaukta Sv. Marijas vārdā. Vēlāk baznīca vairākkārt izpostīta un tajā notikuši ugunsgrēki. Remontdarbi veikti gan 18. gan 19.gs. Tāpat arī 20.gs. trīsdesmitajos gados celtnē veikti lieli atjaunošanas darbi (Caune, Ose. *Latvijas viduslaiku mūra baznīcas*. 103. – 108. lpp. )

*Cesvaines baznīca.* Jau 1417. gadā minēts, ka Cesvainē kalpo mācītājs, bet tikai 1643. gadā avotos minēta baznīca. Drīz pēc tam tā nodegusi un vēlāk sabrukusi. 1680. gadā vizitācijas komisija ļāvusi draudzei celt jaunu koka baznīcu un jau 1707.gadā tā aprakstīta kā sabrukusi. 1761. gadā beidzot sāka celt mūra baznīca, taču celtniecības laikā tā pārdzīvoja ugunsgrēku un tika pabeigta un iesvētīta tikai 1765. gada 27. novembrī. Taču 19. gs. beigās tika nolemts, ka baznīca ir par mazu. 1876. gadā- 1879.gadam celts jauns dievnams (Mašnovskis. *Latvijas luterāņu baznīcas. I. sējums* 228.lpp.

*Dikļu baznīca.* Pirmā Dikļu baznīca minēta 1630. gadā, tā bijusi no koka. Laikā no 1842. līdz 1848. gadam uz vecās būves pamatiem uzbūvēja jaunu mūra dievnamu. 1939. gadā baznīcā tika veikts kapitālais remonts (Mašnovskis. *Latvijas luterāņu baznīcas. I. sējums* 282. lpp.).

*Dobeles baznīca.* Draudze rakstos minēta jau 1476. gadā, taču konkrētu liecību par baznīcas celšanu nav. Pieņemts uzskatīt, ka Dobeles baznīca celta pirms reformācijas. 1566. gadā Kurzemes un Zemgales hercogistē tika veikta baznīcu vizitācija, kurā minēta Dobeles baznīca. Taču nākamajā gadā izdots rīkojums par jaunu dievnamu celšanu, starp kuriem minēta arī Dobeles. Šajos dokumentos tiek skaidrots, ka baznīcai bijusi uzcelta altāra daļa, bet vēlāk piebūvētas draudzes telpas. 1516.gadā nosaukta Sv. Marijas baznīca, taču līdz mūsdienām patroneses vārds nav saglabājies (Caune, Ose. *Latvijas viduslaiku mūra baznīcas*. 141. – 142. lpp.).

*Dzērbenes baznīca.* Rīgas arhibīskapa Dzērbenes pilī 1357. gadā ierīkota kapela. 1439. gadā rakstos minēta draudzes koka baznīca. 1577. gadā baznīca nopostīta. 1652. gadā būvēta jauna koka baznīca, bet jau 1680. gadā tā minēta kā pussagruvusi un 18. gs. uzceltas vēl divas koka baznīcas. Mūra baznīca iesvētīta 1842. gada 20. septembrī (Mašnovskis. *Latvijas luterāņu baznīcas. I. sējums* 334.lpp.). *Ēveles baznīca.* Neilgi pēc 1562. gada celta pirmā Ēveles koka baznīca, 1669. gadā uzcelta nākošā baznīca. 1739. gadā uzcelta jauna baznīca ar salmu jumtu. 1819.-1821. gadam būvēta mūra baznīca. 1870. un 1900.-1904. gados baznīca atjaunota (Mašnovskis. *Latvijas luterāņu baznīcas. I. sējums*. 390. lpp.).

*Gostiņu baznīca.* 1830. gada 24. augustā iesvētīta mūra baznīca. Pirms tās šeit vēl atradusies koka baznīca, kas saukta arī par Grīvas baznīcu (Mašnovskis. *Latvijas luterāņu baznīcas. 1. sējums.* 340.lpp.)

*Gulbenes baznīca.* Avotos minēts, ka iepretim Gulbenes pili bijis katoļu dievnams, kas reizē ar pili 1557. gadā nopostīts. 1750. gadā uzbūvē koka baznīcu, bet 1843. gadā iesvētīta mūra baznīca (Volklova, *Latvijas dievnami.* 106. lpp.).

*Iecavas baznīca.* Pirmā koka baznīca uzcelta jau ap 1576. gadu un 1633. gada vizitācijas protokolos minēts, ka tā ir sliktā stāvoklī. Jaunas mūra baznīcas celtniecība sākās 1641. gadā un 1657. gadā pabeigta (Mašnovskis, Vitolds. *Latvijas luterāņu baznīcas. Vēsture, arhitektūra, māksla un memoriālā kultūra. Enciklopēdija četros sējumos. 2. sējums I-L.* Due, 2006. 12.lpp.).

*Ikšķiles baznīca.* Ikšķilē ir zināma pirmā mūra baznīca Latvijā, kas celta 12. gs. otrajā pusē, to cēlis katoļu mūks Meinards. Līdz pat 20.gs. beigām bija saglabājies uzskats, ka tā ir tā pati Ikšķiles baznīca, kuras būvapjoms saglabājies līdz 1879.gada pārbūvei. Mūsdienās tiek runāts par divām baznīcām (Caune, Ose. *Latvijas viduslaiku mūra baznīcas.* 145. – 149. lpp.).

*Krimuldas baznīca.* Indriķa hronikā minēts, ka priesteris Alberands 1206. gadā uzcēlis baznīcu Kubselē. Par Kubseli jeb Ķizbeli viduslaikos dēvēja tagadējo Krimuldu. 1699.gadā baznīcā uzsākts liels remonts, arī 1865. gadā notikuši lieli pārbūves darbi, īpaši baznīcas iekštelpās.

*Krustpils baznīca.* Pirmo luterāņu baznīcu Krustpilī uzcēlis Nikolajs Korfs 1618.gadā, taču pēc 60. gadiem tā nodega. Mūra ēka sāka celt 1683.gadā tagadējā baznīcas vietā. 1750.gadā baznīcā iesper zibens un tā izdeg. 1818.gadā sāka baznīcas veco mūru nojaukšana atstājot tikai torni. Jaunā baznīca iesvētīta 1824.gada 29. jūnijā. (Avotiņa, Kavace. *Krustpils pagasts...* 25.lpp.)

*Kursīšu baznīca.* Tās būvniecības sākums meklējams 1695. gadā un tā pabeigta 1698. gada 26. oktobrī. 1888. gadā baznīcu pagarināja (Mašnovskis. *Latvijas luterāņu baznīcas. 2.sējums.* 331.lpp.).

*Lašu baznīca* celta 1596. gadā. Tagadējā baznīca celta 1805. gadā un 1888. gadā tajā veikts kapitālais remonts (Mašnovskis. *Latvijas luterāņu baznīcas. 2.sējums.* 342. lpp.).

*Ļaudonas baznīca.* Par pirmo Ļaudonas baznīcu tiek uzskatīta 1272. gadā celtā Ļaudonas bīskapa pils pilsbaznīca. 1669. gadā celta koka baznīca, kura jau 1691. gadā bijusi ļoti sliktā stāvoklī. 1696. gadā pabeigta jaunā baznīca, taču tā

nopostīta 1703. gadā. Uzceltas vēl divas koka baznīca un pēdējās vietā 1818. gadā sākts celts mūra dievnams. 1879.gadā ēkā noticis kapitālais remonts (Mašnovskis. *Latvijas luterāņu baznīcas. 2.sējums. 350.lpp.*).

*Lestenē baznīca.* 1670. gadā Lestenē likti pamati mūra baznīcai, taču tā pabeigta tika 1703. gadā. 1747. gadā pērkona negaisa laikā gāja bojā torņa smaile (Mašnovskis. *Latvijas luterāņu baznīcas. 2.sējums. 370.lpp.*).

*Lubānas baznīca.* Par pirmo Lubānas baznīcu zināms, ka 1630. gadā tajā sprediķojis Kalsnavas mācītājs. 1643. gadā koka baznīca sabrukusi. 1648. gadā uzcelta jauna, neliela koka baznīca, kura Lielā Ziemeļu kara laikā nopostīta. Tās vietā 18. gs. vēl divas reizes uzcelta koka baznīca. 1868. gadā sākta celt un 1872. gadā pabeigta mūra baznīca (Mašnovskis. *Latvijas luterāņu baznīcas. 2.sējums 460. lpp.*).

*Madlienas baznīca.* Rakstītajos avotos Madlienas draudze minēta 1438.gadā. Līdz pat 17.gs. vairākos dokumentos pieminēta draudze, bet Madlienas baznīca netiek minēta. Tikai 1613. gadā poļu veiktajā Vidzemes katoļu baznīcu vizitācijā minēta Madlienas baznīca. Taču 17.gs. materiālos teikts, ka tas ir viens no dievnamiem, kas saglabājies vēl no Livonijas laika. Baznīcas patronese ir Sv. Marija Magdalēna (Caune, Ose. *Latvijas viduslaiku mūra baznīcas. 211. – 214. lpp.*).

*Mālpils baznīca.* Līdz 17.gs. Mālpils baznīca nav minēta, tikai nosaukta draudze. 1613. gadā Mālpilī minēta mūra baznīca, kas ir izpostīta karos. Pēc Lielā Ziemeļu kara vecais Mālpils dievnams bijis tik sliktā stāvoklī, ka vizitori uzskatīja, ka tas jāceļ no jauna. Jauna baznīca uzcelta 1766. gadā. 1850. gadā šai baznīcai veikts liels remonts un 1902. gadā tā pārbūvēta (Caune, Ose. *Latvijas viduslaiku mūra baznīcas 219. – 220. lpp.*).

*Matīšu baznīca.* 17. gs. beigās Matīšos bijusi koka baznīca. Bet 1678. gadā iesvētīta jaunā mūra baznīca. Lielā ziemeļu kara laikā baznīca stipri cietusi pēc kā remontdarbi turpinājušies visu 18.gs. Arī 19.gs. baznīca vēl remontēta un pārbūvēta (Grāvele, Māra. *Vēstījums tagadnei. Matīšu pagasts. Burtnieki: Burtnieku novada pašvaldība, 2014. 19. lpp.*).

*Mežmuižas (Augstkalnes) baznīca.* 1570. gadā Mežmuižā uzcelta koka baznīca, jau 1631. gadā baznīca sabrukusi. Mūra baznīcu uzcēla 1638. gadā. 1880. gadā baznīcai veikts kapitālais remonts un pārbūves darbi.

*Nītaures baznīca.* Nītaures Kristus piedzimšanas baznīca celta no 1871.līdz 1874. gadam (Nītaures pareizticīgo baznīca. <http://www.pilis.lv/biedri/objects/1170/17/baznica> [skatīts: 2016, 22.maijā.] )

*Palsmanes baznīca.* Pirmā koka baznīca celta 17. gs. sākumā, pēc tam būvēti vēl divi koka dievnami. 18.gs. beigās tika vākta nauda jaunas- mūra baznīcas celtniecībai. Tagadējā tika iesvētīta 1817.gada 16. oktobrī (Mašnovskis, Vitolds. *Latvijas luterāņu baznīcas. Vēsture, arhitektūra, māksla un memoriālā kultūra 3.sējums L- Sal.* Rīga: Due, 2007. 130. lpp.).

*Pampāļu baznīca.* Pirmās koka baznīcas dibināšanas laiks nav zināms, taču domājams, ka tā celta 17. gs. beigās. Kad koka dievnams sabruka tā vietā celta mūra baznīca. To cēla laikā no 1837. līdz 1839. gadam (Mašnovskis. *Latvijas luterāņu baznīcas.* 3. sējums. 134. lpp.).

*Raunas baznīca.* To parasti saista ar Rīgas arhibīskapa Raunas pils celtniecības laiku. Pils pirmo reizi rakstītajos avotos minēta 1381. gadā, tāpēc tās celtniecība sākums iespējams bijis 14.gs. Šķiet, ka arī Runas baznīcas celtniecības sākumu var saistīt ar 14.gs. vidu. Ziemeļu kara laikā 1702. gada 9. augustā Raunas baznīca nopostīta. To atjaunoja 1713. gadā, bet tikai 18.gs. trīsdesmitajos gados notikusi torņa celtniecība (Caune, Ose. *Latvijas viduslaiku mūra baznīcas* 238. - 240. lpp.).

*Remtes baznīca.* Domājams, ka pirmais koka dievnams Remtē celta 16. gs. otrajā pusē vai 17.gs. sākumā, taču tās mūžs nav bijis ilgs. Tagadējā mūra baznīca sāka celt 1779. gadā un jau nākamā gada 19.oktobrī dievnams iesvētīts. (Mašnovskis. *Latvijas luterāņu baznīcas. 3.sējums.* 226.lpp.).

*Rīgas Mārtiņa baznīca.* 1846. gadā Lielā ģilde piešķīrusi naudu, lai Āgenskalnā tiktu būvēta koka baznīca, taču tā kā vēlāk piešķirta lielāka naudas summa tad radusies iespēja celt mūra baznīcu. Baznīca iesvētīta 1852. gada 26. oktobrī. 1887. gadā celtne pagarināta ar priekštelpu, diviem torņiem un pusloka apsīdu (Mašnovskis. *Latvijas luterāņu baznīcas. 3. sējums.* 322.lpp.).

*Rīgas Vecā Sv. Ģertrūdes baznīca.* Pirmo reizi dievnams minēts 1418. gadā. 1559. gadā tā nodedzināta. 1591.gadā uzcelta jauna baznīca, taču tā atkal nopostīta. 1779. gadā likti pamati jaunai koka baznīcai. 1812. gadā, tuvojoties franču karaspēkam, tika nodedzinātas Rīgas priekšpilsētas, nodega arī Sv. Ģertrūdes baznīca, piecus gadus vēlāk tās vietā uzcelts koka lūgšanu namiņš. 1865. gada 28.

maijā likts pamatakmens mūra ēkai. Būvdarbus pabeidza 1869. gadā (Mašnovskis. *Latvijas luterāņu baznīcas. 3. sējums. 362. lpp.*) .

*Rīgas Sv. Pētera baznīca.* Pirmo reizi minēta 1209. gadā. Tā kā šis dievnams nav minēts starp ēkām, kas nodegušas 1215.gada pilsētas lielajā ugunsgrēkā, tad var uzskatīt, ka tā uzreiz celta kā mūra ēka. 1408. un 1409. gadā notikuši baznīcas paplašināšanas darbi, kad tika uzcelts jaunais koris. Darbi turpinājās 1456.gadā. 15.gs. tika pabeigts baznīcas tornis. 1666.gadā baznīcas tornis sabruka un jauno torni sāka celt jau nākamajā gadā. 1677.gadā tornis vēl nebija pabeigts, bet baznīca cieta ugunsgrēkā. Pēc tā pārbūvi pabeidz 1690.gadā. Arī 18.gs., 19.gs un 20.gs. divdesmitajos gados turpinājās baznīcas pārbūves darbi. (Caune, Ose. *Latvijas viduslaiku mūra baznīcas. 346. – 349. lpp.*)

*Rubenes baznīca.* Rubenes draudzes un baznīcas dibināšana Imeras novadā sīki aprakstīta Indriķa hronikā. Minēts, ka jau 1208.gadā tur uzcelta baznīca, to nodedzināja 1210. gadā un nākamajā gadā atjaunotā baznīca nodedzināta atkal. Vēlreiz tā nodedzināta 1218.gadā. taču šīs baznīcas pēdējais pieminējums hronikā 1223.gadā liek domāt, ka tad tā jau bijusi mūra celtne. Vēlāk Rubenes baznīca dokumentos minēta 1534. un 1545. gadā. 17.gs. baznīca bijusi sliktā stāvoklī. 1839.gadā celta jauna mūra baznīca, kurā ietvēra vecu mūra altārtelpu. 1836. gadā baznīcai piebūvēts tornis. Teika vēsta, ka, tā kā celtniecība nav veikusies, ticis nolemts, ka par baznīcas upuriem jākļūst vīrietim un sievietei. Iemūrētā vīrieša vārds bijis Rūbens. Tā radies vietas nosaukums.

*Rubeņu baznīca.* Pirmā koka baznīca celta 1759. gadā. 1893. gadā tapis mūra nams, kas redzams vēl šodien (*Rubeņu Romas katoļu baznīca.* <http://www.celotajs.lv/lv/e/rubenuromaskatolubaznica> [skatīts: 2016. 22.maijs]).

*Rūjienas baznīca* rakstītajos avotos pirmo reizi minēta 1479. gadā. Livonijas kara laikā 1560.gadā Rūjienas miests un baznīca nodedzināti. 1613. gada Vidzemes katoļu baznīcu vizitācijas protokolā lasāms, ka baznīcā nav mācītāja un palikuši tikai pamesti mūri. 1624. gada zviedru arklu revīzijas protokolā tā aprakstīta vēlreiz un ir minēts baznīcas patrons Svētais Bērtulis. 17.gs. Rūjienas baznīca atjaunota un pārbūvēta. Lielā Ziemeļu kara laikā baznīca izpostīta vēlreiz. Pēc kara tā savesta kārtībā (Caune, Ose. *Latvijas viduslaiku mūra baznīcas. 352.–356. lpp.*).

*Salgales baznīca.* Pirmo reizi Salgales baznīca minēta 1633. gadā, bet 1636. gadā norādīts, ka jauna, celta tikai pirms dažiem gadiem. Taču jau gadsimta beigās tā vairs nav lietojama. 1706. gadā sākta mūra baznīcas celtniecība, kas pabeigta

1711.gadā. 1808. gadā baznīcā noticis liels remonts, jo dažus gadus atpakaļ ugunsgrēkā gājis bojā tās tornis. 1866. gadā baznīca pārbūvēta un uzcelts jauns tornis (Mašnovskis. *Latvijas luterāņu baznīcas. 3. sējums. 444.lpp.*)

*Sesavas baznīca* celta drīz pēc 1567. gada un minēts, ka jau 1580. gadā jaunceltā baznīca degusi. 1611. gadā tā pārbūvēta. 1633. gadā citā vietā uzcelta mūra baznīca, taču remontdarbi turpinājās vēl līdz 1699. gadam, kad uzcelta sakristeja un jaunais tornis. 1753. gadā tā pārbūvēta. 1768. gadā baznīca nodegusi, bet tajā pašā gadā atjaunota. 1855.- 1859. gados notikuši plaši baznīcas pārbūves un paplašināšanas darbi (Mašnovskis, Vitolds. *Latvijas luterāņu baznīcas. Vēsture, arhitektūra, māksla un memoriālā kultūra. Enciklopēdija četros sējumos. 4. sējums. Sar- Z. Rīga: Due, 2007. 36.lpp.*).

*Skaistkalnes baznīca.* Skaistkalnes koka baznīcas celtniecība sākta 1658. gadā, bet pabeigta 1666. gadā. 1692. gadā uzcelta otrā baznīca. 18. gs. celts mūra dievnams ( Volklova, *Latvijas dievnami. 206.lpp.*).

*Skrundas baznīca.* Pirmās baznīcas celšanas laiks nav zināms, taču ir liecības, ka tā nodegusi 1619. gadā un jau 1621. gadā uzcelta jauna ēka. 1665. gada dokumentos ziņots, ka baznīcas vairs nav. 1668. gadā uzcelta jauna mūra baznīca, taču jau 1719. gadā dievkalpojumi vairs nav noturēti baznīcā. Nav zināms vai dievnams celts no jauna, bet 1733. gadā minēta mūrēta baznīca ar torni. 1759. g. inventarizācijā teikts, ka baznīca ir labā stāvoklī (Mašnovskis. *Latvijas luterāņu baznīcas.4. sējums. 54.lpp.*).

*Skujenes baznīca.* Skujenē atradās Livonijas ordeņa saimniecības pils, kas pakļauta Siguldā rezidējošajam landmāršalam. Dievnama tapšanu saista ar Skujenes ordeņa pils celtniecību, kas iespējams notikusi 1255.gadā. Taču par Skujenes pili un baznīcu ir ļoti maz rakstīto avotu. Iespējamās ziņas par dievnamu parādās tikai 1559.gadā, kad Skujeni nodedzina maskaviešu karapūļi. Iespējams, ka boja aiziet arī baznīca. 1641.gadā minēts, ka Skujenes draudze nav sākusi celt baznīcu, 1671.gadā būvdarbi uzsākti, bet vēl nav pabeigti. 1680. gadā minēts, ka baznīca ir mūra ēka. Tagadējā mūra baznīca Skujenē uzcelta laikā 1838. līdz 1841. gadam (Caune, Ose. *Latvijas viduslaiku mūra baznīcas. 403. – 406. lpp.*).

*Smiltenes baznīca.* Mūra baznīcu vēsturnieki saista ar 15.gs. 1613. gadā revīzijas protokoli liecina, ka baznīca bijusi lietošanas kārtībā. 1702.gadā 9. augustā Lielā Ziemeļu kara laikā Smiltenes baznīca līdz ar visu miestu nopostīta. Baznīca pilnībā atjaunota 1708.gadā un renovēta vēl dažas reizes 18.gs. laikā. Baznīca bija

par mazu draudzei, tāpēc 1857. gadā sākta tās pilnīga pārbūve, nojaucot gandrīz visus pirmās baznīcas mūrus. To pabeidza 1859.gada 20.septembrī. Baznīca saukta Svētās Marijas vārdā (Caune, Ose. *Latvijas viduslaiku mūra baznīcas*. 408. – 411. lpp.).

*Snēpeles baznīca*. 1628. gadā Snēpelē dibināts pastorāts un šķiet, ka šajā laikā arī uzcelts mūra dievnams, kas saglabājies līdz mūsdienām. Zināms, ka 1837. gadā veikti plaši ēkas remonts (Mašnovskis. *Latvijas luterāņu baznīcas.4. sējums*. 84.lpp.).

*Spāres baznīca*. Koka baznīca Spārē celta 1658. gadā. Tagadējo mūra baznīcu uzcēla 1747. gadā. Ēka 1926. gadā atzīta par nedrošu un lietošanai slēgta. 1928. gadā tā atkal savesta kārtībā (Mašnovskis. *Latvijas luterāņu baznīcas.4. sējums*. 90.lpp.).

*Straupes baznīca*. Tā atrodas vienā no Lielstraupes pils spārniem. Pils iespējams būvēta 13.gs. beigās. Jādomā, ka baznīca būvēta drīz pēc pils pabeigšanas un 14.gs. jau pastāvējusi. Baznīca rakstītajos avotos pirmo reizi pieminēta 1458. gadā. 17. gs. poļu-zviedru kara laikā pils un baznīca cieta smagus postījumus. 17. gs. vidū sākta baznīcas atjaunošana. Lielā Ziemeļu kara sākumā krievu karaspēks Straupes baznīcu noposta un pēc kara 1727. gadā dievnams pārbūvēts. 1744. gadā atstāts no baznīcas celts jauns zvanu tornis, kas saglabājies līdz mūsdienām. (Caune, Ose. *Latvijas viduslaiku mūra baznīcas*. 414. – 417. lpp.).

*Suntažu baznīca*. Pirmā Suntažu draudzes baznīca minēta 1642. gadā un 1680. gadā uzbūvēts otrais koka dievnams. Mūra dievnams uzcelts 1782. gadā. 1875. gadā tajā veikti plaši remontdarbi (Mašnovskis. *Latvijas luterāņu baznīcas. 4. sējums*. 148.lpp.).

*Trikātas baznīca*. 13.gs., netālu no savas pils Trikāta, Livonijas ordenis uzbūvēja baznīcu. Trikātas baznīcā 1694. gadā notika nopietni atjaunošanas darbi 1698.gadā baznīcā izcēlās ugunsgrēks, taču tā atkal tika atjaunota, lai jau pēc neilga laika 1702. gadā to atkal nodedzinātu iebrukušais krievu karaspēks. Baznīca atkal atjaunota 1725. gadā un 1760. gadā tajā notikuši lielāki remontdarbi. Laikā no 1858.-1859. gadam baznīcai tika uzcelts jauns tornis un 1876. gadā baznīcas sienas paaugstinātas (Caune, Ose. *Latvijas viduslaiku mūra baznīcas*. 424. – 427. lpp.).

*Tukuma baznīca*. Tukuma draudze un baznīca pirmo reizi minēta 1459. gadā, kad šeit bijušas divas baznīciņas – viena mūra pilī ordeņa kalpiem, otra pilsētas iedzīvotājiem. 1484. gadā pilsētā iebruka karaspēks un nopostīja to. 1486. gadā baznīca atkal minēta, tātad tā tikusi atjaunota. 1567. gadā Tukumā sāka celt vēl



vienu baznīcu, kura jau pēc neilga laika kļuvusi nelietojama. 1609. gadā nolemts, ka pussagruvušā koka nama vietā jābūvē mūra baznīca. Celtniecība sākās tikai 1644. gadā un pabeigta 1687. gadā (Mašnovskis. *Latvijas luterāņu baznīcas. 4. sējums.* 196.lpp.).

*Ugāles baznīca.* Mūra baznīca celta laikā no 1694. līdz 1697. gadam (Mašnovskis. *Latvijas luterāņu baznīcas. 4. sējums.* 210.lpp.).

*Umurgas baznīca.* Umurgas draudzes novads sarakstos pirmo reizi minēts 1400. gadā, taču draudzes baznīca pastāvējusi jau agrāk. Saglabājušies dokumenti, kas apliecina, ka 1709. gadā Umurgā veikti vērienīgi atjaunošanas darbi. 1859.-1860. gados vēlreiz notiek lieli remontdarbi kuru laikā tiek uzcelts tagadējais tornis un uzmūrēts celtnes rietumu zelmenis (Caune, Ose. *Latvijas viduslaiku mūra baznīcas.* 431. – 434. lpp.).

*Valmieras baznīca.* Senākais tās pieminējums ir Vartbergas Hermaņa Livonijas hronikā teiktais, ka mestrs Vilekīns no Nindorfā, kurš valdīja no 1282. līdz 1287. gadam, ar Rīgas arhibīskapu Johanu, kurš šo amatu ieņēma no 1273. līdz 1284. gadam, dibināja un apgādāja baznīcas ordeņa daļā Valmierā. Vēlāk minēts, ka baznīca stipri cietusi karu laikā, bet 18.gs. vidū sākti atjaunošanas darbi (Caune, Ose. *Latvijas viduslaiku mūra baznīcas.* 441. – 445. lpp.).

*Valtaiķu baznīca.* Pirmais koka dievnams Valtaiķos minēts 1568. gadā. Iespējams, ka vēl viena baznīca būvēta 1685. gadā, taču 1710. gadā tā sagruvusi. 1736. gadā uzcelta vēl viena jauna koka baznīca. Mūra baznīca uzcelta 1792. gadā. (Mašnovskis. *Latvijas luterāņu baznīcas.4. sējums.*294.lpp.).

*Zaļenieku baznīca.* Vecākā Zaļenieku draudzes baznīca celta pēc 1567. gada. Tā sabrukusi 1665. gadā. 1699. gadā uzcelta jauna baznīca. Tā kā 19.gs. sākumā baznīca bija pussagruvusi, tad 1822. gadā tika izdota pavēle par jauna dievnama celšanu. 1828. gadā pabeigta jaunās baznīcas celtniecība. 1871. un 1872. gadā dievnamu paplašināja (Mašnovskis. *Latvijas luterāņu baznīcas.4. sējums.*415.– 416. lpp.).