

Latvijas Kultūras akadēmija
Starpkultūru komunikācijas un svešvalodu katedra

TRADICIONĀLĀS ZIEMEĻBRIEŽKOPĪBAS SAGLABĀŠANA
MŪSDIENU SĀMU KULTŪRVIDĒ NORVĒGIJĀ

Bakalaura darbs

Autore:

Akadēmiskās bakalaura augstākās izglītības programmas „Mākslas”
Starpkultūru sakaru (Latvija un Ziemeļvalstis) apakšprogrammas
4. kursa studente Zane Lejniece
(ID Nr. 20120224)

Darba vadītāja:

Doc. Anita Vaivade

/paraksts/

Rīga

2016

SATURS

IEVADS	3
1. SĀMU TRADICIONĀLĀS ZIEMEĻBRIEŽKOPĪBAS PAMATPRINCIPI	8
1.1. No nomadisma uz ziemeļbriežkopību	9
1.2. Sāmu dalījums grupās pēc nodarbošanās veida.....	14
1.3. Siidu rašanās un nozīme	16
1.4. Ziemeļbriežkopības dalījums astoņos gadalaikos	18
1.5. Sāmu pārnorvēģošanas ietekme ziemeļbriežkopības attīstībā.....	21
1.6. Tradicionālās ziemeļbriežkopības pamatprincipu apkopojums.....	22
2. MŪSDIENU SĀMU VIDŪ PIEKOPTĀ ZIEMEĻBRIEŽKOPĪBAS PRAKSE.....	26
2.1. Ziemeļbriežkopības faktiskā aktualitāte mūsdienās	27
2.2. Mūsdienu ziemeļbriežkopības ierobežojumi.....	33
2.3. Ziemeļbriežkopības apdraudējums mūsdienās	35
3. MŪSDIENĀS PIEKOPTĀS TRADICIONĀLĀS ZIEMEĻBRIEŽKOPĪBAS PRAKSES.....	42
3.1. Ziemeļbriežkopības tradicionālo principu izpratne mūsdienās	42
3.2. Tradicionālās un mūsdienu ziemeļbriežkopības salīdzinājums.....	46
NOBEIGUMS	49
KOPSAVILKUMS	51
IZMANTOTO AVOTU UN LITERATŪRAS SARAKSTS	53
ANNOTATION	56
SAMMENDRAG	57
PIELIKUMI.....	58
1. Ziemeļbriežu medības ar loku un bultu.	58
2. Sāmu ziemeļbriežkopja gads	58
3. Lapzemieši un ziemeļbrieži, 1822	59
4. Skandināvija, Lapzemieši, 1827	59
5. Ziemeļbriežkopju skaita attīstība Norvēģijā, 1950-2000	60
6. Nacionālās Norvēģijas ziemeļbriežkopības pārvaldes iedalījums.....	60

IEVADS

Darba tēmu darba autore izvēlējusies, jo viņu jau kopš bērnības patiesi interesējušas aukstā klimata zemes, tajās piekoptās tradīcijas un piekoptais dzīvesstils, kas šķitis eksotisks un noslēpumains. Tā kā savu bakalaura studiju ietvaros darba autore apgūst norvēģu valodu, viņai radusies interese uzzināt pēc iespējas vairāk par sāmiem tieši Norvēģijas teritorijā un izpētīt, kādas ir viņu attiecības ar pārējiem valsts iedzīvotājiem, kā arī, kā mūsdienu norvēģu sabiedrībā sāmi tiek pieņemti vai, tieši otrādi, atgrūsti.

Ziemeļbriežkopība kā tradicionālā sāmu dzīvesveida sastāvdaļa ir aktuāla nozare mūsdienās, kura tiek vērtēta divējādi. Daļa sabiedrības mūsdienu Norvēģijā šo praksi atbalsta, taču citi to neatzīst kā mūsdienām piemērotu. Tieši šo divu sabiedrībā pastāvošo viedokļu dēļ darba autorei radusies interese izpētīt tradicionālās ziemeļbriežkopības pamatprincipus, to nozīmi samu kultūrā, un šīs tradīcijas atspoguļojumu mūsdienu Norvēģijas sabiedrībā kopumā. Fakts, ka par ziemeļbriežkopību kā sāmu tradicionālā dzīvesveida sastāvdaļu mūsdienu sāmu kultūrvīdē Norvēģijā pētījumi praktiski nav veikti, piešķir darbam novitāti.

Pētījuma mērķis ir izzināt ziemeļbriežkopību kā sāmu tradicionālā dzīvesveida sastāvdaļu un tās uzturēšanu mūsdienu sāmu kultūrvīdē Norvēģijā. **Pētījuma objekts** ir ziemeļbriežkopība kā sāmu tradicionālā dzīvesveida sastāvdaļa, tās saglabāšana un uzturēšana mūsdienu sāmu kultūrvīdē Norvēģijā. Sāmu tradicionālais dzīvesveids būtībā sevī ietver daudzus aspektus, kā, piemēram, valodu, tradicionālo mājokli, reliģiju, šamanismu, tradicionālo amatniecību, ziemeļbriežkopību, tradicionālo dziedāšanu, apģērba tradīcijas. Darba autore savu bakalaura studiju ietveros iepriekš veiktajā kursa darbā tika izdalījusi trīs, pēc pašas autore domām, nozīmīgākos šī dzīvesveida aspektus. Proti, iepriekš tika izpētīti sāmu tradicionālo tērpu tradīcijas, kā arī ziemeļbriežkopības, un arī joikošanas jeb sāmu tradicionālā dziedāšanas veida, pamatprincipi. Sava bakalaura darba ietvaros darba autore nolēmusi izpētīt tieši ziemeļbriežkopības praksi kā sāmu tradicionālā dzīvesveida sastāvdaļu.

Darba uzdevumi

- iepazīties ar zinātnisko literatūru un pētnieciskajām metodēm, kultūrantropoloģisku pētījumu metodoloģiju;

- sameklēt plašsaziņas līdzekļos iegūstamo informāciju par sāmu tradicionālo dzīvesveidu, pēc tam apkopot sameklēto informāciju un to izanalizēt;
- izanalizēt tradicionālās ziemeļbriežkopības kā sāmu tradicionālā dzīvesveida sastāvdaļu vēsturiski;
- izpētīt mūsdienu sāmu vidū piekopto ziemeļbriežkopības praksi;
- izvērtēt tradicionālās ziemeļbriežkopības kā sāmu tradicionālā dzīvesveida sastāvdaļu salīdzinājumā ar mūsdienu sāmu kultūrvīdē pastāvošo ziemeļbriežkopības tradīciju.

Darba pētniecības jautājumi

1. No kādām darbībām sastāv sāmu tradicionālā ziemeļbriežkopība?
2. No kādām darbībām sastāv mūsdienu sāmu vidū piekoptā ziemeļbriežkopības prakse?
3. Kuras no tradicionālās ziemeļbriežkopības praksēm ir saglabājušās līdz mūsdienām un joprojām tiek piekoptas mūsdienu sāmu kultūrvīdē?
4. Kādas atšķirības starp tradicionālo ziemeļbriežkopības praksi un mūsdienu sāmu kultūrvīdē piekopto ziemeļbriežkopības praksi ir iespējams atrast?

Darbā izmantotās pētniecības metodes

Vispārzinātnisko pētījumu metodes:

- Aprakstošā metode, lai veiktu kādas parādības vai objekta sīku, detalizētu izpēti, kā arī izmantotu esošās zinātniskās atziņas un teorijas;
- Analīzes metode, lai sadalītu pētījuma objektu atsevišķās sastāvdaļās un analizētu katru atsevišķi;
- Sintēzes metode, lai savienotu atsevišķus pētījuma objekta elementus vienotā sistēmā un pētītu to kopsakarības.
- Loģiski konstruktīvā metode, lai veiktās analīzes rezultātā izdarītu secinājumus;
- Empīrisko datu sistematizācija un salīdzināšana, lai atklātu papildu iespējas pētāmo faktu izskaidrošanā;

Humanitāro zinātņu pētījumu metodes:

- Avotu un literatūras analīzes metode, lai noskaidrotu teorētiskās atziņas un veiktu situācijas analīzi;
- Kontentanalīze, lai darbā ar tekstiem un vizuāliem materiāliem pēc atslēgas vārdiem vai kādiem citiem parametriem veidotu datu atlasu un tos grupētu;
- Netnogrāfija, lai analizētu indivīdu brīvu uzvedību internetā, izmantojot tiešsaistes pētījumu metodes, lai nodrošinātu ar noderīgu informāciju, no kuras izriet virkne secinājumu.

Ņemot vērā to, ka darba autorei nav iespējas doties uz Norvēģiju un izpētīt situāciju sāmu apdzīvotajās vietās Norvēģijā, kurās mūsdienās tiek piekopta ziemeļbriežkopības prakse, veicot lauka pētījumus, šajā pētījumā izmantota informācija, kuru iespējams iegūt mūsdienās visplašāk pieejamajā publiskajā telpā, proti, internetā. Ne mazāk svarīgs informācijas ieguves avots ir pētnieciskā literatūra, muzeju izdotās brošūras, un tūrisma reklāmas materiāli.

Pētījuma teorētiskā bāze

Lai sasniegtu uzstādīto kursa darba mērķi un izpētītu ziemeļbriežkopību kā sāmu tradicionālā dzīvesveida sastāvdaļu un tās aktualitāti mūsdienu sāmu kultūrvīdē Norvēģijā, šajā pētījumā izmantotas divas lielas dažādu informācijas avotu grupas.

Pētījumi par sāmu tradicionālo ziemeļbriežkopību un sāmu kultūru kopumā ir visai daudz, tiesa, tie visbiežāk veidoti tajās valodās, kuru valstīs attiecīgi sāmi kādreiz apmetušies. Sāmi tradicionāli dzīvojoši četru valstu, konkrēti, Norvēģijas, Zviedrijas, Somijas un Krievijas teritorijās. Lai noskaidrotu to, kādas vēsturiski un tradicionāli bijušas sāmu ziemeļbriežkopības kā tradicionālā dzīvesveida sastāvdaļas, prakses, tiek aplūkoti dažādu, lielākoties norvēģu autoru darbi, kas atspoguļo sāmu ziemeļbriežkopības tradīciju vēsturiski.

Latviešu valodā pētījumu par sāmu tradicionālo dzīvesveidu praktiski nav, tādēļ, lai iegūtu informāciju par minētajām vēsturiskajām tradīcijām, jāaplūko darbi, kas tapuši vai nu norvēģu vai angļu valodā par Norvēģijā gan agrāk dzīvojošajiem sāmiem, gan tiem sāmiem, kas savu tradicionālo dzīvesveidu aizvien piekopj mūsdienās.

Vēl viena informācijas avotu grupa, kas tiek izmantota šī darba tapšanā, un ir visai novatīva, ir *netnogrāfija*. Ņemot vērā mūsdienu interneta vidē tik brīvi pieejamo dažāda

satura informāciju, un tādus interaktīvos rīkus kā blogus, forumus, mājaslapas, brīvo fotogrāfiju publicēšanu un virtuālo pasauli kopumā, internets ir kļuvis par nozīmīgu palīgu jebkāda veida pētniecībā. Netnogrāfija tiek definēta kā etnogrāfijas nozare, kas analizē indivīdu brīvu uzvedību internetā, kurā tiek izmantotas tiešsaistes pētījumu metodes, lai nodrošinātu ar noderīgu informāciju, no kuras izriet virkne secinājumu.¹ Roberta Kozineta (*Robert Kozinets*) netnogrāfijas metode radīta, lai ātrāk, vienkāršāk, un salīdzinoši finansiāli izdevīgākā veidā iegūtu informāciju par pētāmo objektu, nekā tas tiek darīts tradicionālajā etnogrāfijā. Kā arī pētījuma iegūtā informācija šķiet dabiskāka.

Pamatojoties uz netnogrāfiju kā drošticamu informācijas avotu, šajā pētījumā internetā iegūstamie resursi izmantoti diezgan daudz. Šajā pētījumā izmantotie interneta resursi atspoguļo veiktos un vēlāk tīmeklī publicētos pētījumus saistībā ar sāmu kultūru un tās vēsturi. Vairāki gan sāmu kultūras pazinēji, gan šīs kultūras pārstāvji, gan aktualizētāji, internetā ir publicējuši dažāda satura informāciju sāmu kultūras interesentiem.

Tīmeklī publicētā kultūras pazinēju un aktualizētāju informācija visbiežāk sastāv no indivīdu personīgās pieredzes. Šajā pētījumā sāmu kultūras pārstāvju personīgā pieredze tiek augstu vērtēta, pamatojoties uz nepieciešamību izpētīt sāmu tradicionālās ziemeļbriežkopības aktualitāti un piekopšanu mūsdienās.

Darba struktūra

Bakalaura darbs sakārtots trīs nodaļās. Pirmajā nodaļā tiek pētīta sāmu tradicionālās ziemeļbriežkopības prakse. Šajā nodaļā tiek noskaidrots, kādi ir sāmu tradicionālās ziemeļbriežkopības pamatprincipi, veidojot ieskatu ziemeļbriežkopības vēsturiskajā attīstībā Norvēģijā dzīvojošo sāmu vidū.

Otrajā nodaļā tiek pētīta mūsdienu sāmu vidū piekoptā ziemeļbriežkopības prakse. Šajā nodaļā tiek noskaidrots kādi ir mūsdienu sāmu vidū piekoptās ziemeļbriežkopības prakses pamatprincipi, kā arī definēta mūsdienu sāmu vidū piekoptā ziemeļbriežkopības prakse.

Trešajā nodaļā tiek noskaidrots, kuras no tradicionālās ziemeļbriežkopības praksēm ir saglabājušās līdz mūsdienām, kā arī, kuras no šīm tradicionālās ziemeļbriežkopības praksēm tiek aktualizētas mūsdienās. Šajā nodaļā tiek noskaidrots arī tas, vai tradicionālās

¹ Kozinets, Robert V., *The Field Behind the Screen: Using Netnography for Marketing Research in Online Communities*, Journal of Marketing Research, 2002. 61-72.lpp.

ziemeļbriežkopības jēdziens var tikt attiecināts uz mūsdienu sāmu vidū piekopto ziemeļbriežkopības praksi.

Darbā izmantoto terminu skaidrojums

Par *sāmiem* tiek uzskatīta somugru tauta, kas dzīvo Eiropas pašos ziemeļos, polārajā reģionā Norvēģijas, Zviedrijas, Somijas un Krievijas teritorijā. Taču šī pētījuma ietvaros, darba autore terminu *sāmi* lieto, lai apzīmētu tikai Norvēģijas teritorijā dzīvojošās somugru tautas pārstāvjus, par kuru tradicionālo dzīvesveidu tiek uzskatīta - zvejošana, medības, amatniecība un ziemeļbriežkopība.

Ziemeļbriedis ir liela auguma briežu dzimtas zīdītājs, kas pieder ziemeļbriežu ģintij, un ir izplatīts dzīvnieks ziemeļu puslodes arktiskajā un subarktiskajā biotā. ²

Šī pētījuma ietvaros ir svarīgi definēt *ziemeļbriežkopības* kā nozares jēdzienu. Ziemeļbriežkopības terminu darba autore pētījumā lieto, lai raksturotu Norvēģijas teritorijā dzīvojošo sāmu kultūras pārstāvju vidū piekopto praksi, kas ietver sevī ziemeļbriežu uzturēšanu, barošanu, ganīšanu, un šo dzīvnieku tālāku izmantošanu kā resursu.

Terminu *tradicionāls* autore darbā lieto kā vēsturiski piekoptu kādas kultūras prakšu kopumu, kas vēlāk ticis nodots no paaudzes paaudzē, saglabājot savas pamatvērtības.

Nomadi jeb klejotāji darba ietvaros ir nevietsēdīga cilvēku kultūra, kuras dzīvesveidam raksturīga haotiska vai ritmiska pārvietošanās, bieži mainot dzīvesvietu. Nomadisms raksturīgs vācēju, mednieku vācēju un stepju lopkopju kultūrām. ³

² Burch, Ernest. *The Caribou/wild Reindeer as a Human Resource*. Society for American Archeology, 1972. Pieejams: http://www.jstor.org/stable/278435?seq=1#page_scan_tab_contents (Skatīts: 12/05/2016)

³ Klišāns, Valdis. *Stepju klejotāji un viņu loma viduslaiku Eiropas etniskajā, politiskajā un kultūras vēsturē*. Viduslaiku vēsture. Mācību apgāds, Rīga, 1996.

1. SĀMU TRADICIONĀLĀS ZIEMEĻBRIEŽKOPĪBAS PAMATPRINCIPI

Šajā nodaļā tiek noskaidrots, kādi ir sāmu tradicionālās ziemeļbriežkopības pamatprincipi, izpētīta Norvēģijas teritorijā dzīvojošo sāmu nodarbošanās ar ziemeļbriežkopību vēsturiski, kā arī definēts sāmu tradicionālās ziemeļbriežkopības jēdziens, izdalot un raksturojot šai praksei pašus atbilstošākos elementus.

Vispārēju Norvēģijas sāmu tradicionālās ziemeļbriežkopības raksturojumu ir iespējams izveidot, apkopojot vairākos literatūras avotos atspoguļoto informāciju, vispirms gan radot nelielu priekšstatu par tradicionālās ziemeļbriežkopības vēsturi kopumā, to ieskicējot Norvēģijas teritorijā dzīvojošo sāmu vidū. Ņemot vērā informācijas ierobežotību un faktu, ka šīs tradīcijas attīstība tieši Norvēģijas teritorijā nav notikusi strauji un konkrēti, kā arī, to, ka šī tradīcija piedzīvojusi virkni nopelumu no sabiedrības puses un citus izaicinājumus savas attīstības gaitā, ir samērā sarežģīti datēt laiku, ar kuru saistāmi tradicionālās ziemeļbriežkopības aizsākumi Norvēģijā dzīvojošo sāmu vidū.

Kā liecina Norvēģijas lauksaimniecības direktorāta (*Reinbruksdirektoratet*) internetvietnē atspoguļotā informācija par ziemeļbriežkopības vēsturi, senatnē sāmi dzīvojoši kā mednieku tauta, kas pārtikusi no tā, ko daba spēj sniegt četru gadalaiku perspektīvā, piekopjot medību un zvejošanas praksi.⁴

Kā izklāstīts Elizabetes Johansenas, Jona Roalda Petersena un Ūles Magnusa Rapa veidotajā izdevumā “Sāmi – kultūra un vēsture” (*Samene – kultur og historie*), jau tradicionāli sāmi dzīvoja, pārtikdami no medībām un zvejošanas. No ziemeļbriežu pulka apjoma bija atkarīgi tādi izdzīvošanai svarīgi faktori kā ēdiens un apģērbs. Sāmi tradicionāli nav dzīvojuši vienā konkrētā vietā, tūpat, visai bieži mainījuši savu apmešanās vietu, līdz ar pārtikas pieejamības izmaiņām gada laikā.⁵

Kā liecina Lielajā Norvēģu Skaidrojošajā vārdnīcā (*Store Norske Leksikon*) atspoguļotā informācija, tradicionālās ziemeļbriežkopības jēdziens saistīts ar sāmu kā nomadu jeb klejotāju tautu, kas saistīta ar dzīvesvietas maiņu pat vairāku tūkstošu kilometru lielā rādiusā, atkarībā no gadalaika.⁶

Norvēģijas Sāmu Parlamenta internetvietnē *Samediggi* tradicionālā sāmu ziemeļbriežkopība raksturota kā nozare, kam jau vēsturiski ir bijusi centrāla loma sāmu

⁴ Reinbruksdirektoratet. *Reindriftens historie*. Pieejams:

<http://www.reindrift.no/index.gan?objid=973&subid=0&language=0> (Skatīts: 07/01/2016)

⁵ Johansen E., Pettersen J. R., Rapp O. M., *Samene – Kultur og historie*, Oslo: Orkana forlag, 2008, 24.lpp.

⁶ Gaski, Harald. *Reindrift*. Pieejams: <https://snl.no/reindrift> (Skatīts: 04/04/2016)

kultūrā, kā vienai no nedaudzām sāmu kultūrspecifiskām nozarēm, kurai piemīt ģimeniskuma raksturs. Ziemeļbriežkopības ciešā saikne ar sāmu kultūru, lapas veidotāju prāt, ir tas, kas padara šo nozari par ko unikālu.⁷

Pēc iegūtās informācijas, ir iespējams izdarīt vispārīgus secinājumus par sāmu tradicionālās kultūras raksturīgākajām iezīmēm. Sāmu tradicionālais dzīvesveids raksturots kā nomadu jeb klejotāju kultūra, kuras pamatnodarbes ir zvejošana un medības, tajā skaitā ziemeļbriežu medīšana. Acīmredzot, tradicionālais sāmu dzīvesveids ietver sevī pielāgošanos dabas resursu pieejamībai un to racionālai izmantošanai. Lai spētu labāk izprast ziemeļbriežkopības tradicionālo nozīmi, ir vērts iedziļināties sāmu ziemeļbriežkopības pagātnē un šīs prakses vēsturiskajā attīstībā.

1.1. No nomadisma uz ziemeļbriežkopību

Kā liecina Lielās norvēģu skaidrojošās vārdnīcas atspoguļotā informācija, sāmu ziemeļbriežkopība ir attīstījusies no medību kultūras laika, un senākie pierādījumi šai tradīcijai ir datējami ap 499. gadu mūsu ērā, un tiek saistīti ar Sibīrijas un Mongolijas teritoriju robežām.⁸ Saskaņā ar informāciju, kas pieejama Norvēģijas lauksaimniecības internetvietnē, kurā raksturota ziemeļbriežkopības vēsture un attīstība, tādas vairākus gadu tūkstošus senas arheoloģiskās liecības kā alu zīmējumi, ir pierādījums tam, ka jau Akmens laikmetā ziemeļbriedis kalpojis galvenokārt kā pārtikas avots, taču tikpat lietderīgs tas bija apģērba un darbarīku izgatavošanā.⁹

Arī E. Johansenas, J. R. Petersena un Ū. M. Rapa grāmatā par sāmu kultūru un tās vēsturi, autori min alu zīmējumus kā vēsturisku liecību sāmu attiecībām ar ziemeļbriežiem visai senā pagātnē. Autoru atspoguļotā informācija apliecina, ka viena no apjomīgākajām šāda veida liecībām, kas varētu būt aptuveni 2500 - 6200 gadu sena, un ietver sevī vairāk nekā 5000 iegravētu figūru, atrodas Altā, Finmarkas komūnā Norvēģijā.¹⁰

Tāpat autori apgalvo, ka daudzas no šīm figūrām, kas attēlotas uz alu zīmējumiem, ir visbiežāk dzīvnieku, pārsvarā ziemeļbriežu, taču ir arī lāču, aļņu un zaķu atveidojumi. Autori uzsver arī vienu no alu zīmējumiem, kas ir īpaši nozīmīgs ziemeļbriežkopības

⁷ *Sametinget Samediggi*. Pieejams: <http://samediggi.no/nor/Naeringer/Reindrift> (Skatīts: 03/03/2016)

⁸ Gaski, Harald. *Reindrift*. Pieejams: <https://snl.no/reindrift> (Skatīts: 17/04/2016)

⁹ Reinbruksdirektoratet. *Reindriftens historie*. Pieejams:

<http://www.reindrift.no/index.gan?objid=973&subid=0&language=0> (Skatīts: 07/01/2016)

¹⁰ Johansen E., Pettersen J. R., Rapp O. M., *Samene – Kultur og historie*, Oslo: Orkana forlag, 2008, 14.lpp

vēstures kontekstā, kurā attēlots daudzu ziemeļbriežu pulks vienuviet.¹¹ Šis atradums kalpo kā pierādījums tam, cik senā pagātnē ziemeļbriedis attiecīgajā kultūrā kalpojis kā nozīmīgs simbols, kas raksturo pārticību kā dabas resursu veiksmīgu izmantošanu izdzīvošanas un pārtikšanas kontekstā attiecīgajā kultūrā.¹²

Apkopojot informāciju par visnenākajiem atradumiem saistībā ar sāmu ziemeļbriežkopību, ir iespējams secināt, ka Akmens laikmetā nomedītais ziemeļbriedis kalpojis izdzīvošanai, kā arī, iegūtais medījums jau senātnē ticis pēc iespējas efektīvāk izmantots. Cilvēki spēja paēst, pagatavot kādu apģērba gabalu, visticamāk, no ziemeļbriežu ādām, kā arī, pagatavot instrumentus, darbarīkus vai ieročus, kas vēlāk noder aizstāvoties, dodoties medībās, arī gatavojot mājokli vai maltīti. Altā aplūkojamie senie alu zīmējumi un to foto atspoguļo Norvēģijā apmetušos sāmu nodarbošanos un nozīmīgākos dzīvniekus, kuri, kā liecina avoti, caur dažādiem tradicionālajiem rituāliem, kā, piemēram, joikošanu (tradicionālais sāmu dziedāšanas veids), tika pielūgti gan pirms medībām, gan medību laikā, gan arī šos dzīvniekus lietojot tālākiem resursiem pārtikā, apģērba, mājokļa un darbarīku gatavošanā.¹³

Norvēģu tūrisma savienības (*Den Norske Turistforening*) 1963. gada gadagrāmatā apokopotā informācija vēsta par arheolģiskajiem pētījumiem, kuri apstiprina, ka sāmu priekšteči tika apdzīvojuši Finnmarkas reģiona krastu Norvēģijā jau pirms aptuveni 4000 gadu.¹⁴

Pēc sniegtās informācijas Sāmu Parlamenta oficiālajā internetvietnē, laikposmā no 16. gadsimta vidus līdz 17. gadsimtam, norvēģu sāmu vidū vērojams uzplaukums ziemeļbriežu pulku veidošanā un nodarbošanos ar ziemeļbriežkopību kā nozari. Internetvietnes veidotāji uzsver, ka nozīmīga sāmu dzīvesveida sastāvdaļa bija ziemeļbrieži jau vairākus gadsimtus iepriekš, kad medības bija galvenais izdzīvošanas avots.¹⁵

B. Ārsets savā sastādītajā muzeja izdevumā par sāmu kultūras vēsturi un mūsdienām, skaidro, ka sāmu tradicionālā mednieku un vācēju kultūra nekad nebija monokulturāla.¹⁶ Tas nozīmē, ka sāmi šo savu dzīvesveidu vēsturiski bija balstījuši veselu ķēdi dažādu dabas resursu izmantošanu. Precīzāk, tradicionālajā sāmu mednieku un vācēju kultūrā nebija tāda

¹¹ Johansen E., Pettersen J. R., Rapp O. M., *Samene – Kultur og historie*, Oslo: Orkana forlag, 2008, 16.lpp

¹² Skatīt pielikumu nr. 1

¹³ Drivenes Einar-Arne, Hauan Marit Anne, Wold A Helge. *Nordnorsk kulturhistorie. Det mangfoldige folket*. Gyldendal Norsk Forlag A/S 1994. 404.412.lpp.

¹⁴ Tuftte, Thorbjørn. *Villmarksliv. Med Per fra Lappoluobbal*. Grøndahl & Sønns forlag, Oslo, 1973, 17. lpp.

¹⁵ *Sametinget. Samediggi*. Pieejams: <http://samediggi.no/nor/Naeringer/Reindrif> (Skatīts: 06/03/2016)

¹⁶ Aarseth, Bjørn. *The Sami. Past and present*. Norsk folkemuseum, Oslo, 1993, 4.lpp.

nodalījuma starp zvejniecību, ziemeļbriežkopību un medniecību. Jebkurš sāms nodarbojās ar jebkuru no šīm tradicionālajām izdzīvošanas formām, jebkurš šīs kultūras pārstāvis, varēja nodarboties gan ar savvaļas dzīvnieku, tajā skaitā ziemeļbriežu, medniecību, gan arī zvejniecību un itu dabas resursu izmantošanu. Šo fenomenu varētu skaidrot ar to, ka, visticamāk, neviena no šīm tradicionālajām izdzīvošanas praksēm agrāk nedeva simtprocentīgu garantiju ģimenes izdzīvošanai, pārtikas, apģērba un mājokļa pagatavošanai.

B. Ārsets skaidro, ka vēlākā šo tradicionālo prakšu attīstībā, vienīgi ziemeļbriežkopība varētu tikt uzskatīta par monokulturālu praksi.¹⁷ Visticamāk, autors domājis ziemeļbriežkopības praksi kā nozari, kas attīstījusies no mednieku/vācēju tautas, un ietver sevī ziemeļbriežu ierobežošanu, pieradināšanu un pulku veidošanu. Skatoties uz ziemeļbriedi kā resursu, ir iespējams secināt, ka šis dzīvnieks tīri teorētiski un arī praktiski, var tikt pilnībā izmantots efektīgi un lietderīgi. Pirmkārt, no ziemeļbrieža ādas un kažokādas cilvēks spēj sev pagatavot kā apģērbus, tā mājokli, nodrošinot abos nepieciešamo siltumu un funkcionalitāti. Otrkārt, no ziemeļbrieža gaļas cilvēks spēj parūpēties un nodrošināt pārtikas pieejamību visai ģimenei. Treškārt, no ziemeļbrieža ragiem cilvēks spēj pagatavot sev nepieciešamos darbarīkus un instrumentus, kas palīdz gan sevi aizsargāt, gan vienkāršos ikdienas darbos.

Jau minētajā Norvēģu tūrisma savienības 1963. gada gadagrāmatā skaidrots, ka sāmu pamatnodarbošanās līdz 16. gadsimtam ir bijusi medīšana un zvejošana, un tikai pēc 16. gadsimta savu attīstību piedzīvo tradicionālā ziemeļbriežkopība sāmu vidū, kas kalpo par pamatu ziemeļbriežkopībai, ko pazīstam mūsdienās.¹⁸

Bjorna Ārseta veidotajā muzeja izdevumā par sāmu kultūras pagātni un tagadni, autors apgalvo, ka ir iespējams atrast pierādījumus tam, ka 16. un 17. gadsimtā sāmi tiek identificēti kā ne vien zvejotāju tauta, kas sezonāli maina savu atrašanās vietu, bet sāmu vidū šajā laikā tiek novēroti pirmie aizmetņi tam, ka tieši sāmi nodarbojušies ar ziemeļbriežu pulku uzturēšanu un klejošanu kopā ar tiem.¹⁹ Autors apgalvo, ka aizmetņi šai sāmu tautas tradīcijai, laikposmā no 16. līdz 17. gadsimtam, vēsturiski tika novēroti lielākoties Norvēģijas dienvidu daļā, līdz pat Setesdālai, kas atrodas netālu no Norvēģijas galvaspilsētas Oslo.

¹⁷ Aarseth, Bjørn. *The Sami. Past and present*. Norsk folkemuseum, Oslo, 1993, 4.lpp.

¹⁸ Tufte, Thorbjørn. *Villmarksliv. Med Per fra Lappoluobbal*. Grøndahl & Sønns forlag, Oslo, 1973, 18. lpp.

¹⁹ Aarseth, Bjørn. *The Sami. Past and present*. Norsk folkemuseum, Oslo, 1993, 2.lpp.

Pēc iegūtās informācijas ir iespējams secināt, ka 16. un 17. gadsimts sāmu kultūrā kopumā, un arī Norvēģijas teritorijā dzīvojošo sāmu kultūrā, ir sava veida pāreja nākošajā līmenī, ar to saprotot no izdzīvošanai nepieciešamās ziemeļbriežu medīšanas, arī tiem izliekot lamatas, pāreju uz ziemeļbriežkopību kā nozari, kas sevī ietver ziemeļbriežu ierobežošanu, to pieradināšanu, uzņemoties rūpes un atbildību par piederošo pulku.

Fakts, ka sāmu kultūrā notikusi šī pāreja no mednieku uz ziemeļbriežkopju tautu, ir visai nozīmīgs vairākos aspektos.

Šī pāreja, pirmkārt, vismaz kādai sāmu sabiedrības daļai, sniedz iespēju sajūst drošību un sava veida pamatu zem kājām. Jo sev piederošs ziemeļbriežu pulks, nevis atsevišķi klejojoši savvaļas ziemeļbrieži sniedz pārliecību un drošību par ģimenes vai kopienas labklājību, no kā teorētiski izriet arī demogrāfiskā labklājība un tās uzplaukums.

Otrkārt, šī pāreja uz ziemeļbriežkopību kā nozari, veicina socializēšanos cilvēku starpā, it īpaši gadījumā, ja runa ir par klejotāju jeb nomadu tautu 16. un 17. gadsimtā, kas ir pieradusi pie biežas atrašanās savā ziņā izolēti, esot atstatus vienai šīs tautas grupai vai ģimenei no citas, un biežās dzīvesvietas maiņas. Ja ziemeļbriežkopība rada stabilitāti un drošību, tad no tā izriet arī savstarpējās komunikācijas un socializēšanās attīstība.

Kā liecina Sāmu Parlamentā izvietotā informācija, 16. un 17. gadsimts ir arī laiks, kad visā Norvēģijā tika novērots sabiedrības demogrāfijas attīstības uzplaukums. Kā vēsta lapas veidotāji, tas novedis pie dažādiem strīdiem un neskaidrību rašanās sāmu un pārējo Norvēģijas zemnieku starpā.²⁰ Visticamāk, šis fakts nozīmē to, ka, jo vairāk dažādu kultūru pārstāvētu cilvēku apdzīvo kādu noteiktu teritoriju, jo lielāka iespēja ir rasties domstarpībām šo cilvēku starpā, tā, piemēram, zemes sadalīšanas jautājumos. Arī šis fakts pastiprina socializēšanās attīstības aktualitāti attiecīgajā laikposmā.

Internetvidē pieejamajā vispārzinātniskajā vietnē norvēģu valodā, *Kildenett*, arī ir iespējams uzzināt par ziemeļbriežkopības pirmssākumiem. Vietnes veidotāji apgalvo, ka attiecības starp sāmiem, kuri pārstāvēja ziemeļbriežkopības tradīciju, un vietējiem zemniekiem bija visai saspīlētas 17. gadsimtā.²¹ Internetvietnes veidotāji raksturo situāciju Trondelāgas reģionā Norvēģijas centrālajā daļā 17. gadsimtā, kad sāmi šajā Norvēģijas daļā bijusi vēl ne visai labi pazīstama tauta vienkāršajiem zemniekiem. Konflikti starp sāmiem un zemniekiem norisinājās zemes sadalīšanas nespējas rezultātā. Sniegtās liecības liecina, ka attiecīgajā laikposmā zemnieki raksturojuši sāmiem piederošos ziemeļbriežu pulkus kā

²⁰ *Sametinget Samediggi*. Pieejams: <http://samediggi.no/nor/Naeringer/Reindrift> (Skatīts: 06/03/2016)

²¹ Bull, Ida. *Nærkontakt mellom bønder og samer*. Pieejams: <http://www.kildenett.no/portal/artikler/2008/1213172133.99> (Skatīts: 19/04/2016)

pārlietu lielus, sāmi tos neesot spējusi pienācīgi labi organizēt, un zemnieku cītīgi apstrādātā zeme tikusi iznīcināta. Savukārt, opozīcijā esošie sāmi apgalvojuši, ka zemnieki izturās ar necieņu pret citu (sāmu) kultūru, pat nodarbojušies ar ziemeļbriežu zagšanu.²²

Treškārt, pārejā no mednieku tautas uz ziemeļbriežkopības nozares pārstāvētas tautas, ir vērojamas īpašumtiesīga rakstura iezīmes. Ar to saprotot ziemeļbriežu ierobežošanu un pieradināšanu, vērtējot ziemeļbriežus jau kā savu īpašumu, ar kuru rīkoties saskaņā ar saviem ieskatiem.

Internetvietnes *Kildenett* veidotāji apgalvo, ka līdz 17. gadsimta sākumam sāmi, kas nodarbojās ar ziemeļbriežkopību, bija apmetušies uz pagaidu dzīvi Trondelāgas reģionā Zviedrijas pierobežas kalnos. Aktīvās sāmu migrācijas dēļ jau agrāk bija grūti izsekot līdz precīzam sāmu tautības iedzīvotāju skaitam, un vēl aizvien šo faktisko skaitu ir ļoti grūti noskaidrot.²³

Bjorna Ārseta veidotajā muzeja bukletā par sāmu kultūras vēsturi un tagadni, sāmu dabiskā vide Norvēģijā ap 17. gadsimtu raksturota kā plašāka un dažādāka, salīdzinājumā ar to, kādā dabiskajā vidē uzturējušies sāmi, kas tajā laikā bija apmetušies uz dzīvi, piemēram, Sibīrijas tundrā, Krievijas teritorijā. Autors apgalvo arī, ka lielākā daļa vides dažādības agrāk tikusi novērota ūdenstilpju krastos, kur tad arī lielākā daļa sāmu dzīvojuši vismaz kādu daļu gada.²⁴ Šis fakts liecina par sāmu kultūras pārstāvju rīcībā esošās zemes un dabiskās vides dažādību, kas, savukārt, ir ļoti labvēlīga vide ne tikai pašiem sāmiem, kas palīdz izdzīvošanā un diētas dažādībā, bet arī ziemeļbriežiem, jo, kā liecina vispārēji fakti par ziemeļbriežu uzturu, šie dzīvnieki pārsvarā pārtiek no ķērpjiem (ziemeļbrieži ir vienīgie zīdītāji, kam piemīt enzīms, kas ļauj sagremot ķērpjus), ogām, dažādām koku lapām, floras un faunas.²⁵

E. Johansenas, J. R. Petersena un Ū. M. Rapa veidotajā avotā minēts arī vēsturisks fakts, ka 16. gadsimta beigās ziemeļbriežu pulku skaits tika manāmi samazinājies, un tas, visdrīzāk, noticis pārāk daudzo ziemeļbriežu pulku pastāvēšanas dēļ. Avota autori norāda, tieši šī notikuma rezultātā ziemeļbriežkopju vidū tika sākts piekopt ziemeļbriežu pieradināšanu, kā arī tika uzsākta savu, personīgu ganāmpulku veidošana. Lielākajai daļai sāmu 17. gadsimtā ziemeļbriežkopība bija kļuvusi par pamatnodarbošanos. Ziemeļbriežu

²² Bull, Ida. *Nærkontakt mellom bønder og samer*. Pieejams:

<http://www.kildenett.no/portal/artikler/2008/1213172133.99> (Skatīts:19/04/2016)

²³ Turpat.

²⁴ Aarseth, Bjørn. *The Sami. Past and present*. Norsk folkemuseum, Oslo, 1993, 2.lpp.

²⁵ Lawrence, Eleanor. *Henderson's Dictionary of Biology. Fourteenth edition*. Pearson Education Limited, England, 2008. 363. lpp.

kopēji un audzētāji savus ziemeļbriežus pieradināja un sekoja tiem no viena ganāmpulka uz otru, tādejādi iegūstot apzīmējumu savai tautai – klejotāji jeb nomadi.²⁶

Savukārt, Norvēģijas lauksaimniecības direktorāta mājas lapā pieejamā informācija vēsta, ka laikposmā no 16. līdz 17. gadsimtam, savvaļas ziemeļbriežu pulku skaits strauji saruka, un kā cēlonis tam bija tirdzniecības attīstība un nodokļu ieviešana savienojumā ar salīdzinoši efektīvākām dzīvnieku notveršanas un medību metodēm. Atspoguļotā informācija liecina, ka tajā pašā laikā tika piedzīvots ziemeļbriežkopības uzplaukums, kad ziemeļbriežkopji pārvietoja savus ziemeļbriežu pulkus, līdzīgi, kā šādi pārvietojās savvaļas ziemeļbrieži.²⁷

1.2. Sāmu dalījums grupās pēc nodarbošanās veida

Sāmu kultūras pārstāvjus mēdz dalīt dažādās grupās, pēc to apmešanās vietas un nodarbošanās. Tā, piemēram, internetvidē pieejama Pasaules Kultūras Enciklopēdija (*World Culture Encyclopedia*), kurā atspoguļota sāmu vēsturiskā ekonomika to nodarbošanās izpratnē. Šajā internetvietnē sāmu kultūras vēsturiskā ekonomika raksturota kā medīšanas, zvejošanas un (vēlāk) ziemeļbriežkopības kombinācija.²⁸ Enciklopēdijā atspoguļotā informācija vēsta, ka tradicionāli sāmu kultūras pārstāvji dalāmi divās lielās grupās, proti, tie sāmi, kas bija uz dzīvi apmetušies pie jūras, un pārsvarā nodarbojās ar jūras zīdītāju, roņu medīšanu, savukārt, sāmiem, kas dzīvojuši tālāk no jūras piekrastes, par iztikas avotu kalpojuši, galvenokārt, ziemeļbrieži.²⁹

Par norvēģu sāmu dalījumu grupās pēc to pamatnodarbošanās un iztikas veida iegūšanas, visai izsmeļoši ir iespējams uzzināt arī B. Ārseta sastādītajā muzeja bukletā par sāmu vēsturi un mūsdienām. Saskaņā ar autora sniegto informāciju, norvēģu sāmi tradicionāli tikuši dalīti jūras piekrastē dzīvojošajos sāmos un kalnu ielejās jeb tālāk no jūras piekrastes dzīvojošajos sāmos.³⁰ Atšķirību starp divu grupu dalījumu sāmu vidū, B. Ārsets skaidro ar dažādību galveno tirgošanās preču klāstā. Piekrastē dzīvojošajiem sāmiem pamatieguves avots bija dzīvnieku spalvas un dūnas, kā arī citi produkti, ko iespējams iegūt

²⁶ Johansen E., Pettersen J. R., Rapp O. M., Samene – *Kultur og historie*, Oslo: Orkana forlag, 2008, 14.lpp

²⁷ Reinbruksdirektoratet. *Reindriftens historie*. Pieejams:

<http://www.reindrift.no/index.gan?objid=973&subid=0&language=0> (Skatīts: 07/01/2016)

²⁸ *World Culture Encyclopedia*. <http://www.everyculture.com/Russia-Eurasia-China/Saami-Economy.html> (Skatīts: 09/03/2016)

²⁹ *World Culture Encyclopedia*. <http://www.everyculture.com/Russia-Eurasia-China/Saami-Economy.html> (Skatīts: 09/03/2016)

³⁰ Aarseth, Bjørn. *The Sami. Past and present*. Norsk folkemuseum, Oslo, 1993, 3.lpp.

no jūras zīdītājiem. Savukārt, sāmiem, kas dzīvoja tālāk no piekrastes, un nedevās tuvāk krastam, dzīvnieku ādas un kažokādas kalpoja kā galvenās tirgošanās preces.³¹

Pēc Torbjorna Tufte (*Thorbjørn Tufte*) radītā darba “Savvaļas dzīve” (*Villmarksliv*) atspoguļotās informācijas, tradicionāli ir iespējams izdalīt 3 sāmu grupas pēc to atrašanās vietas un nodarbošanās vēsturiski. Autors izdala, pirmkārt, jūras piekrastē dzīvojošos sāmus, kas nodarbojās pārsvarā ar zvejniecību. Otrkārt, tie bija sāmi, kas dzīvoja iekšzemes ūdeņu, upju un ezeru piekrastēs. Treškārt, sāmi, kas dzīvoja pārsvarā kalnos. Šī trešā izdalītā sāmu grupa, autora prāt, ir tie sāmi, kas tradicionāli nodarbojušies ar ziemeļbriežkopību.³²

Kā liecina somu izcelsmes profesora un sāmu kultūras pētnieka Velī Pekkas Lehtola (*Veli Pekka Lehtola*) veidotajā darbā par sāmu kultūras vēsturi un nozīmi mūsdienās atspoguļotā informācija, tradicionāli sāmi tika dalīti četrās grupās pēc to dzīvesveida un apmešanās vietas.³³ Autors izdala piejūras krastē dzīvojošos sāmus, upju un iekšzemju ūdeņu piekrastēs dzīvojošos sāmus, mežos dzīvojošos sāmus un kalnos dzīvojošos sāmus. Autors šo sāmu nodarbošanos būtībā raksturo tāpat kā jau iepriekš minētie autori, minot, ka ziemeļbriežkopība, galvenokārt, tradicionāli tika piekopta kalnu reģionos un retāk mežu reģionos.

Apkopojot iegūto informāciju par sāmu tradicionālo dalījumu grupās pēc to resursu iegūšanas veida ģeogrāfiskās atrašanās vietas, ir iespējams secināt, ka ziemeļbriežkopība tradicionāli tika piekopta lielākoties to sāmu vidū, kas par savu atrašanās vietu bija izvēlējušies kalnu reģionus un reģionus, kas atrodas tālāk no piekrastes, kur teorētiski ir dažādāka flora un fauna, un ir raksturīga ziemeļbriežu ganīšanās un uzturēšanās vieta. Tādējādi tālāk no piekrastes dzīvojošie sāmi spēja nodarboties ar ziemeļbriežkopību droši un produktīvi, jo kalnos esošie apstākļi ir, pirmkārt, piemēroti ziemeļbriežu dabiskajai diētai, kā arī, otrkārt, kalnos dzīvojošie šie kultūras pārstāvji spēj pārredzēt savu teritoriju diezgan lielā rādiusā.

Apjomīgu lauka pētījumu par Norvēģijā dzīvojošo sāmu ziemeļbriežkopību ir izdevies veikt amerikāņu izcelsmes fotogrāfei un kultūras pētniecei Ērikai Lārsenai (*Erika Larsen*). Sava pētījuma ietvaros šī pētniece četru gadu garumā dzīvojusi pie Gaupu (*Gaup*) ģimenes, kura nodarbojas ar ziemeļbriežkopību kā dzīvesveidu un vienīgo iztikas avotu Kautokeino komūnā, Finnmarkas apgabalā Norvēģijas ziemeļos. Pie Gaupu ģimenes

³¹ Aarseth, Bjørn. *The Sami. Past and present*. Norsk folkemuseum, Oslo, 1993, 5.lpp.

³² Tufte, Thorbjørn. *Villmarksliv. Med Per fra Lappoluobbal*. Grøndahl & Sønns forlag, Oslo, 1973, 18. lpp.

³³ Lehtola, Veli-Pekka. *The Sami People: Traditions in Transitions*. University of Alaska Press, 2005. 21. lpp.

pētniece dzīvoja kā *biiga*, kas sāmu valodā ir apzīmējums sievietei sāmu ziemeļbriežkopju ģimenē, kura šajā ģimenē ieņem palīga lomu, proti, palīdzot ģimenei bērnu pieskatīšanā un audzināšanā, ēst gatavošanā, tīrības uzturēšanā, kā arī piedaloties ziemeļbriežu ganībās kopā ar pašiem ziemeļbriežkopjiem, un, ja nepieciešams, arī ziemeļbriežu nokaušanā. Viņas pētījums tika publicēts 2009. gadā žurnālam *National Geographic*.³⁴

Sava pētījuma ietvaros Ē. Lārsena ir noskaidrojusi, ka Norvēģijā dzīvojošie sāmi, kas mūsdienās nodarbojas ar ziemeļbriežkopību, tradicionāli savu nodarbošanos sāmu valodā dēvē par *boazovázzi*, kas tulkojumā nozīmē “ziemeļbriežu staidzinātājs”.³⁵ Šis apzīmējums, kā vēsta pētniece, pilnībā raksturo ziemeļbriežkopja vēsturisko būtību, jo tas ir tieši tas, ko ziemeļbriežkopji agrāk darīja, sekojot ziemeļbriežiem un tos ganot, vai nu ar kājām, vai ar koka slēpēm, jo dzīvnieki tīri instinktīvi meklēja labākos ganību laukus, migrējot pat simtiem kilometru attālumā.

Internetvietne *Davvi* liecina arī to, ka tradicionāli ziemeļbriežkopis daudz laika pavadījis kopā ar saviem ziemeļbriežiem, tas ir dodoties tiem līdzī vai nu ar slēpju palīdzību, vai kājām. Tradicionāli, ziemeļbriežu ganību laikā, pašiem sāmiem mugurā bijis tradicionālais apgērbs.³⁶

Nemot vērā iegūto informāciju, ir iespējams secināt, ka tradicionālā ziemeļbriežkopība visbiežāk tikusi piekopta kalnu reģionos Norvēģijā, nedaudz retāk arī mežu reģionos. Galvenais pārvietošanās veids ziemeļbriežkopju vidū tradicionāli bijis ar kājām, taču, tā kā lielākā daļa ziemeļbriežkopības tika piekopta kalnu reģionos, tad koka slēpes kalpoja kā ātrāks pārvietošanās veids ziemeļbriežu ganībās.

1.3. Siidas rašanās un nozīme

B. Ārsets savā veidotajā muzeja bukletā par sāmu pagātņi un mūsdienām, sāmu kultūrā iezīmē sāmu mednieku/vācēju kultūras beigas. Autors norāda, ka 15. un 16. gadsimts bijis kā aizmetņi kultūras izmaiņām. Šajā laikā ziemeļbriežu kažokādu tirgus attīstība sāka izsīkt, jo šajā laikā Eiropas kažokādu tirgus sākā fokusēties uz kažokādu iepirkšanu no Sibīrijas un Ziemeļamerikas tirgus. Tieši šis notikums mudināja Norvēģijas teritorijā dzīvojošos sāmu sākt veidot *siidas*.³⁷

³⁴ Benko, Jessica. *Sami. The People Who Walk With Reindeer*. Pieejams: <http://ngm.nationalgeographic.com/2011/11/sami-reindeer-herders/benko-text> (Skatīts: 24/02/2016)

³⁵ Turpat.

³⁶ *Davvi Girji*. Pieejams: <http://725.davvi.no/index.php/tradisjonelle-naeringer> (Skatīts: 26/02/2016)

³⁷ Aarseth, Bjørn. *The Sami. Past and present*. Norsk folkemuseum, 1993, 5.lpp.

Apzīmējums *siida* tiek aktualizēts arī Norvēģijas lauksaimniecības direktorāta internetvietnē. Sākot ar 16. gadsimtu, ar uzplaukumu 17. gadsimtā, šī tradīcija, kad sāmu ģimenes, kas nodarbojās ar ziemeļbriežu pieradināšanu, uzturēšanu un ganīšanu, sezonāli dzīvo grupās un dala ziemeļbriežu ganību zemi, ir tikusi piekopta daudzu gadsimtu garumā.³⁸ Autors skaidro, ka šāda veida klejošana ļāvusi sāmiem izmantot dažādos dabas resursus saprātīgi un mēreni, nenodarot dabai lielu kaitējumu.³⁹

Veids, kā sāmi dzīvojoši, kamēr mainījuši savu apmešanās vietu, tiek aprakstīts arī B. Ārilda veidotajā muzeja bukletā. Oriģinālvalodā – (sāmu) *siida* ir apzīmējums, kas lietots, lai apzīmētu lokālu vairāku sāmu ģimeņu grupu, kas vienlaicīgi bija apmetušies vienā vietā, un izmantoja kopīgu gan ziemeļbriežu ganību, gan medību teritoriju. Autors apgalvo, ka tradicionāli ģimenes locekļi un tuvākie radnieki *siidas* kontekstā kalpoja kā prioritāte šāda veida kopienām.⁴⁰

2015. gadā Norvēģijas valstij piederošais elektrotīklu attīstību veicinošais uzņēmums *Statnett* savā YouTube kontā publicējis dokumentālo īsfilmu par mūsdienu ziemeļbriežkopību Norvēģijā. Tajā veikts neliels ieskats sāmu tradicionālajā ziemeļbriežkopībā. Saskaņā ar īsfilmā atspoguļoto informāciju, tradicionālajā sāmu kultūrā *siida* ir divu vai vairāku ģimeņu grupa, kam visbiežāk ir savstarpēji radniecīgas saites, un šī grupa savu ziemeļbriežu pulkus uztur kopējā kolektīvā pulkā, kā arī, šie cilvēki pārvietojas, maina savu dzīvesvietu kopā ar tiem piederošajiem ziemeļbriežiem, precīzāk, sekojot tiem.⁴¹

Tūrbjorns Tufte ir sastādījis visai aprakstošu biogrāfisku darbu par sāmu kultūras pārstāvi Pēru, kurš *siidas* raksturo kā ziemeļbriežu pilsētiņas jeb noņemtnes, kurās uzturās sāmi, kuri pieskata un uztur savus ziemeļbriežus. Savas apmešanās noņemtnes šie sāmi ar ziemeļbriežiem parasti veidoja samērā augstu kalnos, lai šo teritoriju apkārtne būtu labi pārredzama.⁴²

Pēc iegūtās informācijas, kas raksturo *siidas* un šī apzīmējuma funkciju, ir iespējams izdarīt secinājumus par šī fenomena nozīmi sāmu kultūrā un tās tradicionālās ziemeļbriežkopības kontekstā. *Siidu* veidošana, kuras aizsākumi datējami ap 16. gadsimtu, veicina socializēšanās attīstību sāmu kultūras vispārējā attīstībā. Ziemeļbriežkopībai esot kā

³⁸ Aarseth, Bjørn. *The Sami. Past and present*. Norsk folkemuseum, Oslo, 1993, 7.lpp.

³⁹ *Reinbruksdirektoratet*. Pieejams: <http://www.reindrift.no/index.gan?objid=973&subid=0&language=0> (Skatīts: 07/04/2016)

⁴⁰ Aarseth, Bjørn. *The Sami. Past and present*. Norsk folkemuseum, 1993, 3.lpp.

⁴¹ *Statnett. Film om reindrift*. Pieejams: <https://www.youtube.com/watch?v=gJf70nyyiMI> (Skatīts: 10/05/2016)

⁴² Tufte, Thorbjørn. *Villmarksliv. Med Per fra Lappoluobbal. Grøndahl & Søns forlag*. Oslo, 1973, 54. lpp.

vienojošam elementam šī dzīvesveida pamatā, šī prakse veicina komunikācijas attīstību attiecīgās kultūras pārstāvju vidū. Tāpat, notiek pieredzes apmaiņa šo kopā dzīvojošo ģimeņu starpā, lēmumu pieņemšana attiecībā uz saimnieciskas dabas jautājumiem tiek veikta visiem kopā, tiek uzlabotas savstarpējās komunikācijas spēju cilvēku starpā kopumā.

1.4. Ziemeļbriežkopības dalījums astoņos gadalaikos

Internetvidē pieejamajā mājas lapā NDLA, kas kalpo kā mācību resurss gan skolotājiem, gan skolēniem, tiek atspoguļotas ziemeļbriežkopju tradicionālās darbības mūsdienās. Kā apgalvo attiecīgajam mācību portālam interviju sniegušais Norvēģijas sāmu ziemeļbriežkopju asociācijas (*Norske Reindriftsamers Landsforbund*) ģenerālsekretārs Pērs Sara (*Per M. Sara*), tradicionāli ziemeļbriežkopības gads nedalās tikai mums vispārpieņemtajos gadalaikos, proti, ziemā, pavasarī, vasarā un rudenī. Pērs uzsver, ka sāmu ziemeļbriežkoji tradicionāli izdalījuši astoņus gadalaikus, un zīmīgi, ka šie astoņi gadalaiki tikuši izdalīti, pamatojoties uz astoņiem gadalaikiem, kuri pastāv sāmu valodā, raksturojot ziemeļbriežu dabas ritējumu.⁴³ Viņš skaidro, ka tādejādi arī ziemeļbriežkopji sāmi ļoti bieži gan senāk, gan mūsdienās ir tikuši dēvēti par *astoņu gadalaiku tautu*.

Atsaucoties uz E. Johansenas, J. R. Petersena un Ū. M. Rapa darbu, ir iespējams izdalīt tradicionālos astoņus gadalaikus. Zīmīgi, ka šāds astoņu gadalaiku dalījums ir aktuāls tikai sāmiem, kas nodarbojas ar ziemeļbriežkopību.⁴⁴

Acīmredzot, šie astoņi gadalaiki ir ļoti cieši saistīti ar senām ziemeļbriežkopības tradīcijām, bez kurām šo gadalaiku dalījums nemaz nebūtu aktuāls. Šī astoņu gadalaiku dalījuma sakne ir meklējama tradicionālajā ziemeļbriežkopībā, kuras aizsākumi, visticamāk, saistāmi ar siidas izveidošanos un šī dzīvesstila piekopšanas attīstīšanos. Visticamāk, šis dalījums radies, raksturojot ziemeļbriežu dabas ritējumu, kad šīs tradīcijas piekopēji jau bija labi pazīstami ar ziemeļbriežu dabu, šo dzīvnieku raksturīgākajām iezīmēm. Zīmīgi, ka oriģinālie apzīmējumi šiem astoņiem gadalaikiem ir sāmu valodā. Astoņu gadalaiku dalījumu tradicionālajā sāmu ziemeļbriežkopības kultūrā ir iespējams aplūkot Finnmarkas komūnas Izglītības departamenta veidotajā internetvietnē par mazākumtautību pārstāvjiem Norvēģijā:⁴⁵

⁴³ Busterud, Kersti. *Reindrift gjennom åtte årstider*. Pieejams: <http://ndla.no/nb/node/148562> (Skatīts: 28/01/2016)

⁴⁴ Johansen E., Pettersen J. R., Rapp O. M., Samene – *Kultur og historie*, Oslo: Orkana forlag, 2008, 30.lpp

⁴⁵ Båhl S. B. Edith. *Samene, åtte årstiders folk*. Pieejams: http://www.trestammersmote.no/les_mer.asp?id=222 (Skatīts: 09/05/2016)

- **Ziema** (*sāmu val. Dálvi*), kas ilgst no decembra līdz februārim. Šim gadalaikam raksturīgie apstākļi – ziemeļbrieži ir ziemas ganībās, ziemeļbriežu kaušana pārdošanai un pavasara/vasaras krājumiem;
- **Pavasaris – ziema** (*sāmu val. Giddadálvi*), kas ilgst no februārim līdz martam. Šim gadalaikam raksturīgie apstākļi – ziemeļbriežu pulka sapulcēšana vienuviet, ziemeļbriežu gaļas žāvēšana, sāmu tradicionālie rokdarbi (*duodji*);
- **Pavasaris** (*sāmu val. Giddā*), kas ilgst no aprīļa līdz martam. Šim gadalaikam raksturīgie apstākļi – ziemeļbriežu gaļas žāvēšana, ziemeļbriežu pulka pārvietošana uz piekrasti, ziemeļbriežu teļi, zemledus maksķerēšana, vietējās apgabala sanāksmes;
- **Pavasaris – vasara** (*sāmu val. Giddageassi*), kas ilgst no maija līdz jūnijam. Šim gadalaikam raksturīgie apstākļi – ziemeļbriežu teļu marķēšana, saldūdens zivju zvejošana, rokdarbi;
- **Vasara** (*sāmu val. Geassi*), kas ilgst no jūnija līdz augustam. Šim gadalaikam raksturīgie apstākļi – teļa gaļas marķēšana, maksķerēšana, teļu ādas pēcapstrāde, tradicionālo rokdarbu pārdošana, ogošana, saldūdens zivju maksķerēšana, nodarbošanās ar rokdarbiem;
- **Rudens – vasara** (*sāmu val. Čakcageassi*), kas ilgst no augusta līdz septembrim. Šim gadalaikam raksturīgie apstākļi – ziemeļbriežu kaušana un marķēšana, ziemeļbriežu atšķiršana, kokapstrāde;
- **Rudens** (*sāmu val. Čakca*), kas ilgst no oktobra līdz novembrim. Šim gadalaikam raksturīgie apstākļi – ziemeļbriežu pulka pārvietošana, ziemeļbriežu pārošanās laiks, nodarbošanās ar rokdarbiem;
- **Rudens – ziema** (*sāmu val. Čakcadálvi*), kas ilgst no novembra līdz decembrim. Šim gadalaikam raksturīgie apstākļi – ziemeļbriežu kaušana, apgabalu sanāksmes, nodarbošanās ar rokdarbiem.

Iepazīstoties ar astoņu gadalaiku dalījumu sāmu tradicionālās ziemeļbriežkopības kontekstā, ir iespējams izdarīt secinājumus par ziemeļbriežkopības tradicionālo nozīmi. Šāda veida dalījums astoņos gadalaikos, pirmkārt, sadala sāmu ziemeļbriežkopju divpadsmit mēnešu gadu astoņos gadalaikos, tādējādi iegūstot atšķirīgu plānojumu savai ikdienas dzīvei. Ar to saprotot nevis četrus gadalaiku dalījumu, bet tā vietā izdalot veselus astoņus, ziemeļbriežu dabas ritējumu.

Aplūkojot astoņu gadalaiku dalījumu, ir iespējams uzzināt, kuram gadalaikam attiecīgi atbilst kāda veida apstākļi ziemeļbriežkopības kontekstā. Tā, piemēram, ziemeļbriežu kaušana parasti notiek rudenī-vasarā, precīzāk, laikposmā no augusta līdz septembrim, kā arī ziemā, precīzāk, no decembra līdz februārim. Savukārt, mēnešos, kad nenotiek dzīvnieku kaušana, ziemeļbriežkopjiem atliek laiks arī sāmu tradicionālajiem rokdarbiem, kuru pamatā arī bieži vien tiek izmantoti no ziemeļbriežiem iegūstamie resursi, proti, ādām, ragiem un kažokādām. Katrs no šiem gadalaikiem ietver sevī pamatā svarīgākos veicamos darbus ziemeļbriežu uzturēšanas un resursu iegūšanas kontekstā, un tikai tad seko dažādu sīkāku blakus darbu veikšana, nostādot ziemeļbriedi kā primāro elementu šajā astoņu gadalaiku dalījumā sāmu ziemeļbriežkopju kultūrā kopumā.

Internetvietnē “Sāmu zelta avots” (*Sami Gold Source*), kuru izveidojušas divas sāmu sievietes no Finnmarkas reģiona Norvēģijā, Mari Helandera (*Mari Helander*) un Anna Liza Jonsena Svarta (*Anne-Lise Johnen Swart*) kas ir uzaugušas sāmu ģimenē, tādējādi jūtot spēcīgu piederību sāmu kultūrai, un ir ļoti ieinteresētas dalīties gan ar savu praktisko, gan teorētisko pieredzi sāmu kultūras jautājumos, ir iespējams aplūkot informatīvu diagrammu, kurā atspoguļoti sāmu izdalītie astoņi gadalaiki.⁴⁶

Kā redzams diagrammā, sāmu gadalaiku tradicionālais dalījums arī šeit atspoguļotajā informācijā, ir saistīts ar ziemeļbriežu dabas ritējumu. Lai izveidotu šo dalījumu, tiek ņemta vērā katra sīkā detaļa, kas saistīta ar ziemeļbrieža dabas ciklu. Paša sāma, ziemeļbriežkopja, gadalaiku dalījums ir pakārtots ziemeļbriežu dabai. Tas nozīmē, ka sāmam, kurš nodarbojas ar ziemeļbriežkopību ir jāseko dabas ritējumam, ziemeļbrieža dabas ciklam, lai piekoptu tradicionālās ziemeļbriežkopības pamatprincipus. Ziemeļbriežkopja vienai no pamatvērtībām ir jābūt dabai, cieņai pret to un pielāgošanās dabas, nevis paša cilvēka ritējumam.

Pēc iegūtās informācijas par tradicionālajiem astoņiem gadalaikiem sāmu tradicionālajā ziemeļbriežkopībā, ir iespējams secināt, ka šis dalījums bijis neatņemama ziemeļbriežkopības sastāvdaļa.

Sāmu kultūras pazinējas Mari Helandera un Anna Liza Jonsena savā veidotajā iepriekš minētajā internetvietnē, skaidro, ka jau tradicionāli sāmiem ir konkrēti veicami darbi un uzdevumi atšķirīgos gadalaikos.⁴⁷ Šos veicamos pašas sāmu kultūras pārstāves daļa divās lielās grupās, proti, pie jūras dzīvojošie sāmi un sāmi, kas nodarbojas ar ziemeļbriežkopību.

⁴⁶ Skatīt pielikumu nr. 2

⁴⁷ Sami Gold Source. *Åtte årstider*. Pieejams: http://www.samigoldsource.com/?page_id=225 (Skatīts: 20/04/2016)

Abas izdalītās sāmu kultūras grupas mēnešu dalījumam gadā seko atšķirīgi. Tāpat, abām sāmu tradicionālā dzīvesveida grupām ir savi atšķirīgi pienākumi jeb darba uzdevumi.

Balstoties uz informāciju, kas iegūta saistībā ar sāmu tradicionālā laika konceptu, kas cieši saistīts ar ziemeļbriežkopību, ir vērts uzsvērt arī dabas nozīmi sāmu tradicionālajā kultūrā. Iegūtā informācija liek noprast, ka sāmi vienmēr dzīvojuši ciešā saiknē ar dabu. Dabas resursi, kas vēsturiski bija pieejami gan jūrā, gan uz sauszemes, gan kalnos un to ielejās, kalpojās kā pamats sāmu tradicionālajai kultūrai.

Kā jau tika noskaidrots pētījumā iepriekš, sāmu tradicionālajā kultūrā atšķirīgie dabas resursi tika izmantoti vairākās grupās, proti, jūras vai iekšzemes ūdeņu piekrastē dzīvojošie sāmi, kas nodarbojās pārsvarā ar zvejniecību, kā arī, kalnu reģionos dzīvojošie sāmi, kas, galvenokārt, nodarbojās ar ziemeļbriežkopības praksi. Neatkarīgi no sāmu tradicionālā dzīvesveida izpausmēm, šo visu izpausmju pamatvērtība ir daba, sava dzīvesveida pielāgošana dabai. Tas būtībā nozīmē to, ka sāmu kultūras zināšanau pamatā ir vide, kurā šīs kultūras pārstāvji dzīvo, uzturās un pēc iespējas lietderīgāk izmanto tās resursus.

1.5. Sāmu pārnorvēģošanas ietekme ziemeļbriežkopības attīstībā

Sāmu pārnorvēģošana ir ļoti svarīgs vēsturisks fakts, kas nedrīkst palikt nepieminēts sāmu ziemeļbriežkopības attīstības kontekstā. Saskaņā ar Lielās norvēģu skaidrojošās vārdnīcas atspoguļoto informāciju, jau sākot ar 18. gadsimtu, līdz pat laikam pēc Otrā Pasaules kara, sāmu kultūra Norvēģijā tika noliegta, uzskatīta par zemāk stāvošu tautu. Šī ideoloģija, kā vēsta vārdnīcas veidotāji, bija balstīta uz spēcīgākā kā spējīgākā idejas.⁴⁸

Minētais vēsturiskais fakts par sāmu pārnorvēģošanu tiek atspoguļots arī E. Johansenas, J. R. Petersena un Ū. M. Rapa veidotajā darbā par sāmu kultūru vēsturiski un mūsdienās.⁴⁹ Autori skaidro, ka sākot ar 18. gadsimta vidu, līdz pat laikam pēc Otrā Pasaules kara, Norvēģijas varasiestādes vēlējās panākt, lai sāmu kultūras piekopēji, kuri attiecīgajā laikposmā dzīvoja Norvēģijā, turpinātu piekopt nevis sāmu kultūrai raksturīgo dzīvesveidu, bet gan pašiem norvēģiem raksturīgo kultūru, kas sevī ietvertu gan sāmu valodas turpmāku neizmantošanu ikdienā, to aizstājot ar norvēģu valodu, kā arī, vairs turpmāk nepiekopjot nevienu no sāmu kultūras tradicionālajām praksēm, kuras raksturo šīs kultūras būtību.

⁴⁸ Gaski, Harald. *Samenes historie*. Pieejams: https://snl.no/samenes_historie (Skatīts: 21/04/2016)

⁴⁹ Johansen E., Pettersen J. R., Rapp O. M., *Samene – Kultur og historie*, Oslo: Orkana forlag, 2008, 17.lpp

Kā liecina Sāmu parlamenta (*Sametinget*) internetvietnē atspoguļotā informācija, pēc vairākām rīkotām protesta akcijām pēc 1960. gada, kas tika rīkotas, lai sāmi panāktu savas kultūras piekopšanas tiesības Norvēģijā, tika panākta divu tautību pastāvēšana mūsdienu Norvēģijā, proti, norvēģu un sāmu tautības.⁵⁰

Apkopojot iegūto informāciju par sāmu pārnorvēģošanu, kas ilgusi vairāku gadsimtu garumā, ir iespējams secināt, ka sāmu kultūras pastāvēšana tikusi apdraudēta, jo attiecīgās valsts augstākā vara vēlējusies panākt vienotas tautas pastāvēšanu. Šāda veida kultūras apspiešana iekļauj visas šīs kultūras izpausmas formu apdraudēšanu, tajā skaitā ziemeļbriežkopību, kas ir svarīga nozare šī darba kontekstā. Iespējams, ka mūsdienu Norvēģijā dzīvojošo sāmu kultūras pārstāvju skaits varēja būt lielāks, ja šī kultūra nebūtu tikusi pakļauta apspiešanai. Zīmīgi arī, ka sāmu kultūra, neskatoties uz apspiešanu vairāku gadsimtu garumā, tomēr ir izdzīvojusi līdz mūsdienām, un vēl mūsdienās ir iespējams runāt par šīs kultūras tādām tradicionālajām praksēm, kā, piemēram, ziemeļbriežkopību, kas savā būtībā ir nodarbošanās, kas cilvēkam ļāva izdzīvot ļoti senā pagātnē.

Šī notikuma kontekstā noteikti jāuzsver arī emocionālas grūtības, kas tikušas pārciestas sāmu starpā Norvēģijā. Šī notikuma atstātās pēdas sāmu vidū vēl šodien. Pēc iegūtās informācijas iespējams secināt, ka daļa sāmu, kuri dzīvojuši laikā, kad Norvēģijā notikusi šī sāmu un viņu tradicionālā dzīvesveida apspiešana un neatzīšana norvēģu sabiedrībā kopumā, ir piespiedu kārtā atteikušies no savas identitātes un kultūras aktualizēšanas un piekopšanas mūsdienās.

Iespējams, ka sāmu skaits, kuri piekopj ziemeļbriežkopību mūsdienās, būtu daudz lielāks, ja netiktu piedzīvota šīs tautas apspiešana. Pieņemot, ka sāmi, kuri piedzīvojuši negatīvo attieksmi no pārējās sabiedrības daļas attiecīgajā laikposmā, ir zaudējuši savu kultūras identitāti un piederību, ir vērts izcelt arī šādā vidē augošo jauno paaudzi, kas, visticamāk, nevēlas šo tradicionālo dzīvesveidu piekopt sabiedrības izdarītā spiediena rezultātā.

1.6. Tradicionālās ziemeļbriežkopības pamatprincipi

Lai spētu raksturot šīs gan nodaļas, gan apakšnodaļas pētījuma objektu, proti, Norvēģijas sāmu tradicionālās ziemeļbriežkopības pamatprincipus, šajā apakšnodaļā ir vērts definēt gan *tradīcijas*, gan *tradicionālā* nozīmi, lai taptu pilnībā skaidrs, ko šie abi jēdzieni sevī ietver, tādējādi spējot pēc iespējas precīzāk raksturot pētījuma objektu.

⁵⁰ *Sametinget. Samediggi*. Pieejams: <http://www.sametinget.no/Om-Sametinget/Bakgrunn/Historikk> (Skatīts: 28/04/2016)

Saskaņā ar Latvijas Antropologu biedrības digitāli pieejamajā antropoloģijas terminu skaidrojošā vārdnīcā pieejamo informāciju, *tradīcija* antropoloģijā nozīmē: paraža; noteiktās vērtībās, ticējumos, zināšanās un prasmēs sakņots uzvedības veids, kuru no paaudzes paaudzē nodod socializācijas gaitā. Savukārt, jēdziens *tradicionāls* šajā digitālajā vārdnīcā latviešu valodā tiek skaidrots kā tāds, kam raksturīga uzticība tradīcijai.⁵¹

Kā liecina Bostonas Universitātes (*Boston University*) oficiālajā internetvietnē publicētā informācijas sadaļa, kas veltīta antropoloģijas pamatprincipu skaidrošanai, kultūrantropoloģijas kontekstā, *tradicionālā* kultūra sevī ietver visu iespējamo datubāzi par zināšanām, vērtībām un tradicionālo skatījumu uz dzīvi, kurš, savukārt, sevī ietver neģenētisku tradīciju pārnesanu no vienas paaudzes nākošajai, ar vārdu, konceptu un simbolu palīdzību.⁵²

Kā vēsta UNESCO starpvaldību ekspertu sanāksmes izveidotās terminu vārdnīcas atspoguļotā informācija Latvijas Republikas Kultūras ministrijas veidotajā dokumentā, tradicionālā kultūra sevī ietver kultūras prakses, kuras kāda sociāla grupa uzskata par nepieciešamām pārmanot no pagātnes, nododot tās no paaudzes uz paaudzi (pat, ja tās ir salīdzinoši nesen radušās) un, kurām šī grupa piešķir noteiktu statusu.⁵³

Balstoties uz iegūto informāciju par tradicionālā nozīmi kultūrantropoloģiskā kontekstā, terminu *tradicionāls* šī darba ietvaros varētu raksturot kā vēsturiski pieņemtu kādas kultūras praksi kopumu, kas vēlāk ticis nodots no paaudzes paaudzē, saglabājot savas pamatvērtības.

Apkopojot un izanalizējot pieejamo informāciju par ziemeļbriežkopības vēsturi un attīstību Norvēģijā dzīvojošo sāmu vidū, šī darba ietvaros ir iespējams raksturot tradicionālās ziemeļbriežkopības pamatprincipus.

Sāmu tradicionālā ziemeļbriežkopība ir attīstījusies no nomadu un mednieku tautas, kuras galvenais ieguvums ir iegūstamais ziemeļbriežu resurss.

Norvēģijas sāmu tradicionālās ziemeļbriežkopības kontekstā ir iespējams atrast lietiskos pierādījumus alu zīmējumu formātā, kas kalpo kā pierādījums tradicionālās ziemeļbriežkopības piekopšanai jau Akmens laikmetā.

⁵¹ *Latvijas Antropologu biedrība*. Pieejams: <http://antropologubiedriba.wikidot.com/antropologijas-termini-latviesu-valoda-t> (Skatīts: 14/04/2016)

⁵² *Boston University. Anthropology*. Pieejams: <http://www.bu.edu/anthrop/about/what-is-anthropology/> (Skatīts: 20/04/2016)

⁵³ *Latvijas Republikas Kultūras ministrija*. Pieejams: www.km.gov.lv/lv/doc/ministrija/sabiedriska_apsriesana.doc (Skatīts: 14/05/2016)

Ziemeļbriedis kā resurss tradicionāli ietver sevī izdzīvošanas iespēju, kas, savukārt, sevī ietver pārtikas, apģērba, darbarīku, mājokļa un siltuma nodrošinājumu.

Tradicionālā ziemeļbriežkopība sevī ietver ziemeļbriežkopja sekošanu ziemeļbriežu pulkam, pārvietojoties tam līdzī vai nu slēpojot, vai nu dodoties ar kājām.

Tradicionālajā ziemeļbriežkopībā ir liela nozīme ģimenes klātbūtnē un līdzdalībai, šīs nozares attīstībā un piekopšanā. Tradicionālā ziemeļbriežkopība ir visas ģimenes kopdarbs, jo šī tradīcija kalpo kā vairāku resursu ieguve vienotiem mērķiem.

Tradicionālais veids, kā sāmu ziemeļbriežkopju ģimenes dzīvojušas vēsturiski, tika dēvēts par siidām, kas sevī ietver vairāku ģimeņu dzīvošanu vienuviet un šo ģimeņu ziemeļbriežu pulku uzturēšanu vienuviet, tādējādi daloties pieredzē un pienākumos.

Ziemeļbriežkopība varētu tikt uzskatīta ne vien par nozari vai dzīvesstilu, bet arī dzīvesveidu un pat atsevišķu kultūru sāmu sabiedrībā kopumā. Sākotnēji ziemeļbriedis bija savvaļas dzīvnieks, kas laika gaitā kļuvis par primāro resursu kā daļa no nozares, kuru piekopj visa ģimene.

Sāmu tradicionālajā ziemeļbriežkopībā tiek izšķirti astoņi gadalaiki, proti, ziema, ziema-pavasaris, pavasaris-vasara, vasara, vasara-rudens, rudens, rudens-ziema. Šo astoņu gadalaiku dalījums tradicionāli radies no ziemeļbrieža dabas ritējuma un tā dabiskajām norisēm.

Laika koncepts sāmu tradicionālajā kultūrā tiek veidots no ziemeļbrieža dabas ritējuma un tā dabiskajām norisēm.

Sāmu tradicionālā ziemeļbriežkopība vēsturiski tika piekopta, galvenokārt, kalnu un ieleju reģionos.

Internetvidē ir atrodams 1822. gadā publicētais mākslas darbs gravīras formā «Lapzemieši un ziemeļbrieži» («*Laplanders and reindeer*»), kurā ļoti smalki attēlots tā laika kādas sāmu ģimenes dzīvesstils, dzīvesveids, dzīvesvieta, nodarbošanās, ģērbšanās tradīcijas un mājokļa tradīcijas.⁵⁴ Darba autors attēlojis kādu sāmu ģimeni Nordkapā, kas atrodas Norvēģijas ziemeļu daļā. Šajā darbā lieliski attēlotas sāmu tā laika ģērbšanās tradīcijas. Kā redzams attēlā, visi trīs ģimenes locekļi, vīrs, sieva un bērns ir, acīmredzami, tērpušies sāmu tradicionālajā ziemas apģērbā, kas klāts ziemeļbriežu spalvotajā daļā, un spītējot šķietami bargajiem laikapstākļiem, viņi spēj ne tik vien izdzīvot, bet gan arī nodarboties ar saviem ikdienas pienākumiem.

⁵⁴ Skatīt pielikumu nr. 3

Šis attēls kalpo kā lielisks sāmu tradicionālās ziemeļbriežkopības un tradicionālā dzīvesveida atspoguļojums kopumā. Kā redzams attēlā, šo sāmu mājoklis ir attēlots gatavots no ziemeļbriežu ādām. Ģimenei blakus šajā attēlā arī redzami ziemeļbrieži, kas kalpo kā raksturotājs šo sāmu nodarbošanās veidam. Šajā attēlā redzama arī laiva un ūdens. Tas būtībā liecina par šo sāmu atrašanās vietu. Pēc iegūtās informācijas, sāmu skaits, kas ar ziemeļbriežkopību nodarbojas jūru vai iekšzemes ūdeņu krastos, bija visai neliels. Tādējādi varētu domāt, ka šis attēls ir retums.

Aplūkojot attēlu, kas datēts ar 1827. gadu, un, kurā attēloti Skandināvijas sāmu kultūras pārstāvji, arī ir iespējams izdarīt secinājumus saistībā ar sāmu tradicionālo dzīvesveidu.⁵⁵ Apskatot darbu tuvāk, pavisam skaidri ir iespējams redzēt, ka praktiski katrā darbā attēlotā vīra siluets ir attēlots viscaur ziemeļbriežu ādās, ļoti skaidra un izteikta ir redzama ziemeļbrieža spalvotās ādas daļa, kas klāj vīru apģērbu. Tātad, arī šie sāmi tika izmantojuši ziemeļbrieža resursus, lai spētu izdzīvot aukstumā. Kā redzams attēlā, vide, kurā abi vīri attēloti ir kalnaina, kas liek domāt par to, ka viņi attēloti brīdi, kad dodas medībās. Par to liecina arī attēlotās slēpes, loks un bulta, kā arī ragavas, kuras velk ziemeļbriedis. Iespējams, ka šie vīri devušies medībās, izmantojot ziemeļbriedi kā transportlīdzekli.

Abi attēlotie pielikumi spēj izmantot iegūto informāciju par sāmu tradicionālo ziemeļbriežkopību apkopot vizuālā materiālā, un salīdzināt informāciju ar šiem vizuālajiem materiāliem. Pēc aplūkotajiem attēliem spriežot, tos izanalizējot, ir iespējams secināt, ka sāmu tradicionālās ziemeļbriežkopības teorētiskie principi visai labi tiek atspoguļoti vizuālā materiālā un otrādi. Spriežot pēc gadskaitļiem, ar kuriem datēti attēli pielikumos, un, tos salīdzinot ar pieejamo teorētisko informāciju šī pētījuma ietvaros, ir iespējams secināt, ka tie savstarpēji mijiedarbojas un savā ziņā raksturo viens otru.

⁵⁵ Skatīt pielikumu nr. 4

2. MŪSDIENU SĀMU VIDŪ PIEKOPTĀ ZIEMEĻBRIEŽKOPĪBAS PRAKSE

Lai spētu pēc iespējas precīzāk izprast sāmu tradicionālās ziemeļbriežkopības un mūsdienu sāmu vidū piekoptās ziemeļbriežkopības prakses nodalījumu un iezīmēt to svarīgākās atšķirības, ir vērts iedziļināties jēdziena *mūsdienas* raksturojumā un izpratnē kultūras aspektā šī darba ietvaros.

Saskaņā ar Intas Klāsones izstrādāto materiālu, kas raksturo starpkultūru attiecības mūsdienu sabiedrībā, kultūras raksturojošās iezīmes mūsdienās ietver sevī patērēšanu kā kultūru, attālināšanos no etniskās kultūras, elastīgu savstarpējo pielagošanos, kultūru kā izklaidi, izklaides preču ražošanu, kas dzēš atšķirību starp masu un elitāro kultūru, informācijas daudzveidīgo klāstu masu komunikācijas līdzekļos, kultūras dzīves izpausmju apmaiņu, kā arī, transnacionālismu kā īpašas apziņas stāvokli.⁵⁶

Aplūkojot vairāku skaidrojošo un sinonīmu vārdnīcu atspoguļoto informāciju saistībā ar jēdziena *mūsdienas* izpratni, ir iespējams aptvert šī vārda skaidrojumu kā pašlaik esošu un ilgstošu, arī kā salīdzinājumu ar pagātni.

Nemot vērā iegūto informāciju par mūsdienu kultūras raksturīgākajām iezīmēm un mūsdienu izpratni vārda skaidrojošā kontekstā, šī darba ietvaros, mūsdienas ziemeļbriežkopības kontekstā tiek attiecinātas uz ziemeļbriežkopības praksi, kas tika piekopta laikā pēc Otrā Pasaules kara līdz gadam, kurā tapis šis pētījums. Tāpat, mūsdienas šī darba ietvaros raksturo industrializēto pasauli, patērētāju kultūru, kurai ir tieksme attālināties no etniskās un tradicionālās kultūras.

Skatoties visai nesenā pagātnē, proti, 20. gadsimta beigās, Norvēģijā tiek novērotas izmaiņas viedoklī par sāmu kultūru kopumā, tajā skaitā ziemeļbriežkopību. Kā liecina Norvēģijas ziemeļbriežkopības internetvietnē atspoguļotā informācija, pēckara laikā, īpaši pēc 1960. gada, sāmu ziemeļbriežkopji tiek aizvien aktīvāk un veiksmīgāk integrēti mūsdienu sabiedrībā kopumā.⁵⁷ Veidi, kā tas ticis panākts 20. gadsimta beigās, ietver sevī bērnu izglītošanu par sāmiem un ziemeļbriežkopību jau skolas laikā, kā arī valsts atbalsts mājokļa jautājumos. Šis ir nozīmīgs attīstības posms ceļā uz mūsdienu ziemeļbriežkopību Norvēģijā.

⁵⁶ Klāsons, Inta. *Starpkultūru attiecības mūsdienu sabiedrībā. Masu kultūra*. Pieejams: http://profizgl.lu.lv/pluginfile.php/32978/mod_resource/content/0/Inta_Klaasone/Starpkulturu_attiecibas_mu_sdienu_sabiedriba_Masu_kultura.pptx.pdf (Skatīts: 21/05/2016)

⁵⁷ Reinbruksdirektoratet. *Reindriftens historie*. Pieejams: <http://www.reindrift.no/index.gan?objid=973&subid=0&language=0> (Skatīts: 09/04/2016)

Pēc vairākām protestu akcijām, kas tika rīkotas, lai sāmi panāktu savas tiesības, cieņu un kultūras identitāti, Norvēģijas varasiestādes 1989. gadā beidzot atzina divu blakuspastāvošu tautu esamību Norvēģijā, un rezultātā tika izveidots arī Sāmu Parlaments, kas izstrādāja likumus saistībā ar sāmu identitāti un tradīciju piekopšanu kā Norvēģijas teritorijā dzīvojošai tautai.⁵⁸

Arī šis fenomens ir ļoti nozīmīgs sāmu identitātes saglabāšanā mūsdienās, kas ietver sevī ziemeļbriežkopības tradīciju. Sāmu Parlamenta izveidošana ir liels solis sāmu identitātes saglabāšanā.

2.1. Ziemeļbriežkopības faktiskā aktualitāte mūsdienās

Kā liecina B. Ārseta veidotajā muzeja bukletā atspoguļotie dati, 1992. gadā Norvēģijā tika konstatētas 666 mājsaimniecības, kurās nodarbojās ar ziemeļbriežkopību, kopumā 2830 sāmu, tajā skaitā aptuveni 200 no tiem uzturēja ziemeļbriežus ar nolūku, lai iegūtu papildu ienākumus jau esošajiem pamatienākumiem. 1992. gadā, kā liecina šī avota dati, tika nokauti 85 tūkstoši ziemeļbriežu.⁵⁹

Atspoguļotie dati liecina, ka sāmu mājsaimniecību skaits, kas 1992. gadā nodarbojušies ar ziemeļbriežkopību nebija sasniedzis pat tūkstoti, un šķiet visai neliels. Taču nokauto ziemeļbriežu skaits gan ir samērā liels, kas liek domāt par katrai mājsaimniecībai piederošu visai lielu skaitu ziemeļbriežu.

Saskaņā arī E. Johansenas, J. R. Petersena un Ū. M. Rapa sastādītajā darbā par sāmu kultūru un tās vēsturi, tiek lēsts, ka mūsdienās aptuveni vien 5 līdz 10 procentu sāmu tautības pārstāvju nodarbojas ar ziemeļbriežkopību kā pamata iztikas avotu, un lielākā daļa šo sāmu Finnmarkas apgabalā, kas atrodas Norvēģijas ziemeļaustrumu daļā.⁶⁰ Ņemot vērā to, ka pētījums izdots 2008. gadā, ir iespējams secināt, ka minētajā avotā atsoguļotā informācija ir samērā svaiga, un raksturo ziemeļbriežkopības tradīciju visai nesenā pagātnē. Autori norāda, ka beidzamās desmitgades laikā cilvēku skaits, kas ar ziemeļbriežkopību nodarbojas, turpina sarukt. Taču tiem nedaudzajiem cilvēkiem, kas vēl aizvien nodarbojas ar ziemeļbriežkopību mūsdienās, pieder aizvien lielāki ziemeļbriežu pulki.⁶¹

⁵⁸ Kent, Neil. *Sami peoples of the North : A Social and Cultural History* / Neil Kent. Oxford: Oxford University Press, 2014.

⁵⁹ Aarseth, Bjørn. *The Sami. Past and present*. Norsk folkemuseum, 1993, Oslo. 5.lpp.

⁶⁰ Johansen E., Pettersen J. R., Rapp O. M., *Samene – Kultur og historie*, Oslo: Orkana forlag, 2008, 29. lpp.

⁶¹ Johansen E., Pettersen J. R., Rapp O. M., *Samene – Kultur og historie*, Oslo: Orkana forlag, 2008, 34. lpp.

Līdz ar to ir iespējams secināt, ka neskatoties uz faktu, ka sāmu skaitam, kas nodarbojas ar ziemeļbriežkopību, mūsdienās ir tendence sarukt, tomēr ir cilvēki, kas izvēlas šo dzīvesveidu par sev piemērotu un fokusējas uz šīs tradīcijas saglabāšanu.

Šajā aspektā noteikti ļoti svarīgs ir visas kopienas jeb ģimenes ieguldījums, lai ziemeļbriežkopību kā nozari izdotos saglabāt un nodot tālāk nākošajām paaudzēm. Jo ziemeļbriežkopim, kurš vienīgais ģimenē ir pārņemts ar šīs tradīcijas saglabāšanu, nav iespējams gūt panākumus. Šim ziemeļbriežkopim ir jādzīvo vidē ar sev līdzīgajiem, liekot uzsvāru uz jauno paaudzi, kura spēš šo tradīciju turpināt un aktīvi piekopt. Tādējādi ir iespējams secināt, ka cēlonis tam, ka sāmu skaits, kas mūsdienās nodarbojas ar ziemeļbriežkopību sarūk, visticamāk, ir saistīts ar šī dzīvesveida neveiksmīgu nodošanu nākošajām paaudzēm.

Arī minētajā B. Ārseta veidotajā muzeja izdevumā, tā autors norāda, ka sāmi, kas mūsdienās piekopt ziemeļbriežkopības praksi, ir nedaudz mazāk par desmito daļu no visas sāmu kultūras populācijas Norvēģijā. Taču autors skaidro, ka ziemeļbriežkopības spēcīgajai saiknei ar sāmu kultūru un sāmu valodu, ir liela nozīme šīs kultūras identitātē un kultūras kopumā turpmākajā pastāvēšanā. Autora prāt, gadījumā, ja izzūd saikne starp sāmu valodu un ziemeļbriežkopības praksi, tad arī sāmu kultūras identitāte var izzust.⁶²

Kā liecina Tromso Universitātes pētnieku apkopotā informācija, laikposmā no 1950. – 2000. gadam, ziemeļbriežkopju skaits Norvēģijas teritorijā ir manāmi pieaudzis.⁶³ Kā iespējams aplūkot diagrammā, 1950. gadā ziemeļbriežkopju skaits sasniedzis aptuveni 1600, taču šajā skaitā novērojama pieauguma tendence, kas novedusi pie aptuveni 2700 ziemeļbriežkopju skaita 2000. gadā. Tromso Universitātes pētnieki šo ziemeļbriežkopju skaita pieaugumu skaidro ar laulībā stājušo sāmu ziemeļbriežu pulku apvienošanu, kas statistikas pārvaldē tika atzīmēti kā atsevišķi pulki. Diagramma kalpo kā palīgs, apzinot ziemeļbriežkopju skaitu mūsdienu Norvēģijā. Tātad, 2000. gadā tie bija ap 2700 ziemeļbriežkopju.

Ērikas Lārsenas veiktajā lauka pētījumā par sāmu tradicionālo ziemeļbriežkopību, ir iespējams uzināt to, ka mūsdienās Norvēģijā dzīvo aptuveni 80 000 līdz 100 000 sāmu, no kuriem vien desmitā daļa nodarbojas ar ziemeļbriežkopību.⁶⁴ Viņa uzsver arī to, ka

⁶² Aarseth, Bjørn. *The Sami. Past and present*. Norsk folkemuseum, Oslo, 1993, 6.lpp.

⁶³ Skatīt pielikumu nr. 5

⁶⁴ Larsen, Erika. *The Reindeer People*. Pieejams: <https://www.youtube.com/watch?v=bPiKAhhEHXA> (Skatīts: 20/12/2016)

mūsdienās Skandināvijā lielākā daļa ziemeļbriežu ir kādam piederoši, tikai pavisam mazs skaits ir savvaļas ziemeļbriežu.

Raksturotais E. Lārsenas pētījums ir uzskatāms par ļoti nozīmīgu un drošticamu avotu mūsdienu ziemeļbriežkopības kontekstā, jo, veicot šādu lauka pētījumu, pētot lokālās kultūras prakses to pilnā kontekstā, ir iespējams saprast pētīto cilvēku pasaules izpratni, līdz ar to spējot raksturot šo cilvēku dzīvesstilu un nodarbošanos tā vissīkākajās niansēs. Secinājumi, kurus iespējams izdarīt pēc iepazīšanās ar Ē. Lārsenas lauka pētījumu par ziemeļbriežkopības aktualitāti mūsdienās, ir vispārīgi attiecināmi uz šo darbu kopumā. Proti, ziemeļbriežkopības tradīcija ir ļoti praktiska nodarbošanās, un, visticamāk pašiem sāmiem, kuri ar šo tradīciju nodarbojas, aizņemtā dienas režīma dēļ, neatliek daudz laika par šo tradīciju darīt zināmu plašākai sabiedrības daļai. Lai pilnvērtīgi varētu izpētīt ziemeļbriežkopības tradīciju mūsdienās, lauka pētījumu veikšana ir būtiska šī pētījuma sastāvdaļa.

Ņemot vērā datus, ar kuriem iepazīstina E. Lārsena, ir iespējams izsecināt aptuveno ziemeļbriežkopju skaitu mūsdienās, tas ir, pēc 2008. gada. Ja kopējais aptuvenais sāmu skaits Norvēģijā mūsdienās ir 80 līdz 100 tūkstoši, un ar ziemeļbriežkopību mūsdienās nodarbojas aptuveni desmitā daļa sāmu, tad tas nozīmē, ka mūsdienās, precīzāk, pēc 2008. gada ar ziemeļbriežkopību nodarbojas aptuveni 8 – 10 tūkstoši sāmu kultūras pārstāvju.

Atskatoties uz aplūkoto diagrammu, kas raksturo ziemeļbriežkopju skaita pieaugumu Norvēģijā laikposmā no 1950. līdz 2000. gadam, un ņemot vērā šodienas ziemeļbriežkopju aptuveno skaitu, ir iespējams konstatēt šī skaita pieaugumu. Kā tika noskaidrots, 2000. gadā aptuvenais ziemeļbriežkopju skaits Norvēģijā bija 2700, taču pēc 2008. gada šis skaits sasniedzis 8 līdz 10 tūkstošus ziemeļbriežkopju.

Pēc Arktikas Padomes (*The Arctic Council*) iniciatīvas laikposmā ap 20. un 21. gadsimta miju tika veikts visai apjomīgs pētījums, kuru izpildīja Tromso Universitātes pētnieki Norvēģijā, un savu galējo ziņojumu par savu pētījumu “Ilgstpējīga ziemeļbriežkopība” (“*Sustainable Reindeer Husbandry*”) sniedza 2002. gadā. Šajā pētījumā tika konstatēti vairāki fakti un faktiski notikumi saistībā ar mūsdienās piekopto ziemeļbriežkopības praksi Norvēģijā.⁶⁵ Kā liecina pētījumā apkopotie dati, Norvēģijā mūsdienās ziemeļbriežkopība tiek piekopta aptuveni 140 tūkstošu kvadrātkilometru lielā platībā, kas aizņem ap 40 % Norvēģijas areāla platības.

⁶⁵ University of Tromsø. Sustainable Reindeer Husbandry. Pieejams: http://www.reindeer-husbandry.uit.no/online/Final_Report/norway.pdf (Skatīts: 21/05/2016)

Lielās norvēģu skaidrojošās vārdnīcas rīcībā esošā informācija vēsta, ka ziemeļbriežkopības prakse mūsdienās tiek piekopta sešos Norvēģijas apgabalos, precīzāk, Finnmarkas (*Finnmark*), Troms (*Troms*), Nordlandes (*Nordland*), Ziemeļu Trondelāgas (*Nord-Trøndelag*), Dienvidu Trondelāgas (*Sør-Trøndelag*) un Hedmarkas (*Hedmark*) apgabalos.⁶⁶ Šis fakts norāda uz ziemeļbriežkopības kā nozares visai plašo teritoriālo izdalījumu, jo Norvēģijas ģeogrāfiskajā kartē šie reģioni, kuros mūsdienās tiek piekopta ziemeļbriežkopības prakse, aptver lielu daļu šīs valsts, kas liecina par to, ka šī nozare netiek piekopta tikai un vienīgi Norvēģijas ziemeļu daļā, kā tas varētu šķist.

Pēc Tromso Universitātes veiktā pētījuma konstatētajiem datiem, Norvēģija mūsdienās sastāv no 6 ziemeļbriežkopības areāliem, kuros šī nozare tiek plaši attīstīta.⁶⁷ Pētnieki izdala Austrumu Finnmarkas, Rietumu Finnmarkas, Troms, Nordlandes, Ziemeļu Trondelāgas un Dienvidu Trondelāgas/Hedmarkas reģionus.

Attiecībā uz ziemeļbriežu skaitu mūsdienās, ir vērts ņemt vērā Norvēģijas valdības rīcībā esošos datus par 240 tūkstošiem ziemeļbriežu mūsdienās Norvēģijā kopumā, no kuriem 70 % šī skaita atrodas Finnmarkas komūnā Norvēģijā.⁶⁸ Tāpat, valdības rīcībā esošie dati liecina, ka mūsdienās aptuveni 3 tūkstoši sāmu ir piesaistīti ziemeļbriežkopības nozarei. Šis fakts liek domāt par to, ko ziemeļbriežkopju skaits varētu būt nedaudz mazāks.

Avoti vēsta arī, ka ziemeļbriežkopji mūsdienās, un īpaši beidzamajos gados ļoti aktīvi sākuši izmantot dažādas mūsdienās pieejamās tehnoloģijas, kā, piemēram, gan kvadraciklus, gan sniega motociklus, gan helikopterus, lai manāmi atvieglotu savu ikdienas darbu.⁶⁹

Visticamāk, sniega motocikls dod iespēju ļoti ātri un efektīvi pārvietoties pa ganībām, kas noteikti ļoti atvieglo ziemeļbriežkopju ikdienu. Helikoptera izmantošana, spriežot pēc sniegtās informācijas, ir saistīta ar ziemeļbriežu pulka ganīšanu un pārvietošanu. Mūsdienu tehnoloģiju izmantošana ziemeļbriežkopībā noteikti ļauj ziemeļbriežkopjiem veikt lielākus attālumus salīdzinoši neilgā laikposmā.

Tādējādi iespējams secināt, ka fakts, ka mūsdienu ziemeļbriežkopībā ir pieejama modernā tehnika, atvieglo ziemeļbriežkopju ikdienu un ļauj viņiem nodarboties arī ar citiem

⁶⁶ Gaski, Harald. *Reindrift*. Pieejams: <https://snl.no/reindrift> (Skatīts: 26/02/2016)

⁶⁷ University of Tromsø. Sustainable Reindeer Husbandry. Pieejams: http://www.reindeer-husbandry.uit.no/online/Final_Report/norway.pdf (Skatīts: 21/05/2016)

⁶⁸ Reindriften i Norge. Pieejams: https://www.regjeringen.no/no/dokument/dep/kmd/veiledninger_brosjyrer/2009/temaveileder-reindrift-og-planlegging-et/2Reindriften-i-Norge/id592369/ (Skatīts: 22/05/2016)

⁶⁹ Johansen E., Pettersen J. R., Rapp O. M., *Samene – Kultur og historie*, Oslo: Orkana forlag, 2008, 29. lpp.

darbiem, kas ir daļa viņu kultūras. Tā, piemēram, ziemeļbriežkopim atliek laiks nodarboties ar amatniecību, radot dažādus ādas izstrādājumus, kas ražoti no ziemeļbriežu ādas.

Arī Norvēģijas Sāmu Ziemeļbriežkopju asociācijas ģenerālsekretārs Pērs Sara (*Per M. Sara*) norāda, ka mūsdienās ziemeļbriežkopība Norvēģijas sāmu vidū ir kļuvusi visai modernizēta. Ziemeļbriežkopji mūsdienās izmanto gan kvadraciklus, gan sniega sniega motociklus, gan arī helikopterus, lai vai nu saskaitītu, pārvaldītu vai arī uzraudzītu ziemeļbriežu pulku.⁷⁰

Mūsdienu tehnoloģijas nenoliedzami atvieglo ziemeļbriežkopju darbu, ziemeļbriežkopības nozare ir kļuvusi visai modernizēta. Taču ir viena ļoti svarīga tradīcija, kas šajā nozarē ir saglabājusies, un vēl aizvien tiek piekopta, un tā ir visas ģimenes piedalīšanās attiecīgā ziemeļbriežu pulka uzturēšanā un pārvaldīšanā. Šo fenomenu īpaši uzsver Norvēģijas sāmu ziemeļbriežkopju asociācijas ģenerālsekretārs Pērs Sara. Viņš atzīmē, ka, pirmkārt, mūsdienās moderno tehnoloģiju pieejamība un izmantošana ziemeļbriežkopju starpā ir ļoti pozitīvs faktors, jo agrāk cilvēkiem lieli attālumi bija jāveic ar kājām, kas bija laikietilpīgs process. Otrkārt, viņš uzsver ģimenes lomu ziemeļbriežkopības nozarē. Viņš atzīmē, ka, tāpat kā agrāk, arī mūsdienās ziemeļbriežkopības pamatā ir visas ģimenes kopdarbs, visa ģimene piedalās darbā.⁷¹

Pēc iegūtās informācijas ir iespējams secināt, ka ģimenei ziemeļbriežkopības kontekstā ir svarīga nozīme, jo būtībā tā nav tikai nodarbošanās, ar kuru nodarbojas kāds no ģimenes locekļiem peļņas iegūšanai, bet gan ģimenes nozīmības faktors, kas saistīts ar izdzīvošanu un savas kopienas labklājību. Tradicionālo ziemeļbriežkopību sāmu kultūras kontekstā visprecīzāk būtu definēt kā dzīvesveidu, nevis nodarbošanos. Turklāt, ne tikai viena indivīda dzīvesveidu, bet gan veselas kopienas, ģimenes dzīvesveidu.

Ģimenes faktors sāmu tradicionālajā ziemeļbriežkopībā tiek ļoti labi atspoguļots arī veidā, kā ziemeļbrieži mūsdienās tiek iezīmēti. E. Johansenas, J. R. Petersena un Ū. M. Rapa tapušajā kopdarbā par sāmu vēsturi un kultūru, darba autori atzīmē, ka visiem pieradinātajiem ziemeļbriežiem ausī tiek izveidots īpašs marķējums, kurš vēsta par to, kam konkrētais ziemeļbriedis pieder. Katrai ģimenei, kas nodarbojas ar ziemeļbriežkopību ir savs atsevišķs marķējums, un katram ģimenes loceklim, neatkarīgi no tā, vai tas ir pieaugušais vai bērns, kuram personīgi pieder kāds no ziemeļbriežiem, un arī tiem ir savs atsevišķs

⁷⁰ Busterud, Kersti. *Reindrifft gjennom åtte årstider*. Pieejams: <http://ndla.no/nb/node/148562> (Skatīts: 18/02/2016)

⁷¹ Turpat.

marķējums.⁷² Visi ziemeļbriežu marķējumi ir apkopoti atsevišķā ziemeļbriežu reģistrā, kas savukārt atsevišķā mājas lapā internetvidē.⁷³

Iegūtā informācija par reģioniem, kuros tiek piekopta ziemeļbriežkopības prakse, kā arī, fakts, ka katra ģimene sev piederošos ziemeļbriežus atzīmē noteiktā veidā, un vēlāk tiek apkopoti atsevišķā oficiālā ziemeļbriežu reģistrā, uzsver ziemeļbriežkopības kā valsts regulētas nozares nozīmi mūsdienu Norvēģijā. Norvēģijā mūsdienās cilvēki nodarbojas ar ziemeļbriežkopību tikai šai nozarei atvēlētos oficiālos reģionos, visticamāk, lai ziemeļbriežkopju un sabiedrības vidū nerastos nevēlami konflikti, un, lai ziemeļbriežkopība tiktu uzskatīta par oficiālu nozari.

Apkopojot informāciju par ziemeļbriežkopības faktisko aktualitāti mūsdienās, ir iespējams izdarīt vispārīgus secinājumus. Kā liecina atspoguļotie dati par sāmu ziemeļbriežu skaitu mūsdienā Norvēģijā, tas beidzamo 50-60 gadu laikā ir piedzīvojis visai lielas svārstības. Taču iegūtie dati liecina par vidēji 80 tūkstošu sāmu kultūras pārstāvju mūsdienā Norvēģijā. Kā liecina iegūtie dati, vidēji 6 tūkstoši sāmu mūsdienās Norvēģijā nodarbojas ar Ziemeļbriežkopību.

Reģioni, kuros Norvēģijā mūsdienās tiek piekopta ziemeļbriežkopības prakse, ir 6 oficiāli reģioni, proti, Austrumu Finnmarkas, Rietumu Finnmarkas, Troms, Nordlandes, Ziemeļu Trondelāgas un Dienvidu Trondelāgas/Hedmarkas.

Mūsdienu ziemeļbriežkopības kontekstā noteikti zīmīga ir dažādu moderno ierīču izmantošana šajā nozarē. No šī fakta izriet gan pozitīvas, gan negatīvas dabas sekas.

Mūsdienās pieejamo moderno ierīču izmantošana ziemeļbriežkopībā no vienas puses ir pozitīvs faktors, jo tādējādi ziemeļbriežkopja darbs šķiet produktīvāks un efektīvāks, ļaujot veikt lielus attālumus salīdzinoši īsākā laikposmā, un ziemeļbriežkopības tradīcija kopumā tiek pietuvināta mūsdienu dzīvesveidam un attīstības līmenim. Efektivitāte un laika ietaupījums ziemeļbriežkopībā ļauj ziemeļbriežkopim mūsdienās nodarboties ar tradicionālajiem sāmu rokdarbiem, tādējādi stiprinot sāmu kultūras identitāti kopumā.

Taču, no otras puses, mūsdienās pieejamo moderno tehnoloģiju izmantošana ziemeļbriežkopībā var būt arī negatīvs aspekts. Šī procesa rezultātā ziemeļbriežkopība paliek kā slaīdzinoši nedraudzīga labai nozare. Moderno tehnoloģiju izmantošana ziemeļbriežkopībā mūsdienās arī automātiski palielina mūsdienu ziemeļbriežkopības

⁷² Johansen E., Pettersen J. R., Rapp O. M., *Samene – Kultur og historie*, Oslo: Orkana forlag, 2008, 28. lpp

⁷³ Reinbruksdirektoratet. *Reindriftens historie*. Pieejams:

<http://www.reindrift.no/index.gan?objid=973&subid=0&language=0> (Skatīts: 17/02/2016)

izmaksas. Tādējādi arī tiek ziemeļbriežkopju vidū palielinās atkarība no pasaulīgām lietām, jo šīs ierīces arī prasa rūpes un izdevumus. Vislielākais moderno tehnoloģiju izmantošanas negatīvais aspekts, iespējams, ir atkāpšanās no tradicionālās ziemeļbriežkopības. Ziemeļbriežkopis zaudē saikni ar savu briežu pulku un katru ziemeļbriedi individuāli.

Mūsdienās, tāpat kā tradicionālajā ziemeļbriežkopībā, liela nozīme ir ģimenes faktoram sāmu kultūras kontekstā kopumā. Arī mūsdienās ziemeļbriežkopība sevī ietver visas ģimenes kopdarbu, kas veicina šīs tradīcijas tālāku nodošanu nākošajām paaudzēm.

2.2. Mūsdienu ziemeļbriežkopības ierobežojumi

Šīs apakšnodaļas mērķis ir uzzināt, kādi ir mūsdienu ziemeļbriežkopības ierobežojumi valsts mērogā, lai tādējādi raksturotu mūsdienu ziemeļbriežkopības pamatprincipus un to, kā šī nozare mūsdienās attīstās.

Kā liecina Tromso Universitātes pētnieku 2002. gadā publicētais pētījums par ziemeļbriežkopību kā nozari mūsdienās, ziemeļbriežkopība ir sadalīta sešās to pārvaldošās administrācijās pēc reģiona, kur šī prakse tiek piekopta.⁷⁴ Kā redzams pievienotajā materiālā, katram reģionam, kurā mūsdienās ziemeļbriežkopība tiek piekopta, ir sava atsevišķa administrācija, kuras visas kopā veido Norvēģijas Ziemeļbriežkopības administrāciju, kura atrodas Norvēģijas Ziemeļbriežkopības Agrikultūras ministrijas paspārnē.

Norvēģijas Ziemeļbriežkopības Agrukultūras ministrijas kompetencē ir lielākā daļa lēmumu, kas tiek pieņemti saistībā ar ziemeļbriežkopību mūsdienu Norvēģijā šajos sešos reģionos. Tas nozīmē tādu svarīgu lēmumu pieņemšanu kā reģionu, kuros tiks piekopta ziemeļbriežkopība, pieņemšana, kā arī jautājums par tiesībām nodarboties ar ziemeļbriežkopību kā lauksaimniecības nozari, tāpat arī atļauja piekopt ziemeļbriežkopību ārpus šīs nozares noteiktajām teritorijām, un arī citu veidu atļaujas, kas saistītas ar ziemeļbriežkopības ierobežojumiem un likumiem, kas attiecas uz šīs prakses piekopšanu mūsdienu Norvēģijā.

Mūsdienās pastāv ziemeļbriežkopības likums, kura pamatnostādījums ir tāds, ka tikai sāmu tautas pārstāvjiem, kuru senči ir nodarbojušies ar ziemeļbriežkopību, ir tiesības nodarboties ar ziemeļbriežkopību noteiktos ziemeļbriežu audzēšanas reģionos.⁷⁵

⁷⁴ Skatīt pielikumu nr.

⁷⁵ Reinbruksdirektoratet. *Reindriftens historie*. Pieejams: <http://www.reindrift.no/index.gan?objid=973&subid=0&language=0> (Skatīts: 26/02/2016)

Avoti liecina, ka tradicionāli ziemeļbriežkopība bijusi ģeogrāfisko atrašanās vietu mainīga nodarbošanās, taču mūsdienās tā tiek ierobežota, tai tiek atvēlēti atsevišķi noteikti reģioni. Lai gan ziemeļbriežkopība valstiskā mērogā ir salīdzinoši maza nozare, reģionāli tai tiek piešķirta liela nozīme, un daudzos aspektos tā kalpo kā pamatvērtība sāmu kultūrai kopumā.⁷⁶

Kā liecina B. Ārseta veidotajā muzeja bukletā atspoguļotie dati, ap 1992. gadu sāmu ziemeļbriežkopjiem Norvēģijā, lai spētu izdzīvot mūsdienās, ir nepieciešams vēl kāds ienākumu avots, neskaitot pašu ziemeļbriežkopību. Mūsdienu ziemeļbriežkopībā izmantotās ierīces šo iespēju ziemeļbriežkopjiem sniedz. Autora prāt, mūsdienu ziemeļbriežkopība vairs nav tik laikietilpīgs process, kāds tas noteikti bijis agrāk. Tāpat autors skaidro, ka sāmu kultūras pārstāvju vidū papildus ienākumi parasti ietver sevī rokdarbu produkciju un pārdošanu, kā arī palīdzību nodarboties ar ziemeļbriežkopību citiem, tāpat zvejniecību, ogošanu, transporta pakalpojumus, kā arī ienākumus no zivrupniecības un kaušanas nozarē.⁷⁷

Atsaucoties uz jau pieminēto Ērikas Larsenas veikto lauka pētījumu par Norvēģijā dzīvojošajiem sāmiem, kas nodarbojas ar ziemeļbriežkopību, ir vērts atzīmēt viņas izdarītos novērojumus, atrodoties mūsdienu ziemeļbriežkopju vidū. Viņa apgalvo, ka mūsdienās, salīdzinoši ar to, kā tas bijis vēsturiski, ziemeļbrieži ir daudz vairāk kā savvaļas dzīvnieki. Tādu ierīču kā sniega motociklu un helikopteru aktīva izmantošana ziemeļbriežkopībā, liedz pašiem ziemeļbriežkopjiem ilgstoši būt fiziskā kontaktā ar ziemeļbriežiem. Tā kā tradicionāli sāmi gan slēpojuši, gan gājuši pastaigās kopā ar ziemeļbriežiem, tas padarījis dzīvniekus par pieradinātiem, nevis savvaļā esošiem.⁷⁸

Ziemeļbriežkopība mūsdienās ir ministriju un administrāciju kontrolēta nozare, kas nozīmē pilnīgi pretstatu tās tradicionālajam uzstādījumam. Lai spētu nodarboties ar ziemeļbriežkopību mūsdienās, lai spētu kontrolēt ziemeļbriežu ganību teritoriju sadali un vēl virkni faktoru, kas ietekmē šīs nozares pamatprincipus, ziemeļbriežkopjiem savs viedoklis ir jāaskaņo ar Norvēģijas valdību, kas strikti ierobežo ziemeļbriežkopības brīvo tradicionālo nostādni.

⁷⁶ Turpat.

⁷⁷ Aarseth, Bjørn. *The Sami. Past and present*. Norsk folkemuseum, 1993, 15.lpp.

⁷⁸ Larsen, Erika. *The Reindeer People*. Pieejams: <https://youtu.be/bPiKAhhEHXA?t=16m50s> (Skatīts: 26/02/2016)

2.3. Ziemeļbriežkopības apdraudējums mūsdienās

Internetvidē pieejamajā publikācijā *National Geographic* ir iespējams nedaudz tuvāk iepazīties ar sāmu ģimeni no Norvēģijas, kuras galva Nils Peters Gaups (*Nils Peder Gaup*) stāsta par ziemeļbriežkopības nozīmību Gaupu ģimenē. ⁷⁹ Nils apgalvo, ka ir apņēmis ziemeļbriežkopības tradīciju un praksi nodot visiem saviem pieciem pecnācējiem. Viņa vecākie bērni šo praksi jau visai labi prot piekopt, tie vairs nebaidoties no asajiem nažiem un asins daudzuma, kas ir neatņemama ziemeļbriežkopības prakses sastāvdaļa. Viņš, protams, apstiprina arī to, ka mūsdienās ziemeļbriežkopju ģimenes dzīvo modernizēti, proti, privātmājās ar tajās pieejamu gan interneta, gan televīzijas pieslēgumu, kas gan novēršot jaunās paaudzes uzmanību no tradīciju piekopes. Viņaprāt, grūtāk esot viņa jaunākajiem bērniem un jauno paaudzi kopumā, jo mūsdienās tik ļoti atšķirīgo kultūru līdzās pastāvēšana nenāk jaunajai paaudzi par labu, turklāt, tas nemaz neattiecas tikai uz gados jaunajiem cilvēkiem. Visbeidzot, Nils Peters Gaups ir pārliecināts, ka gadījumā, ja izzudīs ziemeļbriežkopības tradīcija, izzudīs arī sāmu kultūra kopumā. ⁸⁰

Mūsdienu globalizācijas rezultātā tiek pamestas novārtā vai arī vairs netiek piekopti lērumi tradīciju, jo tās, visticamāk, jaunajai paaudzei gluži vienkārši vairs nešķiet aktuālas. Īpaši svarīgi šo saikni ar tradīcijām saglabāt ir tautām, kuru pārstāvju skaits ar katru gadu aizvien sarūk. Pēc sniegtās informācijas par Gaupu ģimeni ir iespējams apjaust Nila paša ziemeļbriežkopībai piešķirto lielo nozīmi un vēlēšanos šo tradīciju nodot nākošajai paaudzei, tādējādi vēloties to saglabāt. Ģimenes kontekstā ir svarīgi vēlreiz uzsvērt nepieciešamību jaunās paaudzes ieguldīšanā, izglītojot to par sāmu tradicionālās ziemeļbriežkopības pamatprincipiem, darot to tādā veidā, lai piesaistītu interesi par ziemeļbriežkopības tradīciju un nozīmi sāmu kultūras identitātē.

Sāmu tradicionālās kultūras muzeja *Arran* internetvietnes arhīvā publicēts Andersa Eira Nilsena (*Anders Eira Nilsen*) pieredze ziemeļbriežkopja profesijā un viņa skatījums uz mūsdienās piekopto ziemeļbriežkopības tradīciju. ⁸¹ Anders visu savu mūžu ir nodarbojies ar ziemeļbriežkopību, ziemeļbriežkopja nodarbošanos un dzīvesstilu pārņemdamas no saviem vecākiem. Viņš izšķir piecus gadalaikus, saistībā ar ziemeļbriežkopību, ar kuru mūsdienās nodarbojas pats, proti: ziemu, pavasari, vasaru, rudeni un rudeni-ziemu. Šis viedoklis un

⁷⁹ Benko, Jessica. *Sami. The People Who Walk With Reindeer*. Pieejams: <http://ngm.nationalgeographic.com/2011/11/sami-reindeer-herders/benko-text>

⁸⁰ Turpat.

⁸¹ Nilsen Eira, Anders. *Å drive med rein i Stegein i dag*. Pieejams: <http://www.arran.no/a-drive-med-rein-i-steigen-i-dag.4491050.html> (Skatīts: 15/05/2016)

redzējums liek domāt par tradicionālā astoņu gadalaiku dalījuma ziemeļbriežkopībā nepastāvēšanu mūsdienās. Attiecībā uz sāmu ziemeļbriežkopību mūsdienās, Anders novērojis, ka klimata izmaiņu un degvielas cenu pieauguma rezultātā, sāmi aizvien vairāk mūsdienās redz nepieciešamību pēc atgriešanās pie tradicionālās ziemeļbriežkopības, kurā netika izmantotas modernās tehnoloģijas tik lielā mērā, kā tas tiek darīts mūsdienās. Viņš apgalvo arī, ka mūsdienu jaunatne, kas nodarbojas ar ziemeļbriežkopību mūsdienās, izrāda interesi par tradicionālās ziemeļbriežkopības aktualizēšanu mūsdienās, lai spētu attīstīt pēc iespējas ekoloģiskāku un pēc iespējas mazāk mehanizētu ziemeļbriežkopību.⁸²

Viedoklis, kuru pauž Anders iepriekš minētajā avotā, tiek attiecināts uz mūsdienu sāmu vidū pastāvošo skatījumu uz ziemeļbriežkopību. Ņemot vērā šo viedokli, ir iespējams secināt, ka tam, ka mūsdienās pastāv interese par tradicionālo ziemeļbriežkopību, tās saudzīgās dabas resursu izmantošanas dēļ, kas ļauj nodarboties ar šo dzīvesveidu ar pēc iespējas mazākām izmaksām, ietaupot uz moderno tehnoloģiju izmantošanu, līdz ar to arī atstājot neatstājot piesārņojumu dabā.

Internetvidē pieejama sāmu kultūras piekopēju veidota mājas lapa *Davvi*, kurā mēģināts definēt sāmu tradicionālo ziemeļbriežkopību. Lapas veidotāji uzskata, ka tradicionālā ziemeļbriežkopība mūsdienās nav viennozīmīgs jēdziens. Tas, lapas veidotāju prāt, skaidrojams ar to, ka viens sāmu kultūras pārstāvis var apgalvot, ka vēl aizvien mūsdienās piekopj tradicionālo ziemeļbriežkopību, lai gan patiesībā to nedara. Cilvēks gluži vienkārši īsti līdz galam nezina, kas ietilpst tradicionālajā ziemeļbriežkopībā, kas bija aktuāla, piemēram, simts gadus tālā pagātnē. Mājas lapas veidotāji apgalvo arī to, ka ļoti reti kurš mūsdienās iet ziemeļbriežu ganībās, piemēram, tērpies savā tradicionālajā apģērbā, vai, piemēram, aujot kājās slēpes, lai spētu ātrāk pārvietoties pa sniegu.⁸³

Pēc iegūtās informācijas par moderno ziemeļbriežkopību, varētu secināt, ka šīs nozares modernizācija, kas iesākumā varētu šķist kā pozitīvs aspekts, var iegūt arī negatīvu nokrāsu. Ziemeļbriežkopības modernizācija mūsdienās aizēno tradicionālo ziemeļbriežkopību, kas, savukārt, kalpo kā draudi šīs tradīcijas turpmākai pastāvēšanai.

Atsaucoties uz Ērikas Larsenas veidoto pētījumu un tā prezentāciju par sāmu ziemeļbriežkopības tradīciju mūsdienās, jāpiemin, ka Ērika ziemeļbriežkopja darbu mūsdienās raksturo kā nevis peļņas avotu, bet gan dzīvesveidu, arī nodarbošanos. Pēc viņas veiktajiem novērojumiem, sāmam, kas nodarbojas ar ziemeļbriežkopību, neesot

⁸² Nilsen Eira, Anders. *Å drive med rein i Stegein i dag*. Pieejams: <http://www.arran.no/a-drive-med-rein-i-steigen-i-dag.4491050.html> (Skatīts: 15/05/2016)

⁸³ *Davvi Girji*. Pieejams: <http://725.davvi.no/index.php/tradisjonelle-naeringer> (Skatīts: 26/02/2016)

atvaļinājumu, tas esot smags darbs visa gada garumā. Viņa piemetina arī, ka, ja ziemeļbriežkopis nolēmis doties atvaļinājumā, tas tad parasti notiek, lai apciemotu kādus savus radniekus, kuriem nepieciešama palīdzība ar saviem ziemeļbriežu pulkiem. Ērika apgalvo, ka ziemeļbriežkopji parasti strādā mīnus 30, 40 vai pat 50 grādu temperatūrā.⁸⁴

Saskaņā ar Ērikas Larsenas piedzīvoto esot kopā ar ziemeļbriežkopju ģimeni Norvēģijā, viss, kas notiek šajā ģimenē, ir saistīts ar ziemeļbriežiem un ziemeļbriežkopību. Viņa apgalvo, ka gan ēdiens, gan bērni, gan stāsti, kurus viņa dzirdējusi, ir visai lielā mērā saistīti ar ziemeļbriežiem.⁸⁵ Līdz ar to ir iespējams secināt, ka aizvien mūsdienās pastāv ziemeļbriežkopība, kas aptver visas ģimenes pamatvērtības, kas balstās tradicionālās ziemeļbriežkopības pamatprincipos. Arī mūsdienās ir sāmi, kas ziemeļbriedi un ziemeļbriežkopību kopumā identificē ar sevi un jūt ļoti ciešu saikni ar šīs tradīcijas pamatprincipiem.

Apkopojot informāciju par sāmu tradicionālās ziemeļbriežkopības nozari mūsdienās, ir iespējams secināt to, ka tā ir kļuvusi par nozari, kas atsevišķiem indivīdiem, šīs tradīcijas piekopējiem, ir dzīvesveids, ne tik vien kā nodarbošanās. Tas ir dzīvesveids, kas aptver ne tikai paša ziemeļbriežkopja ikdienu un dzīvi kopuma, bet arī šī attiecīgā cilvēka ģimeni.

Skaidrs top tas, ka ziemeļbriežkopja profesija nevar kalpot kā labi atalgots darbs, no kura var atpūsties. Tādā ziņā šī nodarbošanās ir atšķirīga no mūsdienās ierastajām profesijām, par kurām ir iespējams izmācīties, tiekot pie attiecīgā zināšanu vērtējuma. Ziemeļbriežkopība ir izteikti praktiska nodarbošanās, kuras pamatā ir gadsimtiem senas tradīcijas. Tradīcijas, kuras ietver sevī ne vien ziemeļbriežu ganības, ziemeļbriežu skaitīšanu un pārvietošanu, bet gan tajā skaitā arī nokaušanu, un vēlāku šī dzīvnieka tālāku izmantošanu, proti, amatniecībā un partikā.

2007. gadā Norvēģijas Nacionālā televīzija *NRK* tika publicējusi dokumentālu video materiālu par sāmiem kā nomadiem mūsdienu sabiedrībā, liekot akcentu tradicionālajai ziemeļbriežkopībai mūsdienu cilvēka skatījumā. Materiālā skaidrots, ka sabiedrībā kopumā sāmu kultūra tiek saistīta ar ziemeļbriežkopības tradīciju. Tieši ziemeļbriežkopība ir tā nozare, caur kuru sāmi spējuši saglabāt savu atšķirīgo dzīvesveidu, valodu un kultūru. Norvēģu ziemeļbriežkope Elinora Guttoma Utsi (*Ellinor Guttom Utsi*) apgalvo, ka ziemeļbriežkopības lielākais izaicinājums mūsdienās, viņasprāt, ir teritoriju sadalīšana jeb

⁸⁴ Larsen, Erika. *The Reindeer People*. Pieejams: <https://www.youtube.com/watch?v=bPiKAhhEHXA> (Skatīts: 25/02/2016)

⁸⁵ Turpat.

veids, kā parūpēties par to, lai nākošajām paaudzēm būtu tiesības uz personīgām ziemeļbriežu ganību teritorijām. Elinora uzsver apjomīgo kultūras mantojumu, ko sevī ietver ziemeļbriežu kopība.⁸⁶

Savukārt 2015. gadā Norvēģijas valstij piederošais elektrotīklu attīstību veicinošais uzņēmums *Statnett* savā YouTube kontā publicējis dokumentālo īsfilmu par mūsdienu ziemeļbriežu kopību Norvēģijā. Saskaņā ar materiālā atspoguļoto informāciju, ir iespējams uzzināt vairāku mūsdienu Norvēģiju dzīvojošo sāmu ziemeļbriežu viedokli par mūsdienās piekoptās ziemeļbriežu kopības aktualitātēm, kā arī iegūt priekšstatu par to, cik aktuāla šī sāmu prakse ir Norvēģijā 2015. gadā.⁸⁷

Pēc īsfilmā pieejamās informācijas, ir iespējams konkrētēt aktuālos reģionus Norvēģijā, kur mūsdienās aktīvi tiek piekopta ziemeļbriežu kopības prakse. Šie 6 reģioni sekojošie: Finnmarkas, Troms, Nordlandes, Ziemeļu Trondelāgas, Dienvidu Trondelāgas un Hedmarkas apgabalos, kuru kopējā platība aizņem ap 146 kvadrātkilometru. Tāpat, kā tiek skaidrots materiālā, ziemeļbriežu kopība mūsdienās valsts skatījumā ir maza lauksaimniecības nozare, taču lokāli šī nozare bieži vien ir pats svarīgākais sāmu kultūrā un tās saglabāšanā.

88

Sāmu kultūras pārstāvji, saskaņā ar veidoto video materiālu ir vienīgi, kam ir tiesības nodarboties ar ziemeļbriežu kopību Norvēģijā. Tas nozīmē to, lai kāds aizvien mūsdienās drīkstētu nodarboties ar ziemeļbriežu kopību, šī cilvēka vecākiem vai vismaz vecvecākiem ir jābūt bijušiem ziemeļbriežkopjiem.⁸⁹

Šis ir ļoti svarīgs faktors mūsdienu un tradicionālās ziemeļbriežu kopības kontekstā, jo pēc šī fakta ir iespējams secināt to, ka ziemeļbriežu kopības praksi nav iespējams pārņemt kā nodarbošanos vai dzīvesveidu, neesot sāmu kultūras pārstāvim. Tādējādi tiek pasargāta sāmu tradicionālā ziemeļbriežu kopība, kuras aizmetņi tiek konstatēti arī mūsdienās. Savā ziņā tas nozīmē arī to, ka šī tradīcija tiek iekonservēta, paliekot savā tradicionālajā manierē, neesot pieejama jebkuras kultūras pārstāvim, kā tradicionālais dzīvesveids, ko iespējams pārņemt, sekojot kādiem konkrētiem norādījumiem, kas padara šo praksi un tās piekoptānu unikālu.

Norvēģijas Lauksaimniecības un Pārtikas ministrs Lars Peders Breks (*Lars Peder Brekk*) apgalvo, ka šodien ir ļoti svarīgi, lai ziemeļbriežu pulku apjoms tiktu pielāgots valstī

⁸⁶ *Nomader I et moderne samfunn – reindrift*. Pieejams: <https://www.youtube.com/watch?v=i4KPmUdMamg> (Skatīts: 05/05/2016)

⁸⁷ *Statnett. Film om reindrift*. Pieejams: <https://www.youtube.com/watch?v=gJf70nyyiMI> (Skatīts: 10/05/2016)

⁸⁸ Turpat.

⁸⁹ *Statnett. Film om reindrift*. Pieejams: <https://www.youtube.com/watch?v=gJf70nyyiMI> (Skatīts: 10/05/2016)

esošajām iespējamām ganību teritorijām, lai dabas resursi neizsīktu valstī kopumā. Taču tikpat svarīgi, viņaprāt, esot panākt šīs nozares atbalstu un sapratni sabiedrībā, kas ir kā sāmu kultūras nesēja.⁹⁰

Mūsdienās sāmu ziemeļbriežkopība ir nozare, kura, saskaņā ar Norvēģijas valdības mājas lapā publicēto informāciju, politiskā skatījumā ir balstīta uz diviem neatkarīgiem apsvērumiem, proti, tai tiek piešķirta nozares politikas produkcijas vērtība, un arī sāmu politiskā kultūrvērtība.⁹¹

Kā vēsta Norvēģijas sabiedrības pētnieku rīcībā esošā informācija, sāmi bieži vien tiek uzskatīti par dabas tautu, šim apzīmējumam piešķirot negatīvu nokrāsu. Liela sabiedrības daļa mūsdienās nenoliedz, ka ir veselīgi dzīvot tuvā kontaktā ar dabu, taču sāmu tradicionālais dzīvesveids aizvien mūsdienās tiek uzskatīts kā primitīvs un zemākai sabiedrības šķirai piederošs.⁹² Pētnieki skaidro dabas jēdziena piemērošanu *autentiskā* jēdzienam, kas sabiedrībā rada asociācijas ar primitīvismu. Savukārt, primitīvisma koncepts sāmu kultūras kontekstā sabiedrībā tiek saistīts ar sāmu kā dabas tautu, kurai nenāktos izmantot mūsdienu tehnoloģijas un modernizētās ierīces, un tie, kas to dara, tiek uzskatīti par mazāk vērtīgiem pamatiedzīvotājiem, atkāpšanās no tradicionālā dzīvesveida rezultātā.

Taču šī negatīvā nokrāsa, kas mūsdienās tiek piešķirta sāmu tradicionālā dzīvesveida pārstāvjiem Norvēģijā kā dabas tautai, var tikt tulkota arī pozitīvā skatījumā. Ziemeļbriežkopības kontekstā sāmi kā dabas tauta var tikt definēta kā nozare, kuras pamatienākumi ir atkarīgi no dabas resursiem. Tas būtībā nozīmē ziemeļbriežkopības kā nozares arī mūsdienās pastāvošo cieņu pret dabu un tās ņemšanu vērā, savās ikdienas gaitās.

Apkopojot visu šīs apakšnodaļas ietvaros iegūto informāciju, ir iespējams izdarīt secinājumus saistībā ar mūsdienu sāmu vidū piekoptās ziemeļbriežkopības kā sāmu tradicionālā dzīvesveida sastāvdaļas apdraudējumu mūsdienās.

Lai gan mūsdienās šķietami modernizētā sāmu ziemeļbriežkopība var šķist kā pozitīvs faktors, kas šo tradicionālo nozari ietekmē, veicinot tās attīstību, tas nav viennozīmīgi. Kā tika noskaidrots šajā apakšnodaļā, vairāki sāmi, kas mūsdienās nodarbojas

⁹⁰ Reindriften i Norge. Pieejams:

https://www.regjeringen.no/no/dokument/dep/kmd/veiledninger_brosjyret/2009/temaveileder-reindrift-og-planlegging-et/2Reindriften-i-Norge/id592369/ (Skatīts: 06/05/2016)

⁹¹ Turpat.

⁹² Kalleberg, Rangvald. *Om vitenskapelig ydmykhet, i Samisk forskning og forskningsetikk*. 2. izdevums. Forskningssetiske komitter, Oslo, 2002. 17.lpp

ar ziemeļbriežkopību, ir pamatoti nobažījušies par ziemeļbriežkopības kā dzīvesveida nodošanu un mantošanu nākošajām paaudzēm.

Mūsdienu globalizācijas un industriālās pasaules attīstības rezultātā, cilvēks būtībā tiek motivēts iekļauties lielākajā sabiedrības daļā, kas pārstāv vairākumu kāda viedokļa paušanā. Viena no parādībām, kas mūsdienās liek satraukties ziemeļbriežkopjiem, ir nespēja nodot ziemeļbriežkopības praksi nākošajām paaudzēm, ko, iespējams, varētu skaidrot ar jaunās paaudzes mazo interesi tradicionālā dzīvesveida saglabāšanā mūsdienās. Šis faktors liek mūsdienu ziemeļbriežkopjiem mēģināt rast dažādus veidus, kā jauno paaudzi piesaistīt ziemeļbriežkopībai kā reālam dzīvesveidam, ko piekopt kā savu turpmāk.

Bažas par jaunās paaudzes neieinteresētību ziemeļbriežkopībā kā dzīvesveidā, ko pārņemt sev par primāro, visdrīzāk, ir pamatotas, jo, kā tika noskaidrots, tradicionālās kultūras saglabāšanas kontekstā, viens no pamatnosacījumiem, lai tas tiktu panākts, ir šī tradicionālā dzīvesveida nodošana nākošajām paaudzēm. Jo būtībā ziemeļbriežkopība, tādā stadijā, kāda tā mūsdienās ir, līdz mūsdienām ir izdzīvojusi tikai, pateicoties spējai un iespējai šo tradīciju nodot nākošajām paaudzēm.

Gadījumā, ja tomēr ziemeļbriežkopja ģimenes atvašu starpā ir radusies interese par ziemeļbriežkopības kā dzīvesveida pārņemšanu no senčiem un tā piekopšanu, ir vēl viens faktors, kas var negatīvi ietekmēt ziemeļbriežkopības kā sāmu tradicionālā dzīvesveida sastāvdaļas saglabāšanu mūsdienās. Tas ir, nespēja saglabāt ziemeļbriežkopim piederošās teritorijas nākamajai paaudzei. Ņemot vērā to, ka visas teritorijas, kurās mūsdienās Norvēģijā tiek piekopta ziemeļbriežkopība, ir valsts paspārnē, šo teritoriju saglabāšana individuāli varētu būt izaicinājums.

Vēl viens faktors, kas var ietekmēt ziemeļbriežkopības kā sāmu tradicionālā dzīvesveida sastāvdaļas saglabāšanu mūsdienās, ir zināšanu trūkums par sāmu tradicionālo ziemeļbriežkopību un tās pamatprincipiem. Šis fenomens tradicionālo ziemeļbriežkopību mūsdienās var definēt kā neviennozīmīgu jēdzienu, jo domas un uzskati, kas pastāv mūsdienu sāmu ziemeļbriežkopju vidū attiecībā uz tradicionālās ziemeļbriežkopības piekopšanu mūsdienās, var atšķirties, tādējādi veicinot ziemeļbriežkopības kā tradicionālā dzīvesveida neviennozīmīgu sastāvdaļu, kas veicinātu šīs tradīcijas sašķeltību. Risinājums šim fenomenam varētu būt tradicionālās un mūsdienās piekoptās ziemeļbriežkopības nodalījums, atšķirot tradicionālo prakšu priekšnoteikumus un, raksturojot mūsdienu ziemeļbriežkopību, pieņemot tai raksturīgākās darbības, atšķirot tās no tradicionālajām.

Tāpat ziemeļbriežkopība mūsdienās ir smags fizisks darbs, kurš ietver sevī darbību kopumu, kas balstīts veselās kultūras mantojumā un tradicionālajā dzīvesveidā. Ja salīdzina

ziemeļbriežkopības nozares ar, piemēram, finanšu nozaru pārstāvošo cilvēku raksturīgajiem pienākumiem un dzīvesveidu, kas pārsvarā neietver sevī saikni ar dabu, dzīvniekiem un tradicionālās kultūras pamatprincipiem, tad ziemeļbriežkopība varētu daudziem šķist kā pārāk smags fizisks darbs mūsdienās, un, iespējams, ka daudzi mūsdienās priekšroku dotu ne-tradicionālā dzīvesveida piekopšanai, kas ir vairāk atbilstošs mūsdienām.

3. MŪSDIENĀS PIEKOPTĀS TRADICIONĀLĀS ZIEMEĻBRIEŽKOPĪBAS PRAKSES

3.1. Ziemeļbriežkopības tradicionālo principu izpratne mūsdienās

Iespējams izsecināt, ka ziemeļbriežkopība mūsdienās vairākos aspektos kalpo kā senā nomadisma simbols. Tas būtībā norāda uz mūsdienu sāmu vēlēšanos turēties pie tradicionālās ziemeļbriežkopības piekopšanas, tādējādi tuvinot sevi dabai un no tās iegūstamajiem resursiem.

Mūsdienu ziemeļbriežkopībā tradicionāli izmantotā kājām iešana, kā arī slēpju un ragavu izmantošana, kas tika izmantotas kā pārvietošanās veids ziemeļbriežu ganībās un pārvietošanā, tiek aizstātas ar sniega motocikliem, helikopteriem, arī droniem un laivām. Tas, vai šo moderno tehnoloģiju izmantošana ziemeļbriežkopībā, ir pozitīvs vai negatīvs aspekts, ir diskutabls jautājums.

No vienas puses, šo ierīču izmantošana ļauj ziemeļbriežkopjiem darīt savu darbu produktīvāk, ļaujot lielus attālumus veikt daudz īsākā laikposmā, ļaujot ziemeļbriežkopjiem atlicināt savu laiku citām blakus nodarbēm, kas arī var kalpot par ienākuma avotu. Tā, piemēram, kā jau tika noskaidrots, sāmu tradicionālais sāmu dzīvesveids ietver sevī ne tikai ziemeļbriežkopību, bet gan arī nodarbošanos ar sāmu tradicionālajiem rokdarbiem, kas atkal ietver sevī dažādu somu, rotaslietu un dekoru mājai darināšanu no ziemeļbriežu ādām.

Moderno ierīču izmantošana ziemeļbriežkopībā samazina nepieciešamās cilvēkstundas un cilvēkresursus, kā arī ļauj ziemeļbriežkopim aptvert daudz lielāku ģeogrāfisko teritoriju savas darbības laukā.

Tāpat, moderno ierīču izmantošana ļauj ziemeļbriežkopim uzturēt daudz lielāku ziemeļbriežu skaitu, tādējādi arī lielāku dzīvnieku pulku, kā arī, daudz operatīvāk reaģēt uz dažādām ārkārtas situācijām, kas ļauj pēc iespējas ātrāk palīdzēt, piemēram, nelaimē nonākušam vai sasirgušam ziemeļbriedim, vai, gluži vienkārši, apsekojot dzīvnieku pulku, pārliecinoties par to drošību un pieejamību pārtikai. Kultūras jomā šis ir visai nozīmīgs aspekts, jo operatīvi rīkojoties tiek iegūts laiks, kuru, piemēram, pavadīt ar ģimeni, kas veicina socializēšanos attiecīgās kopienas vidū, kā arī, laiks var tikt atlicināts attiecīgās kultūras identitātes saglabāšanā, piekopjot citas tradicionālās sāmu kultūras prakses, tādējādi uzturot šo tradīciju mūsdienās, un arī to popularizējot pārējās sabiedrības vidū.

No otras puses, moderno tehnoloģiju un ierīču izmantošanai ziemeļbriežkopībā var būt arī negatīva nokrāsa. Dažādu moderno ierīču izmantošana ziemeļbriežkopim ļauj aptvert lielāku ganību teritoriju izmēru, kā arī pašu ziemeļbriežu skaitu, taču no otras puses tā var

nodarīt kaitējumu dabai un arī pašiem ziemeļbriežiem. Moderno ierīču radītās izplūdes gāzes būtībā ir kaitīgas ne vien cilvēkam, bet arī ziemeļbriedim. Tāpat arī sniega motociklu radītie nospiedumi sniegā var sablietēt sniegu, tādējādi radot grūtības ziemeļbriedim tikt pie zem sniega esošajām ogām vai citiem pārtikas resursiem. Tāpat, izmantojot dažādas ierīces, palielinās ziemeļbriežkopja izmaksas šī dzīvesveida piekopšanā mūsdienās. Ierīces var arī negaidīti pievilt cilvēku, tādējādi radot vēl papildus izmaksas to pielietošanā šajā nozarē, tāpat tās jāapgādā ar degvielu, un, ja darba efektivitāte ar šo moderno tehnoloģiju izmantošanu netiek palielināta, tad modernā ziemeļbriežkopība var šķist ekonomiski neizdevīga nodarbošanās.

Ekonomiskais aspekts ziemeļbriežkopībā tomēr ir visai nozīmīgs, īpaši mūsdienās dzīvojošam cilvēkam. Kā jau tika noskaidrots šī darba ietvaros iepriekš, pētot tradicionālās ziemeļbriežkopības pamatprincipus, arī tradicionālā ziemeļbriežkopība ietver sevī ekonomisko labklājību, jo šī nodarbe jau senatnē nesusi attiecīgajai tautai gan pārtikas, gan mājokļa, gan darbarīku, gan siltuma nodrošinājumu, kas automātiski veicina ģimenes labklājību un stabilu pamatu zem kājām, kas liek cilvēkam justies droši, kas, savukārt, var veicināt demogrāfijas uzplaukumu. Arī mūsdienās demogrāfijas attīstībai ir nozīme, it sevišķi sāmu kultūras pārstāvju vidū, kas Norvēģijā mūsdienās pārstāv mazākumtautību.

Sāmu kultūras pārstāvju vidū noteikti ir svarīgi saglabāt savas tradicionālā dzīvesveida pamatvērtības, tajā skaitā ziemeļbriežkopības praksi kā dzīvesveidu, kas nav viegli mūsdienu sabiedrībā, jo bieži vien norvēģu vidū nav īstas skaidrības par sāmu tradicionālās kultūras saglabāšanas nepieciešamību ne vien valsts, bet pasaules mērogā.

Vēl viens negatīvs aspekts, kas izriet no moderno ierīču izmantošanas ziemeļbriežkopībā, ir noteiktu tradicionālās ziemeļbriežkopības pamatprincipu pazaudēšana. Kā tika noskaidrots, pētot tradicionālās ziemeļbriežkopības principus, sāmu tradicionālās ziemeļbriežkopības pamatā laika koncepts ir atšķirīgs no pārējā Rietumeiropā pastāvošā laika koncepta. Sāmu, kas nodarbojas ar ziemeļbriežkopību, laika koncepts balstās ziemeļbrieža dabas ritējumā, tas tiek pielāgots ziemeļbriežu sezonālajām izmaiņām.

Arī gadalaiku skaits sāmu tradicionālajā ziemeļbriežkopībā ir atšķirīgs no Rietumeiropā pazīstamā dalījuma četros gadalaikos. Ziemeļbrieža daba nav cilvēka daba, un, ņemot vērā sāmu kultūrā tik ļoti nozīmīgo dabas, nevis cilvēka ritējumu kopumā, sāmu ziemeļbriežkopībā tradicionāli tiek izšķirti astoņi gadalaiki, kas raksturo ziemeļbriežu dabas ritējumu un ciklu dabā. Mūsdienu ziemeļbriežkopībā izmantotās modernās ierīces neietver sevī sāmu tradicionālās ziemeļbriežkopības laika ritējumu. Šīs modernās ierīces savā ziņā rēķinās ar ziemeļbriežu atrašanos noteiktā vietā un noteiktā laikā, lai dzīvnieki, piemēram,

varētu tikt transportēti. Tradicionālā ziemeļbriežkopība, visticamāk, nav darbojusies šādā veidā, jo tradicionālās ziemeļbriežkopības pamatprincipi ietver sevī cilvēku pielāgošanos dabai, nevis otrādi. Tādējādi ir iespējams secināt, ka moderno ierīču izmantošana ziemeļbriežkopībā traucē dabas ritumam ziemeļbrieža dabas ritējumā, līdz ar to arī liek mūsdienu sāmu kultūras pārstāvim pielāgoties šo ierīču radītajiem konceptiem, kā arī, mainot tradicionālās ziemeļbriežkopības dalījumu astoņos gadalaikos. Astoņu gadalaiku vietā mūsdienās pārsvarā tiek izšķirti pieci līdz seši mēneši, zaudējot daļu šīs kultūras identitāti.

Lai gan mūsdienās pieejamo tehnoloģiju izmantošana no vienas puses šķiet pozitīvs aspekts, šajā sakarā ir iespējams atrast vēl kādu šī fenomena negatīvo nokrāsu. Lai gan, pēc iegūtās informācijas par vien pieciem līdz desmit procentiem no sāmu kultūras pārstāvjiem mūsdienu Norvēģijā, kas turpina aktīvi nodarboties ar ziemeļbriežkopību, var secināt par pēc skaita lielo ziemeļbriežu pulku pastāvēšanu. Kā liecina iepriekš aplūkotā informācija, mūsdienu sāmu vidū piekoptajai ziemeļbriežkopības praksei, ir tendence sarukt valsts mērogā. Taču tas liecina arī par to, ka ziemeļbriežu pulki, kas pieder šiem nedaudzajiem ziemeļbriežkopjiem, kļūst aizvien apjomīgāki. Savukārt šis fakts būtībā arī liecina par mūsdienu ziemeļbriežkopības atšķirīgo konceptu no šī dzīvesveida tradicionālajām izpausmēm.

Pārlietu aktīvā ziemeļbriežkopības modernizācija sarauj dabas saikni ar šīs tradīcijas pamatprincipiem. Tas nozīmē arī to, ka tiek sarauta saikne starp pašu ziemeļbriežkopi un ziemeļbriedi. Ziemeļbriežkopja rīcībā esošs mazāks ziemeļbriežu pulks ietver sevī mazāku ziemeļbriežu skaitu, kas ļauj ziemeļbriežkopim veļtīt uzmanību katram no šiem dzīvniekiem, pārzināt katra dzīvnieka īpatnības, kas bija neatņemama tradicionālās ziemeļbriežkopības sastāvdaļa.

Mūsdienās zudusi emocionālā saite starp ziemeļbriežkopi un ziemeļbriedi, ziemeļbriežkopībai kļūstot modernizētai. Šo fenomenu varētu skaidrot arī ar mūsdienās atšķirīgo sāmu skatu uz dzīvi kopumā. Mūsdienās dzīvojošo sāmu dzīvesskats un uzskati nevar būt tādi paši kā tie bija tradicionāli kaut vai tikai tāpēc, ka cilvēka dzīves apstākļi mūsdienās kopumā ir atšķirīgi un ir krietni uzlabojušies gadu gaitā, salīdzinot ar to, kādi tie bija vēsturiski. Ņemot par piemēru vienu no pamatvērtībām sāmu tradicionālajā dzīves skatījumā, mājokli, jo tas bija viens no faktoriem, kas nepieciešams, lai nenosaltu un izdzīvotu, ir iespējams tradicionālo mājokli salīdzināt ar mūsdienu mājokļiem samu kultūras pārstāvju vidū.

Kā tika noskaidrots šī darba ietvaros, tradicionālais sāmu mājoklis tika gatavots no ziemeļbriežu ādām, tādējādi, pirmkārt, spējot izdzīvot, esot siltā patvērumā, kā arī, otrkārt, spējot izmantot visus ziemeļbrieža resursus. Tāds pats nostādījums attiecas uz sāmu tradicionālā apģērba iegūšanas veidu, kas bija ziemeļbrieža ādas. Mūsdienās nav nepieciešamības darināt nedz mājokli, nedz apģērbu, nedz arī darbarīkus, lai spētu izdzīvot.

Katru gadu Norvēģijas pilsētā Lavangenā (*Lavangen*) tiek rīkots vairāku dienu festivāls *Isogaisa*, kura pamatideja ir sāmu tradicionālā dzīvesveida, tajā skaitā šamanisma aktualizēšana mūsdienās.⁹³ Šī festivāla ietvaros tiek piedāvāta nakšņošana sāmu tradicionālajā mājoklī jeb *lavvo*, kas veidots no ziemeļbriežu ādām. Pasākuma rīkotāju un apmeklētāju vidū ir liela daļa sāmu kultūras pārstāvju. Šie cilvēki mēģina aktualizēt sāmu tradicionālo dzīvesveidu mūsdienās, taču neviens no šiem sāmiem nedzīvo šajā sāmu tradicionālajā mājoklī mūsdienās. Darba autorei ir radusies iespēja iepazīties ar šī festivāla rīkotājiem, kas šo faktu apstiprina. Līdz ar to ir iespējams secināt, ka sāmu kultūras aktualizēšana mūsdienās ir kā sava veida mēģinājums nezaudēt šīs kultūras identitāti, nevis pārņemt tradicionālo dzīvesveida pamatprincipus mūsdienu sāmu vidū.

Tomēr, kā liecina darba gaitā iegūtā informācija, ziemeļbriežkopības kontekstā ir iespējams novērot atsevišķus indivīdus, kas uzskata, ka tradicionālā dzīvesveida saglabāšana mūsdienu sāmu vidū būtu nepieciešama, lai netiktu nodarīts kaitējums dabai, kas arī saglabātu tradicionālās ziemeļbriežkopības ciešo saikni ar dabu un, iespējams, palīdzētu saglabāt tradicionālās ziemeļbriežkopības laika konceptu un dalījumu astoņos gadalaikos.

No tradicionālās ziemeļbriežkopības līdz mūsdienām gan ir saglabājies koncepts par ziemeļbrieža kā resursa pilnīgu izmantošanu. Kā tika noskaidrots darba gaitā, tradicionālā ziemeļbriežkopība ietver sevī ziemeļbrieža pēc iespējas efektīgāku izmantošanu. Arī mūsdienu ziemeļbriežkopji dara visu, lai katra ziemeļbrieža daļa tiktu pēc iespējas labāk izmantota kādam noteiktam nolūkam. No ziemeļbrieža gaļas un dažādiem orgāniem tiek iegūta pārtika, un ziemeļbrieža gaļa atsevišķos Norvēģijas reģionos tiek pasniegta kā delikatese, kas būtībā pastiprina sāmu kultūras kā mazākumtautības nozīmi mūsdienu Norvēģijā, kā arī sāmu kultūras atšķirīgo identitāti no tās līdzāspastāvošās norvēģu kultūras identitātes.

Tradicionālās siidas jeb vairāku ziemeļbriežkopju ģimeņu dzīvošana vienkopus, tādējādi dalot ziemeļbriežu pulkus un kopīgi risinot saimnieciskas dabas jautājumus, ir viena no tradicionālās ziemeļbriežkopības pamatprincipiem, kas ir daļēji saglabājusies līdz

⁹³ *Isogaisa festival*. Pieejams: <http://www.isogaisa.org/> (Skatīts: 17/05/2016)

mūsdienām. Ņemot vērā to, ka ziemeļbriežkopība ir dzīvesveids, nevis profesija, kuru apgūt neilgā laikposmā, ir svarīgi pieminēt, ka arī mūsdienās šo dzīvesveidu piekopt nav viegli. Tāpat ka agrāk, arī mūsdienās ziemeļbriežkopība būtībā ir smags fizisks darbs, no būtībā nevar atvilkt elpu, jo tas tomēr ir viena no veselās kultūras pamatnodarbēm. Šajā ziņā siidu pastāvēšana un veidošana mūsdienās jebkāda apjomā ir ļoti pozitīvs elements, jo tas palīdz atvieglot ziemeļbriežkopja ikdienu.

Interesants fenomens ir mūsdienās pāstāvošais sāmu dalījums pēc to atrašanās vietas, kas, salīdzinājumā ar tradicionālo sāmu kultūru, neietver sevī noteiktu sāmu dzīvesveidu vai nodarbošanos mūsdienās. Kā liecina norvēģu uzcelsmes sāmu literatūrzinātnieka Haralda Gaski (*Harald Gaski*) publicētajā darbā par sāmu kultūras izpratni mūsdienās pieejama informācija, sāmu mūsdienās tiek dalīti 3 grupās pēc to atrašanās vietas Norvēģijā.⁹⁴

Šie trīs dalījumi ir, pirmkārt, ziemeļsāmi, kas tradicionālo dzīvojuši Nordlandes reģionā, Finnmarkas un Troms komūnās Norvēģijas ziemeļos. Otrkārt, tie ir lūlessāmi, kas tradicionāli dzīvojuši Tīsfjordā Norvēģijas Nordlandes daļā valsts ziemeļos. Treškārt, tie ir dienvidsāmi, kas tradicionāli dzīvojuši Nordlandes reģiona dienvidu daļā, kā arī Dienvid- un Ziemeļ-Trondelāgā un Hedmarkas ziemeļu daļā.

Šis sāmu dalījums trīs grupās mūsdienās neietver sevī mūsdienu sāmu nodarbošanos, pretēji tam, kā šis dalījums tika novērots tradicionālajā sāmu kultūrā. Tas nozīmē, ka mūsdienu Norvēģijā sāmi, kas nodarbojas ar ziemeļbriežkopību var dzīvot jebkurā no minētajiem reģioniem.

3.2. Tradicionālās un mūsdienu ziemeļbriežkopības salīdzinājums

Ziemeļbriežkopība kopumā nav kādu noteiktu darbību kopums, ko mūsdienās iespējams apgūt pašmācības ceļā vai apmeklējot kādus noteiktus izglītojošus kursus. Ziemeļbriežkopības prakse mūsdienās, tieši tāpat kā tas tika tradicionāli darīts agrāk, tiek nodota kā prakse, dzīvesveids un dzīveskats no paaudzes paaudzē. Tas nozīmē, ka, lai spētu nodot šo tradīciju tālāk nākamajai paaudzei, šīs prakses pārņēmajam ir jāveido pieredze šajā jomā, novērojot sava priekšteča darbības vienotā veselumā, kas veido šī dzīvesveida pamatvērtības, nozīmi un kultūras identitāti.

⁹⁴ Gaski, Harald. *Sami Culture in a New Era: The Norwegian Sami Experience*. Univeristy of Washington Press, 1998. 45. lpp.

Taču mūsdienās, atšķirībā no tradicionālās ziemeļbriežkopības, kā tika noskaidrots darba gaitā, Norvēģijas Sāmu Parlamentā ir pieņemts likums, kas atļauj ar ziemeļbriežkopību mūsdienās nodarboties tikai un vienīgi sāmu kultūras parstāvjiem, kuri ir ziemeļbriežkopji vismaz otrajā paaudzē. Šis likums būtībā aizliedz ziemeļbriežkopību apgūt kā praksi jebkuras nejaušas kultūras pārstāvim, un savā ziņā pasargā šo tradīciju no ārējām ietekmēm, kas varētu netīši izmainīt tās saturu un nozīmi, kas, savukārt, ir neatņemama sāmu kultūras identitātes sastāvdaļa.

Kā tika noskaidrots darba gaitā, tradicionālā ziemeļbriežkopība attīstījusies no nomadu jeb klejotāju kultūras, kuras ideoloģija sevī ietver tādas izdzīvošanai svarīgas nodarbes kā zvejošanu un medniecību. Tieši sāmiem par galveno ienākumu avotu jau vēsturiski kalpojis ziemeļbriedis.

Tomēr mūsdienās ziemeļbriežkopība nav nodarbošanās, no kuras ir atkarīgs noteiktu cilvēku izdzīvošanas faktors, tā tradicionālajā izpratnē. Šodien sāmi ir pielāgojušies mūsdienu cilvēku dzīvesveidam, sabiedrības dzīvesveids un tā iezīmes gadu gaitā ir mainījušies, attīstījušies, un tieši tādēļ mūsdienās ziemeļbriežkopība nevar tikt skatīta kā tradicionāls sāmu dzīvesveids tā pamatfunkcijas neesamības dēļ. No otras puses, šis dzīvesveids mūsdienās var kalpot kā peļņas un iztikas avots, taču mūsdienās katram sāmam ir izvēle, vai ziemeļbriežkopību piekopt vai tomēr nē.

Mūsdienu ziemeļbriežkopība, atšķirībā no tradicionālās ziemeļbriežkopības vairs nav tik dabas resursu saudzējoša, kā tā bija agrāk. Tradicionālās sāmu kultūras un arī ziemeļbriežkopības pamatā ir cieņa pret dabas sniegtajiem resursiem, kas vēsturiski ļāvuši cilvēkiem izdzīvot, kā arī cenšanās dabas resursus nepārtērēt, tādējādi nenodarot dabai kaitējumu.

No vienas puses varētu šķist, ka mūsdienu ziemeļbriežkopība ir tradicionālās ziemeļbriežkopības pretmets tieši dabas resursu saudzēšanas kontekstā, taču, no otras puses, moderno ierīču iekļaušana mūsdienu ziemeļbriežkopībā kā palīg līdzekli, iespējams, ir ļāvusi ziemeļbriežkopības praksei kā tādai pastāvēt mūsdienu sāmu sabiedrībā.

Tradicionālā ziemeļbriežkopībai tās vēsturiskajā izpratnē būtu ļoti grūti izdzīvot mūsdienu kultūrvidē, tādējādi, šķiet pareizi, ka šī tradīcija tiek uzturēta mūsdienās, to integrējot mūsdienu kultūrā. Visticamāk, ka sāmu ziemeļbriežkopība tās tradicionālajās izpausmēs nebūtu pieņemama mūsdienu sabiedrībai.

Mūsdienās ziemeļbriežkopība ir oficiāla nozare, kuru regulē valsts pārvalde. Tas nozīmē, ka ziemeļbriežkopju rīcībā esošās teritorijas nav individuāli pārvaldāmas, bet gan tiek kontrolētas valsts pārvaldes uzraudzībā.

Vēl viens izaicinājums, kas raksturīgs mūsdienu ziemeļbriežkopībai, taču nav raksturīgs tradicionālajai sāmu ziemeļbriežkopībai, ir industrializācijas attīstība, kas ne tikai spēj ietekmēt ziemeļbriežu ganību teritorijas, bet arī ziemeļbriežkopības kvalitāti.

Tradicionālās ziemeļbriežkopības pamatā, kā jau tika minēts, ir daba un tās sniegtie resursi, lai cilvēks tradicionāli spētu izdzīvot arktiskajos laikapstākļos. Ziemeļbriedis ziemeļbriežkopības ietvaros vienmēr ir dzīvojis dabā, lielāko daļu savas dzīves šis dzīvnieks pavada ganībās. Esot ganībās piesārņotā vidē, ziemeļbriežu kopējais veselības stāvoklis var pasliktināties, kas ietekmē arī ziemeļbriežkopja darbu.

NOBEIGUMS

Bakalaura darba mērķis bija izziņāt ziemeļbriežkopību kā sāmu tradicionālā dzīvesveida sastāvdaļu un tās uzturēšanu mūsdienu sāmu kultūrvīdē Norvēģijā.

Lai sasniegtu uzstādīto bakalaura darba mērķi un izpētītu ziemeļbriežkopību kā sāmu tradicionālā dzīvesveida sastāvdaļu un tās uzturēšanu mūsdienu sāmu kultūrvīdē Norvēģijā, šajā pētījumā tika izmantotas divas lielas dažādu informācijas avotu grupas.

Ņemot vērā to, ka darba autorei nav iespējas doties uz Norvēģiju un izpētīt situāciju sāmu apdzīvotajās vietās Norvēģijā, kurās mūsdienās tiek pieņemta ziemeļbriežkopības prakse, veicot lauka pētījumus, šajā pētījumā izmantota informācija, kuru iespējams iegūt mūsdienās visplašāk pieejamajā publiskajā telpā, proti, internetā. Ne mazāk svarīgs informācijas ieguves avots ir pētnieciskā literatūra, muzeju izdotās brošūras, un tūrisma reklāmas materiāli.

Tā kā latviešu valodā pētījumu par sāmu tradicionālo kultūru kā tādu praktiski nav pieejamu, darba tapšanā lielā mērā tika izmantota literatūra, kas pieejama, galvenokārt, norvēģu valodā, taču samērā daudz literatūras un avotu tika izmantoti arī angļu valodā.

Iegūtā informācija par ziemeļbriežkopību kā sāmu tradicionālā dzīvesveida sastāvdaļu tika sagrupēti, izanalizēti un salīdzināti, izmantojot vairākas pētniecības metodes. Proti, vispārējās zinātniskās pētniecības metodes (aprakstošā, analītiskā, sintēzes un loģiski konstruktīva), gan arī humanitārajām zinātnēm raksturīgās pētījumu metodes – avotu un literatūras analīzi un kontentanalīzi, kā arī netnogrāfiju – lai analizētu indivīdu brīvo uzvedību internetā un varētu izdarīt secinājumus.

Darbs tika sakārtots trīs lielās nodaļās. Tomēr darba pirmā nodaļa izrādījās visapjomīgākā, ietverot sevī sāmu tradicionālās ziemeļbriežkopības vēstures Norvēģijas teritorijā aprakstu un šīs tradīcijas attīstību, kā arī, izdalot raksturīgākos sāmu tradicionālās ziemeļbriežkopības pamatprincipus un raksturojot to nozīmi sāmu kultūras attīstībā kopumā.

Kopumā ir iespējams secināt, ka sāmu tradicionālā ziemeļbriežkopība ir attīstījusies no vācēju un nomadu jeb klejotāju kultūras, kuras galvenie iztikas avoti bija nodarbošanās ar zvejniecību un medniecību, tajā skaitā savvaļas ziemeļbriežu medīšanu. Ap 16. gadsimtu vēsturiski meklējami aizsākumi pārejai no savvaļas ziemeļbriežu medīšana uz ziemeļbriežkopības kā nozares attīstību. Šī pāreja no nomadu kultūras uz ziemeļbriežkopību kā nozari notikusi lēnām un vairāku gadsimtu garumā. Kā liecina pētījuma gaitā iegūtā informācija, pārejai no nomadu uz ziemeļbriežkopju kultūru, Norvēģijas sāmu vidū attiecīgi

ap 17. gadsimtu bija liela nozīme sāmu kultūras attīstībā kopumā. Līdz ar to, ir iespējams definēt tradicionālo ziemeļbriežkopību kā vēsturisku veidu, kā sāmu kultūras pārstāvji sākot ar 16./17. gadsimta miju sāka piekopt kā dzīvesveidu, kas spēja sniegt attiecīgās kultūras pārstāvjiem pārtikas, mājokļa un darbarīku nodrošinājumu, kas rezultējās sāmu sabiedrības drošības, kopējās labklājības un demogrāfijas attīstībā.

Darba otrā nodaļa ietver sevī mūsdienu sāmu vidū piekopto ziemeļbriežkopības praksi. Šajā nodaļā tika noskaidrots, kā izpauzās sāmu ziemeļbriežkopība mūsdienās, kādi ir tās pamatprincipi, kā arī, tika izpētīti viedokļi par mūsdienu sāmu ziemeļbriežkopību Norvēģijas sabiedrības vidū. Tāpat, šajā nodaļā tika apzinātas Norvēģijas teritorijas, kurās šī prakse vēl aizvien tiek piekopta, kā arī, aptuvenais mājsaimniecību skaits, kas ziemeļbriežkopību mūsdienās ir izvēlējušies par savu dzīvesveidu. Tāpat šajā nodaļā tika raksturotas īpatnības, kas raksturo mūsdienu ziemeļbriežkopību, kā arī, apzinātas darbības, kas veicina šo tradicionālo dzīvesveidu saglabāt mūsdienās.

Bakalaura darba trešajā nodaļā tika apzinātas mūsdienu sāmu vidū piekoptās ziemeļbriežkopības prakses. Tāpat šajā nodaļā tika salīdzinātas sāmu tradicionālās ziemeļbriežkopības pamatprincipi ar mūsdienu sāmu vidū piekoptajām ziemeļbriežkopības praksēm. Šī nodaļa arī kalpoja kā iegūtās informācijas par sāmu tradicionālās ziemeļbriežkopības un mūsdienās piekoptās ziemeļbriežkopības prakšu pamatprincipu salīdzināšanu un izvērtēšanu.

Darba nobeigumā sniegts autores atskats uz tradicionālās ziemeļbriežkopības saglabāšanu mūsdienu sāmu kultūrvīdē Norvēģijā. Darba nobeigumā izdarīti vairāki nozīmīgi secinājumi, kas attiecināmi gan uz sāmu tradicionālās ziemeļbriežkopības aktualizēšanu mūsdienās, gan šīs tradīcijas nozīmi sāmu tradicionālās kultūras un dzīvesveida aktualizēšanai mūsdienās sāmu kultūras identitātes saglabāšanā.

Bakalaura darbam pievienoti seši pielikumi, kas attēlo, pirmkārt, alu zīmējumus, kuros attēloti ziemeļbriežkopis ar medībām nepieciešamajiem darbarīkiem, kā arī, ziemeļbriežu pulku un datējami ar Akmens laikmet, un, otrkārt, tradicionālās ziemeļbriežkopības ietekmē radīto sāmu laika konceptu un gada dalījumu astoņos gadalaikos. Pielikumi, kas pievienoti pašās darba beigās kalpo kā vizuāls materiāls, kas palīdzējis gan bakalaura darba tapšanas laikā, gan darba lasītājam.

KOPSAVILKUMS

Visticamāk, ka mūsdienu sāmu kultūras pārstāvji nespēs atgriezties pie nedz tradicionālās sāmu ziemeļbriežkopības pamatprincipiem, nedz pie tradicionālā sāmu dzīvesveida tā vēsturiskajā izpratnē, taču fakts, ka mūsdienās šo kultūras pārstāvju tradicionālais dzīvesveids tiek aktualizēts, jau ir nozīmīgi. Tomēr fakts, ka mūsdienu sāmu jaunatne aizvien aktīvāk izrāda interesi par savas kultūras identitāti un tās tradicionālā dzīvesveida pamatprincipiem, ir pozitīvs.

Tajā pašā laikā, mūsdienās ir ļoti daudz norvēģu, kas ir skeptiski noskaņoti pret ziemeļbriežkopības pastāvēšanu mūsdienu sabiedrībā. Sabiedrībā pastāv viedoklis, ka šis dzīvesveids ir par nežēlīgu pret dzīvniekiem un nodara lielu kaitējumu videi.

Svarīgi sāmu tradicionālās kultūras kontekstā būtu iegūt cieņu un atbalstu no Norvēģijas pamatiedzīvotāju puses, lai, piemēram, ziemeļbriežkopība netiktu uzskatīta par nevēlamu nodarbošanos, bet gan dzīvesstilu, kas atspoguļo visas Norvēģijas vēsturi un saglabā sāmu kultūras identitāti, kas ir nozīmīga ne vien valsts, bet arī visas pasaules kultūras mantojuma kontekstā.

Darba gaitā tika noskaidrots, ka laikā pēc Otrā Pasaules kara sāmu kultūra piedzīvoja agrāk nejusto atbalstu no Norvēģijas varasiestādēm un sabiedrības kopumā, taču iespējams secināt, ka šis atbalsts tomēr nav bijis pilnīgs, neietverot sevī visu tajā laikā dzīvojošo norvēģu atbalstu. Iespējams, ka sāmu kā tradicionālās, tā mūsdienu kultūras identitātes integrēšana mūsdienu sabiedrībā Norvēģijā prasa laiku.

Kā liecina iegūtā informācija, interese par sāmu tradicionālo kultūru un tās pamatprincipiem beidzamo gadu gaitā ir pieaugusi, kas liek domāt par laiku, kas neizbēgami nepieciešams, lai sāmu kultūra kopumā sabiedrībā tiktu pilnībā pieņemta un aktualizēta. Īpaši svarīgi sāmu kultūrai tikt pieņemtai un atzītai, ir mūsdienu Norvēģijā pastāvošās multikulturālās vides kontekstā. Kā tika noskaidrots pētījuma gaitā, mūsdienu Norvēģijā oficiāli tiek izšķirtas divas tautas, proti, norvēģu un sāmu, taču saistībā ar augsto migrējošo cilvēku procentu mūsdienās, atšķirīgo tautu īpatsvars Norvēģijā ir nozīmīgs fenomens. Ņemot vērā šo faktu, vēl jo vairāk ir nepieciešams sāmiem darīt visu iespējamo savas kultūras saglabāšanā, liekot uzsvaru uz tradicionālo kultūru un tās pamatprincipiem, taču, neaizmirstot, ka bez tradicionālā dzīvesveida integrēšanas mūsdienu kultūrvidē, tradicionālajam dzīvesveidam tā pamatizteiksmē nav viegli izdzīvot un pastāvēt.

Iespējams, ka mūsdienu pasaulē, sāmu kultūras identitātes saglabāšanai, nav jāsastāv no tradicionālās ziemeļbriežkopības pamatprincipu pielietošanas, jo tādējādi šis tradicionālais dzīvesveids netiktu integrēts mūsdienu sabiedrībā, kas novestu pie šī dzīvesveida bojāejas. Jo, iespējams, ka šāds scenārijs nozīmētu tradicionālās ziemeļbriežkopības krasi pretēju nostādni pret mūsdienās pastāvošo sabiedrību un iekārtu.

Savā ziņā, nodalījums starp tradicionālo ziemeļbriežkopību un mūsdienu sāmu vidē piekopto ziemeļbriežkopības praksi ir adekvāts sāmu kultūras identitātes saglabāšanā mūsdienās.

Svarīgākais šajā brīdī būtu saglabāt liecības un visu pieejamo informāciju par tradicionālo sāmu ziemeļbriežkopību, tādējādi veidojot tās vēsturi un apzinoties tradicionālās ziemeļbriežkopības pamatprincipus, kā arī, runājot modernās ziemeļbriežkopības kontekstā, atsaukties uz tradicionālās ziemeļbriežkopības pamatprincipiem, tādējādi piešķirot mūsdienu ziemeļbriežkopībai nozīmi, balstoties sāmu kultūras tradicionālā dzīvesveida pamatprincipos un to nozīmībai kultūras kopējā attīstībā.

IZMANTOTĀS LITERATŪRAS SARAKSTS

1. Aarseth, Bjørn. *The Sami. Past and present*. Norsk folkemuseum, Oslo, 1993, 4.lpp.
2. Beach, Hugh. *A Year in Lapland. Guest of the Reindeer Herders*. University of Washington Press, 2001.
3. Bjørklund, Ivar. *Samisk reindrift – norske inngrep : om Altaelva, reindrift og samisk kultur*. Universitetsforlaget, 1981.
4. Drivenes Einar-Arne, Hauan Marit Anne, Wold A Helge. *Nordnorsk kulturhistorie. Det mangfoldige folket*. Gyldendal Norsk Forlag A/S 1994. 404.412.lpp.
5. Gaski, Harald. *Sami Culture in a New Era: The Norwegian Sami Experience*. Univeristy of Washington Press, 1998. 45. lpp.
6. Gaup, Ailo. *The Night Between The Day*. Nordic Studies Press, 2010.
7. Hætta, Odd Mathis. *The Sami, and indigenous people of Arctic*. Karasjok: D.Girji, 1996.
8. Johansen E., Pettersen J. R., Rapp O. M., *Samene – Kultur og historie*, Oslo: Orkana forlag, 2008, 24.lpp.
9. Kalleberg, Rangvald. *Om vitenskapelig ydmykhet, i Samisk forskning og forskningsetikk*. 2. izdevums. Forskningsetiske komitter, Oslo, 2002. 17.lpp
10. Kent, Neil. *Sami peoples of the North : A Social and Cultural History / Neil Kent*. Oxford: Oxford University Press, 2014.
11. Klišāns, Valdis. *Stepju klejotāji un viņu loma viduslaiku Eiropas etniskajā, politiskajā un kultūras vēsturē. Viduslaiku vēsture*. Mācību apgāds, Rīga, 1996. 20.-66.lpp.
12. Kozinets, Robert V., *The Field Behind the Screen: Using Netnography for Marketing Research in Online Communities*, Journal of Marketing Research, 2002. 61-72.lpp.
13. Lawrence, Eleanor. *Henderson's Dictionary of Biology. Fourteenth edition*. Pearson Education Limited, England, 2008. 363. lpp.
14. Lehtola, Veli-Pekka. *The Sami People: Traditions in Transitions*. University of Alaska Press, 2005. 21. lpp.
15. Tufte, Thorbjørn. *Villmarksliv. Med Per fra Lappoluobbal*. Grøndahl & Søn's forlag, Oslo, 1973, 17. lpp.

Elektroniskās informācijas resursi

16. Båhl S. B. Edith. *Samene, åtte årstiders folk*. Pieejams:
http://www.trestammersmote.no/les_mer.asp?id=222 (Skatīts: 09/05/2016)
17. Benko, Jessica. *Sami. The People Who Walk With Reindeer*. Pieejams:
<http://ngm.nationalgeographic.com/2011/11/sami-reindeer-herders/benko-text>
(Skatīts: 24/02/2016)
18. *Boston University. Anthropology*. Pieejams:
<http://www.bu.edu/anthrop/about/what-is-anthropology/> (Skatīts: 20/04/2016)
19. Bull, Ida. *Nærkontakt mellom bønder og samer*. Pieejams:
<http://www.kildenett.no/portal/artikler/2008/1213172133.99> (Skatīts: 19/04/2016)
20. Burch, Ernest. *The Caribou/wild Reindeer as a Human Resource*. Society for American Archeology, 1972. Pieejams:
http://www.jstor.org/stable/278435?seq=1#page_scan_tab_contents (Skatīts: 12/05/2016)
21. Busterud, Kersti. *Reindrifft gjennom åtte årstider*. Pieejams:
<http://ndla.no/nb/node/148562> (Skatīts: 28/01/2016)
22. *Davvi Girji*. Pieejams: <http://725.davvi.no/index.php/tradisjonelle-naeringer>
(Skatīts: 26/02/2016)
23. Gaski, Harald. *Reindrifft*. Pieejams: <https://snl.no/reindrifft> (Skatīts: 04/04/2016)
24. *Isogaisa festival*. Pieejams: <http://www.isogaisa.org/> (Skatīts: 17/05/2016)
25. Klāsone, Inta. *Starpkultūru attiecības mūsdienu sabiedrībā. Masu kultūra*.
Pieejams:
http://profizgl.lu.lv/pluginfile.php/32978/mod_resource/content/0/Inta_Klaasone/Starpkulturu_attiecibas_musdienu_sabiedriba._Masu_kultura.pptx.pdf (Skatīts: 21/05/2016)
26. Larsen, Erika. *The Reindeer People*. Pieejams:
<https://www.youtube.com/watch?v=bPiKAhhEHXA> (Skatīts: 20/12/2016)
27. *Latvijas Antropologu biedrība*. Pieejams:
<http://antropologubiedriba.wikidot.com/antropologijas-termini-latviesu-valoda-t>
(Skatīts: 14/04/2016)

28. *Latvijas Republikas Kultūras ministrija*. Pieejams:
www.km.gov.lv/lv/doc/ministrija/sabiedriska_apsriesana.doc (Skatīts:
14/05/2016)
29. Nilsen Eira, Anders. *Å drive med rein i Stegein i dag*. Pieejams:
<http://www.arran.no/a-drive-med-rein-i-steigen-i-dag.4491050.html> (Skatīts:
15/05/2016)
30. *Nomader I et moderne samfunn – reindrift*. Pieejams:
<https://www.youtube.com/watch?v=i4KpmUdMamg> (Skatīts: 05/05/2016)
31. Reinbruksdirektoratet. *Reindriftens historie*. Pieejams:
<http://www.reindrift.no/index.gan?objid=973&subid=0&language=0>
(Skatīts: 07/01/2016)
32. Reindriften i Norge. Pieejams:
https://www.regjeringen.no/no/dokument/dep/kmd/veiledninger_brosjyrer/2009/temaveileder-reindrift-og-planlegging-et/2Reindriften-i-Norge/id592369/ (Skatīts:
22/05/2016)
33. *Sametinget Samediggi*. Pieejams: <http://samediggi.no/nor/Naeringer/Reindrift>
(Skatīts: 03/03/2016)
34. Sami Gold Source. *Åtte årstider*. Pieejams:
http://www.samigoldsource.com/?page_id=225 (Skatīts: 20/04/2016)
35. Statnett. *Film om reindrift*. Pieejams:
<https://www.youtube.com/watch?v=gJf70nyyiMI> (Skatīts: 10/05/2016)
36. University of Tromsø. Sustainable Reindeer Husbandry. Pieejams:
http://www.reindeer-husbandry.uit.no/online/Final_Report/norway.pdf (Skatīts:
21/05/2016)
37. *World Culture Encyclopedia*. <http://www.everyculture.com/Russia-Eurasia-China/Saami-Economy.html> (Skatīts: 09/03/2016)

ANNOTATION

The title of the Paper is Maintenance of the traditional Sami reindeer herding in modern Sami culture in Norway. Paper's aim is to research the traditional sami reindeer herding in modern Sami culture in Norway.

Information about traditional reindeer herding in Sami culture is grouped, analysed and compared by various methods i.e. general scientific research methods (descriptive, analytic, synthetic, logically constructive, empirical systematization and comparison of data), as well as research methods that are intrinsic to the humanitarian research field – analysis of the sources, available literature and content analysis to select specific facts by the given framework, and also netnography to analyse the free behaviour of individuals on the internet.

To achieve the Paper's aim, the author has arranged the Paper in three large chapters. The first chapter of the Paper is focused on traditional Sami reindeer herding in its historical perspective. This chapter reveals the concepts of traditional Sami reindeer herding and explains its history.

The second chapter covers the aspects of modern Sami reindeer herding and explains its concepts which are actual in modern Sami culture.

The third and the last chapter reveals the meaning of Sami traditional reindeer herding in modern Sami culture in Norway. This chapter also explains which of the concepts of the traditional Sami reindeer herding are topical also today.

The Paper's conclusion reflects on the Sami traditional reindeer herding in the modern Sami culture in Norway. In the conclusion, author makes several significant conclusions that apply to both traditional Sami reindeer herding and its usage today, and the importance of traditional Sami culture and lifestyle actualization in preservation of Sami identity nowadays.

SAMMENDRAG

Tittelen til denne bacheloroppgaven er: Bevaring av tradisjonelt reindrift i dagens samiske kultur i Norge. Målet med denne forskning er å utføre tradisjonelt reindrift i dagens samiske kultur i Norge.

Informasjon om tradisjonelt reindrift i samisk kultur er samlet, gruppert og analysert med bruk av generelle vitenskapelige forskningsmetoder, samt forskningsmetoder som tilhører det humanitære forskningsfeltet.

For å oppnå målet med forskningen, har forfatteren delt verket i tre store kapitler. Den første kapittelen er fokusert på tradisjonelt samisk reindrift i sin historiske perspektiv. Denne kapittelen avdekker konsepter av tradisjonelt samisk reindrift og forklarer reindrifts historie i Norge.

Den andre kapittelen avdekker aspekter av moderne samisk reindrift og forklarer konsepter og betydning av dagens reindrift i samisk kultur.

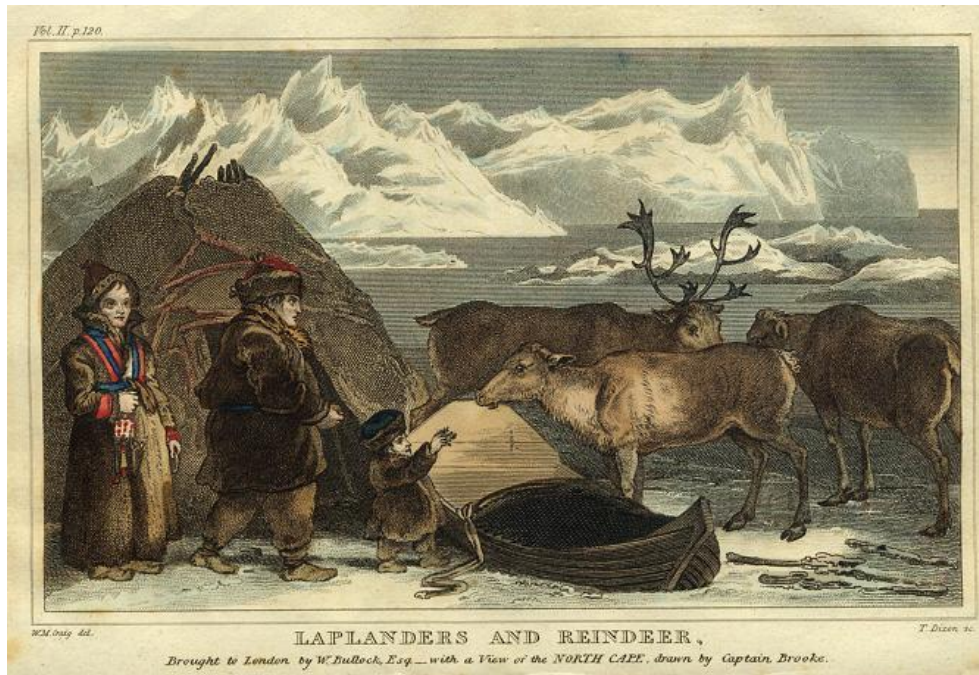
Den tredje og siste kapittel viser fram betydning av tradisjonelle samisk reindrift i dagens samisk kultur i Norge. Denne kapittelen består av sammenligning av tradisjonelt og moderne reindrift for å kunne peke på det som av det tradisjonelle i reindrift virker nyttig også i dag.

Konklusjon av forskningen gjenspeiler de viktigste tanker, ideer og meninger som er blitt kommet gjennom forskningen. Man kan få inntrykk av det som er blitt forsket med dette, og hva som er kommet ut av det.

3. *Lapzemieši un ziemeļbrieži, 1822. (Laplanders & Reindeer, 1822)*

Pieejams: <http://www.ancestryimages.com/proddetail.php?prod=e9251>

(Skatīts: 18/05/2016)



4. *Skandināvija, Lapzemieši, 1827. (Scandinavia, Laplanders, 1827)*

Pieejams: <http://www.ancestryimages.com/proddetail.php?prod=e9711>

(Skatīts: 22/05/2016)



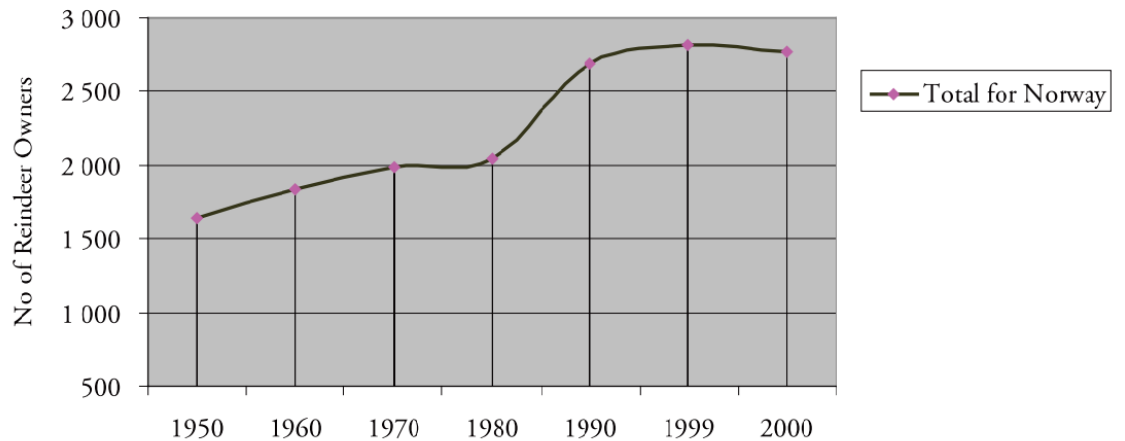
5. *Ziemeļbriežkopju skaita attīstība Norvēģijā, 1950-2000.*

(The Development in Number of Reindeer Owners in Norway, 1950 – 2000)

Pieejams: http://www.reindeer-husbandry.uit.no/online/Final_Report/norway.pdf

(Skatīts: 22/05/2016)

Figure 2: The Development in Number of Reindeer Owners in Norway, 1950 - 2000



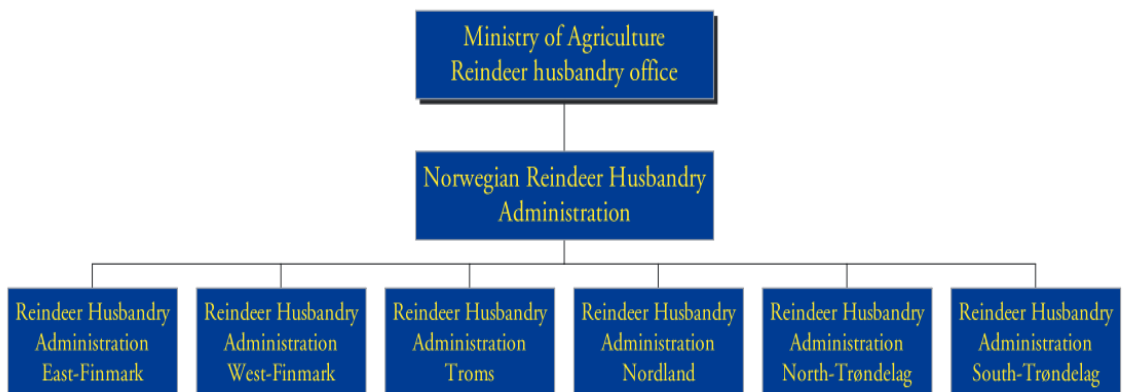
6. *Nacionālās Norvēģijas ziemeļbriežkopības pārvaldes iedalījums.*

(National Management of the Norwegian Reindeer Husbandry)

Pieejams: http://www.reindeer-husbandry.uit.no/online/Final_Report/norway.pdf

(Skatīts: 22/05/2016)

Figure 1: National Management of the Norwegian Reindeer Husbandry



Bakalaura darbs

“Tradicionālās sāmu ziemeļbriežkopības saglabāšana mūsdienu sāmu kultūrvidē
Norvēģijā”

izstrādāts Latvijas Kultūras akadēmijas kultūras teorijas un vēstures katedrā

*Ar savu parakstu apliecinu, ka bakalaura darbs izstrādāts patstāvīgi;
izmantojot citu autoru darbos publicētus datus, definējumus un viedokļus, dotas
precīzas norādes (atsauces) uz to ieguves avotu; iesniegtā darba elektroniskā
kopija atbilst izdrukai.*

Autore: Zane Lejniece _____ 23.05.2016.

Rekomendēju darbu aizstāvēšanai

Vadītājs: _____ .____.2016.
Akadēmiskais amats, grāds, vārds, uzvārds Paraksts

Recenzents: _____
Akadēmiskais amats, grāds, vārds, uzvārds

Darbs iesniegts ____ .____.2016.

Studējošo servisa speciālists : _____
Vārds, uzvārds Paraksts

Darbs aizstāvēts LKA bakalaura gala pārbaudījumu komisijas sēdē

____.____.2016.prot. Nr. _____ vērtējums _____

Komisijas sekretārs: _____
Vārds, uzvārds Paraksts