

Latvijas Kultūras akadēmija
Kultūras teorijas un vēstures katedra

Bakalaura darbs

RĪGA LATVIEŠU TĒLOTĀJĀ MĀKSLĀ

Autore:

Akadēmiskās bakalaura augstākās izglītības programmas “Mākslas”
Kultūras teorijas un vadībzinības apakšprogrammas
4. kursa studente Zane Freifalte
(ID Nr. 20080109)

Darba vadītāja:

lekt. Zane Grigoroviča

/darba vadītāja paraksts/

Rīga, 2012

Saturs

Saturs.....	2
Ievads.....	4
1. Mākslas situācija Latvijas teritorijā, tās iespaids uz Rīgas attēlojumiem mākslā	7
1.1. Mākslas situācija Latvijas teritorijā 19. gs. pirmajā pusē.....	7
1.1.1. Grafika.....	8
1.1.2. Glezniecība.....	9
1.2. Mākslas situācijas Latvijas teritorijā 19. gs. otrajā pusē.....	10
1.2.1. Grafika.....	13
1.2.2. Glezniecība.....	14
1.2.3. Lietišķā māksla.....	15
1.3. Mākslas situācija Latvijas teritorijā 19. – 20. gs. mijā un 20. gs. sākumā...	17
1.3.1. Grafika.....	19
1.3.2. Glezniecība.....	21
1.3.3. Lietišķā māksla.....	22
1.4. Mākslas situācija Latvijas teritorijā līdz 2. pasaules karam.....	24
1.4.1. Grafika.....	26
1.4.2. Glezniecība.....	27
1.4.3. Lietišķā māksla.....	28
2. Rīga un tās attēlojuma latviešu mākslinieku darbos.....	31
2.1. Rīga un tās attēlojums latviešu mākslā līdz 19. – 20. gs. mijai.....	31
2.2. Rīga un tās attēlojums latviešu mākslā 20. gadsimta sākumā.....	33
2.3. Rīga un tās attēlojums latviešu mākslā 20. gadsimta 20. gados.....	37
2.3.1. Rīgas priekšpilsētas.....	39
2.3.2. Rīgas parki un laukumi.....	41
2.3.3. Rīgas skati.....	42
2.3.4. Rīgas ielas.....	42
2.4. Rīga un tās attēlojums latviešu mākslā 20. gadsimta 30. gados.....	43
2.4.1. Rīgas priekšpilsētas.....	45
2.4.2. Rīgas parki un laukumi.....	46
2.4.3. Rīgas skati.....	46

2.4.4. Rīgas panorāmas.....	48
2.4.5. Rīgas ielas.....	49
Kopsavilkums.....	50
Izmantoto avotu un literatūras saraksts.....	53
Attēlu rādītājs.....	54
Anotācija.....	56
Anotacion.....	58
Pielikumi.....	65

IEVADS

Tēma „Rīga latviešu tēlotājā mākslā” ir šķietami vienkārša, taču līdz šim tai pievērsušies tikai nedaudzi. Tēmai „Rīga latviešu mākslinieku tēlojumā” 1936. gadā pievērsies Jānis Siliņš, 2004. gadā ainavu pētot šai tēmai pieskārusies Ruta Lapiņa savā darbā „Latviešu ainavu glezniecība gadsimtu mijā”. 1990. gadā Latvijas Mākslas akadēmijā iesniegts Bakalaura darbs „Rīgas tēls 20. – 30. gadu latviešu glezniecībā”, ko sarakstījusi Dace Ozola. 2001. gadā par godu Rīgas 800 gadu jubilejai tika izdota Viktora Astaņina grāmata „Rīga mākslinieku un amatnieku skatījumā no 16. līdz 20. gadsimtam. Kā arī 2007. gadā Rutas Kaminskas izdots raksts „Pilsēta Laikmets Vide”.

Bakalaura darba pamatā apskatāmais laika posms saistāms ar pirmajiem Rīgas attēlojumiem latviešu mākslā 19. gadsimta vidū, kad māksla Latvijas teritorijā tikai attīstās, līdz 1940. gadam, kad pateicoties pakāpeniskai sociālistiskā reālisma ienākšanai Latvijas mākslā, aktualizējas urbanizācija un pilsētas tēls kļūst pašmērķīgāks. Tēmu būtiski pētīt diahroniskā aspektā, mēģinot noteikt, kādas tendences Rīgas tēla interpretācijā parādās konkrētos laika periodos, jeb Rīgas attēlojuma izmaiņas laikā. Tāpat to būtiski pētīt arī sinhroniskā aspektā, salīdzinot vienā laika posmā radītos mākslas darbus. To, kā dažādi mākslinieki, vienā noteiktā periodā, interpretē Rīgu kā māksliniecisku tēlu.

Mana darba galvenā hipotēze ir „Rīgu kā mākslinieciski attēlojamu objektu mākslinieki sāk uztvert tikai 20. gadsimta sākumā.” Lai gan šķiet, ka Rīgu gleznojuši daudzi latviešu mākslinieki, tomēr pētot Latvijas mākslas vēsturi un latviešu mākslas darbus esmu nonākusi pie secinājuma, ka Rīga latviešu mākslinieku darbos līdz 20. gadsimta sākumam sastopama samērā maz, bet sākot ar 20. gadsimta sākumu tā parādās arvien vairāk. Mans darba mērķis ir pētīt kāpēc un kas ietekmē to, ka Rīgas tēlu latviešu mākslinieki savā glezniecībā sāk izmantot tikai 20. gadsimta 20. gados.

Bakalaura darba galvenie pētnieciskie uzdevumi:

- Izpētīt mākslas attīstību Latvijas teritorijā sākot ar laiku, kad parādās latviešu mākslinieki. Ar vārdu „latviešu” es izprotu Latvijas teritorijā dzimušos māksliniekus, vai arī māksliniekus, kuriem vismaz daļēji ir latviska izcelsme. Būtībā izmantoju jau mākslas vēstures grāmatās pieņemto apzīmējumu – latviešu mākslinieki.
- Izpētīt kā valdošā situācija Latvijā un pasaulē ietekmē latviešu mākslu.

- Izpētīt kādas iezīmes raksturīgas Rīgas attēlojumā latviešu mākslā dažādos laikos, dažādos mākslas veidos.
- Izpētīt kā laikam ritot mainās Rīgas attēlojums un kā to ietekmē valdošie mākslas virzieni, kas 20. gadsimta sākumā nomaina cits citu, kā arī salīdzināt to latviešu mākslinieku veidotos darbus, kas tapuši viena perioda ietvaros.

Darba struktūru veido divas daļas, kas tiks sadalītas apakšnodaļās – „Mākslas situācija Latvijas teritorijā, tās iespaids uz Rīgas attēlojumiem mākslā” un „Rīga un tās attēlojums latviešu mākslas darbos”. Lai veiksmīgi izstrādātu praktisko daļu, bija nepieciešams apzināt sociokultūras aspektus un izpētīt vēsturisko kopainu. Praktiskajā daļā veicu analīzi izpētot visus pieejamos Rīgas tēlojumus.

Pirmajā daļā pētījums veikts par mākslas situāciju Latvijas teritorijā minētajā laika posmā. Pētījums aptver grafikas, glezniecības, lietišķi dekoratīvās mākslas, īpaši keramikas un porcelāna, attīstību. Svarīgi, manuprāt, pievērst uzmanību mākslas izglītības iespējām minētajā laika posmā un sociālekonomiskajām aktivitātēm Rīgā. Šo daļu iedalīju sīkāk vēl četrās nodaļās pēc laika posmiem, kas atkarīgi no laikmetīgām ietekmēm:

- „Mākslas situācija Latvijas teritorijā 19. gadsimta pirmajā pusē.”
- „Mākslas situācija Latvijas teritorijā 19. gadsimta otrajā pusē.”
- „Mākslas situācija Latvijas teritorijā 19. – 20. gadsimta mijā un 20. gadsimta sākumā”
- „Mākslas situācija Latvijas teritorijā līdz 2. pasaules karam.”

Otrajā daļā pētījums veikts par pašu Rīgas attēlojumu latviešu mākslinieku darbos. Pētīts tas, ko un kā latviešu mākslinieki izvēlas attēlot. Salīdzināts Rīgas attēlojums glezniecībā, grafikā, lietišķi dekoratīvajā mākslā. Kā arī pētītas mainīgo stilu ietekmes. Arī šo iedalīju sīkāk pa laika posmiem, tomēr šajā nodaļā posmi saistāmi ar Rīgas attēlojuma savdabību:

- „Rīgas attēlojums latviešu mākslā līdz 19. gadsimtā – 20. gadsimta mijai.”
- „Rīgas attēlojums latviešu mākslā līdz 20. gadsimta sākumam.”
- „Rīgas attēlojums latviešu mākslā 20. gadsimta 20. gados.”
- „Rīgas attēlojums latviešu mākslā 20. gadsimta 30. gados.”

Pētījuma gaitā saskāros ar problēmu. Tā saistāma ar mākslas darbu nosaukumiem un datēšanu. Pilnīgi noteikti pētīt varēju tos darbus, kuriem nosaukumā parādās vārds Rīga vai kāds Rīgas daļas nosaukums, kā arī gads, kas ir iekļaujams mana pētījuma robežās. Pētīt grūtāk tos darbus, uz kuriem nevar simtprocentīgi paļauties, ka tie ir derīgi. Šādiem

darbiem ir vairāki varianti: viens ir tāds, kur gleznā redzama Rīga, nosaukumā parādās Rīga, bet tā nav datēta. Otrs – darbā redzama Rīga, bet tā neparādās nosaukumā. Trešais – darbā nav redzama Rīga un arī nosaukumā tā neparādās, tomēr tas ir pilsētas motīvs vai kāda Rīgas daļa, kas iespējams varētu būt saistīts ar manu diplomdarbu.

Savā bakalaura darbā esmu izmantojusi un pieminējusi 54 autorus un 162 mākslas darbus, no kuriem 99 ir pielikumā.

Literatūras atlase un analīze veikta atbilstoši izvirzītajiem aspektiem darba uzdevumos. Izmantoju literatūru par attiecīgajiem laika posmiem Latvijas mākslā, dažādu mākslinieku reprodukciju albumus, monogrāfijas, rakstus un elektroniskos resursus.

MĀKSLAS SITUĀCIJA LATVIJAS TERITORIJĀ, TĀS IESPAIDS UZ RĪGAS ATTĒLOJUMIEM MĀKSLĀ

Mākslas situācija Latvijas teritorijā 19. gs. pirmajā pusē

Par latviešu mākslas aizsākumiem mēs varam runāt sākot ar 19. gadsimtu, kad Latvijas teritorijā atcēla dzimtbūšanu – 1817. gadā Kurzemē un Zemgalē, 1819. gadā Vidzemē un 1861. gadā Latgalē¹. Līdz ar šiem notikumiem gadsimta garumā notika straujāka izglītības un kultūras attīstība, auga tautas pašapziņa un izveidojās jaunlatviešu kustība, kas centās veicināt latviešu amatniecības, celtniecības, literatūras, mākslas un kultūras attīstību. Tomēr latviešu tautai 19. gadsimts pāriet vācu un krievu inteliģences vidē.

Svarīgi latviešu mākslas attīstībai ir tas, ka izglītotie un turīgie muižnieki, kā arī pilsētas iedzīvotāju augstākie slāņi sāka veidot mākslas darbu krājumus. Mākslas dzīve kļuva aktīvāka un atvērtāka, un par galvenajiem centriem kļuva Rīga un Jelgava. Māksla kļuva pieejamāka un tika veidotas arī publiski pieejamākas kolekcijas - 1818. gadā Jelgavā Kurzemes literatūras un mākslas biedrība nodibina Kurzemes provinces muzeju. Tāpat 19. gadsimta pirmajā pusē tika izveidota Rīgas rātskunga Frīdriha Vilhelma Brederlo gleznu kolekcija, kas divas reizes nedēļā bija pieejama arī plašākai publikai.²

Tomēr neraugoties uz mākslas cienītāju aktivitātēm un jauno mākslinieku pievēršanos savam aicinājumam, ap gadsimta sākumu, mākslas dzīve neuzplauka koloniālās kultūras provinciālajā gaisotnē. Daudzi spējīgākie mākslinieki laimi devās meklēt svešumā: Itālijā, Vācijā, Pēterburgā. Daudzi salūza, nonīka, kļūdami par viduvēju ģīmetņu un glezniņu darinātājiem vai piepeļņiem ar skolotāja, litogrāfa, topogrāfisku skatu darinātāja, vai kopš četrdesmitajiem gadiem, fotogrāfa darbu.³

Līdz pat 19. gadsimta vidum Rīga saglabāja savu viduslaiku cietokšņa pilsētas īpašības, tādas kā zemes vaļņus, bastionus, ūdens grāvjus u.c. Visapkārt pletās priekšpilsētas, kurās iedzīvotāju skaits pārsniedza pašas pilsētas iedzīvotāju skaitu. Šāda plānojuma un telpiskā struktūra strauja ekonomiskā uzplaukuma apstākļos kavēja tālāku

¹ Latvijas vēsture. M. Auns, O. Auns, R. Ābelnieks, u. c. Rīga: „Zvaigzne” 1992, 130. lpp.

² Latvijas mākslas vēsture. L. Bremša, A. Brasliņa, D. Bruģis, u.c. Rīga: „Pētergailis”, 2004, 150. lpp.

³ Siliņš, Jānis. Latvijas māksla 1800 – 1914, 1. sēj. Daugava Stokholmā 1979. Stockholm: Rosenlundstryckeriet AB, 1979. 17. - 18. lpp.

pilsētas attīstību, kā arī normālu saimniecisko un kultūras dzīvi. Tāpat bija traucēta satiksme starp abām pilsētas daļām.⁴

Šādā gaisotnē ar 19. gadsimta otro pusi parādās latviešu savrupmākslinieki. Pateicoties viņiem tautas atmodas jaunajos dzīves apstākļos latviešu māksla ap 1890. gadu sākās kā organizēta, mērķtiecīga kustība, nomainot nīkuļojošo baltiešu mākslu.⁵

1856. gadā valdošā vara atļāva likvidēt Rīgas cietoksni un norakt tā vaļņus, Citadeli saglabājot esošajā veidā. Tikai gadu vēlāk – 1857. gadā – saskaņā ar Rīgas galvenā arhitekta Johana Daniela Felsko un inženiera arhitekta Oto Dīces izstrādāto pilsētas centra rekonstrukcijas projektu sākās pilsētas pārveidošana norokot vaļņus.⁶ Tika veidotas plašākas industriālās un dzīvojamās zonas iekšpilsētā, priekšpilsētā un neapbūvētajos laukumos bulvāru loks un Rīgas kanāls.

Grafika

Grafikas aizsākumi Latvijā saistāmi ar pirmo tipogrāfiju izveidi, kurās izmantoja vienu no senākajiem grafikas veidiem – gravūru. Pirmo tipogrāfiju Latvijā izveidoja Nikolajs Mollīns (*Mollyn*), kurš Rīgā ieradās no Rietumeiropas grāmatniecības centra – Antverpenes 1587. vai 1588. gadā.⁷ Pirmo Latvijā iespiesto grāmatu viņš izdeva 1589. gadā un kopumā savas darbības laikā viņš iespieda 77 grāmatas un 102 sīkdarbus.⁸

19. gadsimta sākumā palielinājās mācību iestāžu un izglītoto cilvēku skaits. Lai nodrošinātu pieprasījumu pēc grāmatām un spētu saražot pieprasīto apjomu, bija nepieciešams ieviest jaunas iespiedtehnikas. Aloizs Zēnefelders izgudroja litogrāfijas tehniku, kas samazināja iespieddarbu izmaksas un pieļāva lielāku iespieddarbu skaitu.

Rīga šajā laika posmā parādās dažādu Rīgā dzīvojošu mākslinieku darbos, tomēr šo mākslinieku izcelsme nav saistāma ar latviešu tautību. Latvijas mākslas vēsturē nozīmīgs ir Johana Kristofa Broces (*Brotze*) radītais „Dažādu Vidzemes pieminekļu, prospektu, monētu, ģērboņu u.c. krājums” (*Sammlung varschiedener Liefländischer Monument, prospecte, Münzen, Wappen etc.*) desmit sējumos. Tajā ietvertajos darbos fiksēti etnogrāfiska rakstura objekti, arhitektūras un mākslas pieminekļi. Fiksēta un pētīta arī Rīga. Pievienoti apraksti un komentāri.⁹ Kā piemēru var minēt Rīgas skatu (Skat. Pielikumu Nr. 1), kas ir kāda agrāk dzīvojoša mākslinieka Pētera Bērtija darbs, ko J. K.

⁴ Rīgas Domes Pilsētas attīstības departaments *Vēsture Rīga*, 2005 Pieejams: <http://www.rdpad.lv/about/history/> [skatīts 2012, 04. marts]

⁵ Siliņš, Jānis. Latvijas māksla 1800 – 1914, 1. sēj. 11. - 12. lpp.

⁶ Rīgas Domes Pilsētas attīstības departaments *Vēsture Rīga*, 2005 Pieejams: <http://www.rdpad.lv/about/history/> [skatīts 2012, 04. marts]

⁷ Apīnis, Aleksejs. Latviešu grāmatniecība. Rīga: „Liesma”, 1977, 42. lpp.

⁸ Latvijas mākslas vēsture. L. Bremša, A. Brasliņa, D. Bruģis, u.c. 94. lpp.

⁹ Latvijas mākslas vēsture. L. Bremša, A. Brasliņa, D. Bruģis, u.c. 189. lpp.

Broce ievietoja savā grāmatā. J. K. Broces darbu turpināja Karls Gothards Grass, kas pie viņa bija pabeidzis mācības.

Rīgā darbojušies tādi litogrāfi kā Johans Gotlīgs Krestlings (*Krestling*), kurš nodibinājis pirmo litogrāfijas darbnīcu Rīgā. Viņš zīmējis un litografējis Rīgas un tās apkāmes skatus (Skat. Pielikumu Nr. 2), Dāvids Jancens (*Jantzen*), pēc kura zīmējumiem Karls Frīdrihs Hausvalds (*Hauswald*) litografēja Rīgu. Viņa darbnīcā litografētas divas burtnīcas „Rīgas un tās apkāmes skati” (*Mahlerische Ansichten aus Riga und Umgebung*, 1835), kuras tapušas pēc D. Jancena zīmējumiem (Skat. Pielikumu Nr. 3 un Nr. 4). Teodors Heinrihs Rikmanis zīmējis mirklī tvertus Rīgas dzīves skatus (Skat. Pielikumu Nr.5 - 7).¹⁰ Tomēr latviešu tautības cilvēki profesionālā līmenī ar grafiku vēl nenodarbojas.

Glezniecība

Laika posmā no 18.gadsimta vidus līdz 19.gadsimta vidum baroka un rokoko māksla pamazām izzūd. Mākslas vidē dominējošo lomu sāk ieņemt klasicisms un romantisms. Šīs tendences atšķirīgi parādījās monumentāli dekoratīvajā un stājglezniecībā.

Klasicisma arhitektūrai ir raksturīga atturība rotājumos, harmonija un līdzsvars, kā arī tiek ievērota stingrība simetrijā, un tas mazina monumentālās glezniecības klātbūtni interjeros. Tomēr šajā laika periodā iekštelpu apdarē vairāk tiek attēlotas ainavas un arhitektūras motīvi.

Šajā laikā Latvijas teritorijā strauji palielinās stājglezniecības loma. Klasicisms veidoja akadēmiskās mākslas pamatu 19.gadsimtā, tomēr stājglezniecībā joprojām bija stipra romantisma ietekme. Glezniecībai būtisks bija stingrs lineārs zīmējums, nogludinātu apjomu modelējums ar gaismēnām, skaidras aprises, pēc centrālās perspektīvas likumiem būvēta telpa, lokāli krāsoņi, teatrāls idealizētu figūru kārtojums kompozīcijās. Tika akcentēts kolorīts, spēcīgi gaismēnu kontrasti un kāpināta dinamika. Toties romantisms pavēra iespējas mākslinieka izteiksmes brīvībai, kas ļāva spilgtāk izpausties mākslinieka radošajam garam, pievienojot darbam oriģinalitāti un personīgo pārdzīvojumu. Romantisms ļāva caur personisko prizmu veidot emocionālas un neparastas noskaņas.

Stājglezniecība šajā laikā sazarojās plašāk. Žanriski izplatītākā, joprojām palika portretglezniecība, jo tā bija arī galvenais mākslinieku ieņēmumu avots. Apgaismības idejas rosināja novadpētnieciska rakstura interesi par apkārtējo vidi, tāpēc populārs kļuva arī ainavas žanrs, kurā izpaudās eiropisko stilu un virzienu atskaņas. Tika gleznotas arī animālijas, klusās dabas un reliģiska satura gleznas.

¹⁰ Siliņš, Jānis. Latvijas māksla 1800 – 1914, 1. sēj. 172., 174., lpp

Sākotnēji ar glezniecību nodarbojās mākslas jomā neizglītoti latviešu mākslinieki, kas bija nonākuši izglītotās krievu inteliģences un vācu buržuāzijas vidē. Kā tendence parādījās, mākslinieku pārvācošanās. Turīgākie latvieši, kas vēlējās iegūt izglītību, varēja mācīties Cīmzes skolotāju seminārā, bet pēc tā pabeigšanas varēja iekļauties vācu buržuāziskajā vidē, jo prata vācu valodu, un pārvācojās. Mākslas zinātnieks Jānis Siliņš savā grāmatā raksta: „Vēl 1870-to gadu sākumā nebija zudis aizspriedums, ka latvietis neesot kultūras spējīgas tautas, bet tikai arāju kārtas loceklis, kam jāpaliek pie izkaptis un arkla. Izglītotis latvietis esot neiespējamība [...], jo gūstot, izglītību, viņš kļūstot vācietis.”¹¹ Mākslinieku sabiedriskais statuss un viņu darba iespējas bija atkarīgas no impērijas centrā izstrādātās likumdošanas.

Šajā laika posmā darbojās tādi latviešu izcelsmes mākslinieki kā Johans Heinrihs Baumanis, Karls Gothards Grass un Johans Lēberehts Eginks. Taču šie mākslinieki ilgus gadus pavadīja atrodoties ārpus Latvijas teritorijas, nemaz nerunājot par Rīgu. Kad viņi atgriezās dzimtenē, šie mākslinieki devās uz savām dzimtajām mājām, vai arī turpināja savas darbības Latvijas teritorijā. Rīga kā mākslinieciski attēlojams objekts neparādās šo mākslinieku darbos, jo J. H. Baumanis bija populārākais 19. gadsimta pirmās puses animālists Latvijas teritorijā un cik zināms Rīgu viņš gleznojis nav, J. L. Eginks daudz studējis un ceļojis. Mācījies Pēterburgas Mākslas akadēmijā un apmeklējis Berlīnes, Drēzdenes, Vīnes, Mīnhenes akadēmijas, bijis Itālijā. Pēc studijām un ārzemju ceļojumiem atgriezies Jelgavā, kur strādājis par zīmēšanas skolotāju ģimnāzijā. J. L. Eginkam arī Rīgas gleznojumi neinteresēja, jo viņš bija aizņemts darbos Jelgavā. Vienīgi K. G. Grass kopā ar skolotāju J. K. Broci apceļoja Vidzemi, vācot etnogrāfiskos materiālus, tai skaitā arī par Rīgu. Viņi veidoja zīmējumus un akvarelēja ainavas un sadzīves skatus.

Mākslas situācija Latvijas teritorijā 19. gs. otrajā pusē

19.gadsimta otrā pusē bija liels pārmaiņu laiks Latvijas teritorijā. Notika pamatīgas izmaiņas sociālekonomiskajā jomā, pieauga pilsētu skaits, strauji attīstījās rūpniecība un tirdzniecība. Pamazām sāka veidoties turīgais latviešu zemnieku slānis, veidojās latviešu buržuāzija. Iegūtais kapitāls, galvenokārt, tika ieguldīts vidējos un sīkos rūpniecības uzņēmumos, kā arī pilsētas namu celtniecībā.

¹¹ Siliņš, Jānis. Latvijas māksla 1800 – 1914, 1. sēj. 11. - 12. lpp.

Darbu šajā laikā sāk arī vēl nedaudzie akadēmiski izglītotie latviešu mākslinieki. Šie mākslinieki tāpat kā iepriekšējos periodos meklē izaugsmes, izglītības un peļņas iespējas gan Krievijā, gan Rietumeiropas mākslas centros. Viņi sekoja atzītu skolu sasniegumiem un orientējās uz sava laika reālisma un akadēmisma paraugiem – klasicisma un romantisma iespaidiem.

Eduards Kļaviņš savā pētījumā runā par mākslas dzīves ierobežotību: „Laikabiedri un vēlākie šī perioda Latvijas tēlotājas mākslas apcerētāji raksturojuši tās apstākļus kā izteikti nelabvēlīgus. Objektīvi vērtējot, jāatzīst, ka vizuālās plastiskās mākslas dzīve Latvijā šai periodā bija vājāk attīstīta, salīdzinot ar aktīvākiem Eiropas mākslas centriem un reģioniem. Plašāka vēriena mākslas patronāžas, kas pamatots vietējās politiskās varas institūcijās, vairs nebija. Valdošā baltvācu elite bija iekapsulējusies savā valodā un kultūrā, pastāvīgi uzturot etniskās dzimtenes tradīcijas visās tās nozarēs. Latviešu ”nacionālo atmodu” pārstāvošā kustība vēl nevarēja radīt priekšnoteikumus aktīvai un izvērstai vizuālās mākslas dzīvei. Mākslinieku sabiedriskais statuss, viņu darba iespējas bija atkarīgas no impērijas centrā izstrādātās likumdošanas un aprobācijām tās institūcijās.”¹²

Lai gan pirmā izglītības iestāde, kurā varēja apgūt glezniecību ir Jelgavā 1775. gadā dibinātā Accademia Petrina, kurā četras stundas nedēļā varēja apgūt zīmēšanu un glezniecību, mākslas izglītība Latvijas teritorijā attīstās tikai 19. gadsimta otrajā pusē. Sociālās reformas sekmēja izglītības, tai skaitā, mākslinieciskās izglītības pieejamību, tādējādi par māksliniekiem varēja vieglāk kļūt jaunieši no tālaika zemākajām aprindām, kuru vairums bija etniskie latvieši.

1870. gadā darbību uzsāka Rīgas Mākslas biedrība (*Kunstverein zu Riga*). Tā savu iespēju robežās centās estētiski izglītot sabiedrību, rīkoja priekšlasījumus, organizēja izstādes, uzkrāja mākslasdarbus un izveidoja savu bibliotēku, kā arī 1872. gadā dibināja amatniecības skolu.¹³

1879. gadā dibināta Jungas Štilingas privātskola. Meiteņu skola, kurā tika pasniegta arī zīmēšana, bet pēc J. Štilingas nāves skolu mantojumā atstāja Rīgas pilsētai un uz šīs skolas pamatiem izveidojās Rīgas pilsētas mākslas skola. 1895. gadā tika dibināta arī

¹² Latvijas mākslas vēsture *Historisma un reālisma periods 1840 – 1890. Vispārējs perioda raksturojums*. Sagatavojis E. Kļaviņš. Pieejams: http://www.makslasvesture.lv/index.php/1840_%E2%80%93_1890._g._Historisma_un_re%C4%81lisma_periods [skatīts 2012, 16. aprīlī]

¹³ Latvijas mākslas vēsture *Historisma un reālisma periods 1840 – 1890. Mākslas dzīve* Sagatavojis E. Kļaviņš. Pieejams: http://www.makslasvesture.lv/index.php/1840_%E2%80%93_1890:_M%C4%81kslas_dz%C4%ABve [skatīts 2012, 16. aprīlī]

Venjamina Blūma mākslas skola.¹⁴ Viņa skola bija ļoti demokrātiska – bez izglītības cenza, ar zemu mācību maksu, turklāt pats V. Blūms savā glezniecībā un uzskatos bija tuvs krievu *peredvižņikiem*, kas tad vēlāk izpaudās arī viņa skolā.¹⁵ Amatnieciska līmeņa iemaņas glezniecībā varēja iegūt darbojoties daiļkrāsotāja amatā.

Tomēr neviena no šīm skolām nebija augstākā mācību iestāde. Tās sagatavoja māksliniekus augstākajām mācību iestādēm. Latviešu glezniecības attīstību arvien vairāk ietekmē krievu mākslas skola, ko galvenokārt sekmē latviešu mākslinieku studijas Pēterburgā. 1850. – 1860. gados Pēterburgas Mākslas akadēmiju beidza pirmie izcilie latviešu mākslas pārstāvji – gleznotāji Kārlis Hūns un Jūlijs Feders, grafiķis Augusts Daugulis, arhitekts Jānis Baumanis. Lielāks latviešu tautības audzēkņu skaits vērojams 1880. – 1890. gados, kad akadēmijā mācījās Ādams Alksnis, Artūrs Baumanis, Janis Rozentāls, Vilhelms Purvītis, Jānis Valters u.c. Var teikt, ka Pēterburgas Mākslas akadēmija sagatavoja latviešu profesionālās stājglezniecības un stājgrafikas pamatlicējus.¹⁶

Bez Pēterburgas Mākslas akadēmijas, vēl latviešu topošie mākslinieki izglītojās tādās skolās kā Barona Štiglica centrālajā tehniskās zīmēšanas skolā un Ķeizarkās mākslas veicināšanas biedrības skolā, kas arī atradās Pēterburgā. Paralēli latviešu gleznotāji papildinās arī Eiropā. Oto Bērtiņš bija viens no Antverpenes mākslas akadēmijas studentiem, Jūlijs Feders bija viens no Diseldorfas Mākslas akadēmijas studentiem, kā arī latviešu mākslinieki papildinājās Minhenē, Parīzē, Romā u.c.¹⁷

Svarīgs kultūrvēsturisks faktors bija jaunlatviešu kustība, kas pauda strauji augošo nacionālo pašapziņu un īsā laikā kļuva arī par nozīmīgu sociālu spēku. Līdz ar šīs kustības attīstīšanos, Pēterburgā studējošie mākslinieki 1890. gadā nodibināja un iesaistījās grupējumā „Rūķis”, kuru sākotnēji vadīja Ādams Alksnis. Šajā laika posmā sākotnējais mērķis šim pulciņam bija sagatavoties 1896. gada Viskrievijas Arheoloģijas kongresam un izstādei, bet vēlāk izvirzīja mērķi veidot latviešu nacionālās mākslas skolas pamatus. Viņi sāka pētīt latviešu tautas vēsturi, folkloru, un etnogrāfiju, kas būtu nepieciešami, lai veidotu latviešu nacionālo mākslu. Dažu gadu laikā „Rūķī” pulcējās Pēterburgas Mākslas akadēmijas latviešu studenti un Barona Štiglica Centrālās zīmēšanas skolas audzēkņi. „Rūķa” dalībnieki dalījās divas grupās, kam katrai bija savi uzskati par to, kas tad īsti ir nacionāla māksla. Vieni ir konservatīvi virzīti un uzskata, ka latviešiem jāveido nacionāla

¹⁴ Latvijas mākslas vēsture. L. Bremša, A. Brasliņa, D. Bruģis, u.c. 196. lpp.

¹⁵ Nodieva, A. Laikmets vēstulēs *Latviešu jauno mākslinieku sarakste 1914 – 1920*. Rīga: Valters un Rapa, 2004 161. lpp.

¹⁶ Latviešu tēlotāja māksla 1860 – 1940. Dz. Blūma, S. Cielava, R. Čaupova, u.c. Rīga: Zinātne, 1986 11. lpp

¹⁷ Latvijas mākslas vēsture. L. Bremša, A. Brasliņa, D. Bruģis, u.c. 218. lpp.

māksla – jātēlo Latvijas vide, latviskas tēmas, pie tam izmantojot strikti reālistisku manieri. Pie šīs grupas pieder Ā. Alksnis un A. Baumanis. Otra grupa uzskata, ka latviešu nacionālās skolas ietvaros jābūt latviešu mākslinieku radītai mākslai Eiropas līmenī. Pie šīs pieder – J. Rozentāls, V. Purvītis, J. Valters.¹⁸

Gustavs Šķilters savās atmiņās un monogrāfijā raksta, ka visa „Rūķa” darbība balstījies uz trim galvenajām atziņām: māksliniekam jābūt savas dzimtenes dēlam, sava laikmeta dēlam un lielai, profesionāli labi sagatavotai, patstāvīgai personībai.¹⁹ Ap gadsimtu miju „Rūķa” darbība apsīka, jo liela daļa jauno mākslinieku pārcēlās atpakaļ uz mājām Latvijas teritorijā.

Grafika

19. gadsimta vidū iezīmējās arī latviešu profesionālās grafikas sākumi. Šajā laikā savu darbību sāk latviešu grafiķi, tādi kā A. Daugulis, K. Kronvalds, E. Jakobsons, Ā. Jakobsons, M. Bušs, R. Zariņš u.c. Savu ieguldījumu latviešu grafikā deva arī latviešu gleznotāji, tādi kā K. Hūns, Ā. Alksnis, J. Rozentāls, A. Baumanis, J. Valters, V. Purvītis u.c.²⁰

Grafika iegūst jaunus mērķus un uzdevumus sakarā ar saimnieciskās darbības strauju izplatīšanos. Viens no svarīgākajiem uzdevumiem grafikai šajā laikā bija nodrošināt pieprasījumu pēc pakalpojumu un kultūras dzīves reklāmas, kā arī preču noformēšanas. Nepieciešamība pēc grafikas darbiem radās arī sakarā ar izdevniecību un spiestuvju darbības aktivizēšanos Rīgā un Jelgavā. To izraisīja nacionālās literatūras un vietējo periodisko izdevumu uzplaukums. 19. gadsimta otrajā pusē sāka iznākt pirmie latviešu literārie un populārzinātniskie žurnāli arī kalendāri, kas visi bija ilustrēti.²¹

Latviešu mākslinieki veidoja ilustrācijas gan preses izdevumiem, gan daiļliteratūras grāmatām, gan populārzinātniskajiem izdevumiem.

Tematiski grafikā vairāk attēloja politiski un sabiedriski atpazīstamus cilvēkus. Aktuālus notikumus vizuāli attēloja presē. Tāpat ainavas un vēsturiskus vai aktuālus motīvus, kā arī zīmēja reliģiskiem tekstiem, literārajiem darbiem un folkloras sižetu ilustrēšanai. Sāk izplatīties arī karikatūra.

Latvijas grafikas tālāko attīstību arvien vairāk ietekmēja tehnoloģiskie jaunievedumi, dobspiedumu arvien vairāk nomainīja ksilogrāfija un litogrāfija, kas ļāva veiksmīgāk sasniegt laikmeta mākslai raksturīgo naturālismu. Vēl to ietekmēja tādi

¹⁸ Latvijas mākslas vēsture. L. Bremša, A. Brasliņa, D. Bruģis, u.c. 255. lpp.

¹⁹ Latviešu tēlotāja māksla 1860 – 1940. Dz. Blūma, S. Cielava, R. Čaupova, u.c. 18. lpp

²⁰ Latviešu tēlotāja māksla 1860 – 1940. Dz. Blūma, S. Cielava, R. Čaupova, u.c. 53. – 63. lpp.

²¹ Latviešu tēlotāja māksla 1860 – 1940. Dz. Blūma, S. Cielava, R. Čaupova, u.c. 55. lpp

jaunatklājumi kā fotogrāfija, pāreja uz rūpnieciski ražotu papīru, fotomehāniska reproducēšana perioda beigās u.c. Izplatījās krāsainā litogrāfija. Tāpat to ietekmēja arī kapitālisma radītie grafikas patērēšanas apstākļi, tādi kā grāmatu tipogrāfisko papīra vāku lietojums, grafika periodikā un afišas kā reklāmas materiāls. Tehniskās iespējas ļāva arvien vairāk ražot ilustrētus preses un grāmatu izdevumus. Saturiski būtiska bija ar jaunlatviešu kustību saistītā grafika. Ata Kronvalda brālis Kārlis Kronvalds ir fiksējis savā litogrāfijā vēsturisko 1873. g. Pirmo Vispārējo latviešu dziesmu svētku norisi (Skat. Pielikumu Nr. 8).²²

Šajā laikā svarīgs bija pirmais akadēmiski izglītotais latviešu grafiķis Augusts Daugulis, kurš Pēterburgā ierīkoja savu ksilogrāfijas darbnīcu un piedalījās laikraksta "Pēterburgas Avīzes" izdošanā. Viņš ir viens no pirmajiem latviešu grafiķiem, kas pievērsies karikatūrai.

19. gadsimta 90. gados latviešu grafikās sāk darboties grupas „Rūķis” biedri un viņu centieni krasi paaugstināja tās māksliniecisko līmeni.

Savu attīstības ceļu latviešu grafika sāka ar reproducējošo grafikas uzdevumu risināšanu, un, veicot pirmos nopietnākos mēģinājumus, centās radīt mākslu, kas atspoguļotu savas zemes dzīvi un dabu. 19. gadsimta beigās tā jau bija uzkrājusi pieredzi arī oriģinālgrafikas jomā.

Glezniecība

Latviešu glezniecības attīstību arvien vairāk ietekmēja krievu mākslas skola, ko galvenokārt sekmēja latviešu mākslinieku studijas Pēterburgas Mākslas akadēmijā, Barona Štiglica centrālajā tehniskās zīmēšanas skolā un Ķeizariņskās mākslas veicināšanas biedrības skolā. Gandrīz visi pirmie latviešu profesionālie mākslinieki dzīvoja ārpus dzimtenes, visbiežāk dažādās Krievijas pilsētās, bet reizēm ilgstoši uzturējās ārzemēs.

Atšķirībā no grafikas, glezniecība nebija tik atkarīga no vietējās kultūras dzīves praktiskajām vajadzībām. Latviešu jauno mākslinieku darbu tematika vēl nebija saistāma ar nacionālās mākslas īpatnībām un pārsvarā atspoguļoja to vidi, kurā viņi dzīvoja.²³

Vietējās mākslas dzīves apstākļos stājglezniecībā dominēja pasūtījuma portreti, taču tiem nācās konkurēt ar jauno izgudrojumu – fotogrāfiju. Latvijā fotogrāfija pirmoreiz ienāk jau fotografēšanas tehnikas izgudrošanas gadā - 1839. Vienā acumirkli, fotogrāfija kļuva populārāka, jo bija mazāk laika jāpavada iemūžinot sevi un tas bija arī ievērojami

²² Latvijas mākslas vēsture *Historisma un reālisma periods 1840 – 1890. Grafika* Sagatavojis E. Kļaviņš. Pieejams: http://www.makslasvesture.lv/index.php/1840_%E2%80%93_1890._g._Grafika [Skatīts 2012, 18. aprīlī]

²³ Latviešu tēlotāja māksla 1860 – 1940. Dz. Blūma, S. Cielava, R. Čaupova, u.c. 30. lpp

lētāk. Līdz ar to, to varēja atļauties ne tikai sociāli nodrošināti cilvēki. Lielākoties tiek fotografēti portreti, pa retam arī lauku un pilsētu panorāmas. Interesanti, ka arī Jūliuss Dēriņš, Jānis Valters, Jūlijs Feders un Janis Rozentāls atvēra savas fotodarbnīcas.²⁴

Pieaugot reālisma tendencēm krievu un Rietumeiropas mākslā 19. gadsimta vidū līdzās portretam, arvien lielāku nozīmi iegūst vēsturiskais žanrs un ainava. Kopumā tā laika glezniecībai raksturīga atbilstība dabai un vizuālās realitātes atveidojums – sīki detalizēti un naturālistiski.²⁵

19. gadsimta 90. gados latviešu stājglezniecībā iezīmējās straujš kvalitatīvs pacēlums. Tas izskaidrojams ar to, ka jau sākot ar 80. gadiem Pēterburgas mākslas mācību iestādēs arvien kuplākā skaitā pulcējās topošie latviešu mākslinieki, kas aktīvi uztvēra jaunās laikmeta vēsmas.²⁶

19.gadsimta otrajā pusē popularitāti iegūst rūpnieciski ražotās tapetes un ar trafaretiem veidotie dekoratīvie krāsojumi. Tas ievērojami mazina pieprasījumu pēc mākslinieku roku darba interjera un dzīvojamo telpu apdarē, kā arī pēc monumentālās glezniecības vispār.

Kopumā aptverot šo laika periodu, kas ietver aptuveni 30 – 40 gadus, sākot ar 19. gadsimta 60. gadiem, latviešu glezniecība piedzīvojusi straujas attīstības posmu un sasniegusi tādu līmeni, kurā jau iezīmējas nacionālās glezniecības skola. Tāpat paaugstinājās arī gleznieciskā kvalitāte latviešu mākslā. Jaunās latviešu gleznieciskās skolas raksturīgākās tendences šajā laika posmā bija reālistisks atveidojums, demokrātisms un tautiskums, kas noteica arī tālāko glezniecības attīstību.²⁷

Lai gan Rīgas tēls glezniecībā nav īpaši populāra parādība, šajā laika periodā Vilhelms Purvītis ir viens no pirmajiem latviešu gleznotājiem, kas gleznojis Rīgu (Skat. Pielikumu Nr. 16 un Nr. 17).

Lietišķā māksla

18. gadsimtā un 19. gadsimta pirmajā pusē latviešu lietišķās mākslas pamatu veidoja Latvijas pilsētu un lauku amatnieki, kas priekšmetu mākslinieciskajā izveidē pacēlās pāri vienkāršam amatnieciskajam līmenim. Viņu darbos vairāk vai mazāk atspoguļojas sava laika profesionālās mākslas un tautas mākslas mijiedarbība.²⁸

²⁴ Zeile, P. Latvijas fotomāksla. *Vēstre un mūsdienas*. Rīga: Liesma, 1985 12., 13. lpp.

²⁵ Latviešu tēlotāja māksla 1860 – 1940. Dz. Blūma, S. Cielava, R. Čaupova, u.c. 38. lpp

²⁶ Turpat, 42. lpp

²⁷ Turpat, 52. lpp

²⁸ Turpat, 64. lpp.

Plašākas izmaiņas mākslas amatniecībā Latvijā sākās 19. gadsimta otrajā pusē. Attīstoties kapitālismam amatniekiem nācās sacensties ar samērā lēto rūpniecisko ražojumu pieplūdumu, tomēr tas sekmēja sīkražošanas specializāciju, kas nodrošināja ar tādiem izstrādājumiem, ko rūpniecība neražoja. Lai šīs nozares pārstāvji spētu konkurēt ar rūpniecību, daiļamatu meistariem bija jāpilnveido savu meistarību, jāapgūst jaunas prasmes, tehnikas un izstrādājumu formas.²⁹

1866. gadā tika pieņemts likums „Par amatniecības un rūpniecības brīvību”, kas padarīja cunftes par brīvprātīgajām organizācijām. Pateicoties šī likuma pieņemšanai, amatnieki, kas nebija cunftēs bija ieguvuši tiesības brīvi nodarboties ar vairākiem amatiem, kas tradicionāli skaitījās cunftu prioritāte. Ģildes un cunftes kļuva par kvalitatīva roku darba apzīmējumu, kas protestēja pret lētajiem rūpnieciski darinātajiem izstrādājumiem.³⁰

Lietišķās mākslas izglītībā ļoti svarīga bija 1872. gadā dibinātā³¹ Rīgas (vācu) amatnieku biedrības amatniecības skola, kur varēja apgūt dažādus lietišķās mākslas veidus, piem., galdniecību, grāmatu siešanu, gravēšanu, u.c. 1899. gadā tāda paša tipa amatniecības skolu atvēra arī krievu amatnieku artelis. Līdzās pastāvēja arī dažādi daiļkrāsotāju un amatnieku kursi, kurus visi varēja apmeklēt. Tāpat topošajiem lietišķās mākslas māksliniekiem bija iespēja doties uz Pēterburgu un mācīties Štiglica Centrālajā tehniskās zīmēšanas skolā.³²

Apskatāmajā laika posmā gandrīz ikvienā latviešu lietišķās mākslas nozarē jau sākotnēji manāmi nacionālas stilistikas un tehniskās meistarības izkopšanas centieni. Tomēr Rīgas tēls no visām latviešu lietišķās mākslas nozarēm, pētījumā apskatāmajā laika posmā, visvairāk parādās keramikā, porcelāna un fajansa mākslā. Visspilgtāk tas izpaudās keramikas nozarē. Rīgā izveidojās un darbojās vairāki keramikas uzņēmumi. 19. gadsimta beigās porcelāna ražošanu Krievijā pārvalda M. S. Kuzņecova sabiedrība. Tai piederēja septiņas fabrikas, arī Rīgā 1841. gadā tika atvērta porcelāna un fajansa fabrika.^{33 34}

²⁹ Latviešu tēlotāja māksla 1860 – 1940. Dz. Blūma, S. Cielava, R. Čaupova, u.c. 64. lpp

³⁰ Latvijas mākslas vēsture *Neoromantiskā modernisma periods 1890 – 1915. Lietišķā māksla un dizains*.

Sagatavojis E. Kļaviņš. Pieejams:

http://www.makslasvesture.lv/index.php/1890_%E2%80%93_1915:_Lieti%C5%A1%C4%B7%C4%81_m%C4%81ksla_un_dizains [skatīts 2012, 7. maijā]

³¹ Latvijas mākslas vēsture *Historisma un reālisma periods 1840 – 1890. Mākslas dzīve*. Sagatavojis E. Kļaviņš. Pieejams:

http://www.makslasvesture.lv/index.php/1840_%E2%80%93_1890:_M%C4%81kslas_dz%C4%ABve [skatīts 2012, 7. maijā]

³² Latviešu tēlotāja māksla 1860 – 1940. Dz. Blūma, S. Cielava, R. Čaupova, u.c. 65. – 66. lpp

³³ Turpat.

³⁴ Ķergalve, Zanda. *Latviešu 20. gadu apgleznotais porcelāns*. Bakalaura darbs. Rīga: Latvijas Kultūras akadēmija, 1996 11. lpp.

1886. gadā izveidojās Jakoba Kārļa Jesena fabrika, kura trauku mākslinieciskās apdares jomā krietni vien pārsniedza jau kādu laiku pastāvošo M. S. Kužņecova fabriku. 1841. gadā tika nodibināta porcelāna apgleznošanas darbnīca „J. Jakšs un Ko” un 1879. gadā tai līdzās tika organizēta fajansa un porcelāna dekorēšanas darbnīca, kurā strādāja virsglazūras krāsu tehnikā. Tomēr visas šīs fabrikas pilnībā atdarina vai tikai nedaudz izmaina Rietumeiropas fabrikās ražoto trauku un servīžu formas. Mākslinieciskā darbība šajās darbnīcās izpaudās kā izstrādājumu dekorēšana, kas bija ļoti līdzīga laikmetīgajiem traukiem vācu, franču (J. Jesena un J. Jakša uzņēmumos) vai krievu (S. Kužņecova) porcelānam.³⁵

Mākslas situācija Latvijas teritorijā 19. – 20. gadsimta mijā un 20. gadsimta sākumā.

19. gadsimta beigās, bet jo sevišķi 20. gadsimta pirmajā gadu desmitā, kapitālismam sasniedzot imperiālisma stadiju, visā Eiropas mākslas kultūrā iezīmējās dziļa krīze. Mākslinieku vidū radās utopiska ilūzija, ka mākslas pasauli var atdalīt no sabiedrības, ka māksla spēj pastāvēt neatkarīgi no tās. Populāra kļuva koncepcija „Māksla mākslai”. Arvien vairāk parādījās dažādi mākslas virzieni, kas ieguva kopēju apzīmējumu – modernisms. Tas vērsās pret iesīkstējušiem kanoniem mākslā, un arī latviešu mākslinieki modernisma virzienus pārņēma, lai ar to palīdzību veidotu latviešu mākslu.³⁶ Pastiprinājās interese par mākslas darba formu un izteiksmes līdzekļiem.

20. gadsimta pirmajos gadu desmitos, kad latviešu māksla un mākslinieki strauji uzņēma jaunus iesaides, teorētiskās domas rosināšanā aktīvi iesaistījās arī paši mākslinieki. Rakstot par atsevišķām mākslas parādībām, viņi pētīja svarīgas estētikas problēmas, tādas kā daiļrades un īstenības attiecības, tradīcijas, saturs, forma, mākslas funkcijas, mākslas veidu sintēze u.c.³⁷

Ar 20. gadsimta sākumu mākslinieku darbos pamazām kā tēls parādās arī Rīga. Kā piemēru varu minēt Voldemāra Matveja „Rīgu” un Jāzepa Grosvalda „Ainavu ar veco latviešu bierdības namu” (Skat. Pielikumus Nr.25 un Nr. 20)

³⁵ Ķergalve, Zanda. *Latviešu 20. gadu apgleznotais porcelāns*. Bakalaura darbs. Rīga: Latvijas Kultūras akadēmija, 1996 11. lpp.

³⁶ Latviešu tēlotāja māksla 1860 – 1940. Dz. Blūma, S. Cielava, R. Čaupova, u.c. 80. lpp

³⁷ Turpat, 85. lpp

Tāpat kā „Rūķa” ietvaros, uzskati par to, kas ir nacionāla māksla, dalās arī latviešu mākslinieku rindās. Šajā laikā mākslinieki izvēlas pieslieties vienam no uzskatiem – ir tādi, kas seko tradicionāli akadēmiskās skolas mākslai un ir tādi, kas seko jaunajām tendencēm. Tā kā lielākā daļa latviešu mākslinieku mācījās Pēterburgas mākslas akadēmijā viņi apguva tradicionālo izteiksmi akadēmiskās skolas un 19. gadsimta reālisma ietekmē. Jaunākās tendences viņi apguva tikai vēlāk, kad devās ārzemju studiju ceļojumos.³⁸ Konrāds Ubāns savā vēstulē Jāzepam Grosvaldam 1916. gada 5. maijā raksta: „Man vajadzīgs galīgu mieru. Gribu visu atlikt uz vēlāku laiku. Sāku pa druskam mainīties un smērēt citā garā. Tikai ir grūti no visa tā atsvabināties, kas tā ir iesakņojies. Jauna māksla jāv ir, un pie viņas stingri tagad ir jāpiestrādā.”³⁹ No eiropiešu stilu un virzienu vēstures viedokļa latviešu mākslinieku gadsimtu mijas mākslā atrodamas aptuveni hronoloģiskā secībā historisma, sociāli orientēta reālisma, impresionisma, simbolisma, jūgendstila, nacionālā romantisma, neoklasicisma un agrīnā modernisma pazīmes. To izteiktība un izplatība ir dažāda, tie bieži savienojas un pārklājas. Plašākais un visos mākslas veidos atrodamais stils ir jūgendstils.⁴⁰

1915. gadā Latvijas teritoriju sāka ietekmēt Pirmais pasaules karš. Tas atstāja negatīvu iespaidu gan uz saimnieciskās dzīves darbībām, gan mākslas aktivitātēm. Neskatoties uz to latviešu izcelsmes mākslinieki turpināja izglītoties Krievijas mākslas skolās un augstskolās. Iesaukums karadienestā un iesaistīšanās strēlnieku cīņās māksliniekus ietekmēja dažādi. Daži brīvajā laikā centās gleznot kara notikumus, daži pilnībā izvairījās no savas aizraušanās ar gleznošanu. Tomēr šajā laika posmā Rīga netika gleznota, vismaz manu pētījumu robežās nē. Uzreiz pēc kara parādās latviešu mākslinieku darbi, kuros tiek tēloti latviešu karavīri, kas atgriežas Rīgā, tādējādi rādot Rīgu fonā. Šeit es gribētu minēt 1919. gadā gleznotos R. Sutas *Rīgā ienāk latviešu strēlnieku pulks* un J. Grosvalda *Latviešu kareivjus Rīgas ielā* (Skat. Pielikumus Nr.26 un 27).

Kara laikā liela problēma mākslinieku vidū bija naudas trūkums. J. Grosvaldam 1915. gada 24. decembrī sūdzas K. Ubāns: „Dzīvojam 4 tēviņi kopā un līdz ar to esam nodibinājuši komūnu. Ir savas nepatikšanas un grūtības, bet par liriķiem vēl neviens nav

³⁸ Latvijas mākslas vēsture *Neoromantiskā modernisma periods 1890 – 1915. Vispārējs perioda raksturojums*. Sagatavojis E. Kļaviņš. Pieejams: <http://www.makslasvesture.lv/index.php/1890.-1915.g>. [skatīts 2012, 23. aprīlī]

³⁹ Nodieva, A. Laikmets vēstulēs *Latviešu jauno mākslinieku sarakste 1914 – 1920*. 122. lpp.

⁴⁰ Latvijas mākslas vēsture *Neoromantiskā modernisma periods 1890 – 1915. Vispārējs perioda raksturojums*. Sagatavojis E. Kļaviņš. Pieejams: <http://www.makslasvesture.lv/index.php/1890.-1915.g>. [skatīts 2012, 23. aprīlī]

palicis. Asaras vēl nevienam arī nav birušas.”⁴¹ Aija Nodieva izmantojot K. Ubāna atmiņu pierakstus grāmatas komentāros raksta, ka Ubāna vēstulē minētie četri kopā dzīvotāji ir V. Tone, R. Suta, K. Johansons un pats K. Ubāns. Ierodoties Penzā, lai mācītos mākslas skolā viņus vienojusi ārkārtējā nabadzība: „... (mākslas skolā ik dienas izsniegtā bļodiņa ar griķu biežputru un piena krūze bieži vien bijusi vienīgā maltīte), kad īsti nav bijis pat gleznošanas piederumu (veciem krekliem izgriezuši daudz maz veselus gabalus un izmantojuši par audekliem), bet, galvenais, bijusi vēlēšanās gleznot, atrast savu ceļu par spīti grūtībām.”⁴²

Arī kara laikā latviešu māksliniekus pavada doma par latviešu nacionālās mākslas veidošanu. „Izlietojiet labi brīvos brīžus un neaizmirstiet, ka tagad mums visiem pirmā plānā stāv viena doma – celt augšā lielo latviešu mākslas gaismas pili un rādīt to, ko tikai mēs varam rādīt,” šādi 1916. gada 13. martā J. Grosvalds rakstījis K. Ubānam, „ja mēs būtu dzīvojuši tāpat kā agrāk, mierīgā Rīgā, tad būtu varējuši vēl ilgi mācīties pie citiem un taisīt eksperimentus. Bet tagad karš mūs piespiež sākt savu kultūras dzīvi no jauna un mūsu tautai nav vairs no svara, ka mēs diez ko piemācamies klāt – tagad katrs darbs, kurš ko īpatnēju stipri izteic, ir vērtīgāks nekā visticamākais gabals ar abstraktu saturu.”⁴³

Grafika

20. gadsimta sākumā latviešu grafika sazarojās. Tāpat kā agrāk plašākos sabiedrības slāņos pamanāmais grafiķu darbs saistījās ar periodikas un grāmatu ilustrēšanu un noformēšanu, ko papildināja aizvien pieaugošais lietišķās grafikas īpatsvars. Tai pašā laikā strauji pieauga stājgrafikas nozīme mākslinieku un viņiem tuvu stāvošu mākslas interesentu lokā.⁴⁴ Līdztekus stājgrafikai turpina attīstīties satīra un karikatūra, kā arī veidojas plakāta māksla, kas līdz šim nebija īpaši izplatīta. Par grafikas darbu galveno kritēriju kļuva mākslinieka individualitātes izpausme un tās autonomiju apstiprina arī tās pastāvīga eksponēšana izstādēs, kā arī tās pārdošana mākslas mīļotājiem.

Kapitālistiskās saimniecības attīstīšanās, konkurences palielināšanās starp grāmatu izdevniecībām un tirdzniecības palielināšanās rosināja pieprasījumu pēc lietišķās grafikas darbiem. Mākslinieki tika pieaicināti izstrādāt metus vērtszīmēm, zīmogiem, preču zīmēm, kā arī firmas zīmes. Parādījās mākslinieciski noformēta reklāma.⁴⁵

⁴¹ Nodieva, A. Laikmets vēstulēs *Latviešu jauno mākslinieku sarakste 1914 – 1920*. 74. lpp.

⁴² Turpat, 75. lpp.

⁴³ Turpat, 104., 105. lpp.

⁴⁴ Latvijas mākslas vēsture *Neoromantiskā modernisma periods 1890 – 1915. Grafika*. Sagatavojis E. Kļaviņš. Pieejams: http://www.makslasvesture.lv/index.php/1890_%E2%80%93_1915:_Grafika [skatīts 2012, 18. aprīlī]

⁴⁵ *Latviešu tēlotāja māksla 1860 – 1940*. Dz. Blūma, S. Cielava, R. Čaupova, u.c. 191. lpp.

Šis ir laiks, kad latviešu mākslā ienāk ekslibris, kas kļūst diezgan populārs. Šajās grāmatzīmēs alegoriski tiek atklāta grāmatzīmes īpašnieka nodarbošanās, intereses, centieni.⁴⁶

Stājgrafikā radās jaunas kvalitātes, notika tās tematiskā loka un idejiskā satūra paplašināšanās. Līdz ar to pilnveidojās arī tehniskais izpildījums. Paliekošas vērtības grafikā ieviesa R. Zariņš, A. Plīte – Pleita, R. Pērle, A. Cīrulis u.c.

20.gadsimta sākums ir grafikas statusa paaugstināšanās periods. Tiek rīkotas pirmās specializētās izstādes. Populārajos žurnālos parādās publikācijas, kas izskaidro grafikas savdabību. Arī gleznu izstādēs, blakus glezniecības darbiem, parādās grafika.

Par to liecina arī 1914. gada pavasarī sarīkotā 1. latviešu grafikas izstāde, kurā piedalījās 13 autori ar 104 darbiem.⁴⁷

Pirmā pasaules kara apstākļos un vēlāk revolūcijas un vācu okupācijas gados, kad trūka vajadzīgās materiālās bāzes un normālu darba apstākļu, iezīmējās jauni īpatnēji meklējumi. Par populārām atkal kļūst vienkāršāk pavairojamās, lētākās grafikas tehnikas – kokgriezums un linogriezums, kas sniedz spēcīgu, ekspresīvu vizuālo efektu. Šīs tehnikas īpaši aktīvi mācījās un izmantoja jaunā mākslinieku paaudze – Jāzeps Grosvalds, Ernests Stenders, Konrāds Ubāns, Romāns Suta, Niklāvs Strunke u.c.⁴⁸

Periodam tipiskā tematiskā daudzveidība, tēlu veidošana un motīvu izvēle savienojās ar nepieciešamību ilustrācijās veidot kompozīcijas un tēlojumu stāstošāk, atbilstoši sociālā un nacionālā reālisma principiem, subjektīvi impresionistiskai „noskaņu mākslai”, nacionālā romantisma un simbolisma vēstījumiem. Karikatūrās sāk izmantot komiskus pārspīlējumus un deformācijas, kas skaidri demonstrē autoru attieksmi pret kritiski vērtēto parādību, savukārt lietišķā grafika sāk funkcionāli pildīt informatīvos vai reklāmas uzdevumus, papildinot tos ar piemērotu dekoratīvismu.⁴⁹

Šajā laikā palielinās krāsas relatīvā nozīme „melnbaltajā” mākslā: tiek izmantots tonēts papīrs, dažādas krāsas zīmuļi un krītiņi, lineārie zīmējumi ir kolorēti ar akvareli, guašu, temperu, iespiedgrafikā izmantota krāsa, robežas starp lineāru gleznojumu un krāsu grafiku dažkārt ir nenoteiktas.⁵⁰

Glezniecība

⁴⁶ Latviešu tēlotāja māksla 1860 – 1940. Dz. Blūma, S. Cielava, R. Čaupova, u.c. 191 lpp

⁴⁷ Turpat., lpp

⁴⁸ Turpat., 186. - 188. lpp

⁴⁹ Latvijas mākslas vēsture *Neoromantiskā modernisma periods 1890 – 1915. Vispārējs perioda raksturojums*. Sagatavojis E. Kļaviņš. Pieejams: http://www.makslasvesture.lv/index.php/1890._-1915.g. [Skatīts 2012, 18. aprīlī]

⁵⁰ Turpat.

Gleznotāju daiļradē pastiprinājās jau Pēterburgā sāktā jauno izteiksmju apguve, kas virzījās no detalizētā uz vispārinošāku tēlojumu un dekoratīvāku, ekspresīvāku stilu, un veidoja pāreju no 19. gadsimtam raksturīgām parādībām uz 20. gadsimta mākslu. Tiecoties pēc modernas nacionālās mākslas, latviešu mākslinieki gadsimtu mijā atbilstoši savai mentalitātei pārradīja impresionisma, simbolisma, jūgendstila novācības, kurām 20. gadsimta sākumā pievienojās arī postimpresionisma un agrīnā modernisma impulsi. Jauninājumi, galvenokārt, tika rasti modernajā krievu glezniecībā, vācu, franču un skandināvu, īpaši, somu mākslā.⁵¹

Lai arī Latvijas teritorijā 19. un 20. gadsimta mijā joprojām ļoti daudz darbojas Baltijā dzimušie vācu mākslinieki, spēku samērs sāk mainīties par labu akadēmiski izglītotajiem latviešu māksliniekiem, kas tagad sāk virzīt mākslas attīstību un ieviest jauninājumus glezniecībā.

Par vadošajiem un ietekmīgākajiem gleznotājiem 19. – 20. gadsimta mijā izvirzījās Janis Rozentāls, Vilhelms Purvītis un Jānis Valters, kuri latviešu glezniecības attīstību profesionālā ziņā pacēla līdz Eiropas mākslas centru līmenim. Gadsimtu mijas laikā svarīga bija arī stilistisko virzienu līdzās pastāvēšana un saplūšana, kas izpaudās vienā mākslas darbā savienojot dažādu atšķirīgu jaunapgūto virzienu pazīmes, kas vēl joprojām tika savienotas ar spēcīgu reālistisko tradīciju.⁵²

Šajā pašā laikā darbību uzsāka arī nākamā gleznotāju paaudze – Pēterburgā studējošie J. R. Tillbergs, A. Romans, R. Pērle, V. Matvejs, P. Krastiņš, kā arī Venjamina Blūma skolas audzēkņi V. Zeltiņš, J. Jaunsudrabiņš, u.c.⁵³ Viņu daiļrades īpatsvars kļuva jūtams pēc 1910. gada, kad regulāri tika rīkotas latviešu mākslas izstādes. Šajos gados parādās arī Rīgas mākslas skolas audzēkņi, kas mēģināja savā mākslā pietuvoties franču postimpresionisma mākslai – K. Ubāns, V. Tone, A. Drēviņš, kā arī J. Grosvalds, kas atgriezās no studijām Parīzē.⁵⁴

Šī perioda mākslinieki, atšķirībā no iepriekšējo periodu latviešu māksliniekiem, kuri pēc studiju pabeigšanas devās ārzemju ceļojumos, pārcēlās uz dzīvi dzimtenē. Šeit šiem māksliniekiem bija lielāka iespēja tuvināties tautas dzīvei, kas deva lielāku iespēju radīt latviešu nacionālo glezniecību. Tomēr sabiedrībai bija grūti pārorientēties uz jauniem māksliniekiem, jo tā bija jau pieradusi pie Latvijas teritorijā strādājošajiem vācu izcelsmes māksliniekiem. Latviešu māksliniekiem radās svarīgs uzdevums – panākt latviešu

⁵¹ Latvijas mākslas vēsture. L. Bremša, A. Brasliņa, D. Bruģis, u.c. 257. lpp.

⁵² Latviešu tēlotāja māksla 1860 – 1940. Dz. Blūma, S. Cielava, R. Čaupova, u.c. 257. – 258. lpp.

⁵³ Turpat, 263. – 266. lpp.

⁵⁴ Latvijas mākslas vēsture. L. Bremša, A. Brasliņa, D. Bruģis, u.c.137. - 145. lpp.

glezniecības pieteikumu plašākā mērogā, iepazīstināt ar savu glezniecību sabiedrību un arī citas tautas. Viņi mēģināja panākt rezultātus intensīvi cenšoties iekarot vietu gan krievu, gan ārzemju mākslas izstādēs.⁵⁵

Pirmajā gadu desmitā līdztekus stājglezniecībai, kas joprojām saglabāja vadošo lomu, iezīmējās arī monumentāli dekoratīvās glezniecības aizsākumi. 1907. – 1908. gadā Vilhelms Purvītis un Pauls Gerhards fon Rozens gleznoja dekoratīvās linetes 1905. gadā atvērtajam Rīgas pilsētas mākslas muzejam. Šeit varu minēt P. Gerharda fon Rozena gleznoto Rīgu. (Skat. Pielikumu Nr. 99)

Šajā laikā mainās priekšstati žanru un tehniku mijiedarbību glezniecībā. Pilsētas skati sastopami joprojām reti, jo dominē ainavu glezniecība. Lai arī liela daļa latviešu gleznotāju gadsimta sākumā pārceļas uz dzīvi Rīgā, lauku ainavas tiem joprojām ir tuvākas un tas ir ļoti svarīgs apstāklis tam, ka netiek gleznota Rīga.

Ruta Lapiņa raksta: „Latviešu glezniecībā tik iecienītajā ainavas žanrā tradicionāli arvien dominējusi nevis pilsētas, bet lauku ainava. Lielā mērā to noteica mākslinieku pārsvarā lauciniecišķā izcelsme.[...] tomēr pakāpeniski pilsēta glezniecības tēmu lokā ienāca arvien vairāk.”⁵⁶ Tā kā ainavā arvien vairāk ienāk Rīgas tēls, tā tomēr parādās tikai dažu autoru darbos. Rīgu ir gleznojuši V. Purvītis, J. Grosvalds, L. Liberts, J. R. Tillbergs, V. Matvejs, R. Suta, V. Zeltiņš, Ģ. Eliass (Skat. Pielikumus Nr. 16 - 27).

Lietišķā māksla

Silvija Grosa savā darbā raksta: „Latvijas 19. un 20. gadsimta mijas lietišķās mākslas vispārējs raksturojums ir sarežģīts uzdevums, un komplicētās vēsturiskās situācijas, nevienmērīgi pētītā un fragmentāri saglabātā materiāla dēļ iespējamie vispārinājumi var tikt koriģēti, pieaugot pētījumu apjomam.”⁵⁷

Kad 19. gadsimta beigās un 20. gadsimta sākuma latviešu periodikā parādījās pirmie raksti par lietišķo mākslu, tajos bija lietots termins „mākslas amatniecība”. Tikai vēlāk 20. gadsimta 20. gados unikālas mākslinieka daiļrades apzīmēšanai radās termins „lietišķā māksla”.⁵⁸

Šajā laikā veidojās latviešu profesionālā lietišķā māksla. 20. gadsimta sākuma gados lietišķās mākslas attīstību sekmēja vairāku vizuālās mākslas mākslinieku aktivitātes

⁵⁵ Latviešu tēlotāja māksla 1860 – 1940. Dz. Blūma, S. Cielava, R. Čaupova, u.c. 118. - 119. lpp

⁵⁶ Kaminska, Ruta. Pilsēta Laikmets Vide. Rīga: Neputns 2007, 196. lpp.

⁵⁷ Latvijas mākslas vēsture *Neoromantiskā modernisma periods 1890 – 1915. Lietišķā māksla*. Sagatavojusi S. Grosa. Pieejams:

http://www.makslasvesture.lv/index.php/1890_%E2%80%93_1915:_Lieti%C5%A1%C4%B7%C4%81_m%C4%81ksla_un_dizains [skatīts 2012, 18. aprīlī]

⁵⁸ Latviešu tēlotāja māksla 1860 – 1940. Dz. Blūma, S. Cielava, R. Čaupova, u.c. 64. lpp

gan strādājot praktiski, gan arī veidojot atsevišķu mākslas priekšmetu dizainu, arī viņu teorētiskās apceres. Pie šiem māksliniekiem pieskaitāmi R. Zariņš, J. Rozentāls, G. Šķilters, B. Dzenis u.c. Latviešu preses izdevumos izvērās diskusija par laikmetīgas profesionālās lietišķās mākslas veidošanās iespējām uz tautas mākslas bāzes. R. Zariņš aizstāvēja viedokli, ka lietišķās mākslas praksē nepieciešams cieši sekot tautas mākslas tradīcijām, savukārt, J. Madarnieks, iestājās par brīvu improvizāciju, uzsverot, ka mākslas darbā jāatspoguļojas tikai vispārējām nacionālajām iezīmēm. Diskusijā iesaistījās arī J. Rozentāls, kurš ieņēma neitrālu pozīciju atgādinot, ka tautas mākslas pētīšana ir sarežģīts process, kura virzībai latviešu māksliniekiem pietrūkst pieredzes, kas noved pie dažādiem risinājumiem. Šeit parādās tas, ka, tāpat kā mākslinieku apvienībā „Rūķis” latviešu mākslinieku domas vēl joprojām dalās attiecībā uz to, kas ir nacionālā māksla. Minētās dažādās nostādnēs radīja arī atšķirīgu daiļrades prakses virzību. Tomēr visi mākslinieki, neskatoties uz to, kuru no virzieniem viņi pārstāv deva savu ieguldījumu latviešu tautas tradīciju saglabāšanā.⁵⁹

Keramika bija viena no nozarēm, kas 19. – 20. gadsimta mijā pasaulē piedzīvoja uzplaukumu. Keramikas nozare attīstījās arī Latvijas teritorijā. Šeit savu darbību uzsāka Jēkabs Dranda, kurš lielākoties apgleznoja šķīvjus angobas tehnikā. Viņš Milānas starptautiskajā mākslas un mājrūpniecības izstādē ieguva sudraba medaļu. Ansis Cīrulis izpaudās trauku formās un apgleznojumos sintezējot vernakulārās tradīcijas iespaidus, vienlaikus izvairoties no tiešu etnogrāfisku motīvu kopēšanas trauku formās un dekorā. Savukārt Pētera Šteinberga darbiem raksturīga gleznieciska elementa dominānce.⁶⁰

Rīgā 19. gadsimta beigās un 20. gadsimta sākumā darbojās vairāki uzņēmumi, kas specializējās majolikas krāsniņu un kamīnu izgatavošanā. 20. gadsimta sākumā priekšgalā izvirzījās Zelm&Boehm (vēlāk *Paul Boehm*), kas dibināta 1859. gadā. Otrs lielākais uzņēmums Rīgā ap 1901. gadu piederēja F. Auseklim, kas līdzīgi Zelm&Boehm, darināja kamīnus un krāsnis dažādos stilos.⁶¹

Porcelāna un fajansa ražošanā joprojām nozīmīgākie bija, jau iepriekš minētie, M. S. Kuzņecova, J. Jesena un J. Jakša uzņēmumi, kā arī atsevišķas nelielas ražotnes, kas pastāvēja epizodiski. Minētajos uzņēmumos tika izgatavoti trauki, tai skaitā arī servīzes,

⁵⁹ Latvijas mākslas vēsture *Neoromantiskā modernisma periods 1890 – 1915. Lietišķā māksla*. Sagatavojuši S. Grosa, 2009. Pieejams: http://www.makslasvesture.lv/index.php/1890_%E2%80%93_1915:_Lieti%C5%A1%C4%B7%C4%81_m%C4%81ksla_un_dizains [skatīts 2012, 18. aprīlī]

⁶⁰ Turpat.

⁶¹ Turpat.

dekoratīvas vāzes un svečturi, kuru formās joprojām dominēja vēsturisko stilu atkārtojumi.⁶²

Mākslas situācija Latvijas teritorijā līdz 2. pasaules karam

Laika posms no 1915. līdz 1940. gadam atklāj komplicētus pārmaiņu procesus mākslā, sākotnēji absorbējot modernisma iespaidus, bet vēlāk pamazām pievēršoties klasiskās mākslas mantojuma interpretācijām jaunreālisma gultnē.⁶³

Beidzoties Pirmajam pasaules karam 1918. gada 18. novembrī tika proklamēta neatkarīga Latvijas valsts. Tomēr stabilizēties tā sāka laika posmā līdz 1920. gadam. Tā kā prioritāte bija ekonomikas attīstība, mākslas sfēra sākotnēji nevarēja rēķināties ar valsts atbalstu, tomēr mākslas dzīve 20. gadu sākumā bija aktīva – jaunās valsts veidošana un mākslas uzplaukuma veicināšana lielā mērā tika skatīti kā savstarpēji saistīti uzdevumi. Jaunajā valstī dažādās kultūras sfērās mijiedarbojās modernizācijas tendences un centieni noskaidrot un saglabāt nacionālo identitāti.⁶⁴

20. gadsimta 20. gados tapa vairākas dažādu virzienu un struktūru mākslas biedrības, kas izvirzīja mērķus sekmēt mākslas izpratni, rīkot izstādes un aizstāvēt savu biedru intereses. Viena no pirmajām ir 1919. gadā dibinātā Ekspresionistu grupa, kurā apvienojās J. Kazaks, N. Strunke, O. Skulme, R. Suta, V. Tone, K. Ubāns, u.c. Saprotot to, ka nosaukums īsti neatbilst biedru glezniecības manierei un mērķiem, viņi 20. gadu sākumā savu grupu pārdēvē par Rīgas mākslinieku grupu. Šajā laikā grupai piebiedrojās jauni mākslinieki – Ģ. Eliass A. Beļcova, U. Skulme, L. Svemps, J. Liepiņš, M. Skulme u.c. Starpkaru laikmetā Rīgas mākslinieku grupa bija novatoriskākā, profesionāli spēcīgākā un viengabalainākā mākslinieku kopa, kas eiropeiskā līmenī virzīja sava laika latviešu glezniecības attīstību. Tās darbībā koncentrējās nozīmīgākie jauninājumi un iezīmējās galvenās stilistiskās tendences.

⁶² Latvijas mākslas vēsture *Neoromantiskā modernisma periods 1890 – 1915. Lietišķā māksla*. Sagatavojuši S. Grosa, 2009 Pieejams: http://www.makslasvesture.lv/index.php/1890_%E2%80%93_1915:_Lieti%C5%A1%C4%B7%C4%81_m%C4%81ksla_un_dizains [skatīts 2012, 18. aprīlī]

⁶³ Latvijas mākslas vēsture *Klasiskā modernisma un jaunreālisma periods 1915 – 1940. Vispārējs perioda raksturojums*. Sagatavojuši S. Pelše, 2011 Pieejams: http://www.makslasvesture.lv/index.php/1915_%E2%80%93_1940._g._Klasisk%C4%81_modernisma_un_jaunre%C4%81lisma_periods [skatīts 2012, 8. maijā]

⁶⁴ Turpat.

Nozīmīgas bija arī 1919. gadā dibinātā Neatkarīgo mākslinieku vienība, 1924. gadā dibinātā mākslas biedrība „Sadarbs”, kas savās rindās uzņēma tikai profesionālus un pieredzes bagātus mākslniekus, 1925. gadā dibinātā mākslinieku biedrība „Zaļā vārna”, kas apvienoja mākslniekus, literātus un mūziķus. Viņu devīze: „Vairāk mākslas dzīvē, vairāk dzīves mākslai”. Kā arī mākslnieku vienība „Radigars”, kas dibināta 1927. gadā, vērsās pie tautas dzīves un tautas raksturu tēlošanas.⁶⁵

1921. gadā beidzot radās iespēja augstāko mākslas izglītību iegūt arī Latvijā. Vilhelma Purviša vadībā darbu uzsāka Latvijas Mākslas akadēmija. Iespēja augstāko mākslas izglītību iegūt dzimtenē radīja latviešu nacionālās skolas attīstībai apstākļus, pateicoties kuriem latviešu mākslnieki varēja vairāk pievērsties nacionalitātei. Svarīga bija nepieciešamo tradīciju pieejamība. Tāpat bez Latvijas Mākslas akadēmijas nozīmīga loma bija arī 1923. gadā izveidotajai Rīgas Tautas augstskolas Zīmēšanas un gleznošanas studijai.

Pateicoties tam, ka latviešu mākslnieki, varēja mācīties Rīgā, tā top par mācību objektu, ko daudzi jaunie mākslnieki attēlo savos darbos.

Īsāku vai garāku laiku darbojās arī vairākas privātās studijas. Tā privātās studijas bija izveidojuši Valdemārs Tone, Jānis Roberts Tillbergs, Uga Skulme u.c. Kārlis Miesnieks vadīja Latvijas Kultūras veicināšanas biedrības mākslas studiju, bet pēc tās likvidēšanas – privātu studiju kopā ar Ludolfu Libertu. Apmācības principi un ievirze bija tieši atkarīgi no vadītāja izpratnes par mākslas būtību un vērtībām. Tomēr pamatā privāto studiju mērķis bija sagatavot audzēkņus tālākai mākslnieciskai izglītībai.

Arī šajā posmā turpināja aktualizēties jautājums par nacionālās glezniecības skolas attīstības ceļu, izraisīdams uzskatu sadursmes starp modernistiem un tradicionālistiem. Mākslas tirgus pārsvarā orientējās uz tradicionāliem, 19. gadsimta beigām un 20. gadsimta sākumam tipiskiem ražojumiem; modernisma piekritēji aktīvi nosodīja publikas šauru prakticismu un konservatīvismu – nespēju izprast jaunākus meklējumus mākslnieciskās formas laukā. Modernisti šajā laikā nacionālo īpatnību uztvēra, galvenokārt, kā mākslas darba formai piemītošu, un saistīja to ar savu identitāti. Pretēji uzskati bija tradicionālās ievirzes pārstāvjiem. Viņi neatkāpās no iepriekšējā periodā atzītām stabilām akadēmiskā un impresionistiskā reālisma tradīcijām. Nacionālo savdabību viņi lielākoties meklēja sižetā.⁶⁶

⁶⁵ Dombrovskis, Jānis. *Latvju māksla, glezniecības grafikas, tēlniecības un lietišķās mākslas attīstības vēsturisks apskats*. Rīga: Valters un Rapa 1925. 116. lpp.

⁶⁶ Latvijas mākslas vēsture. L. Bremša, A. Brasliņa, D. Bruģis, u.c. 318. lpp.

Laikraksta „Līdums” 1916. gada 16. marta numura 2. lpp. ievietota J. Akuratera recenzija, kurā tiek vairāk slavēta latviešu mākslinieku jaunā paaudze: „[...] zīmīga parādība kritikās ir tā, ka dažas avīzes pilnīgi noklusē pie mums Rīgā iecienītos Purvīti, Rozentālu un Tilbergu, dažas tikai atzīmē, ka tie neinteresanti, un cauri. Bet totiesu ar lielāku atzinību min Grosvaldu, Ubānu, Drēviņu. Un tas pilnīgi saprotams, Maskava ir īsts futūristu perēklis un mūsu jaunie mākslinieki tiem liekas saprotami un tuvi. Priekš mūsu modernistiem tas liels gandarījums un arī pelnīts, jo Rīgas sīkpilsonisms tikai tad atver acis, kad jau par vēlu.”⁶⁷ Paaudžu un viedokļu nesaskaņas šajā jomā visspilgtāk izpaudās 1920. gadā rīkotajā Reinholda Kasparsona izstādē, kurā tādi mākslinieki kā J. R. Tillbergs, R. Zariņš, viņu sekotāji un pats R. Kasparsons bija sagleznojuši darbus izdomātā modernisma virzienā „bumbisms”, ar nolūku kariķēt modernistus, kuru sniegumu grafiķis R. Zariņš raksturoja kā „bezkaunīgu reklāmu un smilšu kaisīšanu publikas acīs.” Šo recenziju savā vēstulē K. Ubānam min J. Grosvalds.⁶⁸

1934. gadā notika Kārļa Ulmaņa veiktais valsts apvērsums, līdzīgi kā citās Eiropas valstīs parlamentārās demokrātijas vietā iedibinot autoritāru režīmu, kas iezīmīgs ar mākslas dzīves centralizācijas, unifikācijas un ”nacionālā stila” veicināšanas tendencēm. Modernismu noraidīja un traktēja kā nacionālo savdabību nivelējošu parādību. Tika likvidētas daudzās mākslinieku biedrības.⁶⁹

Šai posmā būtiski pieauga valsts pasūtījumu loma – dažādu sabiedrisku ēku dekorēšanā u.tml., sasaucoties ar pasaulē plaši izplatīto 1930. gadu tendenci. Proti, mākslinieka uzdevums ir kalpot savai tautai un valstij, nevis nodoties bezmērķīgi individuāliem formas eksperimentiem.⁷⁰

Grafika

20. gadsimta 20. – 30. gados paplašinājās un nostiprinājās latviešu grafiķu profesionālā pieredze un iemaņas. Iezīmējās ksilogrāfijas mākslinieciskā un tehniskā līmeņa pacēlums. Augsts profesionālisms tika sasniegts oforta un litogrāfijas tehnikās, kā arī linogriezuma tehnikā.

20. gadsimta otrajā gadu desmitā arī latviešu grafiķi izmēģina kubisma, pūrisma un konstruktīvisma izstrādātos formas paņēmienus, kurus 20. gadu otrajā pusē papildināja jaunās lietišķības un *Art Deco* tendences. To ievieš jaunā mākslinieku paaudze – J. Kazaks,

⁶⁷ Nodieva, A. Laikmets vēstulēs *Latviešu jauno mākslinieku sarakste 1914 – 1920*. 110. lpp

⁶⁸ Latvijas mākslas vēsture. L. Bremša, A. Brasliņa, D. Bruģis, u.c. 317. lpp.

⁶⁹ Latvijas mākslas vēsture *Klasiskā modernisma un jaunreālisma periods 1915 – 1940. Vispārējs perioda raksturojums*. Sagatavojis S. Grosa. Pieejams: http://www.makslasvesture.lv/index.php/1915_-_1940_g_Klasiskā_modernisma_un_jaunreālisma_periods [skatīts 2012, 19. aprīlī]

⁷⁰ Turpat.

J. Grosvalds, R. Suta, O. Skulme, V. Tone un N. Strunke. Interese par modernismu parādās ne tikai viņu gleznās, bet arī zīmējumos un akvareļos. Svarīgu lomu latviešu mākslā ieņēma 1919. gadā izdotā mape „Ekspressionisti”, kurā apkopota linogriezuma tehnikā darinātas lapas ar kara notikumu raisīto pārdzīvojumu attēlojumu.⁷¹

Svarīga latviešu grafikā ir 1928. gadā izveidotā Rīgas Grafiķu biedrība, kas rīkoja izstādes un skates gan Latvijā, gan ārvalstīs, lai popularizēt latviešu grafiku un dotu arī latviešu māksliniekiem iespēju iepazīties ar citu valstu grafikas tendencēm.⁷²

30. gados šajā stājgrafikā, jau esošajiem grafiķiem pievienojās salīdzinoši daudz jauno mākslinieku, Arturs Duburs, Fricis Bange, Kārlis Krauze, Jānis Šternbergs, Voldemārs Krastiņš u.c.⁷³

Sarežģītu attīstību šajā laika posmā pieredzēja plakāta māksla. Tas iedalījās nozarēs – politiskais plakāts, kultūras plakāts, afiša un komerciālais reklāmas plakāts. Nereti šajā nozarē izdevās radīt darbus ar nepārejošu, īstu mākslas vērtību. Plakāts šajā laikā jau ir kļuvis par neatņemamu dzīves sastāvdaļu. To izmantoja politiskās cīņās, parlamenta vēlēšanās, sociālās palīdzības projektos, Latvijas valsts ražojumu propagandā, kultūras pasākumu un mākslas izstāžu reklāmā. Bija izveidojušies arī reklāmas biroji, kas rūpējās par preču reklāmu.

Kultūras plakāta jomā darbojās lielāks mākslinieku skaits, un tajā bija vērojami dažādi stilistiskie risinājumi, sākot ar ilustratīvi vēstošu, līdz lakoniskam vispārinājumam vai trāpīgai metaforai. Iezīmējas arī dažādi stilizācijas paņēmieni. Raksturīgas divas ievirzes: vienā vairāk operēts ar līniju un laukumiem, otrā – ar apjomiem.

Karikatūra 20. gadsimta 20. gados kļūst vēl populārāka kā iepriekšējā laika posmā. Tematiskās daudzveidības un grafiskās profesionalitātes ziņā labākie bija „Svari” un ”Ho-Ho”, Jo šajos žurnālos darbojās vairāki izcili latviešu grafiķi.⁷⁴

Rīgas attēlojumam grafikā svarīgs ir Nikolajs Puzirevskis, kurš savos darbos attēlojis Rīgas apkārtnes ainavas, tās pagātni un latvju sētu. (Skatīt Pielikumu Nr. 28)

Glezniecība

Glezniecībā 20. gadu pirmajā pusē iezīmējās īss, spraigs stilu sajaukums. Notiek klasiskā modernisma uzplaukums, paralēli tiek pārstāvēts plašs reālisma spektrs, kā arī jaunreālisms un neoklasicisms.

⁷¹ Latvijas mākslas vēsture. L. Bremša, A. Brasliņa, D. Bruģis, u.c. 331. lpp.

⁷² Turpat, 332. lpp.

⁷³ Latviešu tēlotāja māksla 1860 – 1940. Dz. Blūma, S. Cielava, R. Čaupova, u.c. 387. – 390. lpp.

⁷⁴ Turpat, 419. – 422. lpp

Perioda sākumā, latviešu mākslā ienāca virkne bijušo Rīgas pilsētas mākslas skolas audzēkņu, kas klasiski akadēmiskas izglītības vietā, bija mācījušies pie māksliniekiem, kas savos uzskatos bija tuvi Rietumeiropas vecmeistaru un jaunākās franču mākslas uzskatiem. Būtiski samazinājās gadsimtu mijai raksturīgais gleznojuma pietuvinājums realitātei.

Pateicoties latviešu modernistiem latviešu mākslā tika ieviests jauns tematiskais loks – urbāniski – ar lielpilsētas vidi un dzīvi saistīti motīvi, tēli un noskaņas. Ignorēdami plenēra efektus, modernisti darināja pilsētas ainavas ar tiltiem, ielām, celtnēm, kuru formas uzsvērti ritmizēja un ģeometrizzēja. Tomēr mākslinieki gleznoja arī figurālus darbus.⁷⁵

Latviešu gleznotāju darbos joprojām saglabājas tuvība dabai un interese par cilvēku. Iecienīta ir portretglezniecība. Ļoti izplatītas ir ainavas, klusās dabas un sadzīves ainas. Mazāk iecienīti ir mitoloģiskais un vēstures žanrs.

Rīgas tēls latviešu glezniecībā visvairāk parādās tieši 20. gadsimta 30. gados. Gleznoja patiešām ļoti dažādi mākslinieki, dažādu virzienu pārstāvji, dažādu paaudžu mākslinieki. Taču 30. gadu stils, kas aizsākās jau 20. gados nemainījās. Rīgu turpināja gleznot no dažādiem skatu punktiem un turpināja gleznot dažādus Rīgas rajonus.

Lietišķā māksla

Smagajā laikā pēc 1. pasaules kara arī latviešu lietišķajā mākslā bija jūtamas kara sekas – daudz kas no 20. gadsimta pirmajos gadu desmitos aizsāktā un paveiktā bija gājis bojā vai pazudis. Rūpes sagādāja gan lietišķās mākslas materiālās bāzes atjaunošana un papildināšanās un jaunu speciālistu sagatavošana. Joprojām aktuāla bija tradīciju un novatorisma problēma, kas latviešu mākslinieku darbos savijās ar latviešu lietišķās mākslas kopīgās stilistikas meklējumiem.⁷⁶

1920. gadā Rīgā tiek nodibinātas nelielas porcelāna apgleznošanas darbnīcas, kas dekorēšanai izmanto ievestās baltā porcelāna formas, J. Horikova porcelāna un stikla daiļkrāsotāju darbnīca, V. Kustikova porcelāna un stikla trauku apgleznošanas darbnīca u.c. 1924. gadā tiek nodibināta Latvijas Mākslas akadēmijas keramikas darbnīca. Arī stipri izpostītā S. Kuzņecova fabrika atsāk darbu. Lai veicinātu fabrikas darba apstākļu uzlabošanu, uzņēmums sāka iepirkt latviešu profesionālo mākslinieku zīmētos metus. 1934. gadā fabrika cenšas radīt mākslas porcelānu nacionālajā stilā, tāpēc piesaistīja tādus latviešu māksliniekus kā R. Sutu, S. Vidbergu, J. Madarnieku u.c. J. Jesena porcelāna ražošanu atjaunoja tikai 1933. gadā, kad uzņēmums paplašināja sortimentu, ražojot gan

⁷⁵ Latvijas mākslas vēsture. L. Bremša, A. Brasliņa, D. Bruģis, u.c., 319. lpp.

⁷⁶ Latviešu tēlotāja māksla 1860 – 1940. Dz. Blūma, S. Cielava, R. Čaupova, u.c. 423. lpp

tehniskus priekšmetus, gan dažāda veida porcelāna un fajansa traukus. Šeit kā mākslinieciskais vadītājs darbojas N. Strunke.⁷⁷

Latviešu lietišķajai mākslai svarīgs notikums ir 1924. gadā pēc R. Sutas ieceres ar A. Ozoliņas – Krauzes finansiālo atbalstu organizētā mākslas keramikas darbnīca „Baltars”. Sākotnējā iecere bija ražot māla traukus, jo „Suta cer, ka moderns dekoratīvs šķīvis drīzāk atradīs noietu nekā moderna glezna.”⁷⁸ Tomēr sākotnējā iecere neizdodas un mākslinieki nolemj izmantot jau gatavās porcelāna formas, tās dekorējot virsglazūras gleznojuma tehnikā. Ražīgākie gadi „Baltars” darbnīcai ir 1924. – 1926. gadam, kad mākslinieki apgleznoja vairāk kā 300 dažādas porcelāna formas, galvenokārt, šķīvjus. Diemžēl bagātīgās idejas un augstās mākslinieciskās kvalitātes nespēja nodrošināt darbnīcu. Apgleznotā porcelāna pašizmaksa ir ārkārtīgi augsta, tāpēc tikai nelielu skaitu šo darbu iegādājās kāds pircējs. Darbnīca oficiāli beidz darboties 1928. gadā.⁷⁹

1929. gadā E. Benjamiņas firmas ķīmijas laboratorijā iekārto nelielu porcelāna apgleznošanas darbnīciņu. Zināma loma šajā uzņēmumā bija arī S. Vidbergam, kurš veido lielāko daļu zīmējumu metu. Niklāvs Strunke 1933. gadā nodibina porcelāna apgleznošanas darbnīcu „Ripors”. Saglabājušies tikai nedaudzi šajās darbnīcās darinātie darbi.⁸⁰

Latviešu mākslas attīstībā iejaucās politiskās vēstures notikumi. Sākoties Otrajam pasaules karam un padomju okupācijai (1940 - 1941), māksliniekus skāra represijas, mākslas dzīve un izglītība tika reorganizēta, sagatavojot augsni sociālistiskā reālisma ieviešanai, taču latviešu mākslas parādības stilistiski vēl nemainījās. Lai gan sekoja vācu okupācija, pēc tam atkal padomju un tām sekojošās Otrā pasaules kara izraisītās ekonomiskās grūtības, 40. gadu pirmajā pusē mākslas dzīve neapstājās un palīdzēja uzturēt spēkā tautas pašapziņu.

⁷⁷ Ķergalve, Zanda. *Latviešu 20. gadu apgleznotais porcelāns*. Bakalaura darbs. Rīga: Latvijas Kultūras akadēmija, 1996 12. - 13. lpp.

⁷⁸ Suta, T. Romans Suta. Rīga: Liesma, 1975., 43. lpp.

⁷⁹ Ķergalve, Zanda. *Latviešu 20. gadu apgleznotais porcelāns*. Bakalaura darbs. Rīga: Latvijas Kultūras akadēmija, 1996 14. - 16. lpp.

⁸⁰ Turpat, 17. lpp.

RĪGA UN TĀS ATTĒLOJUMS LATVIEŠU MĀKSLĀ

Rīga mākslā vairāk vai mazāk tikusi attēlota dažādos laika posmos. Un katrā no tiem Rīga mākslā parādās nedaudz savādāk, kā citos. Tas izskaidrojams ar valdošajiem apstākļiem, kas ietekmē mākslinieku daiļradi.

Līdz ar pilsētas nozīmes palielināšanos vai urbanizāciju, latviešu mākslā parādās urbānisms. Taču, neskatoties uz to, ka salīdzinoši reti, arī līdz urbānismam Rīgas tēls tika attēlots latviešu mākslā.

Urbanizācijas ietekmē arvien vairāk cilvēku no laukiem pārcēlās uz dzīvi pilsētās, tai skaitā arī mākslinieki. Māksliniekam visai raksturīgi ir tēlot vidi, kurā viņš atrodas, tāpēc viņi rada pilsētas tēlus. Ruta Lapiņa uzsver, ka „pilsētās augušie mākslinieki glezno to, ko pazīst un izprot. Pastāv uzskats, ka pilsētnieks nemaz nespēj izjust pasauli kā dabas bērns.”⁸¹

Pēc kara Rīga bija kļuvusi par galvaspilsētu, par latviešu kultūras centru, kur koncentrējās arī mākslas aktivitātes. Lielu iespaidu deva Latvijas Mākslas akadēmijas nodibināšana, jo nu bija iespēja augstāko mākslas izglītību iegūt uz vietas Rīgā. Rīga mākslinieku dzīvē kļuva par ikdienu un viņiem raksturīgs gleznot, zīmēt un veidot vidi, kas viņiem ir apkārt.

Latviešu mākslas pētnieks Jānis Siliņš teicis: „Pilsēta kā tēlojamais priekšmets atklāj gleznotājam un grafiķim pavisam īpatnus uzdevumus un problēmas. Ar arhitektoniskām formām un telpisko izkārtojumu pārveidodama un pa daļai sevī iekļaudama dabas ainavu, pilsēta gan dienas gaismā, gan savu uguņu mirdzumā kārdina mākslinieka aci, vērdama aizvien jaunus skatus, satraukdama jūtas un iegremdēdama pārdomās prātu.”

Rīga un tās attēlojums latviešu mākslā līdz 19. – 20. gadsimtu mijai

Rīga mākslā tiek attēlota jau kopš 15. - 16. gadsimta. Tā kā par latviešu mākslas pirmsākumiem var runāt tikai sākot ar 19. gadsimta vidu, tad apskatāmais mākslas apjoms ar Rīgas attēlojumu ir ļoti neliels laika posmā līdz 19. – 20. gadsimta mijai. Pārsvarā vācu izcelsmes mākslinieki darināja gravīras. Laika gaitā līdz 19. gadsimtam Rīga gravīrās

⁸¹ Kaminska, Ruta. Pilsēta Laikmets Vide. Rīga: Neputns 2007 196. lpp.

lielākoties tika attēlota kā panorāma, vai tika attēlota kāda noteikta vieta Rīgā, kas to raksturo, turklāt vēsturiski pēc iespējas precīzāk.

Līdz ar grafikas tehniku attīstību, tā kļūst arvien populārāka. Tomēr šis ir periods, kurā vēl nav profesionāli izglītotu latviešu tautības grafiķu. Kā jau iepriekš minēju Rīga šajā laikā parādās dažādu Rīgā dzīvojošu mākslinieku darbos. Rīgu gravējuši tādi vācu izcelsmes grafiķi kā J. G. Krestlings, K. F. Hausvalds, D. Jancens un T. H. Rikmanis (Skat. Pielikumus Nr. 2 - 7)

Glezniecībā pastāv līdzīga tendence, tēlojamo objektu radīt pēc iespējas vēsturiski precīzāku, kaut gan ar glezniecību šajā laikā nodarbojās retāk. Sākotnēji ar glezniecību nodarbojās cittautiešu mākslinieki.

Vācu izcelsmes mākslinieks, Karls Traugots Fehhelms vairāk aizrāvies ar arhitektūru un ainavu glezniecību, tomēr arī viņa darbos parādās vēlme iemūžināt vēsturiskas ainas. Kā piemērus varu minēt viņa 1817. un 1819. gadā gleznotos darbus *Rīga, Pils laukums* un *Rīgas Rātslaukums* (Skat. Pielikumus Nr. 9 un Nr. 10). Pirmajā rādīts pils laukums ar Rīgas pili. Toties K. T. Fehhelma gleznotais *Rīgas Rātslaukums* ir visai precīzi pārzīmēts Rīgas Rātslaukums, kas tieši tāds pats tiek atspoguļots arī citu autoru gravīrās. No laukuma ēkām tiek rādītas: daļa no Rātsnama, Kamarina nams, daļējs Švābes nams. Visas šīs ēkas tika nopostītas karos, taču šodien ir atjaunotas nedaudz savādākā izskatā. Ar vienu izņēmumu – ēku Kungu ielā 5. Šajā darbā jau parādās tendence attēlot cilvēkus saimnieciskās nodarbēs.

Līdz ar saimnieciskās dzīves strauju attīstību 19. gadsimta vidū, parādās jauna profesionāla grafiķu paaudze. Bet tā kā ar attīstību saistītie grafikas jaunie uzdevumi aizņēma latviešu grafiķu laiku, tad šajā laika posmā latviešu grafiķi nav īsti ieinteresēti zīmēt Rīgu.

Ap 19. gadsimta vidu Rīgas attēlojums gravīrās atkāpjas otrajā plānā un kļūst par fonu reālistiski attēlotai pilsētas sadzīvei. Priekšplāni kļūst arvien bagātāki ar žanriskiem elementiem. Tas ir laiks, kad Latvijas mākslinieciskajā dzīvē sāk piedalīties tādi latviešu mākslinieki – J. H. Baumanis, K. G. Grass un J. L. Eginks. Tomēr kā jau iepriekš tekstā minēju arī viņi Rīgas tēlu savā glezniecībā neizmantoja.

19. gadsimta otrajā pusē glezniecībā kopumā raksturīga atbilstība dabai, kā arī vizuālās realitātes atveidojums „kā dzīvē”. Krāsa pakārtojas formai, jo noteicošais mākslas

darbā bija zīmējums un vienmērīgs skaidru apjomu modelējums. Ar tonālām pārejām no tumšā uz gaišo un perspektīvām tika radīta telpiskuma izjūta.⁸²

Kopumā latviešu māksla šajā laikā tikai attīstās. Tā kā augstākās mākslas izglītības iestādes atradās diezgan tālu no latviešu mākslinieku apdzīvotajām pilsētām, tad viņi devās mācīties uz ārzemēm. Tas arī ir viens no iemesliem, kāpēc Rīga latviešu mākslinieku darbos neparādās.

Šajā laikā svarīgs ir apstākļi, ka lielākā daļa no latviešu šī laika māksliniekiem ir dzimuši laukos. Savukārt, pēc studiju pabeigšanas viņi atgriezās mājās un atrada piemērotu darbu tur, uz Rīgu nemaz nebraucot. Kā zināms mākslinieki šajā laikā tēlo apkārtējo vidi.

Vienīgi Vilhelms Purvītis, kas ir dzimis Rīgas rajonā, atgriezies mājās varēja gleznot Rīgu. Lai gan līdz 19. - 20. gadsimta mijai viņš to gleznojis maz. Šeit varu minēt V. Purvīša darbu *Skats uz Rīgu no Daugavas* (Skat. Pielikumu Nr. 11), kas gleznots 1896. gadā un būtībā attēlo Rīgas ostas saimnieciskās darbības. Skats drīzāk vērsts uz Daugavu nekā uz Rīgu, tomēr gleznas labajā malā redzama Rīgas pils, kas simbolizē Rīgu, bet paliek fonā.

Otra šajā laikā V. Purvīša gleznotā glezna, kurā parādās Rīgas motīvs ir *Dzirnavas pie Māras dīķa* (Skat. Pielikumu Nr. 12). Impresionistiskā manierē gleznotajā ainavā redzama Māras dīķa atteka pie dzirnavām, tomēr pašas dzirnavas nav redzamas. Tas izskaidrojams ar to, ka māksliniekam tuvāki dabas iespaidi.

Rīga un tās attēlojums latviešu mākslā 20. gadsimta sākumā

Gadsimtu mijā, kad tika pārbūvēta un paplašināta Rīga, kad parādījās industrializācija un cilvēki arvien vairāk sāka pārcelties no laukiem uz Rīgu un citām pilsētām. Līdz ar pilsētas nozīmes palielināšanos, arī mākslā parādās urbānisms un lauku ainavas pamazām nomaina pilsētu skati.

Grafikā šajā laikā turpinās iepriekšējā perioda tendences un latviešu mākslinieki vēl joprojām neinteresē Rīgas tēma. Tomēr, ja tas ir saistīts ar profesionālo darbību, tad viens no jau iepriekš pieminētajiem grafikas jaunajiem uzdevumiem bija reklāmas plakātu mākslinieciska veidošana. Šajā laikā Riharda Zariņa veidotais plakāts *Rīgas jubilejas izstādei* 1901. gadā. (Skat. Pielikumu Nr. 13) „Par nozīmīgāko Rīgas septiņsimtgades

⁸² Latvijas mākslas vēsture. L. Bremša, A. Brasliņa, D. Bruģis, u.c. 214. lpp.

jubilejas svētku pasākumu pelnīti tika uzskatīta *Rūpniecības un amatniecības izstāde* Esplanādē, kurā piedalījās 775 dalībnieki kā no Rīgas (76,1 %), tā no citām Baltijas pilsētām – gan lielie rūpniecības uzņēmumi, gan privātfirmas un amatnieki.”⁸³ Plakātā fonā labajā pusē redzams Pētera baznīcas tornis, kas simbolizē Rīgu un kreisajā pusē rūpnīcu dūmeņi, kas simbolizē rūpniecību un amatniecību. Abi šie elementi simbolizē lielo svētku pasākumu, uz kuru sauc priekšplānā lidojošais eņģelis ar tauri.

Pie stājgrafikas darbiem pieminams Ernesta Stendera linogriezumu *Vecrīga*, kas tapis 1918. gadā (Skat. Pielikumu Nr. 14) Šeit redzams Vecrīgas tēlojumam parasti neraksturīgs skats. Zīmēts apmēram no tagadējo Skārņu un Kaļķu ielas stūra, attēlojot Jura baznīcu, Konventa sētu un Jāņa baznīcu.

Grafikas jomā parādās jaunas tendences. Attīstās karikatūra. Diezgan daudzi latviešu mākslinieki nodarbojās ar karikatūru zīmēšanu. Tomēr Rīga karikatūrās netiek attēlota, pat fonā nē. Pārsvarā karikatūrās attēlo cilvēkus, vai kādu īpašu notikumu, bieži bez fona. Tomēr nav tā, ka neparādās vispār. Varu minēt I. Žeberiņa karikatūru „*Vārdi un darbi*” (Skat. Pielikumu Nr. 15). Karikatūrā attēlotas vēlēšanas, kurā ironiski pasmiets par sociāldemokrātu vēlēšanu kampaņu. Jāņa baznīca, kas attēlota karikatūrā, saistīta ar karikatūras tekstu.

19. - 20. gadsimta mijā būtiski palielinājās krāsu nozīme un krāsu attiecību loma. Plenēra glezniecība rosināja gaismas un atmosfēras atveidošanu, kā rezultātā kolorīts tapa gaišāks, tika ievērota krāstoņu atkarības no gaismas, silto un vēso krāsu attiecības. Līdztekus gadsimtu mijā pastiprinās formu stilizācija un dekoratīvāte, ko veicināja jūgendstila un postimpresionisma ietekme. Ieviesās brīvāka kompozicionālā sacere, kurā iecienīta kļuva asimetrija, acentriskums.⁸⁴

Interesanti man šķiet tas, kā mākslas zinātniece Ruta Lapiņa izsakās par pilsētas glezniecību pirmskara gados savā rakstā „Pilsētas tēls 20. gs. 20. – 30. gadu latviešu glezniecībā”: „Latviešu pirmskara glezniecībā grūti runāt par urbānismu, jo lielākajai daļai mākslinieku pilsēta vairāk ir kā piespiedu motīvs gadījumā, kad tuvumā citu ainavu neatrast, un šajā motīvā tiek meklēti dabas elementi, ainas, kas pilsētu padara pēc iespējas tuvāku klusiem lauku nostūriem. Protams, ar atsevišķiem izņēmumiem.”⁸⁵

No vienas puses es šim izteikumam piekrītu, jo pilsēta māksliniekam patiešām ir kā piespiedu motīvs, jo sevišķi, ja mākslinieks dzīvo pilsētā. Īsajos brīvajos brīžos nevar

⁸³ Aģentūra Rīgai 800. *Rīgas 700 gadu jubilejas svinības 1901. .g. jūnijā – augustā*. Pieejams: <http://www5.acadlib.lv/riga700/> [skatīts 2012, 29. aprīlī]

⁸⁴ Latvijas mākslas vēsture. L. Bremša, A. Brasliņa, D. Bruģis, u.c. 258.lpp

⁸⁵ Kaminska, Ruta. *Pilsēta Laikmets Vide.*, 198. lpp.

pagūt izrauties un aizbraukt uz laukiem, kur varētu gleznot plenērā. No otras puses, kāpēc jāmeklē dabas elementi, lai gleznotu ainavu, ja var gleznot pilsētas ainavas, kas mūžīgi mainās.

Un tomēr, pētot mākslas darbus, ainavas, kurās redzama daba ir tikai V. Purvītim. Analizējot šī laika V. Purvīša darbus – *Viesturdārzs (Ķeizardārzs)* (Skat. Pielikumu Nr. 16) un *Viesturdārzā* (Skat. Pielikumu Nr. 17). Šie abi gleznojumi, manuprāt, atbilst Rutas Lapiņas izteikumam par pilsētu kā piespiedu motīvu. Abos šajos darbos tēlots Viesturdārzs, kas kā parks iemanto dabas elementa nozīmi. Abos darbos atspoguļojas V. Purvīša iemīļotākās tēmas – agrs pavasaris un kūstoša sniega motīvs. Cauri kokiem redzamas mājas, kas kā elements rada arī pilsētas sajūtu.

20. gadsimta pirmajā desmitgadē pilsētas ainavām pievērsās tādi mākslinieki kā V. Purvītis, J. R. Tillbergs, J. Grosvalds, L. Liberts un V. Matvejs.

Jānis Roberts Tilbergs šajā laikā ir izvēlējis gleznot Rīgas panorāmu. To mēs varam redzēt viņa darbā *Rīga* (Skat. Pielikumu Nr. 18). Līdzīgi Purvīša 1896. gadā gleznotajai *Skats uz Rīgu no Daugavas* (Skat. Pielikumu Nr. 11), arī Tilberga darbs atstāj Rīgas panorāmu aizmugurējā plānā, vairāk izceļot Rīgas ostā esošos kuģus. No mūsdienu viedokļa skatoties tie atrodas Vecrīgai otrā pusē. Mūsdienās tas nav iespējams Akmens un Vanšu tilta dēļ. Atšķirībā no V. Purvīša gleznas J. R. Tilbergs veido Rīgas panorāmu. Viņš par svarīgām Rīgas panorāmas daļām uzskata Pētera un Doma baznīcas torņus, kā arī tālumā Jēkaba baznīcas torni.

Tilberga otra glezna, ko vēlos pieminēt, ir 1914. gadā gleznotais *Olgas Strekunovas portrets* (Skat. Pielikumu Nr. 19). Šeit Rīga tiek atstāta fonā kā personu raksturojošs elements portretā. Arī šajā darbā var redzēt kuģus Rīgas ostā un iespējams, lai uzsvērtu, ka O. Strekunova ir rīdziniece, fonā gleznota Rīga, taču Rīgu raksturo tikai abi svarīgākie Rīgas simboli – Doma un Pētera baznīcas.

Arī Jāzepa Grosvalda darbā *Dāma pie Pulvertorņa* (Skat. Pielikumu Nr. 20) priekšplānā izvirzās dāmas gleznojums. Es domāju, ka J. Grosvalds šajā darbā mēģina izmantot simbolus, priekšplānā izvirzot moderno laiku sievieti, kas nāk uz priekšu, bet aizmugurē atstājot Pulvertorni, kas ir viens no Viduslaiku nocietinātas Rīgas simboliem, tā it kā rādot, laika attīstību.

J. Grosvalds iemūžina arī latviešiem zīmīgas un populāras vietas, tā, piemēram, *Ainava ar veco Rīgas Latviešu biedrības namu* (Skat. Pielikumu Nr. 21), ko viņš ir gleznojis 1903. gadā, atspoguļo Rīgas Latviešu biedrības namu, kas bija celts 1869. gadā pēc Jāņa Fridriha Baumaņa projekta un nodega 1908. gadā.

J. Grosvaldam bija raksturīgi gleznot arī moderno laiku raksturojošos priekšmetus. Gleznā *Rīga (Teātra bulvāris)* (Skat. Pielikumu Nr. 22) parādās tāds pilsētai raksturīgs atribūts kā tramvajs, ko mākslinieks, iespējams, glezno ietekmējoties no Parīzē redzētajām pilsētas ainavām. Darbā redzams tagadējās Krišjāņa Barona ielas un Aspazijas bulvāra krustojums ar tramvaja sliedēm un tramvaju. Manuprāt, šajā darbā ne tikai tramvajs, bet arī gaismas laternas, kas atrodas gleznas kreisajā malā pie ēkas sienas un arī aiz parka redzamais Rīgas politehniskā institūta (*Latvijas Universitāte*) observatorijas tornis ir kā jaunā laikmeta vēstneši, kas salikti kopā ar kājāmgājējiem un zirgu pajūgu, kas rāda vēl iepriekšējā laikmeta tradīcijas.

Gleznojot panorāmu arī J. Grosvalds izmanto principu, kur Rīgas panorāma paliek fonā, bet kā galvenie tēli priekšplānā izvirzās burukuģi. Tas redzams darbā *Rīga ar burukuģiem* (Skat. Pielikumu Nr. 23). Rīgas panorāmu šajā darbā simbolizē trīs lielākās Rīgas baznīcas – Doma, Jēkaba un Pētera baznīcas. Varētu teikt, ka Rīgas panorāmas attēlošanā tā bija tāda tendence, kas valdīja 20. gadsimta sākumā latviešu glezniecībā.

Kuģus Daugavā gleznojis ir arī Ludolfs Liberts savā darbā *AB Dambis Rīgā* (Skat. Pielikumu Nr. 24). Viņš glezno kuģu piestātņi AB Dambī Rīgā.

Interesants man šķiet, Valdemāra Matveja darbs *Rīga (Vecpilsēta)* (Skat. Pielikumu Nr. 25). Reālistiskā manierē attēlota maza Vecrīgas ieliņa, kur parādās tajā laikā ļoti nepieciešamās pilsētas noliktavu ēkas, kuras var atpazīt pēc izbīdītajiem jumtiņiem, kas domāti paceļamajām iekārtām. Domāju, ka šis ir viens no pirmajiem darbiem, ar ko aizsākas ielas motīva atveidojums 20. gadsimta 20. – 30. gados.

Manuprāt, brīdī, kad mākslinieki sāk pierast pie pilsētas un pievēršas tās iemūžināšanai savos darbos, sākas Pirmais pasaules karš, kas aizsauc karadienestā lielu daļu latviešu māksliniekus. Viņi sāk gleznot kara un bēgļu tēmas, pilsētu atstājot novārtā. Toties atgriežoties mājās no kara, latviešu māksliniekus aizrauj pilsētas elpa un liela daļa ar steigu tai pievēršas.

To, ka Pirmā pasaules kara laikā māksliniekiem bija vēlme, bet nebija iespējas gleznot Rīgu parādās J. Grosvalda vēstulē K. Ubānam, kuru viņš raksta 1916. gada 8. martā no Rīgas, kur viņš ieradies, lai iestātos latviešu bataljonos: „Rīga ir jauka pilsēta, un es tikai tagad, pēc ilgākas prombūšanas, atkal reiz esmu sajēdzis, cik daudz tur varētu iztaisīt. Mums katrā ziņā no viņas vēl jārok tas zelts ārā, kurš tajā slēpjas – te gan būs gleznošana, kad atkal atgriezīsimies.”⁸⁶

⁸⁶ Nodieva, A. Laikmets vēstulēs *Latviešu jauno mākslinieku sarakste 1914 – 1920*. 103. lpp.

Rīgas tēls latviešu glezniecībā atgriežas pēc kara, kad latviešu mākslinieki atgriežas Rīgā. Arī Šajā laikā Rīga tiek attēlota kā fons. Romāna Sutas darbā *Rīgā ienāk latviešu strēlnieku pulks* (Skat. Pielikumu Nr. 26) var redzēt kā latviešu strēlnieku pulks ienāk Rīgas ielās muzicēdami. Gājiena priekšā esošais tēls nes Latvijas karogu, kas ir kā latviešu tautas brīvības simbols. Kopumā šis darbs atstāj svinīgu iespaidu, kas liecina par to, ka tas radīts priecājoties par kara beigām.

Jāzepa Grosvalda *Latviešu kareivji Rīgas ielā* (Skat. Pielikumu Nr.27) gleznā māksliniekam raksturīgajās tumšajās krāsās. Tā rada nolemtības sajūtu un skumjas. Manuprāt, 1919. gadā tā ir pabeigta, bet gleznāta pēc zīmējuma, kas tapis ātrāk kara laikā. Tā kā Jāzeps Grosvalds tika iesaukts 1916. gadā, domāju šī glezna rāda iesauktos latviešus, kuri aiziet karā. Par to, ka karš rit pilnā sparā simbolizē arī sarkanās debesis pār Rīgu. Baltais tēls debesīs, manuprāt, varētu būt Lāčplēsis, kā latviešu tautas aizstāvja simbols. Šajā gleznā attēlota kāda Rīgas iela, kurā taisnās strīpās iet latviešu karavīri. Par to, ka tā ir Rīga liecina starp mājām esošais Doma baznīcas siluets.

Rīga un tās attēlojums latviešu mākslā 20. gadsimta 20. gados

Pēc kara, kad izveidojās Latvijas valsts un Rīga kļuva par galvaspilsētu, tā kļuva arī par latviešu kultūras centru, kur koncentrējās arī mākslas aktivitātes.

20. gadsimta 20. – 30. gadi ir laiks, kad Rīga latviešu mākslā parādās arvien vairāk. Rīgu attēlo gan grafikā, gan lietišķajā mākslā, tomēr šī laika glezniecībā Rīga parādās visvairāk. Tā kā latviešu mākslā vienojošais elements ir pati pilsēta Rīga, taču darbos tiek attēlotas dažādas Rīgas vietas dažādās tehnikās, stilos un rakursos, nolēmu pētīt Rīgu latviešu mākslas darbos iedalot tos pēc attēlojamā objekta - panorāma, ēkas, kuģi, ielas, tilti, parki un laukumi, Daugava, saimnieciskā dzīve, priekšpilsētas.

Latviešu lietišķajā mākslā Rīga parādās salīdzinoši diezgan maz un salīdzinoši vēlu. 20. gadsimta 20. gadu beigās. Pie divdesmito gadu lietišķās keramikas varu minēt Romāna Sutas vāzi „*Rīga*” (Skat. Pielikumu Nr. 29), kas tapusi 1928. gadā. Būtībā uz vāzes attēloti latvieši saimnieciskās nodarbēs, kas norisinās gan Rīgas pusē, gan Daugavā, gan Pārdaugavas pusē. Rīgas panorāmā attēlotas gan Pētera, gan Jēkaba, gan Doma baznīcas, gan arī Rīgas pils. Kuģi Daugavā, strādnieki Daugavas krastā un vāzes apakšā ir latviešu pāris medībās. Vāze veidota tiecoties uz latviešu nacionālās mākslas tendencēm,

tajā attēlotie latvieši ir stilizētos tautastērpos, kā arī vāze rotāta ar dažādiem latviešu tradicionālajiem rakstiem.

20. gadsimta 20. gados latviešu grafiķi arvien vairāk attīsta savu profesionalitāti un iemaņas. Mākslinieciskos nolūkos Rīgu savos darbos izvēlas rādīt, ne pārāk daudzi mākslinieki. Viena no latviešu grafiķēm Helēna Danenhirša 1929. gadā attēlojusi *Stabu ielu* (Skat. Pielikumu Nr. 30). Grafikā attēlotas mājas uz Stabu ielas ar pret skatītāju pagrieztiem uguns mūriem. Bet pie tiem apakšā, blakus daudzstāvu mājām, atrodas mazas dzīvojamās mājas ar pagalmiem.

Grafiķis Aleksandrs Štrombergs Rīgu centies iemūžināt vēsturiski precīzi. No noteiktiem skatu punktiem mākslinieks zīmējis *Pētera baznīcu*, *Pulvera torni* un *Melngalvju namu* (Skat. Pielikumus Nr. 31 - 33). Pētera baznīca attēlota it kā paceļamies pāri pilsētai, jo priekšā baznīcai ir daudzu māju jumti. Arī Pulvera tornis rādīts tā, vareni sliedamies aiz Vecrīgas mājām. Tikai Melngalvju nams zīmēts visā tā krāšņumā no Rātslaukuma puses. Šīs krāsotās litogrāfijas, izmantotas arī skatu kartītēm.

Vēl Rīgas ielu grafikā tēlojis arī Frīdrihs Vīksne. Viņa darbā *Vecrīga* (Skat. Pielikumā Nr. 34) līdzīgi kā Leo Svempa gleznā *Vecrīgas iela* (Skat. Pielikumu Nr.), ko pieminēšu vēlāk darbā, rādīta maza Vecrīgas ieliņa, ar tās namiem, aiz kuriem ielas galā redzams Pulvertornis.

Pilsētas ainavu 1924. gadā zīmējis arī Alberts Silzemnieks.

Glezniecībā plenēra gaismēna, gaisa perspektīva, apjoma modelējums tika nomainīti ar objektu ģeometrizācijas un deformācijas centieniem, plaknes un līniju ritmu akcentējumu, dažbrīd nosacītu un neitralizētu kolorītu, dažbrīd arī spilgtākiem krāsu kontrastiem.⁸⁷ 20. gadsimta 20. gados par „rīdzinieku” (Rīgas mākslinieku grupas pārstāvju) iecienītāko virzienu kļuva kubisms, it īpaši tā vēlīnā fāze. Latviešu modernistus aizrāva jaunā tehnikas laikmeta konstruktīvais gars, racionāla skaidra un dekoratīva formu „ģeometrija”. Viņus īpaši nesaistīja vācu ekspresionisms, kā arī atsaucību neguva futūrisms, sirreālisms, abstrakcionisms.⁸⁸

Gleznojot Rīgu, lielu lomu spēlēja mākslinieka dzīvesvieta, kuras apkārtnē tad mākslinieks arī meklēja sižetu savām ainavām.

⁸⁷ Latvijas mākslas vēsture *Klasiskā modernisma un jaunreālisma periods 1915 – 1940. Glezniecība*.

Sagatavojusi S. Peļše, 2011. Pieejams:

http://www.makslasvesture.lv/index.php/1915_%E2%80%93_1940._g._Glezniec%C4%ABba [skatīts, 2012, 8. maijā]

⁸⁸ Latvijas mākslas vēsture. L. Bremša, A. Brasliņa, D. Bruģis, u.c. 318. lpp.

Salīdzinoši vēlu radās latviešu gleznotāju kubisma mēģinājumi. Latviešu kubistu darbos varēja manīt katra atsevišķa mākslinieka individuālo izpratni par to, kā būtu jāglezno šī modernisma virziena ietvaros. Pretstatā franču kubistiem, latviešu kubistiem nezuda saikne ar priekšmetisko pasauli un saglabājās kompozīciju stabilitāte, kas liecina tikai par mūsu modernistu mērenību. Tomēr 20. gadu otrajā pusē arī jauno mākslinieku meklējumi kubisma garā izbeidzās. Vairums no viņiem atgriezās pie saviem iepriekšējiem daiļrades principiem.

Arī šī jaunā laikmeta garā – kubismā ir tapuši daži darbi, kuros attēlota Rīga. 1920. gadā Romāns Suta gleznojis darbu *Darbnīcas logs* (Skat. Pielikumu Nr. 35). Šo darbu R. Suta glezno kubistiskā manierē, uzsvērdams siluetus un plakņu pretstatus. Uz galda noliktā foto rāmī redzams Pulvertorņa atveids, kurā iekļaujas mājas stūris, bet aiz foto rāmja tālumā uz gaiša fona redzams Doma baznīcas torņa siluets. Pilsētas motīvu rada arī laternas puses siluets.

Romānam Sutam ir vēl viens darbs kubisma manierē, kurā iespējams ir attēlota Rīga. To nevar īsti pateikt, jo nosaukumā *Pilsētas motīvs* (Skat. Pielikumu Nr. 36) vārds Rīga neparādās. Arī pašā darbā nav attēloti kādi īpaši Rīgu raksturojoši elementi. Gleznā redzama iela, uz kuras ir laterna. Tā kā iela attēlota šķībi, tad redzamas ir trepes, kas ved ārā no kadra kreisajā pusē uz kādu terasi, kas redzama turpat virs trepēm. Tālumā redzams tornis un uzraksts „PAPI”.

Lielākoties mākslinieki meklē intīmākus sižetus, tāpēc viņi gleznoja atsevišķas ieliņas, pagalmus vai ēkas, vai skatus. Iedalot sīkāk apakšnodaļās latviešu 20. gadsimta 20. gadu glezniecību nonācu pie secinājuma, ka lielākoties tiek gleznotas Rīgas priekšpilsētas, Rīgas parki un laukumi, Rīgas skati, tai skaitā arī Rīgas panorāmas, un Rīgas ielas.

Rīgas priekšpilsētas

Par gleznieciski interesantāko un emocionāli tuvāko lielākā daļa gleznotāju uzskatījuši Rīgas priekšpilsētas ar to smilšainajām ieliņām un fabriku dūmeņiem, Daugavmalas un ostas skatiem, tirgus raibo kņadu.⁸⁹ Priekšpilsētā savijas pilsētas dzīvība ar mazpilsētas vai lauku noskaņām.

Vispopulārākā no priekšpilsētām bija Pārdaugava, kā arī Daugavas salas. Tā ir pilsētas centram tuvākā vieta, kur aizbraukt, ja negrib gleznot pilsētas mūrus. Šeit bija atrodamas visdažādākās tēmas – urbanizēti rūpnīcu skati, Daugavas krasts un attekas ar

⁸⁹ Kaminska, R. Pilsēta. Laikmets. Vide. 200. lpp.

kuģiem, romantiskas ieliņas un brīnišķīgi parki. Var teikt, ka Pārdaugavā bija viss, ko vien gleznotājs var vēlēties.

20. gadu sākumā Jānis Liepiņš vēl nedaudz kubistiskā manierē glezno *Torņakalna apkaimes studiju* (Skat. Pielikumu Nr. 37). Šeit attēlots Torņakalna tilts, kas latviešu mākslinieku priekšpilsētu gleznojumos ir visai iemīļots motīvs.

Dzīvodams pats Torņakalnā, mākslinieks Ludolfs Liberts glezno Torņakalna motīvus. Glezna *Tilts Torņakalnā* (Skat. Pielikumu Nr. 38), kas tapusi 1922. gadā arī līdzīgi kā iepriekšējā, gleznota kubistiskā manierē. Tajā attēlots Torņakalna tilts, kuram otrā pusē redzama Torņakalna baznīca un zem tā, iespējams, Torņakalna dzelzceļa stacija. Tilts it kā aicina iet tam pāri, pāri sliedēm uz priekšpilsētas otru galu. Šo pašu tiltu viņš ir gleznojis vēl vairākos variantos. Tā, piemēram, *Dzelzceļa viadukts Torņakalnā* (Skat. Pielikumu Nr. 39) ir gleznots tas pats tilts, sānskatā. Kādu Torņakalna pagalmu viņš rāda gleznā *Ziema Torņakalnā* (Skat. Pielikumu Nr. 40). Šeit stilizēti izzīmētas sīkas detaļas – ziemas kailie koki, sētas starp mājām, malkas šķūnis un cilvēks, kas nes malku. Tālumā apsniguši māju jumti. Visas šīs detaļas raksturo ziemas klātbūtni. Ļoti atšķirīgā manierē gleznota glezna ar tādu pašu nosaukumu pēc desmit gadiem (Skat. Pielikumu Nr. 41) Kolorītā Libertam raksturīgo spilgtāko krāsu vietā, parādās tumšā un gaišā pretstati. Krāsa kalpo emociju izteiksmei. Tumšās debesis nomāc netīri balto sniegu, kas klāj gan zemi, gan mājas.

Ludolfs Liberts 1923. gadā vēl gleznojis arī *Priekšpilsētas skatu*.

Savā gleznā *Ainava* (Skat. Pielikumu Nr. 42) Jānis Liepiņš savā modernistiskā manierē glezno Torņakalna tiltu. Robustā ģeometrizzētā gleznojumā, uzsverot tonālos pretstatus, J. Liepiņš glezno Torņakalna tiltu ar baznīcu aiz tā. Priekšplānā iekomponējot divas sievietes, kas, iespējams, dodas uz, vai nāk no baznīcas.

Torņakalnu gleznojis arī tāds priekšpilsētu mīļotājs kā Konrāds Ubāns. Gleznā *Torņakalns* (Skat. Pielikumu Nr. 43) redzams dīķis, pie kura atpūšas cilvēki. Bet aiz tā tālumā sākas māju rinda. Šeit redzama pilsētas Rīga mierīgā nomale, kurā var saskatīt kaut ko no lauku mierīgajām noskaņām. Vēl vienu peldvietu viņš attēlo gleznā *Ainava (Māras dīķis)* (Skat. Pielikumu Nr. 44). Šeit redzama saulaina diena, kurā Rīgas nogurdinātie ļaudis atpūšas pie Māras dīķa – daži pastaigājas, daži sauļojas, daži atpūšas laivojot. Aiz dīķa redzamas krāsainas mājas kailu koku ielenkumā, kas liecina par agru pavasari vai vēlu rudeni.

Konrāds Ubāns daudz gleznojis priekšpilsētas ainavas. 1924. gadā tapusi glezna *Zasulauks*, 1925. g. *Mūkusalas ainava*, kā arī 1929. g. *Pārdaugava*.

20. gados populāra ainava ir arī Rīgas Citadele. 1923. gadā līdzīgā manierē Rīgas Citadeli glezno K. Ubāns, L. Liberts un L. Svemps. (Skat. Pielikumus Nr. 45 - 47) Visi trīs glezno Citadeli no viena skatu punkta, un vienu un to pašu ainu, katrs savā skatījumā. Viesiem kreisajā malā ir liels koks, gar labo malu iet iela, bet pa vidu Rīgas Citadeles baznīca. K. Ubāna un L. Liberta gleznās rādīta rosīga pilsētas dzīve ar cilvēkiem, kuri pārvietojas pa ielu, bet L. Svempa gleznā tēlota tikai mierīga ainava bez personāžiem.

Priekšpilsētu gleznojumos kopīgās iezīmes ir tēmas izvēle. Lai gan mākslinieki glezno arī citas Pārdaugavas un citu priekšpilsētu ainavas, vispopulārākais tomēr paliek Torņakalns.

1928. gadā *Priekšpilsētas ainavu* gleznojis arī Vilhelms Purvītis.

Rīgas parki un laukumi

Parku glezniecība saistāma ar dabu, kas ir parku galvenā sastāvdaļa. Kā jau minēju mākslinieki, kas cēlušies no lauku vides, pēc iespējas vairāk cenšas tikt pie dabas un to attēlot savos darbos.

Konrāds Ubāns gleznojis ainavas arī pilsētas centrā. *Rīgas pilsētas kanāls* (Skat. Pielikumu Nr. 48), kas gleznots 1920. gadā, attēlo nesen pārveidotos Rīgas aizsarggrāvjus, kas kļuvuši par pilsētas kanālu. Tas atdala Vecrīgu no pilsētas jaunās daļas – bulvāru lokiem. Ubāns savā gleznā gleznojis kanālu, kas aiztek līkumā, un kuram gar malām aug lieli vītoli, kas liecas tuvāk pie ūdens. Fonā aiz kanāla redzamas daudzdzīvokļu mājas, kas arī, iespējams, būvētas 20. gadsimta sākumā.

Iespējams iespaidojoties no V. Purvīša gadsimta sākuma darbiem, arī K. Ubāns glezno *Viesturdārzu* (Skat. Pielikumu Nr. 49). Tomēr viņš to glezno savādāk. Ubāns rāda Viesturdārza dīķi, tam gar malu rindās augošos kokus un tiltiņu tam pāri. Mākslinieks rada dzīvības sajūtu gleznā attēlojot arī cilvēkus, kas pārvietojas pāri tiltam vai stāv koku paēnā.

Mākslinieks Leo Svemps ir vairāk pietuvinājies V. Purvīša gleznotajiem Viesturdārza attēlojumiem. Viņš savā gleznā *Viestura dārzs* (Skat. Pielikumu Nr. 50) glezno pavasari ar kailiem koku stumbriem, kas gleznoti dzeltenpelēkās krāsās ar zilganām ēnām, caur kuriem var redzēt brūnos toņos gleznotu māju. 1928. gadā L. Svemps darinājis arī gleznu *Vērmanes dārzā*.

Jānis Cielavs 1927. gadā gleznojis *Rīgas skats no Bastejkalna*. Glezna gleznota it kā no augšas skatoties, caur Bastejkalna kokiem uz Vecrīgas torņiem.

Eduards Kalniņš 1929. gadā gleznojis *Rātslaukumu*.

Rīgas skati

Leo Svems savā tumšajā kolorītā un pastozajā triepienā gleznojis *Māju Vecrīgā* (Skat. Pielikumu Nr. 51). Pati māja gleznā tumšos sarkanīgi dzeltenos toņos, ietverta tumši zaļos kokos un tumšās, par negaisu vēstošās debesīs. Gaišāki tēli ir tikai gleznas priekšplānā stāvošie cilvēki. Līdzīgā manierē viņš 1920. gadā gleznojis arī *Rīgu ar Doma baznīcu*

Pilnīgs pretstats ir Jāņa Cielava gleznotā *Rīgas ainava* (Skat. Pielikumu Nr. 52). Gaišā un saulainā kolorītā tapusī glezna rāda Rudens ainavu ar kokiem, kuriem vai nu nav lapu vai ir rudenīgi oranžas. Viņš 1924. gadā gleznojis arī *Daugavu*.

Šajā laikā nedaudzi mākslinieki gleznoja Daugavas ūdeņus. Aleksandrs Cīrulis ir viens no māksliniekiem, kurš attēlojot Rīgu rāda spraugu rosību Daugavas krastā. Viņa gleznā *Rīga* (Skat. Pielikumu Nr. 53) priekšplānā redzams tirdziņš ar telti, daudz cilvēku, vairāki zirgu pajūgi, tramvaji. Tālāk ostā daudz kuģu un velkoņu, bet otrpus Daugavai Pārdaugavas krasts.

Apgrieztā skatā – no Pārdaugavas uz Rīgu vērstis skats Ārija Skrides darbā *Ainava ar burām* (Skat. Pielikumu Nr. 54). Gleznas priekšplānā redzama laivu piestātne ar būdiņu, pie kuras novietotas buru laivas. Dažas laivas atrodas Daugavā, to iezīmējot kā atdalošu joslu starp laivu piestātņi un tālumā esošo Rīgu. Mākslinieks savā biežajā triepienā kompozīcijā iejauc Pētera baznīcas torni, kas it kā rāda to, ka tā, pāri Daugavai ir Rīga.

Pavisam savādāk Rīgu tēlo Ģederts Eliass. Viņš savā gleznā *Pie loga. Rīga* (Skat. Pielikumu Nr. 55) Rīgas skatu tēlo ārā pa savas darbnīcas logu. Gleznas priekšplānā pašā centrā stāv sieviete sarkanā kleitā, kas uzsver gleznas vienu daļu – pie loga, jo viņa pagriezusi muguru skatās ārā pa logu. Gleznas labajā stūrī novietots molberts, bet kreisajā gleznas rāmis, kas it kā uzsver to, ka tā ir mākslinieka darbnīca. Ārā pa logu redzamas dažāda augstuma mājas – vienai pretī var redzēt logus, otram tikai jumtu ar jumta lodziņu, bet tālākajām mājām attēlots ugunsbūris.

Rīgas ielas

Ļoti iemīļots motīvs latviešu māksliniekiem ir Rīgas ielas. Viņi glezno gan Vecpilsētas, gan Rīgas centra, gan arī Rīgas nomaļu ieliņas. Vecrīgas ielas tiek gleznotas diezgan reālistiskā manierē, skatoties no ieliņas vidus līdz strupceļam vai vietai, kur ielai ir pagrieziens, tādējādi ielas galā atrodas ēka. Šādi gleznojis ir Leo Svemps savu *Vecrīgas ielu* (Skat. Pielikumu Nr. 56). Viņš gleznojis Vecrīgas mazo ielu mājas zilgani pelēkos toņos, kur iepīta nedaudz arī dzeltenā krāsa. Toties tornis, kas paceļas pāri mājām ielas galā, domājams, ir Pulvertornis, kas attēlots tā ierastajā sārtumā. Pie ielu gleznojumiem

pieskaitāma arī Leo Svempa glezna ar nosaukumu *Rīga* (Skat. Pielikumu Nr. 57), kurā tālumā redzama Doma baznīca. Šī jau vairāk raksturīga Leo Svempa gleznām ar savu tumšo kolorītu, kas jaucas ar gaišām krāsām. Gleznā tēlots novakars ar rietošas saules stariem, kas apspīd ielas malā esošās mājas un baznīcas torni. Viņš 1922. gadā gleznojis arī *Polockas ielu*.

Monumentalitāti un vienkāršību savos Rīgas gleznojumos panāk Oto Skulme. Viņa glezna „*Kukura stūris*” (Skat. Pielikumu Nr. 58) tēlo pa savas darbnīcas logu redzamo ielu krustojumu – Aspazijas bulvāra un Audēju ielas stūri.⁹⁰ Gleznā attēlotas mājas, kas atrodas uz ielas, autobuss ar tramvaju, kas atrodies paralēli, dosies vienā virzienā, kā arī Cilvēki uz ietves. Glezna rada klusuma un miera noskaņu. Īpatnēji, ka, lai panāktu miera sajūtu gleznā, autors neglezno sliedes, pa kurām būtu jāiet tramvajam, vai arī vadu, no kuriem tramvajam būtu jāsaņem elektrība.

Vairāk detaļu Oto Skulme izmantojis gleznojot *Audēju ielu valsts svētkos* (Skat. Pielikumu Nr. 59). Latvijas valsts karogi pie katras mājas sienas, automašīna šķērsielā, daudzie mazie lodziņi un tomēr arī šajā gleznā uzsvērts mierīgums. Ielas plašumu neaizņem ļaužu pūļi, cilvēki drīzāk iet pa ietvi, bet arī to nav pārāk daudz.

Ludolfs Liberts šajā laikā gleznojis gleznu, kas līdzīga *Tiltam Torņakalnā*. Tāda līdzīga ir arī viņa 1921. gadā gleznotā *Iela*.

Rīga un tās attēlojums latviešu mākslā 20. gadsimta 30. gados

20. gadsimta 30. gados pastāv līdzīgas tendences kā 20. gados. Ļoti populāri ir attēlot priekšpilsētas. Arvien populārāki paliek Rīgas skati un panorāmas. Attīstās saimnieciskās dzīve attēlojums. Joprojām attēlo Rīgas ielas.

Konstruktīvisma un funkcionālisma ideju izplatīšanās 20. gadu arhitektūrā ienesa jaunas vēsmas arī lietišķajā mākslā. Līdz ar lietišķās mākslas nostabilizēšanos pieauga tendence izmantot šo mākslas nozari arī reprezentatīviem nolūkiem.⁹¹

Lai gan šķiet, ka latviešu lietišķajā mākslā, Rīga tiek attēlota diezgan daudz, tomēr tā nav taisnība. Pēc Niklāva Strunkes meta „*Zviedru laiki Rīgā*” (Skat. Pielikumu Nr. 60) veidoti vairāki dekoratīvi šķītvji. Šajā metā redzami senlatviešu tēli saimniekojam šajā pusē krastam, kuģi Daugavā un fonā Rīga ar daudziem Rīgas māju jumtiem. N. Strunke savā

⁹⁰ Siliņš, J. Rīga latviešu mākslinieku tēlojumā. *Senatne un māksla* 1936. Nr.3, 138., 141. lpp.

⁹¹ Latviešu tēlotāja māksla 1860 – 1940. Dz. Blūma, S. Cielava, R. Čaupova, u.c. 424. lpp.

panorāmā izmanto tikai Doma un Pētera baznīcu torņus. Romāns Suta Rīgas daļu – Pulvertorni ietvēris savā šķītvja metā „*Zāļu vakars*” (Skat. Pielikumu Nr. 61). Tas atrodas ārējā šķītvja aplī (uz malas) kreisajā pusē. Iekšējā šķītvja aplī augšējā labajā mala tālumā var redzēt arī vienu no Rīgas baznīcu torņiem.

30. gados un 40. gadu sākumā latviešu grafikā spēcīgas bija jaunreālisma tendences, tāpēc latviešu mākslas grafika neizceļas ar modernisma tendencēm. Rīgas attēlojums grafikā ienāk arvien vairāk.

Reālistiskā manierē Rīgas panorāmu zīmējis Kārlis Krauze (Skat. Pielikumu Nr. 62). No Pārdaugavas puses ar skatu pret Rīgas pili, kurai Vecrīga ar baznīcu torņiem paliek iesāņus aiz muguras. Priekšā Daugavā redzami kuģi Rīgas ostā.

Zelma Tālberga reālistiskā manierē iemūžinājusi Konventa sētu jeb *Svēta gara konventu* (Skat. Pielikumā Nr. 63). Zīmējumā skatāma Konventa sēta skatā pret Pētera baznīcu, kuru var redzēt aiz Konventa sētas mazajām mājiņām.

Sigismunds Vidbergs veidojis albūmu „Latvija zīmējumos”. Tā kā šis albūms kalpo kā vēsturiska liecība arī šeit visi zīmējumi ir reālistiskā manierē. Viens no tās zīmējumiem ir *Vecās Rīgas arhitektūras pieminēkli* (Skat. Pielikumu Nr. 64), kurā attēlotas vecās noliktavu mājas, Zviedru vārti, Jāņa baznīca, Melngalvju nams un Rolanda statuja, Pētera un Doma baznīcas, un Pulvertornis.

S. Vidbergs darinājis arī atsevišķus grafikas darbus ar Rīgas attēlojumu. Vien no tādiem ir grafika *Rīga* (Skat. Pielikumu Nr. 65). Šeit redzamas vecās Rīgas mazās mājas, kas stāv blakus Pulvertornim, kas slejas tām visām pāri. Šeit zīmētas tikai ēkas bez kāda fona vai liekām detaļām.

Visai neraksturīgi Rīgu gravējis Nikolajs Puzirevskis. Viņš zīmējis *Rīgu (18. gadsimtenī)* (Skat. Pielikumu Nr. 66). Viņš veidojis vēsturisku kompozīciju ar Daugavu un koka buriniekiem, un plostniekiem tajā, fonā atstājot Rīgas pili un Doma baznīcu, kas droši vien viņaprāt ir raksturīgākās ēkas un notikumi Rīgā 18. gadsimtā.

Plakātu mākslā izpaužas Niklāvs Strunke, kurš savā plakātā „*Atdzimšanas dziesma*” (Skat. Pielikumu Nr. 67) fonā stilizēti attēlo Pētera baznīcas torni un Pulvertorni. N. Strunke ļoti neraksturīgā manierē zīmējis Rīgas tramvaju. Viņa darbā *Tramvajs* redzams tramvajs, kas apstājies pieturā. Tramvajā sēž cilvēki, bet pavadonis kreisajā pusē rāda, lai cilvēki kāpj iekšā. Gleznas priekšplānā vīrietis ņer mazu bērnu, kas dodas uz tramvaja sliežu pusi. Šī grafika rāda tramvaja izdevīgumu, bet tajā pašā laikā arī tā bīstamību.

Niklāvs Strunke zīmējis Vecrīgas ielu ar trim parastām vienādām mājām un cilvēku, kurš pastaigājas. Viņam blakus pie mājas sienas karājas lukturis. N. Strunke darbam devis nosaukumu *Vecrīgas romantika* (Skat. Pielikumu Nr. 68)

Rīgas priekšpilsētas

Rīgas priekšpilsētas 30. gados ir vēl populārākas, nekā 20. gados. Ļoti drūmās krāsās Ārijs Skride glezno *Pavasari Rīgas nomalē* (Skat. Pielikumu Nr. 69). Mākslinieks tēlojis kādu priekšpilsētas māju, kas ieskauta kokos. Viņš izmanto tik drūmi pelēkas krāsas, ka šķiet, nekas neliecina par pavasara tuvošanos.

Līdzīgi viņš gleznojis *Maskavas priekšpilsētu* (Skat. Pielikumu Nr. 70). Atšķirība tā, ka šeit viņš tēlo vakara noskaņu, kad uz ielas parādās gaismiņas. Savādāk viņš gleznojis otru savu *Maskavas priekšpilsētu* (Skat. Pielikumu Nr. 71). Skatienā no augšas viņš rāda Maskavas priekšpilsētas koka apbūvi un katedrāles. Šeit autors izmanto gaišus krāstoņus. Gaiši pelēcīgas un brūnas krāsas.

Ārijs Skride šajā laikā gleznojis vēl tādus Rīgas priekšpilsētu skatus kā *Kundziņsala* (1938), *Vecais Purvciems* (1934), *Ķeguma būvdarbi* (1938), *Sarkandaugava, un Zaķusala*.

Hilda Vīka gleznojusi *Ķīpsalas ainavu* (Skat. Pielikumu Nr.72). Arī šai gleznai raksturīgas pelēcīgas krāsas. Viņa attēlo tumši brūnu mazu mājiņu ar pagalmu aiz tās, aug koki, priekšā vārtiņi un šūpoles. Vēl viņa gleznojusi *Vistu māju Ķīpsalā* (Skat. Pielikumu Nr. 73). Šī ir daudz gaišāka. Māksliniece glezno vistu māju, aiz kuras pa kreisi ir dzīvojamā māja, priekšā pagalms, bet labajā pusē, gleznas apakšējā stūrī, var redzēt vistas. Vistu māja, lai izceltos uz pārējā bēšā fona gleznota pelēka, bet abām mājām ir sarkani jumti.

Jūlijs Viļumainis tikai 30. gados glezno *Torņakalnu* (Skat. Pielikumu Nr. 74). Viņš to glezno savādāk kā citi mākslinieki 20. gados. Šeit maigās krāsās parādīts Torņakalns ar tā galveno raksturojošo elementu – Torņakalna baznīcas torni. Tas ir apbūvēts no visām pusēm ar mājām, bet tomēr Torņakalns izskatās mazs, it sevišķi ja salīdzina ar mūsdienām. Vēl mākslinieks gleznojis *Ielu Torņakalnā, 1939. gadā un Torņakalnu*.

Arī mākslinieks Artūrs Liede glezno *Torņakalnu* (Skat. Pielikumu Nr. 75). Būtībā viņš glezno to pašu tiltu, ko L. Liberts 20. gados, tikai no cita skatu punkta. Šeit tilts redzams no pašām dzelzceļa sliedēm, nerādot Torņakalna baznīcu, bet tālāk esošo rūpnīcu.

1930. gadā Rīgas priekšpilsētas gleznojuši L. Liberts *Torņakalna ielu ziemā*, un Jānis Siliņš *Priekšpilsētu*. 1931. gadā tās gleznojuši A. Silzemnieks *Priekšpilsētu*, A. Jūrasteters *Klīversalu* un A. Filka *Rīgas nomali*. 1932. gadā A. Annuss gleznojis

Vecmīlgrāvi un 1933. gadā *Atpūtu Torņakalnā*. 1933. gadā O. Norītis gleznojis *Mūkusalas ainavu*. 1936. gadā A. Griķis gleznojis *Bieriņus*, 1937. gadā K. Ubāns *Pārdaugavu*, 1938. gadā Dagne Dzenis *Juglas ainavu*, ap 1940 gadu A. Ogule *Priekšpilsētu*.

Ir arī darbi, kuros parādās Rīgas nomales motīvi, bet kuri nav datēti. Tādi ir J. Liepiņa *Iela nomalē*, Ģ. Eliasa *Rīgas Nomales ainava* un *Rīgas priekšpilsēta*, V. Purvīša *Priekšpilsētas ainava*, O. Pladera *nomales motīvs (studija)*, J. Pūpola *Skats uz Ķīšezeru*, E. Bercukas *Rīgas priekšpilsēta*, V. Irbes *Iļģuciema tirgus*, O. Norīša *Mīlgrāvis*, J. Matisona *Priekšpilsētas tirgus* un E. Klimova *Rīgas Latgales priekšpilsēta*.

Rīgas parki un laukumi

Šī nav pārāk izplatīta tēma latviešu 30. gadu glezniecībā. Iespējams tāpēc, ka liela daļa latviešu mākslinieku pieslējušies ainaviskajai glezniecībai. To lielākoties visi dodas gleznot uz Rīgas nomalēm. Tomēr ir daži, kurus interesē pilsētas centrs.

Savā īpašā manierē Niklāvs Strunke glezno *Operas laukumu Rīgā* (Skat. Pielikumu Nr. 77). Savā gleznā viņš attēlo vienu no pilsētas raksturīgajiem dzeltenajiem autobusiem. Gleznā redzams dzeltens autobuss, kas apstājies pieturā pie Operas. Pašu laukumu šeit simbolizē koki, bet fonā parādās Operas nams.

Līdzīgi kā K. T. Fehhelms 1819. gadā gleznojis *Rīgas rātslaukumu* (Skat. Pielikumu Nr. 10), arī Ludolfs Liberts 1940. gadā glezno *Rātslaukums Rīgā* (Skat. Pielikumu Nr. 77). Atšķirībā no K. T. Fehhela, L. Liberta skatupunkts atrodas laukuma kreisajā stūrī krastmalas pusē tādējādi nemaz nerādot Rīgas Rātsnamu, bet gleznā iekļaujot Melngalvju namu. Arī Liberts attēlo visas Rātslaukumu ieskaujošās ēkas izņemot pašu Rātsnamu.

Nesen izbūvētos bulvāru lokus un kanālmalu, gleznojis L. Svemps, kurš 1936. gadā gleznotajis *Rīgas kanālu* (Skat. Pielikumu Nr. 78). Šeit manāms Svempam raksturīgais tumšais kolorīts ar gaišās krāsās gleznotām mājām un tiltu pāri kanālam.

Bronislavs Kondrāts gleznojis *Jēkaba laukumu Rīgā*, J. Cielavs *Rīgas skats gar pilsētas kanālu*, N. Kūlainis *Rīga naktī*.

Rīgas skati

Rīgas skati šajā laikā ir ļoti dažādi un parādās arī jaunas tendences. Daži mākslinieki glezno Rīgas centrāltirgu. Bronislavs Kondrāts. 1933. gadā glezno *Dārzenus Centrāltirgū* (Skat. Pielikumu Nr. 79). Viņš šo gleznu veido no pārdevēja skatu punkta aiz letes. Uz letes stāv visdažādākie dārzeni, bet aiz tiem cilvēki iepērkoties uz tiem noskatās. Fonā parādās tirgus paviljona ēka. Fona krāsas ir pelēcīgi zilgas, cilvēki ietērpti brūnganos toņos, bet dārzeni ir visdažādākajās krāsās.

B. Kondrāts ir gleznojis vēl vienu gleznu ar Centrāltirgu – *Rīts Centrāltirgā* (Skat. Pielikumu Nr. 80). Fonā daļēji redzams tirgus paviljons, bet priekšplānā no rīta ar ratiem savestie augļi un dārzeņi, un tirgotāji. Šajā gleznā ir vairāk brūngano un sarkanīgo toņu.

Rīgas Centrāltirgu (Skat. Pielikumu Nr. 81) pavisam citā rakursā rāda Ārijs Skride. Viņš to rāda no augšas. No augšas var redzēt tirgotāju būdiņas un ratus, kā arī autobusus, kas pārvietojas caur tirgu un cilvēkus, kas iepērkas. Ā. Skride biežā pastozā triepienā Rīgas Centrāltirgu attēlojis patumšos brūnos un bēšīgos toņos.

Alberts Filka gleznojis *Vidzemes tirgu* un *Vidzemes tirgu Rīgā*.

Latviešu mākslinieki tēlojuši dažādas Rīgas ainavas. Ludolfam Libertam ir vairākas. Viņš gleznojis *Pie Svētā Jēkaba baznīcas, Rīga. Daugavas krastmala pie pils, Kuģīši Daugavā, Rīgas skats*. Rīgas ainavas gleznojuši vēl vairāki mākslinieki. U. Skulme gleznojis *Rīga. Pagalms Ģertrūdes ielā*, A. Eglītis *Rīgas ainavu*, K. Miesnieks *Rīgas jumtus*, J. Cielavs *Veco Rīgu*, J. Liepiņš *Rīgu* un V. Irbe *Jauno Ģertrūdes baznīcu*.

Daži mākslinieki tēlo Rīgas Daugavmalu. Uga Skulme savā *Daugavmalā* (Skat. Pielikumu Nr. 81) to attēlo kā skatu no Daugavas pret Rīgas krastmalu. Šeit saskatāmi personāži, kas rāda Rīgas Daugavmalas saimnieciskos darbus. Tālāk redzama Doma baznīca un Vecrīgas mājas. Kreisajā malā redzamas Rīgas pils fragments.

Savādāk *Daugavmalu Rīgā* (Skat. Pielikumu Nr. 82) uztver Eduards Kalniņš. Viņš rāda upes malu gar Daugavas krastu. Pašā malā, kreisajā pusē pie piestātnes stāv kuģis un arī labajā malā ir mājas fragments. Pa pašu piestātņi aizvijas tramvaja vai vilciena sliedes un pastaigājas cilvēki. E. Kalniņa biezais triepiens ar gaiši brūnajiem, bēšajiem un baltajiem toņiem atstāj iespaidu, ka Daugavmala ir slapja.

Šajā laikā māksliniekiem iepatikusies arī tēma ar ūdeņiem. Rīgā šī tēma sastopama skatos ar Daugavu. Viens no tādiem māksliniekiem ir Ārijs Skride. Viņš gleznojis skatu *Kuģi Daugavmalā* (Skat. Pielikumu Nr. 83). Te redzami kuģi Daugavmalā un rosīgi cilvēki uz tiem un krastā, bet aiz viņiem dzelzceļa tilts. Bronislavs Kondrāts veido līdzīgi kompozīciju savā gleznā *Laivu piestātne* (Skat. Pielikumu Nr. 84). Tomēr viņa darbā nav cilvēku, kas veiktu kādus ikdienas darbus. Ir tikai laivu piestātne pilna ar laivām. Abām šīm gleznām raksturīgs biezs, pastozs triepiens. Ā. Skridem pelēcīgāka, bet daudzkrāsaina glezna, B. Kondrātam tīrās spilgtās krāsās.

Rīgas ūdeņu motīvus gleznojuši A. Filka *Rīga Daugavmalā*, M. Krūmiņš *Eksportosta Rīgā*, H. Vīka *Zunda ainava*, A. Cīrulis *Rīgas tilti*.

Rīgas Panorāma

Gadsimtu gaitā Rīgas panorāmas kļuvas par romantizētu pilsētas simbolu. Rīgu mākslinieki līdz pat 19. gadsimtam attēlo tradicionāli – kompozīcijas centrālo daļu aizņem pilsētas skats, priekšplānā redzama Daugava, bet augšējo joslu aizņem debesis, bieži vien papildinātas ar alegoriskām figūrām. Panorāmā visbiežāk redzamas Pētera, Jēkaba un Doma baznīcas, kā arī Rīgas pils.

Glezniecībā manis apskatītajā laikā šāda tendence neparādās. Interesanti, ka panorāmu mākslinieki izvēlējušies gleznot tikai 20. gadu beigās un 30. gados. Latviešu mākslinieku darbos skaidri parādās izteikti kopīgas iezīmes. Mākslinieki glezno ar skatu punktu no Pārdaugavas, iekļaujot vai neiekļaujot Pārdaugavas zemes joslu. Tie mākslas darbi, kuros ir iekļauta šī zemes josla, parasti attēlo kādus saimnieciskās dzīves elementus, aiz kuriem noteikti redzama Daugava un tās otrā krastā, bieži vien fonā, redzama Rīgas panorāma.

Ļoti izteikti šīs pazīmes manāmas Valda Kalnrozes gleznā *Pilsēta pie upes* (Skat. Pielikumu Nr. 85). Pārdaugavas krastā vīri strādā, Daugavā peld laivas, bet visam aizmugurē slejas Rīga ar baznīcu torņiem un rūpnīcu dūmeņiem. Daugavā atspīd Rīgas panorāmas siluets.

Savukārt tie mākslas darbi, kuros nav iekļauta šī zemes josla, parasti attēlo kuģus vai laivas Daugavā, vēlams daudz un fonā pilnu Rīgas panorāmu. Ludolfam Libertam ir šādā manierē gleznota *Rīga, Kuģīši Daugavā* (Skat. Pielikumu Nr. 86). Šajā gleznā Daugavā ir sacēlušies diezgan lieli viļņi, bet laivas jeb kuģīši ir diezgan daudz. Salīdzinoši gaišā kolorītā rādīta brāzmaina diena, ko pastiprina baltās putas viļņu galos un pelēcīgi baltie mākoņi, kā arī dūmi no skursteņiem aiz Vecrīgas. Panorāmā rādītas visas tai nepieciešamās detaļas – Pētera un Jāņa baznīcu torņi, kā arī Doma, Anglikāņu, Sāpju Dievmātes un Jēkaba baznīcu torņi. To visu papildina arī Rīgas pils un tās torņi.

V. Purvītis tā glezno savu *Uz Daugavas* (Skat. Pielikumu Nr. 87). Šeit viņš glezno sev mīļo agra pavasara skatu, kad Daugavā iet ledus, tvaikonīši ir mums pretskatā, tie brauc pāri Daugavai no Rīgas uz Pārdaugavu un fonā redzami visi panorāmai nepieciešamie baznīcu torņi. Savā gleznā *Rīga* (Skat. Pielikumu Nr. 88) viņš rāda rudens ainavu ar koku lapām dažādās rudens krāsās no zaļām līdz brūnām lapām. Šeit Vilhelms Purvītis gleznojot Rīgas panorāmu izvēlas attēlot Pārdaugavas dabu, kam fonā maigi izceļas Rīgas panorāma ar visiem trim toņiem. Šeit Rīga tēlota kā lielpilsēta tālumā nevis kā pilsēta pie upes, kā to dara daudzi citi mākslinieki.

Andrejs Šulcs savā īpašā manierē gleznojis *Rīgu*. Gleznas priekšplānā labajā malā tēloti divi plostnieki, kas atpūšas, bet tālumā pāri Daugavai ir redzama Rīgas panorāma.

Rīgas ielas

Pilsētu nomaļu, jo īpaši Pārdaugavas, ieliņas īpaši iemīlojis Konrāds Ubāns. Lasot Rutas Lapiņas „Pilsētas tēls 20. gs. 20.-30. gadu latviešu glezniecībā” man palika atmiņā R. Lapiņas tekstā iepītais citāts: „Konrāds Ubāns 1920. gadā sāka strādāt jaunizveidotajā Valsts Mākslas muzejā Rīgas pilī. Ubāns intervijā sacījis: „Muzejā – man tur bija savs darba laiks un puse dienas brīva. Pēc darba gāju gleznot, bet – kur es tālu varēju doties? Tikai jau Rīga un Rīgas nomales. Ievēroju, ka Jelgavas šosejā daudz interesantu šķērsielu. Tur bija visdažādākie koki, līkumotas ielas, krāsaini nameļi, kas labi padevās gleznās. Tā es Irbenes ielu iemīlēju, jāsaka veco vītolu dēļ. Esmu tur gājis gan pavasaros, gan rudenos. Esmu to gleznojis arī ziemā.”⁹²

Rīgas ielas arī 20. gadsimta 30. gados ir populārs attēlojamais objekts latviešu mākslā. Runājot par K. Ubānu, kurš jau 20. gados bija gleznojis lielu daudzumu gleznas, kurās redzamas Rīgas ielas, arī 30. gados viņš to turpina darīt. Vienā no daudzajiem *Irbenes ielas* gleznojumiem (Skat. Pielikumā Nr. 89) redzama Irbenes iela agrā pavasarī, kad zemi vēl klāj sniegs un kokiem vēl nav lapu. Pa ielas malu pastaigājas cilvēki, bet aiz viņiem līkumā aizved Irbenes ielas mājas. Mākslinieks ielu tēlojis zilgani pelēkos toņos, kas pastiprina agrā pavasara sajūtu.

Līdzīgi K. Ubāns gleznojis gleznu *Iela Rīgā* (Skat. Pielikumu Nr. 90). Domāju arī te gleznota kāda no Rīgas nomalēm. Arī šī iela iet līkumā un tai gar malām ir mājas. Pa ielas malu pastaigājas cilvēki. Šeit manāms siltāks laiks, jo gleznojumā izmantotas siltākas krāsas. Parādās dzeltenīgie un sarkanie krāsu toņi.

Pavisam savādāk K. Ubāns pēc pāris gadiem, 1938. gadā rāda *Jaunmoku ielu* (Skat. Pielikumu Nr. 91). Šeit tēlots vēls rudens, kad kokiem lapas vēl sarkanas, bet uzsnidzis ir arī sniegs. Jaunmoku iela ir daudz tuvāka dabai, ja to salīdzina ar Irbenes ielu, uz kuras rindās izkārtotas mājas.

Vēl savādāk mākslinieks glezno *Volgundes ielu pie Zasuļauka stacijas* (Skat. Pielikumu Nr. 92). Gleznā attēlotas divas koka mājas, kas atrodas uz Volgundes ielas pirms Zasuļauka stacijas, arī šeit pa ielu pastaigājas cilvēki. Šī glezna tēlota drūmos toņos, tumši zilgani pelēcīgās krāsās. Interesanti man liekas tas, ka, lai kā būtu mainījusies pilsētas dzīve un tehnoloģijas attīstījušās, šajā gleznā abas attēlotas koka mājas vēl joprojām atrodas tur pat uz Volgundes ielas.

⁹² Kaminska, Rūta. Pilsēta Laikmets Vide. 201. lpp

Mākslinieks gleznojis vairākus *Irbenes ielas* variantus, *Turgēņeva ielu*, *Trokšņu ielu*, *Ielu Pārdaugavā* un *Priekšpilsētas ielu*.

No priekšpilsētu ielām gleznota *Purvciema iela* (Skat. Pielikumu Nr. 93). To gleznojis Valdemārs Irbe. Šajā gleznā mākslinieks attēlo dažas mājas, kas atrodas ielas malās, arī kokus, kas saista šo gleznojumu ar ainavu. Debesis gleznotas zilā krāsā, bet viss, kas saistīts ar ielu gleznots zaļgani dzeltenīgos un sarkanīgos toņos.

Mākslinieks Ārijas Skride 1930. gadā glezno *Brīvības gatvi pavasarī* (Skat. Pielikumu Nr. 94). Viņa gleznā redzami cilvēki, kas pārvietojas pa Brīvības gatvi gan kājām, gan ar pajūgiem. Gleznā tēlots agrs pavasaris, jo sniegs vēl nav nokusis. Mākslinieks glezno siltos toņos izmantojot, vēsos tikai noskaņas radīšanai.

Fēlikss Čipāns gleznojis *Aspazijas bulvāri* (Skat. Pielikumu Nr. 95). Domāju, ka tas ir agrs pavasaris, jo mākslinieks ar krāsām rada tādu noskaņu. Pavasarī spilgtās krāsas parasti ir blāvākas. Gleznā attēlotas Aspazijas bulvāra mājas starp kurās pajūgos brauc cilvēki savās dienas gaitās. Labajā malā uz ielas stūra attēlots kiosks un kokiem vēl nav lapu. Viņš gleznojis arī *Bruņinieku ielu*.

Pauls Miezītis glezno Rīgas centra ielas. Viena no tām ir *Avotu iela* (Skat. Pielikumu Nr. 96). Mākslinieks izmanto gaišas, dzīvīgas krāsas. Viņš attēlo koka mājas Avotu ielas garumā, pa ietvi pārvietojamies ļoti daudz cilvēkus, tramvaju, kas stāv uz ielas, kā arī ielas galā esošo baznīcu. Mūsdienās Avotu iela izskatās līdzīgi, ja neņem vērā, ka iela tagad ir asfaltēta un tramvajs uz to pusi nekursē.

Marijas iela (Skat. Pielikumu Nr. 97) gleznota līdzīgā manierē. Arī gaišās krāsās. Līdzīgi kā ar *Avotu ielu* arī šeit mākslinieks gleznojis Marijas ielai raksturīgās mājas, daudz cilvēkus, kas pārvietojas pa ietvi, tramvaju, kas pārvietojas pa ielu, kā arī mašīnas, kas brauc gan virzienā uz centru, gan arī prom. Tāpat, kā iepriekšējā gleznā arī Marijas iela mūsdienās izskatās tāpat, ja neņem vērā bruģi un tramvaju.

Vecrīgas ielu gleznojis Ludolfs Liberts. Viņa *Iela Vecrīgā* (Skat. Pielikumu Nr. 98) ir pelēcīgi sārtās krāsās darināta kādas Vecrīgas ielas aina. Labajā malā attēlots kādas mājas stūris ar laternu. Kreisajā malā arī iezīmēts kādas mājas stūris, lai radītu sajūtu, ka kāds lūr ap stūri. Centrālajā gleznas daļā attēlota iela, kas ved līdz kādām mājām ar sarkaniem jumtiem, aiz kurām slejas Doma baznīcas tornis. Šai gleznai ir vairāki varianti. Rīgas ielas glezno arī J. Bīne *Ģertrūdes ielas pārbrauktuve*, A. Filka *Hospitāļu iela*, U. Skulme *11. novembra krastmala*, O. Skulme *Krišjāņa Barona ielas skats*.

KOPSAVILKUMS

Mākslas izglītības iespējas ārpus Latvijas teritorijas noteikti ietekmē to vai latviešu mākslinieki attēlo Rīgu. Daudzi mākslinieki cēlušies no mazpilsētu vides, vēlāk devušies studēt uz Pēterburgas vai Eiropas mākslas augstskolām, pabeidzot ieguvuši stipendijas mācībām kādā no Eiropas valstīm un turpinājuši darboties tur, vai atgriezušies mājās. 19. gadsimtā, kad situācija lielākoties bija tieši šāda, mākslinieki Rīgu neglezoja gluži vienkārši tāpēc, ka Rīgā viņi neuzturējās un tā nebija aktuāla tēma. 19. gadsimta sākuma darbi, kuros tiek atspoguļota Rīga, pārsvarā ir vēsturiski ievirzīti un noteiktu objektu attēlo precīzi izzīmētu. Lielākoties tie vācu izcelsmes mākslinieki, jo latviešu izcelsmes mākslinieki šajā laikā tikai sāk izglīties.

Lai gan sākotnēji pētot man šķita, ka Rīgas vaļņu norakšana un aizsarggrāvju aizbēršana, un bulvāru loku izveidošana ir atstājusi lielu iespaidu Rīgas glezniecībā, tomēr nonāku pie secinājuma, ka šajā laikā mākslinieki nemācījās un nestrādāja Rīgā, jo nebija mācību iestāžu un pēc augstskolu pabeigšanas daudzi mākslinieki atgriezās mājās – mazpilsētas, vai palika lielpilsētās, kur bija ieguvuši izglītību.

Kad 19. gadsimta otrajā pusē strauji sāka attīstīties rūpniecība un sākās urbanizācija, cilvēki, tai skaitā arī mākslinieki pārvācās dzīvot uz Rīgu. Līdzās vācu izcelsmes māksliniekiem, darbību uzsāka pirmie vēl nedaudzie akadēmiski izglītotie latviešu mākslinieki. Šajā laikā glezniecību ļoti ietekmē pasūtītāju loks, jo galvenokārt pasūtīja portretus, ko mākslinieki gleznoja, lai nodrošinātu sev iztiku. Tāpat fotogrāfijas parādīšanās šajā laikā ietekmē portreta glezniecību un tā iespaidā mākslinieki pakāpeniski pievērsās arī citu žanru glezniecībai.

Šajā laikā varam sākt runāt arī par pirmajām mākslas izglītības iespējām Rīgā. Lai gan tās nebija augstākās mācību iestādes, tās deva iespēju māksliniekiem uzturēties Rīgā. Šajā laikā liela daļa latviešu mākslinieku studē Pēterburgā, kur nodibinās mākslinieku apvienība „Rūķis”. Tā mērķu dēļ pirms darba izpētes domāju, ka „Rūķis” ir devis lielu iespaidu Rīgas gleznojumos, taču pētot un rakstot šo darbu sapratu, ka tā nav. Mākslinieki bija vairāk orientēti uz latviešu senvēstures attēlošanu un pievērsanos jaunajiem eiropēiskajiem stiliem. Lielu iespaidu deva ainavas kā žanra kļūšana populāram.

19. – 20. gadsimtu mijā liela daļa mākslinieku ir pabeiguši mākslas akadēmijas un atgriezušies dzīvot Rīgā. Tas ir laiks, kad pamazām Rīgas tēls ienāk latviešu mākslā, jo mākslinieki tēlo vidi, pie kuras viņi ir pieraduši, kurā viņi dzīvo.

Pirmā pasaules kara laikā Rīga mākslā netiek attēlota, jo pasauli satrauc citas lietas, tādas kā karalauki un bēgļu gaitas. Pēc kara beigām Rīgas tēlu glezniecībā neizmanto, lai

attēlotu pašu Rīgu, bet iesaista to gleznojuma stāstījumā, kā J. Grosvalda gleznā *Latviešu kareivji Rīgas ielā*.

Manuprāt, pēc Pirmā pasaules kara, neskatoties uz to, ka valsts īpaši nevarēja atbalstīt mākslu, mākslas situācija Latvijā strauji attīstījās. Tika nodibinātas mākslas un mākslinieku biedrības, cēla mākslas skolas un augstskolas, izstāžu zāles un muzejus. Tas nozīmēja lielāku mākslinieku pieplūdumu Rīgas ielās. Līdz ar to mākslinieki sāka aizrauties ar Rīgas ainu un ainavu attēlošanu mākslā. Mākslinieki Rīgu attēlo visdažādākajos žanros, stilos un tehnikās un rāda visdažādākās Rīgas vietas.

20. gadsimta 20. gados Rīga latviešu mākslinieku darbos parādās arvien vairāk, lai 30. gados sasniegtu savu maksimumu. 20. – 30. gadi ir laiks, kad Rīgu tēlo gan grafikā, gan lietišķajā mākslā, bet visvairāk tā atrodama latviešu gleznotāju darbos. Ir mākslinieki, kas attēlo Rīgas skatus. Viņu darbos var redzēt visdažādākās Rīgas vietas, skats un ainas. Ir mākslinieki, kuriem ļoti raksturīgi attēlot Rīgu kādā noteiktā rakursā. Šo mākslinieku darbus, es iedalīju sīkāk pa virzieniem – Rīgas priekšpilsētas, Rīgas parki un laukumi, Rīgas skati, Rīgas panorāmas un Rīgas ielas.

Pēc Otrā pasaules kara māksliniekus skāra represijas, mākslas dzīve tika reorganizēta, tomēr latviešu mākslas dzīve neapstājās un palīdzēja uzturēt spēkā tautas pašapziņu.

Mana izpētes darba procesā liels šķērslis bija mākslinieku gleznām dotie nosaukumi. Ja nosaukumā tiek minēts vārds Rīga, vai vismaz atstāts iekavās, tad viss ir skaidrs, bet ja mākslinieks dod gleznai nosaukumu „Ainava” vai „Pilsētas ainava” un ir attēlota kāda no pilsētas nomalēm, tad nav iespējams noteikt vai šī glezna ir pieskaitāma šim pētījumam vai tomēr nē.

Pētīju tos darbus, kuriem nosaukumā parādās vārds Rīga vai kāds Rīgas daļas nosaukums, kā arī gads, kas ir iekļaujams mana pētījuma robežās. Pētīt grūtāk bija tos darbus, par kuriem nevar zināt vai attēlotais objekts ir Rīga vai kāda cita Latvijas vai ārvalstu pilsēta. Grūti noteikt vai latviešu mākslinieku darbi ir derīgi, ja gleznā redzama Rīga, nosaukumā parādās Rīga, bet tā nav datēta. Tā var būt vēlāk gleznota glezna vai zīmēta grafika, kas neiekļautos mana pētījuma robežās. Ja darbā redzama Rīga, bet tā neparādās nosaukumā. Šajā gadījumā ir jāpierāda, ka tā ir Rīga. Ja darbā nav redzama Rīga un arī nosaukumā tā neparādās, bet tas varētu būt pilsētas motīvs vai kāda Rīgas daļa, kas iespējams varētu būt saistīta ar manu diplomdarbu. Šie neatminamie darbi, kuros neparādās nosaukums Rīga ir diezgan daudz un pamatīgi mainītu statistiku, tomēr mēs nevaram būt droši par to, kas gleznā attēlots, ja tas neparādās nosaukumā.

Savu darba sākumā izvirzīto hipotēzi „Rīgu kā mākslinieciski attēlojamu objektu mākslinieki sāk uztvert tikai 20. gadsimta sākumā” es apstiprinu, jo uzskatu, ka tā ir patiesa. Domāju, ka ar savu pētījumu tās patiesumu varu arī pierādīt.

Avotu un literatūras saraksts

1. Apīnis, Aleksejs. Latviešu grāmatniecība. Rīga: „Liesma”, 1977, 42. lpp.
2. Dombrovskis, Jānis. Latvju māksla, *glezniecības grafikas, tēlniecības un lietišķās mākslas attīstības vēsturisks apskats*. Rīga: Valters un Rapa 1925. 116. lpp.
3. Kaminska, Ruta. Pilsēta Laikmets Vide. Rīga: Neputns 2007, 196., 198., 201. lpp.
4. Ķergalve, Zanda. *Latviešu 20. gadu apgleznotais porcelāns*. Bakalaura darbs. Rīga: Latvijas Kultūras akadēmija, 1996 11. lpp. 12. - 13. lpp. 14. - 16. lpp. 17. lpp.
5. Latvijas mākslas vēsture. L. Bremša, A. Brasliņa, D. Bruģis, u.c. Rīga: „Pētergailis”, 2004, 94., 137. – 145., 149., 173., 175. – 178., 189., 195., 196., 213., 214., 217. - 219., 221., 229., 255., 257., 258., 262. - 266., 269., 273., 315. – 319., 321., 331. – 333., 338., 342., 344. lpp.
6. Latviešu tēlotāja māksla 1860 – 1940. Dz. Blūma, S. Cielava, R. Čaupova, u.c. Rīga: Zinātne, 1986. 11., 18., 30., 38., 39., 42., 52. – 66., 80., 81., 85., 118., 119., 172., 177., 186. – 191., 196., 201., 255. – 258., 263. – 266., 387. – 390., 403. – 406., 408. – 413., 423., 424. lpp.
7. Nodieva, Aija. Laikmets vēstulēs *Latviešu jauno mākslinieku sarakste 1914 – 1920*. Rīga: Valters un Rapa, 2004. 54., 74., 75., 103., 104., 105., 110., 122., 161. lpp.
8. Siliņš, Jānis. Rīga latviešu mākslinieku tēlojumā. *Senatne un māksla* 1936. Nr.3, 138., 139., 141. lpp.
9. Siliņš, Jānis. Latvijas māksla 1800 – 1914, 1. sēj. Daugava Stokholmā 1979. Stockholm: Rosenlundstryckeriet AB, 1979. 17. - 18. lpp. 11. - 12. lpp 172., 174., lpp
10. Zeile, Pēteris. Latvijas fotomāksla. *Vēstre un mūsdienas*. Rīga: Liesma, 1985 12., 13. lpp.

Elektroniskie resursi

Aģentūra Rīgai 800. *Rīgas 700 gadu jubilejas svinības 1901. .g. jūnijā – augustā*.
Pieejams: <http://www5.acadlib.lv/riga700/> [skatīts 2012, 29. aprīlī]

Latvijas mākslas vēsture *Historisma un reālisma periods 1840 – 1890. Vispārējs perioda raksturojums*. Sagatavojis E. Kļaviņš, 2009. Pieejams:
http://www.makslasvesture.lv/index.php/1840_%E2%80%931890:_g._Historisma_un_re%C4%81lisma_periods [skatīts 2012, 16. aprīlī]

Latvijas mākslas vēsture *Historisma un reālisma periods 1840 – 1890. Mākslas dzīve*
Sagatavojis E. Kļaviņš, 2009 Pieejams:
http://www.makslasvesture.lv/index.php/1840_%E2%80%931890:_M%C4%81kslas_dz%C4%ABve [skatīts 2012, 16. aprīlī]

Latvijas mākslas vēsture *Historisma un reālisma periods 1840 – 1890. Grafika*. Sagatavojis E. Kļaviņš, 2009 Pieejams:
http://www.makslasvesture.lv/index.php/1840_%E2%80%93_1890._g._Grafika
[skatīts 2012, 16. aprīlī]

Latvijas mākslas vēsture *Neoromantiskā modernisma periods 1890 – 1915. Vispārējs perioda raksturojums*. Sagatavojis E. Kļaviņš, 2009 Pieejams:
http://www.makslasvesture.lv/index.php/1890._-_1915.g. [skatīts 2012, 23. aprīlī]

Latvijas mākslas vēsture *Neoromantiskā modernisma periods 1890 – 1915. Grafika*. Sagatavojis E. Kļaviņš, 2009 Pieejams:
http://www.makslasvesture.lv/index.php/1890_%E2%80%93_1915:_Grafika [skatīts 2012, 18. aprīlī]

Latvijas mākslas vēsture *Neoromantiskā modernisma periods 1890 – 1915. Lietišķā māksla*. Sagatavojusi S. Grosa, 2009 Pieejams:
http://www.makslasvesture.lv/index.php/1890_%E2%80%93_1915:_Lieti%C5%A1%C4%B7%C4%81_m%C4%81ksla_un_dizains [skatīts 2012, 18. aprīlī]

Latvijas mākslas vēsture *Klasiskā modernisma un jaunreālisma periods 1915 – 1940. Vispārējs perioda raksturojums*. Sagatavojusi S. Pelše, 2011 Pieejams:
http://www.makslasvesture.lv/index.php/1915_%E2%80%93_1940._g._Klasisk%C4%81_modernisma_un_jaunre%C4%81lisma_periods [skatīts 2012, 8. maijā]

Latvijas mākslas vēsture *Klasiskā modernisma un jaunreālisma periods 1915 – 1940. Glezniecība*. Sagatavojusi S. Pelše, 2011 Pieejams:
http://www.makslasvesture.lv/index.php/1915_%E2%80%93_1940._g._Glezniec%C4%A8Bba [skatīts, 2012, 8. maijā]

Rīgas Domes Pilsētas attīstības departaments *Vēsture Rīga*, 2005 Pieejams:
<http://www.rdpad.lv/about/history/> [skatīts 2012, 04. marts]

Attēlu rādītājs

1. Rīga. Pēteris Bertijs, 1632.
Broce, Johans. Zīmējumi un apraksti, 1. sēj. T. Zeida redakcija. Rīga: „Zinātne” 1992, 62. lpp.
2. Skats uz Rīgas Pils laukumu ar Uzvaras kolonnu. J. G. Krestlings.
Siliņš, Jānis. Latvijas māksla 1800 – 1914, 1. sēj. Daugava Stokholmā 1979. Stockholm: Rosenlundstryckeriet AB, 1979. 51. lpp.
3. Pils laukums Rīgā. Pēc D. Jancena zīmējuma Litografējis K. F. Hausvalds, 1835
Galvanovska, Ilona. Rīgas vēstures un kuģniecības muzejs, *Reprodukciju albums*, Rīga: Liesma, 1990.
4. Vērmanes dārzs Rīgā. Pēc D. Jancena zīmējuma Litografējis K. F. Hausvalds, 1835
Galvanovska, Ilona. Rīgas vēstures un kuģniecības muzejs, *Reprodukciju albums*, Rīga: Liesma, 1990.
5. Tirdziniēki Daugavmalā T. H. Rikmanis
Galvanovska, Ilona. Rīgas vēstures un kuģniecības muzejs, *Reprodukciju albums*, Rīga: Liesma, 1990.
6. Zāļu vakars Rīgā. T. H. Rikmanis, 1842
Galvanovska, Ilona. Rīgas vēstures un kuģniecības muzejs, *Reprodukciju albums*, Rīga: Liesma, 1990.
7. Umurkumurs Rīgā. T. H. Rikmanis, 1842
Galvanovska, Ilona. Rīgas vēstures un kuģniecības muzejs, *Reprodukciju albums*, Rīga: Liesma, 1990.
8. Pirmo Vispārējo latviešu Dziesmu svētku gājiens. K. Kronvalds, 1873. Litogrāfija
Galvanovska, Ilona. Rīgas vēstures un kuģniecības muzejs, *Reprodukciju albums*, Rīga: Liesma, 1990
9. Rīga, Pils laukums. K. T. Fehelms, 1817.
http://www.ambermarks.com/_Pieminekli/GarieApraksti/Riga/Vecriga/Rigas_vid_pils.htm
10. Rīgas Rātslaukums. K. T. Fehelms, 1819
Galvanovska, Ilona. Rīgas vēstures un kuģniecības muzejs *Reprodukciju albums*. Rīga: Liesma 1990
11. Skats uz Rīgu no Daugavas. Vilhelms Purvītis, 1896
Reprodukciju albums. Vilhelms Purvītis. Rīga: Liesma, 1989
12. Dzirnava pie Māras dīķa. Vilhelms Purvītis, 1898
Kačalova, T. Latviešu ainavu glezniecība gadsimtu mijā 1890 – 1915. Rīga: Zinātne, 2004
13. Rīgas Jubilejas izstāde. Rihards Zariņš, 1901
Bērziņa, M., Savecs, H. Rīgas grafiķu biedrība 1928 – 1938 *izstādes katalogs*. Rīga: LNMM, 2008

14. Vecrīga. E. Stenders, 1918
Lapacinska, Velta. Linogriezums Latviešu tēlotājā mākslā. Rīga: Zinātne, 1975
15. „Vārdi un darbi”. Indriķis Zeberiņš
Jaunzems, J. „Svari” laika svaros. Rīga: Preses nams, 1995
16. Viesturdārzs (Ķeizardārzs). Vilhelms Purvītis, ap 1910
Reprodukciju albums. Vilhelms Purvītis. Rīga: Liesma, 1989
17. Viesturdārzā. Vilhelms Purvītis, ap 1914
Reprodukciju albums. Vilhelms Purvītis. Rīga: Liesma, 1989
18. Rīga. Jānis Roberts Tillbergs, 1912
Brancis, Māris. Jānis Roberts Tillbergs. Rīga: Zinātne, 1996
19. Oļgas Strekunovas portrets. Jānis Roberts Tillbergs, 1914
Brancis, Māris. Jānis Roberts Tillbergs. Rīga: Zinātne, 1996
20. Dāma pie Pulvertorņa. Jāzeps Grosvalds
Kļaviņš, Eduards. *DŽO Jāzeps Grosvalda dzīve un māksla*. Rīga: Neputns, 2006
21. Ainava ar veco Rīgas Latviešu biedrības namu. Jāzeps Grosvalds, 1903
Kļaviņš, Eduards. *DŽO Jāzeps Grosvalda dzīve un māksla*. Rīga: Neputns, 2006
22. Rīga (Teātra bulvāris). Jāzeps Grosvalds, 1913
Kļaviņš, Eduards. *DŽO Jāzeps Grosvalda dzīve un māksla*. Rīga: Neputns, 2006
23. Rīga ar burukuģiem. Jāzeps Grosvalds, 1914
Kļaviņš, Eduards. *DŽO Jāzeps Grosvalda dzīve un māksla*. Rīga: Neputns, 2006
24. AB Dambis Rīgā. Ludolfs Liberts, 1913
Mazā mākslas enciklopēdija 11, Ludolfs Liberts. Rīga: Latvijas enciklopēdija, 1995
25. Rīga (Vecpilsēta). Valdemārs Matvejs, ap 1909
Cielava, Skaidrīte. Latviešu glezniecība buržuāziski demokrātisko revolūciju posmā (1900-1917). Rīga: Zinātne, 1974
26. Rīgā ienāk latviešu strēlnieku pulks. Romāns Suta, 1917/19
Mazā mākslas enciklopēdija 15, *Romāns Suta*. Rīga: Latvijas enciklopēdija, 1995
27. Latviešu kareivji Rīgas ielā. Jāzeps Grosvalds, 1919
Kļaviņš, Eduards. *DŽO Jāzeps Grosvalda dzīve un māksla*. Rīga: Neputns, 2006
28. Rīga (18. gadsimtenī). Nikolajs Puzirevskis, 1930
Lapacinska, Velta. Linogriezums Latviešu tēlotājā mākslā. Rīga: Zinātne, 1975

29. Vāze „Rīga”. Romāns Suta, 1928
Dekoratīvās mākslas un dizaina muzejs. *Krājuma katalogs II daļa*. Raudzēpa, V., Rinka, R., u. c. Rīga: Preses nams, 2006
30. Stabu iela. Helēna Danenhirša, 1929
Lapacinska, Velta. *Linogriezums Latviešu tēlotājā mākslā*. Rīga: Zinātne, 1975
31. Pētera baznīca. Aleksandrs Štrombergs, 1923
Vanaga, A. *Latvijas grafika 100 autori, attēli, gadi*. Rīga: Nacionālais apgāds, 2003
32. Pulvera tornis. Aleksandrs Štrombergs, 1924
Vanaga, A. *Latvijas grafika 100 autori, attēli, gadi*. Rīga: Nacionālais apgāds, 2003
33. Melngalvju nams. Aleksandrs Štrombergs, 1927
Vanaga, A. *Latvijas grafika 100 autori, attēli, gadi*. Rīga: Nacionālais apgāds, 2003
34. Vecrīga. Frīdrihs Vīksne, 1928 mtel3
Vanaga, A. *Latvijas grafika 100 autori, attēli, gadi*. Rīga: Nacionālais apgāds, 2003
35. Darbnīcas logs. Romāns Suta, 1920
Ozola, Dace. *Rīgas tēls 20. – 30. gadu latviešu glezniecībā*. Bakalaura darbs. Rīga: Latvijas Mākslas akadēmija, 1990
36. Pilsētas motīvs. Romāns Suta, 1920
Ozola, Dace. *Rīgas tēls 20. – 30. gadu latviešu glezniecībā*. Bakalaura darbs. Rīga: Latvijas Mākslas akadēmija, 1990
37. Torņakalna apkaimes studija, Jānis Liepiņš, ap 1922
Ozola, Dace. *Rīgas tēls 20. – 30. gadu latviešu glezniecībā*. Bakalaura darbs. Rīga: Latvijas Mākslas akadēmija, 1990
38. Tilts Torņakalnā. Ludolfs Liberts, 1922
Kaminska, Ruta. *Pilsēta Laikmets Vide*. Rīga: Neputns, 2007
39. Dzelzceļa viadukts Torņakalnā. Ludolfs Liberts, 1922
Ozola, Dace. *Rīgas tēls 20. – 30. gadu latviešu glezniecībā*. Bakalaura darbs. Rīga: Latvijas Mākslas akadēmija, 1990
40. Ziema Torņakalnā. Ludolfs Liberts, 1923
Ozola, Dace. *Rīgas tēls 20. – 30. gadu latviešu glezniecībā*. Bakalaura darbs. Rīga: Latvijas Mākslas akadēmija, 1990
41. Ziema Torņakalnā. Ludolfs Liberts, 1933
Siliņš, J. Ludolfs Liberts, *monogrāfija*. Rīga: „J. Kadiļa izdevniecība”, 1943
42. Ainava. Jānis Liepiņš, 1927
Lamberga, D. *Klasiskais modernisms Latvijas glezniecība 20. gadsimta sākumā*. Rīga: Neputns, 2004

43. Torņakalns. Konrāds Ubāns, 1922
Reprodukciju albums. Konrāds Ubāns. Rīga: Liesma, 1982
44. Ainava (Māras dīķis). Konrāds Ubāns, 1923
Lamberga, D. Klasiskais modernisms *Latvijas glezniecība 20. gadsimta sākumā*. Rīga: Neputns, 2004
45. Skats Rīgas Citadelē. Konrāds Ubāns, 1923
Ozola, Dace. *Rīgas tēls 20. – 30. gadu latviešu glezniecībā*. Bakalaura darbs. Rīga: Latvijas Mākslas akadēmija, 1990
46. Rīgas Citadele, Ludolfs Liberts, 1923
Ozola, Dace. *Rīgas tēls 20. – 30. gadu latviešu glezniecībā*. Bakalaura darbs. Rīga: Latvijas Mākslas akadēmija, 1990
47. Skats Rīgas Citadelē. Leo Svemps, 1923
Ozola, Dace. *Rīgas tēls 20. – 30. gadu latviešu glezniecībā*. Bakalaura darbs. Rīga: Latvijas Mākslas akadēmija, 1990
48. Rīgas pilsētas kanāls. Konrāds Ubāns, 1920
Ozola, Dace. *Rīgas tēls 20. – 30. gadu latviešu glezniecībā*. Bakalaura darbs. Rīga: Latvijas Mākslas akadēmija, 1990
49. Viesturdārzs. Konrāds Ubāns, 1923 D
Ozola, Dace. *Rīgas tēls 20. – 30. gadu latviešu glezniecībā*. Bakalaura darbs. Rīga: Latvijas Mākslas akadēmija, 1990
50. Viestura dārzā. Leo Svemps, 1927
Svemps, Leo. Leo Svemps: reprodukciju albums. Rīga: Liesma 1968
51. Māja Vecrīgā, Leo Svemps, 1929
Ivanovs, Miķelis. Leo Svemps. Rīga: Liesma, 1982
52. Rīgas ainava. Jānis Cielavs, 20. gadsimta 20. gadi
http://www.antonialv.lv/lv/bildes_izs.php?id=290
53. Rīga. Aleksandrs Cīrulis, 1922
Kaminska, Ruta. Pilsēta Laikmets Vide. Rīga: Neputns, 2007
54. Ainava ar burām. Ārijs Skride, 1927
Vasks, Ansis. Ārijs Skride. Rīga: Neputns, 2007
55. Pie loga. Rīga. ‘Ģederts Eliass, 20. gs. 20. gadu sākums
Lamberga, D. Fovisma atskaņas *Latviešu glezniecība 1910 – 1980*. Rīga: Neputns, 2007
56. Vecrīgas iela. Leo Svemps, 1926
Ivanovs, Miķelis. Leo Svemps. Rīga: Liesma, 1982
57. Rīga. Leo Svemps, 1927
Ivanovs, Miķelis. Leo Svemps. Rīga: Liesma, 1982

58. „Kukura stūris”. Oto Skulme, 1926
<http://www.studija.lv/?parent=2207>
59. Audēju iela valsts svētkos. Oto Skulme, 1928 20-30g
Ozola, Dace. *Rīgas tēls 20. – 30. gadu latviešu glezniecībā*. Bakalaura darbs. Rīga: Latvijas Mākslas akadēmija, 1990
60. Zviedru laiki Rīgā. Niklāvs Strunke, 1934
Dekoratīvās mākslas un dizaina muzejs. *Krājuma katalogs II daļa*. Raudzēpa, V., Rinka, R., u. c. Rīga: Preses nams, 2006
61. „Zāļu vakars”. Romāns Suta, 1927
Ķergalve, Zanda. *Latviešu 20. gadu apgleznotais porcelāns*. Bakalaura darbs. Rīga: Latvijas Kultūras akadēmija, 1996
62. Rīga, Latvijas galvaspilsēta. Kārlis Krauze
Siliņš, J. Rīga latviešu mākslinieku tēlojumā. *Senatne un māksla* 1936. Nr.3, 138., 141. lpp.
63. Svēta Gara konvents. Zelma Tālberga, 1933
Vanaga, A. Latvijas grafika *100 autori, attēli, gadi*. Rīga: Nacionālais apgāds, 2003
64. Vecās Rīgas arhitektūras pieminekļi. Sigismunds Vidbergs.
Vidbergs, S. Latvija zīmējumos.
65. Rīga. Sigismunds Vidbergs
Liepiņš, O. Sigismunds Vidbergs. Rīga: Latvju grāmata, 1974
66. Rīga (18. gadsimtenī). Nikolajs Puzirevskis, 1930
Vanaga, A. Latvijas grafika *100 autori, attēli, gadi*. Rīga: Nacionālais apgāds, 2003
67. „Atdzimšanas dziesma”. Niklāvs Strunke, 1934
Lāce, D. Māksla un politiskie konteksti. Rīga: Neputns, 2006
68. „Vecrīgas romantika”. Niklāvs Strunke
Kazaks, J. Rīga: *Gadsimti krustcelēs* Bakalaura darbs. Rīga : Latvijas Kultūras akadēmija, 1997
69. Pavasaris Rīgas nomalē, Ārijs Skride 1930
Vasks, Ansis. Ārijs Skride. Rīga: Neputns, 2007
70. Maskavas priekšpilsēta. Ārijs Skride, 1930
Vasks, Ansis. Ārijs Skride. Rīga: Neputns, 2007
71. Maskavas priekšpilsēta. Ārijs Skride, 1930
Vasks, Ansis. Ārijs Skride. Rīga: Neputns, 2007
72. Ķīpsalas ainava. Hilda Vīka, 1931

- Lamberga, D. Klasiskais modernisms *Latvijas glezniecība 20. gadsimta sākumā*. Rīga: Neputns, 2004
73. Vistu māja Ķīpsalā. Hilda Vīka
Liepa, L. Latviešu figurālā glezniecība *Genādija Perepjolkina kolekcija*. Rīga: preses nams, 2006
74. Torņakalns. Jūlijs Viļumainis, 1935
Reprodukciju albums, latviešu glezniecība Pirmspadomju periods. Rīga: Liesma, 1980
75. Torņakalns. Artūrs Liede, 1940
Kaminska, Ruta. Latvijas Mākslas akadēmijas, Mākslas vēstures institūta publikāciju sērija, materiāli Latvijas mākslas vēsturei. *Rakstu krājums „Pilsēta Laikmets Vide”*. Rīga: Neputns, 2007
76. Operas laukums. Niklāvs Strunke, 1930
Andrušaitē, Dzintra. Niklāvs Strunke. Rīga: Valters un Rapa, 2002
77. Rātslaukums Rīgā. Ludolfs Liberts, 1940
Kaminska, Ruta. Latvijas Mākslas akadēmijas, Mākslas vēstures institūta publikāciju sērija, materiāli Latvijas mākslas vēsturei. *Rakstu krājums „Pilsēta Laikmets Vide”*. Rīga: Neputns, 2007
78. Rīgas kanāls, Leo Svemps, 1936
Ivanovs, Miķelis. Leo Svemps. Rīga: Liesma, 1982
79. Dārzeni Rīgas Centrāltirgū. Bronislavs Kondrāts, 1933
Belēviča, G. Latvijas mākslas klasika. Rīga: Preses nams, 2008
80. Rīts Centrāltirgū. Bronislavs Kondrāts, 1934
Kaminska, Ruta. Latvijas Mākslas akadēmijas, Mākslas vēstures institūta publikāciju sērija, materiāli Latvijas mākslas vēsturei. *Rakstu krājums „Pilsēta Laikmets Vide”*. Rīga: Neputns, 2007
81. Daugavmalā. Uga Skulme, 1935
Mazā mākslas enciklopēdija 12, Uga Skulme. Rīga: Latvijas enciklopēdija, 1995
82. Daugavmala Rīgā. Eduars Kalniņš, 1930
Lamberga, D. Latvijas māksla 20. gadsimts. Rīga: Neputns, 2002
83. Kuģi Daugavmalā. Ārijs Skride, 1930
Vasks, Ansis. Ārijs Skride. Rīga: Neputns, 2007
84. Laivu piestātne. Bronislavs Kondrāts, 1930
Belēviča, G. Latvijas mākslas klasika. Rīga: Preses nams, 2008
85. Pilsēta pie ūdeņiem. Valdis Kalnroze, 1937
Bēms, Romis. Reprodukciju albums. Rīga: Latvijas valsts izdevniecība, 1963
86. Rīga. Kuģīši Daugavā. Ludolfs Liberts, 1930
Mazā mākslas enciklopēdija 11, Ludolfs Liberts. Rīga: Latvijas enciklopēdija, 1995

87. Uz Daugavas. Vilhelms Purvītis
Siliņš, Jānis. Latvijas māksla 1800-1914 II. Stokholma: Daugava, 1980
88. Rīga. Vilhelms Purvītis, 1935
Kaminska, Ruta. Latvijas Mākslas akadēmijas, Mākslas vēstures institūta publikāciju sērija, materiāli Latvijas mākslas vēsturei. *Rakstu krājums „Pilsēta Laikmets Vide”*. Rīga: Neputns, 2007
89. Irbenes iela. Konrāds Ubāns, 1932
Darbu kolekciju katalogs, Konrāds Ubāns. Rīga: Latvijas Mākslas muzeju apvienības izdevniecība Doma, 1998
90. Iela Rīgā. Konrāds Ubāns
Darbu kolekciju katalogs, Konrāds Ubāns. Rīga: Latvijas Mākslas muzeju apvienības izdevniecība Doma, 1998
91. Jaunmoku iela. Konrāds Ubāns, 1938
Lamberga, D. Latvijas māksla 20. gadsimts. Rīga: Neputns, 2002
92. Volgundes iela pie Zasuļauka stacijas, Konrāds Ubāns, 1936
93. Purvciema iela. Valdemārs Irbe
Pupa, G. Voldemārs Irbe *Atmiņas, atziņas, vērojumi, nostāsti, fakti*. Rīga: Preses nams, 1995
94. Brīvības gatve pavasarī. Ārijs Skride, 1930
Vasks, Ansis. Ārijs Skride. Rīga: Neputns, 2007
95. Aspazijas bulvāris. Fēlikss Čipāns, 1930
Kaminska, Ruta. Latvijas Mākslas akadēmijas, Mākslas vēstures institūta publikāciju sērija, materiāli Latvijas mākslas vēsturei. *Rakstu krājums „Pilsēta Laikmets Vide”*. Rīga: Neputns, 2007
96. Avotu iela. Pauls Miezītis
Vanaga, A. Latvijas grafika *100 autori, attēli, gadi*. Rīga: Nacionālais apgāds, 2003
97. Marijas iela. Pauls Miezītis, 1939 grāmata ar avīzi... vieim 3
Vanaga, A. Latvijas grafika *100 autori, attēli, gadi*. Rīga: Nacionālais apgāds, 2003
98. Iela Vecrīgā. Ludolfs Liberts
Vanaga, A. Latvijas grafika *100 autori, attēli, gadi*. Rīga: Nacionālais apgāds, 2003
99. Rīga. Pauls Gerhards fon Rozens
Autores foto no personiskā arhīva

ANOTĀCIJA

Darbā apskatāmā problēma ir Rīgas attēlojums latviešu tēlotājā mākslā. Pētīju kā Rīga ienāk latviešu mākslinieku darbos, kas to ietekmē un kā tā tiek attēlota no latviešu mākslas aizsākumiem līdz Otrajam pasaules karam. Darbā apskatīta mākslas situācija Latvijā, tās attīstība un kā latviešu mākslinieku izglītības iespējas Latvijas teritorijā un ārpus tās ietekmē Rīgas atveidojumu mākslā.

Mans darba mērķis ir pētīt kāpēc un kas ietekmē to, ka Rīgas tēlu latviešu mākslinieki savā glezniecībā sāk izmantot tikai 20. gadsimta 20. gados.

Pētot un izstrādājot darbu secināju, ka latviešu mākslinieki vēsturisko apstākļu un mākslas atsevišķu žanru pieprasītības dēļ Rīgu nav attēlojuši līdz pat 19. – 20. gadsimta mijai, kad pakāpeniski Rīga latviešu mākslinieku darbos parādās arvien vairāk. Mana pētījuma ietvaros visvairāk Rīga un tās nomales gleznotas 20. gadsimta 20. – 30. gados. Lielākoties tiek gleznotas Rīgas nomales un priekšpilsētas, pilsētas parki un laukumi, dažādas ielas kā arī Rīgas panorāma. Mākslinieki glezno arī saimnieciskās dzīves norises, kā arī Rīgas ostu un kuģus.

ANNOTACION

The main theme in this paper is the display of Riga in Latvian fine arts. I researched how Riga appears in works of Latvian artists, what does affect it and how it is depicted from the beginning of Latvian art until World War II. As well in this paper I have described situation of art in Latvia, how it has developed and how art education in Latvia and outside its territories affects representation of Riga in Latvian art.

The goal is to explore why and what effects Latvian artists that they are starting to use Riga as motive in they're work of arts only in the beginnings of 20th century.

Researching and developing the work I concluded that Latvian artists because of historical conditions and because of request of different genre paintings. Riga have not been painted until 19. – 20. turn of the century when gradually Riga in Latvian arts appears more and more often. Within my research Riga and its provinces the most have been painted in 20 century 20 – 30 years. Latvian painters the most favorite theme in paintings are provinces of Riga, parks and squares, different streets, harbour of Riga and panorama of Riga as well.

_____ darbs
Bakalaura, maģistra
“ _____ ”
Tēmas nosaukums

izstrādāts Latvijas Kultūras akadēmijas _____ katedrā
Katedras nosaukums

Ar savu parakstu apliecinu, ka bakalaura darbs izstrādāts patstāvīgi; izmantojot citu autoru darbos publicētus datus, definējumus un viedokļus, dotas precīzas norādes (atsauces) uz to ieguves avotu; iesniegtā darba elektroniskā kopija atbilst izdrukai.

Autors: _____ .05.2011.
Vārds, uzvārds Paraksts

Rekomendēju darbu aizstāvēšanai

Vadītājs: _____ 05.2011.
Akadēmiskais amats, grāds, vārds, uzvārds Paraksts

Recenzents: _____
Akadēmiskais amats, grāds, vārds, uzvārds

Darbs iesniegts ____ .05.2011.

Katedras sekretārs: _____
Vārds, uzvārds Paraksts

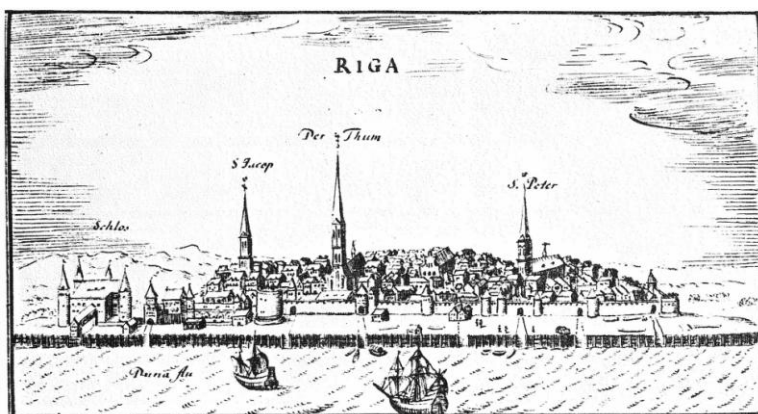
Darbs aizstāvēts LKA _____ gala pārbaudījumu komisijas sēdē
Bakalaura, maģistra

____ .05.2011. prot. Nr. ____, vērtējums _____

Komisijas sekretārs: _____
Vārds, uzvārds Paraksts

PIELIKUMI

Pielikums Nr. 1



1. Rīga. Pēteris Bertijs, 1632.

Pielikums Nr. 2



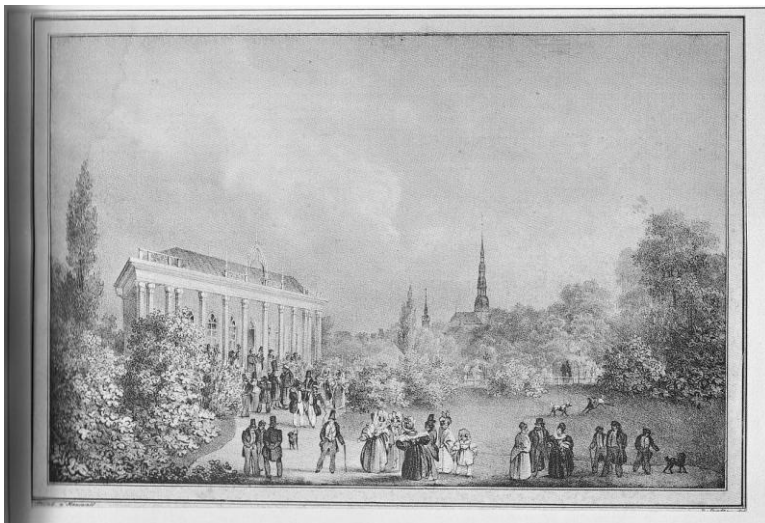
2. Skats uz Rīgas Pils laukumu ar Uzvaras kolonnu. J. G. Krestlings.

Pielikums Nr. 3



3. Pils laukums Rīgā. Pēc D. Jancena zīmējuma litogrāfējis K. F. Hausvalds, 1835

Pielikums Nr. 4



4. Vermaņu dārzs Rīgā. Pēc D. Jancena zīmējuma iespiedis K. F. Hausvalds, 1835

Pielikums Nr. 5



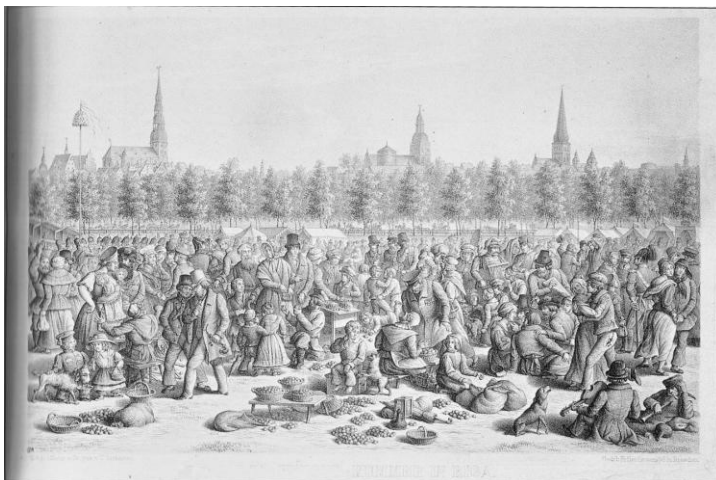
5. Tirdzniecība Daugavmalā T. H. Rikmanis

Pielikums Nr. 6



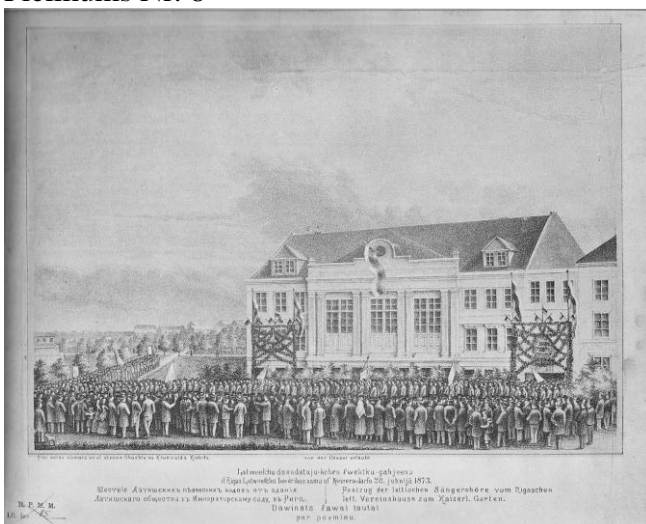
6. Zāļu vakars Rīgā. T. H. Rikmanis, 1842

Pielikums Nr. 7



7. Umurkumurs Rīgā. T. H. Rikmanis, 1842

Pielikums Nr. 8



8. Pirmo Vispārējo latviešu Dziesmu svētku gājiens. K, Kronvalds, 1873. Litogrāfija

Pielikums Nr. 9



9. Rīga, Pils laukums. Karls Traugots Fehhelms, 1817

Pielikums Nr 10.



10. Rīgas Rātslaukums. Karls Traugots Fehhelms, 1819

Pielikums Nr. 11



11. Skats uz Rīgu no Daugavas. Vilhelms Purvītis, 1896

Pielikums Nr.12



12. Dzirnava pie Māras dīķa. Vilhelms Purvītis, 1898

Pielikums Nr. 13



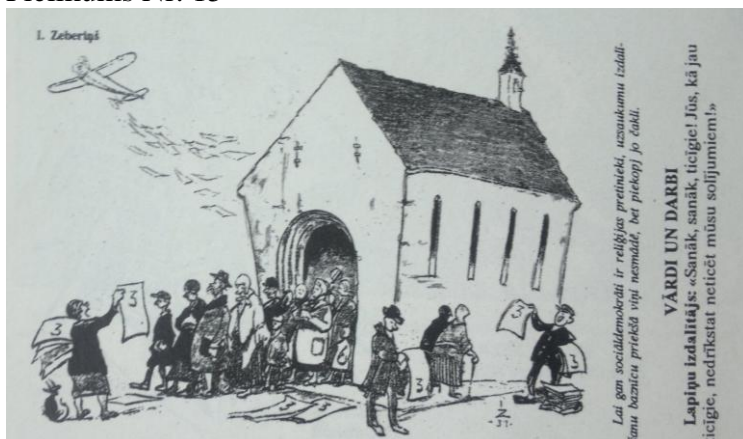
13. Rīgas Jubilejas izstāde. Rihards Zariņš, 1901

Pielikums Nr. 14



14. Vecrīga. Ernests Stenders, 1918

Pielikums Nr. 15



15. „Vārdi un darbi”. Indriķis Zeberīns

Pielikums Nr. 16



16. Viesturdārzs (Ķeizardārzs). Vilhelms Purvītis, ap 1910

Pielikums Nr. 17



17. Viesturdārzā. Vilhelms Purvītis, ap 1914

Pielikums Nr. 18



18. Rīga. Jānis Roberts Tilbergs, 1912



Pielikums Nr. 19

19. Oļga Strekunovas portrets. Jānis Roberts Tilbergs, 1914

Pielikums Nr. 20



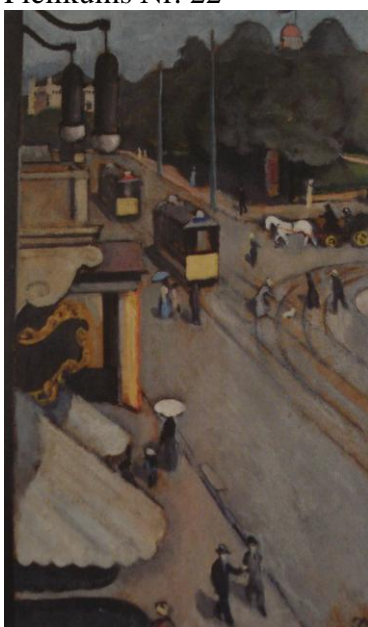
20. Dāma pie Pulvertorņa. Jāzeps Grosvalds

Pielikums Nr. 21



21. Ainava ar veco Rīgas Latviešu biedrības namu. Jāzeps Grosvalds, 1903

Pielikums Nr. 22



22. Rīga (Teātra bulvāris). Jāzeps Grosvalds, 1913

Pielikums Nr. 23



23. Rīga ar burukuģiem. Jāzeps Grosvalds, 1914

Pielikums Nr. 24



24. AB Dambis Rīgā. Ludolfs Liberts, 1913

Pielikums Nr. 25



25. Rīga (Vecpilsēta). Valdemārs Matvejs, ap 1909

Pielikums Nr. 26



26. Rīgā ienāk latviešu strēlnieku pulks. Romāns Suta, 1919

Pielikums Nr. 27



27. Latviešu kareivji Rīgas ielā. Jāzeps Grosvalds, 1919

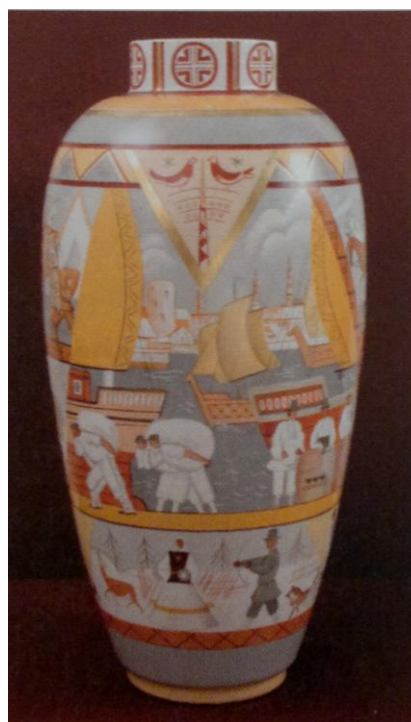
Pielikums Nr. 28



28. Rīga (18. gadsimtenī). Nikolajs Puzirevskis, 1930

Pielikums Nr. 29

29. Vāze „Rīga”. Romāns Suta, 1928



Pielikums Nr. 30



30. Stabu iela. Helēna Danenhirša, 1929

Pielikums Nr. 31



31. Pētera baznīca. Aleksandrs Štrombergs, 1923

Pielikums Nr. 32



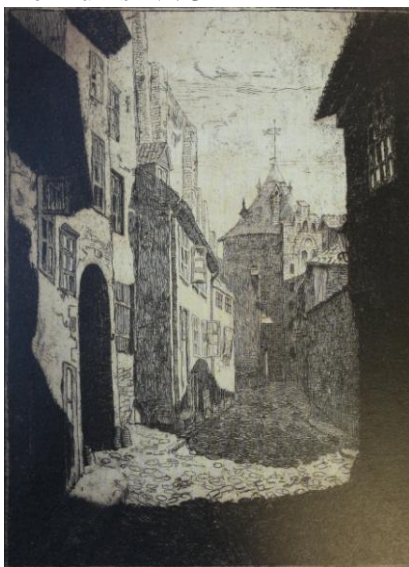
32. Pulvera tornis. Aleksandrs Štrombergs, 1924

Pielikums Nr. 33



33. Melngalvju nams. Aleksandrs Štrombergs, 1927

Pielikums Nr. 34



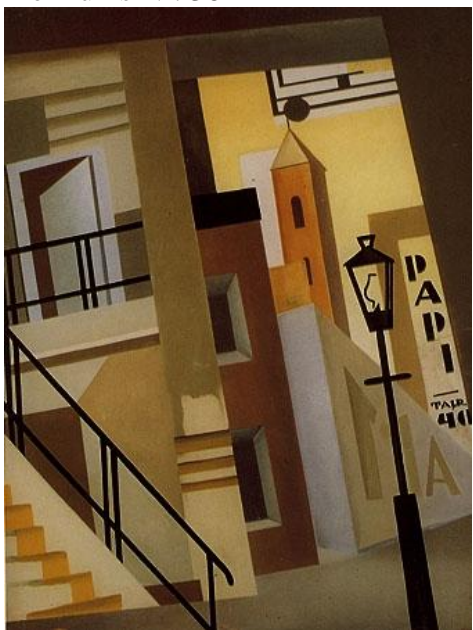
34. Vecrīga. Frīdrihs Vīksne, 1928 mteļ3

Pielikums Nr. 35

35. Darbnīcas logs. Romāns Suta, 1920



Pielikums Nr. 36



36. Pilsētas motīvs. Romāns Suta, 1920

Pielikums Nr. 37



37. Torņakalna apkaimes studija, Jānis Liepiņš, ap 1922

Pielikums Nr. 38



38. Tilts Torņakalnā. Ludolfs Liberts, 1922

Pielikums Nr. 39



39. Dzelzceļa viadukts Torņakalnā. Ludolfs Liberts, 1922

Pielikums Nr. 40



40. Ziema Torņakalnā. Ludolfs Liberts, 1923

Pielikums Nr. 41



41. Ziema Torņakalnā. Ludolfs Liberts, 1933

Pielikums Nr. 42



42. Ainava. Jānis Liepiņš, 1927

Pielikums Nr. 43



43. Torņakalns. Konrāds Ubāns, 1922

Pielikums Nr. 44



44. Ainava (Māras dīķis). Konrāds Ubāns, 1923

Pielikums Nr. 45



45. Skats Rīgas Cītdelē. Konrāds Ubāns, 1923

Pielikums Nr. 46



46. Rīgas Cītdale, Ludolfs Liberts, 1923

Pielikums Nr. 47



47. Skats Rīgas Cītdelē. Leo Svemps, 1923

Pielikums Nr. 48



48. Rīgas pilsētas kanāls. Konrāds Ubāns, 1920

Pielikums Nr. 49



49. Viesturdārzs. Konrāds Ubāns, 1923

Pielikums Nr. 50



50. Viestura dārzā. Leo Svemps, 1927 kursad

Pielikums Nr. 51



51. Māja Vecrīgā, Leo Svemps, 1929 kursad

Pielikums Nr. 52



52. Rīgas ainava. Jānis Cielavs, 20. gadsimta 20. gadi

Pielikums Nr. 53



53. Rīga. Aleksandrs Cīrulis, 1922 pils laikm vide

Pielikums Nr. 54



54. Ainava ar burām. Ārijs Skride, 1927 kursad

Pielikums Nr. 55



55. Pie loga. Rīga. Ģederts Eliass, 20. gs. 20. gadu sākums Fovisma atskaņas Mtel3

Pielikums Nr. 56



56. Vecrīgas iela. Leo Svemps, 1926 kursad

Pielikums Nr. 57



57. Rīga. Leo Svemps, 1927 kursad

Pielikums Nr. 58



58. „Kukura stūris”. Oto Skulme, 1926

Pielikums Nr. 59



59. Audēju iela valsts svētkos. Oto Skulme, 1928

Pielikums Nr. 60



60. Zviedru laiki Rīgā. Niklāvs Strunke, 1934

Pielikums Nr. 61



61. „Zāļu vakars”. Romāns Suta, 1927

Pielikums Nr. 62



62. Rīga, Latvijas galvaspilsēta. Kārlis Krauze

Pielikums Nr. 63



63. Svēta Gara konvents. Zelma Tālberga, 1933

Pielikums Nr. 64



64. Vecās Rīgas arhitektūras pieminekļi. Sigismunds Vidbergs.

Pielikums Nr. 65



65. Rīga. Sigismunds Vidbergs bil bak

Pielikums Nr. 66



66. Rīga (18. gadimtenī). Nikolajs Puzirevskis, 1930 mte13

Pielikums Nr. 67



67. „Atdzimšanas dziesma”. Niklāvs Strunke, 1934

Pielikums Nr. 68



68. „Vecrīgas romantika”. Niklāvs Strunke R krust

Pielikums Nr. 69



69. Pavasaris Rīgas nomalē, Ārijs Skride 1930 RG

Pielikums Nr. 70



70. Maskavas priekšpilsēta. Ārijs Skride, 1930 RG

Pielikums Nr. 71



71. Maskavas priekšpilsēta. Ārijs Skride, 1930 RG

Pielikums Nr. 72



72. Kīpsalas ainava. Hilda Vīka, 1931 mtel3

Pielikums Nr. 73



73. Vistu māja Kīpsalā. Hilda Vīka mtel3

Pielikums Nr. 74



74. Torņakalns. Jūlijs Viļumainis, 1935 RG

Pielikums Nr. 75



75. Torņakalns. Artūrs Liede, 1940 RG

Pielikums Nr. 76



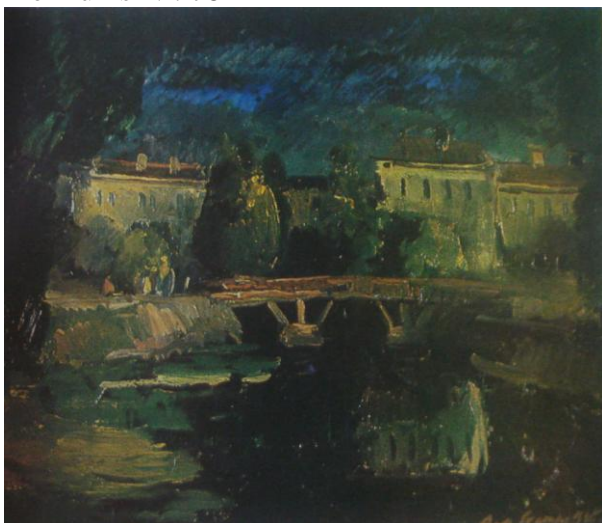
76. Operas laukums. Niklāvs Strunke, 1930 RG

Pielikums Nr. 77



77. Rātslaukums Rīgā. Ludolfs Liberts, 1940 RG

Pielikums Nr. 78



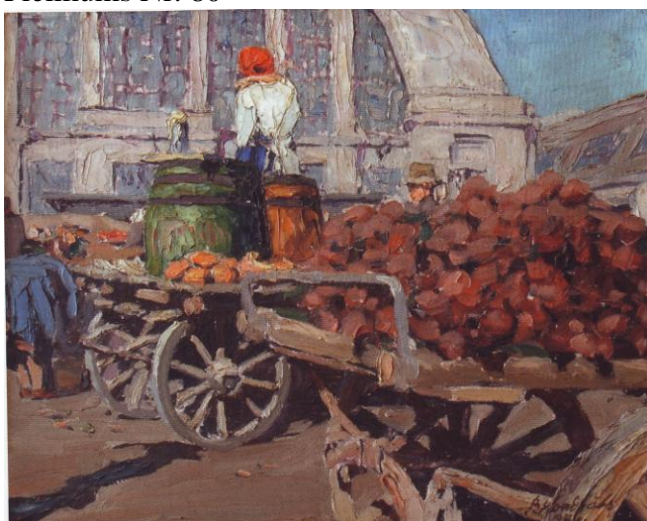
78. Rīgas kanāls, Leo Svemps, 1936 RG

Pielikums Nr. 79



79. Dārzeni Rīgas Centrāltirgū. Bronislavs Kondrāts, 1933 mteļ

Pielikums Nr. 80



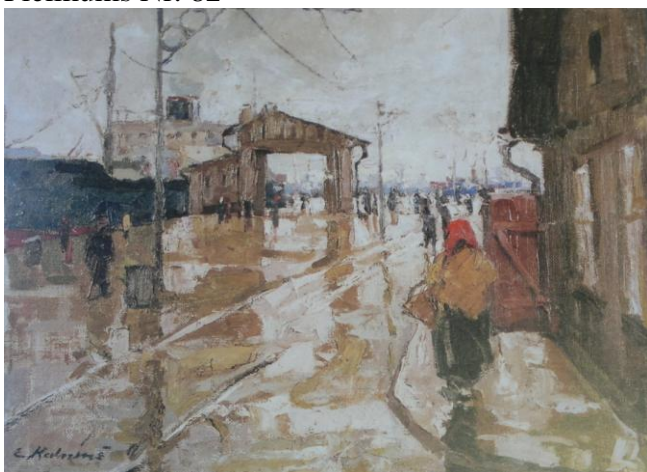
80. Rīts Centrāltirgū. Bronislavs Kondrāts, 1934 RG

Pielikums Nr. 81



81. Daugavmalā. Uga Skulme, 1935 RG

Pielikums Nr. 82



82. Daugavmala Rīgā. Eduars Kalniņš, 1930 mtel

Pielikums Nr. 83



83. Kuģi Daugavmalā. Ārijs Skride, 1930

Pielikums Nr. 84



84. Laivu piestātne. Bronislavs Kondrāts, 1930

Pielikums Nr. 85



85. Pilsēta pie ūdeņiem. Valdis Kalnroze, 1937 RG

Pielikums Nr. 86



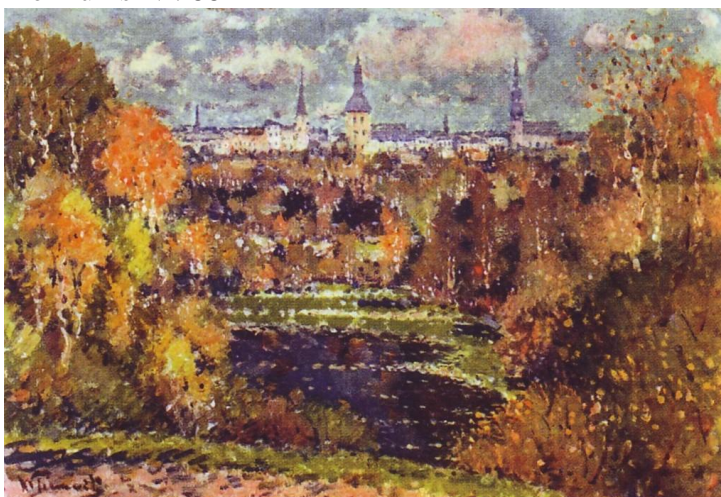
86. Rīga. Kuģīši Daugavā. Ludolfs Liberts, 1930 RG

Pielikums Nr. 87



87. Uz Daugavas. Vilhelms Purvītis RG

Pielikums Nr. 88



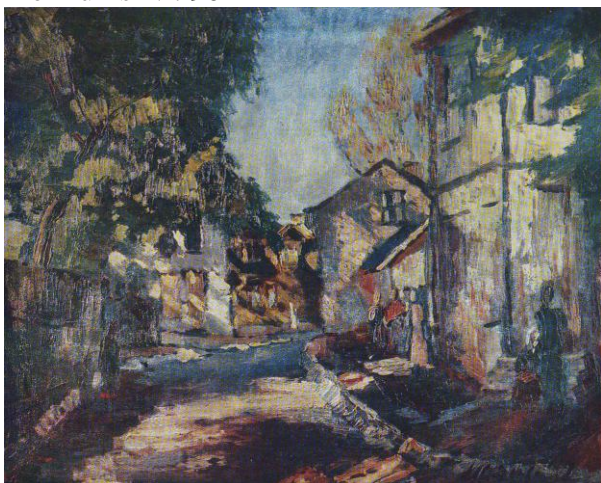
88. Rīga. Vilhelms Purvītis, 1935 RG

Pielikums Nr. 89



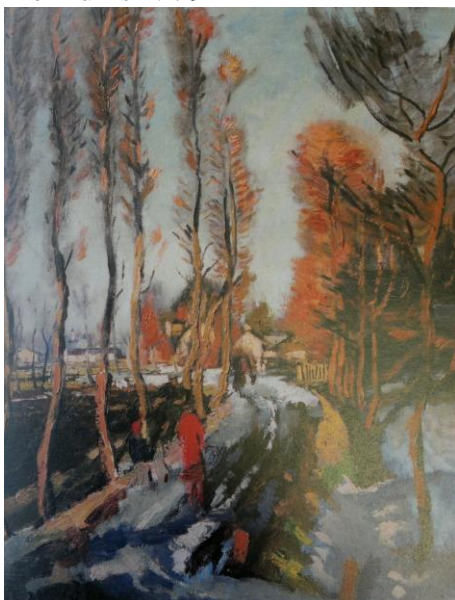
89. Irbenes iela. Konrāds Ubāns, 1932

Pielikums Nr. 90



90. Iela Rīgā. Konrāds Ubāns

Pielikums Nr. 91



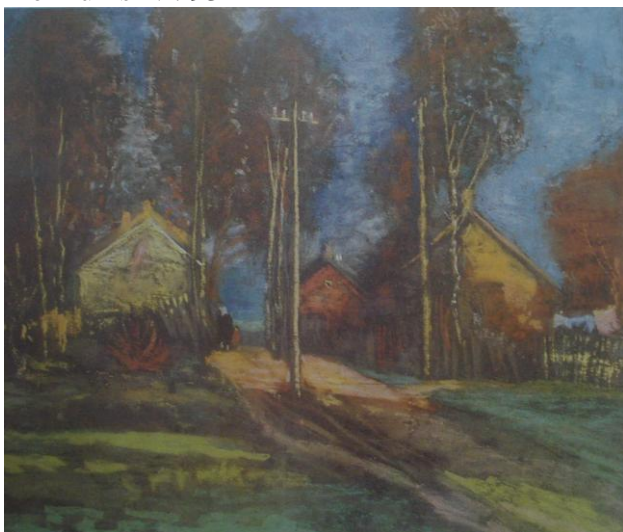
91. Jaunmoku iela. Konrāds Ubāns, 1938

Pielikums Nr. 92



92. Volguntes iela pie Zaslauka stacijas, Konrāds Ubāns 1936

Pielikums Nr. 93



93. Purvciema iela. Valdemārs Irbe

Pielikums Nr. 94



94. Brīvības gatve pavasarī. Ārijs Skride, 1930

Pielikums Nr. 95



95. Aspazijas bulvāris. Fēlikss Čipāns, 1930

Pielikums Nr. 96



96. Avotu iela. Pauls Miezītis

Pielikums Nr. 97



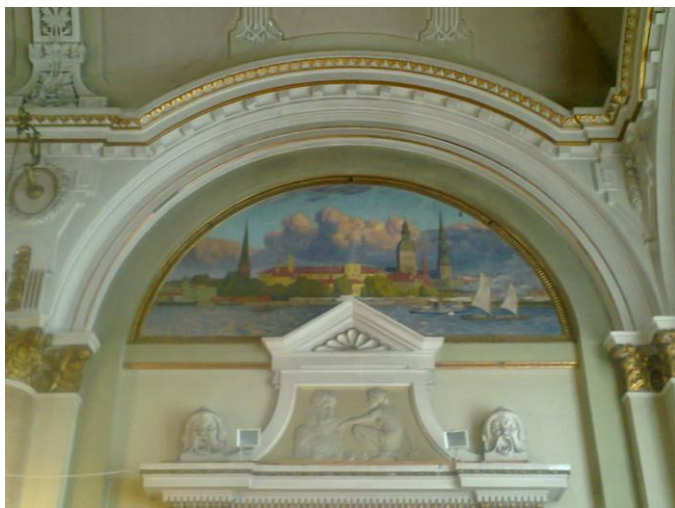
97. Marijas iela. Pauls Miezītis, 1939

Pielikums Nr. 98



98. Iela Vecrīgā. Ludolfs Liberts

Pielikums Nr. 99



99. Rīga. Pauls Gerhards fon Rozens