



RĪGAS DOMES  
IZGLĪTĪBAS, KULTŪRAS  
UN SPORTA DEPARTAMENTS



# Bibliogrāfija un datubāzes Rīgas Centrālajā bibliotēkā

Zinta Geršmane  
RCB Bibliotēku dienesta  
galv. eksperte bibliotēku jomā  
2016.g. 22.septembris



# Bibliogrāfija un datubāzes



Tematiski atlasītas materiālu kopas – ātra piekļuve atlasītai, kvalitatīvai un nozīmīgai informācijai, kuru izvērtējis profesionāls bibliotekārs.

# Rīga latviešu daiļliteratūrā





# Veltījums Helmara Rudziša izdevējdarbībai





# Helmara Rudziša lasītava





# Pāvula Jurjāna mūzikas skola



- Sadarbība ar mūzikas skolu
- Bibliogrāfiskais rādītājs par skolas vēsturi un tās pedagogiem
- Materiālu atlases periods 1946.-2010.g.

# VEF Kultūras pils

- Detalizēta prospekta izstrāde
- Atlases periods – 56 darbības gadi
- Materiālu apkopojums par Kultūras pils ēku, darbiniekiem, 52 radošajiem kolektīviem un VEF muzeju
- Personu palīgrādītājs
- Pievienoti saraksti par darbinieku apbalvojumiem



# VEF Kultūras pils



- Sadarbība ar VEF Kultūras pils darbiniekiem
- Rīgas Domes Izglītības, kultūras un sporta departamenta atbalsts bibliogrāfiskā rādītāja izdošanā



## ➤ Sastādītāji:

Bibliotēku dienests

Speciālistu grupa

RCB Filiālbibliotēkas

## ➤ Pieprasījums:

Rīgas  
pilsētas  
pašvaldība

Bibliotēku  
apmeklētāji

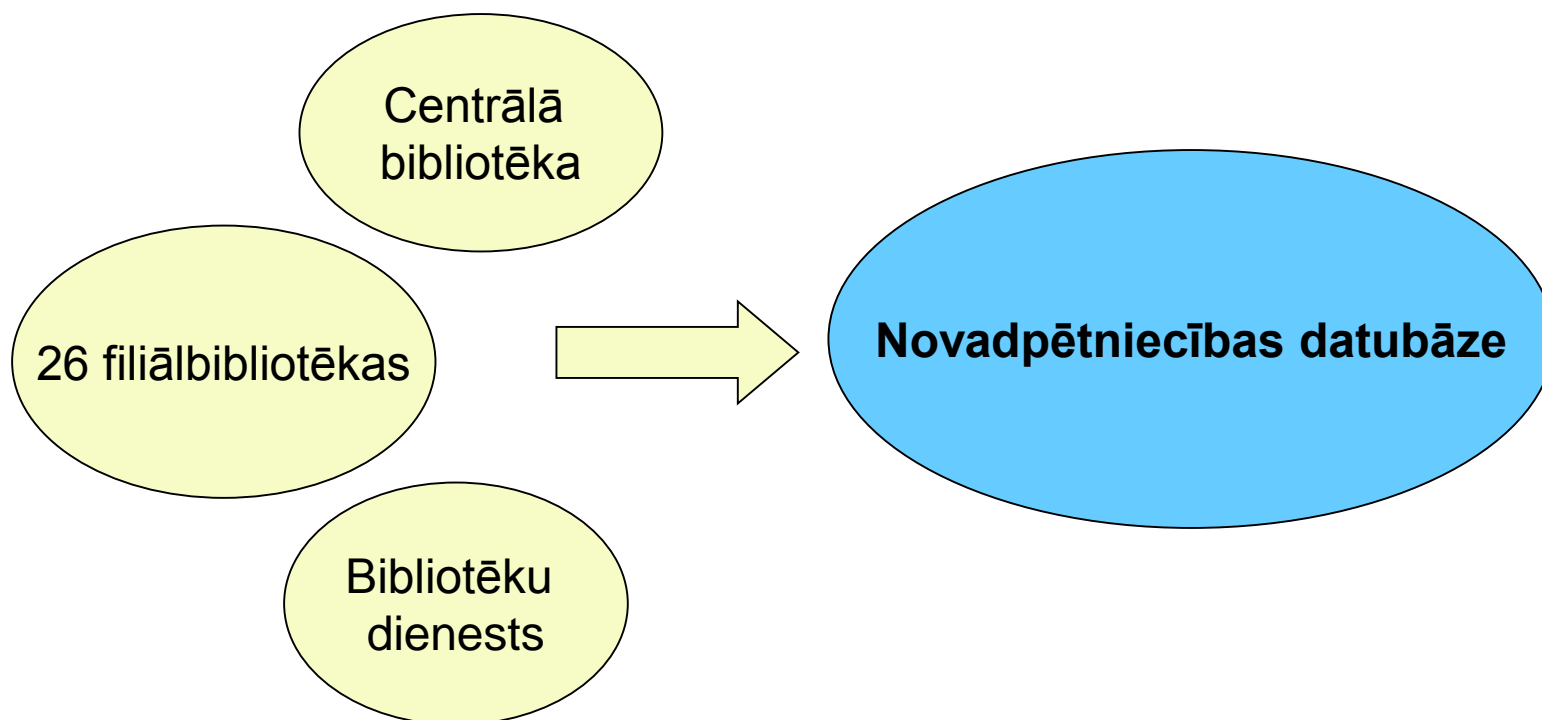
Skolu  
pedagogi

Lektori un  
pulciņu  
vadītāji

# Literatūras sarakstu sastādīšana

- Literatūras saraksti par rakstniekiem, saskaņā ar skolu mācību programmām
- Novadpētniecības materiālu apkopojums ciklā “Grīziņkalna skices” pēc Rīgas Latgales priekšpilsētas izpilddirekcijas pieprasījuma
- Sadarbība ar koka ēku renovācijas centru “Koka Rīga”
- Literatūras saraksti ārvalstu sadarbības partneriem

# Novadpētniecības datubāze



Sākums

Aktuāli

Fotogalerija

Par bibliotēku

Dokumenti

Pakalpojumi

Iepazīsti Rīgu

■ Apkaimes

■ Koka Rīga

Dāvinājumi

Interneta resursi

Datubāzes

Publikācijas

Pieejamība visiem

## Iepazīsti Rīgu

[Apkaimes](#)

[Koka Rīga](#)



filiālbibliotēku, kur atrodas publikācijas pilnais teksts. Ierakstus papildina vizuālā informācija.

Datubāzes "Iepazīsti Rīgu" pamatā ir Rīgas Centrālajā bibliotēkā un tās filiālbibliotēkās apkopotie novadpētniecības materiāli par dažādām Rīgas apkaimēm. Datubāzes veidotāju mērķis - iepazīstināt ar informāciju par Rīgas vēsturiskajām vietām, namiem, rūpnīcām, mācību iestādēm un ievērojamiem objektiem, ieskicēt Rīgas attīstību dažādos laika posmos. Saistošais un unikālais nav tikai Rīgas vēsturiskajā centrā un vecpilsētā, - katra pilsētas daļa un iela var ko interesantu pastāstīt!

Datubāzē iekļauti analītiskie apraksti no grāmatām, žurnāliem un laikrakstiem. Daļai no tiem tiek pievienotas anotācijas, norādītas saites uz citiem tīmekļa resursiem un datubāzēm. Datubāzes ierakstam pievienota norāde uz to RCB

Microsoft® Translator



### Jaunākās aktualitātes

[Brīvprātīgo iesaukums skaļās lasīšanas projektam uz laiku tiek apturēts](#)

[Piedalāmie Grīziņkalna kino svētkos „Elpojiet dziļi”](#)

[Pasākumi augustā](#)

[LNB apskatāma fotoizstāde "Gaismas pils un Gaismas tīkls"](#)

[Izstāde „Grieķu skola ikonogrāfijā”](#)

[Skolēnu radošo darbu izstāde "Mana Rīga"](#)

[Mākslas un radošo darbu izstādes augustā](#)

[Lucavsālā darbojas RCB pludmales lasītava](#)



[Bērnu, jauniešu un vecāku žūrija 2016](#)

[Aģijas Stakas zīmējumu izstāde „Aģijas tēlu pasaulē”](#)

Aptauja

# Novadpētniecības datubāze. Apkaimes

## Rīgas apkaimes

 <p><u>Vecrīga</u></p>	 <p><u>Centrs</u></p>	 <p><u>Āgenskalns</u></p>
 <p><u>Bišumuiža</u></p>	 <p><u>Bolderāja</u></p>	 <p><u>Čiekurkalns</u></p>
 <p><u>Dzirciems</u></p>	 <p><u>Ģīziņkalns</u></p>	 <p><u>Ilguciems</u></p>



# Novadpētniecības datubāze. Apkaimes



Kengarags



Maskavas forštate



Mežaparks



Mežciems



Pļavnieki



Purvciems



Sarkandaugava



Šampēteris



Teika

## Grīziņkalns



Grīziņkalns ir apkaimē Rīgas vēsturiskajā centrā, kas savu nosaukumu ir guvis no Grīzenberga muižas. Strauja Grīziņkalna apkaimes apbūve sākās pēc Mīlgrāvja dzelzceļa atklāšanas 1892. gadā. 19. gs beigās tika uzcelti vairāki rūpniecības uzņēmumi, tāpēc šajā rajonā apmetās galvenokārt fabriku strādnieki un viņu ģimenes. 20. gs. sākumā tika uzsākta arī Grīziņkalna parka izveide. Grīziņkalna parks ļoti populārs kļuva 1905.-1907. gada revolūcijas laikā kā rīdzinieku pulcēšanās vieta.

Grīziņkalna apkaimē atrodas UNESCO noteiktās Rīgas vēsturiskā centra aizsardzības zonas (buferzonas) robežās. Atjaunota vēsturiskā koka apbūve Mūmieku ielā un 2013. gadā atklāts koka ēku renovācijas centrs "Koka Rīga".

Apkaimē ievērojama ar vēsturiskiem namiem: Sv. Pāvila luterāņu baznīcu, Sarkanā Krusta ēku kompleksu, Zemitāna staciju, kā arī Daugavas stadionu.

### Informācijas avotu saraksts:

[Rīgas pilsētas novadpētniecība](#)

[Rīga latviešu daīliteratūrā](#)

## Grīziņkalna parks



Grīziņkalna parks ierīkots uz smilšu kāpas. 18. gs. netālu no kāpas atradusies Grīziņmuiža, kas devusi pauguram nosaukumu. No 1902. līdz 1911. gadam Rīgas dārzu direkcija G. Kūfalta vadībā veica Grīziņkalna parka apzaļumošanu. Parkā uzbūvēja arī restorānu, un no 1905. līdz 1908. gadam darbojās teātris "Apollo". 1930. gadā tika pabeigti rekonstrukcijas darbi A. Zeidaka vadībā, izbūvējot kāpnes, terases, atbalsta sienas un bērnu rotaļu laukumu ar baseinu. 1975. gadā parkā atklāts tēlnieka V. Alberga pieminēklis 1905. gada cīnītāju

pulcēšanās vietā. No 2003. gada parkā iekārtots skeitparks. 2013.-2014. gadā plānota Grīziņkalna parka teritorijas revitalizācija.

## Latvijas Mākslas akadēmija Kalpaka bulvāris 13



Latvijas Mākslas akadēmija dibināta 1919.gada 20.augustā, tās dibinātājs ir viens no pirmajiem latviešu profesionālajiem gleznotājiem Vilhelms Purvītis. 1921.gada 12.oktobrī uzsākts studiju darbs 7 meistardarbnīcās.

Latvijas Mākslas akadēmija atrodas vienā no Rīgas 20.gadsimta sākuma arhitektūras pieminekļiem - neogotiskajā Biržas komercskolas ēkā, kuras projekta autors ir arhtieks VL.Bokslafs. Ēkas

iekšējā un ārējā apdarē izmantoti augstvērtīgi vietējie un importētie materiāli. Vairākos iekštelpu apdares gleznojumos un vitrāžas izmantoti jūgendstila motīvi.

Gan Otrā pasaules kara notikumu laikā, gan padomju varas gados augstskola saglabāja savu darbību. Šodien Mākslas akadēmija ir augstākās izglītības, zinātniskās pētniecības, mākslas, jaunrades un kultūras augstskola, kas piedāvā studijas piecās nodaļās 14 dažādās apakšnozarēs.

### **Informācijas avotu saraksts:**

[Rīgas pilsētas novadpētniecība](#)

[Rīga latviešu daiļliteratūrā](#)

<http://www.lma.lv>



# Ziemeļblāzmas arhitektūras kompleksa vēsture



## Koka Rīga

Rīgas vēsturiskais centrs ir iekļauts Apvienoto Nāciju Izglītības, zinātnes un kultūras organizācijas (UNESCO) Pasaules kultūras mantojuma sarakstā, izceļot trīs izcilas tā vērtības: viduslaiku vecpilsēta, jūgendstila mantojums un koka apbūve.

Rīgas teritorijā kopumā ir aptuveni 3500 koka celtnes. Ķīpsala ir unikāla Rīgas teritorija, kas atrodas UNESCO pasaules mantojuma aizsargātajā buferzonā.

Bagātais līdz mūsdienām saglabājies Rīgas koka arhitektūras mantojums ir pārdzīvojis daudzus pārbaudījuma periodus: kara laikus, padomju periodu, kad vecas ēkas netika uzskatītas par vērtību, kā arī "laika zoba" ietekmi. 21.gs. attieksme ir mainījusies. Atjaunotas daudzas senās un savdabīgi skaistās koka celtnes.

Datubāze "Koka Rīga" ietver materiālus par koka ēku likteni Rīgas apkaimēs, kur ir lielākā šo ēku koncentrācija: Grīziņkalnā, Maskavas forštatē, Ķīpsalā un atsevišķos Pārdaugavas rajonos.

Datubāzi papildina vizuālā informācija.



Koka ēkas Rīgā



Kalnciema iela



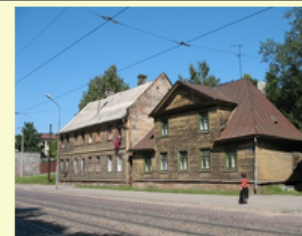
Ķīpsala



Mūrnieku iela Grīziņkalnā



Krāsotāju iela Grīziņkalnā



Maskavas forštate



## Rīgas pilsētas novadpētniecība

17 no 23 

### — Apraksts

**Bibliogrāfiskais apraksts**

Īsais apraksts

MARC 21

**Butovskis, A.** Grāmatu pasaulē : [par Rīgas Gorkija centrālās bibliotēkas darbu] /  
A. Butovskis // Rīgas Balss. - Nr.124 (1964, 27.maijs), 3.lpp. - Pieejams RCB Bibliotēku  
dienestā.  
Ļeņina iela 39. Brīvības iela 39.  
Bibliotēkas. Bibliotekāri.

 [Pastāsti citiem](#)

### — Anotācija

Bibliotēka nesen atvērta pēc remonta. Lasītāju skaits - vairāk nekā 8000. Abonementā pieeja grāmatām ir  
brīva. Izveidotas vairāk nekā 20 ceļojošās bibliotēkas - Latvijas Meliorācijas projektēšanas institūtā,  
17.modes ateljē, kinoteātrī "Rīga" u.c. Bibliotēkā bieži tiek rīkotas tematiskas pārrunas par literatūru un  
lekcijas. Bibliotēkas darbinieki izstrādājuši speciālas rekomendācijas, lai strādniekos radītu interesi par  
literatūru.

# RCB vēstures izpēte

- Publikāciju apkopojumi par RCB un tās filiālbibliotēkām
- Materiāli datubāzē “Rīgas pilsētas novadpētniecība”
- Arhitektūras pieminekļa Brīvības gatvē 206 vēstures izpēte

# Publikācijas par Rīgas Centrālo bibliotēku



## Rīgas Centrālā bibliotēka

Brīvības iela 49/53



Rīgas Centrālā bibliotēka ir viena no vecākajām publiskajām bibliotēkām Latvijā. 1906.gada 10.oktobrī Akas ielā 6 durvis vēra 1.publiskā lasītava un bibliotēka. Par pirmo bibliotēkas vadītāju kļuva rakstnieks Apsīšu Jēkabs jeb īstajā vārdā Jānis Jaunzems.

Šobrīd Rīgas Centrālās bibliotēkas struktūrā ir Centrālā bibliotēka un 26 filiālbibliotēkas dažādās Rīgas apkaimēs, kā arī 3 ārējie apkalpošanas punkti. Tā ir Rīgas pilsētas pašvaldības iestāde, kas atrodas Rīgas Domes Izglītības, kultūras un sporta departamenta pakļautībā.

### Informācijas avotu saraksts:

[Rīgas pilsētas novadpētniecība](#)

[www.rcb.lv](http://www.rcb.lv)

# RCB filiālbibliotēkas "Vidzeme" ēkas vēstures izpēte

## Projekts "RĪGA - ARHITEKTŪRAS PIEMINEKĻA VĒSTURES SKATĪJUMĀ- 1"



Rīgas Centrālās bibliotēkas filiālbibliotēka "Vidzeme" atrodas ēkā, kas ir vietējas nozīmes koka arhitektūras piemineklis Rīgā, Brīvības gatvē 206. Tajā gadsimta garumā notikusi rosīga kultūras dzīve. Tā kā šī nama vēsture ir ļoti bagāta, bet pilnīga informācija nebija viegli pieejama, jo tā pārsvarā atradās tikai npublicētos un arhīvu materiālos, vēstures materiālu padziļināta izpēte un apkopošanas darbs tika veikts kā projekts "**Rīga – arhitektūras pieminekļa vēstures skatījumā - 1**".

Rīgas CB filiālbibliotēkas veic materiālu apzināšanu par nozīmīgu ēku - arhitektūras un kultūras pieminekļu vēsturi. Projekta mērķis ir šos materiālus digitalizēt un aizsākt veidot RCB novadpētniecības datu bāzi .

Informāciju sagatavoja **Rīgas Centrālā bibliotēka** un **Latvijas Valsts vēstures arhīvs** .



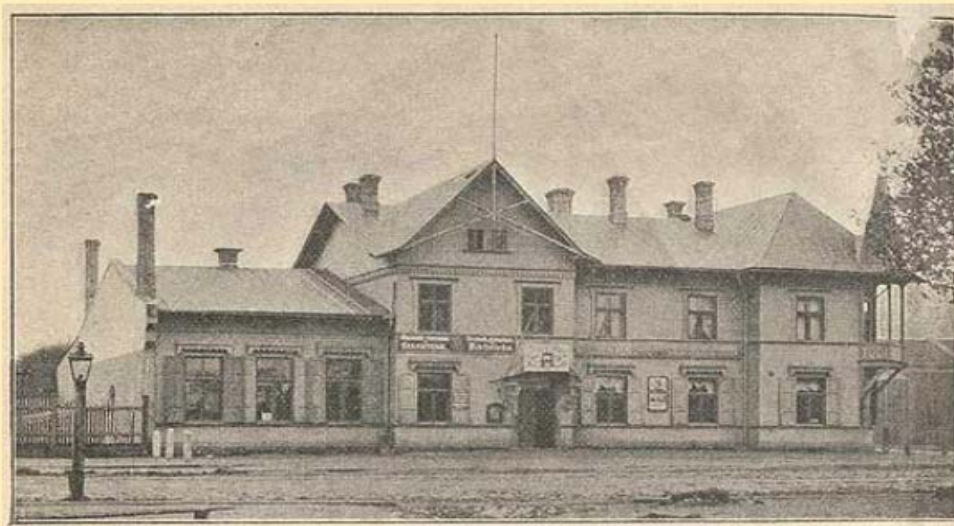
Tika apzināti un izpētīti novadpētniecības materiāli no 1895. gada, kad nams tika uzcelts, līdz 1940.gadam:

- par ēkas būvniecības vēsturi;
- ēkas arhitektonisko stilu;
- vietas vēsturi;
- tīpašumu vēsturi;
- kultūras aktivitātēm;
- atturības biedrību "Auseklis";
- bibliotēkas vēsturi u.c.



# RCB filiālbibliotēkas "Vidzeme" ēkas vēstures izpēte

Projekts "RĪGA - ARHITEKTŪRAS PIEMINEKĻA VĒSTURES SKATĪJUMĀ -1 "



Ēka Rīgā, Brīvības gatvē 206

RĪGAS LATVIEŠU ATTURĪBAS BIEDRĪBA "AUSEKLIS"	VIETAS VĒSTURE	BIBLIOTĒKAS VĒSTURE
TAUTAS NAMA DARBĪBA	ĒKAS BŪVNIECĪBAS VĒSTURE (1895 - 2003)	BIBLIOTĒKAS DARBINIEKI
"AUSEKĻA" TEĀTRIS (VĒSTURE, DARBĪBA PERSONĀLIJAS)	ĪPAŠUMI (ZEME, ĒKAS) TO VĒSTURE (1873 - 1938)	BIBLIOTĒKAS AKTIVITĀTES
KORIS UN ORKESTRIS (VĒSTURE, AKTIVITĀTES, PERSONĀLIJAS)	ĒKAS ARHITEKTONISKAIS STILS	IZSNIEGŠANAS PUNKTI



**Paldies par uzmanību!**