

# RĪGAS POLITEHNISKĀ INSTITŪTA ABSOLVENTA IGAUŅU ARHITEKTA KARLA TARVASA (1885–1975) IEGULDĪJUMS IGAUNIJAS ARHITEKTŪRĀ STARPKARU LAIKĀ

**SANDRA MĀLK\***

Igaunijas Arhitektūras muzejs

**Kopsavilkums.** Rīgas Politehnikums (RP) / Rīgas Politehniskais institūts (RPI) 19. gadsimtā un 20. gadsimta sākumā bija vienīgā augstākās izglītības iestāde tagadējo Baltijas valstu teritorijā, kur bija iespējams iegūt augstāko tehnisko izglītību. Tajā studēja arī pazīstami igauņu arhitekti, inženieri un rūpnieki. Viņu vidū – pazīstamais igauņu arhitekts Karls Tarvass (*Karl Tarvas*; 1885–1975), kurš studēja RPI no 1906. līdz 1915. gadam. Viņa radošais mantojums būtiski ietekmēja un veidoja Tallinas un tās priekšpilsētu arhitektūru 1920.–1940. gadā. Starpkaru laikā Igaunijas Republikā K. Tarvass apzināti izvēlējās uzlabot mazāk turīgo iedzīvotāju dzīves apstākļus, projektējot tipveida koka ēkas, ko mūsdienās pazīstam ar nosaukumu Tallinas māja (igauņu val. – *Tallina maja*). Pētījuma rezultātā sniegts ieskats K. Tarvasa studiju gados un izvērtēta viņa profesionālā darbība. K. Tarvass bija viens no Rīgas Igaunju studentu biedrības (igauņu val. – *Riia Eesti Üliõpilaste Selts (REÜS)*; dib. 1909) dibinātājiem, kas apvienoja RPI igauņu studentus, kuri 1921. gadā piedalījās Igaunijas Arhitektu asociācijas izveidē (igauņu val. – *Eesti Arhitektide Ühing*). Arī viņa trīs dēli Pauls, Pēteris un Pertels izvēlējās arhitekta profesiju, pazīstamākais no dēliem ir Pēteris Tarvass (*Peeter Tarvas*; 1916–1987).

**Atslēgas vārdi:** Karls Tarvass, RPI absolventi, igauņu arhitekti, Tallinas māja, Rīgas Igaunju studentu biedrība, mājokļi Igaunijā 1920.–1940. gadā.

\* Korespondējošais autors.

E-pasts: [sandra.malk@arhitektuurimuuseum.ee](mailto:sandra.malk@arhitektuurimuuseum.ee)

© 2021 Sandra Mälk Izdevējs RTU Izdevniecība.

Raksts publicēts brīvpieejā saskaņā ar *Creative Commons* licenci CC BY 4.0.

(<https://creativecommons.org/licenses/by/4.0/>).

## Ievads

Arhitekts Karls Tarvass ir viens no daudzajiem pazīstamajiem arhitektiem, kurš 19. gadsimta beigās un 20. gadsimta sākumā studēja Rīgā un ietekmēja Igaunijas arhitektonisko vidi.

1921. gadā K. Tarvass kopā ar 14 arhitektiem nodibināja Igaunijas Arhitektu asociāciju. Tie bija Karls Burmanis (*Karl Burman*; 1882–1965), Aleksandrs Poleščuks (*Александр Артемьевич Полещук*; 1868–1944), Viktors Reinharts (*Viktor Reinhardt*; 1890–?), Nikolajs Ludvigs Jakobs Tamms, jun. (*Nikolai Ludwig Jacob Thamm*, jun; 1867–1948), Eižens Habermanis (*Eugen Habermann*; 1884–1944; studēja RPI Mehānikas nodaļā (MN) 1902–1905; Arhitektūras nodaļā (AN) 1905–1906), Ernsts Gustavs Kīnerts (*Ernst Gustav Kühnert*; 1885–1961; studēja RPI Inženieru nodaļā (IN) 1902–1903; AN 1903–1906), Kristfrīds Lēberts (*Christfried Lehbert*; 1887–1970; studēja RPI MN 1906–1908), RPI AN 1910. gada absolvents Herberts Johansons (*Herbert Johanson*; 1884–1964), RPI AN 1913. gada absolventi Ērihs Jakobi (*Erich Jacoby*; 1885–1941) un Antons Lembits Soans (*Anton Lembit Soans* (1885–1966)), RPI AN 1914. gada absolvents Edgars Johans Kūsiks (*Edgar Johan Kuusik*; 1888–1974), RPI AN 1915. gada absolvents Aleksandrs Oklons (*Aleksander Oklon*; 1889–1961), RPI AN 1916. gada absolvents Ernsts Ederbergs (*Ernst Ederberg*; 1891–1973) un RPI AN 1917. gada absolvents Francs de Frīss (*Franz de Vries*; 1890–1938).

Rakstā aplūkots K. Tarvasa radošais mantojums studiju gados Rīgā un profesionālā darbība Igaunijā, izstrādājot īres namu projektus Tallinas pilsētas iedzīvotājiem. Veidojot jaunu dzīvojamo vidi un projektējot mazas un modernas dzīvojamās ēkas starpkaru laikā, K. Tarvass galvenokārt koncentrējās uz pilsētas mazāk turīgo sociālo slāni [1].

Arhitekta privātprakses laikā no 1926. līdz 1940. gadam pēc viņa projektiem uzcelti vairāki simti koka divu un trīs stāvu īres namu ar mūra kāpņutelpu. Šādus namus vēlāk nodēvēja par Tallinas mājām. Šādu namu būvniecību ietekmēja būvnoteikumu maiņa, kuru dēļ nama veids gadu gaitā savā stilā, kā arī apjomā piedzīvoja dažādu arhitektonisko izteiksmi. Tie pārsvarā tika būvēti kā īres nami. Valsts izstrādātās kredītpolitikas rezultātā šādu namu projektus izdevīgi pasūtīt bija mazajiem privātuuzņēmējiem. Aizdevuma politika namu būvniecībai paredzēja stingru būvuzraudzību, ko arhitekts K. Tarvass nodrošināja katram namam, kas tika būvēts pēc viņa projekta.

## Karla Tarvasa ceļš uz arhitekta profesiju



1. attēls. Karls Tarvass (ap 1924).

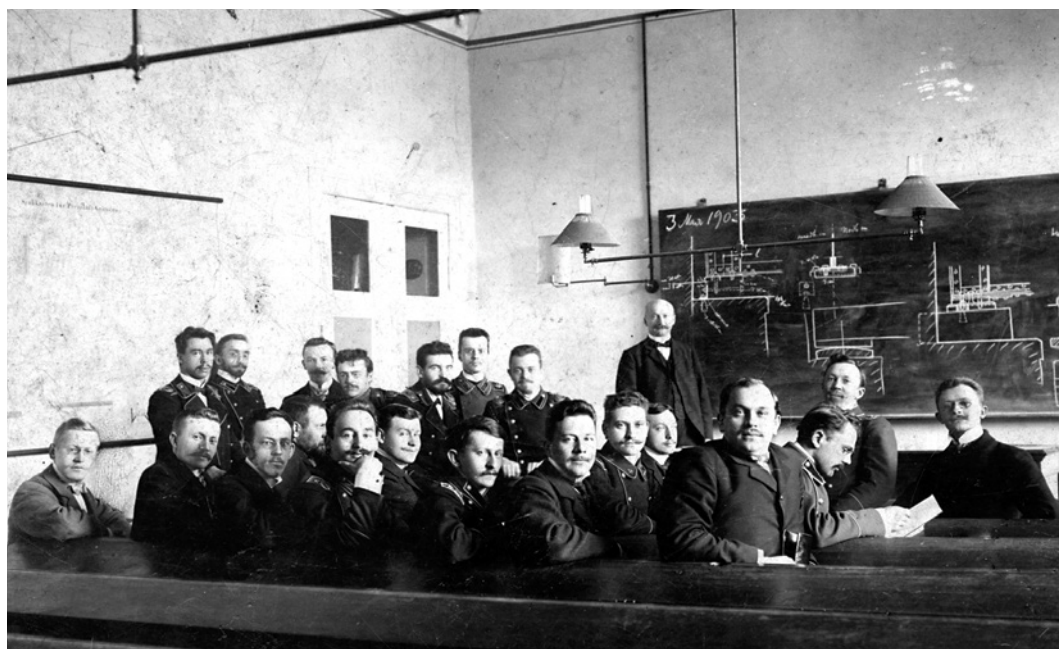
Karls Tarvass, pēc dzimšanas dokumentiem Karls Leonharts Johans Treimanis (*Karl Leonhard Johannes Treumann*; pēc uzvārda igauņiskošanas 1940. gadā – Tarvass), dzimis galdnieka ģimenē Tallinā 1885. gada 19. aprīlī. Viņa tēvs Paulus Treimanis (*Paulus Treumann*; 1842–1927) bija celtnieks [2], tāpat kā viņa vectēvs Kārelis Treiers (*Kaarel Treuer*; 1806–1847), kurš strādāja Russalu muižā. Dzimis Merjamā, Raplas apriņķī, Paulus kopā ar sievu Annu Treimani (*Anna Treumann*; 1844–1921) ieguva zemes gabalu *Endla* ielā Tallinā, kuru toreiz vēl ieskāva ganības (kādreizējā *Wittenhof* iela). 1874. gadā viņš tajā uzcēla daudzdzīvokļu namu, kurā pats ar ģimeni arī apmetās uz dzīvi. Teritorija sāka straujāk attīstīties 19. gadsimta deviņdsmitajos gados pēc *Richard Mayer* (?-?) rūpnīcas uzbūvēšanas un kļuva par strādnieku rajonu. Par P. Treimaņa darbu zināms, ka viņš izgatavoja koka altāra galdu neogotikas stilā Tallinas *Kaarli* baznīcā un vārtus ar diviem torņiem Vecajā *Kaarli* kapsētā (1893; tagad daļa no *Siselinna* kapsētas). Treimaņi bija luterāņu ģimene, kas bija cieši saistīta ar baznīcas dzīvi. K. Tarvasa nākamo klientu lokā bija vairāki *Kaarli* draudzes locekļi.

Par celtniecību un inženierzinātnēm interesējās arī P. Treimaņa dēls Karls Tarvass. Pēc Tallinas Pētera reālskolas absolvēšanas viņš devās studēt uz RPI. Studijas Rīgā, vienīgajā tehniskajā augstskolā Baltijas guberņās bija diezgan izplatītas topošo igauņu arhitektu vidū, jo līdz Tallinas Tehniskās koledžas (igauņu val. – *Tallinna Tehnikum*) dibināšanai 1918. gadā arhitekta profesiju Igaunijā iegūt nevarēja. Lielākā daļa RPI studentu bija diezgan turīgi jaunieši no vācbaltiešu ģimenēm, jo samaksāt mācību maksu un mērot tālo ceļu katrs nevarēja atļauties. RPI studiju biedriem – topošajam arhitektam Antonam Lembitam Soansam, inženierim Aleksandram Birgeram (*Alexander Bürger*; arī *Pürge*; 1887–1940; studēja RPI MN 1907–1912) un Kristfrīdam Lēbertam – viņš

pievienojās 1906. gadā. Vispirms viņš studēja Mehānikas nodaļā (1906–1910), pēc tam – Arhitektūras nodaļā (1910–1915). K. Tarvass arhitekta diplomu paguva saņemt Rīgā 1915. gada pavasarī [3], pirms RPI tika evakuēts uz Maskavu.



2. attēls. Karla Tarvasa vaļasprieks bija fotografēšana. Foto montāža ar diviem Karliem viņa mājas priekšā *Endla* ielā Tallinā (ap 1905).



3. attēls. Profesors Jans Benedikts Vodzinskis (*Jan Benedykt Wodzinski*; 1859–1926) ar RPI IN studentiem tiltu būvniecības lekcijā. Pirmajā rindā no kreisās: divi igauņi, topošais kuģu būves inženieris, RPI MN absolvents (1904) Nikolajs Links (*Nikolai Link*; 1880–1943) un topošais inženieris celtnieks, RPI IN absolvents (1906) Fromholds Kangro (*Fromhold Kangro*; 1881–1932) (1903).

Igauņu arhitekti un inženieri, kuri absolvēja RPI, deva būtisku ieguldījumu neatkarīgās Igaunijas arhitektūrā. Jaunajiem arhitektiem bija plašas profesionālā darba iespējas – pilsētās trūka īres namu, bija nepieciešams celt jaunas sabiedriskās ēkas (valdības ēkas, skolas, teātrus utt.). Celniecības aktivitāti veicināja arī uzņēmējdarbības attīstība. Bija nepieciešamas jaunas banku ēkas, komerciestādes un rūpniecības uzņēmumi. RPI absolventi Arturs Perna (*Artur Perna*; 1881–1940), Karls Ipsbergs (*Karl Ipsberg*; 1870–1943) un Aleksandrs Birgers paralēli profesionālajai darbībai bija vieni no Tallinas Tehnikuma dibinātājiem. Tehnikums darbību sāka 1918. gadā, un tā bija pirmā mācību iestāde, kas nodrošināja tehnisko izglītību Igaunijā. Tas deva jaunu igauņu arhitektu paaudzi papildus RPI izglītotajiem un tiem, kuri studēja Krievijā, Polijā un Vācijā.

K. Tarvasa interesi par īres namiem un to būvniecību mazuļīgajiem iedzīvotājiem jāsaieta ar praksi RPI un inženieri Voldemāru Lenderu (*Voldemar Lender*; 1876–1939; Tallinas mērs 1906–1913), kurš projektēja koka namus strādniekiem Tallinā 19. gadsimta beigās un 20. gadsimta sākumā. Viņa projektētās ēkas vēlāk sauca par Lendera mājām.

20. gadsimta sākumā RPI jau studēja tik daudz igauņu studentu (1915 – 95 igauņu studenti), ka to apvienošanai tika izveidotas korporācijas un biedrības [4]. K. Tarvass iesaistījās igauņu studentu biedrības «*Laene*» darbībā, ar to viņu iepazīstināja studiju biedrs un topošais banķieris, RPI Komerccodaļas (KN) students (absolvējis 1909) Heinrihs Veljamē (*Heinrich Väljamäe*; 1883–1934). Tā tika oficiāli reģistrēta 1906./1907. studiju gadā. Lai finansētu grāmatu iegādi un sniegtu aizdevumus tās biedriem, tika organizētas balles un iestudētas izrādes. Biedrībā bija izplatītas atturības idejas. 1909. gadā Rīgā «*Laene*» biedri dibināja Rīgas Igauņu studentu biedrību (reģistrēta 21. aprīlī; vēlāk studentu biedrība «*Liivika*») kopā ar vēl vienu studentu grupu, kuri pameta igauņu studentu korporāciju «*Vironia*» (dib. 1900) [5], protestējot pret apsūdzību par Krievijas ģenerāļa, vecākā Rīgas kara apgabala tiesas locekļa [6] slepkavības mēģinājumu. Četri «*Vironia*» locekļi tika apsūdzēti un izslēgti no korporācijas bez tiesas lēmuma, viņiem pievienojās vēl citi [7]. K. Tarvass bija Rīgas Igauņu studentu biedrības sekretārs. Igaunijas arhitektūras muzejā ir saglabāties vēsturisks foto, kurā redzami iespējamie Rīgas Igauņu studentu biedrības dibinātāji (4. attēls 68. lpp.: sēž no kreisās – topošais arhitekts Antons Soanss, Eduards Kimbergs (*Eduards Kimberg*; 1885–1943; RPI MN absolvents (1912)), Antons Uesons (*Anton Uesson*; 1879–1942; RPI IN absolvents (1910) – vēlākais Tallinas mērs), Pēteris Sisaks (*Peeter Sisask*; 1885–1969; RPI IN absolvents (1911)), (?), Karls Tarvass; stāv no kreisās – Karls Feldmanis (*Karl Feldmann*; arī *Weltmann*; 1878–1961; RPI KN absolvents (1910)), topošais inženieris Aleksandrs Birgers,

topošais baņķieris Heinrihs Veljamē, topošais inženieris un būvuzņēmējs Konstantins Zerens (*Konstantin Zeren*; 1883–1944; RPI IN absolvents (1911)), topošais inženieris Kristjans Kasks (*Kristjan Kask*; 1874–1972; RPI IN absolvents (1916)), Viktors Pihlaks (?) (*Viktor Pihlak*; 1886–1967; RPI IN absolvents (1912)). Biedrības studentiem bija arī ideoloģiski mērķi, piemēram, 1914. gada oktobra kopsapulcē RPI KN students Jāns Nāriss (*Jaan Naaris*; 1893–1919) teica, ka biedrība pulcē biedrus darbam, kas gaida Igaunijā [8]. No 1911. līdz 1913. gadam pēc somu arhitektu Armasa Lindgrēna (*Armas Lindgren*; 1874–1929) un Vivi Lenna (*Wivi Lönn*; 1872–1966) projekta notika Igaunijas Nacionālā teātra celtniecība Tallinā. Celtniecības darbus vadīja K. Tarvasa studiju biedrs inženieris K. Ipsbergs (darbojās pirmajā igauņu studentu korporācijā Rīgā «*Vironia*»), kurš vēlāk kļuva par Igaunijas Republikas satiksmes ministru (1921–1924). Teātra celtniecībā piedalījās arī topošie arhitekti – RPI studenti.



4. attēls. Rīgas Igaņu studentu biedrības iespējamie dibinātāji (1909).



Rīgas Politehniskā  
institūta  
absolventa igauņu  
arhitekta Karla  
Tarvasa (1885–  
1975) ieguldījums  
Igaunijas  
arhitektūrā  
starpkaru laikā

**5. attēls.** Igaņu studenti Rīgā ap 1913. Pirmajā rindā no kreisās: Karls Feldmanis, Pēteris Sisaks, Karls Tarvass, Antons Uesons, Heinrihs Veljamē. Otrajā rindā pa labi: Antons Soanss, Konstantins Zerens, Eduards Kimbergs, Ferdinands Segi (*Ferdinand Sāgi*; 1885–1924; RPI IN absolvents (1914)).

**6. attēls.** Karls Tarvass (pa labi) studiju laikā dzīvoklī Rīgā. Pirms Rīgas Igaņu studentu biedrības izveidošanas studenti bieži tikās biedrību dzīvokļos, lai pārrunātu aktuālos jautājumus un lasītu referātus (1906–1909).



Pirmo pieredzi celtniecībā K. Tarvass guva 1909. gada vasaras praksē V. Lendera celtniecības birojā. Prakses laikā notika *Bekker* un *Russo-Baltic* kuģu būvētavas celtniecība militārajā ostā Tallinā. 1905. gadā, kad Krievija zaudēja karā ar Japānu militārās atpalcības dēļ, Krievijas impērijā, tostarp Tallinā, sākās plaša karakuģu būvniecība. Vairāki RPI igauņu studenti piedalījās liela mēroga būvju projektēšanā *Bekker* un *Russo-Baltic* kuģu būvētavā, kas aptvēra daudzu nozaru rūpnīcu ēku kompleksus. Studenti bija iesaistīti arī dzīvojamās ēkas (koka barakas) 6000 rūpnīcu strādniekiem projektēšanā.

K. Tarvass ietekmējās no Rīgas būvniecības tradīcijām, piemēram, 1913. gadā ceļot privātmājas Mežaparkā [9]. Viņš, iespējams, sadarbojās arī ar citiem arhitektūras studentiem, būvējot mājas Elizabetes ielas rajonā Rīgā. Privātmāja, kas pēc K. Tarvasa projekta vēlāk tika uzcelta *Nõmme-Kase* ielā 30, Nemmē, Igaunijā, ir stilistiski līdzīga Mežaparka (Rīgā) privātmājām, piemēram, arhitekta, RPI absolventa (1901) un mācībspēka Eduarda Kupfera (*Eduard Kupffer*; 1873–1919) projektētajai ēkai Visbijas prospektā 21 (1913) ar Mežaparkam tajā laikā raksturīgām detaļām, piemēram, simetriju, slēgiem, augsto jumtu un portiku [10].



7. attēls. Anta Reimaņa  
(Ants Reiman; 1891–  
1970) privātmāja  
*Nõmme-Kase* ielā 30,  
Tallinā (arhitekts  
K. Tarvass, 1930) (2010).

20. gadsimta divdesmitajos gados K. Tarvass, iespējams, bija sava stila meklējumos, un Dzimtenes stilā (*Heimatstil*) veidotā privātmāja Nemmē ir atšķirīga no citiem viņa darbiem. Igaunju mākslas vēsturnieks profesors Leo Genss (*Leo Gens*; 1922–2001) ir rakstījis, ka līdz Pirmajam pasaules karam var runāt par RPI kā par smagnējā vācu klasicisma stila veicinātāju Baltijā [11]. Šāda ietekme K. Tarvasa darbos parādījās 20. gadsimta divdesmito gadu sākumā. Turpmāk viņa arhitektūrā dominēja funkcionālisms jeb jaunā lietišķība, lai būvētu pēc iespējas kompaktākus mājokļus, kuros varētu izmitināt vairāk īrnieku, nodrošinot ērtu minimālo dzīvojamo platību ar piekļuvi zaļajai zonai.



## Karla Tarvasa profesionālā darbība pēc studijām RPI

Tāpat kā daudzi tā laika arhitekti un inženieri, K. Tarvass Pirmā pasaules kara laikā (1915–1918) tika mobilizēts cara armijā un strādāja Pētera Lielā Jūras cietoksnī starp Porkkalu (tagad – Somijā) un Tallinu. Salās un piekrastē bija sākušies apjomīgi celtniecības darbi, lai izveidotu jūras krastu nocietinājumu un nostiprinātu Krievijas impērijas pozīcijas Baltijas jūrā [12]. Piedalīšanās jūras cietokšņa celtniecībā jaunos vīriešus paglāba no mobilizācijas frontē. Daudzi RPI studenti un absolventi, jaunie arhitekti un inženieri piedalījās Igaunijas Brīvības cīņās kara frontē (piemēram, Edgars Johans Kūsiks, Antons Soanss, Johans Ostrats (*Johann Ostrat*; 1894–1979) u. c.).

K. Tarvass strādāja par jaunāko brigadieru Virelaidas, Sāremā un Muhu salu nocietinājumos [13]. Viņš uzaicināja savu draugu, kurš bija mācījies Rīgā, Hugo Lauru (*Hugo Laur*; 1893–1977) strādāt tur par arhitektu tehniķi [14]. Pēc viņa projektiem ir uzceltas vairākas ēkas galvenokārt Igaunijas lauku rajonos. Vēlāk H. Laurs kļuva pazīstams teātra aktieris. Nodibinoties Igaunijas Republikai, K. Tarvass turpināja strādāt par celtniecības biroja vadītāju (1919–1923) jūras krastu nocietināšanas darbos. Viņš projektēja Aegnas salas (Somu līcī) desantnieku kazarmas, un, iespējams, vēl vairākas ēkas, par kurām ziņu nav, jo arhitekta personīgais arhīvs tika iznīcināts Tallinas bombardēšanas laikā (1944).



8. attēls. Desantnieku kazarmas Aegnas salā (1927).

Strādājot militārajā dienestā (1920–1926), K. Tarvass ieguva Harju apriņķa arhitekta amatu [15]. Viena no valsts prioritātēm bija nodrošināt daudzpusīgu izglītību, lai radītu spēcīgu jaunās nacionālās valsts pamatu. Lai to īstenotu, Igaunijas Satversmes sapulce noteica obligātu sešu klašu izglītību un pieņēma Skolu ēku celtniecības fondu likumu [16]. Pašvaldības saņēma izdevīgus aizdevumus jaunu skolu ēku celtniecībai un rekonstrukcijai. Starpkaru laikā Igaunijā tika uzceltas vairāk nekā 300 jaunas lauku skolu ēkas [17], aptuveni tikpat daudz ēku

2021/5

tika pārbūvētas par skolām, to vidū – daudzas muižas ēkas. K. Tarvass projektēja vairākas modernas lauku skolu ēkas Harju apriņķī, kurā vēlāk izvietojās kopienu centri, piemēram, Saku pamatskola (*Kajamaa* skola). Skolas zāles fasādes daļa izcēlās ar vertikāliem logiem, kas gadsimta sākumā parādījās arī citos Rīgas Politehniskā institūta arhitektu un mācībspēku darbos. Strādājot apriņķa arhitekta amatā, K. Tarvasam bija pienākums veikt skolu ēku tehnisko uzraudzību.



9. attēls. Saku pamatskola – kopienu centrs (ap 1927).



10. attēls. Veterinārārsta māja Rāziku pagastā, ko uzcēlis būvmeistars Vasīlijs Panders (*Wassili Pander*; ?-?). Ārējie apšuvuma dēļi vēl nav uzstādīti (arhitekts K. Tarvass; 20. gadsimta 20. gadi).

**11. attēls.**

Harju apriņķa pašvaldības locekļi Laites muižā.

No kreisās: apriņķa inženieris un Ceļu departamenta vadītājs Karls Tarvass (1924).



Rīgas Politehniskā institūta absolventa igauņu arhitekta Karla Tarvasa (1885–1975) ieguldījums Igaunijas arhitektūrā starpkaru laikā

Situācija Tallinā un spēkā esošie būvnoteikumi tieši ietekmēja K. Tarvasa projektēto īres namu arhitektūru. Viena no lielākajām problēmām Tallinā, līdzīgi kā citur Eiropā pēc Pirmā pasaules kara, bija dzīvokļu krīze. Galvenokārt trūka lētu dzīvokļu. Atšķirībā no daudzām citām pilsētām dzīvokļu krīzi Tallinā mazināja Lendera māju celtniecība pirms Pirmā pasaules kara.

20. gadsimta divdesmitajos gados nelieli dzīvokļi bija nepieciešami galvenokārt pilsētas strādniekiem [18] un iebraucējiem no laukiem. Pēc būvinženiera V. Lendera iniciatīvas strādnieku apdzīvotās vietās tika uzcelti daudzi lēti koka divstāvu īres nami. Tad *Russo-Baltic* kuģu būvētavā Kopli pussalā [19] tika pabeigti pirmie īres nami ar mūra kāpnutelpu.

**12. attēls.** Dvīņu mājas (1939–1941) Kopli.

Teritorijas plānotājs Aleksandrs Lomans (*Aleksander Looman*; ?–?), kompleksa arhitekti K. Tarvass un Romans Kolmars (*Roman Koolmar*; 1904–1971) (ap 1941).



Līdz 1922. gadam īres namu būvniecība bija apstājusies nelielā privāto uzņēmēju skaita dēļ. Situāciju mainīja 4 % mājokļu aizdevums, ko valsts piedāvāja uz 50 gadiem. Turpmākajos gados tika uzcelti daudzi jauni daudzdzīvokļu nami. Būvniecības aizdevumu komiteja cieši uzraudzīja aizdevumu piešķiršanu mazāku ēku un dzīvokļu

celtniecībai [20]. Šo aizdevumu izmantoja pilsētas, pašvaldības, privātie būvniecības uzņēmumi un arvien vairāk – privātmāju celtnieki un mazie uzņēmumi [21]. Pirmajos gados aizdevumu nedrīkstēja izmantot vairākstāvu un vairākdzīvokļu ēku celtniecībai, tādēļ tika celtas vienstāvu mājas ar jumta stāvu. Mājas īpašnieks dzīvoja pirmajā stāvā, savukārt jumta stāvu izīrēja.

Lai attīstītu pilsētas dzīvojamo un citu ēku būvniecību, 1924. gadā tika izveidots Tallinas pilsētas projektēšanas birojs. To vadīja RPI absolvents Herberts Johansons – vienīgais igauņis, kas bija Rīgas Arhitektu biedrības biedrs. Tallinas iedzīvotāju skaits tolaik bija trīs reizes mazāks nekā 2021. gadā, pilsētas teritorija nepaplašinājās, un jaunas dzīvojamās ēkas tika būvētas tikai rūpnieciskajos rajonos, piemēram, Kopli pussalā vai Lillekilā [19]. Situācija mainījās 20. gadsimta trīsdesmitajos gados, kad Tallinas piepilsētās sakās jaunu ēku būvniecība, piemēram, Kalamaja rajonā. Īrnieku biedrība «*Üürnik*» vērsās pie K. Tarvasa ar lūgumu projektēt un uzbūvēt ēku kompleksu Pelgulinnas rajonā, līdzīgu Somijas strādnieku *Puu-Käpyla* rajonam Helsinkos (1920–1925; arhitekts Marti Velikangas (*Martti Välikangas*; 1893–1973)). K. Tarvass ēku kompleksa projektu īstenoja no 1924. līdz 1926. gadam. Ēku kompleksu veidoja trīs dvīņu mājas un viena māja četrām ģimenēm, izmantojot vietējos celtniecības materiālus. Dvīņu mājas vienā pusē bija šādas telpas: pirmajā stāvā – labierīcības ar nelielu logu, viesistaba ar virtuvi un ēdamistabas zona; otrajā stāvā – divas guļamistabas. Mājā vannas istabas nebija, savukārt veļas mazgātava bija izbūvēta pagrabā. Katra dzīvokļa virtuvē bija atsevišķs pieliekamais. Saskaņā ar dārza pilsētas idejām, kas tika īstenotas visā Eiropā, pie katras kompleksā projektētās privātmājas bija paredzēta vieta dārzam. Šādu kompleksu idejas aizgūtas no Vācijas un Somijas. Tas bija izdevīgs laiks uzņēmējdarbībai, tāpēc pēc sekmīga māju kompleksa projekta īstenošanas 1926. gadā K. Tarvass nodibināja savu arhitekta privātpraksi.



13. attēls. Divu ģimeņu māja  
*Õle* ielā Tallinā, Pelgulinnas  
rajonā (2010).

## Karla Tarvasa projektētās Tallinas mājas

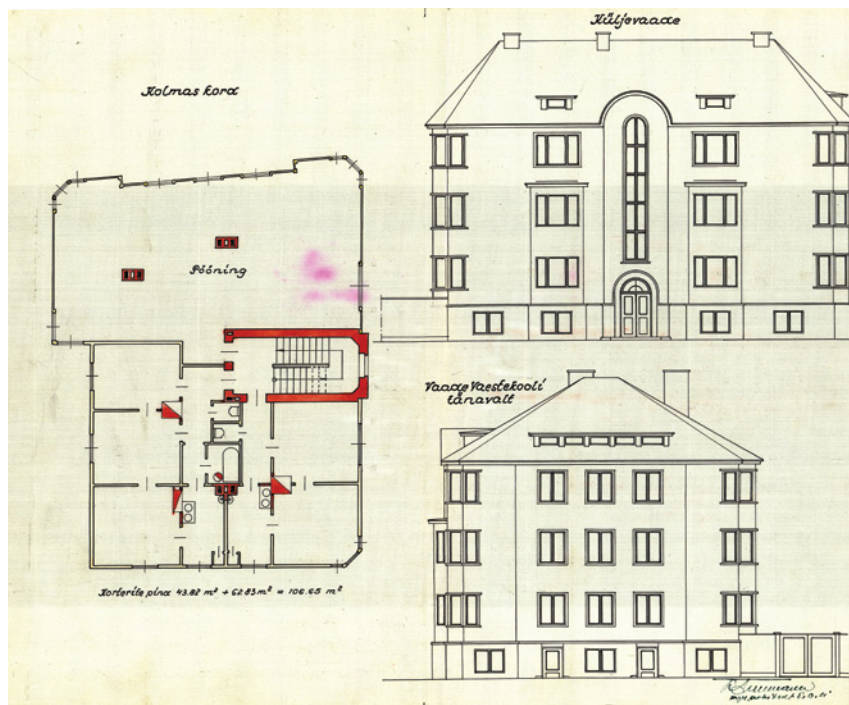
Tallinas māja ir visbiežāk uzbūvētā īres māja Tallinā 20. gadsimta divdesmitajos un trīsdesmitajos gados, kas bija standartizēta divu un trīs stāvu ēka ar mūra kāpnēm. Tagad koka daudzdzīvokļu ēkas – Tallinas mājas – raksturo Igaunijas pilsētvidi. Cariskās Krievijas grozījumi ugunsdrošības noteikumos un Būvniecības likumā Igaunijas un Vidzemes guberņās noteica, ka daudzdzīvokļu ēkās iepriekšējo divu koka kāpnutelpu vietā no 1903. gadā drīkst izbūvēt vienu mūra kāpnutelpu. Šādu ēku būvniecība Tallinā sākās starpkaru periodā. Šo ēku projektu pamatā bija Lendera māja ar divu vai trīs istabu dzīvokļiem un mūra kāpnutelpu. Tallinas mājā parasti bija astoņi divistabu dzīvokļi. Telpiskais plānojums bija labi pārdomāts, standartizēts. Ēkām bija augsta būvkvaiatē, to celtniecību kontrolēja K. Tarvass.



14. attēls. Johanesa Trumpa (*Johannes Trump*; 1893–1943) ēka Tallinā, *Vilmsi* ielā 20, ar divām koka kāpnutelpām (1930) ir Tallinā populārā mājokļa, proti, viena no pēdējām Lendera mājas versijām (2011).

Tolaik Tallinā tika uzbūvēts gandrīz tūkstotis Tallinas māju ar raksturīgu mūra kāpnutelpu, un ir zināms, ka K. Tarvasa birojs ir projektējis aptuveni 2/3 no tām [22]. 1935.–1940. gadā, pēc K. Tarvasa biroja arhitekta Grigori Jomma (*Grigori Jomm*; 1912–1992) teiktā, daži desmiti projektu tika pabeigti mēneša laikā [1], un tas bija iespējams, pateicoties izstrādātā teritorijas plānojuma standarta risinājumiem.

Atbilstoši likuma izmaiņām 1920.–1930. gadā ēku tipi atšķīrās: sākumā tika celtas divstāvu, vēlāk – arī trīsstāvu ēkas. Ēku arhitektoniskajā stilā izpaudās vairāku stilu iezīmes – no vēlā jūgendstila līdz funkcionālismam (mājas ar apmetumu *A. Kapi* ielā). Būvniecības likums ļāva bēniņos izbūvēt divus trīsistabu dzīvokļus (15. attēls), taču pirmajos neatkarības gados ēkas tika būvētas ar neapdzīvojamu bēniņu daļu. Bēniņus izbūvēja tikai pēc pārējo dzīvokļu izīrēšanas.



15. attēls.  
Daudzdzīvokļu  
ēkas ar diviem  
junta stāva  
dzīvokļiem  
Tallinā,  
*A. Kapi* ielā 2  
projekts (1934).

20. gadsimta trīsdesmitajos gados 90 % jauno dzīvokļu uzcēla privātie investori [23]. Viņi ieguldīja naudu celtniecībā, izmantojot mājokļa aizdevuma programmu, kas ļāva uzplaukt tādiem īres namiem kā Tallinas māja. Kā raksta vēsturnieks Kārlis Sils, starpkaru periodā lētie īres dzīvokļi Tallinā mazturīgākajam sabiedrības slānim bija pieejami vairāk nekā Rīgā [24].

20. gadsimta trīsdesmito gadu sākumā daudzdzīvokļu ēkas galvenokārt cēla no koka. 1929. gadā tikai 18 % bija mūra ēku [25]. Īres namu celtniecību ietekmēja arī kokmateriālu cenu kritums 1932. gadā. Igaunijas neatkarības sākumā ēku kāpņutelpu būvniecībā izmantoja silikāta ķieģeļus, ar kuriem būvēt bija ātrāk un ekonomiskāk, nekā izmantojot dabīgo akmeni. Vienas mūra ļāva paplašināt citu telpu platību. Materiāla izplatību virzīja silikāta ķieģeļu rūpnieks, RPI MN

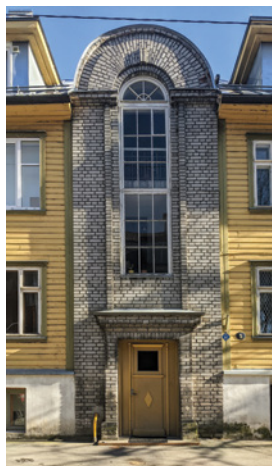
absolvents (1904) Oskars Ambergs (*Oskar Amberg*; 1878–1963), «*Amberg & Ko*» rūpnīcas [26] īpašnieks Tallinā. Dažos gadījumos Tallinas īres namos kāpņutelpas ēkas fasāde tika apmesta. Taču K. Tarvass izvēlējās parādīt ķieģeļa dabīgo faktūru, kas atbilda funkcionālisma principiem, ēkas rizalitā veidojot dažādus ķieģeļu rakstus. Izliektais zelminis kā redzams 1932. gadā projektētajā ēkā *Salme* ielā 15 (16. attēls) raksturīgs Tallinas vecpilsētas vēsturiskajām ēkām, iespējams, no tām K. Tarvass iedvesmojās. 20. gadsimta trīsdesmitajos gados labvēlīgā ekonomiskā situācija ļāva izpausties arhitekta radošajai domai, un viņa projektos parādījās plānā vienā galā ovāla kāpņutelpa, kur viena stāva četru dzīvokļu ārdurvis atrodas kāpņu telpas ovālajā galā. Līdzīgs ir ēkas projekts *Kunderi* ielā 24, kur vienā stāvā atrodas divi dzīvokļi (18. attēls 78. lpp.).

Rīgas Politehniskā institūta absolventa igauņu arhitekta Karla Tarvasa (1885–1975) ieguldījums Igaunijas arhitektūrā starpkaru laikā

16. attēls. Jāna Linnas (*Jaan Linnas*; ?–?) Tallinas māja Tallinā, Kalamajas rajonā, *Salme* ielā 15 (2010).



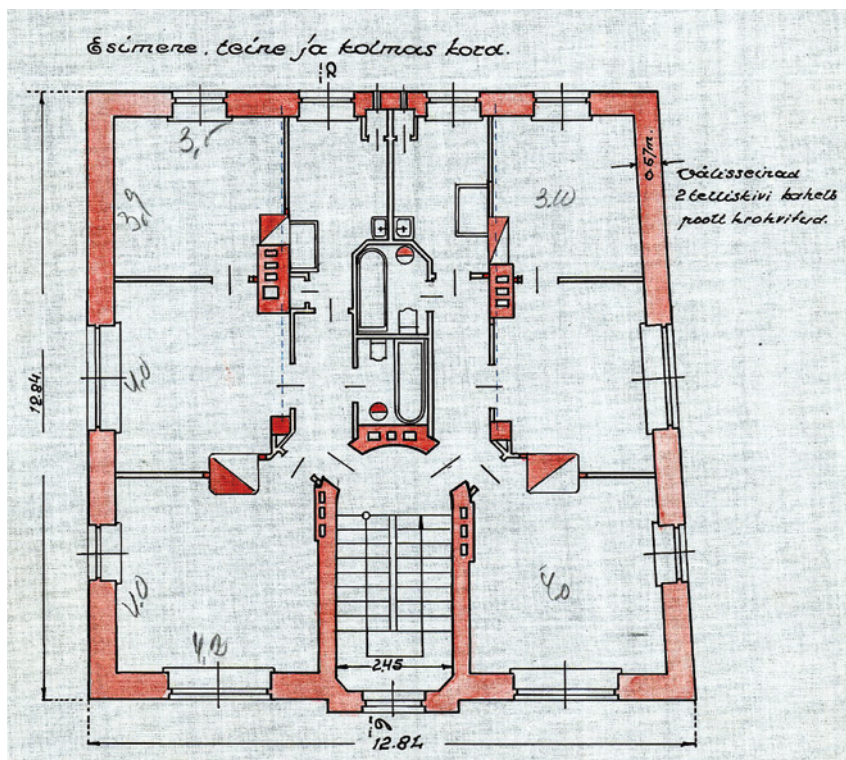
17. attēls. Tallinas māja ar tipisku seklu rizalitū, kas uzsver kāpņu telpu, celta 1931. gadā Tallinā, *Valgevase* ielā 5 (2021).



2021/5



18. attēls. Johana Otsa (*Johannes Ots; ?-?*) Īres nama projekts ar K. Tarvasam raksturīgo, vienā galā ovālo kāpņu telpas risinājumu Tallinā, *Kunderi ielā 24* (1936).



19. attēls. Īres nams Tallinā, *Kunderi ielā 24* (2011).



20. gadsimta trīsdesmito gadu otrajā pusē koka īres nami pilsētas centrā tika apmesti, lai ārēji līdzinātos mūra ēkām. Piemēram, šādu Tallinas māju *Pelgulinnas* rajonā, *Taime* ielā 24 (pabeigta 1937. gadā) uzcēla frizētavas īpašniece Helēne Horna (*Helene Horn*; ?-?). Šī māja ar mūra kāpņutelpu un divslīpu jumtu apšūta ar vertikāliem koka dēļiem un apmesta. K. Tarvasa klientu vidū bija mazie uzņēmēji, pilsētas komisāri un ražotāji, piemēram, būvuzņēmējs Johanes Trumps (*Johannes Trump*; 1893–1943, *Vilmsi* ielā 30) un galdnieks Jakobs Abens (*Jakob Aben*; ?-?), *Koidu* ielā 68b. Šāda tipa ēkas ir visizplatītākās Tallinas mājās. Tradicionāli ēkām bija augsts pagrabstāvs. Tajā bija izvietoti veikali un veļas mazgāšanas telpa (vannas dzīvoklī bija diezgan reti). Sākotnēji ēku pagrabstāvos bija kalpones vai autovadītāja dzīvoklis.



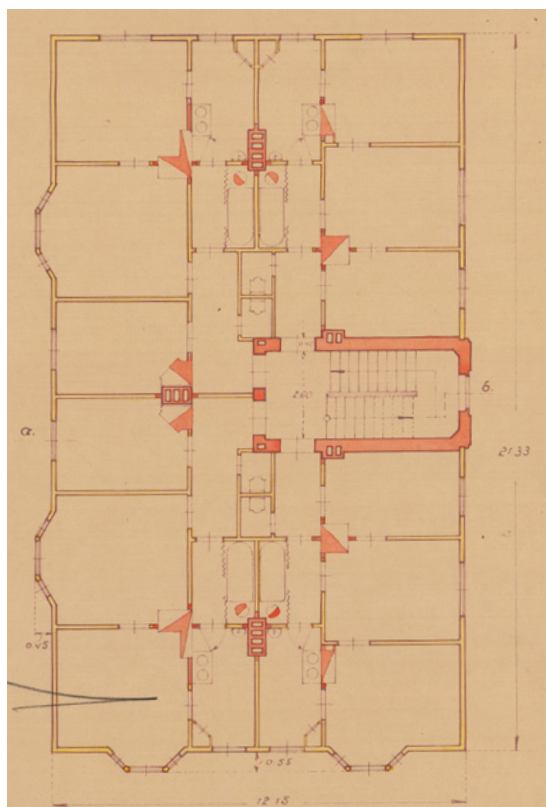
20. attēls. Galdnieka Jakoba Abena māja Tallinā, *Koidu* ielā 68b (ap 1931).

Tallinas mājas zemes gabala plānojums atšķiras no kazarmu tipa ēkām – starp mājām nav pretugunsmūra, taču ir vairākus metrus gari celiņi (4,25 m), sekojot dārza pilsētas idejai. Tradicionāli mājai bija iekšpagalms ar dārzu, kas patika iedzīvotājiem, kuri pilsētā ieradās no laukiem.

Līdz 1930. gadam Tallinā bija uzbūvēti 1300 jauni nami ar 8000 dzīvokļiem, no kuriem puse bija nelieli īres dzīvokļi [27]. Tomēr dzīvokļu krīze vēl nebija atrisināta. Īres likums pret saimnieku bija skarbs, pieprasot atjaunot ēkas un nosakot fiksētu īri kas, pēc ekspertu domām, bija arī galvenais šķērslis dzīvokļu krīzes lēnai risināšanai. 1927. gadā šis

likums Igaunijā tika atcelts, un vienīgais izņēmums bija īres dzīvokļi, kas mazāki par 54 m<sup>2</sup> (Igaunu mērvienība – 12 *ruutsülda*; viena *ruutsülda* ~ 4,5 m<sup>2</sup>) [28] Tallinā.

Tallinas mājas plānojumā parasti vienā stāvā bija četri dzīvokļi: trīs divistabu un viens trīsistabu. Arhitekts Konstantins Bēlau (*Konstantin Böläu*; 1899–1959) izpētījis, ka šāds stāvu plāns bija ļoti izplatīts (līdz pat 90 %) daudzdzīvokļu namiem 20. gadsimta trīsdesmito gadu sākumā [29]. Divistabu dzīvokļi ar virtuvi un labierīcībām parasti bija 36–45 m<sup>2</sup> lieli, trīsistabu dzīvoklis – 52–60 m<sup>2</sup> liels. K. Tarvasa projektētajos divistabu dzīvokļos labierīcības un dzīvojamās telpas atradās gaitēņa abās pusēs, savukārt virtuve ar logu – gaitēņa galā (21. attēls). Šāds dzīvokļu plānojums iedalīja dzīvokļus ar skatu uz pagalmu vai skatu uz ielu. K. Tarvass šādu plānojumu turpināja izmantot arī vēlāk, padomju okupācijas laikā, standartizētās astoņu dzīvokļu divstāvu ēkās. Šis K. Tarvasa projekts 1948. gadā saņēma Igaunijas Padomju Sociālistiskās Republikas balvu un tika ieteikts pilsētām un mazpilsētām. 20. gadsimta piecdesmitajos gados šādas ēkas tika uzceltas Tallinas *Uue-Maailm* un Pelgulinnas rajonos un Paides pilsētā.



21. attēls. Trīsstāvu daudzdzīvokļu ēkas projekts Tallinā, *Laulupeo* ielā 7. Īpašnieks Heinrihs Riiss (*Heinrich Riis*; 1894–?) (1932).

22. attēls. Trīsstāvu daudzdzīvokļu ēka Tallinā, *Laulupeo* ielā 7 (2021).



1935. gadā K. Tarvass atzina, ka straujā lēto īres namu būvniecība ir beigusies, jo dzīvokļu skaits pārsniedza pieprasījumu [30]. Jau no 1902. gada Tallina tika iedalīta trīs apbūves teritorijās: vecpilsētā, mūra ēku apbūves zonā un zonā, kur varēja būt arī jaunas koka mājas. Ekonomiskā augšupeja ļāva būt lielākas ēkas un dārgākus īres dzīvokļus. Šādas ēkas tapa pilsētas arhitekta (1928–1934) Elmāra Lohka (*Elmar Lohk*; 1901–1963) vadībā, lai pilsētas centrs un tā tuvākā apkārtnē būtu reprezentatīvāka.

Neatkarīgajā Igaunijā Būvniecības likums ļāva būt koka ēkas piepilsētās. Jaunie Tallinas apbūves noteikumi, kas stājās spēkā 1932. gadā, paplašināja mūra ēku teritoriju ārpus pilsētas centra. Šī likuma grozījumi 1935. gadā vēl vairāk paplašināja mūra ēku būvniecības teritorijas ārpus pilsētas centra, kurā bija arī koka ēkas. Mūra mājas būvēja vai nu brīvajos koka apbūves zemes gabalos aiz koka ēkām, kur iepriekš bija dārzi vai to vietā. Piemēram, *Hermann* ielas 12 un 14 ēku vēsture liecina, ka Kustavs Norviks (*Kustav Norvik*; 1874–?) zemes gabalā vispirms uzcēla Tallinas māju, savukārt 20. gadsimta trīsdesmito gadu beigās – tāda paša izmēra mūra namu. Līdzīga apbūve bija *Kadriorg* rajonā, *Köleri* ielā 26, kur 1938. gadā Tallinas mājas iekšpagalmā tika uzcelta mūra ēka (23. attēls).

23. attēls. Tallinas māja *Kadriorg* rajonā *Köleri* ielā 26 (2010).



1935. gada Būvniecības likuma grozījumi ietvēra telpiskās ietekmes novērtējuma projektus, kas tika sagatavoti visām lielākajām Tallinas ielām. Tie norādīja ēkas materiālu un augstumu, kā arī ielas sarkanās līnijas attālumu no ēkām, kas plānos bija iezīmētas sarkanas (24. attēls), piemēram, situācijas plāns *Jõe* ielā 7, kas parāda nojaucamās ēkas un jaunās ielas robežas, ko iezīmē sarkanās līnijas. Nojaucamo koka māju īpašniekiem tika piedāvāti dažādi atvieglojumi (atbrīvojums no zemes nodokļa, aizdevumi ar atvieglotiem nosacījumiem mūra ēku būvniecībai), tomēr tas nebija pietiekams mierinājums un radīja domstarpības starp pilsētas valdību un senākajiem māju īpašniekiem. Jau pirms Pirmā pasaules kara Tallinas pilsēta strauji auga. Kad iedzīvotāju skaits sasniedza 100 000, 1913. gadā tika organizēts Lielās Tallinas sacensības. Tajā uzvarēja somu arhitekts Eliels Sārinens (*Eliel Saarinen*; 1873–1950), kurš vēlējās redzēt Tallinu kā pilsētu ar daudzdzīvokļu mūra īres namiem. Pirmais pasaules karš neļāva šo ideju realizēt.



24. attēls. Situācijas plāns Tallinā, *Jõe* ielā 7 (20. gadsimta 30. gadi).

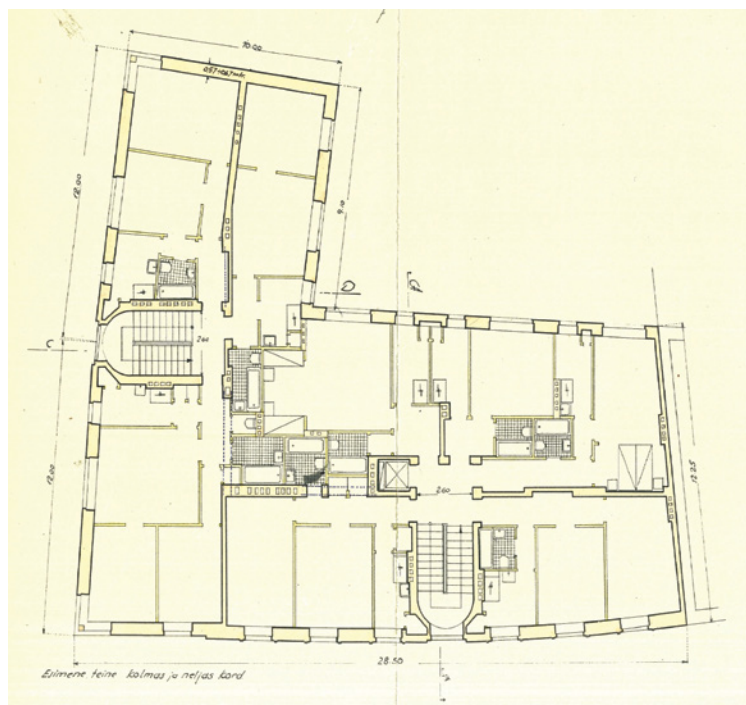
Pilsētas ainava līdz 20. gadsimta trīsdesmito gadu vidum bija ievērojami mainījusies, un vecās ēkas neiederējās jaunajos dzīvojamajos rajonos. K. Tarvass kopā ar K. Bēlau, Aleksandru Kleinu (*Aleksander Klein*; ?-?) un Andresu Graunu (*Andres Grauen*; 1886–1942) 1935. gadā izdeva grāmatu «*Maja korrashoid ja remont*» («Mājas apkope un remonts»), kurā bija aprakstīts, kā saglabāt un renovēt vecās ēkas. Grāmatā K. Tarvass aprakstīja lielāko pilsētas centra dzīvokļu (cara laika piecu un sešu istabu) pārbūvi un modernizāciju par mazākiem dzīvokļiem, kā arī mazbudžeta dzīvokļu izbūvi bēniņos. Viens no

grāmatas līdzautoriem bija publicists K. Bēlau, kurš presē popularizēja grāmatā paustās idejas. K. Bēlau ieguldījumu arhitektūrā pētījusi mākslas vēsturniece Karīna Hallasa-Murula (*Karina Hallass-Murula*) [31], īpaši par laiku no 1934. gada, kad Igaunijā prezidents bija Konstantīns Pēts (*Konstantin Päts*; 1874–1956).

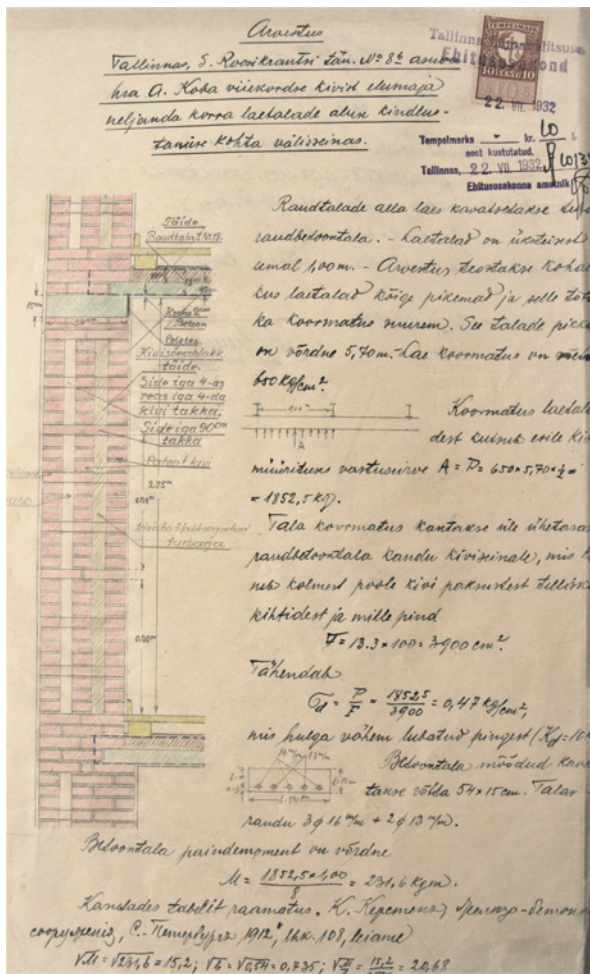
1934. gadā inženieris Leo Jirgensons (*Leo Jürgenson*; 1901–1986) konstatēja, ka Tallinā ir divu veidu jauni dzīvokļi: divu līdz trīs istabu dzīvokļi ar virtuvi un vannas istabu pagrabā pilsētas nomalē un lielāki luksus dzīvokļi pilsētas centra mūra ēkās [32]. Tomēr viņaprāt bija pārāk maz vienistabas dzīvokļu ar praktiskāku telpu plānojumu, kāds redzams 1934. gadā celtajā betona daudzdzīvokļu Isokonas ēkā Londonā. L. Jirgensonam šķita svarīgi, lai jaunie vienistabas dzīvokļi atbilstu mūsdienu dzīves prasībām un, ja iespējams, būtu mēbelēti, ar iebūvētiem skapjiem un dažādām zonām: virtuvi, guļamistabām un viesistabu. To ņēma vērā K. Tarvasa klienti – mēbeļu ražotāji Gustavs (*Gustav*; 1889–1961) un Marta Kaunismā (*Marta Kaunismaa*; 1894–1992) –, ceļot savu jauno daudzdzīvokļu māju *Aedvilja* ielā 4 (25. attēls). Ēkas pirmajā stāvā bez vienistabas dzīvokļiem bija arī ražošanas telpas un izstāžu zāle. Ēkā bija centrālā apkure, lifts, lielākajā daļā dzīvokļu bija vannas istabas. Kaunismā ģimenei piederēja arī K. Tarvasa projektētā reprezentatīvā ēka *Pronksi* ielā 5 (1936), kuras dzīvokļos bija daudz iebūvētu mēbeļu.

Rīgas Politehniskā  
institūta  
absolventa igauņu  
arhitekta Karla  
Tarvasa (1885–  
1975) ieguldījums  
Igaunijas  
arhitektūrā  
starpkaru laikā

25. attēls. Daudzdzīvokļu ēkas Tallinā, *Aedvilja* ielā 4 projekta trešā stāva plāns (1937).



K. Tarvasa projektētie pilsētas nami, lai arī tehniski novatoriski, bija pieticīgi, piemēram, piecu stāvu ēka *Roosikrantsi* ielā 8b (1931–1932), ko uzcēla nekustamo īpašumu māklers Alberts Koba (*Albert Koba*; 1878–?). Ēkā ar centrālo apkures sistēmu bija divi lifti: viens – satiksmei starp stāviem, otrs – uz veļas un pirts telpu (tolaik pirts telpa pilsētas centra namos bija reti sastopama) pagrabstāvā. Vienistabas dzīvokļos bija arī vannas istaba. Ēkas projektā bija iekļauti arī stiprības aprēķini, ko veica K. Tarvass.



26. attēls. Ēkas Tallinā,  
*Roosikrantsi* ielā 8b, sienu stiprības  
aprēķini (1932).

Ēku būvniecībā K. Tarvass izmantoja modernus būvmateriālus: interjerā apdarē – stikla akmeni, sienu konstrukcijās – mūra sienas ar gaisa šķirkārtu (*nopsa-wall*), kā arī dzelzsbetona griestus. Ēkās bija lifts un centrālā apkure. Siltuma cirkulācijai telpās griesti bija velvēti.



27. attēls. *Susanna Kermann* (1891–1987) ģimenes nams Tallinā, *Kadriorg* rajonā, *Koidula* ielā 3 (1935), ar trīs līdz piecu istabu dzīvokļiem un diviem liftiem (2010).

## Nobeigums

Tallinas koka māju apbūves rajoni tiek augsti vērtēti arī mūsdienu nekustamā īpašuma tirgū. Tallinas mājas, kas vēsturiski bija paredzētas mazturīgākajiem iedzīvotājiem ar lakonisku un taupīgu dizainu, mūsdienās ir koka apbūves rajonu pērles. 20. gadsimta divdesmitajos un trīsdesmitajos gados Tallina strauji attīstījās, tās priekšpilsētās notika rosīga būvniecība. Pieaugot aizdevumu iespējām, ģimenes dzīvokļu skaits eksponenciāli palielinājās. Nekustamā īpašuma būvniecība Igaunijā neapstājās pat ekonomiskās lejupslīdes laikā 1932. gadā. To var salīdzināt ar mūsdienām, kad, neraugoties uz *Covid-19* gadu, 2020. gadā nekustamajos īpašumos veikts rekordliels darījumu skaits. Daudzos dzīvokļos koka ēku rajonos (*Kadriorg*, *Pelgulinn*, *Kassisaba* u. c.) veikta pārbūve, uzceļot papildu stāvus un izbūvējot bēniņus, kā arī atjaunojot ēku fasādes.

Saskaņā ar «*Oma Maa*» nekustamo īpašumu brokera Risto Vēhi (*Risto Vähi*) teikto, nekustamā īpašuma tirgū populārākie ir divistabu dzīvokļi ar oriģinālu plānojumu Tallinas mājās [33]. To atzīst arī viņa kolēģe, piebilstot, ka bieži tas ir emocionālā balstīts pirkums [34]. Gandrīz

gadsimtu seno ēku dzīvokļos joprojām ir ideāla dzīvojamā platība. Var piekrist poļu arhitekta paustajam Blažeja Čubas (*Błażej Czuba*), kurš 2018. gadā piedalījās 16. Venēcijas arhitektūras biennālē, paustajam, ka personai, lai nodrošinātu ilgāku komfortu savā dzīvesvietā, ir nepieciešams vismaz 37 m<sup>2</sup> [35].

RPI izglītotā arhitekta Karla Tarvasa radošais mantojums, īpaši Tallinā 20. gadsimta divdesmitajos un trīsdesmitajos gados, būvniecībā ir atstājis vēsturisku nospiedumu, laužot stereotipus un būvējot kvalitatīvus un modernus mazbudžeta ģimeņu dzīvokļu īres namus – Tallinas mājas.

## ATSAUCES

- [1] **Kalm, Mart.** *Rahva arhitekt – Karl Tarvas 100*. Sirp ja Vasar, 1985.
- [2] Treumann, Karl, Pauluse poeg. Eesti Rahvusarhiiv, 1769.1.482.
- [3] Rīgas Politehniskā institūta studentu saraksti. Latvijas Nacionālā arhīva Latvijas Valsts vēstures arhīvs 7175. f., 1. apr., 1908. l., 78. lpp.
- [4] **Pullat, Raimo, Liibek, Tõnis.** *Oma Alma Mater'it otsimas*. Tallinn: Raamatutrükikoda, 2020, lk 97.
- [5] **Mägi, Vahur.** Tallinna Tehnikaülikool (Research paper, Tallinna University of Technology). Tallinn: Tallinna Tehnikaülikool, 1992, lk. 49.
- [6] **Raud, Märt.** *25ndal aastapäeval*. Üliõpilasleht 1934, Nr. 5. lk. 102.
- [7] Korporatsioon Vironia 1900–1935. Waba Maa, nr. 276, 22 november 1935 [online]. <https://dea.digar.ee/cgi-bin/dea?a=d&d=wabamaa19351122.1.4> [cited: 11th March, 2021].
- [8] **Steppan, Elmar-Silvester.** *REÛS – Liivika*. (103-120) Eesti Üliõpilasleht, 1934, Nr. 5, lk. 111., 112.
- [9] Architect's file. Karl Tarvas. Eesti Arhitektuurimuseum (EAM), 10.1.65.
- [10] **Krastiņš, J.** *Mežaparks*. Latvijas arhitektūras un mākslas pieminekļi. Rīga: Zinātne, 1997, 100. lpp.
- [11] **Gens. Leo.** Architect Artur Perna. The manuscript is at the Estonian Museum of Architecture.
- [12] He entered the service in August 1915. – K. Treumann: Hugo Laur. Theatre and Music Museum, 8563, T 5:1/221:03, p. 3.
- [13] 1915–1917 at the Muhu-Väina and Virtsu fortifications; manager of the constructions of naval fortifications at Väina-Peetri (Väina-Posti position) in 1917–1918. Tallinn City Archives, 884.10.18, lk. 125.
- [14] Hugo Laur's summer practices (1911–1914) were supervised by construction engineer *Krišjānis Ķergalvis*. For example at the building complexes at 33 Valdemara in 1913. ETMM.9324 T5. 1/283:1.
- [15] Service sheet of Karl Treumann, an official of Harju County Government. ERA. 884.10.18.
- [16] Koolimajade ehitusfondi seadus, 12.05.1922. – Riigi Teataja 1922, Nr. 60/61, lk. 273–274. lk. 44.



- [17] **Mälk, Sandra.** Eesti maa-alkkoolid 1920–40. Ajalugu, tüpoloogia, väärtused ja säilitamine (*Estonian rural schoolhouses in 1920–40*) (Master's thesis, supervisor Leele Välja) – Eesti Kunstiakadeemia, Kunstikultuuri teaduskond, 2012.
- [18] **Kalm, Mart.** *Moodsa elu moodne vorm (Modern form of modern life) – Eesti Kunsti Ajalugu V (347–366)*. Tallinn: Eesti Kunstiakadeemia, 2010, lk. 349.
- [19] **Orro, Oliver; Mändel, Maris; Robert Treufeldt.** Kopli sonaat. Vene-Balti laevatehas (*Kopli Sonata. The Russo-Baltic Shipyard*). Tallinn: Eesti Arhitektuurimuseum, 2017.
- [20] **Randus, Tiina.** 1930. aastate kortermajad Tallinnas (*Apartment buildings in Tallinn in 1930s*) – Estonian Academy of Arts (diploma work). Tallinn: 1998, lk. 10.
- [21] Ehituslaenu tuleb otstarbekohasemalt kasutada. Peab rohkem erakapitali elukorterile ehitamisesse tõmbama. – Päewaleht, Nr. 170, 28 juuni 1924.
- [22] **Sepp, Mark.** Tallinna Maja. Hoonetüübi areng ja säästev uuendamine. Tallinna Kultuuriväärtuste Amet, 2013.
- [23] Tallinna ehitustegevus ja selle areng – Majaomanik, 1934, Nr. 2.
- [24] **Sils, Karlis.** An Exercise in Social Democracy. The Architecture of Together and Apart, an inquiry into apartment buildings. (ed. *Matīss Groskaufmanis, Evelīna Ozola and Anda Skrējāne*). Riga: New Theatre Institute of Latvia, 2018, p. 80.
- [25] **Randus, Tiina.** 1930. aastate kortermajad Tallinnas (*Apartment buildings in Tallinn in 1930s*) – Estonian Academy of Arts (diploma work). Tallinn: Eesti Kunstiakadeemia, 1998, lk. 32.
- [26] **Mändel, Maris.** Tehiskivimaterjalid Eestis 20. sajandi arhitektuuris. Eesti Kunstiakadeemia (Doctor's Thesis). Tallinn: Eesti Kunstiakadeemia, 2019, lk. 81.
- [27] Võitlus üüriseaduse pärast. Päewaleht, Nr. 145, 29 mai 1930.
- [28] Üüriseadus kaotatakse 1. juulist 1927. Postimees 6 mai 1927, Nr. 121.
- [29] **Bölau, Konstantin.** Väljakujunevatest Tallinna elamute tüüpidest. *Tehnika ajakiri* 1931, Nr. 10, lk. 151.
- [30] **Bölau, K., Grauen, A., Klein, A., Treumann, K.** *Maja korrashoid ja remont*. Tallinn: Vaba Maa, 1935.
- [31] **Hallas-Murula, Karin.** *Riik ja arhitektuur. Konstantin Pätsi ehituspoliitika 1934–1940. / State and Architecture. Konstantin Päts' Building Policy on 1934–1940 in Estonia. Kunstiteaduslikke Uurimusi / Studies on Art and Architecture*, 25 (3/4), 116–140. Summary in English 138–140. (2015), lk. 135.
- [32] **Jürgenson, Leo.** Majaomanik: ehitustehniline ja kodusisustuse ajakiri. 1934, Nr. 2.
- [33] **Vähi, Risto.** Real Estate broker at *Uus Maa* office.
- [34] **Aderov, Kristiina.** Korter puitmajas võib maksta uusarenduse hinda. [online] <https://www.city24.ee/et/kinnisvarauudised/13289> [cited: 19th April, 2021].

Rīgas Politehniskā institūta absolventa īgauņū arhitekta Karla Tarvasa (1885–1975) īeguldījūms īgaunījas arhitektūrā starpkaru laikā

- [35] **Czuba, Blazej.** *In Defence of Homogeneity. The Architecture of Together and Apart, an inquiry into apartment buildings.* (ed. Matiss Groskaufmanis, Evelīna Ozola and Anda Skrējāne). Riga: New Theatre Institute of Latvia, 2018, p. 124.

## ILUSTRĀCIJU AVOTI

1. attēls. Admission Committee at Kiisa Bridge in Saku. Eesti Ajaloomuuseum, AM 15974, F18392 (fragment).
2. attēls. Arhitekt Karl Tarvase koolipõlve pildid. EAM, 40.5.4.
3. attēls. RTU History Museum.
4. attēls. Riia Eesti Üliõpilaste Seltsi asutamine. EAM, 16.4.71.
5. attēls. Anton Soansi õpinguteaegsed seltskonnapildid. EAM, 16.4.68.
6. attēls. Arhitekt Karl Tarvas sõpradega. EAM, 40.5.7.
7. attēls. Ants Reimani elamu Nõmme-Kase 30. EAM Fk 15068. Peeter Sirge (2010).
8. attēls. Aegna komandatuuri ühiskasarm. The Estonian Maritime Museum, MM F 1615/19 (1927).
9. attēls. Saku algkool-rahvamaja. Film Archives, Eesti Rahvusarhiivi filmiarhiiv, 683.1.11064.
10. attēls. Raasiku loomaarsti elamu. Eesti Ajaloomuuseum, AM 15974, F18355.
11. attēls. Foto Harju Maakonna valitsuse liikmed Laitse mõisas. Eesti Maanteemuuseum, EMM F 124:72.
12. attēls. Kopli asundus. EAM, Fk 13115.
13. attēls. Tallinna üürnikkude seltsi Üürnik kahepereelamu Kolde puiesteel. EAM, Fk 15089. Peeter Sirge (2010).
14. attēls. House at 20 Vilmsi Street. Sandra Mälk (2011).
15. attēls. 2 Kapi Street folder. Tallinna Linnaplaneerimisameti arhiiv (TLA) (1934).
16. attēls. Salme 15. EAM, Fk 15078. Peeter Sirge (2010).
17. attēls. House at 5 Valgevase Street. Sandra Mälk (2021).
18. attēls. 24 Kunderi Street folder. TLA (1930s).
19. attēls. House at 24 Kunderi Street. Sandra Mälk (2011).
20. attēls. House at 68b Koidu Street. Sandra Mälk (2011).
21. attēls. 7 Laulupeo Street folder. TLA (1930s).
22. attēls. House at 7 Laulupeo Street. Sandra Mälk (2021).
23. attēls. Elamu Tallinnas Köleri 26. EAM, Fk 15059. Peeter Sirge (2010).
24. attēls. 7 Jõe Street folder. TLA (1930s).
25. attēls. 4 Aedvilja Street folder. TLA (1930s).
26. attēls. 8b Roosikrantsi Street folder. TLA (1930s).
27. attēls. Elamu Tallinnas Koidula 3. EAM, Fk 15050 (2010).



SANDRA MÄLK, *Mag. art.*, is an architectural historian working at the Estonian Museum of Architecture as a curator and archivist. She has studied Heritage Conservation at the Estonian Academy of Arts. Her interests cover topics from the 20th century architecture, mainly that of the 1920–1940 era. She has curated exhibitions on education spaces: «Rural Schoolhouses» (2012), «Modern Kindergartens» (2019) and written about manor schools. Her interests also cover urban developments and architecture in other disciplines. In 2020, she co-curated with writer *Benoît Peeters* the exhibition «The Obscure World of the Urbatect. Architectural comics by *François Schuiten & Benoît Peeters*» (2020) about the graphic novel series «Obscure Cities». Daily, she works with digitization processes in her archive. Additionally, she co-operates with *Vaheruum* office, writing architecture-historical documents for houses built before 1940.

Rīgas Politehniskā  
institūta  
absolventa īgauņu  
arhitekta Karla  
Tarvasa (1885–  
1975) ieguldījums  
Igaunijas  
arhitektūrā  
starpkaru laikā

Address: *Rotermann* Salt Storage, 2 *Ahtri* Street, Tallinn, Estonia.

Phone: +372 5270353 / + 372 625 7004

E-mail: [sandra.malk@arhitektuurimuseum.ee](mailto:sandra.malk@arhitektuurimuseum.ee)

Sandra Mälk

### Contribution of Estonian Architect *Karl Tarvas* (1885–1975), a Graduate of Riga Polytechnic Institute, to Estonian Housing During the Interwar Period

Riga Polytechnicum (RP) / Riga Polytechnic Institute (RPI) was the only higher education institution in the territory of the present Baltic States where it was possible to obtain higher technical education in the 19th century and early 20th century. Well-known Estonian architects, engineers and industrialists also studied there. *Karl Tarvas* (1885–1975), a famous Estonian architect, studied at RPI from 1906 to 1915. His creative heritage significantly influenced and shaped the architecture of Tallinn and its suburbs in the 1920s and 1940s. During the Interwar period in the Republic of Estonia, *K. Tarvas* deliberately chose to improve the living conditions of the less affluent population by designing standard wooden buildings, which we now know as the Tallinn House (Estonian: *Tallinna maja*). This research provides an insight into the study years of *K. Tarvas* and critically evaluates his professional activity. *K. Tarvas* was one of the founders of Riga Estonian Students' Society (Estonian: *Riia Eesti Üliõpilaste Selts; REÜS*) established in 1909, which united Estonian students at RPI. He also was among the creators of the Estonian Association of Architects (Estonian: *Eesti Arhitektide Ühing*) in 1921. His three sons *Paul*, *Peeter* and *Pärtel* also chose the profession of an architect, *Peeter Tarvas* (1916–1987) was the most prominent of the three.

**Keywords:** *Karl Tarvas*, graduates of RPI, Estonian architects, Tallinn House, Riga Estonian Students' Society, Estonia housing in 1920–1940.