

№ 7078-2684

1 ✂  
" 31 " июля 1968 г.

ДИРЕКТОРУ ВНИИТ П  
ГОВ. МЕДВЕДЕВУ.

На основании решения Государственной  
Аттестационной комиссии о присвоении "Знака  
качества" платью трикотажному женскому мод. 678  
рекомендуемому к выпуску фирмой "МАРА" М Л П  
Латв. ССР в IV квартале 1968 года, направляем  
проект ГОСТа на "Платье трикотажное женское.  
Требования к качеству аттестованных изделий".

При разработки проекта использован ГОСТ  
5. 25.67 "Платье трикотажное женское".

Директор фирмы "МАРА":

*Жаринин*  
/Р. РОЗАНЦЕВ/



Проект Гостга

Изданы трехкопачные.

Трикопачные.

Требования к качеству  
действительных  
исполнителей.

Трикопачная группа "морс".



3 24

ГОСУДАРСТВЕННЫЙ СТАНДАРТ СОЮЗА ССР

ПРОЕКТ

Платья трикотажные  
женские

Требования к качеству  
аттестованных изделий

УТВЕЖДЕНЫ

" " 1968 г.

СРОК ВВЕДЕНИЯ

" " 1968 г.

Настоящий стандарт распространяется на трикотажные женские платья, которым в установленном порядке присвоен знак качества.

1. Размеры.

1.1. Платья должны изготавливаться следующих размеров: 44; 46; 48; 50; 52; 54; двух длин (ростов) в каждом размере.

Размер изделия должен соответствовать размеру типовой фигуры по ГОСТу 9685-61.

2. Технические требования.

2.1. Платья должны изготавливаться из полотна, вырабатываемого на круглофранговых машинах I4 класса.

2.2. Изделия должны соответствовать требованиям действующей технической документации на изготовление платьев, утвержденной в установленном порядке.

Линейные измерения на платья даны в приложении № I к данному проекту.

2.3. Пряжа и нить, применяемые для изготовления полотна, должны быть первого сорта и по физико-механическим показателям соответствовать нормам действующих стандартов или технической документации, утвержденной в установленном порядке.



- 2.4. Полотно по заправке, переплетению и физико-механическим показателям должно соответствовать нормам, предусмотренным в таблице 1.
- 2.5. Остаточное удлинение полотна в изделиях не должно превышать 5 %.
- 2.6. Нормированная (кондиционная) влажность полотна должна определяться по ГОСТу 8845-58 пункт 7.
- 2.7. Устойчивость окраски полотна и изделий должна соответствовать нормам прочной и особо прочной степеней устойчивости окраски по ГОСТу 2551-66.
- 2.8. Шивка, пришивка и обметка деталей изделий должна производиться трехниточным краеобметочным (сверлочным) швом с частотой не менее 21 стежка на 5 см. шва.
- 2.9. Для пошива женских платьев должны применяться хлопчатобумажные швейные нитки для трикотажного производства толщиной 18,2 текс х8 (№ 76/5), соответствующие требованиям МРТУ 17-558-67.  
Для подрубки изделия и прикеттлевки бейки должна быть использована пряжа, применяемая для изготовления основного полотна.
- 2.10. Цвет пошивочных ниток и прикладных материалов должен соответствовать цвету изделия.
- 2.11. Готовые изделия должны подвергаться механической влажно-тепловой обработке.
- 2.12. Сортность готовых изделий должна соответствовать требованиям, предъявляемым к изделиям первого сорта по ГОСТу 1115-59.

Не учитываются линейные и производственно-швейные отклонения размером до 0,5 см в количестве не более трех.



5 29

Таблица 1.

Ид	Вид оборудования	Заправочные данные		Число петель на 5 см.				Вес м		Разрывная нагрузка		Удлинение		Содержание пряжи и нити в полотне в %
		Вид пряжи и нити в системе	Толщина в текстильный номер	по горизонтали		по вертикали		I м <sup>2</sup> в г.		полоски 50x100 мм в кгс не менее		полоски 50x100 мм при разрыве в мм не более		
				Норма	Допускаемые отклонения по партии	Норма	Допускаемые отклонения по партии	Норма	Допускаемые отклонения по партии	по длине	по ширине	по длине	по ширине	
ад-	Кругло-фланговая I4 класса	Крученая чистоперстяная	22,2 (45/2)	56x2	± 2	50x2	- 2	325	26	27	26	83	155	100

Примечания: 1. Показатели плотности вязания полотна даны по изнаночной стороне.  
 2. Отклонения плотности по вертикали (в пределах установленного допуска по весу I м<sup>2</sup> полотна) и норм крепости в сторону повышения не ограничиваются.



- 2.15. Художественно эстетические показатели качества оцениваются при аттестации продукции Государственной аттестационной комиссией по таблице № 2.

Показатели	Высшая оценка в баллах	Пределы оценки показателей качества изделия представленного на аттестацию в баллах.
1. Сырье	9	9-8
2. Структура переплетения	9	9-8
3. Качество отделки	8	8-7
4. Качество пошива	6	6
5. Соответствие направлению современной моды (в том числе художественно-коларистическое оформление, модель, конструкция).	8	8-7

Аттестуемые изделия должны быть оценены не менее чем 37 баллами.

- 2.14. Готовые платья по внешнему виду (конструкции отделке, применяемым материалам) должны соответствовать эталонам, утвержденным Государственной аттестационной комиссией. Утвержденные эталоны должны храниться на предприятии - изготовителе.
- 2.15. Предприятие - изготовитель должно гарантировать соответствие качества выпускаемых платьев требованиям настоящего стандарта.

### 3. Методы испытаний.

- 3.1. Для контрольной проверки потребителям качества платьев и соответствия их требованиям настоящего стандарта должны применяться правила отбора проб и методы испытаний, указанные в ГОСТ 9173-59, ГОСТ 10681-63, ГОСТ 9174-59, ГОСТ 9175-64, ГОСТ 9176-59 и ГОСТ 9733-61.

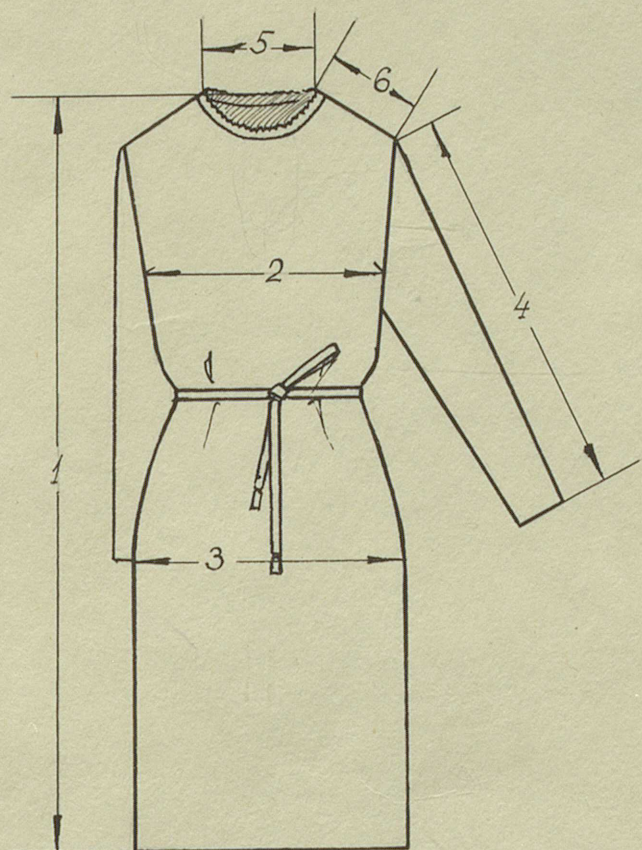


4. Маркировка и упаковка.

- 4.1. Маркировка и упаковка платьев должны производиться по ГОСТу 3897-65.
- 4.2. На тканевую или трикотажную ленту, наряду с принятыми обозначениями для маркировки трикотажных изделий, наносят Государственный знак качества по ГОСТ I. 9-67.
- 4.3. На этикетках, ярлыках и сопроводительной документации вместо обозначения сорта изделия должен быть проставлен Государственный знак качества.



8 42





Линейные измерения на платье  
трикотажные женские на знак качества.

Обозначение измерений на рисунке	Наименование мест измерений	Рост	Размеры						Допускаемые отклонения в см.
			44	46	48	50	52	54	
			см						
1.	Длина платья	I	98	98	98	100	100	100	± 1
		II	102	102	102	104	104	104	± 1
2.	Ширина платья	I, II	44	46	48	50	52	54	± 2 -1
3.	Ширина бедер	I, II	49	51	53	55	57	59	± 2 -1
4.	Длина рукава	I	55	55	55	55	55	55	± 1
		II	58	58	58	58	58	58	± 1
5.	Ширина ростка		14,5	14,5	15	15	15,5	16	± 1
6.	Длина плеча		12,5	12,5	13	13	13,5	13,5	± 1





10 X

СССР

МИНИСТЕРСТВО  
ЛЕГКОЙ ПРОМЫШЛЕННОСТИ

ГЛАВНОЕ УПРАВЛЕНИЕ  
ТРИКОТАЖНОЙ  
И ТЕКСТИЛЬНО-  
ГАЛАНТЕРЕЙНОЙ  
ПРОМЫШЛЕННОСТИ  
И ПРОМЫШЛЕННОСТИ  
НЕТКАНЫХ МАТЕРИАЛОВ

Начальнику Управления трикотажной и  
текстильно-галантерейной промышленности  
МЛП Латвийской ССР

тов. Семенченко В.С.

✓ Копия: Главному инженеру трикотажной фабрики "Мара" МЛП Латвийской ССР

тов. Маринченко М.А.

«25 сент 1968» г.

№ 15-25/1117

Москва, Г-19,  
проспект Маркса, 11/1

*Нач. тех. орг*

*Шелепова*

*28/12/68*

Главное управление направляет Вам дополнение к протоколу от 5 июля 1968 г. заседания Государственной аттестационной комиссии по рассмотрению трикотажных изделий, представленных к аттестации на "Знак качества".

Пункт 3. Трикотажная фабрика "Мара"

2) Джемпер мужской типа свитера модель 589 из жаккардового купонного полотна с круглофанговых машин I2-I4 класса из пряжи ч/ш № 45/2 с оценкой 40 баллов - отклонить.

Джемпер по оформлению рисунка спортивный и больше соответствует изделиям из полотна с низких классов машин. Рекомендовать изготовить этот фасон джемпера из купонов с I2-I4 класса круглофанговых машин, разработав новые рисунки полотна для изделий повседневной носки. Одобрить способ пришивки ворота.

Заместитель начальника  
Главного управления

*Шелепова*  
Н. Шелепова