

1

Утверждаю:
 Директор ОПО "Рекорд"
В. Сапроненко
 " 8 " декабря 1974 г.

М Е Р О П Р И Я Т И Я
 по проведению подготовительной работы
 к введению новых условий оплаты труда.

№№: ПП:	Мероприятия	:Срок выпол- :нения	:Ответственный
I	2	3	4
1.	Отрегулировать соотношение специалистов к рядовым по штатному расписанию.	При переходе на новые условия оплаты труда.	О Т З
2.	Вести точный учет отработанного времени и сверхурочных работ.	Постоянно.	Нач-ки цехов
3.	Разработать технически обоснованные нормы выработки, положив в основу отраслевые нормативы времени, и соответственно разработать премиальное положение за выполнение технически обоснованных норм выработки, а при повременной оплате труда - за выполнение нормированного задания.	До 15.12.74	О Т З
4.	Составить перечень профессий рабочих, для которых при повременной оплате труда применяются тарифные ставки сдельщиков.	4 кв.1974 г.	Нач-ки цехов, О Т З
5.	Разработать перечень профессий, для которых установлены месячные оклады.	"	О Т З
6.	Разработать перечень профессий рабочих и работ, оплачиваемых по повышенным тарифным ставкам в связи с тяжелыми и вредными условиями труда.	"	"
7.	Рассмотреть материал по переходу на новые условия оплаты труда на фабриках и цехках.	До 1.01.75	Крегер А.А. Картопольцева Б. Герасимов Н.М.
8.	Пересмотреть нормы выработки в реконструированном цехе № 7.	"	Нач.цеха, инженер по труду филиала № 1 т.Янсоне Б.Э

Начальник ОТЗ

Л. Упмане

8.12.74

СОГЛАСОВАНО

ГЛ. ЭКОНОМИСТ ОПО "РЕКОРД"
В. И. МОШЕНКО

УТВЕРЖДАЮ

ДИРЕКТОР ОПО "РЕКОРД"
В. Ф. САПРОНЕНКО

"___" сентября 1974 г.

"___" сентября 1974 года

П О Л О Ж Е Н И Е

по планированию, учету и калькулированию
себестоимости продукции инструментального
цеха

Инструментальный цех предназначен для изготовления специальной технологической оснастки для выпуска каблучков и набоек филиалом № 2 ОПО "Рекорд", а также для систематического усовершенствования технологических процессов выпуска данной продукции. В отдельных случаях может быть допущено изготовление стандартного инструмента и приспособлений.

Планирование затрат в инструментальном цехе осуществляется на основании производственной программы по изготовлению оснастки как для филиала, так и на сторону.

Производство в цеху - индивидуальное. Заказ инструментальному цеху открывается производственной службой филиала.

Для организации в инструментальном цехе нормативного метода учета обязательной предпосылкой является наличие четкой системы технической подготовки производства.

Для начала производственного процесса необходимо разработать технологию изготовления оснастки, нормы расхода труда и заработной платы, нормы расхода материала на изготовление оснастки и т.д.

Техническая подготовка заказов осуществляется непосредственно цехом и утверждается плановым отделом филиала.

Применение нормативного метода учета предполагает разработку плановой себестоимости оснастки в разрезе заказов. Нормы, заложенные в плановой калькуляции могут приниматься за основу.

Если нормы расхода, в отдельных случаях, в процессе выполнения заказа изменяются, то их учитывают как отклонение, возникшее в связи с изменением технологического процесса и норм. Плановая себестоимость остается прежней. По новым заказам на аналогичные изделия составляют калькуляции с учетом всех изменений. Нормы, разработанные при плановой калькуляции, одновременно являются действующими нормами.

Первичные документы по заработной плате и материалам в пределах установленных норм выписываются на основании плановых калькуляций. Все отклонения по заработной плате оформляются в момент их возникновения документально с указанием лиц, от которых зависело то или иное отклонение. Отклонения по материалам выявляют путем составления соответствующих документов или расчетов.

В инструментальном цехе устанавливается следующая первичная документация по учету выработки и заработной плате:

1. Наряды.
2. Сменные рапорты.
3. Маршрутные листы.

Наряды применяются при нормированной индивидуальной обработке деталей заказа.

Сменные рапорты применяются в основном при раскросе металлов и термообработке.

Маршрутные листы применяются на участках партионного изготовления деталей.

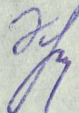
Сводный отчет затрат вести по группам однородных изделий и статьям затрат с подразделением на расходы по нормам и отклонениям от норм. Фактическую себестоимость продукции исчисляют с помощью индексов, установленных по группам изделий и статьям расходов. При этом прибавляют к плановой себестоимости или вычитают сумму отклонений от норм, падающих на данное изделие.

Фактическая себестоимость изготовленной оснастки списывается со счета производства на счет малоценных и быстроизнашивающихся предметов.

На основании "Инструкции по планированию, учету и калькулированию себестоимости продукции на предприятиях машиностроения и металлообработки", утвержденной Госпланом СССР, СНХ СССР, Министерством финансов СССР и ЦСУ СССР от 23.УП.64 года.

Составил:

гл. инженер филиала № 2
ОПО "Рекорд"



Э.Я.КРЕСЛИНЬ

СОГЛАСОВАНО

Главный экономист ОПО "Рекорд"

В.И. МОШЕНКО

"___" сентября 1974 года

Начальник ОТЗ ОПО "Рекорд"

Л.Я. УПМАНЕ

"___" сентября 1974 года

УТВЕРЖДАЮ

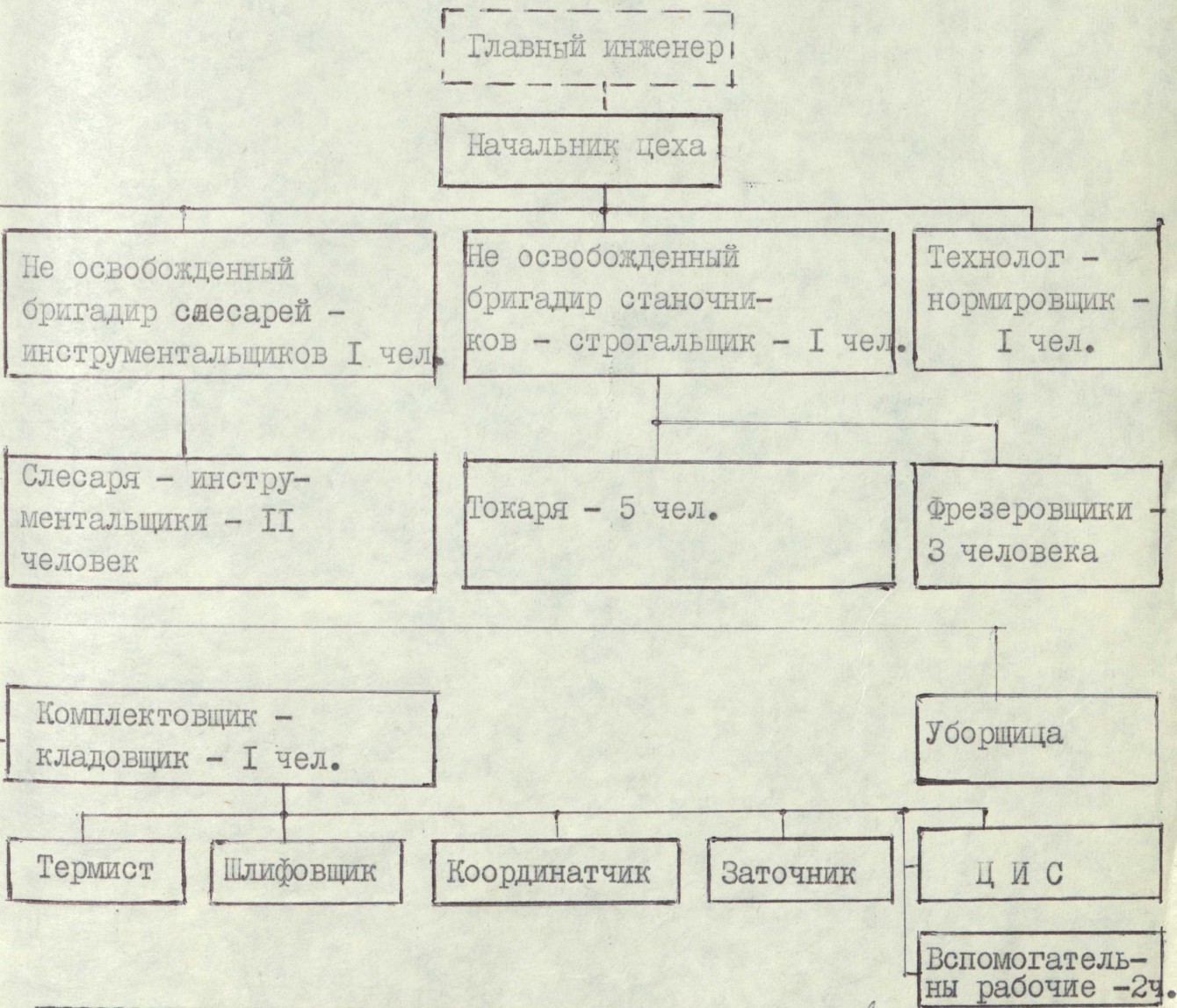
Директор ОПО "Рекорд"

В.Ф.САПРОНЕНКО

"___" сентября 1974 года

СТРУКТУРА

Инструментального цеха на филиале № 2 ОПО "Рекорд"



Всего работающих - 31 чел.
ИТР - 2 чел.

НАЧАЛЬНИК ФИЛИАЛА № 2
ОПО "РЕКОРД"

К.И.ЯВОРСКИЙ

М Е Р О П Р И Я Т И Я
 по сокращению потерь рабочего времени по ОПО "Рекорд".
 1974 - 1975 г.г.

Наименование мероприятий	Срок внедрения	Ответств. исполнитель
1. Завести журнал учета простоев оборудования по причинам: а) недостатка сырья, б) недостатка полуфабриката, в) низкое качество ремонта.	I кв. 1974 г.	Начальники цехов
2. Ежемесячно проводить проверки использования рабочего времени путем фотографий рабочего дня, хронометражных наблюдений	I кв. 1974 г.	ОТЗ
3. Улучшить нормирование производственных процессов с целью внедрения отраслевых норм выработки	I кв. 1974 года	ОТЗ
4. Улучшить обеспечение филиалов и цехов основными и вспомогательными материалами	I кв. 1974 г.	Отдел снабжения
5. Обеспечить своевременную доставку в цеха со склада капроновой крошки, отходов капрона и других материалов	I кв. 1974 года	2 филиал Бронзов Н.
6. Дооборудовать помещение для сушки болванок в цехе № 12	I квартал 1974 г.	Солдатенко А.И.
7. На прессах ПВГ-8-0 заменить стационарные электрореле МКЦ-48 на съемные типа РПО с разъемами.	--	<i>Г. Жердев</i>

1	2	3	4
8. Для погашения возникающей искры и как следствие обгорания контактов реле, в цепь контактов включить конденсаторы.	IУ кв. 1974 г.	<i>Эл энергетик</i>	
9. Механизировать операцию "обрубка излишек кож подкладки женских туфель открытых и закрытых на машине 34А кл. одновременно со строчкой канта".	--	Технический отдел	
10. Изготовить оборудование и освоить новую технологию взъерошивание формованных подошв по контуру и освоить массовый выпуск мужских клеевых полуботинок.	--	Технический отдел	
11. Своевременно и качественно отрабатывать и внедрять в цехах новые модели и готовить к ним всю необходимую оснастку	--	Центральная лаборатория	
12. Произвести реконструкцию вентиляционной системы в цехах № 7 и № 8	1975 год	Филиал № I	
13. Установить дополнительное освещение в цехе № 7	I кв. 1975 г.	Филиал № I отдел энерг.	
14. В целях улучшения естественного освещения произвести замену оконных переплетов в цехе № 7 и № 10	II и III кв. 1975 года	Инж. строит. отдел и гл. механик филиала.	
15. Продолжать развивать движение наставничества	1975 год	Начальники цехов.	

Знак

14.11.74

Директор

В.Ф.Сапроненко.