

Литовийская ССР
ЛИЕПАЙСКИЙ ГОРОДСКОЙ СОВЕТ
НАРОДНЫХ ДЕПУТАТОВ
ИСПОЛНИТЕЛЬНЫЙ КОМИТЕТ

Р Е Ш Е Н И Е

27.03.81г

№ 89

"О закреплении земельного участка и выдаче государственного акта на право пользования землёй Лиепайскому сахарному заводу".

Рассмотрев заявление Лиепайского Сахарного завода от 12.02.81 г. №346 "О закреплении границ и выдаче государственного акта на право пользования землёй", исполнительный комитет Лиепайского городского Совета народных депутатов

Р Е Ш А Е Т:

1. Считать утратившим силу решение горисполкома от 29.12.64г. №493 "О временном отводе земельного участка под кагатные поля Лиепайскому Сахарному заводу по ул. Цукура №30".

2. Считать утратившим силу решение горисполкома от 27.02.59 г. №89 "О закреплении границ Лиепайскому Сахарному заводу по ул. Гризупес №1 и №2.

3. Закрепить границы территории Лиепайского Сахарного завода общей площадью 42,1222 га, согласно прилагаемому плану. Общая территория состоит из отдельных земельных участков по следующим адресам:

- ул. Гризупес №1 и №2,

- ул. Цукура №29,

- ул. Накотнес №№ 1, 3/5, 13, 15, 17, 19 и

№№ 2, 4, 6, 8, 10, 7-12 (Багане)

- железнодорожные полосы

4. Выдать государственный акт на право пользования землёй Лиепайскому Сахарному заводу по вышеуказанным адресам.

ПРЕДСЕДАТЕЛЬ ИСПОЛКОМА
СЕКРЕТАРЬ

Я. А. ЛИЕЛИНЬШ
И. Е. КЛЯВА

Копия верна:

лцб



LIERĀJAS PILSĒTAS
TAUTAS DEPUTĀTU PADOME
IZPILDKOMITEJA

ЛИЕПАЙСКИЙ ГОРОДСКОЙ СОВЕТ
НАРОДНЫХ ДЕПУТАТОВ
ИСПОЛНИТЕЛЬНЫЙ КОМИТЕТ

РЕШЕНИЕ

27.03.81

№ 89

г. Лиепая

"О закреплении земельного участка и выдаче государственного акта на право пользования землей Лиепайскому Сахарному заводу"

Рассмотрев заявление Лиепайского Сахарного завода от 12.02.81 г. № 346 "О закреплении границ и выдаче государственного акта на право пользования землей", исполнительный комитет Лиепайского городского Совета народных депутатов

РЕШАЕТ:

1. Считать утратившим силу решение горисполкома от 29.12.64г. № 493 "О временном отводе земельного участка под кагатные поля Лиепайскому Сахарному заводу по ул. Цукура № 30".

2. Считать утратившим силу решение горисполкома от 27.02.59 г. № 89 "О закреплении границ Лиепайскому Сахарному заводу по ул. Гризупес № 1 и № 2.

3. Закрепить границы территории Лиепайского Сахарного завода общей площадью 42,1222 га, согласно прилагемому плану. Общая территория состоит из отдельных земельных участков по следующим адресам:

- ул. Гризупес № 1 и № 2,
- ул. Цукура № 29,
- ул. Накотнес № 1, 3/5, 13, 15, 17, 19 и № 2, 4, 6, 8, 10,
- железнодорожные полосы

4. Выдать государственный акт на право пользования землей Лиепайскому Сахарному заводу по вышеуказанным адресам.

ПРЕДСЕДАТЕЛЬ ИСПОЛКОМА

Я. А. ЛИЕДИНЫШ

СЕКРЕТАРЬ

И. Е. КЛЯВА

Рассиается: СМ ЛССР, горпрокурору, АПО Зекз., БТИ

Лиеп. нр. 91.04.80. 4067 - 5000 5

Входящий № 60/2
29 мая 81

А К Т

об определении границ в натуре земельных участков Лиепайского сахарного завода

г. Лиепая

"27" мая 1981г.

Ст. инженер Архитектурно-планировочного отдела Лиепайского горисполкома тов. В. ЛИЕПИНЫШ, при участии главного архитектора г. Лиепая тов. Х. КРАМС, ст. инженера землеустроителя Лиепайского горисполкома тов. А. ЛИЕПИНИ, представителя Лиепайского сахарного завода тов. Мичаев А., и основываясь на решении Лиепайского горисполкома от 27.03.81г. № 89, а также учитывая генплан г. Лиепая, определили в натуре и закрепили знаками передаваемые в постоянное пользование земельные участки Лиепайскому сахарному заводу, которые находятся в г. Лиепая, по ул. Гривупес № 1 и № 2, ул. Цукура № 29, ул. Накотнес № 1, 3/5, 13, 15, 17, 19 и № 2, 4, 6, 8, 10 и железнодорожные полосы.

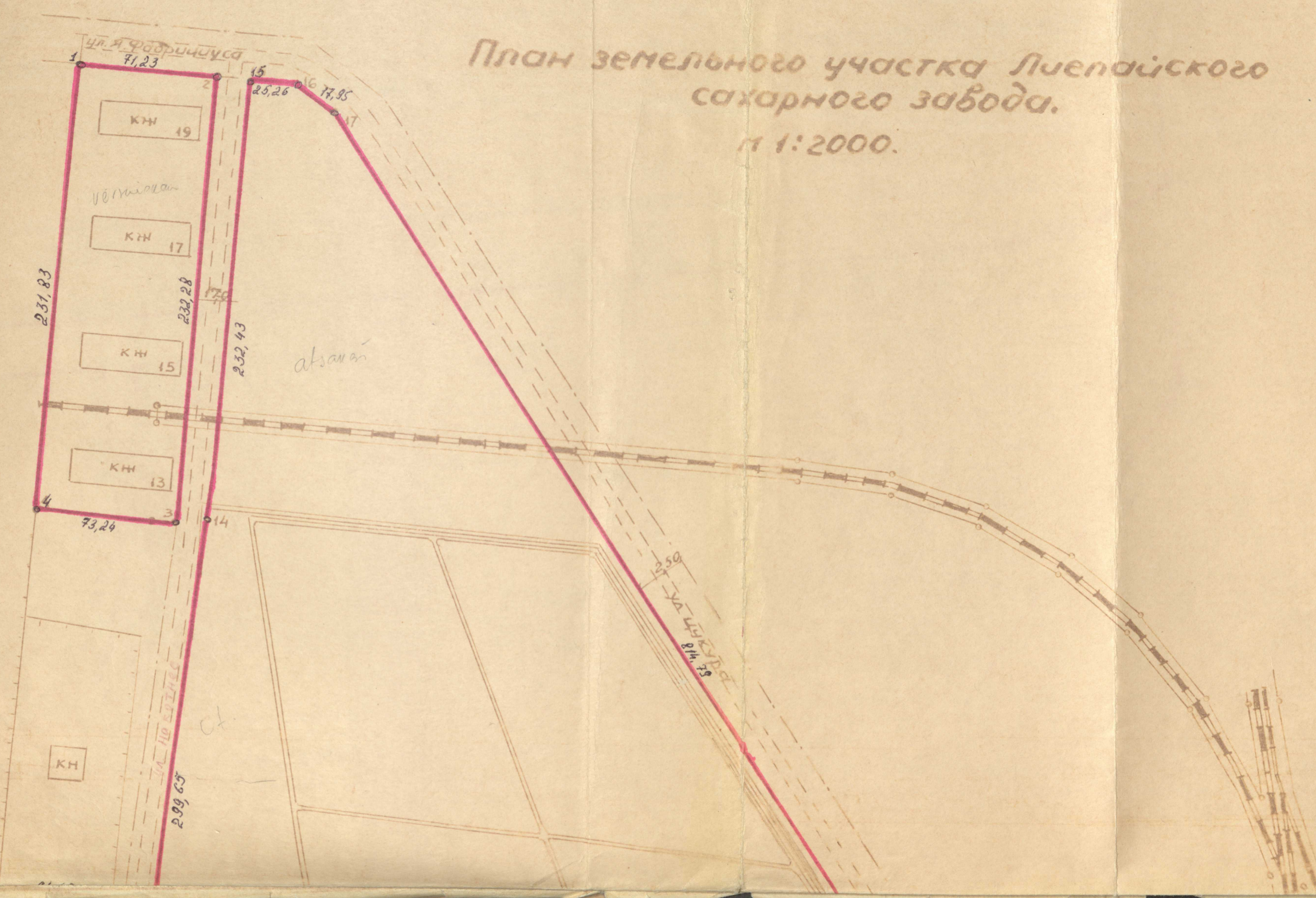
Границы земельных участков установлены по обоюдному согласию. В натуре передаваемые и закрепляемые знаками земельные участки имеют общую площадь 42,12 га.

Землепользователю указано, что он несет ответственность за соблюдение границ закрепленных за ним земельных участков.

ГЛАВНЫЙ АРХИТЕКТОР г. ЛИЕПАЯ
Ст. ИНЖЕНЕР ЗЕМЛЕУСТРОИТЕЛЬ
ПРЕДСТАВИТЕЛЬ САХАРНОГО З-ДА
Ст. ИНЖЕНЕР АПО ЛГИК

Х. Крамс Х. К. КРАМС
А. Лиепиня А. ЛИЕПИНЯ
А. Мичаев А. МИЧАЕВ
В. Лиепиныш В. ЛИЕПИНЫШ

План земельного участка Лиепайского
сахарного завода.
М 1:2000.





ZEMES LIETOŠANAS TIESĪBU
VALSTS
AKTS

ГОСУДАРСТВЕННЫЙ
АКТ
НА ПРАВО ПОЛЬЗОВАНИЯ
ЗЕМЛЕЙ

Б № 002378

Zeme PSR Savienībā ir ekskluzīvs valsts īpašums un to piešķir tikai lietošanā. Aizliegta rīcība, ar kuru atklātā vai slēptā veidā tiek pārkāptas valsts īpašuma tiesības uz zemi.

Kolhozu aizņemto zemi nostiprina to beztermiņa lietošanā, tas ir, uz mūžīgiem laikiem.

Zemes lietotājiem ir tiesības un pienākums izmantot zemes gabalus tādiem mērķiem, kādiem tie viņiem piešķirti.

Zemes lietotāju pienākums ir racionāli izmantot tiem piešķirtos zemes gabalus, neizdarīt savā zemes gabalā darbības, kas pārkāpj kaimiņos esošo zemes lietotāju intereses.

No PSR Savienības un savienoto republiku zemes likumdošanas pamatiem

Земля в СССР состоит в исключительной собственности государства и предоставляется только в пользование. Действия, в прямой или скрытой форме нарушающие право государственной собственности на землю, запрещаются.

Земля, занимаемая колхозами, закрепляется за ними в бессрочное пользование, то есть навечно.

Землепользователи имеют право и обязаны пользоваться земельными участками в тех целях, для которых они им предоставлены.

Землепользователи обязаны рационально использовать предоставленные им земельные участки, не совершать на своем участке действий, нарушающих интересы соседних землепользователей.

Из Основ земельного законодательства Союза ССР и союзных республик

Valsts aktu

Государственный акт выдан

Лиерājā, Grīzupes ielā №1

Лиерājas cukurfabrikai
Лиенāйскому сахарному
(zemes lietotāja nosaukums un vieta)

atrašanās vieta — наименование землепользователя и его местонахождение)

заводу г. Лиеная, ул. Гризупес №1

izsniegusi

исполнительным комитетом

Лиерājas
Лиенāйского

rajona

районного

(pilsētas) Darbaļaužu deputātu padomes izpildu komiteja par to,
(городского) Совета депутатов трудящихся в том, что
ka norādītajam zemes lietotājam ir nostiprināta zeme bezter-
za указанным землепользователем закрепляются в бессрочное

miņa un bezmaksas lietošanā

42.12

hektāru platībā

и бесплатное пользование

гектаров земли

zemes lietošanas plānā norādītajās robežās.

в границах согласно плану землепользования.

Zeme piešķirta

Земля предоставлена для

rūpnieciskās un dzīvojamās
закрепления промышленной и

teritorijas nostiprināšanai
жилой территории

(mērķis, nozīme — цель, назначение)

Šis valsts akts sastādīts divos eksemplāros, no kuriem
Настоящий государственный акт составлен в двух экзем-
pirmais izsniegts zemes lietotājam, otrs glabājas rajona (pilsētas)
плярax, из которых первый выдан землепользователю, второй
Darbaļaužu deputātu padomes izpildu komitejā.
хранится в исполнительном комитете районного (городского)
Совета депутатов трудящихся.

Akts reģistrēts Zemes lietošanas tiesību valsts aktu ierakstu
Акт зарегистрирован в Книге записей государственных

grāmatā ar Nr. 6

актов на право пользования землей за № 6



Лиерājas rajona (pilsētas) Darbaļaužu deputātu padomes
Председатель исполнительного комитета Лиенāйского
mes izpildu komitejas priekšsēdētājs
районного (городского) Совета депутатов трудящихся

[Handwritten signature]

Galvenais (vecākais) inženieris zemes ierīkotājs
Главный (старший) инженер-землеустроитель

[Handwritten signature]

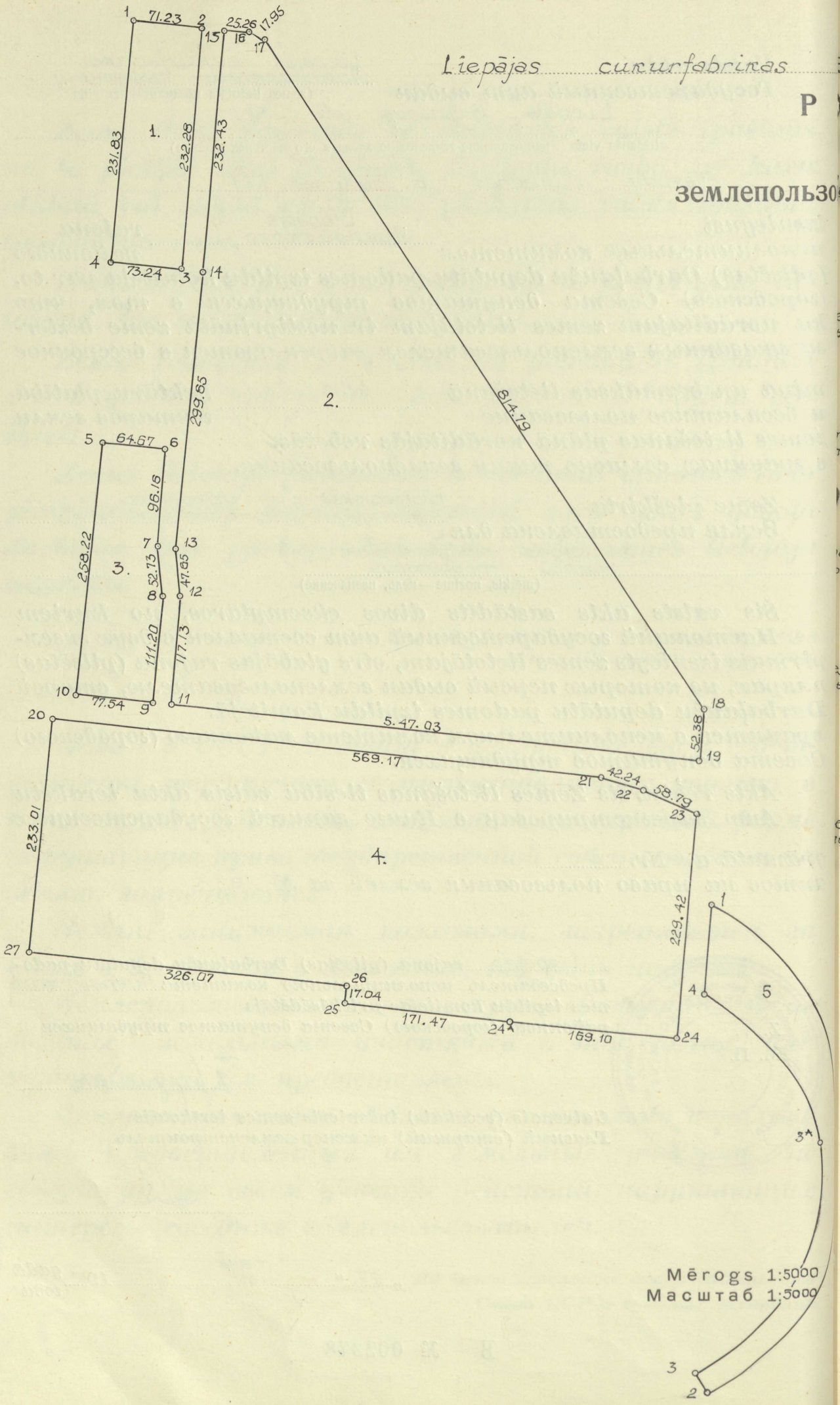
„27.“ maija 1981. gadā
мая 1981. года

Б № 002378

Liepājas cukurfabrikas

P)

землепользо



Mērogs 1:5000
Масштаб 1:5000

zemes lietošanas

S
H

00 Луцкайского сахарного завода

Robežu apraksts
Описание границ

- es gabals / ый уч. №1
No 1 līdz 2 / От 1 до 2
Jāņa Fabricjuša iela / ул. Яна Фабрицуша
- No 2 līdz 3 / От 2 до 3
Nākotnes iela / улица Накотнес
- No 3 līdz 1 / От 3 до 1
29. rūpnīcas zeme / земли 29-го завода
- es gabals / ый уч. №2
No 15 līdz 19 / От 15 до 19
Sukura iela / улица Цукура
- No 19 līdz 11 / От 19 до 11
Grīzupes iela / улица Гризупес
- No 11 до 15 / От 11 до 15
Nākotnes iela / улица Накотнес
- es gabals / ый уч. №3
No 6 līdz 9 / От 6 до 9
Nākotnes iela / улица Накотнес
- No 9 līdz 10 / От 9 до 10
Grīzupes iela / улица Гризупес
- No 10 līdz 6 / От 10 до 6
29. rūpnīcas zeme / земли 29-го завода
- es gabals / ый уч. №4
No 20 līdz 23 / От 20 до 23
Grīzupes iela / улица Гризупес
- No 23 līdz 24 / От 23 до 24
Sukura iela / улица Цукура
- No 24 līdz 24^A / От 24 до 24^A
Līerājas raj. patērētāju biedrību savienības valdes zeme / земли правления союза потребителей обществ Луцкайского района
- No 24^A līdz 20 / От 24^A до 20
KS zeme / земли ВВ
- es gabals / ый уч. №5
No 4 līdz 1 / От 4 до 1
Sukura iela / улица Цукура
- No 1 līdz 3^A / От 1 до 3^A
pilsētas zeme / городские земли
- No 3^A līdz 4 / От 3^A до 4
Līerājas raj. patērētāju biedrību savienības valdes zeme / земли правления союза потребителей обществ Луцкайского района

Galvenais (vecākais) inženieris zemes ierīkotājs
Главный (старший) инженер-землеустроитель

[Signature] / Līerājs A /



LATVIJAS PSR MINISTRU PADOMES
GALVENA ARHĪVU PARVALDE

LATVIJAS PSR CENTRĀLAIS
VALSTS VĒSTURES ARHĪVS

226007, Rīgā, Slokas ielā 16, tālr. 613118
ARHĪVA IZZIŅA.

ГЛАВНОЕ АРХИВНОЕ УПРАВЛЕНИЕ
ПРИ СОВЕТЕ МИНИСТРОВ ЛАТВ. ССР

ЦЕНТРАЛЬНЫЙ
ГОСУДАРСТВЕННЫЙ
ИСТОРИЧЕСКИЙ АРХИВ
ЛАТВИЙСКОЙ ССР

226007, Рига, ул. Слокас, 16, тел. 613118

19.04.82. № 3-14/39

A t k ā r t o t a.

Uz/Иа № 879, 06.04.82.

229780, Liepājā,
Grizupes ielā 1,

Par Liepājas cukura
fabrikas dibināšanu.

Liepājas cukura fabrikas
direktoram

b.N. P O P O V A M.

Arhīva fondu "Valsts saimniecības departaments" un "Tirdzniecības un rūpniecības departaments" dokumentos redzams, ka 1932.gada februārī Liepājas pilsētas un apkārtnes pašvaldību un organizāciju pārstāvji griezušies pie valdības ar lūgumu uzsākt priekšdarbus cukura fabrikas būvei Liepājā. 1932.gada jūnijā par piemērotāko vietu minētās fabrikas iekārtošanai atzīta Liepājas kara ostas darbnīcu neizmantotā daļa.

Darbību Liepājas cukura fabrika uzsākusi 1933.gada 7.oktobrī.

Līdz 1934.gada 16.aprīlim uzņēmums pastāvējis kā Finanšu ministrijas Liepājas cukura fabrika, pēc tam kā valsts autonoma uzņēmuma - Valsts cukura monopola pārvaldes - sastāvdaļa. Fabrikas adrese bijusi Liepājā, kara ostā.

Pamats. 4597.f., 2.apr., 4236.lieta,
4597.f., 11.apr., 17.lieta,
4597.f., 11.apr., 15.lieta, 16.lp.,
4595.f., 1.apr., 3302.lieta, 1.,2.lp.

D i r e k t o r s

N.Rižovs

Publikācijas un dokumentu
zinātniskās izmantošanas
nodaļas vadītāja

L.Pluce

M.Kraukle
61 31 95

МĀ-3-МК

Latvijas Republikas
Zemkopības Ministrija



Valsts Aroņa Sabiedrība
"LIEPĀJAS CUKURFABRIKA"

LATVIJAS REPUBLIKA

LIEPĀJAS PILSĒTAS TAUTAS DEPUTĀTU PADOME

PILSĒTAS VALDE

LEMUMS

16.12.93

1115

Nr.

Par Liepājas cukurfabrikas
dzīvojamo ēku pārņemšanu
pašvaldības īpašumā

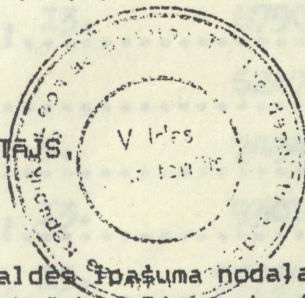
Izskatot Valsts Liepājas cukurfabrikas vēstuli par dzīvojamo ēku
nodošanu pašvaldības īpašumā Liepājas pilsētas valde

NOLEMJ:

Pārņemt Liepājas pilsētas pašvaldības īpašumā un nodot pašvaldības
uzņēmuma "Vērnieks" pārvaldījumā Valsts Liepājas cukurfabrikas dzīvojamās
ēkas:

- Grizupes ielā 13,
- Nākotnes ielā 2,6,13,15,19,8,
- Cukura ielā 20

PILSĒTAS PADOMES PRIEKŠSEDEĀJIS,
PILSĒTAS GALVA



I.VISMINS

Izsūtāms: LR MK, prokuroram, valdes īpašuma nodaļai, dzīvokļu piešķiršanas
nodaļai, p/u "Vērnieks", Liepājas cukurfabrikai.



4.04.94g.

Latvijas Republikas
Zemkopības Ministrija

Valsts Akciju Sabiedrība
"LIEPĀJAS CUKURFABRIKA"

Pašvaldībām nododamā valsts īpašuma

S A R A K S T S

Īpašumu nodod Zemkopības ministrija
.....
Ministrijas (resora) nosaukums,

T.Reuņova - Tel.72467
par nodošanu atbildīgā darbinieka uzvārds un telefons.

Nr. p/k.	Nododamā objekta nosaukums	Objekta bilances vērtība (t.rbl.)	Pamatli- dzekļu nolieto- jums (%)	Pamatli- dzekļu atlikusi vērtība (t.rbl.)
1.	Dzīvojamā māja, Grīzupes, 13.	6790	25,6	5052
2.	Kopmītne, Nākotnes, 2.	6247	31,2	4298
3.	Dzīvojamā māja, Nākotnes, 6.	7434	28,8	5293
4.	"- " Nākotnes, 13.	9302	48,0	4837
5.	"- " Nākotnes, 15.	51734	48,0	26,902
6.	"- " Nākotnes, 19.	8120	48,0	4222
7.	"- " Cukura, 20.	1238	48,0	644
8.	"- " Nākotnes, 8.	1943	100,0	-
KOPĀ:		92808,-		51188,-



grāmatvede

Jar
R. Pampāle

V.Kalnītis

R.Pampāle



LATVIJAS REPUBLIKA
LIEPĀJAS PILSĒTAS TAUTAS DEPUTĀTU PADOME
PILSĒTAS VALDE

L Ē M U M S

07.04.94

Nr. 254

Par zemes gabaliem Grīzupes
ielā Nr.1,2, Cukura ielā Nr.29
un Nākotnes ielā Nr.12

Izskatījusi Valsts Liepājas Cukurfabrikas 01.02.1994.g. iesniegumu Nr.73 par fabrikas teritorijas robežu precizēšanu un saskaņā ar Liepājas pilsētas valdes 16.12.93.gada lēmumu Nr.1115 par dzīvojamā fonda nodotšanu p/u "Vērnieks" bilancē un pilsētas zemes komisijas 1994.gada 5.aprīļa sēdes protokolu, Liepājas pilsētas valde

N O L Ē M J :

1. Izbeigt zemes lietošanas tiesības Valsts Liepājas Cukurfabrikai uz zemes gabaliem :

Nākotnes ielā Nr.2-10	21820 kv.m. platībā,
Nākotnes ielā Nr.14	2743 kv.m. platībā,
Nākotnes ielā Nr.16	6320 kv.m. platībā,
Nākotnes ielā Nr.13-19	16793 kv.m. platībā,
Cukura ielā Nr.31	19600 kv.m. platībā.

2. Piešķirt lietošanā Valsts Liepājas Cukurfabrikai zemes gabalus :
Grīzupes ielā Nr.1 / Nākotnes ielā Nr.3 15784 kv.m. platībā, Cukura ielā Nr. 29 / Nākotnes ielā Nr.12 162838 kv. m. platībā, Grīzupes ielā Nr.2 158324 kv.m. platībā un dzelzceļa joslu 17350 kv. m. platībā, 354296 kv.m. kopplatībā, saskaņā ar pielikumu.

3. Piešķirt lietošanā garažu kooperatīvajai sabiedrībai "Nākotne" zemes gabalu Nākotnes ielā Nr.14 2743 kv.m. platībā garažu uzturēšanai, saskaņā ar pielikumu.

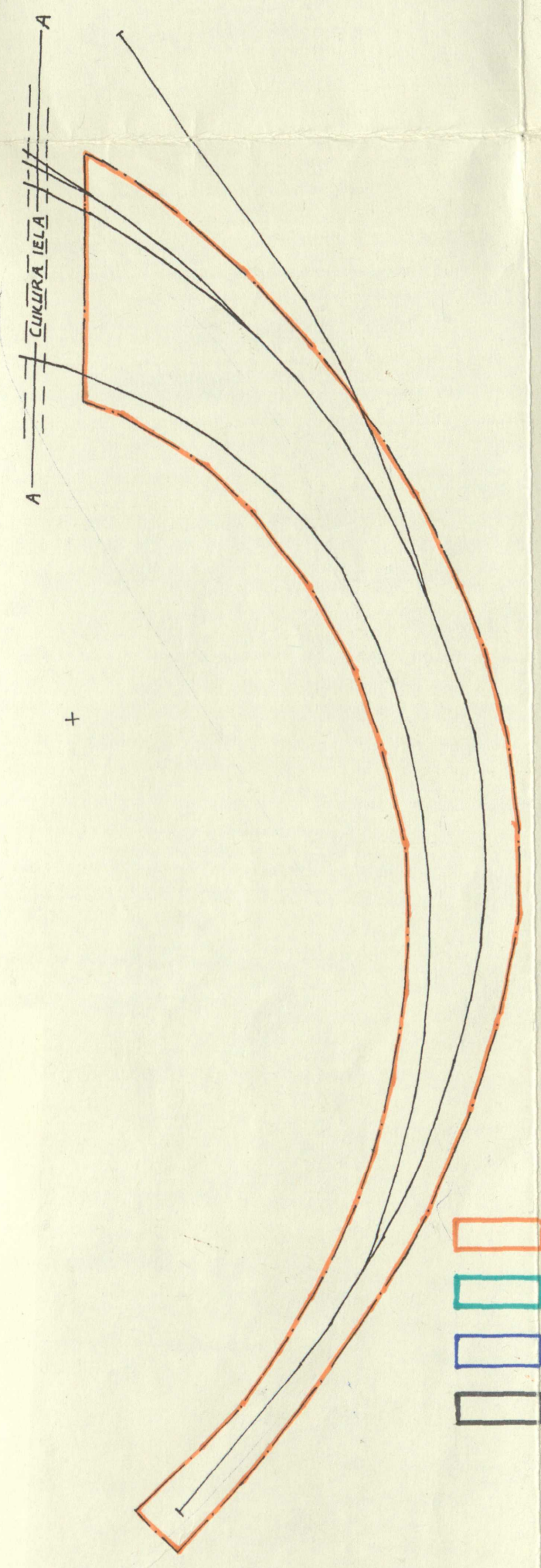
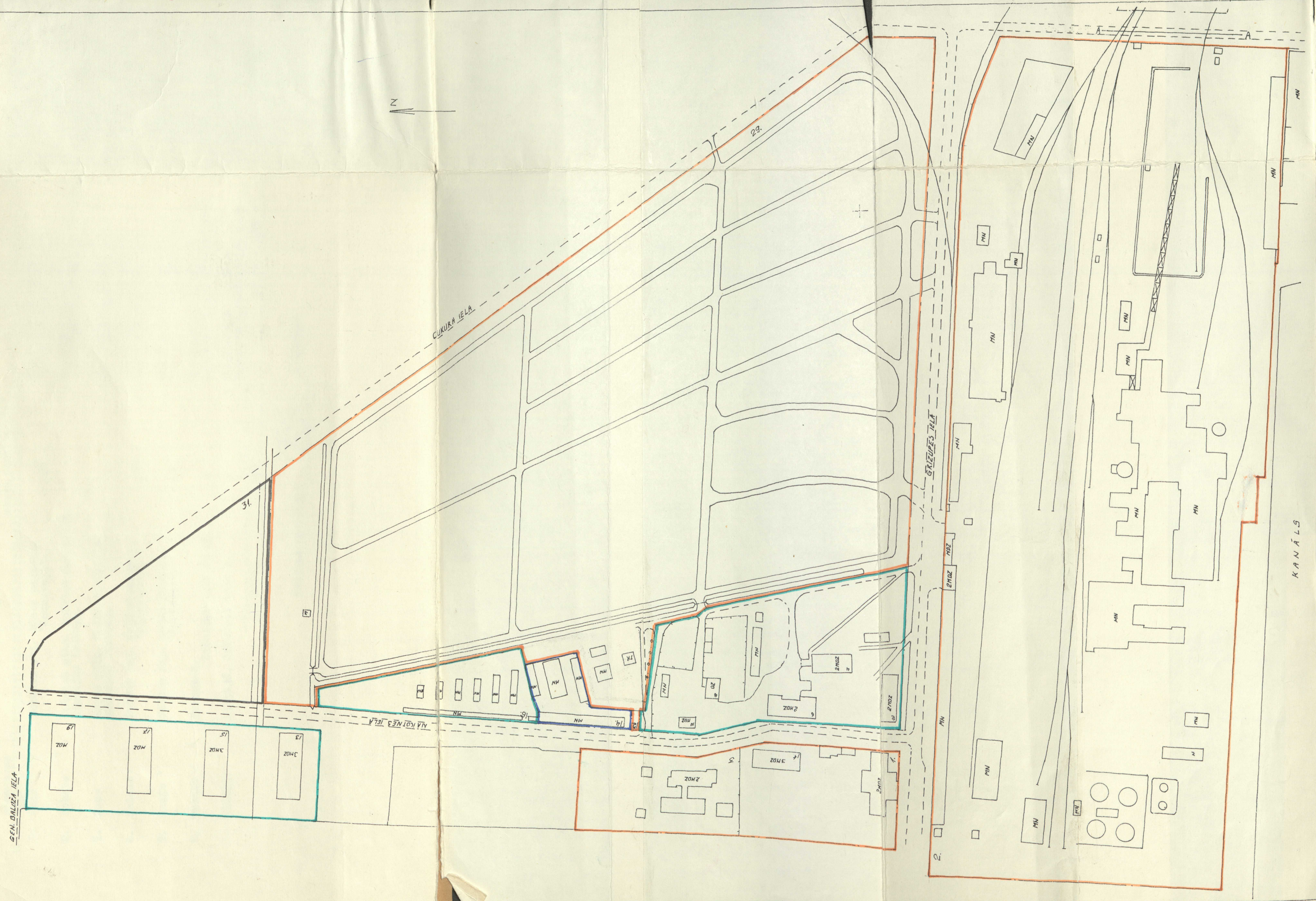
4. Atzīt par spēku zaudējušu pilsētas valdes 1993. gada 4.februāra lēmumu Nr.69 "Par papildus zemes gabala piešķiršanu Liepājas Cukurfabrikai Grīzupes ielā Nr.2 katlu mājas projektēšanai".

Pilsētas galvas vietnieks

A. JAUNSLEINIS

Izsūtāms: LR MK, prokuratūrai, APN, ZIN-3, TIB, Valsts iepēmu dienestam, municipālajai policijai, p/u "Vērnieks", garažu kooperatīvai sabiedrībai "Nākotne"

Pielikums Liepājas
pilsētas valdes 1994.g.
07. aprīļa lēmumam
№ 254



- VALSTS LIEPĀJAS CUKURFABRIKA 35.39 ha
- PĻU VĒRNIĒKS 4.49 ha
- GARAŽU KOOPERATĪVS "NĀKOTNE" 0.27 ha
- DILSĒTAS PAŠVALDĪBA 1.96 ha

Liepājas pilsētas valde
Zemes ierīcības nodaļa

Nod. vad. *[Signature]* A. Liepiņa
Geodēzists v. Liepiņš

VALSTS LIEPĀJAS CUKURFABRIKA

GRIŽUPES IELA Nr. 2

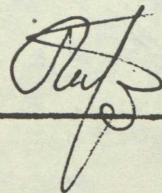
Zemes gabala plāns

M 1:500
1:2000

Nr p/k.	C-biešu pieņemšanas punkta nosaukums	Adrese	Lietošanā lauksaimniecībā izmantojamā zemes platība (ha)	Kraujlaukums un blāķlaukumu zemes piederība un platība (m ²)
1.	Bēne ✓	Dobeles raj. Bēnes pagasts. "Jaunzemji".	1,0 ✓	Kraujlaukums 9760 m ² Dzelzceļa stacijas zeme.
2.	Dobeles	Dobeles pils. Dobeles dzelzceļa stacijas laukums.	-	Kraujlaukums 9188 m ² + 1000 m ² pilsētas Pašvaldības zeme.
3.	Auce	Auces pils. Auces dzelzceļa stacijas laukums.	-	Kraujlaukums 6800 m ² Dzelzceļa stacijas zeme.
4.	Saldus ✓	Saldus raj. Saldus pagasts. "Silenieki".	1,9 ✓	Kraujlaukums 9600 m ² Dzelzceļa stacijas zeme.
5.	Reņģe ✓	Saldus raj. Rubas pagasts. "Punktiņi".	1,0 -	Kraujlaukums 6500 m ² Dzelzceļa stacijas zeme.
6.	Tukums ✓	Tukums-2. Stacijas ielā Nr 25.	-	Blāķlaukums 8177 m ² Liepājas cukurfabrikas zeme.
7.	Liepāja	Liepājā, Grīzupes ielā 2.	-	Blāķlaukums 10164 m ² Liepājas cukurfabrikas zeme.
KOPĀ:			3,9	60189 + 1000 m ²

Galvenā agronome:

A. Auziņa)





LATVIJAS REPUBLIKA
DOBELES RAJONA

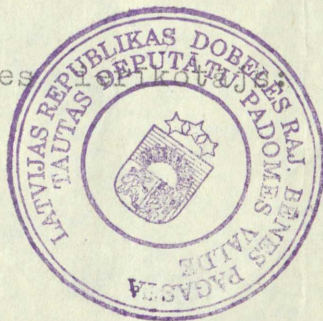
**BĒNES PAGASTA TAUTAS DEPUTĀTU PADOME
VALDE**

1994.gada 12.maijā
Nr. 9.3. - 133

Liepājas cukurfabrika
direktoram

Liepājas cukurfabrikas Bēnes pieņemšanas punktam uz 1994. gadu nodota lietošanā zeme 1,4 ha pie "Jaunzemēm" t. sk. 1,0 ha lauksaimnieciski izmantojama, 0,4 ha zem ēkām un pagalmiem, un 1932 m² pie iekraušanas laukuma paplašinājums Bēnes pagasta teritorijā. Kopplatība 1,6 ha.

Pagasta zemes



I. Jonāns



LATVIJAS REPUBLIKAS
VALSTS ARHIVU ĢENERĀLDIREKCIJA
LATVIJAS VALSTS VĒSTURES ARHIVS
LV-1007, Rīgā, Slokas ielā 16, tālr. 612406

ARHIVA IZZIŅA

15.03.94 Nr. 4-JP-8I52/5

Uz Nr. _____

16
ValstsA/S "Liepājas Cukur-
fabrika" galvenai agronomei
A. AUZIŅAI

2 Sakarā ar Jūsu 1994.g.februāra pieprasījumu paziņojam,
ka Jelgavas apr.Rubas pag.īpašums "Punktiņi" nav registrēts.

Satiksmes Ministrijai piederējuši Rubas ciema F23; F-44;
F 27;F-I9 ar kopējo zemes platību 10,97 pūrv.

Ja Jums nepieciešama šāda izziņa,lūdzam atsūtīt piepra-
sījumu ,minot Nr.4-JP-8I52/5,

Direktors

N.RIŽOVS

Izziņu nod.vadītāja

V.BERNĀNE

Farhādova
612419



LATVIJAS REPUBLIKAS
VALSTS ARHIVU ĢENERĀLDIREKCIJA
LATVIJAS VALSTS VĒSTURES ARHIVS
LV-1007, Rīgā, Slokas ielā 16, tālr. 612406

15.03.94 Nr. 4-JP-8I52

Uz Nr. _____

17
Valsts a/s "Liepājas cukurfabrika"
galvenai agronomei
A.AUZIŅAI

Sakarā ar Jūsu pieprasījumu lūdzam precizēt Jūs interesējošā īpašuma Bēnes pagastā nosaukumu, atrašanās vietu un īpašnieku uz 1940.gadu.

Valsts Statistikas pārvaldes dokumentos par 1939.-1942.gg. ir ziņas par īpašumiem Bēnes pagastā :

- "Jaunzemji", īpašniece - Dore VEINBERGS /platība - 142,78 pūrvietas/;
- "Jaunzemji", īpašnieks - Jānis BIEZBĀRDIS /platība - 44,67 pūrvietas/;
- Dzelzceļa ēka nr.90, īpašniece - Dzelzceļu virsvalde /platība - 0,81 pūrvietas/;
- Dzelzceļa ēka nr.91, īpašniece - Dzelzceļu virsvalde /platība - 0,70 pūrvietas/;
- Dzelzceļu zeme, īpašniece - Dzelzceļu virsvalde /platība - 15,91 pūrvietas ; sastāvēja no 15 zemesgabaliem/.

Nevienam no augstāk minētiem īpašumiem dok-os nav norādes par izmantošanu kā kraujlaukumu.

Ja Jūs interesē kāds no minētiem īpašumiem, lūdzam ziņas pieprasīt atkārtoti.

Atbildot lūdzam norādīt mūsu nr.4-JP-8I52.

Direktors

/Izziņu nod.vadītāja

N.RIŽOVS

V.BERNĀNE

SKRIMBLE 6I24I9
MF



LATVIJAS REPUBLIKAS
VALSTS ARHIVU ĢENERĀLDIREKCIJA

LATVIJAS VALSTS VĒSTURES ARHĪVS

LV-1007, Rīgā, Slokas ielā 16, tālr. 612406

15.03.94 Nr. 4-JP-8I52-2

Uz Nr. _____

18

Valsts A/S "Liepājas Cukur-
fabrika" galvenai agronomei

A.AUZIŅAI

Sakarā ar Jūsu pieprasījumu lūdzam precizēt Jūs interesē-
jošo gruntsgabalu Dobelē un Aucē atrašanās vietu līdz 1940.g. -
ielu un nama numuru. Valsts Statistikas pārvaldes dokumentos
par 1938.g. un 1943.g. nav ziņu par Stacijas laukumiem Aucē un
Dobelē.

Atbildē lūdzam norādīt mūsu Nr.Nr.4-JP-8I52-I,4-JP-8I52.

Direktors

N.RIŽOVS

/Izziņu nodaļas vadītāja

V.BERNĀNE

LAINASĀRE
612419



VALSTS ARHĪVU ĢENERĀLDIREKCIJA

LATVIJAS VALSTS VĒSTURES ARHĪVS

LV-1007, Rīgā, Slokas ielā 16, tālr. 613118. Norēķinu konts
Nr. 000700987 Rīgas komercbanka, kods 310101784

17.02.94 Nr. 2-JP-8135

Valsts Liepājas cukurfabrikai
Liepājā, Grīzupes ielā 2

Uz Nr. _____

Arhīva izziņa

par nekustamā īpašuma piederību

Arhīva fonda " Liepājas - Aizputes

zemesgrāmatu nodaļa" dokumentos Liepājas pilsētas Nr.4220.

nodalījumā ierakstīts nekustams īpašums Liepājas cukura fabrikas zemesgabali Nr.Nr.590F, 590FA, 590FB, 590FC, 590FD un 590FE.

Atrašanās vieta - Liepājas pilsētas administratīvās robežās (tā dokumentā).

Platība - 769355 kvadrātmetri.

Uz Zemkopības Ministrijas 1936.g. 6.maija akta Nr.131648

Ipašuma pamata īpašuma tiesības apstiprinātas Latvijas valstij, Finanču Ministrijas personā.

1936.gada 16.maija ieraksts.

Cita īpašuma tiesību apliecināšana ieraksta zemesgrāmatas nodalījumā pēc 1936.g. nav.

Pamats: 6814. apr., 1. apr., 22911. lieta, 153.-154. lp.



Direktors

Nod.

N.Rižovs

R.Altroka



LATVIJAS REPUBLIKAS
VALSTS ARHIVU ĢENERĀLDIREKCIJA
LATVIJAS VALSTS VĒSTURES ARHIVS
LV-1007, Rīgā, Slokas ielā 16, tālr. 612406

ARHIVA IZZIŅA

28. 04. 94

Nr. 5-JP-8152

Valsts a/s
"Liepājas Cukurfabrika"

Uz Nr. _____

Par nekustama īpašuma
piederību

Arhīva fonda "Valsts Statistikas pārvalde"
dokumentos - 1942.g. jūlijā sastādītā zemes
īpašuma lapā redzams, ka Kuldīgas apriņķa
Saldus pagasta "Silnieku" īpašnieks 1939.g.
un 1942.g. bijis Zanis Zadovskis.

Īpašuma zemes kopplatība 1939.g. -
125,66 pūrvietas.

Īpašuma zemes sadalījums kultūrveidos
1939.g.:

aranzeme un dārzi kopā	- 114,00 pūrvietas,
plavas	- 4,00 pūrvietas,
mežs un meža zeme	- 3,00 pūrvietas,
zem ceļiem, ēkām, pagalmiem	- 2,00 pūrvietas,
neizmantojama zeme	- 2,66 pūrvietas.

Pamats. 1308.f., 14.apr., 4092.lieta, 240.lp.

Izrakstu no zemesgrāmatas par nekustama īpašuma
piederību līdz 1940.g. nav iespējams sniegt doku-
mentu trūkuma dēļ.

Pielikums: zemes īpašuma lapas kopija, 1 lp.

Direktors



[Handwritten signature]

N. Rižovs

Nodaļas vadītāja

[Handwritten signature]

VGrunte

Slaidiņa 61 82 95

AD

Bodenbenutzungserhebung 1942

Zemes kultūrveidu un sējumu platību skaitīšana 1942. g.

Kreis Kuldīga apriņķis. Nummer des Zählbezirks: H
 Gemeinde Saldus pagasts. Skaitīšanas apakšiecirkņa nr.: _____

Grundbesitzliste — Zemes īpašuma lapa Nr. 34

(Hier ist die laufende Nummer des Grundbesitzes von dem Grundbesitzverzeichnis des Zählbezirks zu übertragen) — (Šeit jāieraksta zemes īpašuma kārtas numurs no apakšiecirkņa zemes īpašumu saraksta.)

Angaben über den Grundbesitz — Ziņas par zemes īpašumu.

Šīs lapas 1. nodalījuma 1. un 2. jautājumā, kā arī II nodalījuma 2. ailē 1939. g. ziņas par atsevišķu zemes kultūrveidu platībām ierakstītas Statistikas pārvaldē pirms šīs lapas nosūtīšanas pagasta skaitīšanas darbu vadītājam; turpretim 1942. g. zemes kultūrveidu platības (skat. II nodalījuma 3. ailē) un zemes kultūrveidu platību pārmaiņu iemesli (sk. II nod. 4. ailē), kā arī ziņas par zemes īpašuma apsaimniekošanu 1942. g. vasarā (skat. šīs lapas III nod.) jāieraksta pagasta skaitīšanas darbu vadītājam vai skaitītājam, ierodoties saimniecībā uz vietas.

I. Allgemeine Angaben — Vispārīgas ziņas.

1. Benennung, Nummer oder sonstige Bezeichnung des Grundbesitzes (Ortsbenennung):
 Zemes īpašuma nosaukums, numurs vai cits tā apzīmējums (atrasšanās vietas nosaukums): Silnieciņi
 2. Inhaber des Grundbesitzes im Jahre 1939 (physische oder juristische Person):
 Fiziska vai juridiska persona, kurai īpašums piederēja 1939. g.: Lānis Ladorovs
(Vorname und Familienname, Anstalt, Gesellschaft usw. — Vārds, uzvārds, iestādes, sabiedrības vai cits nosaukums.)
 3. Der jetzige Grundbesitzer — Zemes īpašuma pašreizējais valdītājs: Freis Ladorovs
(Vorname und Familienname, Anstalt, Gesellschaft usw. — Vārds, uzvārds, iestādes, sabiedrības vai cits nosaukums.)
- Diese Zeile ist vom Oberzählbezirksleiter selbst vor der Aushändigung dieser Liste an den Zähler auszufüllen — Šīs ziņas jāieraksta pagasta skaitīšanas darbu vadītājam pirms lapas nodošanas skaitītājam.
4. Flächenmaß, in dem die Angaben in dieser Liste gemacht sind:
 Kādos platības mēros šajā lapā ziņas uzdotas? hūm. bā
(Eintragen: in Lofstellen oder in Hektar — Ierakstīt: pūrvietās vai hektaros)

II. Kulturarten — Īpašuma zemes sadalījums kultūrveidos.

Kulturarten — Zemes kultūrveidi	Bodenfläche — Zemes platība		Gründe der Flächenveränderungen d. einzelnen Kulturarten 1942 im Vergleich mit 1939 Zemes platību pārmaiņu iemesli 1942. g. salīdzinot ar 1939. g.
	1939	1942	
1	2	3	4
1. Acker- und Gartenland Arāmzeme un dārzi kopā	114,00	84,82	Līnās rentas no 1939. gada apstiprinā-
2. Wiesen Pļavas	4,00	15,60	
3. Weiden (ohne Ackerweiden) Dabiskas ganības	—	10,16	ta mājas platība.
4. Fischteiche (künstlich eingerichtete) Mākslīgi zivju dīķi (spec. ierīkoti zivju audzēšanai)	—	—	
5. Waldboden (einschl. Parkanlagen): Mežs un meža zeme (iesk. parkus):	—	—	
a) Nadelwald — skuju koku	—	—	
b) Sonstiger — pārējo koku	3,00	3,00	
6. Moorflächen Purvi	—	—	
7. Haus- u. Hoffläche u. Wegeland Zem ceļiem, ēkām, pagalmiem	2,00	2,00	
8. Gewässer (ohne die unter 4 angegebenen Fischteiche) Ūdeņi (neiesk. 4. jaut. minētos zivju dīķus)	—	3,15	
9. Ödland und Unland Neizmantojama zeme	2,66	2,66	
Gesamtfläche des Grundbesitzes (1—9 zusammen) Īpašuma zemes kopplatība (1. līdz 9. jaut. kopā)	125,66	120,89	apm. 2,50 pūrv. atbrīvotais daļu zemes no arāmju

III. Bewirtschaftung des Grundbesitzes im Sommer 1942 — Ipašuma zemes apsaimniekošana 1942. g. vasarā.

In diesem Abschnitt hat der Oberzählbezirksleiter die erforderlichen Angaben bereits vor der Zählung nach den Daten, die der Gemeindeverwaltung zur Verfügung stehen, einzutragen. Der Zähler hat diese Angaben beim Besuch der einzelnen Grundbesitze während der Zählung zu vervollständigen. — *Sai nodalījumā prasītās ziņas pagasta skaitlīf. darbu vadītājam jāieraksta jau pirms skaitlīšanas pēc pagasta valdes rīcībā esošiem datiem, un skaitlītajam tās skaitlīšanas laikā jāpapildina, apmeklējot atsevišķus zemes Ipašumus uz vietas.*

Der Grundbesitz wird im Sommer 1942 von untengenannten physischen oder juristischen Personen benutzt:
Ipašuma zemi 1942. g. vasarā izmanto zemāk minētās fiziskās vai juridiskās personas:

(Falls ein Teil der Bodenfläche im Sommer 1942 unbenutzt geblieben ist, ist dieser Teil dennoch einzutragen, wobei als Bodenbenutzer der Bodenbesitzer anzugeben ist.)
 (Ja daļa Ipašuma zemes 1942. g. vasarā palikusi neizmantota, tad tomēr zemāk jāieraksta šīs zemes platība, par izmantotāju 2. ailē atzīmējot zemes valdītāju.)

Lfd. Nr. Kār- tas nr.	Bodenbenutzer (Name und Familienname, Anstalt, Firma oder Gesellschaft und Anschrift) Zemes izmantotāja vārds, uzvārds, iestādes, uzņēmuma vai sabiedrības nosaukums un adrese	Art der Bodenbewirtschaftung: Zemes apsaimniekošanas veids: a) als bisher. Besitzer (Mitbesitzer) — apsaimnieko kā Ipašnieks (līdzIpašnieks). b) als Pächter — apsaimnieko kā rentnieks c) als Pächter auf Anteil — apsaimnieko kā graudnieks. d) als Dienstbodenbenutzer — apsaimnieko kā dienesta zemes lietotājs	Gesamtfläche d. im J. 1942 benutzten Bodens 1942. g. zemes kopplatība	Davon — No tās			Nummer des Zählbezirks und des Betriebsbezugs, in welchem die andere Angaben zu finden sind Skaitlīšanas apakšiec. nr. un saimniec. lapas nr., kuŗā uzdots citas ziņas	Anmerkungen Piezīmes
				Acker- und Gartenland Arauzeme un dārzi	Wiesen Pļavas	Natürliche Weiden Dabiskas ganības		
	Kāris Ladovs — Saldus "Silnieks"	Ipašnieks	120,89	84,82	15,60	10,16	4-255	
			Insgesamt — Kopā ¹⁾	120,89	84,82	15,60	10,16	

¹⁾ Die in dieser Zelle eingetragenen Flächen müssen mit den im Abschnitt II dieser Liste für das Jahr 1942 angegebenen entsprechenden Flächen übereinstimmen. *Seit leraķstītām platībām "kopā" jāsaskaņā ar lapas priekšpusē II nod. 1942. g. atbilstošos jāatājamās uzdotām platībām.*

Die Richtigkeit der Angaben bescheinigt — *Ziņu pareizību apliecina:*

Der Grundbesitzer oder sein Stellvertreter:
 Zemes Ipašuma valdītājs vai viņa vietnieks:

(Unterschrift — Paraksts)

1942. g.

Der Zähler:
 Skaitlītājs:

(Unterschrift — Paraksts)

otruzi apdicina: Ladovs Kāris
L. Ladovs Kāris

Vāleši
 LATVIJAS ARĀ
 19.04.94
 J. Skanāriņš



LATVIJAS REPUBLIKA
DOBELES RAJONA

AUCES PILSĒTAS DOME

LV-3708 Aucē, Raiņa ielā 12, tālr. 45141, 45280, 45353. Tekošais konts Nr. 13130112 AKB «Baltija» Aucē filiālē, kods 310101782.

28.11.94 Nr. 29-355

Uz Nr. _____

a/s Liepājas cukurfabrikas
agronomiskai daļai

IZZIŅA

Auces cukurbiešu punkts izmanto Aucē pilsētas dzelzceļa stacijas zemi 0,7 ha platībā.

Pēc iedalījuma uz 1940.gada 21.jūliju minētā zeme ir bijusi dzelzceļa zeme.

Zemes ierīkotājs _____

A. Stankevičs



ĪENĀKOŠAIS Nr. 153
01. decembris 1994.g.



TUKUMA PILSĒTAS DOME

28.11.1994

888/3-15

Tukuma cukurbiešu
pieņemšanas punktam

i z z i ņ a.

Stacijas ielas 25 dzīvojamās ēkas zeme atrodas uz gruntsgabala 484 F uz kuru nav pieteicies īpašnieks, un uz Latvijas dzelzceļa zemes.

Otra zemes gabala daļa atrodas uz gruntsgabala 314 F īpašnieks nav pieteicies, bijusās Pilskalna ielas un uz gruntsgabala 300 Fb (Kandavas iela 13), uz kuru kā īpašniece ir pieteikusies Tukuma pilsētas dome.

Komunālās nodaļas vadītājs

Birzulis 25345



P. Uzuliņš

Adrese: Pils ielā 16a,
Tukumā, LV - 3101

Telefons 22707
Telefakss 22579



LATVIJAS REPUBLIKA
SALDUS RAJONA

SALDUS PAGASTA PADOME

06.12.1994.
186-17

A/S LIEPĀJAS CUKURFABRIKAI.

IZZIŅA.

Saldus pagasta padome dara zināmu, ka Liepājas cukurfabrikas Saldus cukurbiešu pieņemšanas punkta lietošanā ar pagasta zemes komisijas 1991. gada 31. jūlija un 1991. gada 28. oktobra lēmumiem un ar Saldus pagasta TDP 1992. gada 27. maija 20. sasaukuma 11. sesijas lēmumu piešķirta zeme 1,9 ha platībā cukurbiešu pieņemšanas punkta uzturēšanai un darba procesa nodrošināšanai. (Zeme zem cukurbiešu pieņemšanas punkta kantora un tā pagalma, zem noliktavas, zem svaru mājas un tās pagalma un zem cukurbiešu iekraušanas laukuma dzelzceļa teritorijā). (Latvijas dzelzceļš zemi dzelzceļa vajadzībām likumā noteiktajā kārtībā vēl joprojām nav pieprasījis.)

Uz cukurbiešu pieņemšanas punkta lietošanā piešķirto zemi (zem kantora ēkas, noliktavas un to pagalmiem) ir pieteicies šīs zemes bijušā īpašnieka mantinieks Gunārs Zadvovskis, kurš dzīvo turpat līdzās kantora ēkai "Silenieku" mājās.

Par cukurbiešu pieņemšanas punkta lietošanā esošo ēku un būvju piederību Saldus pagasta padomē informācijas nav.

Pagasta padomes priekšsēdētājs



L. Būdenieks
L. Būdenieks.

25.11.96. *Perej*

inv. Nr. 1804

inv. N. 1

NORAKSTS

Lieta Nr. 2-143
1993.g.20. maijā

SPRIEDUMS

Latvijas Republikas vārdā (sk. arh.)
Dobeles rajona tiesa
šādā sastāvā: priekšsēdētājs Gulbe E.
un tiesas piesēdētāji Bidiņa V. un Bekmane A.
ar sekretāru Pričina Dz.
piedaloties prokuroram Sproge M.
advokātam Bluķis Dz.

1993.g. 20.05. izskatīja atklātā tiesas sēdē Dobelē civillietu Holliday Anitras prasībā par īpašuma tiesību atzīšanu uz mājīpašuma lietā ar Bēnes pagasta valdi un Liepājas cukurfabriku.

Pārbaudījusi lietā sakopotos materiālus, tiesa nodibināja, ka 1952. gada 30. jūlijā savā dzīves vietā Bēnes pagasta "Jaunzemjos" mirusi Veinberga Dore, kas ir prasītājam vecāsmātes māsa. Mirušā atstājusi mantojumā mājīpašumu "Jaunzemji", kas pašlaik atrodas Liepājas cukurfabrikas bilancē un lietošanā, ko tai liel lietošanā 1962. gada 13. aprīlī nodevusi Dobeles rajons IK ar lēmumu, kā Bēnes ciema piederība ēka.

Prasītāja kā vienīgā likumīgā mirušās Veinbergas D. mantiece vēlēdamās atgūt mājīpašumu "Jaunzemji", cēlusi tiesā prasību par īpašuma tiesību atzīšanu uz mājīpašumu.

Prasītājas pārstāve prasību uztur un lūdz atzīt Holliday A. īpašuma tiesības uz mājīpašumu "Jaunzemji" Bēnes pagastā, kas ir viņas vecāsmātes māsas Veinbergas D. mājīpašums, arhīvos nav dokumentu un viņai nav zināms, ka Veinberga atdevusi savu māju Bēnes izpildu komitejai, uzskata, ka Veinbergas mājas Bēnes IK pieņēmusi nelikumīgi.

Bēnes pagastam nav iebildumu par īpašuma tiesību atzīšanu prasītājai kā mentiecei uz "Jaunzemju" mājām, kas pašreiz atrodas Liepājas cukurfabrikas lietošanā.

Liepājas cukurfabrikas pārstāvis prasību neatzīst, un uzskata, ka pēc Veinbergas D. nāves 1952. gadā mantiece mantojumu nav pieņēmusi, un mājīpašums kā bezsaimnieka pārgājis Bēnes izpildu komitejai un tai bija tiesības mājīpašumu nodot Liepājas cukurfabrikai.

Tiesa atrod, ka prasība ir pamatota un apmierināma. Ar lietai pievienoto izziņu (4.lpp.) nodibināts, ka Veinberga D. nekustamo īpašumu "Jaunzemji" ieguvusi dāvinājuma ceļā. Ar Bēnes pagasta izziņu nodibināts, ka arhīva dokumentos nav ziņu, ka Veinberga atsavinājusi mājīpašumu Bēnes izpildu komitejai. Ar Dobeles IK lēmuma norakstu nodibināts, ka strīdus mājīpašums no bilances uz bilanci nodotā Liepājas cukurfabrikai 1962. gadā. To pastiprina arī nodošanas akts (22.lpp.). Ar liecinieku Ekšas, Uzāres liecībām nodibināts, ka Veinbergai piederēja Bēnes pagasta "Jaunzemji", kur viņa dzīvoja līdz savai nāvei, ka Veinberga vēlējusies, lai mājas manto viņas māsas meita, kura ir prasītājas māte, ka Veinbergai gimenes nav bijis, ka kara gados Veinbergas zeme daļēji sadalīta jaunsaimniekiem, ka pēc Veinbergas nāves mājas pārņēmusi Bēnes izpildkomiteja un tur iedeva dzīvokļus Bēnes skolotājiem, vēlāk atdeva māju cukurfabrikai. Ar miršanas apliecībām nodibināts, ka Veinberga D., Smite M., Beikmane A. ir mirušas. Ar Dobeles tiesas spriedumu nodibināti radniecības fakti sarp mirušajām. Tā kā Bēnes pagasts nevar iesniegt pierādījumu, ka likumā noteiktā kārtībā pārņēmis Veinbergai D. piederošo mājīpašumu un Liepājas cukurfabrika to pārņēmusi bilancē bez samaksas un prasītāja ir Veinbergas D. mantas mantiece, tiesa uzskata, ka ir pamats atzīt īpašuma tiesības prasītājai uz mājām.

Pamatojoties uz Lat. CPK 15,51 p. CL tiesa

NOSPRIEDA:

Atzīt īpašuma tiesības uz māj-

Ipašumu Dobeles rajons Bēnes pagasta "Jeunzemjiem" Anitrai Holliday.
Izslēgt Bēnes pagasta "Jeunzemjus" no Liepājas cukurfabrikas bilances.
Piedzīt no Liepājas cukurfabrikas par labu valstij valsts nodevu
1288,- rubļu.

Spriedumu var pārsūdzēt 10 dienu laikā Latvijas Republikas Augstākajā
Tiesā.

Tiesnesis E. Gulbe /paraksts/



Tiesas piesēdētāji: Bidina V. /paraksts/

Bekmane A./par./



NORAKSTS PAREIZS

Tiesnese: *[Signature]*

Sekretārs: *[Signature]*

Tiesas spriedums

stājas likumīgā spēkā

93 31. maijā

Tiesnese: *[Signature]*
Sekretārs: *[Signature]*

A k t s

sastādīts 1962.gada 12.maijā, Bēnes ciema c/biešu pieņemšanas punktā Bēnes ciema "Jaunzemjos". Komisijā sastāvā kā ēku nodošais Bēnes Vidusskolas direktora b.Kastrons N.A. ēku saņēmoja Liepājas cukurfabrikas Bēnes c/biešu pieņemšanas punkta vad. Bulle A.D. piedaloties Bēnes ciema darbaļaužu deputātu Padomes priekšsēdētājam b.Stepanovičam A.K. un Liepājas cukurfabrikas vec.agronomam b.Silašam A.A.

Akts sastādīts par to, ka pēc Dobeles raj.darbaļaužu deputātu Padomes izpildu kom tejas 13.apriļa lēmums Nr.97 Bēnes Vidusskola nodod no saīsas bilances Liepājas cukurfabrikas Bēnes cukurbiešu pieņemšanas punktam šādas ēkas.

- 1/ Pziņojamo māju 200,5 m² platībā. Pamati-laukakmens kaļķu jaīses mūrējumā. Sienas koka, apušoīji apmestas. Jums - dāktīpu. Pamat un jums bojāti.
- 2/ Noliktoīva 71,2 m² platībā. Betona pamatiem un sienas skaidu jums nolietos.
- 3/ Šķūnis 255 m² platībā. Sienas - māla, kleīja jaīses mūrējumā. Jums - skaidu, nolietots.
- 4/ Kuts 21,6 m² platībā. Sienas - ķieģeļu. Jums - skaidu
- 5/ Pagrabs 15,6 m² platībā - betona.

ezīme; par īznomātām telpām Bēnes Vidusskolai netīks nemta īres



N. Kastrons
A. D. Bulle
A. K. Stepanovičs
A. A. Silašs

Atīā minētās ēkas īznomātām personīgā atībildībā.

Liepājas cukurfabrikas Bēnes c/biešu pieņemšanas punkta vadītājs: /Bulle/

A. D. Bulle