

PAŠVALDĪBĀ



LATVIJAS REPUBLIKAS FINANSU MINISTRIJA

Smilšu ielā 1, Rīgā, LV-1919, tel. 7226672, telekss 161232. Nauda LV, fakss (371) 7820010

EMISIJAS APLIECĪBA
Nr. 43

Salaspils pašvaldība emitēs vērtspapirus

numurā:

- tehnoloģiskā parka projekts ➔ 2. lpp.
- kāpēc nenotiek diskotēkas ➔ 3. lpp.
- šahs ➔ 4. lpp.

**UZMANĪBU! VISVAIRĀK ĒRČU
TEC-2 RAJONĀ!**

Rīgas rajona VIDES VESELĪBAS CENTRS brīdina, ka Salaspils pagasta meža TEC-2 rajonā pie dārziņiem, netālu no autobusa pieturas, š.g. jūlijā 13,3 % atķertajās ērcēs konstatēti ērču encefalīta vīrusu antigēns. Ērču blīvums šajā rajonā: uz 1 km - 21. Lūdzam iedzīvotājus ņemt vērā, ka šī teritorija ir bīstama, jo tajā var inficēties ar ērču encefalītu!

Atgādinām, ka ar ērču encefalītu var saslimt arī lietojot uzturā nevērtu kazas un govs pienu vai piena produktus no lopiem, kas ir ganīti vietās, kur sastopamas ērces.

TO DER ZINĀT

Firmas "Ormanis" maršruta autobusa saraksts

Dzelzc. pārbrauktuve - 7.00
K/n Enerģētiskis - 7.05
Doles muzejs - 7.20 (skolēni)*
K/n Enerģētiskis - 7.35 (skolēni)
Miera iela - 7.45 (skolēni)
K/n Enerģētiskis - 7.55 (skolēni)
K/n Enerģētiskis - 8.20
Miera iela - 8.30
K/n Enerģētiskis - 8.40

K/n Enerģētiskis - 8.40
TEC-2 - 9.15
Miera iela - 9.35
Dzelzc. pārbrauktuve - 9.40
K/n Enerģētiskis - 9.45
Doles muzejs - 10.00
K/n Enerģētiskis - 10.15
Miera iela - 10.25
K/n Enerģētiskis - 10.35

K/n Enerģētiskis - 13.10
TEC-2 - 13.45
K/n Enerģētiskis - 14.10
Miera iela - 14.20
Dzelzc. pārbrauktuve - 14.25
K/n Enerģētiskis - 14.30
Doles muzejs - 14.45
K/n Enerģētiskis - 15.00
Miera iela - 15.10
K/n Enerģētiskis - 15.20

K/n Enerģētiskis - 17.40
TEC-2 - 18.10
Miera iela - 18.30
Dzelzc. pārbrauktuve - 18.35
K/n Enerģētiskis - 18.40
Doles muzejs - 18.55
K/n Enerģētiskis - 19.10
Miera iela - 19.20
K/n Enerģētiskis - 19.30

Silava - 13.40 (skolēni)
K/n Enerģētiskis - 13.50
Skola - 14.20 (skolēni)
Miera iela - 14.30 (skolēni)
Silava - 14.40 (skolēni)

Bilšu cenas no k/n "Enerģētiskis":
stacija - Ls 0.05
Silava - Ls 0.10
Miera iela - Ls 0.10
Saurieši - Ls 0.15
TEC - Ls 0.20
Doles sala - Ls 0.10
Doles muzejs - Ls 0.15

Pašvaldības iestāžu darbiniekiem, represētajiem, invalīdiem un pensionāriem ar brīvbilētēm brauksana ir bezmaksas.

* (skolēni) - attiecas tikai uz skolas laiku

**PABALSTS INVALIDĪDIEM AR
PĀRVIETOŠANĀS GRŪTĪBĀM
AIZKAVĒSIES**

Sociālās palīdzības departaments nosūta Labklājības ministrijas valsts sekretāra rīkojumu Nr.210, kas nosaka, ka pabalstu izmaksa invalīdiem ar pārvietošanās grūtībām transporta izdevumu kompensēšanai par 1996.g. II.pusgadu ir aizkavējama līdz likuma "Grozījumi likumā "Par valsts budžetu 1996.g." pieņemšanai.

L.GRAFA,
Labklājības ministrijas
sociālās palīdzības departamenta direktore

9.jūlijā, pēc ilgiem cīņiem un debatēm, Finanšu ministrija apstiprināja Salaspils pilsētas domes projektu "Par vērtspapīru reģistrāciju un atļaujas saņemšanu vērtspapīru emisijai". Emisijas apjoms ir 2 miljoni 800 tūkstoši ASV dolāru. Atļauja emitēt (izlaist) obligācijas nozīmē, ka Finanšu ministrija ir devusi Salaspils pašvaldībai iespēju paņemt kredītu, kurš nepieciešams jaunās katlu mājas iekārtu pirkšanai. Par obligāciju emisiju tuvāk lūdz pastāstīt šī projekta vadītājam **Lolītai UPĪTEI** no Latvijas KIF (Kopīgo Ieguldījumu Fonds) grupas, kuru Salaspils pašvaldība ir pilnvarojusi darboties savā vārdā.

2,8 miljoni latu ir liela summa. Ja pašvaldība gribētu ņemt šādu kredītu komercbankā, redzētu, ka neviena komercbanka šobrīd nav gatava dot tik lielu summu uz tik ilgu termiņu (5 gadiem). Turklāt, neviena banka neaizdos uz tik maziem (12) procentiem.

- Cik izdevīgas šīs obligācijas būs to pircējiem?

Fiziska persona savu naudu pašlaik var vai nu noguldīt bankā uz depozīta, vai arī uzticēt bankai vai brokeru sabiedrībai. Taču šajā gadījumā pastāv risks - klienta naudas drošība ir atkarīga no bankas drošuma. Ja runājam par depozītiem, tad tos var noguldīt uz 4-10 % gadā, bet šīs obligācijās - uz 12% gadā.

- Kur ir garantija, ka cilvēks to naudiņu saņems?

Garantija ir Salaspils pilsētas dome un emisijas nosacījumi: tas, ka nauda tiek ieguldīta projektā, kura ekonomisko izdevīgumu ir apliecinājusi gan Latvijas Enerģētikas Aģentūra, gan AS *Rūpniec-projekts*, gan Finanšu ministrija, gan Pašvaldību lietu pārvalde. Arī jūsu domes deputāti pie šī projekta strādājuši 3 gadus.

Lai varētu izlaist obligācijas, jāievēro papildnosacījumi. Piemēram, Salaspils domei jāatver īpašs konts, kurā tā ieskaitīs līdzekļus, lai pildītu savas saistības ar noguldītājiem. Šo kontu kontrolēs gan Finanšu ministrijas vērtspapīru departaments, gan Centrālais depozitārijs, gan tā banka, kas izmaksās procentus.

- Es, piemēram, izdomāju, ka gribu pirkt obligācijas. Kā man jārikojas?

Pirmkārt, jums jābūt atvērtam vērtspapīru kontam. Šajā gadījumā Salaspils pilsētas domes aģents ir *Parekss* banka - tāpat, jums jābūt atvērtam kontam šajā bankā. Konta atvēršana fiziskām personām maksā Ls 2, juridiskām - Ls 5. Vienas obligācijas vērtība ir 10 ASV dolāri.

Vērtspapīrs būs dematerilizētā veidā. Tas nozīmē, ka jūs uzrokas saņemsit nevis obligāciju, bet gan kvīti, kas apliecinās, ka jūsu vērtspapīru kontā atrodas tik un tik vērtspapīri par tādu un tādu summu. Jūs varat šo kvīti pazaudēt, to, ka esat šo vērtspapīru īpašnieks, apliecinās konts.

Ieteicams būtu griezties *Parekss* bankas *Laundotus* filiālē, kas atrodas Rīgā, K.Barona ielā 20/22. Ja gribat uzzināt kaut ko konkrētāk, tad jāzvana Jevgeņijam Oļevskim vai Svetlanai Tihonovai pa tālruniem 17-010606, 17-010605. Bet, ja gribat zināt sīkāk tieši par pašiem vērtspapīriem, to nodrošinājumu, tad zvaniet Latvijas KIF grupai (tāl. 601607). Protams, arī Salaspils domei.

- Kāda būs procentu izmaksas kārtība?

Emisijas nosacījumos teikts, ka 10 dienu laikā pēc kārtējā gada (kārtējais gads pāiet katrā gada 10.jūlijā), tāpat no 10. līdz 20.jūlijam jūs varat interesēties *Parekss* bankā un, ja vēlaties, izņemt procentus skaidrā naudā. Pēc piektā gada jūs saņemsit gan 12%, gan savu ieguldīto naudu.

- Kā šo projektu var ietekmēt inflācija?

Lai inflācija neietekmētu emisiju, tā ir noteikta dolāros. 12% dolāriem ir ļoti laba likme - gan noguldītājam, gan pašvaldībai. Tik lēts aizņēmumu pašvaldība nevarētu būt. Savukārt noguldītāji nevarētu būt tik dārgu depozītu. Šos vērtspapīrus varēs gan pirkt, gan pārdot, gan dāvināt. Protams, tad arī otram cilvēkam ir jāatver konts.

Ja kāds vēlas tuvāk iepazīties ar emisijas prospektu, to var izdarīt *Parekss* bankā, KIF grupā un Salaspils domē.

- Kāpēc mūsu pašvaldībai bija sarežģīti dabūt obligācijas emisijas apstiprinājumu?

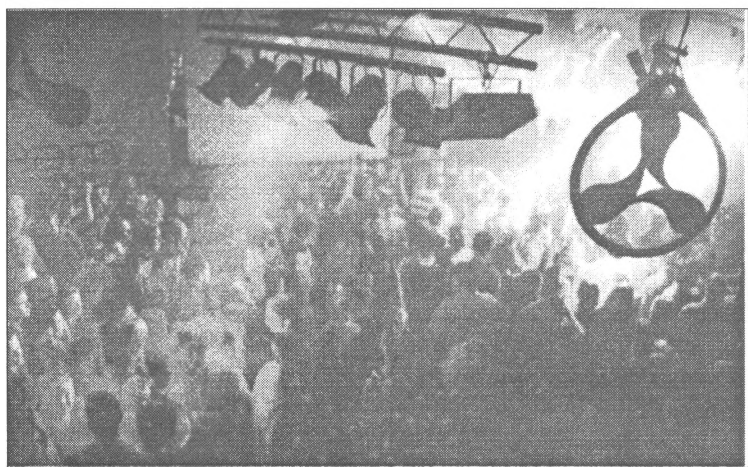
Likumā par pašvaldību budžetiem bija ierakstīts, ka pašvaldība var ņemt aizņēmumu Ministru Kabineta noteiktajā apmērā. Aprīlī jau bija sagatavoti visi dokumenti un iesniegti Finanšu ministrijā, no kuras saņēmām atbildi, ka visi iesniegtie dokumenti atbilst likumdošanai, taču mēs nevarām saņemt emisijas atļauju, jo nav MK noteikumu, kas to ļauj darīt. Šīs problēmas atrisinājās tikai 21.maijā, kad tika pieņemti MK noteikumi par to, kādos apmēros pašvaldība var ņemt aizņēmumu. MK noteica, ka, ja tas pārsniedz 5% no pašvaldības gada budžeta, tad to izskata Pašvaldību aizņēmumu un garantiju kontroles un pārraudzības padome, ko izveidoja pēc 21.maija sēdes. Salaspils dome iesniedza padomei dokumentus, un tā emisijas projektu akceptēja. Taču tad šajā procesā iesaistījās *Latvenergo*, kas ziņoja Finanšu ministrijai, ka emisijas prospektā ir slēpti fakti. Ar to *Latvenergo* domāja pilsētas parādu par siltumu. Emisiju apturēja. Gājām otrreiz uz pašvaldību lietu pārvaldi, kur tika pieņemts lēmums, lai Latvijas Enerģētikas aģentūra dod ekonomisko izvērtējumu šim projektam. Enerģētikas aģentūra savu izvērtējumu deva un parādīja 3 variantus kā šis projekts var atmaksāties. Gājām trešo reizi uz pašvaldību lietu pārvaldi un saņēmām atļauju emisijai.

- Cik izplatīts ir šāds pašvaldību aizņēmuma veids citur?

Igaunijā 30% no visiem vērtspapīriem ir pašvaldību vērtspapīri - tur emitē gan Tallinā, gan Tartu. Ja jūs esat braukuši uz Tallinu, tad būsīt ievērojuši, ka pilsētā ir ļoti labi ceļi - Tallinas pašvaldība emitējusi obligācijas tieši ceļu remontam. Zinu, ka šāda prakse sākusies arī Krievijā. Ārzemēs pašvaldības vērtspapīri ir ļoti parasta un droša lieta. Vēl drošāki ir tikai valsts emitētie vērtspapīri. Ja banka var bankrotēt vienā dienā, tad pašvaldība faktiski vispār nevar bankrotēt. □

Inga REČA

KĀPĒC SALASPIĻĪ NENOTIEK DISKOTĒKAS?



CREAM - deju klubs Liverpulē (Anglijā), kuru daudzi uzskata par pašlaik labāko klubu pasaulē. Tas dibināts 1992. gadā un vienlaicīgi spēj uzņemt 3000 cilvēku.

Will Curwen foto

Nepietiekamās apmeklētības dēļ Salaspilī pēdējā laikā vairs netiek rīkotas diskotēkas. Vairāku skolas mēroga pasākumu organizētājs Andrejs Dubkovs uzskata, ka nopietna pasākuma organizēšana izmaksātu vairākus simtus latu.

Pirms pāris nedēļām redakcija saņēma Salaspilī jauniešu vārdā iesniegtu lūgumu, kurā atbildīgas amatpersonas aicināts parūpēties par iknedēļas diskotēkām k/n *Energētiskis*.

Apmeklētāju trūkuma dēļ diskotēkas vairs netiek rīkotas k/n *Rīgava*, un vasarā arī k/n *Energētiskis* to rīkošana ir pārtraukta. Kultūras namā *Rīgava* diskotēku rīkošana, atbildīgo amatpersonu vārdiem "atmira dabiskā ceļā" pagājušā gada oktobrī, kad tās apmeklēja vairs tikai 6 - 10 cilvēki. "Mēs finansiāli vairs nevarējām nodrošināt ne apsardzi, ne labu mūziku," - sacīja kultūras daļas vadītāja Renāte Ziedone. Arī *Energētiskim* nācies saskarties ar līdzīga rakstura problēmu - kultūras nama mākslinieciskās daļas vadītāja Dace Grisle žēlojās, ka ikmēneša diskotēkas ar ieejas maksu Ls 0.50 nekad neapmeklēja vairāk par 50 cilvēkiem.

"Ja ir bijusi laba apmeklētība, tad arī diskotēkas bija kaut cik normālas. Bet publika vairs nenāca tāda, kādu mēs to vēlētos redzēt. Viņa nāca nevis dejot, bet satīties cits ar citu un visu vakaru nosēdētu, vairāk meklējot kašķi nekā atslodzi. Atnāc trīsdesmit 12-14 gadus veci krievu bērni, kas, pārauguši savu bērnu vecumu, nāk nevis kaut ko iegūt, bet gan izdemolēt. Pēc viņiem paliek negatīva aura gan kultūras namā, gan tā darbiniekos. Mēs gan nevaram sacensties ar kultūras namu *Energētiskis*, kur ir bijušas daudz lielākas problēmas. Mums jau *no laika gala* ir bijušas augstas prasības pret publiku. Mēs vēlētos, lai cilvēki nāktu dejot, justos brīvi un nepiespiesti," - sacīja Renāte Ziedone.

A. Dubkovs puda uzskatu, ka Salaspilī neviens nenodarbojas ar nopietnu diskotēku organizēšanu, jo tas ir galīgi garām un neatmaksājams. "Pašreiz daudz vieglāk ir par Ls 2 aizbraukt uz Rīgu, uz *Super*

FM, uz *Slepeno eksperimentu*. Tāds pufelis kā *hesā*, kad *čali* atnāk un uzliek 2 *deviņdesmitnieces* un vienu prožektoru - tā nav *disene*. Es uz turieni nemūžam neietu, jo tur iet tikai savējie *patusēties*," sacīja Andrejs.

Lai rīkoti *disenes*, ir nepieciešams, Andreja Dubkova vārdiem runājot, *besīgais piķis*, jo publika nav tik viegli *ņemama*. Taču ne viņam, ne arī kādam citam nav tik ļoti nepieciešamā *starta kapitāla*, lai Salaspilī kāds atļautos sponsorēt *disenes*.

Andrejs uzskata, ka arī *pastāvīga vieta Salaspilī* nav rentabla: "Simts cilvēku? Tas ir sākums. *Super FM*, pat tad, ja *diseni* apmeklē 600 cilvēku, dažreiz uzskata, ka *iet minusos*. Cilvēks atnāks vienreiz, otreiz..., bet lai *brauktu publika* no Rīgas, ir jābūt ļoti augstam līmenim. Visi klubi, kas ātri atveras, ātri arī aizveras. Es negribu konkurēt, bet negribu arī *izgāzties*, lai jau pēc diviem mēnešiem neviens nenāktu uz pasākumiem. Klubīņam ir jābūt klubīņam, nevis *disenei* uz vienu reizi."

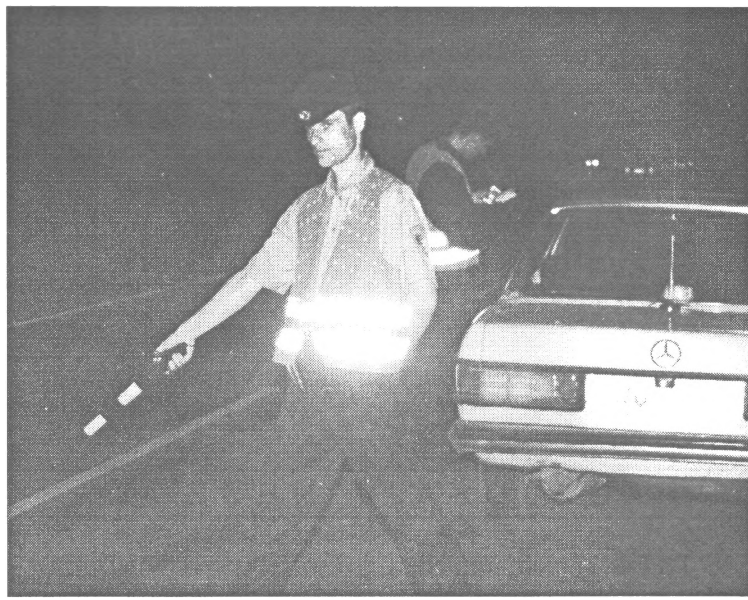
Andrejs uzskata, ka labs risinājums būtu *pastāvīgu diskotēku organizēšana kultūras namā Rīgava*, kas pēc viņa domām ir vienīgā kaut cik piemērotā vieta Salaspilī šādu pasākumu norisei, bet: "Ja taisa, tad taisa riktīgi, jo tikai tad var nopelnīt naudu. Esmu sapratis, ka nevar vienmēr strādāt par velti."

Pašreizējo kultūras nama inventāru Andrejs vērtē kā *diezgan nopietnu, salīdzinot ar citiem kultūras namiem*, taču: "Ja tur ir kaut cik *pareiza skaņa*, tad gaismas nav. Tāda *nabadzība!* Neviens pasākums nevarēs notikt ar tādu gaismu. Kultūras nama *telpa ir drausmīgi liela* un tai vajag *drausmīgi daudz gaismas tehnikas*. Uzskatu, ka Salaspilī nevar būt publika, kas neapmeklētu diskotēkas, vajag tikai tās organizēt, bet es negribu taisīt *marasmu*, bet kaut ko vērtīgu, kas ir tās naudas vērts. Es netaisos taisīt nekādu *MAY-DAY*, bet gribētu pasaules standartiem atbilstošu gaismu un skaņu, lai nebūtu kauns uzaicināt *DJ* no Rīgas." □

Jānis VANAGS

MIERĪGĀ PROFILAKSE

Aizvadītajā nedēļā norisinājās šogad jau trešais valsts mēroga profilaktiskais pasākums *Profilakse*, kurā tiek iesaistīts valsts policijas nodaļas. Kā *SV* pastāstīja Salaspilī ceļu policijas nodaļas priekšnieka vietniece Žoguta, šādos reidos tiek atklāti daudzi noziegumi, jo policisti ir tiesīgi pārbaudīt visas automašīnas. Šoreiz gan nekas tāds neesot atklāts un viss esot pagājis mierīgi.



Aleksandra PRUDKOVA foto

ATGRIEŽOTIES PIE PUBLICĒTĀ

NEPĀRTRAUC NELIKUMĪGO BŪVNIECĪBU

Mūsu avīzes 8. numurā (š.g. 5. jūlijā) *SIA Salvija* direktors Helmut Vasilis rakstīja, ka viņa laukiem draud appludināšana, kuras vaininieki ir - bebrī. Tie

nenogurstoši būvē aizsprostus grāvī pie lauka, kurš robežojas ar *Salvijas* teritoriju. Kā pastāstīja Vasiļa kungs, ciņa vēl nav galā - nav nelīdzējis ne mazais, ne lie-

lais ekskavators; nākošajā dienā pēc aizsprosta likvidēšanas tas tiek atjaunots.

Kur jūs esat, bebru ķērāji?

No zariem, zāliem, akmeņiem un dūnām bebru būvētais aizsprosts ir 1,5 m augsts un 4 m plats.



ARĪ TĀDI, TE, DAUGAVĀ, DZĪVO!

Aleksandrs Karavaikins - videonomnieks no Skolas ielas - ar jūlija sākumā tepat, Daugavā, noķertu samu. Šis dzīvnieciņš (kā teica zivju inspektors Rozentāls: "Par zivi to jau ir grūti nosaukt!") svēra 33 kg un bija aptuveni 1,70 garš. "Protams, tas nav *Pētera loms* (makšķerņnieku valodā - 50 kg smaga zivs), bet ļoti pieklājīgs gan! *Samu vīri* pat 15 kg smagu samu sauc par samēniņu... Neesmu redzējis sarakstus, bet var gadīties, ka šosezon šis ir lielākais ne tikai Salaspilī, bet pat visas Latvijas mērogā noķertais sams. Turklāt, ja tas ir noķerts nevis ar tīklu, bet sportiskiem rīkiem, tad tas ir izcils sasniegums!"

Aleksandra PRUDKOVA foto

