

Publisko bibliotēku vēstures avotu pētniecības problēmas

Jana Dreimane

Latvijas Nacionālā bibliotēka

Pētniecības un interpretācijas centrs

Jana.Dreimane@lnb.lv

Liepājas Centrālā zinātniskā bibliotēka – 1777. gads
Tirzas pagasta bibliotēka, Gulbenes novads – 1839. gads
Limbažu Galvenā bibliotēka – 1886. gads
Pūres pagasta bibliotēka – INIC, Tukuma novads – 1892. gads
Burtnieku pagasta bibliotēka, Valmieras novads – 1914. gads
Tomes pagasta bibliotēka, Ogres novads – 1922. gads
Lugažu pagasta bibliotēka, Valkas novads – 1928. gads
Strenču pilsētas bibliotēka – 1922. gads
Latgales Centrālā bibliotēka – 1937. gads
Baldones bibliotēka – 1945. gads, pirmsākumi 1837.gads
Slokas bibliotēka – 1945.gads, sākotne 1887. gads
Madlienas pagasta bibliotēka, Ogres novads – 1945. gads
Kabiles pagasta bibliotēka – 1946. gads
Priekules pilsētas filiālbibliotēka – 1947. gads
Rembates pagasta bibliotēka, Ogres novads – 1948. gads

(<https://kulturasdati.lv>)

Dati par bibliotēku dibināšanu

Bibliotēkas dibināšanas datējums: dažas problēmas

- Ņemot vērā biežo politiskās varas maiņu un cenzūru 20. gadsimta Latvijā, krājuma un ar to saistīto dokumentu pārmantojamība (pirmais ieraksts inventāra grāmatā) vai darbības nepārtrauktība nevar būt izšķirošais datējuma kritērijs
- Nepilnīga, pat trūcīga dibinātāju/uzturētāju (pašvaldību, piemēram, pagastu, pilsētu valžu (un to atbilstošo struktūrvienību), DDP Izpildu komiteju, biedrību un to nodaļu) dokumentācija par bibliotēkām
- Kritērijs bibliotēkas dibināšanas datējumam, ja nav tiešas krājuma/padotības pārmantojamības
Tradīcijas un funkcionālā pēctecība (tā pati mērķauditorija un darbības profils, piemēram, vietējās sabiedrības informēšana, izglītošana; skolēnu mācību procesa informatīvais nodrošinājums, ieslodzīto bibliotekārā apkalpošana u.c.)

Le fil de l'histoire

1368
La librairie royale de Charles V
La librairie royale de Charles V, riche de 917 manuscrits, est installée en 1368 dans la tour de la Fauconnerie, au Château du Louvre.

Copyright © Bibliothèque nationale de France, gallica.bnf.fr/ark:/12148/btv1...
Charles V, le Sage (1328-1380)

1368. – Francijas karalis Šarls V Luvrā iekārto bibliotēku ar 917 manuskriptiem



1795. – Francijas karaļa bibliotēka pārdēvēta par Nacionālo bibliotēku, revolūcijas laikā papildināta ar milzīgu daudzumu konfiscēto grāmatu, rokrakstu u.c. vērtību krājumiem

Francijas Nacionālā bibliotēka



1994. – iegūst nosaukumu «Francijas Nacionālā bibliotēka»



Latvijas Neredzīgo Institūts Strazdumuižā 20. gs. sākumā,
LNA



Latvijas Neredzīgo Institūta audzēkņi lasa.
1923.gads.*Ilustrēts Žurnāls*, 1923, 11.maijs

Neredzīgo bibliotēkas priekšvēsture: 1872. gada 21. februāris (5. marts) – Neredzīgo skolas atvēršana Āgenskalnā, tās vadītājam bijis neliels grāmatu krājums. 1889 – sākas grāmatu un žurnālu pārrakstīšana punktrakstā pēc Neredzīgo institūta vadītāja Oskara Notnagela (1854-1907, Rīgas Neredzīgo institūta vadītājs, 1882-1907) ierosmes. Līdz 1895. gadam šādā veidā izgatavoti 105 sējumi (*Rigasche Stadtblaetter*, 1895, 9. marts)

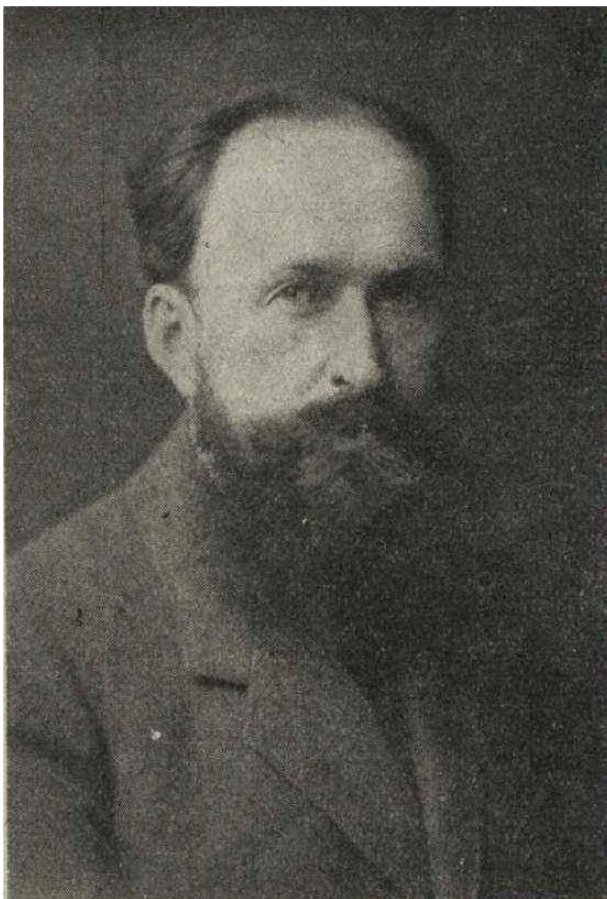


Neretas latviešu draudzes mācītājs
Frīdrihs Vilhelms Vāgners
(1786-1854)

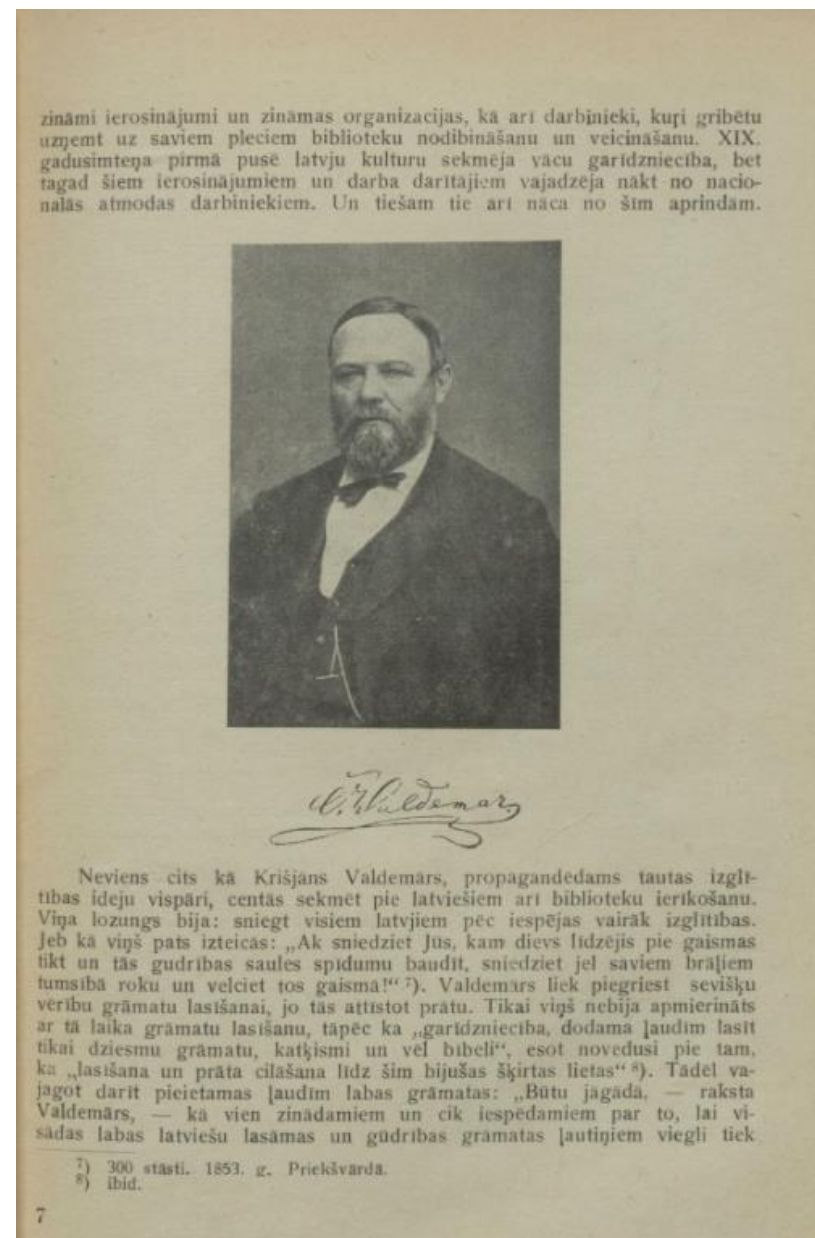


Priekules latviešu draudzes mācītājs
Ērenfests Hermanis Katerfelds
(1797-1876)

Pirmie skolu/publisko bibliotēku ierīkotāji latviešiem



Teodors Līventāls (1882-1956) – politiķis, bibliotēku vēstures pētnieks, K. Valdemāra ideju popularizētājs



Līventāls, T. Latvju bibliotēku kustības attīstības gaita. *Latvijas Bibliotēku padomes gada grāmata*. Pirmais gads. Rīga, 1926.

	1	2	3	4	5	6	7	8	9	10	11	12	13	14
41	Vel-Ceres	labd. b.	Kulbigas	1889	—	—	250	—	—	8	—	—	25 f.	—
42	Umurgas	dseeb. b.	Walm.	1863	—	—	873	—	—	50	—	—	25 f.	50 f.
43	Tihņišču-Jfšhiles	" "	Nigas	1891	—	—	396	—	—	18	—	—	5 f. mehņ.	nedob
44	Krapes	" "	"	1884	350	5	337	—	—	10	2000	—	40 f.	60 f.
45	Viķtu	" "	Tuluma	1879	—	—	737	—	—	69	—	—	0	70 f.
46	Dignajas	" "	Jaunjelg.	1892	—	*)	150	—	—	16	—	—	0	0
47	Vel-Salvas	" "	"	1896	—	—	298	—	—	40-50	—	—	—	—
48	Ušīnu	" "	Jelgavas	1882	13	77	794	—	—	12	800	—	75 kap.	—
49	Strundas	" "	Kulbigas	1895	349	32	336	—	—	48	4500	ap 750	0	—
50	Dītes-Jgen. Garlenas	" "	Talsu	1892	858	107	682	—	—	189	2000	—	0	1 r.
51	Salas	bejmāfjas	Nigas	1896	—	—	392	—	82	62	—	—	0	—
52	Schjas	" "	"	1896	ap 300	—	300	—	—	ap 120	—	—	—	—
53	Nurmīšču	" "	"	1902	90	—	90	—	—	68	—	—	—	—
54	Turaidas	" "	"	1901	274	—	214	—	75	108	—	—	—	—
55	Slofas pilš.	" "	"	1899	391	2	315	—	137	320	—	5000	1 r.	—
56	Aderkafu	" "	"	1902	62	—	55	—	60	61	—	210	25 f.	—
57	Druķtu	" "	Rehju	1897	—	—	202	—	—	62	—	—	—	—
58	Kofas	" "	"	1898	214	—	214	—	—	ap 100	—	—	—	1 r. a'rpag
59	Leofalnes Džolu	" "	"	1896	244	—	244	—	50	60	—	—	—	—
60	Ramfas	" "	"	1896	598	4	613	—	55†)	83†)	1000	480	—	—
61	Lafdoneš	" "	"	1896	611	6	552	—	105	193	—	—	—	—
62	Jaun-Rojes	" "	Veravas	1897	1802	—	1322	861r.25 f.	—	198	1000	9740	—	—
63	Bezvilš	" "	Grobīnas	1902	—	—	182	—	—	138	—	951	—	—
64	Lešenes	" "	Tuluma	1901	128	—	86	—	—	98	—	—	—	—
65	Duvalfas	" "	Niņputes	1902	—	—	—	—	—	—	—	—	—	—
66	Bahtes-Wainodes	" "	"	—	—	—	—	—	—	—	—	—	—	—
67	Zeraufštes	" "	Baufkas	1903	—	mehļ	naw atvehrta	—	—	—	—	—	—	—
68	Vornsmindes	" "	"	1903	115	—	100	—	—	—	—	—	—	—
69	Baldones	" "	"	1900	174	—	146	—	—	245	—	1620	1 r.	—
70	Dreļīnu	" "	Nigas	1896	—	—	305	—	6	57	—	—	—	—
71	Leelwahrdes	" "	īnu naw	—	—	—	—	—	—	—	—	—	—	—
72	Rojes (Alojas)	" "	Walm.	—	—	—	534	—	—	95	—	—	—	—
73	Stulmanu	" "	Nigas	—	—	—	264	—	—	69	—	—	—	—
74	Pīnku	" "	"	—	—	—	679	—	—	148	—	—	—	—
75	Annas	" "	Walfas	—	—	—	347	—	28	234	—	—	—	—
76	Matīšču	" "	Walm.	—	—	—	180	—	26	49	—	—	—	—
77	Mahlupes	" "	Walfas	1896	—	—	446	—	13	142	—	—	—	—
78	Wistalna	" "	Nigas	—	—	—	41	—	12	?	—	—	—	—
79	Jumurdas	" "	Rehju	—	—	—	335	—	6	134	—	—	—	—
80	Burtneķu	" "	Walm.	1897	—	—	373	—	18	20	—	—	—	—
81	Jurgu-Dubīnfjas	" "	Rehju	—	—	—	145	—	?	50	—	—	—	—
82	Šufjenes pilš	" "	"	—	—	—	238	—	?	27	—	—	—	—
83	Diehrbenes-pilš	" "	"	—	—	—	104	—	5	108	—	—	—	—
84	Rehķenes	" "	"	—	—	—	104	—	?	44	—	—	—	—
85	Baiščalna	" "	"	—	—	—	—	—	īnu naw	—	—	—	—	—
86	Raunes pilš	" "	"	—	—	—	488	—	?	246	—	—	—	—
87	Salazes	" "	"	—	—	—	—	—	īnu naw	—	—	—	—	—
88	Patules	" "	"	—	—	—	495	—	42	86	—	—	—	—
89	Weselauffas	" "	"	—	—	—	—	—	īnu naw	—	—	—	—	—
90	Bez-Beerbalgas.	" "	"	1899	—	—	—	—	īnu naw	—	—	—	—	—

*) Wiķi „Austri.“ un „M. B. M.“

†) Pirmajā pastojumā ūdoti 142 l.

100 gadi kopš valsts (Kultūras fonda) atbalsta publiskajām bibliotēkām

I sērijā — 1922./1923. g. — 300 bibl. — 163 297 sējumi — 198 391 Ls

II sērijā — 1923./1924. g. — 150 bibl. — 82 314 sējumi — 121 540 Ls

III sērijā — 1924./1925. g. — 24 bibl. — 12 244 sējumi — 22 781 Ls

IV sērijā — 1925./1926. g. — 91 bibl. — 55 419 sējumi — 97 913 Ls

V sērijā — 1926./1927. g. — 56 bibl. — 34 440 sējumi — 72 599 Ls

VI sērijā — 1927./1928. g. — 36 bibl. — 22 432 sējumi — 49 798 Ls

Kopā 1922.—1928. g.— 657 bibl. — 370 146 sējumi — 563 024 Ls

I, II sērijas komplektā — 672 grāmatu nosaukumi

Pamatprasības bibliotēkām:
vispārpieejamība, bezmaksas
sistemātiska komplektēšana
iekārtas minimums
statistikas veidošana



KF bibliotēkas komplekts (*Kultūras fonda 1920-1928, 40. lpp.*)



Izdalāmie grāmatu komplekti Valsts bibliotēkā.

Kultūras fonds 1920-1928, 53. lpp.



Kursiņu Izgl. b-bas biblioteka un lasītava. Bibl. 807 sēj. 1928. g. 78 lasītāji.

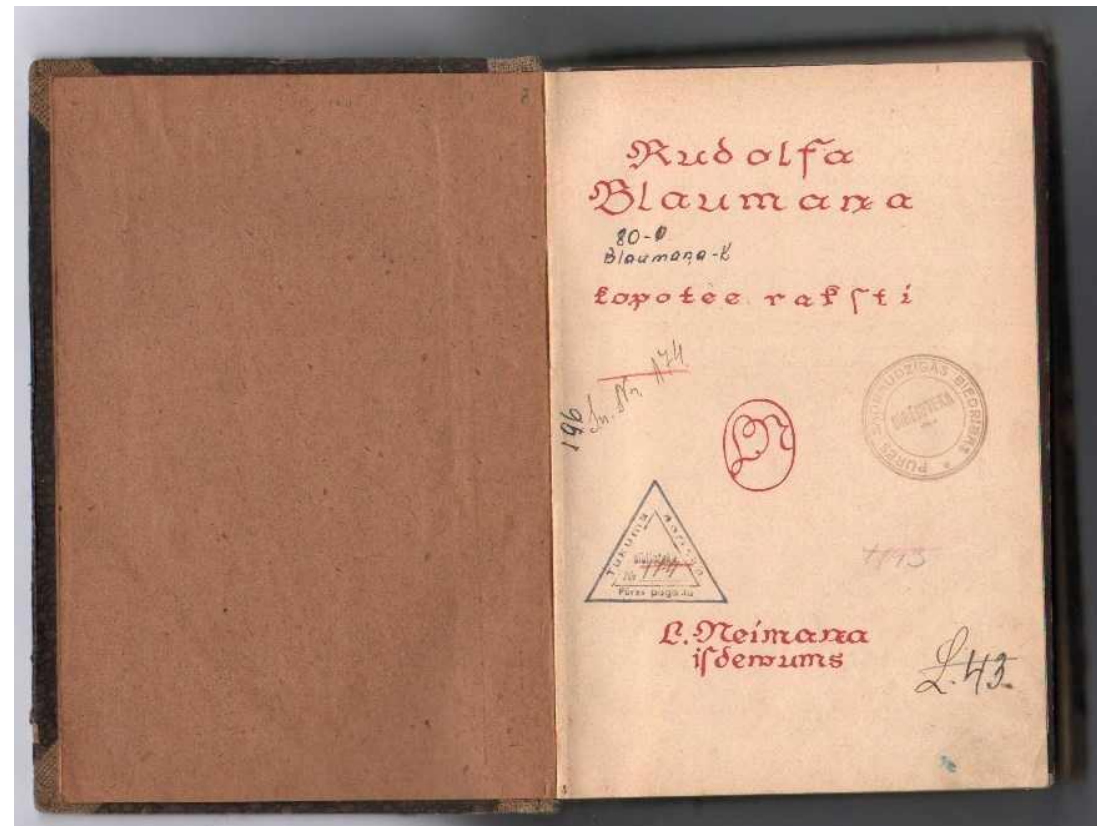
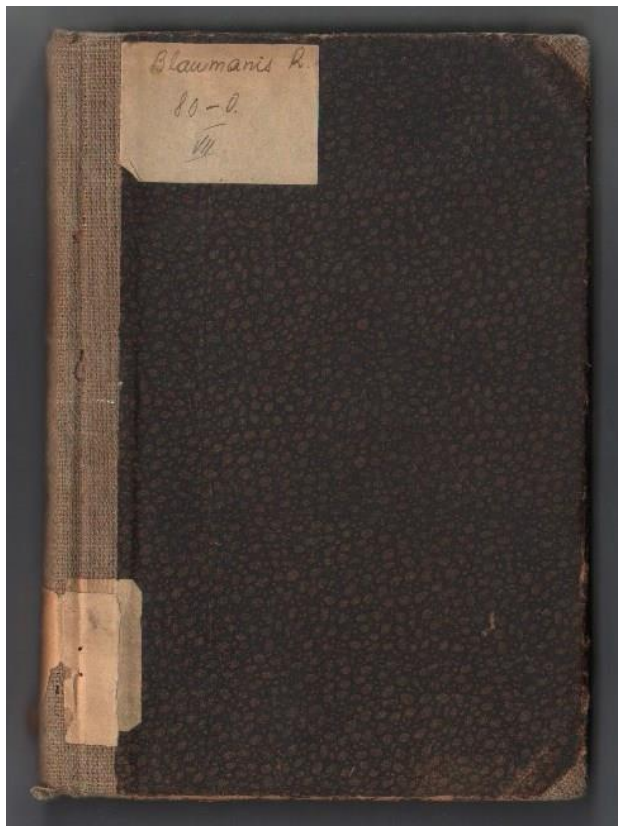
Kultūras fonds 1920-1928, 51. lpp.



1922.gadā dibinātajā Strenču strādnieku patērētāju
biedrības bibliotēkā (bezmaksas, vispārpieejama).
Nedēļa, 1925, 27. marts



1922.gadā dibinātajā Strenču strādnieku
patērētāju biedrības bibliotēkā (kantori).
Kultūras fonds 1920-1928, 54. lpp.



Pūres Sadraudzīgās biedrības
bibliotēkas eksemplārs

- KF vēsturiskajā iesējumā
- Saglabāts Pūres pagasta bibliotēkā-INIC
- Pūres pagasta bibliotēka-INIC glabā arī Sadraudzīgās biedrības bibliotēkas zīmogu

Kultūras fonda bibliotēkas.

Sākot ar 1925. gadu katrai b-kai abonēti žurnāli lasītavu ierīkošanai.

Rīgas apr.	Piespiesto sējumu skaits	Kad bibliotēka nodota
1. <i>Ādažu pag.</i> padomei	547	25. 6. 1924
2. „ „ <i>Berģu lauks.</i> b-bai	608	21. 6. 1927
3. „ „ <i>Carnikavas labdar.</i> b-bai	601	13. 3. 1926
4. <i>Aderkašu Raž. un patēr.</i> b-bai «Darbs»	541	5. 6. 1923
5. <i>Aizkraukles Draudzes dzied.</i> b-bai	549	1. 3. 1923
6. <i>Allažu Savies.</i> b-bai	539	2. 2. 1923
7. <i>Baldones Bezm. tautas bibl.</i> b-bai	549	11. 5. 1923
8. <i>Bebru Izgl.</i> b-bai	535	25. 1. 1923
9. <i>Bebru pag. Jaunbebru bibl.</i> b-bai (Patriekšu 19. 6. 1924. Latv. nac. jaun. sav. Bebru nodaļai)	547	17. 7. 1925
10. <i>Bieriņu Lauks.</i> b-bai	541	14. 2. 1923
11. <i>Biriņu Bibl.</i> b-bai	546	1. 3. 1923
12. <i>Biriņu pag. Pēterupes kooperativam</i>	601	5. 2. 1926
13. <i>Birzgales</i> Latv. nac. jaun. sav. nod.	608	16. 2. 1927
14. <i>Doles Lasāmam klubam</i>	535	21. 12. 1922
15. <i>Dreiliņu pag.</i> padomei	543	16. 4. 1923
16. <i>Ikšķiles Kult.</i> b-bai (1. 2. 1923. Ikšķiles pag. padomei)	535	11. 6. 1926
17. „ <i>Turkalnes izgl.</i> b-bai «Lidumnieks»	601	4. 2. 1926
18. <i>Inčukalna Vangažu brīvibibl.</i> b-bai	547	19. 6. 1924
19. <i>Jaunpils Izgl.</i> b-bai	534	21. 6. 1923
20. <i>Jumpravas Labdar.</i> b-bai	543	16. 4. 1923
21. <i>Jūrmalas Kultūras</i> b-bai Dubultos	620	19. 3. 1928
22. <i>Kastrānes pag.</i> b-bai «Zieds»	543	18. 4. 1923
23. <i>Katlakalna Bibl.</i> b-bai	548	7. 4. 1923
24. „ <i>Lauks.</i> b-bai	601	18. 4. 1926
25. <i>Ķēču Izgl.</i> b-bai	535	2. 7. 1923
26. <i>Ķemeru</i> Latv. jaun. sav. org.	501	1. 7. 1925
27. <i>Ķempu</i> Latv. mazzaimn. veic. b-bas nod.	620	5. 4. 1928
28. <i>Kokneses Kult.</i> b-bai	543	18. 4. 1923
29. <i>Krapas Kult.</i> b-bai	534	21. 11. 1923
30. <i>Krimuldas Bibl.</i> b-bai	534	4. 1. 1923
31. <i>Krimuldā</i> Latv. Sark. Krusta sanatorijai	536	7. 2. 1923
32. <i>Lauberes-Ozolu Bibl.</i> b-bai	535	19. 3. 1923

	Piespiesto sējumu skaits	Kad bibliotēka nodota
8. <i>Maltas pag. Zosnas krāj-aidz. sab-bai un Zosnas patēr. b-bai</i> «Razna»	657	25. 2. 1926
9. <i>Pušas Krāj-aidz. sab-ai</i>	657	5. 2. 1926
10. <i>Rēzeknē:</i> pils. bibliotēkai	657	25. 2. 1926
11. „ <i>Latv. b-bai</i>	547	18. 7. 1924
12. „ <i>Latg. skolotāju centr. b-bai</i>	580	15. 5. 1923
13. „ <i>Valsts skolotāju institūtam</i>	657	5. 11. 1926
14. <i>Rēznas pag. padomei</i>	557	31. 5. 1923
15. <i>Rūzinas pag. padomei</i>	562	1. 6. 1923
16. <i>Sakstagala Izgl. b-bai</i>	555	12. 2. 1923
17. <i>Silajāņu</i> Latv. kult. veic. b-bas nod.	591	14. 7. 1924
18. <i>Stirnieņu pag. padomei</i>	620	30. 4. 1928
19. <i>Varakļāņu pag. padomei</i>	566	1. 6. 1923
20. „ <i>pils. bibliotēkai</i>	566	1. 6. 1923
21. <i>Vidzmuīžas pag. padomei</i>	561	22. 2. 1923
22. <i>Viļāņu</i> Latg. kult. veic. b-bas «Jaunā Straume» nod.	582	5. 2. 1923

Ludzas apr.

1. <i>Brīgu</i> Latg. latv. rom.-kat. kult. veic. b-bas «Saulē» nod.	545	14. 7. 1925
2. <i>Ciblas Izgl. b-bai</i> «Gaisma» (14. 7. 1924 Ciblas (Eversmuižas pag. padomei)	597	10. 7. 1925
3. <i>Kārsavas Ludzas latg. kult. veic. b-bas nod.</i> «Austra»	562	10. 3. 1923
4. <i>Landskoronas</i> Latv. kult. veic. b-bas nod.	570	28. 3. 1923
5. <i>Ludzas</i> latg. kult. veic. b-bai	564	8. 3. 1923
6. „ <i>pils. bibliotēkai</i>	568	25. 5. 1923
7. <i>Mērdzenes pag. padomei</i>	667	7. 4. 1927
8. „ <i>pag. Ludzas latg. kult. veic. b-bas</i> Michalovas nod.	566	10. 3. 1923
9. <i>Nirzas Izgl. b-bai</i> «Auseklis» (agrāk Ludzas latg. kult. veic. b-bas Nerzas nod.)	657	17. 2. 1926
10. <i>Rogovkas</i> Latg. krist. zemn. sav. nod.	566	28. 4. 1923
11. <i>Rundāņu</i> Ludzas latg. kult. veic. b-bas nod.	545	27. 7. 1925
12. <i>Vecslabadas</i> Latv. kult. veic. b-bas nod.	657	3. 2. 1926
13. <i>Zilupes</i> Latv. b-bai	657	25. 2. 1926
14. <i>Zvirgzdienes</i> Ludzas latg. kult. veic. b-bas nod.	591	7. 8. 1924

Jaunlatgales apr.

1. <i>Augšpils (Višgorodas) pag. padomei</i>	571	17. 5. 1923
2. <i>Baltinavas Lauks,</i> b-bai	547	11. 7. 1924
3. <i>Balvos</i> Ludzas latg. kult. veic. b-bas Balvu nod. (1926. g. kopīgi ar Latv. nac. jaun. sav. Balvu nod.)	667	24. 2. 1927

Informācija par Kultūras fonda bibliotēku (grāmatu komplektu) saņēmējiem.
Kultūras fonds 1920-1928, 216.-235. lpp.

2008-5
450

ANNUAIRE
DU CONSEIL DES BIBLIOTHÈQUES DE LATVIE
PREMIÈRE ANNÉE

LATVIJAS
BIBLIOTEKU PADOMES
GADA GRĀMATA
PIRMAIS GADS

RĪGĀ, 1926.

KULTŪRAS FONDA IZDEVUMS

Pie kultureli-sabiedriskām biedrībām ir pieskaitītas: izglītības, kulturas, palīdzības, saviesīgās, dziedāšanas, u. c. biedrības, ka arī dažādas jaunatnes savienības un to nodaļas, klubi u. c. radnieciskas organizācijas; šai grupai tuvu stāv dažādu tautību biedrības un klubi, tā ka pie sabiedriski-kulturelām organizācijām atrodas apmēram 25 no visām pastāvošām bibliotekām. Nākošā lielākā grupa ir pagastu sabiedrības. Uzkrītoši maz biblioteku ir kooperatīvām organizācijām, ka arī arodnieciskām biedrībām un politisku partiju organizācijām. Vairāk ka tas, daļai, izskaidrojams ar to, ka pēdējo grupu bibliotēkas ir ļoti mazas un viņas nav policijā reģistrētas, un tāpēc par viņām ziņas nevarēja ievākt.

Pie „biblioteku tīkla 1925. gada 1. janvārī” ir jāpiezīmē, ka pilsētas bibliotēkas nav atzīmetas ar riņķiem, bet viņu skaits ir uzdots skaitļos, piemēram Rīgā — 66, Liepājā — 20, u. t. t.

Biblioteku saraksts 1925. gadā 1. janvārī
Registre des bibliothèques au 1. janvier 1925

Aprīņķi Districts	Adrese Adresse	Dibināšanas gads Année de fondation	Izdevumi Dépenses	Sējumu skaits 1. janv. 1925. g. Nombre des volumes au 1. janvier 1925.					Lasītāju skaits Nombre des lecteurs
				Kopējais Total	Latviešu Lettons	Dzīvniecības boles-lettres	Kopējais Total	Latviešu Lettons	
Rīga A Rīga									
1	Aleksandra Augst. slimnīcas	Aptiekas 15-17	303	303	1083	85	256		
2	Atturības b-bas „Stars”	Avotu 4	1924	59	35	551	551	300	32
3	Bezalk. b-bas „Ziemeļblāzma”	Milgrāvi	1903	309	295	905	753	269	142
4	B-bas „Bibliotēkas pulciņš” ¹⁾	Maskav. 259	1906	1603	987	2079	50	425	
5	Bolderājas-Daugavpils pag. b. b. ²⁾	Stacijas 7	1906	1	—	263	258	30	
6	Ebreju izgl. b-bas Latvija ³⁾	I. Kaleļu 33	1902	2799	270	6327		191	
7	Igaņu b-bas	I. Nomet. 62	1913	637	59	621	21	534	22
8	„Kulturais Balss”	Merķeļa 1	1924	1578	488	3332	1334	1048	78
9	Kundziņas sporta b-bas	X. līnija	1923	—	—	—	—	—	13
10	I. Krievu tautas maksas	Katoļu 27-a	1895	1091	55	8170	—	8170	628
11	Latvijas dzelzceļnieku b-bas ⁴⁾	Gogoļa 3	1922	1882	1114	4125	947	3741	326
12	Latvijas karainv. s-bas	Brīvības 2	1924	—	—	547	547	304	32
13	Latvijas sark. kr. slīmn. slīmnīku	Ergļu 3	1919	321	321	1507	939	1222	362
14	Latvijas sark. kr. zēns. māsu s-bas	Skolas 1	1922	56	39	1747	1486		121
15	Latv. strād. k. arod-bas Mask. p. n.	I. Mask. 251	1923	—	—	240			
16	Latvijas kult. veic. b-bas	Valmieras 2	1921	345	260	3482	3482	1989	101
17	Netiešo nodokļu depart. darb.	Valdem. 1-b	1924	1670	1512	534	442	396	74
18	Raiņa kluba ⁵⁾	Merķeļa 21	1924	686	686	500	500	263	53
19	Rīgas apvienoto strādnieku	Matisa 11/13	1924	415	114	1323	930	574	140

Daugavpils apriņķis District de Daugavpils

1	Bērzgales K. V. b.	c. Stukmaniem	1923	130	130	738	727	324	139
2	Dagdas izgl. b. „Gaisma”	c. Dagdu	1923	30	30	630	626	361	92
3	Daugavpils ebreju sab-skā	Miesloto 60	1900	2280	360	4615	4615	1000	35
4	Daug. I. R-k k. v. b. „Saule” Višķu n.	Tirgus lauk. 06	1923	323	30	767	748	389	141
5	Daugavpils latviešu b.	Zaļā 38	1920	1136	557	2367	2167	1375	210
6	Daugavpils mezaļa dzelzsc. K. V. b. ⁶⁾	I. pasaž. st.	1921	1238	561	952	795	561	39
7	Daugavpils pilsētas kluba	Zaļā 33	1924	490	425	258	—	—	59
8	Daugavpils skolotāju sav. ⁷⁾	Raiņa 101	1919	2152	452	4884	30	2520	485
9	Izvolts R-k kult. v. b. „Saule” n.	c. Uzvaldi	1922	—	—	670	670	—	72
10	Jasmuļas pagasta padomes	c. Rušoniem	1923	—	—	500	500	170	101
11	Kapiņu pagasta padomes	c. Kapīgiem	1923	—	—	615	615	327	20
12	Kolupes muzikālās b.	c. Liksnu	1923	43	43	497	497	269	209
13	Krāslavas ebreju kult. b. ⁸⁾	Painekas iela	1924	600	80	906	—	—	88
14	Krāslavas latviešu b.		1923	100	667	667	370	40	40
15	Krustpils lauksaimn. b.	c. Krustpili	1910	115	115	716	716	404	23
16	Krustpils pilsētas valdes	Krustpili	1924	50	50	577	577	321	89
17	K. V. b. „Gaisma”	c. Liksnu	1923	81	81	604	604	273	101
18	Latv. izgl. b. „Stars”	c. Līvāniem	1921	140	140	348	348	200	43
19	K. V. b. Gostiju nod. K. F.	c. Gostijiem	1923	102	102	602	602	382	45
20	Līvānu pagasta padomes K. F.	c. Līvāniem	1923	67	67	577	577	305	61
21	Osūnes pagasta sabiedr.	c. Dagdu	1924	—	—	553	553	323	38
22	Preiļu muzikāl. b. „Līra” K. F.	Preiļi	1923	—	—	586	586	171	30
23	Preiļu tautas frakc. „Ceire Cion” ⁹⁾	Preiļos	1905	220	110	230	—	195	35
24	Ungurmuļas pagasta sabiedr.	c. Krustpili	1923	80	80	565	565	313	86
25	Varkavas pagasta padomes K. F.	c. Preiļiem	1923	75	75	607	607	355	101
26	Adelberga S. ¹⁰⁾	Daugavp. Vald22	1859	1800	1120	8350	—	5350	17
27	Brieža J. ¹¹⁾	Krāslava	1922	—	—	853	134	726	42
28	Dimanta S. „Izglītība”	Daugavp. Vald21	1906	1350	1350	1650	1	1650	22
Kopā Total				12592	6058	33864	18307	13874	3061

Par lasītānu ņem: ¹⁾ 40 sant. mēnesī no biedriem; ²⁾ 50 sant. — La 1,20 mēnesī; ³⁾ 40 sant. mēnesī; ⁴⁾ 40 sant. mēnesī; ⁵⁾ 50 sant. — La 1,50 mēnesī; ⁶⁾ La 1 mēnesī; ⁷⁾ La 1,20 mēnesī.

Rēzeknes apriņķis District de Rēzekne

1	Bikovas jaun. pulciņa „Vilnis”	c. Bikovu	1923	—	—	550	550	278	114
2	Borkovas izglīt. b.	Borkovā	1923	35	35	594	594	297	223
3	Dricānu kult. b. „Ausakls”	c. Rēzeknē	1923	20	20	560	560	442	176
4	Galanu-Vidzmuļas pagasta pad.	c. Viļāniem	1922	—	—	554	554	292	86
5	Kulturas fonda	c. Kaunatu	1923	—	—	561	561	269	4
6	Latvijas K. V. b.	Vilnis, Rēzeknē	1921	600	60	397	397	284	83
7	Latvijas skolotāju sav.	Rēzeknē	1923	672	95	824	600	306	150
8	Latv. K. V. b. Siljānu nod.	c. Antonopoli	1924	30	—	589	589	339	14
9	Rēzeknes latviešu b.	Br. Skriņda 15	1924	150	106	601	601	302	50
10	Rēzeknes pilsētas centrālā	Rēzeknē	1921	2267	992	2682	920	700	25
11	Rozenmuļas pagasta K. F.	Stoļerovā	1922	30	30	548	548	294	115
12	Rozentovas pagasta padomes	c. Antonopoli	1923	—	—	557	557	390	73
13	Ruzātu pagasta padomes	c. Līvāniem	1923	60	60	439	439	—	97
14	Ruzīnu pagasta padomes	c. Antonopoli	1923	24	24	542	542	234	14
15	Sakstagales izgl. b.	c. Rēzeknē	1923	30	30	597	597	320	118
16	Varaklāņu mēsta valdes	Varaklāni	1923	—	—	564	564	308	78
17	Varaklāņu pagasta		1923	275	91	591	591	333	298
18	Naišu [G.] ¹²⁾	Rēz. Latg. gr. 24	1913	245	245	695	—	—	50
Kopā Total				4567	1788	12553	9764	5358	1665

Par lasītānu ņem: ¹⁾ 50 — La 1,50 mēnesī.

Publiski pieejamo bibliotēku saraksts 01.01.1925 (grupēts pa apriņķiem)

Jurevics, J. Bibliotēku statistika. Latvijas Bibliotēku padomes gada grāmata. 1.gads. Rīga: Kultūras fonds, 1926, 49.—62.lpp.

№ № — No No	Apriņķi vai pilsētas Districts ou villes	Val bibliotēka, pieejama visiem (v) vai tikai no- slēgtas sabiedr. iestādēm (n). — Si la biblio- thèque est accessible à chacun (v) ou seule- ment au membres d'une société particulière (n)		Bibliotēka registrēto sējumu skaits Nombre des volumes enregistrés dans la bibliothèque				1930. gada 1. janvārī au 1 janvier 1931	1930. gada reģistrēto lasītāju skaita Nombre de lecteurs enre- gistrés en 1930		1930. gada izsniegto sē- jumu skaits Nombre de volumes prêtés en 1930		Bibliotēkas darbinieku skaits Nombre du personnel de la bibliothèque	1930. gada saņemto žurnālu un laikrakstu skaits Nombre de journaux et de gazettes reçus en 1930	Bibliotēkas katābūt: kronoloģiskais (K), autora (A), sistematiskais (S), citi (C) pour les journaux, chronologique, par auteurs (A), systématiques (S), autres (C)	Bibliotēkas izdevumi La Dépenses de la bibliothèque en La		№ № — No No	
		1930. gada 1. janvārī au 1 janvier 1931	1930. gada kaitināku akvizīcijas en 1930	1930. gada izņemti no apgrozības en 1930 exclus de la circulation	1931. gada 1. janvārī au 1 janvier 1931	starpā Total	starpā: dont:		starpā: Total	starpā: dont:									
1	2	3	4	5	6	7	8	9	10	11	12	13	14	15	16	17	18	19	
Rīga. — A. Riga.																			
1.	Altberga	v	m	3.360	87	—	3.447	23	113	46	40	—	1.518	1	—	kas	735,10	66,10	1.
2.	Bibl. „Pēdējie Jaunumi”	v	m	3.600	60	—	3.660	1	200	100	30	—	2.500	3	—	a	430,—	30,—	2.
3.	Bibl. „Vainags”	v	m	2.214	318	—	2.532	6	156	78	—	—	2.716	1	—	ka	1.453,—	736,—	3.
4.	B-bas „Bibliotēkas pulciņš”	n	m	4.508	356	170	4.694	1	373	125	4	—	13.063	1	3	a	1.940,68	738,32	4.
5.	B-bas „Resourca”	n	b	8.097	41	—	8.138	1	120	—	—	—	1.500	1	11	ka	745,—	745,—	5.
6.	Bezalk. b. „Ziemeļblāzma”	v	b	1.433	40	50	1.423	12	125	80	122	—	1.621	2	11	kas	100,—	100,—	6.
7.	Brīvpr. ugunsdz. b. pie Rīg. Tekstil. a/s	v	b	1.025	121	—	1.146	13	72	38	66	—	1.969	3	8	a	345,99	345,99	7.
8.	Bukēla, Kr.	v	m	650	—	100	550	3	60	—	—	—	2.300	1	—	a	200,—	200,—	8.
9.	Batkevičs, Gr.	v	m	2.278	45	—	2.323	3	172	—	—	—	1.678	1	—	a	156,10	36,10	9.
10.	Bibl. „Diversa”	v	m	—	250	3	247	3	11	5	11	—	45	1	—	ka	272,—	175,—	10.
11.	Centr. sav. „Konzums”	n	b	7.155	364	—	7.519	23	42	7	41	—	375	1	124	kas	—	—	11.
12.	Didkovska, M.	v	m	1.335	283	12	1.606	1	89	53	—	—	8.180	1	—	a	1.131,—	831,—	12.
13.	Ebrēju izgl. b.	v	m	13.142	174	114	13.202	1	62	125	327	—	5.079	2	15	ka	4.942,—	924,—	13.
14.	Ebrēju savies. b.	n	b	4.700	425	10	5.115	1	260	—	—	—	14.500	4	7	a	2.723,33	995,01	14.
15.	Etingera, E.	v	m	8.792	1.900	—	10.692	3	400	—	—	—	11.700	3	—	as	9.400,—	5.600,—	15.
16.	Etingera, E.	v	m	1.800	—	—	1.800	4	150	—	—	—	2.800	2	—	as	700,—	60,—	16.
17.	Gutmanis, M.	v	m	1.435	46	12	1.469	1	42	20	10	—	3.025	1	—	a	394,40	154,40	17.
18.	Grausa, A.	v	m	1.001	234	—	1.235	1	301	157	112	—	9.848	1	—	a	1.432,—	852,—	18.
19.	Grausa, H.	v	m	1.190	107	—	1.297	1	216	190	85	—	4.099	1	—	a	972,—	372,—	19.
20.	Iekšl. min. darb.	n	b	4.644	269	17	4.896	3	127	62	127	—	12.417	3	1	kas	527,60	—	20.
21.	Jonatana b.	v	b	1.112	152	—	1.264	13	138	66	138	—	2.938	2	5	kas	520,26	350,26	21.
22.	Ķuzes, V., fabr. darb.	n	b	1.149	254	—	1.403	13	139	94	139	—	2.573	2	—	ka	633,83	490,63	22.
23.	Krievu-franču (A. Ivanova)	v	m	7.780	200	50	7.930	1	145	130	—	—	19.780	2	1	a	2.060,—	550,—	23.
24.	L. transp. darbos nodarb. str. ar. b.	n	b	279	128	—	407	3	80	7	79	—	1.320	1	3	ks	375,56	343,15	24.
25.	L. koop. kongr. pad.	n	b	3.302	278	—	3.580	23	32	10	50	—	277	1	53	kas	892,85	864,93	25.
26.	L. daiļkrās. an. veic. pab. b.	n	b	442	14	—	456	4	70	2	68	—	12.005	1	—	ks	36,—	36,—	26.
27.	Mylus, E.	v	m	2.953	135	52	3.036	1	110	99	33	—	100	1	—	a	1.828,86	656,50	27.
28.	L. vācu pmsk. un ysk. skol. vec. sav.	v	m	861	94	—	955	1	194	139	—	6.200	4.352	2	55	kas	1.326,13	417,32	28.
29.	L. kat. jaun. b. „Sveisa”	v	b	2.173	73	9	2.237	1	103	49	—	—	3.532	1	24	kas	738,16	104,54	29.
30.	Lauksaimniec. dep. darb.	n	m	2.354	70	—	2.424	1	33	13	33	—	600	5	5	kas	211,60	211,60	30.
31.	LJS Bolderājas org.	n	b	379	10	—	389	1	22	3	18	—	66	2	4	kas	—	—	31.
32.	L. ar. centr. bir. „Rīgas apv-o str.”	n	b	5.063	1.001	—	6.064	23	222	204	694	—	4.907	3	19	kas	4.163,89	1.660,68	32.
33.	L. bērnu draugu b.	n	b	5.326	158	21	5.463	5	494	1.016	2.458	—	38.720	2	4	kas	5.428,89	1.533,35	33.
34.	L. bērnu palīdz. sav.	v	b	2.246	440	—	2.686	2	24	355	532	—	21.147	1	8	ks	3.008,28	659,03	34.
35.	L. bērnu palīdz. sav.	v	b	1.285	258	—	1.543	13	200	96	197	—	7.808	1	—	a	2.267,15	372,48	35.

Bibliotēku pamatdati: pieejamība, krājums, lasītāji, literatūras izsniegums, darbinieki, finansējums uz 1931. gada 1. janvāri

Latvijas Bibliotēku padomes gada grāmata. Otrais gads. Rīga, 1932.

L 9^F / 912 m/ē

V. Salnais un A. Maldups

Sab. 2
L 33

Pagastu apraksti

(Pēc 1935. gada tautas skaitīšanas materiāliem)



RIGĀ, 1935. GADĀ

VALSTS STATISTISKĀS PĀRVALDES IZDEVUMS

Attālumi: no Rīgas pa dzc. — 51 km., pa zc. — 57 km.; apr. pls. Rīga; tv. pls. Ogre, pa dzc. un zc. — 18 km.; tv. dzc. stc. Lielvārde — 1,5 km.
Pg. n. pie Rīgas-Krustpils ceļa.
Pasta adrese: c. Lielvārdi.
Upes: Daugava, Kaibala, Kārtiņa.
Ezeri: n. v.
Kalni: n. v.
Lielākie mežu masīvi: valsts meži — 1160 ha.
Lielākie purvi: n. v.

II.

1. **Administratīvās un tiesu iestādes.** Pg. ietilpst Rīgas apr. plc. IV iec.; mīrtiesas Rīgas apr. III iec.; izm. tiesneša Rīgas apr. II iec.; tiesu izp. Rīgas apr. I iec. Pg. vecākais Stārkis Jānis, dz. Kraukļos, 7 km. no pg. n., tlr. Vālodze 12; pg. pdm. prs. Saulīte Jānis, dz. Rīmanos, 8 km. no pg. n., tlr. Vālodze 14; pg. tiesas prs. Mārtinsons K., dz. Austrpās, tlr. Lielvārde 27. Pgdarbvedis Plaudis Jānis, dz. pg. n., tlr. Lielvārde 23; plc. kārtībnieks Krūklis Jānis, dz. Lielvārdes b. a. v., 1,5 km. no pg. n., tlr. Lielvārde 32.

2. **Izglītība.** Skolas: Daugavas 6 kl. pamatsk., 1,5 km. no pg. n., prz. Klaviņš Jānis, dz. sk., tlr. Lielvārde 54; Kaibalas 6 kl. pamatsk., 3,5 km. no pg. n., prz. Pelčbergs Artūrs, dz. sk., tlr. Lielvārde 48; Lielvārdes pirmskola, 1,5 km. no pg. n., prz. Kalniņš Erna, dz. sk., tlr. Lielvārde 26. **Bibliotēkas:** Lielvārdes pg. padomes, pg. n., 960 sēl., prz. Plaudis Jānis, dz. pg. n.; Rembates kultūras veic. bbas, tautas namā, 1020 sēl., prz. Panders, dz. Strautiņos.

3. **Veselības kopšana.** Rajona ārste — Griķītis Valija, 1,5 km. no pg. n., tlr. Lielvārde 49; vecmāte — Kalniņš Marta, dz. tautas n., 0,1 km. no pg. n., tlr. Lielvārde 61; zobu ārste — Garfunkel, Zidera n., 1,5 km. no pg. n.; zobu ārste — Pack, Bertelsoņa n., 1,5 km. no pg. n.

4. **Lopārstniecība.** Veterinārārsts — Vītols Nikolajs, Sika n., 1 km. no pg. n., tlr. Lielvārde 46.

5. **Satiksmē.** Rīga-Krustpils dzc. līnija. Lielvārde — P. t. k. N., 1 km. no pg. n., prz. Dīķis Kārlis; Vālodze — P. t. n. Ab. T. p. C., Vālodzkrogū, 8 km. no pg. n., prz. Krastiņš Kārlis.

6. **Pārējās iestādes.** —

III.

1. **Lauksaimniecība.** Zemes īpašumu — 208, saimniecību — 213. Aramzeme 2077,00 ha (35,83%

n. z. kpl.), pļavas 858,88 ha (14,81%), ganības 1035,72 ha (17,86%), meži 1427,76 ha (24,62%), purvi 70,00 ha (1,22%).

Mežos sastopami: zaķi, stirnas, lapsas, seski, vāveres; upēs: lidakas, asari, raudas, līņi, laši, sapaļi, zuši, vēdzeles.

2. **Tirdzniecība, rūpniecība un finanses.** 1) Pārtikas preču trg. b. a. v., 1,5 km. no pg. n., ip. Eriks V., tlr. Lielvārde 9; 2) Pārtikas preču trg. b. a. v., 1,5 km. no pg. n., ip. Dātovs V., tlr. Lielvārde 8; 3) Pārtikas preču trg. b. a. v., 1,5 km. no pg. n., ip. V. S. Gauja; 4) Pārtikas preču trg. b. a. v., 2 km. no pg. n., ip. Būmanis, tlr. Lielvārde 42; 5) Dzirnava Vilkausos, 10 km. no pg. n., ip. Grepers V.; 6) Dzirnava Kaibalas cepl., 4 km. no pg. n., ip. Landovskis.

Pg. budžets 1934./1935. g. — Ls 28.400,—.

IV.

1. **Reliģiskā dzīve.** 1) Lielvārdes ev.-lut. baznīca uz Daugavas krasta, 0,5 km. no pg. n., māc. Gaillītis Paulis, dz. māc. mājā; 2) Lielvārdes pareizticīgo baznīca pie Lielvārdes-Krapes 1 šķ. ceļa, 1 km. no pg. n., priesteris Ratnieks V., dz. Rīgā.

2. **Biedrības, sabiedrības, savienības.** 1) Savstarpējā apdrošināšanas bba, db. 1922. g., pr. Dubinskis, dz. Jaunzemos; 2) Krājaizdevu sba, db. 1923. g., pr. Skudra, dz. Rīcēs.

V.

1. **Vēsturiskas ziņas.** Pilskalni, kapenes u. c.: a) „Pilskalns” — pie Lielvārdes muižas un baznīcas; b) turpat — vācu bruņinieku pils drupas; ar šo vietu saistās Pumpura Lāčplēša teika un daudz citās; c) „Pilskalns” — pie Pilskalnu mežsargu m.

1905. g. notikumi: revolucionāru sadursme ar karaspēku un muižniekiem pie Ūbeļu mājām, kur nošauts viens zirgs, bet muižnieki sagūstīti un ieslodzīti Lielvārdes pilī; vēlāk atbrīvoti. Soda ekspedīcija vēlāk nošāvēsi 12 cilvēkus, vairāki izceļojuši trimdā un daudzi smagi pērti.

Pasaules kara notikumi: pg. ietilpa frontes līnijā un pilnīgi nopostīts.

2. **Sabiedrisko darbinieku dzimšanas un miršanas vietas.** Ozoliņš Alfrēds, mūzikas prof., violončellists, * 1895. g.

3. **Bijušo muižu centri.** Lielvārdes mž. c., 0,5 km. no pg. n.

4. **Dabas jaucumi.** Daugavas krasts.

5. **Tūristu apmešanās vietas.** Kuibās, stc. Kaibala.

26. Līgatnes pagasts.

(Sk. karti 7. lpp.)

I.

Agrākie nosaukumi: Paltales pg.; vāciski Paltemal; krieviski Paltemaļskaja.

Pagasta robeža: z. — Lielstraupes pg., r. — Kārlu un Drabešu pg., d. — Nitaures un Mores pg., v. — Vildogas pg.

Platība — 116 kv. km.

Pg. b. a. v. Līgatne un Līgatnes papīrfabrika.

Iedzīvotāji 1935. g.: 3076, no tiem vīr. 1445, sievietes 1631.

Attālumi: no Rīgas, pa dzc. — 66,5 km., pa zc. — 65,5 km.; apr. pls. Rīga; tv. pls. Sigulda,

V. SALNAIS un A. MALDUPS

Pilsētu apraksti

(Pēc 1935. gada tautas, sējumu-mājlopu un tirdzniecības-rūpniecības skaitīšanas materiāliem)

Pirmā daļa.



RĪGĀ, 1936. GADĀ

VALSTS STATISTISKĀS PĀRVALDES IZDEVUMS

22

Bibliotēkas: Alūksnes pilsētas bibliotēka, Dārza - 5, ar 1419 sēj.; Alūksnes pg. izglītības b-bas bibliot., Tirdzotāju - 18, ar 1043 sēj.; Alūksnes pilsētas aizsargu nod. bibliot., Marijas - 4, ar 990 sēj.; Alūksnes izaugu izglītības b-bas bibliot., Jānkalna - 51, ar 626 sēj.; Alūksnes cietuma bibliot., Margrietas - 1, ar 677 sēj.

4. Veselības kopšana un lopārstniecība. Dziedniecības iestādes un aptiekas. Valkas apr. pašvaldības slimnīca, Sporta - 2a, tlr. 27, direkt. Ernests Anšmidts, Sporta - 2, tlr. 28; Latvijas sarkanā krusta Alūksnes veselības kopšanas punkts, Tirdzotāju - 3; Jaunā aptieka, Pils - 64, ip. Augusts Maizītis, tlr. 41; Vecā aptieka, Pr. Čakstes - 2, provizors Kristjāns Zankēvičs, dz. Pils - 46.

Lopārstniecība. Alūksnes rajona veterinārārsts Andrejs Stūritis, Cerības - 20, tlr. 69. Pilsētas veterinārārsts Voldemārs Strads, Pils bulvārī 2.

5. Satiksmē. Alūksnes dzc. stc., pr. Pēteris Ruņģis; Alūksnes pasta-tēlegrafa kantoris, Sporta - 8, tlr. 49, kancelejas tlr. 93, pastmeistars Arvids Bekers, dz. pasta namā, tlr. 63; Soseju un zemes ceļu dep. VII rajona inženiera pal. kanceleja, Raiņa bulv. 11, inž. pal. Jānis Čaune, dz. Jānkalna - 40.

6. Pārējās iestādes. Alūksnes virsmežniecība, Aļsviķa - 1, tlr. 11, vmžz. Jēkabs Zvirgzdiņš, dz. Valmieras pulka - 6, tlr. 10; Valkas apr. II iec. nod. inspektors Jānis Mors, Valmieras pulka - 27, tlr. 67; Latvijas bankas Alūksnes nod., Pr. Čakstes - 1a, tlr. 20, pr. Jānis Adlers, dz. bankas namā, tlr. 132; Alūksnes pg. valde, Tirdzotāju - 13, tlr. 35, pg. vec. Ernests Klaviņš, dz. Alūksnes pg. Rūnčos, tlr. 136.

7. Brīvo profesiju darbinieki. Ārsti: slimnīcas direktors ārsts Ernests Anšmidts, Sporta - 2, tlr. 28; Aleksandrs Misiņš, Raiņa bulv. 1, tlr. 73; Adolfs Tūters, L. Ezera - 7a, tlr. 33; Edgars Vanags, Pils - 27, tlr. 32; Anna Bērziņš-Lauks, Pils - 44, tlr. 89; Jēkabs Knezs-Knežinskis, Pils - 15, tlr. 12.

Zobu ārsti: Olga Briedis, Tirdzotāju - 3; Marta Induss, Pils - 27, tlr. 16; Rebeka Grads, Tirdzotāju - 16, tlr. 56.

Vecmātes: Marta Lesiņš, Valmieras pulka - 47; Emma Lesiņš, Valmieras pulka - 47; Anna Ozols, Pils - 41.

Veterinārārsti: Andrejs Stūritis, Cerības - 20, tlr. 69; Voldemārs Strads, Pilsētas bulv. 2.

Advokāti: zvēr. adv. Pēteris Mīkelsons, Pr. Čakstes - 8; priv. adv. Gustavs Blēze, Tirdzotāju - 9, tlr. 100; priv. adv. H. Raue, Pr. Čakstes - 4.

III. Saimnieciskā dzīve.

1. Tirdzniecība, rūpniecība, finanses.

a) Alūksnes pils. budžets 1935. g.		
Ieņēmumi:	Ls	%
Nodokļi un nodevas	61.807	65,3
Nekustama mantā	3.199	3,3
Uzņēmumi un pasākumi	3.427	3,6
Pārējie	28.923	27,8
Kopā	94.356	100,0

Izdevumi:	Ls	%
Administratīvie	16.818	17,8
Sociālā palīdzība	14.020	14,8
Izglītība	31.053	32,8
Veselības aizsardzība	1.932	2,0
Pārējie	30.533	32,4

Kopā 94.356 100,0

b) Tirdzniecības iestādes — 233. Viesnīca Pils - 60, ip. T. Bremze, tlr. 48; I šķ. traktieris-viesnīca Pils - 56, ip. E. Aizups, tlr. 133; restorāns „Lido” L. Ezera - 6, ip. M. Zvirbulis, tlr. 142; I šķ. traktieris Pils - 50, ip. M. Dukāts, tlr. 145; ēdienu vkl. L. Ezera - 4, ip. Kārlis Zvaiņzņis; ēdienu vkl. Tirdzotāju - 10, ip. J. Mediņnieks, tlr. 88; ēdienu vkl. Pils - 52, ip. R. Sagaļovičs, tlr. 87; tējnīca Vidus - 3, ip. J. Laņģis; tējnīca Pils - 25, ip. E. Sules; tējnīca Dārza - 6, ip. Eizenija Garkaktis; tējnīca Jānkalna - 44, ip. Eduards Stīve; grāmatu un rakstāmlietu trg. Pils - 52, ip. O. Šķenders; grāmatu un rakstāmlietu trg. Pils - 21, ip. K. Abele; grāmatu un rakstāmlietu trg. Pils - 27a, ip. R. Pastalnieks; rakstām-rotallietu trg. Pils - 27, ip. L. Sņikers; grāmatu un rakstāmlietu trg. Pils - 23, ip. E. Kundziņš; pārtikas preču trg. Vidus - 4, ip. L. Trumanis; pārtikas un delikatesu preču trg. Pils - 64, ip. J. Bauers; pārtikas preču trg. Pils - 56, ip. V. Bērziņš; pārtikas un trauku preču trg. Pils - 52, ip. A. Biļons, tlr. 131; pārtikas preču trg. Pils - 23, ip. M. Leitāns; pārtikas preču trg. Valmieras p. - 43, ip. P. Podēgrāds; pārtikas preču trg. L. Ezera - 8, ip. Ed. Zvejnieks; pārtikas preču trg. Pils - 25, ip. O. Veisters; pārtikas un delikatesu preču vkl. Pils - 21, ip. E. Itcaks; pārtikas preču trg. Pils - 50, ip. O. Grāvis; pārtikas preču trg. Pils - 42, ip. A. Melders, tlr. 72; pārtikas preču trg. L. Ezera - 5, ip. H. Uldriks; pārtikas preču trg. Valmieras p. - 52, ip. Em. Lācarus; pārtikas preču trg. L. Ezera - 4, ip. L. Rozītis; pārtikas preču trg. Pils - 34, ip. Marta Bergs; pārtikas preču trg. Raiņa bulv. 16, ip. Otto Rūbins-Rūblāss; pārtikas preču trg. Raiņa bulv. 18, ip. Aleksandrs Brikmāns; pārtikas preču trg. Dārza - 19, ip. Augusts Veidiņš; pārtikas preču trg. Dārza - 23, ip. Arnolds Kreics; pārtikas preču trg. L. Ezera - 15, ip. Aleksandrs Bušs; pārtikas preču trg. L. Ezera - 17, ip. Jūlijs Gornīcs; pārtikas preču trg. Pils - 45, ip. Alfrēds Dambis; pārtikas un dažādu preču trg. Pils - 56, ip. 7. Siguldas kājn. pulks, tlr. 119; pārtikas un dažādu preču trg. L. Ezera - 4, ip. Alūksnes patērētāju b-ba „Ekonomija”, tlr. 3; koloniāl- un dažādu preču trg. Pils - 60, ip. A. un K. Kesneri, tlr. 31; maiznīca un konditoreja Pils - 50, ip. K. Zemītis; maiznīca un konditoreja Pils - 54, ip. Z. Loīts; maiznīca un konditoreja Dārza - 10, ip. Jūlijs Mūrnieks; maiznīca-konditoreja Tirdzotāju - 16, ip. Jānis Bīriņš; baranku ceptuve L. Ezera - 15, ip. Prochors Osipovs; maiznīca-konditoreja Pils - 52, ip. Minna Veinbergs; konditoreja Dārza - 7, ip. K. Veisters; galas trg. L. Ezera - 4, ip. F. Bīšulācis; galas trg. Pils - 60, ip. A. Kriģers; galas un desu trg. Pils - 52, ip. Rūd. Kubulnieks, tlr. 71; galas un desu trg. Pils - 64, ip. Ad. Bīšulācis; galas un desu trg. Dārza - 13, ip. Aleksandrs Kubulnieks; galas trg. Pils - 23, ip. A. Fleiš-

L
33

L-3
Br

B IV 750
 33
 1605

138

A. MALDUPS

Apriņķu un pagastu apraksti

Valsts Arhivs.
 J. Nr. 5829



B-1
 L-

RĪGĀ, 1937. GADĀ
 VALSTS STATISTISKĀS PĀRVALDES IZDEVUMS

latos) — Ls 4130, kas sastāda 26,8% no pagastu budžetu kopsummas visā valstī vai 8,1% uz 1 iedzīvotāju.
 No visiem pagastu pašvaldību ieņēmumiem 86,8% sastāda nodokļi, 6,8% ārkārtējie ieņēmumi, 0,8% ieņēmumi no kapitāliem, īpašumiem un uzņēmumiem, bet 6,8% dažādi ieņēmumi.
 Savukārt no pagastu pašvaldību izdevumiem 34,9% sastāda administratīvie izdevumi, 6,8% — sociālās apgādes, 11,0% — veselības aizsardzības, 20,9% — izglītības, 17,0% — ārkārtējie, bet 10,0% — dažādi citi izdevumi.
 Latgales pilsētu budžetu kopsumma 1936. g. bijusi Ls 3.310.000.— liela, kas sastāda 6,8% no

visu pilsētu (ieskaitot Rīgu) budžetu kopsummas valstī, vai Ls 37,0% uz 1 iedzīvotāju.
Tirdzniecība un rūpniecība. Pēc 1935. gada izdarītās vispārējās tirdzniecības un rūpniecības skaitīšanas rezultātiem, Latgalē pavisam darbojušiem 1044 (vai 12,8% no visu rūpniecības uzņēmumu kopskaita valstī) dažāda rakstura rūpniecības uzņēmumi*), kuŗos bijušas nodarbinātas 6902 personas (6,8% no visu rūpniecībā nodarbināto personu kopskaita valstī).
 Dažāda rakstura tirdzniecības uzņēmumu Latgalē bijis 7576 (16,6% no visu tirdzniecības uzņēmumu kopskaita valstī) ar 12.682 (13,3%) nodarbinātām personām.

XVI. Daugavpils apriņķis.

I. Vispārīgs apskats.

Platība. Daugavpils apriņķis aizņem 4790,0 kv. km lielu platību, kas sastāda 7,3% no visas valsts kopplatības, vai 30,8% no Latgales apgabala platības.
Daugavpils apriņķi ietilpst šādi pagasti, pilsētas un ciemi:
 a) pagasti — 1. Aglonas, 2. Aiviekstes, 3. Asūnes, 4. Aulejas, 5. Bīķernieku, 6. Dagdas, 7. Izvalta, 8. Jāsmuižas, 9. Kālupe, 10. Kapīņu, 11. Krāslavas, 12. Krustpils, 13. Liksnas, 14. Līvānu, 15. Naujenes, 16. Nīcgales, 17. Piedrujas, 18. Preiļu, 19. Pustīņas, 20. Rudzēnu, 21. Skais-tas, 22. Ungurmuižas, 23. Vārkavas, 24. Vīpes un 25. Višķu.
 b) pilsētas — 1. Daugavpils, 2. Krāslava, 3. Krustpils, 4. Līvāni, 5. Preiļi un 6. Gostīņi.
 c) ciemi — 1. Dagda, 2. Indra, 3. Kālupe, 4. Piedruļa, 5. Pogujanka, 6. Somerseta, 7. Spoži, 8. Višķi, 9. Zilāni.

skolas, kas sastāda 12,8% no visu pamatskolu kopskaita valstī, vai 32,8% no visām Latgales apgabala pamatskolām. Minētajās pamatskolās mācījušies 30.912 skolnieki, sastādot 13,3% no visu pamatskolnieku kopskaita valstī, vai 36,8% no Latgales apgabala pamatskolnieku skaita.
 Vidusskolu 1936./37. māc. gadā bijis 11, ar 2087 skolēniem, kas sastāda 9,2% no visu vidusskolu skolnieku kopskaita valstī, vai 49,3% no šo skolnieku kopskaita Latgales apgabalā.
Bibliotēka: Daugavpils apriņķī 1936. gadā darbojušas pavisam 53 bibliotēkas (5,2% no visu bibliotēku kopskaita valstī, vai 45,0% no Latgales apgabala bibliotēku skaita).

Iedzīvotāji (1935. g.). Daugavpils apriņķa iedzīvotāju kopskaitis 212.668, kas sastāda 10,8% no visa iedzīvotāju kopskaita valstī, vai 37,8% no visiem Latgales apgabala iedzīvotājiem. Uz 1000 iedzīvotāju dzīvo 153,392 (72,4%) iedzīvotāji, bet pilsētās — 59.276 (27,6%). No minēto iedzīvotāju kopskaita 102.569 (48,2%) ir vīriešu dzimuma personas, bet 110.099 (51,7%) — sievietes.
 Pēc tautībām Daugavpils apriņķa iedzīvotāji sadalās šādi: latvieši — 134.589 (63,3%), liekrievi — 40.684 (19,1%), vācieši — 650 (0,3%), poļi — 11.579 (5,4%), baltkrievi — 5910 (2,8%), žīdi — 17.604 (8,3%), leiši — 644 (0,3%), igauņi — 55 (0,03%), pārējie un nezināmie — 953 (0,45%).

Tautas veselība. Daugavpils apriņķa medicīniskais personāls 1936. gadā:

	Skaitis	% no kopskaita valstī	% no kopskaita Latgalē
Ārsti	101	6,88	56,74
Zobu ārsti	47	5,88	67,14
Med. feldšeri	9	19,87	42,85
Vecmātes	62	7,84	46,82

Iedzīvotāju ticība: ev.-luterāņi — 23.125 (10,9%), pareizticīgie — 10.205 (4,8%), katoli — 126.229 (59,3%), veltītie — 34.791 (16,3%), pārējie kristīgie — 423 (0,2%), Mozus ticīgie — 17.623 (8,3%), pārējie un nezināmie — 272 (0,13%).
Caurmērā uz 1 kv. km Daugavpils apriņķī dzīvo 44,4 iedzīvotāji.
Tautas izglītība. Skolas (1936./37. māc. gadā). Daugavpils apriņķī darbojušas 242 pamat-

Veselības kopšanas iestādes 1936. gadā:

	Skaitis	% no kopskaita valstī	% no kopskaita Latgalē
Slimnīcas	11	9,70	57,89
Sanātor. un atpūtas nami	1	2,84	100,00
Ambulances un veselības kopšanas punkti	31	12,81	57,41

Satiksme. Daugavpils apriņķī šķērso Rīgas-Daugavpils-Indras, Daugavpils-Zemgales, Daugavpils-Eglaines un Daugavpils-Rīpupes dzelzceļu līnijas.
Zemesceļu garums 1936. gadā:

	km	% no kopgaruma valstī	% no kopgaruma Latgalē
Soseļas	90,8	6,30	33,87
Brūķi	24,8	8,82	30,28
I šķ. zemesceļi	842,1	9,25	35,87
II " "	409,9	6,00	33,81
III " "	1316,1	8,10	35,75
Zemesceļu kopgarums	2683,5	7,87	35,28

*) Uzņēmumi, kuŗos strādā 5 un vairāk strādnieki, vai atrodas mehānisks dzinējspēks.

Bibliotēku kopējais skaits apriņķos; ziņas par bibliotēkām pagastos

Pg. vecākais Janis Kalniņš, dzv. Ciemu-
līgās, 6 km no pg. n.; darbvedis Vladislavs
Ceļtāns, tlr. Indra 9; plc. kārtibnieks Pāvils
Vasiljevs, dzv. Indrā, 5 km no pg. n., tlr.
Indra 17.

Izglītība. Skolas: Daugaviešu 6-kl. pamat-
skola un papildskola ar lauksaimn. nozari, 8 km
no pg. n., prz. Aleksandrs Ontužāns; Piedrujas
6-kl. pamatskola, pie pg. n., tlr. Indra 9, prz.
Stapislavs Visokinskis; Indras valsts 6-kl. pamat-
skola, 6 km no pg. n., tlr. Indra 15, prz. Alfrēds
Lejiņš; Lidumnieku I pk. pamatskola, 9 km no
pg. n., prz. Alfrēds Magonis, dzv. Dvorčānos;
Aizupes I pk. pamatskola, 5 km no pg. n., prz.
Vladislavs Svenčs; Blūķi I pk. pamatskola, 6
km no pg. n., prz. Micholina Egle; Kuzminu I
pk. pamatskola, 4 km no pg. n., prz. Leokadija
Junkurs; Toloļevu I pk. pamatskola, 7 km no
pg. n., prz. Jevdokija Vasiljevs; Avotu I pk. pa-
matskola, 8 km no pg. n., prz. Elza Mironovics,
dzv. Lupandos.

Bibliotēkas: pg. pdm. bibl., 616 sēj.

Veselības kopšana un lopārstniecība. Ārsti:
rajona ārsts Nikolajs Mulners, dzv. Indrā, 6 km
no pg. n., tlr. Indra 7; zobu ārsts R. Kovnators,
dzv. Indrā, 6 km no pg. n.

Vecmāte: Hlonija Jermolajeva.

Lopārstniecība: Indras rajons.

Satikme. Pg. šķērso Indras-Daugavpils dzc.
linija. Dzc. stc. Indra.

Pasta - telegrafa - telefona iestādes:
Indra - P. t. k., 5,7 km no pg. n.; Piedruja
- P. t. k., 8 km no pg. n.

Pārējās iestādes. Indras mūlnīca, prz. Jānis
Bembēris.

Indras rajona agronoms Pēteris Lācis,
Indrā, Piedrujas - 23, tlr. Indra 26; rajonā
ietilpst: Piedrujas, Pustinas un Skaitas pg.

Reliģiskās iestādes (draudzes, baznīcas, lūgša-
nas nami): Rom.-kat. draudzes baznīca Bulbi-
novā, 6 km no pg. n., mācītājs Vladislavs Litaun-
nieks; Rom.-kat. draudzes baznīca Piedrujā, 8
km no pg. n., prāvests Bronislavs Stefanovičs,
tlr. Piedruja 7; Parciģicīgo draudzes Sv. Niko-
laja baznīca Piedrujā, 8 km no pg. n., prz.
priest. J. Trubeckojs.

IV. Dažādas ziņas.

Vēsturiskās ziņas. Pasaules karā pg. ied-
nāidnieku karaspēks nopostījis vairākas saimniecības.

Upes. Daugava.

Ezeri. Dolgojas - 80 ha, Bielojas - 25 ha,
Cornojas - 65 ha, Ostrovņas - 40 ha.

Dabas jaukumi. Pg. nama apkārtnē ar diviem
ezeriem, skaistiem mežiem; Ostrovņas ezers,
lielā mežā; Cornoja ezers.

Tūristu aģents Aleksandrs Ontužāns, dzv. Dau-
gaviešu pamatskolā.

Tūristu apmešanās vietas: Dauga-
viešu 6-kl. pamatskolā, Daugavas krastā, Indras
dzc. stc. - 14 km, prz. A. Ontužāns.

Viesnīcas, tēģnīcas, istabas celotājiem. I šķ.
traktieris, ip. Jānis Šiško; I šķ. traktieris, Indras
ciemā, ip. Jevdokija Kulikovskis.

18. Preiļu pagasts.

(Agrāk: krieviski Preiļskaja.)
Pasta adrese: c. Preiļiem, tlr. Preiļi 18.

I. Vispārīgs apskats.

Attālumi. Tuvākā dzelzceļa stacija Aglona -
20 km; tvk. autobusu pietātn. Preiļos: Rīga,
lietojot dzelzceļu - 279 km, pa zemesceļu -
206 km; apriņķa pilsēta Daugavpils, pa dzc. -
62 km, pa zc. - 56 km. Pg. n. atrodas Preiļu
pls.

Robeža un platība. Pagasts robežos: z. - ar
Vidsmuižas un Stirnienas pg., d. - Jāsmuižas un
Vārkavas pg., r. - Silājūnu pg., v. - Rudzēnu pg.;
saimniecību zemes kopplatība 256,00 kv. km
(6,00%) no visas saimn. zemes kopplatības ap-
riņķi.

Iedzīvotāji (1935. g.). Kopskaits: 9514, vir. 4576
(48,10%), siev. 4938 (51,90%).

Tautība: latvieši 7001 (73,60%), krievi 2387
(25,00%), vācieši 1 (0,01%), poļi 117 (1,23%), žīdi
5 (0,05%), pārēji tautīb. un nezināmie 2 (0,02%).

Ticība: ev.-luterāņi 78 (0,82%), katoļi 7032
(73,91%), pareizticīgie 22 (0,23%), vec ticīgie 2376
(24,86%), pārējie un nezināmie 6 (0,06%).

II. Saimnieciskā dzīve.

Lauksaimniecība. Saimniecību skaits
(1935. g.): 1894 (5,30%) no visu saimn. skaita ap-
riņķi.

Zemes kultūrveidi (1935. g.) ha: aŗam-
zeme 14.057,07 ha (54,01%), pļavas 3799,70 ha
(14,01%), ganības 3933,00 ha (15,00%), meži 1974,00
ha (7,70%), purvi 894,00 ha (3,49%), pārējā zeme
un ūdeņi 989,00 ha (3,80%), zemes kopplatība
25.649,00 ha (100,00%).

Aŗamzemes izmantošana - sējumi
(1937. g.): rudzi 2464,00 ha (15,70%) no sējumu kop-
platības), z. kvieši 283,00 ha (1,01%), v. kvieši
222,00 ha (1,02%), mieži 1984,00 ha (12,02%), auzas
2647,00 ha (16,00%), mīstrs 109,00 ha (0,70%), pākš-
augi 240,00 ha (1,00%), kartupeļi 821,00 ha (5,00%),
līni 1746,00 ha (11,00%), aboliņš un citi tīruma zā-
ļāji 2296,00 ha (14,00%), pārējie sējumi 210,00 ha
(1,00%).

Mājlopi (1937. g.): zirgi 2721 (6,00%) no visu
zīrgu kopskaita apriņķi), govslopi 6253 (6,00%),
cūkās 3922 (6,00%), aitas 9090 (6,00%).

Finances. Budžets (1936./37. s. g.): Ls
77.346,--; ievējumos: nodokļi Ls 57.993,--
(74,00%), ārkārtējie ievējumi Ls 14.300,--
(18,00%), pārējie ievējumi Ls 5053,-- (6,00%);
izdevumi: administratīvie Ls 23.059,-- (29,00%),
sociālā apģāde Ls 5826,-- (7,00%), veselības aiz-
sardzība Ls 9364,-- (12,00%), izglītība Ls 14.988,--
(19,00%), pārējie Ls 24.109,-- (31,00%).

Tirdzniecība un rūpniecība. Rūpniecības
uzņēmumi: 1 motora un 2 ūdens dzirnavas,
1 spirta dedzinātava un vilnas kārstuve, 1 zāģē-
tava, 1 pienotava.

Tirdzniecības uzņēmumi: 12 pārtikas
preču trg., 1 frizētava.

Reliģiskās iestādes (draudzes, baznīcas, lūgša-
nas nami): Bikavas Rom.-kat. baznīca, 0,0 km
no pg. n.; Stružānu ev.-lut. baznīca, 9 km no pg. n.;
Stružānu Rom.-kat. baznīca, 9 km no pg. n.;
Nagļu Rom.-kat. baznīca, 14 km no pg. n.; Ide-
nas katoļu kapliņa, 9 km no pg. n.

IV. Dažādas ziņas.

Vēsturiskās ziņas. Pilskaļns Ideņu (Ode-
ņu) ciema zemē, 1 km a. Lubānas ezeram, tuvumā
senkapi, saukti Kaŗa kapl. 1905. g. nodedzi-
nātas Bikavas un Stružānu vīna trg.; viens pil-
sonis izsūtīts trimdā.

Upes. Rēzekne, Malta, Iča, Krēslē, Maziča.

Ezeri. Lubānas - 9004,0 ha (daļa), Kiurena -
100 ha, M. Kiurena - 40 ha, Svētīpu - 70 ha,
Aklis - 35 ha, Tirumnieku - 40 ha.

Dabas jaukumi. Bikavas ciema skolas parks;
Rēzeknes upes krasti pie Kvāpāniem; Skapidār-
nes kalniņi Bikavas silā; Ičas upes krasti pie
Koderiem.

8. Kaunatas pagasts.

(Agrāk: krieviski Kaunatskaja.)
Pasta adrese: c. Kaunatu, tlr. Kaunata 2.

I. Vispārīgs apskats.

Attālumi. Tuvākā dzelzceļa stacija Rēzekne I
- 28 km; tvk. autobusu pietātn. Kaunatas cie-
mā: Rīga, lietojot dzelzceļu - 257 km, pa ze-
mesceļu - 284 km; apriņķa un tvk. pilsēta Rē-
zekne (skat. augšā).

Robeža un platība. Pagasts robežos: z. - ar
Rēznas pg., d. - Bukmuižas pg., r. - Pīldas un
Rundēnu pg., v. - Andrupenes pg.; saimniec-
ību zemes kopplatība 237,00 kv. km (7,00%)
no visas saimn. zemes kopplatības apriņķi.

Iedzīvotāji (1935. g.). Kopskaits: 10.028, vir.
4819 (48,00%), siev. 5209 (51,90%).

Tautība: latvieši 7088 (70,00%), krievi 2386
(23,70%), vācieši 4 (0,04%), poļi 412 (4,10%), žīdi
108 (1,08%), pārēji tautīb. un nezināmie 30 (0,30%).

Ticība: ev.-luterāņi 33 (0,30%), katoļi 7495
(74,70%), pareizticīgie 536 (5,00%), vec ticīgie 1854
(18,00%), pārējie un nezināmie 110 (1,10%).

II. Saimnieciskā dzīve.

Lauksaimniecība. Saimniecību skaits
(1935. g.): 2005 (7,00%) no visu saimn. skaita ap-
riņķi).

Zemes kultūrveidi (1935. g.) ha: aŗam-
zeme 11.192,00 ha (47,00%), pļavas 4701,00 ha
(19,00%), ganības 2998,00 ha (12,00%), meži 2961,00
ha (12,00%), purvi 840,00 ha (3,00%), pārējā zeme
un ūdeņi 1027,00 ha (4,00%), zemes kopplatība
23.721,00 ha (100,00%).

Aŗamzemes izmantošana - sējumi
(1937. g.): rudzi 2189,00 ha (19,00%) no sējumu kop-
platības), z. kvieši 219,00 ha (1,00%), v. kvieši
452,00 ha (3,00%), mieži 1365,00 ha (11,00%), auzas
1601,00 ha (13,00%), mīstrs 183,00 ha (1,00%), pākš-

augi 510,00 ha (4,00%), kartupeļi 671,00 ha (5,00%),
līni 288,00 ha (2,00%), aboliņš un citi tīruma zā-
ļāji 1007,00 ha (8,70%), pārējie sējumi 186,00 ha
(1,00%).

Mājlopi (1937. g.): zirgi 2140 (7,00%) no visu
zīrgu kopskaita apriņķi), govslopi 5150 (6,00%),
cūkās 3068 (6,00%), aitas 5305 (6,00%).

Finances. Budžets (1936./37. s. g.): Ls
56.168,--; ievējumos: nodokļi Ls 62.285,--
(94,00%), ārkārtējie ievējumi (nav), pārējie ievē-
jumi Ls 3883,-- (5,00%); izdevumi: adminis-
tratīvie Ls 26.335,-- (39,00%), sociālā apģāde Ls
8123,-- (4,70%), veselības aizsardzība Ls 8154,--
(12,00%), izglītība Ls 14.367,-- (21,70%), pārējie
Ls 14.186,-- (21,00%).

Tirdzniecība un rūpniecība. Rūpniecības
uzņēmumi: 2 tvaika un 5 ūdens dzirnavas, 1
kleģeļu rūpniecība.

Tirdzniecības uzņēmumi: 22 pārtikas
preču trg., 1 vīna trg., 1 manufaktūras trg.

Tirģi: gada - Kaunatas ciemā, 23. apr., 20.
jūn., 1. nov.

III. Valsts, pašvaldību un sabiedriskās iestādes, to amata personas un brīvo profesiju darbinieki.

Administratīvās un tiesu iestādes. Pg. ietilpst
Rēzeknes apr. plc. II iec.; Rēzeknes mīrtiesas
II iec.; Rēzeknes izm. tiesn. II iec.; Rēzeknes
tiesu izpild. II iec.

Pg. vecākais Jevgenijs Inkins, dzv. Pauļ-
kānos; darbvedis Aleksandrs Šņeps, tlr.
Kaunata 2; v. plc. kārtibnieks Kazimirs
Baranovskis, dzv. pie pg. n., tlr. Kaunata 6.

Izglītība. Skolas: Kaunatas 6-kl. pamatsko-
la, pie pg. n., prz. Gregors Silovs; Ziedoņu 6-kl.
pamatskola, 8,0 km no pg. n., prz. Augusts Snie-
dze; Dūkstigala I pk. pamatskola, 10 km no
pg. n., prz. Jēkabs Avišāns; Rudzātu I pk. pa-
matskola, 7 km no pg. n., prz. Jānis Rudzišs;
Baltepu I pk. pamatskola, prz. Jānis Strupēnko;
Pauļkānu I pk. pamatskola, 8 km no pg. n.,
prz. Antons Pilka; Veseru I pk. pamatskola, 10
km no pg. n., prz. Zenta Rublīs, dzv. Kukuļos;
Veseru krievu I pk. pamatskola, prz. Katrina Ni-
ķiforovs, dzv. Rudovās; Liepkalna I pk. pamat-
skola, 8 km no pg. n., prz. Zinaīda Neimans,
dzv. Novinkos; Dubulu I pk. pamatskola, 12 km
no pg. n., prz. Maig. Martiševskis; Dubulu poļu
I pk. pamatskola, 12 km no pg. n., prz. Stapis-
lava Lubģins; Sinožu I pk. pamatskola, 8 km no
pg. n., prz. Olga Gercovs; Akmeniņu I pk. pa-
matskola, 7 km no pg. n., prz. Jadviga Ikauniks,
dzv. Antropovs.

Bibliotēkas: pg. pdm. bibl., 661 sēj.

Veselības kopšana un lopārstniecība. Ārsti:
Stepans Radzevičs, dzv. pie pg. n.

Vecmāte: Helēna Vigups, dzv. pie pg. n.

Aptieka, ip. Vinca Treikals.

Lopārstniecība: Maltas rajons.

Satikme. Pasta - telegrafa - telefona
iestādes: Kaunata - P. t. k., pie pg. n.;
Baltepu - P. t. k., Nīcas mājās, 10,0 km no
pg. n.; Rītumi - P. n., Baltepos, 6 km no pg.
n.; Vecāni - P. n., 12,0 km no pg. n.; Dubuļi -

TA .110-16
183428

BIBLIOTĒKĀRS

ŽURNĀLS

BIBLIOTĒKU DARBINIEKIEM
UN GRĀMATU MĪLOTĀJIEM

1
MARTS
1937

LATVIJAS BIBLIOTĒKĀRU BIEDRĪBAS IZDEVUMS

Sai ekskursijā piedalījās kādas 33 personas no Valsts un pilsētas bibliotēkām.

Ikšķilē ekskursanti apskatīja baznīcu, Skrieveros interesanto Dendroloģisko dārzu (vienīgo Latvija) un Ergļos pakavejās pie R. Blaumana kapa. Ekskursija sakrita tieši ar R. Blaumana nāves dienas atceres svinībām.

Nākošā Tūristu kopas rīkotā ekskursija notika 27. augustā un tai bija sekojošs maršruts: Rīga-Tukums-Zigfr. Meierovica nāves vietas apskate-Pūre-Kandava-Valdeķi - Sabile - Tukums-Rīga.

Ļoti interesanta šai ekskursijā bija Z. M. Pūres vinogu un citu siltzemeņu augļu siltumnīcu apskate, kā arī pašu šo augļu nogaršošana; ievēribu pelna arī „Jaunāko Ziņu” izdevēju Benjamiņu „Valdeķu” apskate. Skaisti — Kandavas baznīca un piļskalns.

Ekskursijas dalībnieki ilgāku laiku kavējās Matkules pagasta „Busēs” Imulas krastā, kur dalībnieki pēc patikas peldējās, pastaigājās un ieturēja kopīgas pusdienas. Ekskursijā piedalījās 31 persona.

Kā pirmā, tā arī šī ekskursija izmaksāja katram dalībniekam apm. Ls 5,—.

Vēl šoruden Tūristu kopa cer sarīkot izbraucieni ar vilcienu uz Carnikavu, uz nēģiem, kā arī šai braucienā paredzēts braukt kādu gabalu laivās par Gauju.

Beidzot bibliotēkāju biedrība uzaicināta vēl šoruden viesoties mūsu pazīstamā bibliofila J. Misina „Kračēs”.

Visumā jāatzīmē biedru patiesā atsaucība ekskursijās pa dzimtenes novadiem, un jāmin, kā arī ziemā Tūristu kopā cer ierosināt slēpotāju izbraucienus.


L. B.

LATVIJAS BIBLIOTĒKĀRU BIEDRĪBAS BIEDRU SARAKSTS.

1. Aizpure, Marija — Kalncempju pag. bibliotēka.
2. Andersone, Miliņa — Rīgas pils. Misina bibl.
3. Asarītis, Kārlis — 5. Rīgas aizsargu pulka Skultes nod. bibl.
4. Bāliņš, Jānis — Liepājas pils. bibl.
5. Baltgalve, Lina — Valsts b.
6. Baļķīte, Irēna — Valsts b.
7. Baumanis, Arturs — Rakstniecības un teātra muzeja dir.
8. Bebris, Jānis — 10. Rīgas pils. b.
9. Beršs, Felikss — Liepājas pils. b.
10. Bērziņa, Alma — 5. Rīgas pils. b.
11. Bokume, Lidiņa — Liepājas pils. b.
12. Boše, Elfrida — Rīgas pils. Misina b.
13. Cāliņa, Emilija — Bārbeles kultūras b-bas „Jaunatne” b.
14. Celmiņa, Edīte — 4. Rīgas pils. b.
15. Dāvida, Olga — 1. Rīgas pils. b.
16. Delle, Frīda — Tērvetes sanatorijas b.
17. Drille, Alma — 2. Rīgas pils. b.
18. Dzediņš, Teodors — 4. Rīgas pils. b. pārz.
19. Egle, Kārlis — Rīgas pils. Misina bibl. dir.
20. Eglīte, Arturs — 6. Rīgas pils. bibl.
31. Enzeliņš, Hermanis — Baltijas lauks. b-bas priekšnieks.
22. Freiberga, Veronika — 5. Rīgas pils. b.
23. Freij, William — Latvijas univ. zviedru valodas lektors.
24. Freimane, Elizabete — 3. Rīgas pils. b.
25. Goba, Alfrēds — 3. Rīgas pils. b. pārz.
26. Grandberga, Irmgarde — Leta.
27. Grasmanis, Kārlis — Valmieras pils. bibl. pārz.
28. Grīnpupe, Herta — Rīgas pils. b. (Rāts).
29. Gērmanis, Arturs — Valsts b.
30. Ginters, Augusts — Valsts b.
31. Jākobsone, Karlīne — 5. Rīgas pils. b. pārz.
32. Jaungietis, Valdemārs — Liepājas pils. bibl. pārz.
33. Kalniņa, Veronika
34. Kalnietis, Eduards — Latvijas kult. veic. b-bas Asares bibl.
35. Kampe, Alberts, — Priekulu bibl. b-bas b.
36. Kārklīns, Jūlijs — Vitrupe pag. b.
37. Knoble, Frīcis — „Resource” bibl. pārz.
38. Kristiņa, Marija — 7. Rīgas p. b.
39. Kriškāns, Arvids — 9. Rīgas p. b.
40. Kriškāne, Milda — 1. Rīgas p. b.
41. Krūmiņš, Arvids — 6. Rīgas p. b.
42. Krūmiņš, Jūlijs — 9. Rīgas p. b.
43. Krūmiņa, Vera — Džūkstē.
44. Kruša, Felikss — Rīgas pils. b. dir. palīgs.
45. Kultāns, Jānis — Gārsenes kult. b-bas b.
46. Lazda, Bernhards — Latvijas kult. veicin. b-bas Liepājas kara ostas nod. b.
47. Liberte, Eba — Valsts b.
48. Lucis, Evalds — Jelgavas pils. b. pārz.
49. Mazarēviča, Lūcija — 6. Rīgas pils. b.
50. Misiņš, Jānis — goda biedrs.
51. Mūlenbacha, Marija — Rīgas pils. b.
52. Neija, Antonija — Rīgas pils. b.
53. Ošiņa, Valija — 9. Rīgas pils. b.
54. Pavasars, Rodrigo — Latvijas profesiju kameras ģenerālsekretārs.
55. Peltite, Mirdza — Rundāles pag. b.
56. Pētersone, Elizabete — Struteles bibl. „Ausma”.
57. Pētersone, Ida — Liepājas pils. b.
58. Pētersons, Jozefs — Rīgas pils. b.
59. Plostniece, Katrīna — Liepājas pils. b.
60. Putriņš, Augusts — Latvijas amatniecības kameras b. pārz.
61. Radomiškis, Jānis — Daugavpils pils. bibl. pārz.
62. Rēdlich, Mai — Rīgas pils. Misina b.
63. Silkens, Otilija — Ogres pils. b.
64. Simons, Olga — 1. Rīgas pils. b.
65. Skara, A. — Liepājas pils. b.
66. Sovere, Ella — Valsts b.
67. Stērste, Liliņa — 5. Rīgas pils. b.
68. Straubergs, Jānis — Rīgas pils. b. dir.

Ziņas par bibliotēkām un bibliotekāriem
Latvijas Bibliotēkāju biedrības žurnālā «Bibliotekārs», 1937-1940

KULTURAS VĒSTNESIS



**LATVIJAS KULTURAS VEICINAŠANAS
BIEDRĪBAS ŽURNĀLS**

1923. — № 2-4.

LATV. KULT. VEIC. BIEDR. IZDEVUMS.

155

L. K. W. b. Wahzijas nodala,
nodibinājās 10. februārī 1923. ar sēdēkli Berlīnē, (Gubenerštr. 26. Berlin
D. 34). Nodabats pārstažwīs ir direktors W. Anjorge. Pēc dibināšanas
pēdējās galvenās walbēs pabrstažwji, furi tolalt atradās, Berlīnē, noluhā



1. L. K. W. b. preekšdneeks O. Kroils, 2. L. K. W. b. Wahzijas nodabes preekšdān, direkt.
W. Anjorge, 3. L. K. W. b. sekretars J. Kalois. (Umeņemums ištāris pēc fēlāca Wilhelm
pils, Berlīnē)

nodibinat kulturelus satarus ar Wahzijas kulturelām un jaunatnes we-
nibam un filmu lecligatamotajem. Nodabats ušdewumi, starp žiu, apgahdat
grahmatas un žitus pēderumus b-dai un žiteem (žaur b-bu), tā ari ištlatit
Latwijas literaturu starp Wahzija dšlwojofcheem latweefcheem.

L. K. W. b. Rembates nodabats darbības pārskats
no 21. maija 1922. g. lshdž 31. janwarim 1923. g.

1. Nodaba dibinājās 21. maijā 1922. g. Beedru flāts uf 31. jan-
wari — 98.

156

2. Sarhstoti 3 wšpahrēji ištīkojumi un 3 preekščlāhji, no žureem
1) 18. jun. atlahščanas šwehli ar forā dšefmam un ištahdž, „Ras, tee, lahdi,
kas dšeedaja“ 2) 6. augustā satumu šwehtus ar forā dšefmam un: lugu
„Gimenes laime“ un 3) 31. dež. — jauna gada sagaidiščanū ar forā
dšefmam un teatri „Seme un sewa.“

Preekščlāhji notureti: 1) 18. junijā par „Kulturās nolhmi“, left.
Rehps, 2) 19. nowembri par „Lopkopību un laukfopību“ ištīr. Wehstīnš
un 3) 17. dež. par „Latwiju pirms wērdības“, ar gaifmas bildem left.
J. Spranzs. Wēns no preekščlāhjiemeem titai pret labprahitegem seedo-
jumeem, — pahrejee břišwi.

3. Noturetas 2 pilnas beedru žapulzes un 9 walbēs šehdes.

4. Lshdž 18. junijam nodibinatš koris, kori 35 dšedatāji. Džigtents —
Bankowitšs.

5. Cerihkota biblioteka apm. 260 šehjumeem, kas fawahkti no seedo-
jumeem, bet 50 šehjumi eegahdati jauni pašču lshdžleem. No Kulturās
Fonda pēepreeta biblioteka no 400 šehjumeem, žura šanemta 28. febr.
1923. g. Lahščana beš matšas.

6. Nodibinatš dramatištāts pulziņš (šēžija).

7. No 18. junija šahkti abonēt šurnali 1) „Nedela“, 2) „Jūstretāis
šurnals“, 3) „Semtōpīs“, 4) „Šwari“, 5) „Latwijas laukšaimneetš“, 6) „Jau-
nības Tēlas“.

8. Inwentārs eegahdatš: 1) rakstamgalbš un grahmatu plauktš,
2) 3. ištēhli, 3) 18. pagaidu foli, 4) 3 glefnaš, 5) gaifmas bīšču kulturs ar
pēderumeem, 6) Šiwoli šehles galbš un 7) štatuweš rahmi. Ž. Pawišam
par 6995 r.

9. Nodabai šawu telpu naw. Birojš lshdž oktobra mehnešim atradš
preekščneeta dšhwofki. Oktobra mehneši nonomāja bij. rajona walšis
šemju pahršina kanžejas telpas, šur pagaidam eerihkota biblioteka un
birojš.

10) Ištīkojumu wajadšibam weenojamees ar namihpahšneeku K.,
ištūhwei wina ehā wehl nepabeigto oiro šahwu un eerihkot štatumi šawem
lshdžleem, kas ari pa daļai weitš un tur tad ari farihto preekščlāhjiemeem
un ištīkojumeem. Šaut gan telpas naw beedribai pēemehrotas, tad tomehr
jaapmeerinas. Wišā apfahrtne naw neweena beedribas ehā atjaunota un
naw pēemehrotas ari žitas ehū telpas.

11. Pag. rudenti pēeprašām pēeščiščanai bij. Rembates muifčas
širgu štalla muhrus 108 × 44 × 12 un tur šlahi pēegulošo parku ar nodomu
atjaunot šehos muhrus par beedribas namu. Šagad. aprinka šemes eerih-
žības šomit. toš pēeščištīruš, šinēmot parku, par to wehl naw noštādrotš;
bet žerams, tā pēeščištīr. Notelka pilnā beedru žapulze — ehāš at-
jaunošchanas projekta apšpreekšanai un nodomats darbūs ušfahkt.
Šelpu žoutajeens ir galwenats, kas mušhu rokas škafša un darbību šawē.
Lshdž naštōšam rudenim, šaut ari šehdejee šehkt jāpeeleef, nodomats šitt
šem šawa žumta. Warku pēeprašām ar noluhū to ištōpt un eerihkot atpū-
tas weču wafaras želotajeem un eškuršanteem, jo tas atrodas 1/3 wērtēs
no Rembates štāžijas uf Daugawas krašta. Rā ari (wehlat, ja lshdžleki
atkaus) nodomats šlafus beedribas namam želt štolu, jo patreiz tuwumā
naw neweenaš štolas un tā buhš wehlat wehl wairat nepezeefčama,
meestam nodibinotees.

Citi resursi: žurnāli «Kultūras Vēstnesis», «Latvju grāmata», «Izglītības Ministrijas Mēnešraksts»
Piemērs: Latvijas Kultūras veicināšanas biedrības Rembates nodaļas pārskats par 1923.gadu (dib. 05.1923)

LNA LVVA,
1632. fonds,
3. apr.
Kultūras
fonda
materiāli

- 98 -

1	2	3	4	5	6
<u>Lieta par bibliotēku darbību</u>					
777.	Lieta par Zaru pagasta lauksaimniecības biedrības bibliotēkas un lasītavas (bij. Zaru lauksaimniecības biedrības) darbību un komplektēšanu.	1926.-1940.g.	46		
778.	Tas pats Zvārdes (Zvārdes) Inģitrbas biedrības bibliotēkas un lasītavas	1922.-1940.g.	88		
779.	Tas pats Zvārdes pagasta padomes bibliotēkas un lasītavas	1927.-1939.g.	21		
780.	Tas pats Zvārtavas pagastā padomes bibliotēkas un lasītavas	1922.-1940.g.	22		
781.	Tas pats Zvirgzdones latgaļu kultūras veicināšanas biedrības bibliotēkas un lasītavas	1923.-1938.g.	18		
782.	Tas pats Zvirgzdonas pagasta Polnijas Kultūras veicināšanas biedrības bibliotēkas un lasītavas	1929.-1940.g.	26		
783.	Tas pats Šeinas latviešu inģitrbas biedrības (lietava) bibliotēkas un lasītavas	1930.-1939.g.	26		
<u>Bibliotēku grāmatu iegāde</u>					
784.	Sarakste ar Latvijas Strādnieku Prētāholiskās biedrības "Ispis" Iepšjas nodaļu par bibliotēkas grāmatu iegādi	1927.-1928.g.	17		
785.	Sarakste ar biedrības "Raiga klubs" Iekšīles-Jugles nodaļu par bibliotēkas grāmatu iegādi	1927.-1928.g.	42		

- 90 -

1	2	3	4	5	6
<u>Lieta par bibliotēku darbību</u>					
709.	Lieta par Valsts darbinieku satorijas Valpods bibliotēkas un lasītavas darbību un komplektēšanu	1926.- ¹⁹³⁸ 1940.g.	22		
710.	Tas pats Valdemārpils pilsētas valdes bibliotēkas un lasītavas (bij. Valdemārpils pilsētas brīvības bibliotēkas, Latvīšu jaunatnes savienības Sasmakas organizācijas Sasmaka)	1922.g. 1929.-1940.g.	22		
711.	Tas pats Valgales pagasta lauksaimniecības biedrības bibliotēkas un lasītavas (bij. Latvījās Kultūras veicināšanas biedrības Valgales nodaļas)	1922.-1940.g.	54		
712.	Tas pats Valgundes pagasta lauksaimniecības biedrības bibliotēkas un lasītavas (bij. Valgundes sadraudzības biedrības "Upenleki")	1921.-1940.g. 22	84		
713.	Tas pats Valkas pagasta padomes bibliotēkas un lasītavas	1921.-1941.g.	39		
714.	Tas pats Valkas pilsētas valdes bibliotēkas un lasītavas	1921.-1940.g.	101		
715.	Tas pats 7. Valkas aizsargu pulka Bejas pagasta aizsargu nodaļas bibliotēkas un lasītavas (bij. Latvījas jaunatnes savienības bibliotēkas un lasītavas)	1922.-1940.g.	65		
716.	Tas pats 7. Valkas aizsargu pulka Veclaicenes nodaļas bibliotēkas un lasītavas (bij. Veclaicenes Inģitrbas biedrības "Vainags", bij. Latvīšu jaunatnes savienības Veclaicenes organizācijas)	1923.-1939.g.	58		

4178

Talrunis

Kultūras fonda darnei.

Pūres Sadraudzīgās Biedrības
(atbilst. par Kaudasas)

Lūgums.

Ķīdamās pie augsimcālī fonda darnei pie pabalsta Pūres Sadraudzīgās biedrība ir nodalījis 2000 rubļu. Biedrība šī gada 1911. gadā, kura sāka pastāvēt un šobrīd ir biedrība ar visu pieredzi teātrī un kora dziedāšanā, tā sarīko: ori, priekšlasījumus, kursus, kā to arī pati lauku biedrības priekšji, tālumu spēles. Šī gada sākumā (1911. g.) biedrība bija paspējis ierīkot nelielu bibliotēku ar apmēram 400 sējumiem. Šī kara laikā bibliotēka izpūtota, atlikās apmēram 100 sējumi. Šajā pieņemā darības laikā biedrība ir izdojusi 3 izrakojumu atlikumus kultūrlāim un sabiedriskāru vajadzībām. Visi atlikumi mūsdienās ir ierīkojuma piedots sietējās pamatskolas atjaunošanai, kura stāstīja šīs darām un lajiem. 1910. gada 1. jausara ierīkojuma atlikums nosūtīts ka jaunā gada sbeiešus armijās sīrepassitūlīkam armijās vajadzībām. 1911. gada 1. jausara ierīkojuma atlikums sietdats sietējā pamatskolai bibliotēkas un mācības līdzekļu iegādāšanai. No sietīgākām piekapa ierīkojumu sietu minēt: "Paispa un Apasijas sakari", "Latvju tautas dziesmu sakari" (pirts par Elmā un K. Garošu) un "18. novembri" s. g. sarīkojamos balsts proklamēšanas gada spēlās (kora dziesmas, priekšlasījums, deklamācijas un teātris).

Šajā turpmākā darībā biedrība galveno sietu grīti piegūst bērnamis tautas bibliotēkas ierīkošanai un sietdienas skolai priekš tās jaunatnes, kura sietu sietpmešēi skolai. Tajad bibliotēka ir pieejama par visu tīkai biedrības biedriem. Pārejiem jāmaksā sietu mēmesī, siet sī turuma ir tīk mēsega, ka ar to mar

niecību izliet augstājiem kultūrelājiem mērmēm, priekš kurām sietpāi sietpāliem līdzekļu, 9. 75.000 rubļu pabalsta no Kultūras fonda.

Šo sietu mēmesī domā izlietot sietdā:

Bibliotēkas paplašināšanai:

Jaunu sietu iegādāšanai 1000. 40.000
 Mācības sietu grāmā un sietpāliem 1.000. R. 41.000

Lasāmā galdā ierīkošanai:

Latvianitū abonešānā gādā 5.000.
 sietpāli abonešānā gādā 2.000.
 apgaismāšanai 1.000.
 galds un soli 1.000. R. 9.000

Sietdienas skolai:

Atlikuma mācības nosmiedājiem 10.000 R. 25.000
 Mācības līdzekļiem 15.000 R. 75.000

1) Laukstādniekiem tīkai sietpāli par sietmas nosmiedājiem.
 2) Pūres lencijas siet atlikuma mācības līdzekļu demonstrācijās, siet arī dīz siet interesantā, no sietākuma sietpāliem tīk dīz 15, 16 un sietākuma jaunatni.

3) sietpāli. Līnām sietākuma sietpāli mēstāterā sietpāli dot Kultūras fonda darnei locēšis Ministru Prezidents Meierosica kungs, kura Pūres dīz sietpāli un kuram Kaudasas apkārtnē sietpāli labi pasistama.

1911. gada 23. oktobrī
 1911. gada
 Nr. 12.

Biedrības priekšmēns Thomysa

Bibliotekars J. Rosentals

Secretars: Ed. Ludvigsons

21

Pūres Sadraudzīgās biedrības iegādāto grāmāte saraksts 1922. gada.

	Lb.	
1. Akurators, Pūres sietpāli	1.00	
2. Alpiņa, Peldotāja Lūzuma	1.00	
3. Densara, Darbī drāma	1.00	
4. Kūšerica, Kā bites jāgūj dāmas spēles	.80	
5. Metelburgs, Pūres dīz	3.00	
6. Renge, Mūsū dāmas spēles	.50	
7. Štābergs, Pūres un gūšos	.20	
8. Pauls, Mūsū mēslis	1.20	
9. 101. - 114.	1.20	
10. 115. - 118.	1.20	
11. 119. - 122.	1.20	
12. 123. - 126.	.30	

Saņemts 2011. 1923. g.
 Nr. 852/184

KULTURAS FONDA BIBLIOTĒKAS.

Grāmāte papildu saraksts.

Pūres Sadraudzīgāi Biedrībai - Talrunis.

	nom. cena	fakt. cena
Aspazija, Kopoti raksti, VII. sējums	60	42
Barons, Kr. Latvju dāma izlase III.	160	120
Bergs, J. Ipatneja augkopība, III. metiens	95	71.25
Brigader, A. Rakstu II. sējums	140	98
Rakstu III	140	98
Filologiskās Biedrības raksti III.	200	150
Geliņš, E. Nedzīvā dāma II. dāla	60	42

Saņemts 2011. 1923. g.
 Nr. 852/184

Pārskats par grāmāte lasāmību.

Pūres Sadraudzīgās biedrības bibliotēkas 1923. g. izsuegtas grāmāte:

	Lasītāji sadalīti pēc nodarbošanās									
	Mācības audzēki	Strādnieki lauk- strād- nieki	Fabrik strād- nieki	Amāteņki un sietpāli sīvīgi mācēki	Eredži un sietpāli sīvīgi mācēki	Tirgotāji pat- stāvīgi	Komlji un mācēki	Zemtur	Personas, kuras nav pēvestas pār. kateg.	Kopā
...	90	210	-	7	-	65	-	65	83	520
iktneecība	2	2	-	-	9	-	-	2	1	12
psiholoģija	7	1	-	-	7	-	-	3	3	36
etnogrāfija	-	2	-	-	-	-	-	1	1	4
zinātnes	11	34	-	-	-	-	-	5	4	10
...	2	3	-	-	7	-	-	19	7	38
...	2	2	-	-	1	-	-	7	2	14
Kopā	114	269	-	9	-	91	-	110	104	697

Pūres Sadraudzīgās biedrības bibliotēkas materiāli

LNA LVVA 1632.f., 3. apr., 538. l.

Arhīvu materiālu izmantošana

- Priekšizpēte (iepazīšanās ar publicētiem materiāliem, tajos sniegtajām norādēm uz izmantotajiem avotiem; pētāmā laikposma izpratne; jautājumu precizēšana)
- Teritorijas nosaukumu un administratīvās pakļautības noskaidrošana
- Bibliotēku veidotāju (piemēram, biedrību) fondu, aprakstu un lietu noskaidrošana un pasūtīšana

Nā rihkojas ar Kulturas Fonda dotu biblioteku.
Birzgale. 1927. g. februara mēnešī Kulturas
Fonds pērsuhtija Latv. Maz. Jaun. S-bas Birz-
gale s nodatāi wairakus sinitus grahmatu. Domehr
wehl lihds šchim laikam lasitajeem naw pēejamas
grahmatas. Tās stahw kastēs preefšch nodatās bee-
dreem rešp. „isredseteem”. Pehdejā laikā grahmatu
kastēs eeweejuschās peles un nodara grahmatam daudz
šauņa. Kad grahmatas pērsuhtija, L. N. S. S. Birz-
gales nod. walde pasinoja atflahtibai, ka grahmatas
lasišchānai warēs šanemt katru šwehtdeenu no plkst.
13—17 pehz pusdeenās. Šai gan ir diwi bibliote-
kari, taš reti tos war noteiktā laikā šastapt. Dašch-
reis lasitaji špēsti gaidit 2—3 štundas lihds bibliote-
karam labpatihšas atnahšt. Dašchreis jāeet mahjās
beš grahmatam. Waj tas ir peelaischams, ka šchahdi
rihkojas ar Kulturas Fonda grahmatam? Loti weh-
lams buhtu, ja Kulturas Fonda dome eewaditu šchāi
leeta issimū un daritu galu šchahdām nebuhšchānam.
Radio.

Lauku Darbs, 1925, Nr. 173, 2. lpp.

Kritisks raksts presē rosina KF
atbalstītas bibliotēkas atvēršanu
Birzgalē

- 1930. gadā bibliotēkā ap 970 sējumu
- 78 lasītāji, kuriem izsniegtas 800 sējumi
- Izlasāmi 7 preses izdevumi
- Finansējums – simbolisks (57 lati)

Latvijas Bibliotēku padomes gada grāmata 2. gads (1932), 53. lpp.

Paldies par uzmanību!
Jautājumi, komentāri?
