



## В Ливанской больнице масштабные работы по утеплению

В Ливанской больнице этим летом проходят масштабные работы по утеплению, так как освобождаются выделенные фондом развития Европейского Региона и министерством Здоровья средства в размере 75000 латов, информировал председатель правления ООО «Ливанская больница» Вадим Криманс.

На данный момент работники предприятия «Ošukalns Celniecība» проводят работы по утеплению фасада и штукатурки, а так же покраску стен в нежно-зеленый цвет. В отдельных местах проводится и ремонт крыши, полностью проведено утепление чердака.

Строительные работы проводятся и во внутренних помещениях, создавая неудобства пациентам, но руководитель больницы всем извиняется, говоря, что к сожалению другого выхода для проведения ремонта нет. На 1 этаже больницы капитально ремонтируются 3 врачевных кабинета, а так же и процедурный кабинет и одно административное помещение. Привлекательнее для пациентов станет и вестибюль, ведь будет создана регистратура нового, открытого типа, где будет возможность получить номерок, записаться к врачу или удобно подождать, если необходимо. Ремонтные работы продлятся до конца октября.

В Криманс признал, что сейчас больнице удалось выбраться из долговой ямы, в какой та была несколько лет назад. В думе утверждена стратегия развития больницы. При поддержке депутата Сасеймы Яниса Клаужа боль-



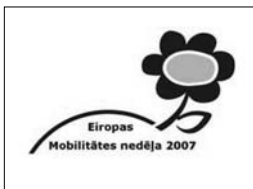
ница так же получила 65 000 латов на дополнительные ремонтные работы. На эти деньги сейчас ремонтируются санузлы в Терапевтическом отделении. Устроены душевые кабинки, туалеты будут доступны инвалидам в колясках. Эти работы проводятся непосредственно силами работников больницы. В данный мо-

мент в Латвию направляется новый лифт, который сменит старый советский подъемник. Чтобы сделать такие же анализы как и в больших больницах, для нужд лаборатории куплен новый биохимический анализатор.

**Гинта Краукле,**  
Специалист общественных отношений



## Mobilitātes nedēļā automašīnu atstāj mājās!



Vienu nedēļu - no 16. līdz 22. septembrim Līvānu novada dome un Vides aizsardzības fonds aicina iedzīvotājus nomainīt ierasto automašīnu pret veselīgāku un modernāku braucamo - velosipēdu. Jo tā ir Eiropas Mobilitātes nedēļa.

Eiropas Komisija jau sesto gadu rīko Eiropas Mobilitātes nedēļu, kuras laikā tiek organizēta kampaņa «Pilsētā bez auto!»

Tā kā Līvānu novada dome aktīvi darbojas, lai veicinātu rīteņbraukšanu, veidojot tai atbilstošu infrastruktūru, tad īpašs akcents tiks likts, aicinot paš-

valdības iestāžu, uzņēmumu un organizāciju darbinieki, skolēni un visi pilsētas iedzīvotāji satiksmē izmantot velosipēdus.

Rīteņbraukšana veicina ilgtspējīgu mobilitāti un uzlabo dzīves kvalitāti. Tas ir ne tikai efektīvs pārvietošanās veids, kas labvēlīgi ietekmē veselību un vidi, jo nerada ne troksni, ne gaisa piesārņojumu, bet ir arī ekonomiski izdevīgs transporta līdzeklis, labs atpūtas veids un palīdz veidot pievilcīgu pilsētas tēlu.

Eiropas Mobilitātes nedēļas laikā:

✓ 19.septembrī **sadarbībā ar CSDD visiem, kuri saņieguši 12 gadu vecumu, būs dota iespēja bezmaksas iegūt velosipēdista tiesības, nokārtojot pārbaudījumu vai vienkārši uzrādot autovadītāja apliecību;**

✓ **akcijas noslēguma dienā - 22.septembrī Tradīciju laukumā būs iespēja pida-**

**līties dažāda veida aktivitātēs: foto konkursā «Līvānu pilsēta bez auto», bērnu zīmējumu konkursā «Mans sapņu velosipēds», velosipēdistu modes skates konkursā, lietoto velosipēdu tirdziņā, LIIC Demonstrāciju centra viktorīnā bērniem «Kas jāzina par velosipēdu», veiklības spēlēs ar velosipēdiem.**

✓ **gājējus un velosipēdistus iesaistīs dialogā par vidi un satiksmes drošības noteikumiem un par atsauceību dāvās viņiem atstarotājus;**

Projekts «Cilvēki Līvānu pilsētas ielās» - Eiropas Mobilitātes nedēļas ietvaros - tapis ar Latvijas vides aizsardzības fonda un Līvānu novada domes finansālu atbalstu.



### ИНФОРМАЦИЯ СОЦИАЛЬНОЙ СЛУЖБЫ

В июле Социальная служба Ливанского края на разные пособия жителям выплатила 2019,88 латов.

*Больше всего - Ls 960 выплачено на похоронные пособия (12 персонам), на приобретение медикаментов Ls 301,54, на пособия в чрезвычайных ситуациях - Ls 270, пособия ГПМ - 236,34, на квартирные пособия - Ls 144, на пособия для приобретения топлива - Ls 78, за содержание в лечебных учреждениях - Ls 30. 10 персонам присвоен статус нуждающегося лица, 10 семьям - статус нуждающейся семьи. Более подробную информацию можно получить у руководителя Социальной службы Элиты Кузминой на 1 этаже думы Ливанского края (телефон 53 07165)*

Следующий номер «Лīvānu novada vēstis» выходит в октябре 2007 года.

УТВЕРЖДЕНО  
решением № 10 – 2 протокола заседания № 10  
заседания думы Ливанского края от 28 июня 2007 года

# ПУБЛИЧНЫЙ ОТЧЕТ ДУМЫ ЛИВАНСКОГО КРАЯ ЗА 2006 ГОД

ЛИВАНЫ 2007

## СВЕДЕНИЯ О САМОУПРАВЛЕНИИ

Название самоуправления:	дума Ливанского края
Юридический адрес самоуправления:	Rīgas ielā 77, Līvānos, LV - 5316
Номер и дата регистрации налогоплательщика:	90000065595
Финансовый год:	22 марта 1996 года
Численный состав думы:	2006 год
Председатель думы:	11 депутатов
Главный бухгалтер:	Андрис ВАЙВОДС Инара ГРИБОНИКА

## 2. ЮРИДИЧЕСКИЙ СТАТУС, СТРУКТУРА И УПРАВЛЕНИЕ ДУМЫ ЛИВАНСКОГО КРАЯ

Дума Ливанского края работает с 3 января 2000 года, объединившись городом Ливана, Туркской волости и Рожупской волости.

Самоуправление Ливанского края является управлением края, которое в законе «О самоуправлении», других нормативных актах и Уставе самоуправления Ливанского края, который утвержден 25 августа 2005 года (решение № 13-12 протокола заседания № 13) с поправками, которые сделаны 13 декабря 2005 года (связующие правила № 18), 26 апреля 2006 года (связующие правила № 6), 1 декабря 2006 года, (связующие правила № 14), определенном порядке обеспечивает выполнение определенных самоуправлением функций, данных заданий и добровольной инициативы самоуправления, соблюдая интересы жителей государства и административной территории Ливанского края.

Представительство жителей самоуправления обеспечивает ими избранный верительный орган – дума, которая принимает решения, определяет институциональную структуру самоуправления, решает о внедрении автономных функций и добровольных инициатив и о порядке, в каком обеспечивается выполнение делегированных самоуправлению государственных функций управления и заданий управления, разрабатывает и выполняет бюджет самоуправления. Дума самоуправления соответственно компетенции ответственна за правовую деятельность институций самоуправления и расход финансовых средств.

Интересы жителей Ливанского края в думе представляют 11 депутатов, которых избирают на 4 года. Последние выборы в самоуправлении состоялись 12 марта 2005 года. В думе представлены 4 партии: Народная партия (Tautas partija) (8 мест), Новое время (Jaunais laiks) (1 место), Латвийский путь (Latvijas ceļš) (1 место), объединение политических организаций «За права человека в единой Латвии» („Par cilvēka tiesībām vienotā Latvijā”) (1 место).

Чтобы обеспечить свою деятельность и подготовить для рассмотрения на заседаниях думы, дума Ливанского края создала следующие постоянные комитеты:

- 1) **Финансовый комитет** в составе 7 членов;
- 2) **Комитет по социальным, образовательным и культурным вопросам** в составе 5 членов;
- 3) **Комитет народного хозяйства** в составе 5 членов.

В 2006 году состоялись заседания думы

- 12 очередных;
- 13 внеочередных.

В 2006 году состоялись заседания комитетов

- 13 финансового;
- 12 народнохозяйственного;
- 12 по социальным, образовательным и культурным вопросам.

Для осуществления автономных функций самоуправления созданы следующие учреждения самоуправления и капитальные общества:

1. Ливанская 1 средняя школа,
2. Ливанская 2 средняя школа,
3. Ливанская краевая вечерняя (сменная) средняя школа,
4. Рожупская основная школа,
5. Яунсилавская основная школа,
6. Ливанская музыкальная школа им. Екаба Граубиня,
7. Ливанский детский и молодежный центр,
8. Ливанская детская и молодежная спортивная школа,
9. Ливанское краевое дошкольное образовательное учреждение «Рукиши» („Rūķīši”),
10. Центр культуры Ливанского края,
11. Центр художества и ремесленничества Латгалии,
12. Центральная библиотека Ливанского края,
13. Ливанский краевой сиротский суд,
14. Социальная служба Ливанского края,
15. Ливанское стройуправление,
16. Ливанский центр инженерных технологий и инноваций,
17. Общество с ограниченной ответственностью «Ливанское квартирное и коммунальное хозяйство»,
18. Общество с ограниченной ответственностью думы Ливанского края «Ливанская больница»,
19. Общество с ограниченной ответственностью «Ливанское тепло».

Права и обязанности учреждений самоуправления определены в положениях этих учреждений, а права и обязанности капитальных обществ – в уставах общества.

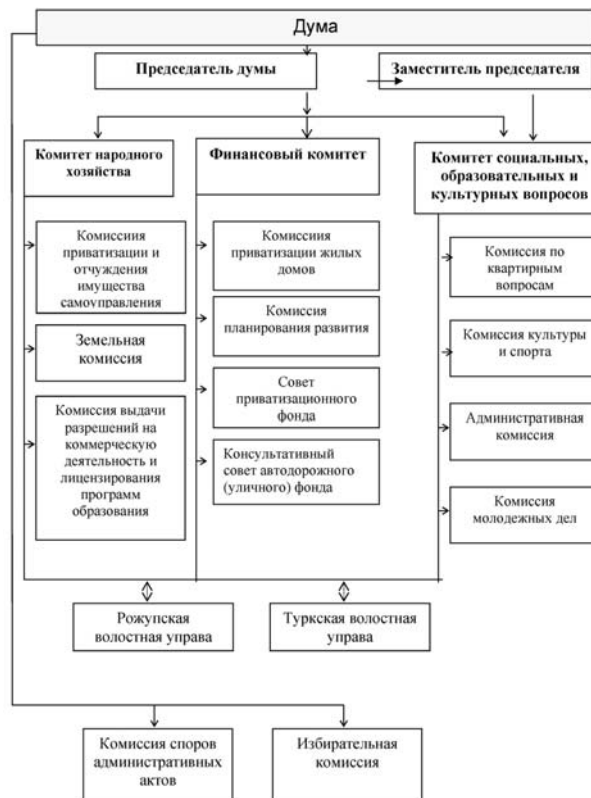
Для выполнения отдельных автономных функций самоуправления в 2006 году работал совет приватизационного фонда, консультативный совет автодорожного (уличного) фонда и следующие комиссии (правления):

- 1) **Комиссия приватизации и отчуждения имущества самоуправления** в составе 5 членов;
- 2) **Комиссия приватизации жилых домов** в составе 5 членов;
- 3) **Земельная комиссия** в составе 5 членов;
- 4) **Комиссия по квартирным вопросам** в составе 5 членов;
- 5) **Административная комиссия** в составе 7 членов;
- 6) **Комиссия планирования развития** в составе 7 членов;

- 7) **Комиссия выдачи разрешений на коммерческую деятельность и лицензирования программ образования** в составе 6 членов;
- 8) **Комиссия культуры и спорта** в составе 7 членов;
- 9) **Рожупская волостная управа** в составе 7 членов;
- 10) **Туркская волостная управа** в составе 7 членов;
- 11) **Комиссия молодежных дел** в составе 11 членов;
- 12) **Комиссия споров административных актов** в составе 5 членов,
- 13) **Избирательная комиссия** в составе 7 членов.

Структура самоуправления отображена графически в приложенной схеме

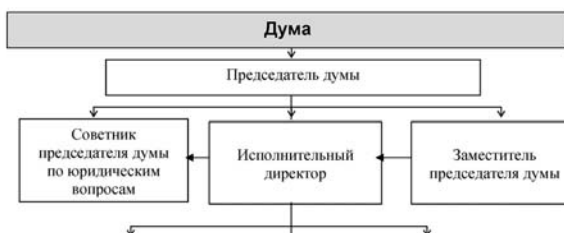
### Структура думы



Выполнение решений думы Ливанского края обеспечивают работники управления думы.

Структура управления думы отображена графически в приложенной схеме:

### Общая структура управления самоуправления





Примечание  
\*Подчинение административных структурных единиц самоуправления и работников заместителем исполнительного директора, контролируемые учреждения определяют по должностному описанию заместителей исполнительного директора.

### 3. ФИНАНСЫ САМОУПРАВЛЕНИЯ

Информация о выполнении бюджета 2005 и 2006 года думы Ливанского края и утвержденный бюджет на 2007 год.

Радītāju nosaukums	Latos		
	Izpilde pēc naudas plūsmas principa		Plāns
	2005.g.	2006.g.	2007.g.
<b>PAMATBUDŽETS</b>			
<b>I Kopā ieņēmumi (II + V)</b>	<b>2938397</b>	<b>3975385</b>	<b>4082445</b>
<b>II Nodokļu un nenodokļu ieņēmumi (III + IV)</b>	<b>1413033</b>	<b>1856697</b>	<b>2150889</b>
<b>III Nodokļu ieņēmumi</b>	<b>1242622</b>	<b>1544944</b>	<b>1893690</b>
Tiešie nodokļi	1235779	1531208	1880190
Iedzīvotāju ienākuma nodoklis	1108216	1413534	1788792
Nekustamā īpašuma nodoklis	127563	117674	91398
<i>Nekustamā īpašuma nodoklis par zemi</i>	<i>61155</i>	<i>61102</i>	<i>63883</i>
<i>Nekustamā īpašuma nodoklis par ēkām un būvēm</i>	<i>66408</i>	<i>56572</i>	<i>27315</i>
Netiešie nodokļi	6843	13736	13500
Azartspeļu nodoklis	6843	13736	13500
<b>IV Nenodokļu ieņēmumi</b>	<b>170411</b>	<b>310753</b>	<b>257199</b>
Valsts (pašvaldību) nodevas un maksājumi	62184	68413	93153
Sodi un sankcijas	4573	5337	4000
Pārējie nenodokļu ieņēmumi	68003	76287	5332
Ieņēmumi no valsts (pašvaldību) nekustamā īpašuma pārdošanas	27500	70990	0
Ieņēmumi no pašvaldību kustamā īpašuma realizācijas	169	40617	0
Ārvalstu finanšu palīdzība	7982	49109	154714
<b>V Saņemtie maksājumi</b>	<b>1525364</b>	<b>2119688</b>	<b>1931556</b>
Norēķini ar pašvaldību budžetiem	50789	51480	25300
<i>Norēķini ar citām pašvaldībām par izglītības iestāžu sniegt. pak.</i>	<i>22839</i>	<i>28093</i>	<i>25300</i>
<i>Pārējie norēķini</i>	<i>27950</i>	<i>23387</i>	<i>0</i>
Maksājumi no valsts pamatbudžeta	1201946	1711649	1410585
<i>Mērķdotācijas</i>	<i>850555</i>	<i>1245965</i>	<i>1185242</i>
<i>Maksājumi no valsts budžeta iestādēm pašvaldībām</i>	<i>351391</i>	<i>465684</i>	<i>225343</i>
Maksājumi no PFI	272629	356559	495671
<b>VI Izevumi pēc valdības funkcijām un norēķini (VII + VIII)</b>	<b>2767744</b>	<b>4046488</b>	<b>4485248</b>
<b>VII Izevumi pēc valdības funkcijām</b>	<b>2742204</b>	<b>4022015</b>	<b>4460048</b>
Izpildvaras un likumdošanas varas institūcijas	261307	311691	496054
Aizsardzība	1052	179	300
Sabiedriskā kārtība un drošība	550	383	34879
Izglītība	1592336	2127833	2208113
Veselības aprūpe	20828	27280	6401
Sociālā apdrošināšana un sociālā nodrošināšana	140461	179541	241874
Dzīvokļu un komunālā saimniecība, vides aizsardzība	467543	777439	662028
Brīvais laiks, sports, kultūra un reliģija	228498	435946	545465
Transports, sakari	0	110306	0
Pārējā ekonomiskā darbība un dienesti	0	2149	239300
Pašvaldību parādu procentu nomaksa	17416	14573	25634
Pārējie izdevumi, kas nav klasificēti citās pamatfunkcijās	12213	34695	0
<b>VIII Norēķini</b>	<b>25540</b>	<b>24473</b>	<b>25200</b>
Norēķini ar pašvaldību budžetiem	25540	24473	25200
<i>Norēķini par citu pašvaldību izglītības iestāžu sniegt. pakalp.</i>	<i>25540</i>	<i>24473</i>	<i>25200</i>
<b>IX Izevumi pēc ekonomiskās klasifikācijas (1+2)</b>	<b>2762744</b>	<b>4036488</b>	<b>4485248</b>
1. Uzturešanas izdevumi	2376302	2968014	3868460
<b>Kārtējie izdevumi</b>	<b>2195836</b>	<b>2792453</b>	<b>3557691</b>
Atalgojumi	1210523	1510819	1942185
Valsts sociālās apdrošināšanas obligātās iemaksas	269581	352527	523635
Komandējumu un dienesta braucieni izdevumi	20346	32963	33815
Pakalpojumu apmaksas	378463	526950	867103
Materiālu, energoresursu, ūdens un inventāra vērtībā līdz Ls 50 par vienību iegāde	297598	347465	175121
Grāmatu un žurnālu iegāde	19325	21729	13967
Budžeta iestāžu nodokļu maksājumi	0	0	1865
<b>Maksājumi par aizņēmumiem un kredītiem</b>	<b>17416</b>	<b>14573</b>	<b>25634</b>
Kredīta procentu samaksa	17416	14573	25634
<b>Subsīdijas un dotācijas</b>	<b>163050</b>	<b>160988</b>	<b>285135</b>
Dotācijas iestādēm, organizācijām un uzņēmumiem	15120	11518	82390
Dotācijas iedzīvotājiem	122390	124997	171019
Pašvaldību budžetu transferti uzturēšanas izdevumiem	25540	24473	31726
2. Izevumi kapitālieguldījumiem	386442	1068474	616788
<b>Kapitālie izdevumi</b>	<b>251442</b>	<b>692655</b>	<b>416554</b>

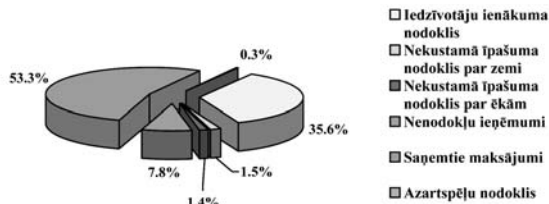
Zemes iegāde	0	933	234
<b>Investīcijas</b>	<b>135000</b>	<b>374886</b>	<b>200000</b>
<b>X Valsts (pašvaldību) budžeta aizdevumi un atmaksas</b>	<b>5000</b>	<b>10000</b>	<b>0</b>
Valsts (pašvaldību) budžeta aizdevumi	135000	170000	0
Valsts (pašvaldību) budžeta aizdevumu atmaksas	130000	160000	0
<b>XI Pavisam izdevumi, tīrie aizdevumi (IX + X)</b>	<b>2767744</b>	<b>4046488</b>	<b>4485248</b>
<b>Ieņēmumu pārsniegums vai deficīts (I - VI)</b>	<b>170653</b>	<b>-71103</b>	<b>-402803</b>
<b>XII Finansēšana (XIII)</b>	<b>-170653</b>	<b>71103</b>	<b>402803</b>
<b>XIII Iekšēja finansēšana (1.+2.+3.+4.+5.)</b>	<b>-170653</b>	<b>71103</b>	<b>402803</b>
1. No citām valsts pārvaldes struktūrām	-7000	108511	242890
2. Budžeta līdzekļu izmaiņas	-163653	-22459	265157
Budžeta līdzekļu atlikums gada sākumā	79045	242698	265157
Budžeta līdzekļu atlikums gada beigās	242698	265157	0
3. No komercbankām	0	-14949	-25330
4. Aizdevumi	0	0	-5200
5. Akcijas un cita līdzdalība komersantu pašu kapitālā	0	0	-74714
<b>SPECIĀLAIS BUDŽETS</b>			
<b>I Ieņēmumu sadalījums pa speciālā budžeta veidiem</b>	<b>315353</b>	<b>230282</b>	<b>338531</b>
Privatizācijas fonda līdzekļi	986	4748	370
Dabas resursu nodoklis	8884	12798	12000
Autoceļu (ielu) fonda līdzekļi	232795	144294	260864
Pārējie speciālā budžeta līdzekļi	72688	68442	65297
<b>II Izevumi pa speciālā budžeta veidiem</b>	<b>320685</b>	<b>210907</b>	<b>388621</b>
Privatizācijas fonda līdzekļi	5971	5645	4843
Dabas resursu nodoklis	10784	2610	23444
Autoceļu (ielu) fonda līdzekļi	230947	127768	291950
Pārējie speciālā budžeta līdzekļi	72983	74884	68384
<b>III Izevumi pēc valdības funkcijām un norēķini</b>	<b>320685</b>	<b>210907</b>	<b>388621</b>
Izpildvaras un likumdošanas varas institūcijas	555	56	135
Izglītība	57930	67223	67437
Sociālā apdrošināšana un sociālā nodrošināšana	7656	4287	0
Dzīvokļu un komunālā saimniecība, vides aizsardzība	13505	2610	23444
Brīvais laiks, sports, kultūra un reliģija	4121	3318	812
Transports, sakari	230947	127768	291950
Pārējā ekonomiskā darbība un dienesti	5971	5645	4843
<b>IV Izevumi pēc ekonomiskās klasifikācijas (1+2)</b>	<b>322635</b>	<b>210907</b>	<b>388621</b>
1. Uzturešanas izdevumi	176013	135331	200442
Kārtējie izdevumi	176013	135331	200442
Atalgojumi	6573	4790	5743
Valsts sociālās apdrošināšanas obligātās iemaksas	1296	1182	1407
Komandējumu un dienesta braucieni izdevumi	1267	6784	135
Pakalpojumu apmaksas	113538	64881	177891
Materiālu, energoresursu, ūdens un inventāra vērtībā līdz Ls 50 par vienību iegāde	53168	57494	15254
Grāmatu un žurnālu iegāde	171	200	12
2. Izevumi kapitālieguldījumiem	146622	75576	188179
Kapitālie izdevumi	146622	75576	188179
<b>V Valsts (pašvaldību) budžeta aizdevumi un atmaksas</b>	<b>-1950</b>	<b>0</b>	<b>0</b>
Valsts (pašvaldību) budžeta aizdevumi	0	0	0
Valsts (pašvaldību) budžeta aizdevumu atmaksas	1950	0	0
<b>VI Pavisam izdevumi, tīrie aizdevumi (IV + V)</b>	<b>320685</b>	<b>210907</b>	<b>388621</b>
<b>Ieņēmumu pārsniegums vai deficīts (I - VI)</b>	<b>-5332</b>	<b>19375</b>	<b>-50090</b>
<b>VII Finansēšana</b>	<b>5332</b>	<b>-19375</b>	<b>50090</b>
<b>Budžeta līdzekļu izmaiņas</b>	<b>5332</b>	<b>-17289</b>	<b>52260</b>
Budžeta līdzekļu atlikums gada sākumā	40373	35041	52330
Budžeta līdzekļu atlikums gada beigās	35041	52330	70
<b>No komercbankām</b>	<b>0</b>	<b>-2086</b>	<b>-2170</b>
<b>ZIEDOJUMI UN DĀVINĀJUMI</b>			
<b>I Ieņēmumi kopā</b>	<b>17697</b>	<b>29574</b>	<b>59200</b>
<b>II Izevumi pēc valdības funkcijām un norēķini</b>	<b>16887</b>	<b>30255</b>	<b>66747</b>
Izpildvaras un likumdošanas varas institūcijas	2617	130	1865
Izglītība	5279	9822	3277
Veselības aprūpe	1000	0	0
Sociālā apdrošināšana un sociālā nodrošināšana	800	0	0
Dzīvokļu un komunālā saimniecība, vides aizsardzība	50	4235	491
Brīvais laiks, sports, kultūra un reliģija	7141	16068	61114
<b>III Izevumi pēc ekonomiskās klasifikācijas (1+2)</b>	<b>16887</b>	<b>30255</b>	<b>66747</b>
1. Uzturešanas izdevumi	16518	23180	66447
<b>Kārtējie izdevumi</b>	<b>11851</b>	<b>21147</b>	<b>64947</b>
Atalgojumi	0	0	16117
Valsts sociālās apdrošināšanas obligātās iemaksas	0	0	3883
Komandējumu un dienesta braucieni izdevumi	2662	1480	16500
Pakalpojumu apmaksas	7254	17474	19278
Materiālu, energoresursu, ūdens un inventāra vērtībā līdz Ls 50 par vienību iegāde	1935	2193	9169
<b>Subsīdijas un dotācijas</b>	<b>4667</b>	<b>2033</b>	<b>1500</b>
Dotācijas iestādēm, organizācijām un uzņēmumiem	1300	0	0
Dotācijas iedzīvotājiem	3367	2033	1500
2. Izevumi kapitālieguldījumiem	369	7075	300
Kapitālie izdevumi	369	7075	300
<b>IV Valsts (pašvaldību) budžeta aizdevumi un atmaksas</b>	<b>0</b>	<b>0</b>	<b>0</b>
Valsts (pašvaldību) budžeta aizdevumu atmaksas	0	0	0
<b>V Pavisam izdevumi, tīrie aizdevumi (III + IV)</b>	<b>16887</b>	<b>30255</b>	<b>66747</b>
<b>Ieņēmumu pārsniegums vai deficīts (I - V)</b>	<b>810</b>	<b>-681</b>	<b>-7547</b>
<b>VI Finansēšana</b>	<b>-810</b>	<b>681</b>	<b>7547</b>
<b>Budžeta līdzekļu izmaiņas</b>	<b>-810</b>	<b>681</b>	<b>7547</b>
Budžeta līdzekļu atlikums gada sākumā	7418	8228	7547
Budžeta līdzekļu atlikums gada beigās	8228	7547	0

Бюджет думы Ливанского края на 2006 год составлен в соответствии с законами ЛР «Об управлении бюджетом и финансами», «О бюджетах самоуправления», «О государственном бюджете на 2006 год». Бюджет думы Ливанского края на 2006 год был утвержден решением № 1-1 от 9 января 2006 года, приняв связующие правила № 1 «О основном бюджете думы Ливанского края на 2006 год», и 26 января 2006 года решениями за № 3 – 13 и № 3 - 14, приняв связующие правила № 2 «О специальном бюджете думы Ливанского края на 2006 год» и связующие правила № 3 «О специальном бюджете думы Ливанского края – подарках и пожертвованиях на 2006 год».

Бюджет думы Ливанского края утвержден: в доходах в размере Ls 2 012 601, расходах в размере Ls 2 386 667, займам Ls 318 368, выплате займов Ls 187 000, остаток средств на начало года Ls 242 698, остаток средств на конец года не был планирован. В ходе выполнения бюджета план основного бюджета думы Ливанского края в доходах увеличен на Ls 1 861 542, в расходах увеличен на Ls 1 760 434, остаток средств на конец года увеличен на Ls 63 298, займы из Госказны снижены на Ls 22 857, оплаты коммерческим банкам увеличены на Ls 14 953.

Фактическое выполнение основного бюджета думы Ливанского края на 2006 год в доходах составил Ls 3 975 385, в расходах - Ls 4 046 488, остаток средств на конец года - Ls 265 157.

**Доходы основного бюджета**



Доходы 2006 г. (%).

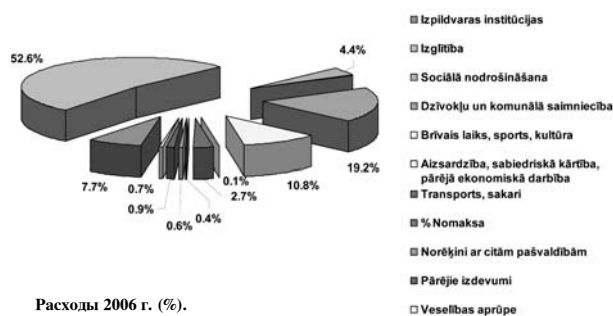
В 2006 году в доходах бюджета получены Ls 3 975 385, где налоговые доходы Ls 1 544 944, или 38,9% от общих доходов, неналоговые доходы Ls 302130, или 7,6% от общих доходов и полученные платежи Ls 2 128 311, или 53,5% от общих доходов.

В налоговых доходах наибольший удельный вес имеет подоходный налог жителей - 91,5% от объема налоговых доходов. В 2005 году подоходный налог жителей в объеме налоговых доходов был 89,2%. В 2006 году прирост подоходного налога жителей против предыдущего года 27,6%. Объем доходов подоходного налога жителей точно не зависит от деятельности самоуправления, поэтому упомянутый прирост не связан с деятельностью ГНС ее администрации и активно налоговоплательщиков. Прирост подоходного налога жителей позитивно характеризует развитие предпринимательской деятельности края и повышение оплаты труда работающих. Доходы налога недвижимости (включая долговые платежи) в 2006 году сократились по сравнению с 2005 годом на Ls 9889, в т.ч. доходы налогов недвижимости за здания, постройки по сравнению с предыдущим годом сократились на Ls 9836, или 14,8%. Одним из факторов сокращения доходов от налога недвижимости зданий, построек является снижение стоимости собственности в связи с долговечным износом. В 2005 году АО «Латвийский газ» в связи проведенной переоценкой стоимости баланса зданий внесло в бюджет самоуправления дополнительно Ls 13221 налога недвижимости за здания и постройки, вместе с этим увеличились общие доходы налога недвижимости за здания и постройки. В части косвенных (от азартных игр) налогов просматривается увеличение, если в 2005 году это составляло Ls 6843, то в 2006 году - Ls 13736. Увеличение налога от азартных игр частично связано с увеличением количества размещенных игровых автоматов на территории самоуправления и увеличением объема налога. В части доходов косвенных налогов общего бюджета незначительное увеличение с 5,8% в 2005 году до 7,8% в 2006 году.

Наибольший удельный вес в доходах от полученных платежей - 53,3%, в 2005 году удельный вес полученных платежей составил 51,9% от общих доходов. По сравнению с 2005 годом, часть целевых дотаций из госбюджета в 2006 году выросла на 46,5%. Объем инвестиций в бюджете 2006 году по сравнению с 2005 годом увеличился на Ls 239886, в общей сложности получены Ls 374886, в том числе Ls 29000 на разработку строительного проекта спортивного центра Рожупской основной школы, Ls 55886 на повышение энергоэффективности дошкольного образовательного учреждения Ливанского края «Рукшиш», Ls 40000 на разработку проекта реконструкции центра культуры Ливанского края и на создание Ливанского центра инженерных технологий и инновационных демонстраций. В 2005 году в общей сложности были получены Ls 135000, в т.ч. Ls 80 000 на реконструкцию Ливанских подъездных дорог, стоек и тротуаров, Ls 40 000 на renovation актового зала Ливанской I средней школы и Ls 15 000 на смену окон Ливанской музыкальной школы им. Екаба Граубица. Из средств дотаций государственного бюджета полученных в конце 2005 года для развития инфраструктуры Ливанского края в 2006 году Ls 65000 было вложено в реконструкцию ул. Домес. Прирост доходов основного бюджета думы Ливанского края в 2006 году по отношению к предыдущим годам 35,3%.

Дополнительно доходам в соответствии с решениями Совета займов самоуправления и контроля гарантий и надзора получено пять займов из Госказны на общую сумму Ls 295 511, в т.ч. в размере Ls 120 000 и Ls 50 000 на приобретение топлива для обеспечения отопительного сезона в городе Ливаны, Ls 47 000 на предоплату реализации проекта INTERREG III C „City to City”, Ls 47791 для обеспечения софинансирования проекта «Создание Латгальского кластера инженерных технологий» программы ES Phase 2003 ESK и Ls 30720 для предоплаты проекта „Organizing Latvian-Lithuanian cross-border basketball championships and streetball tournaments” (BALL-BORDER-BASKET) (по-русски: Латвийско-Литовские трансграничные баскетбольные чемпионаты и турниры по стритболу) программы ES INTERREG III A.

**Расходы основного бюджета**



Расходы 2006 г. (%).

В структуре расходов Ls 311691 было потрачено для финансирования институций исполнительной власти и законодательства, или 7,7% от общих доходов.

В структуре расходов наибольший удельный вес для финансирования образовательных учреждений и мероприятий - Ls 2 127 833 или 52,6% от общих доходов.

Возможности усовершенствования образования и духовности, а так же физического развития в крае обеспечивают следующие образовательные учреждения:

Название	Количество учеников	Количество педагогов	Годовой бюджет, Ls
Līvānu 1. vidusskola	870	108	619 671
Līvānu 2. vidusskola	341	45	346 605
Līvānu novada vakara (maņu) vidusskola	128	16	101 244
Rožupes pamatskola	135	20	154 636
Jaunsilvas pamatskola	174	27	144 211
Līvānu novada pirmsskolas izglītības iestāde „Rūķiši”	198	26	253 964
Līvānu bērnu un jauniešu centrs	503	8	66 382
J. Graubiņa Līvānu mūzikas skola	154	18	128 697
Līvānu bērnu un jaunatnes sporta skola	255	10	61 117

Значительный вклад в 2006 году это выделенное финансирование в поправках госбюджета Ls 260000 для повышения энергоэффективности образовательных учреждений Ливанского края.

Удельный вес расходов на здравоохранение в 2006 году сохранился примерно на уровне прошлого года 0,7% от общих расходов. В 2006 году в увеличении основного капитала ООО «Ливанская больница» самоуправления думы Ливанского края вложены средства думы Ливанского края в размере Ls 21 587.

Дума Ливанского края для социального обеспечения в 2006 году использовала Ls 179541, что составляет 4,4% от общих расходов, в т.ч. в размере Ls 18941 это расходы содержания иркутского суда Ливанского края, Ls 5509 расходы содержания Детского и молодежного консультативного центра «Паспарне», расходы на остальные мероприятия социальной опеки Ls 8227, Ls 115208 расходованы на предоставление социальной помощи, что составляет расходы:

- на оплату бесплатных школьных обедов - Ls 8766;
- на квартирные пособия - Ls 43515;
- на пособия обеспечения гарантированного уровня минимального дохода - Ls 19458;
- на оплату услуг по уходу на дому - Ls 8222;
- на похоронные пособия - Ls 7113;
- пособия сиротам и приемным семьям - Ls 1437;
- на пособия для приобретения топлива - Ls 2765;
- на пособия для оплаты медицинских услуг - Ls 6098;
- пособия на оплату пансионатов для престарелых и социальных кроватей - Ls 1153;
- пособия на оплату услуг содержания детей в приютах и детских домах - Ls 10525;
- пособия в случаях стихийных бедствий - Ls 1135;
- одноразовые пособия - Ls 2299;
- пособия для приобретения учебных пособий - Ls 1273;
- остальные пособия жителям - Ls 1449;

и расходы содержания Социальной службы Ливанского края Ls 31656. Социальная служба Ливанского края работает с 1 марта 2006 года. Служба создана, чтобы обеспечить предоставление социальных услуг и социальной помощи и администрирование услуг в Ливанском крае. В службе работают 6 работников.

Удельный вес расходов в позиции бюджета «Защита среды, квартирное хозяйство и коммунальные услуги» это 19,2%, что суммарно составляет Ls 777439. По сравнению с 2005 годом, удельный вес этих расходов увеличился на 2,3%. В этом отделе бюджета включены расходы реализации проектов „City to City”, „Велоза в регионе Балтийского моря”, „Castles of Tomorrow”, „Exciting Cycling Net”, „Создание Латгальского кластера инженерных технологий”, „Увеличение емкости работников Ливанского края и соседних самоуправлений и негосударственных организаций”, что в совокупности в 2006 году составило Ls 432157. Из средств предусмотренных квартирному хозяйству и коммунальным услугам оплачиваются расходы на освещение улиц и содержание сети освещения улиц, уборке улиц и благоустройству и ежедневному содержанию, содержанию коммунальных хозяйств Туркской и Рожупской волости. Выполнение работ по благоустройству в городе Ливаны и ежедневное содержание территории обеспечивает Общество с ограниченной ответственностью «Ливанское квартирное и коммунальное хозяйство» сравнению с предыдущим бюджетным годом, в 2006 году прирост удельного веса расходов в позиции «Свободное время, спорт, культура и религия» это 2,5%. На финансирование досуга, спортивных и культурных учреждений и мероприятий расходовано Ls 435946 или 10,8% из общей суммы расходов. Из бюджета думы Ливанского края финансируется центр культуры Ливанского края, услилавская библиотека, Туркская библиотека, центр искусства и ремесленничества Латали, Каплица. В 2006 году начала и в 2007 году будет закончена реализация проекта «Латвийско-Литовские трансграничные баскетбольные чемпионаты и турниры по стритболу» (BALL-BORDER-BASKET) программы ES INTERREG III A.

Удельный вес оплаты процентов долга самоуправления 0,4%. Платежи % долга самоуправления в 2006 году уменьшились по сравнению с 2005 годом на 16,1%. В сентябре 2005 года по просьбе самоуправления Госказна снизила процентную ставку трем выделенным долгосрочным кредитам от 5,39% на 3,8% годовых.

Расчеты за предоставленные услуги образовательных учреждений других самоуправлений 2006 году уменьшились по сравнению с 2005 годом на 4,2%, что связано с уменьшением количества учеников и учащихся детских садов, которые посещают образовательные учреждения другого самоуправления.

Из доходов 2006 года в соответствии с заключенными договорами обеспечена оплата полученных займов Госказне на общую сумму Ls 187 000, в reinvestиции вложено Ls 7624. Обязательства договора выполняются своевременно и в полном объеме. Общий непоплаченный остаток Госказне в конце 2006 года составляет Ls 501314. Долг думы Ливанского края за финансовый лизинг на приобретение автомашин на конец 2006 года составляет Ls 70506.

Самоуправление Ливанского края дало поручительство на кредитирование образования на общую сумму Ls 11000. Неоплаченная сумма, которой еще не наступил срок оплаты, на конец 2006 года составляет Ls 8410.

**Доходы и расходы специального бюджета**

В доходах специального бюджета получены Ls 230282, по сравнению с предыдущим годом на Ls 85071 меньше. Уменьшение появилось в связи тем, что в 2005 году в дождный (улицный) фонд было зачислено Ls 141131 средств государственной целевой

дотации для ликвидации последствий наводнения.

Самые большие доходы в размере Ls 144294 были от перечислений автодорожного (уличного) фонда, те составили 62,7% от общих доходов специального бюджета.

Расходы специального бюджета совсем были Ls 210907, по сравнению с предыдущим годом на Ls 109778 меньше, уменьшение расходов пошло в связи с расходованием выделенных в 2005 году государством целевых дотаций на ликвидацию последствий наводнения в размере Ls 141131. Средства фонда автодорог (улиц) в размере Ls 127768 расходованы для следующих целей

- автодорожному аудиту и оценке Ls 6873
- проектированию автодорог Ls 6940;
- реконструкции автодорог Ls 19532;
- профилированию, зачистке проезжей части Ls 1551;
- на ремонт ямочек Ls 30520;
- на создание проточин Ls 7180;
- зимней службе Ls 6981;
- на покос травы Ls 1260;
- расходы CSDP Ls 811;
- на периодическое содержание дорог Ls 44414;
- расходы администрирования Ls 1706.

В 2006 году получено финансирование проектам:

- финансирование Государственного фонда Культурного капитала проекту «Международный фольклорный праздник „Rudupnāji” 2006» в размере Ls 600,00;
- финансирование Государственного фонда Культурного капитала проекту «A. Kārkles, K. Kārkles, E. Kārkliis braucieni uz ASV, Garezeru» в размере Ls 501,00;
- финансирование Государственного фонда Культурного капитала проекту «Gadskārtu tradīciju skola. Cikls „Ceļš uz Ziemassvētkiem!» в размере Ls 385,00;
- финансирование Государственного фонда Культурного капитала проекту «Sniega skulptūru plenārs» в размере Ls 800,00.

#### Доходы и расходы пожертвований и подарков

В пожертвованиях и подарках получено Ls 29574, по сравнению с предыдущим годом на Ls 11877 больше.

Общие расходы пожертвований и подарков составили Ls 30255, в том числе

- образованию Ls 9822;
- органам исполнительной власти и законодательной власти Ls 130;
- досугу, спорту и культуре Ls 16068;
- квартирному и коммунальному хозяйству Ls 4235.

#### Приоритеты в развитии Ливанского края на последующие годы

- Способствование развития Ливанского края – как центра регионального значения.
- Обеспечение доступности услуг необходимых жителям.
- Упорядочивание инфраструктуры с целью создания доброжелательной среды для предпринимательской деятельности, отзывчивое отношение в привлечении инвесторов к самоуправлению.
- Развитие кадровых ресурсов, привлечение квалифицированных кадров.
- Создание для жителей мотивирующей среды проживания и работы.
- Возможность развития туризма в Ливанском крае.
- Усовершенствование административных функций и центров услуг в городе Ливани, Рожупской и Туркской волостях, способствуя равномерное долгосрочное развитие края.
- Реконструкция центра культуры Ливанского края.
- Реконструкция внутренних дворов жилых массивов города Ливани.
- Создание альтернативного пересечения железной дороги – постройка туннеля на продлении ул. Лиену.
- Строительство спортивного зала и блока питания в Рожупской волости, способствуя развитию волости как удобно используемой пригородной территории.
- Реконструкция системы освещения улиц на ул. Ригас и на остальной территории города Ливани.
- Благоустройство Ливанского полуострова, строительство эстрады под открытым небом.
- Реконструкция центральной (транзитной) улицы Ливан – ул. Ригас.
- Реконструкция спортивного стадиона Ливанской 1 и 2 средней школы.
- Упорядочивание воднохозяйства Рожупского и Туркского поселка.
- Реконструкция системы водного хозяйства и канализации города Ливани.
- Развитие Ливанского центра инженерных технологий и инноваций, способствуя развитию инновативной предпринимательской деятельности в Ливанском крае.
- Расширение учебных помещений Ливанской 1 средней школы.
- Расширение помещений и увеличение количества мест в Ливанском дошкольном образовательном учреждении «Rūķiši».

#### Обязательства думы Ливанского края

18 сентября 2000 года получен займ в Госказне в размере Ls 120 000 для реализации VIP проекта «Līvānu centralizētās siltumapgādes sistēmas rekonstrukcijas II kārtā».

28 августа 2001 года получен займ Мирового Банка для повышения энергоэффективности рожупской основной школы в объеме Ls 77 440 на проведение реновационных работ.

27 ноября 2001 года получен займ в Госказне в размере Ls 70 000 для 3 очереди реконструкции системы централизованного теплоснабжения в городе Ливани.

6 августа 2003 года получен займ в Госказне в размере Ls 100 000 для 5 очереди реконструкции системы централизованного теплоснабжения в городе Ливани.

1 декабря 2003 года дано поручительство студентке \*\*\* Экономического факультета Латвийского Сельскохозяйственного университета для обеспечения учебного кредита в АО «Hansabanka» на сумму Ls 350,00 в год, но не более Ls 1 400,00 в общей сумме.

16 апреля 2004 года дано поручительство студентке \*\*\* Факультета природоведения и математики Даугавпилсского университета для обеспечения учебного кредита в АО «Hansabanka» на сумму Ls 60,00 в месяц, но не более Ls 2 400,00 в общей сумме.

9 декабря 2004 года дано поручительство студентке 1 курса \*\*\* программы образования 1 профессионального высшего уровня «Организация социальной помощи» Высшей школы социального труда и социальной педагогики «Attīstība» для обеспечения учебного кредита в АО «Parex banka» на сумму Ls 580,00 в год, но не более Ls 1 450,00 в общей сумме.

9 декабря 2004 года дано поручительство студентке 1 курса \*\*\* программы образования 2 профессионального высшего уровня «Социальная работа» Высшей школы социального труда и социальной педагогики «Attīstība» для обеспечения учебного кредита в АО «Parex banka» на сумму Ls 550,00 в год, но не более Ls 1 375,00 в общей сумме.

9 декабря 2004 года дано поручительство студентке 1 курса \*\*\* программы образования 2 профессионального высшего уровня «Социальная работа» Высшей школы социального труда и социальной педагогики «Attīstība» для обеспечения учебного кредита в АО «Parex banka» на сумму Ls 550,00 в год, но не более Ls 1 375,00 в общей сумме.

12 ноября 2004 года дано поручительство студенту обучения полного времени \*\*\* высшей программы образования «Материаловедение» Факультета материаловедения и прикладной химии Рижского Технического университета для обеспечения учебного кредита в АО «Latvijas Unibanka» на сумму Ls 60,00 в месяц, но не более Ls 1 200,00 в общей сумме.

4 августа 2004 года заключен договор на лизинг (арендный договор) с ООО «Unilizings» на приобретение автомашины PEUGEOT 406 стоимостью Ls 7000.

30 сентября 2004 года заключен договор на лизинг (арендный договор) с ООО «Unilizings» на приобретение автомашины VW PASSAT стоимостью Ls 13900.

25 апреля 2005 года получен займ из Госказны в размере Ls 37 000 на приобретение и установку оборудования новостроенного спортивного зала Ливанской 1 средней школы.

27 июня 2005 года дано поручительство студенту 4 курса \*\*\* программы образования «Предпринимательская деятельность» Балтийского Русского института для обеспечения учебного кредита в АО «Hansabanka» на общую сумму кредита Ls 360,00.

27 июня 2005 года дано поручительство студентке \*\*\* Факультета медицины латвийского Университета для обеспечения учебного кредита в АО «Parex banka» на общую сумму кредита Ls 1740,00.

25 июля 2005 года заключен договор на лизинг (арендный договор) с ООО «Unilizings» на приобретение автомашины Škoda Fabia Combi стоимостью Ls 7500.

19 мая 2006 года получен займ в Госказне в размере Ls 120 000 на оплату топлива для обеспечения отопительного сезона 2005/2006 года в городе Ливани.

13 декабря 2006 года дано поручительство ООО «Atrītrūmums apsaimniekošanas Dienvidlatgales starptautiskās organizācijas» на сумму Ls 68 507.

19 мая 2006 года получен займ в Госказне Ls 47 791 для обеспечения финансирования проекта «Создание Латгальского кластера инженерных технологий» программы ES Phare 2003 ESK.

19 мая 2006 года получен займ в Госказне Ls 47 000 для предоплаты реализации проекта «City to City» программы INTERREG III C.

26 апреля 2006 года заключен договор на лизинг (арендный договор) с ООО «Unilizings» на приобретение автомашины Citroen Berlingo стоимостью Ls 7971.

28 апреля 2006 года заключен договор на лизинг (арендный договор) с ООО «Nordea Finance Latvia» на приобретение автомашины Škoda Octavia стоимостью Ls 14 386.

13 июля 2006 года получен займ в Госказне Ls 30 720 для предоплаты проекта «Organizing Latvian-Lithuanian cross-border basketball championships and streetball tournaments» (BALL-BORDER-BASKET) программы ES INTERREG III A

13 июля заключен договор с АО Латвэнерго о выкупе

сети освещения улиц города Ливани в течении пяти лет на общую сумму Ls 73 728.

23 ноября 2006 года получен займ в Госказне в размере Ls 50 000 на оплату топлива обеспечения отопительного сезона 2006/2007 года в городе Ливани.

1 декабря 2006 года заключен договор на лизинг (арендный договор) с ООО «GE Money» на приобретение микроавтобуса Mercedes-Benz стоимостью Ls 48 830

График обязательств (тыс. Ls) в таблице 1

#### Займы:

- (1) Для реализации VIP проекта «Вторая очередь реконструкции Ливанской централизованной системы теплоснабжения»;
- (2) Займ Мирового Банка на проведение работ для повышения энергоэффективности периоду Рожупской основной школы;
- (3) Для реализации VIP проекта «3 очередь реконструкции Ливанской централизованной системы теплоснабжения»;
- (4) Для реализации VIP проекта «5 очередь реконструкции Ливанской централизованной системы теплоснабжения»;
- (13) для приобретения оборудования новостроенному спортивному залу Ливанской 1 средней школы;
- (17) Для оплаты отопления обеспечив отопительный сезон 2005/2006 года;
- (19) Обеспечение финансирования проекта «Создание Латгальского кластера инженерных технологий» программы ES Phare 2003 ESK.
- (20) Предфинансирование проекта «City to City» INTERREG III C.
- (23) Предфинансирование проекта «Organizing Latvian-Lithuanian cross-border basketball championships and streetball tournaments» программы ES INTERREG III A.
- (25) Для оплаты отопления обеспечив отопительный сезон 2006/2007 года.

#### Поручительства:

- (5) Поручительство студентке \*\*\* Экономического факультета Латвийского Сельскохозяйственного университета для обеспечения учебного кредита в АО «Hansabanka».
- (6) Поручительство студентке \*\*\* Факультета природоведения и математики Даугавпилсского университета для обеспечения учебного кредита в АО «Hansabanka».
- (7) Поручительство студентке 1 курса \*\*\* программы образования 1 профессионального высшего уровня «Организация социальной помощи» Высшей школы социального труда и социальной педагогики «Attīstība» для обеспечения учебного кредита в АО «Parex banka»;
- (8) поручительство студентке 1 курса \*\*\* программы образования 2 профессионального высшего уровня «Социальная работа» Высшей школы социального труда и социальной педагогики «Attīstība» для обеспечения учебного кредита в АО «Parex banka»;
- (9) поручительство студентке 1 курса \*\*\* программы образования 2 профессионального высшего уровня «Социальная работа» Высшей школы социального труда и социальной педагогики «Attīstība» для обеспечения учебного кредита в АО «Parex banka»;
- (10) поручительство студенту \*\*\* высшей программы образования «Материаловедение» Факультета материаловедения и прикладной химии Рижского Технического университета для обеспечения учебного кредита в АО «Latvijas Unibanka»;
- (14) поручительство студенту \*\*\* программы образования «Предпринимательская деятельность» Балтийского Русского института для обеспечения учебного кредита в АО «Hansabanka»;
- (15) поручительство студентке \*\*\* Факультета медицины латвийского Университета для обеспечения учебного кредита в АО «Parex banka».
- (18) поручительство ООО «Atrītrūmums apsaimniekošanas Dienvidlatgales starptautiskās organizācijas».

#### Долгосрочные обязательства:

- (11) договор на лизинг (арендный договор) с ООО «Unilizings» на приобретение автомашины PEUGEOT 406;
- (12) договор на лизинг (арендный договор) с ООО «Unilizings» на приобретение автомашины VW PASSAT;
- (16) договор на лизинг (арендный договор) с ООО «Unilizings» на приобретение автомашины Škoda Fabia Combi;
- (21) договор на лизинг (арендный договор) с ООО «Unilizings» на приобретение автомашины Citroen Berlingo ;
- (22) договор на лизинг (арендный договор) с ООО «Nordea Finance Latvia» на приобретение автомашины Škoda Octavia;
- (24) договор с АО Латвэнерго о выкупе сети освещения улиц города Ливани в течении пяти лет;
- (26) договор на лизинг (арендный договор) с ООО «GE Money» на приобретение микроавтобуса Mercedes-Benz.

1. tabula, tūkst Ls								
Saistības	2007.	2008.	2009.	2010.	2011.	2012.	2013.	turp.gad.
1. Valsts kase - aizņēmums 120,00 - siltumapg. rek.	60	40	20					
- procentu atmaksa (3,8 % gadā)	2.104	1.333	0.563					
- aizdevuma atmaksa	20	20	20					
- atmaksas kopsumma	22.104	21.333	20.563					
2. Pasaules Banka- aizņēmums 77,44	33.803	26.903	20.003	13.103	6.203			
- procentu atmaksa	0	0	0	0	0			
- aizdevuma atmaksa	6.872	6.872	6.872	6.872	6.203			
- atmaksas kopsumma	6.872	6.872	6.872	6.872	6.203			
3. Valsts kase - aizņēmums 70,00 - siltumapg. rekonn.	42	35	28	21	14			
- procentu maksa (3,8 % gadā)	1.508	1.238	0.97	0.699	0.278			
- aizdevuma atmaksa	7	7	7	7	14			
- atmaksas kopsumma	8.508	8.238	7.97	7.699	14.28			
4. Valsts kase- aizņēmums 100,00 - siltumapg. rekonn.	85	80	75	65	50	40	20	
- procentu maksa (3,8 % gadā)	3.195	3.004	2.732	2.267	1.769	1.225	0.295	
- aizdevuma atmaksa	5	5	10	15	10	20	20	
- atmaksas kopsumma	8.195	8.004	12.732	17.267	11.769	21.225	20.295	
5. Galvojums- 1,4 -studiju kredīts								
- galvojuma atmaksas summa	0	0,1	0,2	0,2	0,2	0,2	0,2	0,7
6. Galvojums- 2,4 -studijotā kredīts								
- galvojuma atmaksas summa	0	0,2	0,4	0,3	0,3	0,3	0,3	1,2
7. Galvojums- 1,450 - studiju kredīts								
- galvojuma atmaksas summa	0	0	0,22	0,21	0,2	0,2	0,2	0,82
8. Galvojums- 1,375 - studiju kredīts								
- galvojuma atmaksas summa	0	0,2	0,2	0,19	0,19	0,18	0,17	0,62
9. Galvojums- 1,375 - studiju kredīts								
- galvojuma atmaksas summa	0	0,2	0,2	0,19	0,19	0,18	0,17	0,62
10. Galvojums- 1,2 - studijotā kredīts								
- galvojuma atmaksas summa	0	0,18	0,17	0,17	0,16	0,16	0,15	0,54
11. SIA Uniflitzings- 7,00 a/m Peugeot iegādei	1.225							
- procentu maksa (mainīgā)	0.028							
- nomas maksa	1.225							
- kopējie maksājumi	1.253							
12. SIA Uniflitzings- 13,9 a/m VW Passat iegādei	2.78							
- procentu maksa (mainīgā)	0.061							
- nomas maksa	2.78							
- kopējie maksājumi	2.841							
13. Valsts kase - aizņēmums 37,00 - sporta zāles ape.	37	37						
- procentu maksa (3,8 % gadā)	1.424	0.71						
- aizdevuma atmaksa	0	37						
- atmaksas kopsumma	1.424	37.71						
14. Galvojums 0,360 - studiju kredīts								
- galvojuma atmaksas summa	0.044	0.042	0.04	0.03	0.015			
15. Galvojums 1,740 - studiju kredīts								
- galvojuma atmaksas summa	0	0	0.131	0.257	0.248	0.239	0.231	1.113
16. SIA Uniflitzings- 7,5 a/m Škoda iegādei	4.115	1.556						
- procentu maksa (mainīgā)	0.155	0.028						
- nomas maksa	2.559	1.556						
- kopējie maksājumi	2.714	1.584						
17. Valsts kase - aizņēmums 120,00 - kurināmā ieg.	68							
- procentu maksa (3,8 % gadā)	1.925							
- aizdevuma atmaksa	68							
- atmaksas kopsumma	69.925							
18. Galvojums SIA AADSO 68.507	68.507	68.507	68.507	64.477	60.447	56.417	52.387	48.357
- galvojuma atmaksa	0	0	4.03	4.03	4.03	4.03	4.03	48.357
- procentu maksa	3.623	3.623	3.623	3.41	3.196	2.983	2.77	16.621
- atmaksas kopsumma	3.623	3.623	7.653	7.44	7.226	7.013	6.8	64.978
19. Valsts kase- aizņēmums 47,791 - līdzrīn. nodroš.	47.791	47.791	47.791					
- procentu maksa (3,8 % gadā)	1.841	1.841	1.165					
- aizdevuma atmaksa	0	0	47.791					
- atmaksas kopsumma	1.841	1.841	48.956					
20. Vk - aizņēmums 47,000 priekšfin. „City to city”	47	23.5	11.75					
- procentu maksa (3,8 % gadā)	1.43	0.715	0.263					
- aizdevuma atmaksa	23.5	11.75	11.75					
- atmaksas kopsumma	24.93	12.465	12.013					
21. SIA Uniflitzings- 7,971 a/m Citroen Berlingo ieg.	4.423	2.601	0.67					
- procentu maksa (mainīgā)	0.209	0.1	0.008					
- nomas maksa	1.822	1.931	0.67					
- kopējie maksājumi	2.031	2.031	0.678					
22. SIA Needa- 14,386 a/m Škoda Octavia ieg.	10.598	6.238	1.645					
- procentu maksa (mainīgā)	0.469	0.235	0.026					
- nomas maksa	4.36	4.993	1.645					
- kopējie maksājumi	4.829	4.828	1.671					
23. Vk - aizņēmums 30,720 priekšfin. projektam	30.72	20.49	6.83					
- procentu maksa (3,8 % gadā)	1.132	0.704	0.16					
- aizdevuma atmaksa	10.23	13.66	6.83					
- atmaksas kopsumma	11.362	14.364	6.99					
24. AS Latvenergo- Līvānu pils. apgaism. tīklu izp.	10	15	21.8	21.928				
- atmaksas kopsumma	10	15	21.8	21.928				
25. Valsts kase - aizņēmums 50,000 - kurināmā ieg.	50							
- procentu maksa (5,328 % gadā)	2.273							
- aizdevuma atmaksa	50							
- atmaksas kopsumma	52.273							
26. SIA Ge Money -48,830 mikroautobusa iegādei	47.365	32.611	16.849					
- procentu maksa (mainīgā)	2.71	1.702	0.613					
- nomas maksa	14.754	15.762	16.849					
- kopējie maksājumi	17.464	17.464	17.462					
<b>Kopsumma gadā, tūkst.Ls</b>	<b>252.233</b>	<b>156.279</b>	<b>166.921</b>	<b>62.753</b>	<b>40.981</b>	<b>29.697</b>	<b>28.516</b>	<b>70.591</b>
<b>Budžeta apgrūtinājums % *</b>	<b>9,14</b>	<b>5,66</b>	<b>6,05</b>	<b>2,27</b>	<b>1,48</b>	<b>1,08</b>	<b>1,03</b>	

\* 2007. gada Līvānu novada domes pamatbudžets Ls 2 759 805 (bez mērķdotācijām, dotācijas pedagoga d/a)

**Информация**

об изменениях собственности самоуправления, накоплений, стоимости капитала средств, а так же объемах выполнения бюджета, обязательств и гарантий по балансу на 31 декабря 2006 года

Nr. p.k.	Rādītāji	2006.	2005.
1.	<b>Ilgtermiņa ieguldījumi, t.sk.:</b>	<b>13 327 385</b>	<b>7 147 912</b>
	Nemateriālie ieguldījumi	39 096	39 829
	Pamatlīdzekļi	11 886 696	5 969 791
	Ilgtermiņa finansu ieguldījumi	1 401 593	1 408 292
2.	<b>Apgrūtinājumi, t.sk.:</b>	<b>736 750</b>	<b>630 894</b>
	Krājumi	183 040	162 845
	Nākamo periodu izdevumi	12 972	4 345
	Norēķini par prasībām	213 661	177 737
	Naudas līdzekļi	327 077	285 967
	<b>Bilances kopsumma</b>	<b>14 064 135</b>	<b>8 048 806</b>
3.	<b>Kreditori, t.sk.:</b>	<b>964 524</b>	<b>594 970</b>
	Aizņēmumi un saistības	501 314	400 427
	Norēķini ar piegādātājiem un	115 790	65 655

	Istermiņa kreditori	347 420	128 888
4.	<b>Pašu kapitāls, t.sk.:</b>	<b>13 099 611</b>	<b>7 453 836</b>
	Pamatkapitāls	0	2 215 551
	Iepriekšējā gada budžeta izpilde	7 453 836	4 783 047
	Budžeta gada izpildes rezultāts	5 645 775	455 238
	<b>Bilances kopsumma</b>	<b>14 064 135</b>	<b>8 048 806</b>
5.	<b>Ieņēmumi pēc uzkrāšanas principa</b>	<b>3 949 781</b>	<b>3 014 795</b>
	Izdevumi pēc uzkrāšanas principa	3 654 842	2 716 578
	Darbības rezultāts	294 939	298 217
6.	<b>Naudas plūsma</b>		
	Ieņēmumi	3 975 385	2 938 397
	Izdevumi	4 046 488	2 767 744
	Atlikuma palielinājums (+), samazinājums (-)	-71 103	170 653

**Пояснение к балансу**

(Nemateriālie ieguldījumi) Нематериальные вклады. В балансе в нематериальных вкладах отражены компьютерные программы и лицензии. Остатки нематериальных вкладов инвентаризованы в природе.

**Основные средства**

**Pamatlīdzekļi.**

Pamatlīdzekļu grupas nosaukums	Atlikusi vērtība gada sākumā	Iegāde* 2006.g. Ls	Izslēgts* 2006.g. Ls	Nolietojums Ls	Atlikusi vērtība gada beigās Ls
<b>Zemes gabali, ēkas un būves</b>	<b>5 003 564</b>	<b>6 393 469</b>	<b>95 002</b>	<b>360 171</b>	<b>10 941 860</b>
- dzīvojamās ēkas	1 146 641	1 654	87 691	17 195	1 043 409
- nedzīvojamās ēkas	1 389 655	775 181	7 311	35 828	2 121 697
- citas celtnes un būves	2 123 827	263 050	0	41 412	2 345 465
- ceļi	34 535	5 348 407	0	265 736	5 117 206
- zeme	308 860	5 177	0	0	314 037
- kultivētie aktīvi un stādījumi	46	0	0	0	46
<b>Tehnoloģiskās iekārtas un mašīnas</b>	<b>50 962</b>	<b>1 937</b>	<b>51 979</b>	<b>519</b>	<b>401</b>
<b>Pārējie pamatlīdzekļi</b>	<b>370 571</b>	<b>224 079</b>	<b>3 152</b>	<b>69 011</b>	<b>522 487</b>
<b>Pamatlīdzekļu izveidošana un nepabeigto celtniecības objektu izmaksas</b>	<b>533 069</b>	<b>193 146</b>	<b>386 734</b>	<b>0</b>	<b>339 481</b>

\*- t.sk. pārvietošana, novērtēšana.

Снос основных средств подсчитан по нормам определенным в самоуправлении. Все основные средства инвентаризованы в природе.

В балансе самоуправления за 2006 год указана и та земля, которая зарегистрирована в Земельном отделении, и та, которая находится в пользовании самоуправления. Инвентаризация земли в собственности и в пользовании думы была проведена в феврале 2007 года. Проводя инвентаризацию, было констатировано, что в собственности и пользовании думы Ливанского края земля общей площадью 572,6 га с кадастровой стоимостью Ls 314037. в 2006 году был проведен дорожный аудит, инвентаризация и оценка, которую проводило ГАО «Ceļu inženieri».

Из общей остаточной стоимости Ls 2584339 жилых, нежилых и других зданий:

- нет документов подтверждающих право на собственность Ls 0;
- не записан в Земельную книгу Ls 1255490 или 48,58 %.

Земля принадлежащая и в пользовании самоуправления, которая указана в балансе: 572,6 га  
 сумма Ls 314037, в т.ч.  
 ● под здания 66,1 га  
 ● под дороги, улицы 164,5 га  
 ● земля под лес 103,7 га  
 ● остальная земля 238,3 га

В Земельную книгу внесенная земля стоимостью Ls 110020 или 35,03 %.

**Движение займов и обязательств в 2006 году**

Остаток займов на начало года	Ls 400427
В 2006 году получены займы	Ls 295511
В 2006 году оплаченные займы	Ls 194624
Остаток займов на конец года	Ls 501314

**Накопления**

Инвентаризация накоплений была проведена, основываясь на распоряжении председателя думы. В результате инвентаризации недостачи или излишки не были констатированы.

**Бухгалтерские принципы и методы оценивания.**

В 2006 году бухгалтерия ведена в соответствии с правилами № 867 кабинета Министров ЛР «Kārtība, kādā budžeta iestādes kārtu grāmatvedības uzskaiti» от 15 ноября 2005 года.

Регистр синтетического учета бухгалтерии это главная книга, в которой записи делают из мемориальных ордеров хозяйственных операций. Виды регистра аналитического учета это книжки, списки карточек, мемориальные ордера.

В упорядочивании бухгалтерского регистра используют компьютеры и бухгалтерскую программу "Arvārsnis".



Остатки средств проверены в инвентаризации с 15.12.2006 - 31.01.2007, которая проведена в соответствии распоряжением № 3-3/122 от 7 декабря 2006 года. Инвентаризованы нематериальные активы, основные средства, долгосрочные вложения, денежные средства, долги дебиторов и кредиторов. Недостачи и излишки не констатируются.

Снос основных средств определен по линейному методу, используя утвержденные в самоуправлении нормы сноса, а так же в правилах № 440 КМ ЛР от 21 июня 2005 года.

Остатки накоплений оценены, пользуясь ценой приобретения. Учет накоплений в самоуправлении упорядочен по непрерывному методу инвентаризации.

Смена метода оценки остатка оборотных средств, по сравнению с предыдущим отчетным годом, не произошла. Денежные остатки в валюте переведены в латы по курсу Латвийского Банка на 31 декабря 2006 года.

Остаток долга дебитора и остаток долгосрочного кредита Мирового Банка переведен на латы по курсу Латвийского Банка на 31 декабря 2006 года. Долги дебиторов и кредиторов реальны.

В краткосрочных активах показаны суммы активов, которые предусмотрено реализовать или расходовать в рамках цикла обычной деятельности самоуправления. Остальные активы классифицированы как долгосрочные.

В краткосрочных обязательствах указаны суммы, за которые расплачиваются не позже как в течении 12 месяцев по числу баланса.

#### 4. СТОИМОСТЬ КАПИТАЛА САМОУПРАВЛЕНИЯ В ПРЕДПРИЯТИЯХ

Стоимость капитала самоуправления в предприятиях на 31.12.2006 - Ls 1 239 847. Самоуправление является

1) держатель 100% частей капитала ООО «Līvānu siltums», регистрационный № 40003482591 – величина вклада на 31.12.2006 Ls 661 084;

2) держатель 100% частей капитала ООО «Līvānu dzīvokļu un komunālā saimniecība», регистрационный № 41503010497 – величина вклада на 31.12.2006 Ls 424 112;

3) держатель 100% частей капитала ООО самоуправления думы Ливанского края «Līvānu slimnīca», регистрационный № 40003231451 – величина вклада на 31.12.2006 Ls 139526;

4) держатель 4,54% частей капитала ООО «Atkritumu apsaimniekošanas Dienvidlatgales starprpaļvaldību organizācija», регистрационный № 41503029988 – величина вклада на 31.12.2006 Ls 15 125.

Финансовые результаты хозяйственной деятельности за 2006 год капитальных обществ самоуправления: ООО «Līvānu siltums», регистрационный № 40003482591, ООО «Līvānu dzīvokļu un komunālā saimniecība», регистрационный № 41503010497, ООО самоуправления думы Ливанского края «Līvānu slimnīca», регистрационный № 40003231451, отображены в таблице 2.

2. tabula

#### Финансовые результаты за 2006 год капитальных обществ самоуправления Ливанского края

Uzņēmuma nosaukums	Ieņēmumi Ls	Izdevumi Ls	Debitori Ls	Kreditori Ls	Vidējais strādājošo skaits	"*" peļņa *" zaudēj. Ls
Sabiedrība ar ierobežotu atbildību "Līvānu siltums"	614487	625480	271265	500425	46	"*" 10993
Līvānu novada domes pašvaldības SIA "Līvānu slimnīca"	527079	542741	2691	152874	105	"*" 15662
Sabiedrība ar ierobežotu atbildību "Līvānu dzīvokļu un komunālā saimniecība"	498481	498424	294350	397879	140	"*" 57

#### 5. О ПРОВЕДЕННЫХ И ПЛАНИРУЕМЫХ МЕРОПРИЯТИЯХ ПО ВОПОЛЩЕНИЮ ПЛАНА РАЗВИТИЯ ТЕРРИТОРИИ

Главные имеющие силу документы планирования развития территории Ливанского края это территориальная планировка Ливанского края (в т.ч. правила застройки), программа развития Ливанского края (на 2002-2008 год).

**Территориальная планировка Ливанского края (2006.-2018.)** утверждена 30 марта 2006 года на заседании думы в соответствии с 43 статьей закона «О самоуправлении», 2 пунктом шестой части 7 статьи закона Территориальной планировки, правилами № 833 КМ ЛР «Правила планирования территории местного самоуправления» от 19 октября 2004 года. Территориальная планировка оформлена в виде связующих правил № 4 «Par Līvānu novada teritorijas plānojumu (2006-2018)» и доступна в думе Ливанского края на ул. Ригас 77, в Ливанах, а так же виртуально: [www.livani.lv](http://www.livani.lv).

Общественное обсуждение 1 редакции территориальной планировки было организовано одновременно с общественным обсуждением отчета среды. Это произошло в период времени с 1 сентября 2005 года 15 октября. В это время жители могли ознакомиться с отчетом среды и материалами планирования в фойе думы Ливанского края (Līvānos, Rīgas ielā 77), в помещениях Туркской волостной управы (Zundānu tautas namā) и помещений Рожупской волостной управы (Rozupes kultūras namā). Собрания жителей проводились 23 сентября 2005 года в Ливанах (для жителей города Ливаны) и Зунданах (для жителей Туркской волости), а 3 октября 2005 года в Рожупе (для жителей Рожупской волости).

Общественное обсуждение посещалось в очень малом количестве, но в это время так же были получены многие предложения от жителей и юридических лиц (ООО „Lattelekom”, VUGD, Прейльское лесничество, Дигнайская волостной совет, Прейльское отделение ГАО „Latvijas valsts ceļi”).

Например, в Туркской волости было получено предложение о необходимости разработки плана защиты природы заповеднику «Gaiņu purvs» и мероприятий сохранения гидрологического режима болота.

В территориальной планировке жители предлагали решать вопрос о захоронении животных на региональном уровне, не указав места нахождения кладбищ для животных на территории края. У самоуправления нет подходящей территории для создания кладбищ для животных.

Круцификсы это характерный знак культурной среды в Латгалии, так же и в Ливанском крае, поэтому жители предложили подготовить схему размещения круцификсов в крае.

Жители предложили резервировать территории Рожупской волости рядом с Ливанами для свободной застройки. До тех пор планирование там предусматривало территории сельской застройки с минимальной нераздельной площадью территории 0,5 га (если разработать детальную планировку – до 0,24 га).

Предложено включить в планировку требование, что группам домов Vilmeņieši, Muktupāvēli, Rušenieki, Pēternieki для очистки сточных вод надо провести локальные очистные сооружения. В планировке надо указать места отдыха на берегу реки Дубны.

В Ливанах в смешанной застройке многоэтажных и частных домов проблемы возникают при отоплении частных домов, ведь таким образом в квартиры многоэтажных до-

мов проникает дым. В правила застройки предложено включить требование использовать топливо држеолобное среде, например, дрова, запретив топить каменным углем.

Нынешняя программа развития Ливанского края в силе до 2008 года. Программа развития Ливанского края это документ планирования региональной политики среднего срока, в которой указаны приоритеты развития Ливанского края на последующие 6 лет. Программа утверждена Комитетом развития народного хозяйства Ливанского края и заседанием думы Ливанского края.

Целью программы развития Ливанского края является способствование и поощрение повышение благосостояния жителей Ливанского края.

Качественная окружающая среда это основа качества жизни жителей Ливанского края. Каждый житель края берет на себя ответственность за среду и соответственно выбирает свои поступки. Каждый житель имеет право знать о состоянии среды и участвовать в подготовке таких решений самоуправления, которые могут оказать влияние на среду.

Главные приоритеты развития Ливанского края и главные задачи это:

- Способствование предпринимательской деятельности и занятости
- Улучшение качества среды проживания
- Развитие человеческих ресурсов

Полный текст программы развития доступен:

<http://www.livani.lv/lat/aktualitates/projekti?doc=533>

На сайте самоуправления Ливанского края [www.livani.lv](http://www.livani.lv) доступно так же приложение программы развития, т.е. **направляющие линии развития сектора туризма Ливанского края.**

Отдел Инвестиций и развития думы Ливанского края сейчас разрабатывает **направляющие линии для развития сектора управления среды** в самоуправлении.

В начале 2007 года Европейская Комиссия поддержала направление структурных фондов ЕС на развитие 17 Латвийских городов – в т.ч. Ливан. 203,11 миллионов латов на для приведения в порядок транспорта, предпринимательской деятельности и инфраструктуры деградированных территорий изначально было предусмотрено поделить на структуры количество городов, но предложение о 50 национальных, региональных и краевых центрах развития ЕК отвергла. Компромис был достигнут, предложив модель 17 городов. Выбор в пользу Ливан (статус центра регионального значения) определил анализ реальной ситуации, где в группе 25 городов Ливаны показали самый высокий индекс развития за последние пять лет.

Деньги будут возможность привлечь для приведения в порядок инфраструктуры в разных областях: на развитие образования, здоровья, социальной, среды, сообщения культуры и водного хозяйства, с одним условием – проекты должны ярко показать их региональное влияние, т.е. как в город вложенные инвестиции обеспечат пользу всей окружающей территории. Деньги будут присвоены только качественным проектам.

Чтобы распланировать дальневидное и согласованное вложение упомянутых средств ЕС в Ливаны, сейчас разрабатывается стратегия интегрированного развития города Ливаны. Ее планируют завершить в ноябре 2007 года.

#### ЧАСТНЫЕ ИНВЕСТИЦИИ

Самые значительные объекты принятые в эксплуатацию в 2006 году

1. Пристройка магазина – новостройка, ул. Ригас 98, в Ливанах, заказчик Х. Гринберге – Ls 13532;
2. Реконструкция помещений Государственной агенуры занятости на ул. Ригас 77, в Ливанах, заказчик БО ГАЗ «Государственная агенура занятости» – Ls 55831;
3. Реконструкция авто ремонтной мастерской на ул. Фабрикас 2а, в Ливанах, заказчик К. Римицаис – Ls 16929;
4. Возобновление памятника освобождению Ливан на ул. Фабрикас 6, в Ливанах, заказчик дума Ливанского края – Ls 53656;
5. Реконструкция здания на ул. Домес 3, в Ливанах, заказчик Общество «Latgales ararātibūves tehnoloģiskais centrs» – Ls 718595;
6. Новостройка торгового центра на ул. Домес 4, в Ливанах, заказчик ООО „Latgales būves” – Ls 1420469.

Самые значительные объекты принятые в эксплуатацию в 2005 году

1. Торговый центр на ул. Ригас 98, в Ливанах, заказчик ООО «Vamari-L» – Ls 28900;
2. 0,4 kV GVL реконструкционные работы в Ливанах, на отрезке улицы Ригас и Кр. Валдемара до моста через Дубну и на отрезке от ул. Ливану до рубежа города, заказчик ВЭС „Latvenergo” – Ls 69807,71;
3. строительство базовой станции LMT на ул. Целтниецис 8, в Ливанах, заказчик АО LMT – Ls 7000;
4. 20 kV GVL LN 283 I очередь реконструкции, заказчик ГАО «Latvenergo» – Ls 127534;
5. Новостройка базовой станции GSM и сетевой антенны на ул. Дзелзцеля 6, в Ливанах, заказчик ООО «Tele-2» – Ls 4257;
6. Реконструкция 2 этажа здания на ул. Ригас 110, в Ливанах, на центр детей и молодежи, заказчик ООО «Pīce un K» – Ls 16500;
7. Реконструкция станции катодной защиты № 14 газопровода Рига – Даугавпилс в «Муктах» Туркской волости Ливанского края, заказчик АО «Latvijas gāze» – Ls 7402.

**Об отчете думы Ливанского края за 2006 год, который утвержден решением № 4-31 протокола № 4 заседания думы Ливанского края от 29 марта 2007 года «Об отчете думы Ливанского края за 2006 год», получено позитвное заключение присяжного ревизора ООО «AKTIVS M AUDITS» в лице Марии Порниги.**

#### 6. СОДЕЙСТВИЕ САМОУПРАВЛЕНИЯ В ПРОЕКТАХ СОТРУДНИЧЕСТВА, УЧРЕЖДЕНИЯХ И ПРЕДПРИЯТИЯХ

В основе удачного социально-экономического развития лежит привлечение инвестиций, что можно реализовать в самоуправлении, освоив государственное и зарубежное финансирование в виде разных проектов. Самоуправление Ливанского края уже в течении нескольких лет удачно реализует национальные и международные проекты. К сожалению, в последние годы самоуправление сталкивается с проблемой, которая связана с обеспечением предфинансирования и софинансирования в инвестиционных проектах. Ограничив объем кредитного портфеля, значительно тормозится приход инвестиций в самоуправление с ограниченными бюджетными возможностями. Возможности проектов в Ливанском крае были бы еще больше, но ограниченный бюджет самоуправления мешает эти возможности использовать шире.

Для реализации нескольких функций самоуправления привлечены дополнительные средства в виде разных программ (программы ES Phare, программы ES Interreg III, и др.). В 2006 году продолжается реализация нескольких инвестиционных проектов думы Ливанского края.

#### В 2006 году реализующиеся проекты:

«Велоезда в регионе Балтийского моря: стратегия, чтобы способствовать велосезду в системе транспорта, развивая привлекательную и уравнивающую городскую среду»

Финансирует: INTERREG III B 2 приоритет – создание структуры территории, подерживая уравнивающее развитие региона Балтийского моря.

Время внедрения проекта: с сентября 2004 года до июня 2007 года.

Общий бюджет проекта: EUR 2,3 мил.

Общий бюджет партнера (думы Ливанского края): EUR 60 000

##### Приобретения Ливани от проекта:

1) оценена ситуация велосезды в Ливанском крае и сравнена с другими самоуправлениями в регионе Балтийского моря;

2) получена информация и обучение о лучших методах и видах, как популяризировать велотранспорт как транспорт дружественный среде и здоровью;

3) будет разработана местная вело-политика и план ее внедрения, а так же технико-экономическое обоснование (1 составная часть технического проекта) схеме расположения вело-дорожек в Ливанах;

4) будет разработан план расположения информации знаков и указателей вело-транспорта в Ливанах;

5) возможность использовать разработанную в рамках проекта «Книгу воодушевляющих велозезд», главная цель которой популяризация велосезды;

6) информация о Ливанском крае будет включена на сайте вело-проекта региона Балтийского моря;

7) укрепляются крепкие связи сотрудничества между самоуправлениями больших и маленьких городов университетами и университетами в государствах региона Балтийского моря, что облегчает разработку и внедрение новых проектов.

Дума Ливанского края является одним из 22 партнеров проекта, из которых Латвию представляют Цесис и Елгава.

Проект „CITY TO CITY“ ES Interreg III C («Город городу» - Контекст многогранной идентичности и городов: новые подходы к политике миграции)»

##### Цель проекта:

● вовлечь город и регион в этническое и культурное исследование;

● создание привлекательной городской среды жителям разных национальностей, возраста, уровня образования, интересов и др.;

● развитие экономических активностей в регионах и способствование эмигрировавшей молодежи возвращению в провинцию.

##### Планируемые результаты местного масштаба от проекта:

● Разработано 2 исследования об учете человеческих ресурсов из Ливан и исследование нужд и интересов жителей разных национальностей, возраста, идентичности;

● Обеспечена финансовая и техническая поддержка Ливанскому центру инженерных технологий и инноваций.

Время внедрения проекта: 1 июля 2005 года – 30 июня 2008 года

В проекте дума ливанского края сотрудничает с обществом „Sava kabata“

Общий бюджет проекта: EUR 6,2 мил.

Бюджет проекта думы Ливанского края: 300 000 EUR, что составляет 75% - финансирование ERAF (225 000 EUR) и 25% - финансирование думы Ливанского края (75 000 EUR).

Ведущий партнер проекта из Италии.

Партнеры проекта из Испании, Германии, Великобритании и Латвии. Латвию в проекте представляет только дума Ливанского края.

Бюджет Ливанских партнеров: 300 000,00 EUR, в т.ч.

финансирование EK: 225 000,00 EUR

Софинансирование думы Ливанского края: 75 000,00 EUR

Проект «Развитие замков и поместий как объектов культурного наследия региона Балтийского моря» ES Interreg III B

Цель проекта: способствовать сохранению культурно-исторических ценностей замков и поместий, развивая их как интересные объекты туризма.

Планируемые результаты местного масштаба от проекта:

● Приведение в порядок исторического подвоя прилегающего к Центру художества и ремесленничества Латгалии (ЦХРЛ);

● Создание брошюры и видеоматериалов о ЦХРЛ;

● Приобретение необходимого технического оборудования для улучшения работы ЦХРЛ;

● Обучение ведения хозяйства объектов культурного наследия.

Время внедрения проекта: 1 июля 2005 года – 31 декабря 2006 года

Общий бюджет проекта: 55 624 EUR

Финансирование программы ES Interreg III B: 41 718 EUR

Софинансирование думы Ливанского края: 13 906 EUR

Дополнительная информация о проекте доступна:

[www.castletomorrow.net](http://www.castletomorrow.net)

Проект ES Interreg III A «Развитие сети вело-маршрутов на земле озер Балтии»

Планируемые результаты местного масштаба от проекта:

● Разработанные вело маршруты по Ливанскому краю;

● Созданы места отдыха на вело маршрутах;

● Разработаны и изданы материалы маркетинга для развития вело туризма;

● Приобретение интерактивных карт и аппаратов GPS;

● Обучение специалистов информационного центра туризма.

Время внедрения проекта: 1 декабря 2005 года – 31 декабря 2007 года

Общий бюджет проекта: 1 мил. EUR;

Бюджет проекта думы Ливанского края: 88 307,52 EUR, что составляет 75% - финансирование ERAF (66 230,64 EUR); 10% - государственное финансирование (8 830,75 EUR) и 15% - финансирование думы Ливанского края (13 246,13 EUR)

Проект ES Interreg III A «Латвийско – Литовские череззубежные баскетбольные чемпионаты и турниры по стритболу BALL-BORDER-BASKET»

Общая цель проекта – завести традицию регулярно устраивать баскетбольные чемпионаты и турниры по стритболу команд прирубежных самоуправлений.

Субцели проекта:

● Улучшить спортивную инфраструктуру в регионе, проводя реконструкционные работы в спортзалах и стритбольных площадках;

● Положить основу сети долгосрочного сотрудничества между спортивными энтузиастами Литвы и Латвии;

● Подготовить и организовать компанию популяризации чемпионатов и турниров в Литве и Латвии,

8

● Популяризировать баскетбол и стритбол среди местных жителей как здоровый образ проведения свободного времени.

Время внедрения проекта: 1 февраля 2006 года - 30 ноября 2007 года

Бюджет проекта думы Ливанского края : 48 023 EUR, что составляет 75% - финансирование ERAF (36 017,25 EUR), 10% - государственное софинансирование (4802,3 EUR) и 15% - финансирование думы Ливанского края (7 203,45 EUR)

Проект SIF «Повышение емкости Ливанского края и самоуправлений находящихся рядом с работниками НГО»

В рамках проекта запланированы главные четыре активности – обучение целевых групп, исследование «Стратегия работы инженерных наук и центра инноваций», разработка заявки проекта ESF, а так же Руководство внедрение проекта. Актуальность проекта связана со значимыми социально-экономическими проблемами Ливанского края (Ливанский край и самоуправления расположенные рядом являются регионами Латвии особой поддержки с официальным уровнем безработицы над 18,4%).

Время внедрения проекта: 3 июля 2006 года – 3 ноября 2006 года

Общий бюджет проекта: 24 577,62 LVL (100% финансирование SIF)

Проект «СОЗДАНИЕ ЛАТГАЛЬСКОГО КЛАСТЕРА ИНЖЕНЕРНЫХ ТЕХНОЛОГИЙ» программы ES Phare 2003 ESK

В результате проекта в Ливанах (на ул. Домес3) создан центр развития аппаратостроения и оптических волокон, инкубатор бизнеса для поддержки новых предпринимателей и центр инженерных наук и демонстраций инноваций. Общая реконструированная площадь составляет 1139 м2, из которых 402 м2 предусмотрены для расположения устройств (35,5%), 72 м2 или 6,5% предусмотрено инкубатору бизнеса. Проект послужит как важный стимул способствования экономического развития в общем контексте Латгальского региона.

Общие относительные расценки проекта: 2 687 675 EUR

Финансовая поддержка Phare: 2 000 000 EUR

Государственное финансирование: 533 000 EUR

Финансирование прельявателя заявки проекта и партнеров: 154 675 EUR (в т.ч. софинансирование думы Ливанского края: 48 700 EUR)

Общие расценки Ливанских компонентов (надо взять во внимание подорожание расценок во время внедрения проекта): 1 240 000 EUR

Проект «Человеческие ресурсы Южнолатгальскому народному хозяйству знаний, опираясь на транснациональное сотрудничество университетов и самоуправлений - ПЕРЕНОС ЗНАНИЙ» программы ES Phare 2003 SVC.

Проект поддержал разработку научных работ сильнейших студентов самоуправления Ливанского края и перенос знаний на нужды роста народного хозяйства самоуправления южной Латгалии. В широком контексте рядом со студентами самоуправлений проект коснулся и пробудил на новые активности администрацию самоуправлений и политиков, местных народнохозяйственников и способствовал пониманию преподавателей ЛУ и ученых о самоуправлениях и вовлечение в решение их проблем и широкую публичность упомянутых самоуправлений в Швеции, Финляндии и Германии.

● Общий бюджет проекта (вместе с остальными партнерскими самоуправлениями): 60 000 EUR

Софинансирование самоуправления: 1000 EUR

Проект Кохезийского фонда ЕС «Приведение в порядок водного хозяйства Восточнолатгальского бассейна рек. Ливаны»

##### Активности проекта:

● Установка новых восточных очистных

● Реконструкция 3 водонасосных станций и проведение нового напорногопровода

● Установка в городе новой станции обезжелезивания, реконструкция нынешней водонапорной башни (та будет укорочена на 5 метров, соответственно будет огорожена территория), создание нового резервуара.

##### В результате:

● Жители города Ливаны получат соответствующую питьевую воду,

● Прекратятся аварии системы водосточных вод;

● Будет обеспечено использование технологического оборудования соответствующее предусматриваемым объемам водосточной воды;

● Уменьшится употребление энергии и водных ресурсов;

● Улучшится качество водоснабжения и отчистка сточных вод.

Общий бюджет проекта: 2 700 000 LVL

Финансирование программы ISPA 2 160 000 LVL

Финансирование VAF 270 000 LVL

Софинансирование самоуправления 270 000 LVL

Время внедрения проекта: 2000 год – 2010 год

Проект реализуют – министерство Среды ЛР. Из-за долгого периода времени расценки проекта каждый год увеличиваются.

Проект «Повышение энергоэффективности в дошкольном образовательном учреждении «Rūķīši» Ливанского края» программы Государственных инвестиций

В результате проекта в дошкольном образовательном образовании „Rūķīši” сменины окна площадью 607,26 м2 и установлены новые подоконники 371,86 м длиной.

Время внедрения проекта: 1 июня 2006 года – 31 августа 2006 года

Общий бюджет проекта: 32 358 LVL, что составляет 80% - дотация основного госбюджета из общих доходов (25 887 LVL) и 20% - софинансирование думы Ливанского края (6471 LVL).

#### Поданные в 2006 году на утверждение проекты

(в случае их утверждения внедрение проектов планируется на 2007-2008 годы):

В программе Государственных инвестиций внесенные проекты думы Ливанского края:

«Возобновление спортивной площадки Ливанской 1 средней школы»

«Реконструкция центра культуры Ливанского края»

«Создание центра активного туризма в Ливанском крае»

В министерство Сообщения ЛР внесен проект ERAF :

«Реконструкция Центральной площади города Ливаны – организация движения и улучшение безопасности»

Цель проекта – способствовать уравниванному и долгосрочному развитию, оптимизировать безопасное движение транспортного потока.

##### Специфическая цель проекта:

1) Увеличить уровень безопасности движения на Центральной площади города Ливаны, упорядочить поток автотранспорта, велосипедистов и пешеходов;

2) Реконструировать Центральную площадь города Ливаны, построив двусторонний проезд, тротуары, велодорожки и установить энергоэффективное освещение.

Время внедрения проекта: 1 июня 2007 года – 1 июня 2008 года.

Бюджет проекта думы Ливанского края: 150 000 LVL, что составляет 75% - финан-



сирование ERAF (112 500 LVL), 25% - национальное софинансирование (37 500 LVL), в т.ч. 10% - финансирование думы Ливанского края (15 000 LVL).

На внесение в министерство Среды ЛР готовится проект ЕЕЗ:  
«Внедрение новой энергоэффективной системы освещения помещений и улиц для долгосрочного развития Латвийских самоуправлений – SaveEarnBenefit» (SEB)

Проект-SEB создан с целью модернизировать освещение Ливанской 1 средней школы и улиц города Ливаны, увеличить ее энергоэффективность и уменьшение электроэнергии. Чтобы достичь цели, запланированы активности, среди которых самыми важными являются:

- Повышение компетенции работников самоуправления и предприятий самоуправления о энергоэффективном освещении в целом;

- Демонстрация энергоэффективного освещения помещений в Ливанской 1 средней школе;

- Демонстрация энергоэффективного освещения улиц в Ливанах;

В результате предусмотрена экономия ухода системы освещения до 50%, экономия электроэнергии до 40% после полного обновления системы.

В проекте-SEB дума Ливанского края будет сотрудничать с думой города Вентспилса, институтом Науки и управления ЛУ, LEVIC, ООО „Envide” и ООО „Gersemia – Bekkadal Consultancy & Engineering Services” из Норвегии.

Часть бюджета Ливанского партнера: 238 953 LVL (340 000 EUR)

Софинансирование самоуправления: во время 2008-2009 годов: 35 843 LVL (51 000 EUR)

Самоуправление является участником (товарищем) в следующих общественных организациях и обществах:

1. Общество «Агентура развития Латгальского региона», рег. № 41503023129;
2. Общественная организация «Центр образования взрослых Латгалии», рег. № 000800977;
3. Общественная организация «Сообщество Латвийских городов» рег. № 40008012968;
4. Общественная организация «Сообщество Латгальских городов» рег. № 40008009756;
5. Общество «Союз Латвийских самоуправлений» рег. № 40008020804;
6. Общество «Партнерство Прейльского района», рег. № 40008104529.

## 7. СОТРУДНИЧЕСТВО САМОУПРАВЛЕНИЯ И ОБЩЕСТВА

В Ливанском крае проживают более 12 000 жителей, и заданием самоуправления является работать, соблюдая принцип открытости информации и прозрачности, по возможности стараясь вовлечь в принятие решений представителей всех групп общества.

Информирование и вовлечение жителей дает возможность принимать решения лучше и долгосрочнее. Даже тогда, если надо принять непопулярное решение, разносторонняя работа оплачивается, так как у жителей появляется понимание о том, почему решение принято именно такое и не другое.

Жителям самоуправления Ливанского края дана возможность участвовать на заседаниях думы края и заседаниях комитетов, таким образом вовлекаясь в принятие решений и процессе обсуждения, что отдельные лица и используют.

У жителей Ливанского края есть возможность встретиться с каждым из 11 депутатов думы Ливанского края лично в приемные дни депутата, что, как обычно, еженедельно по средам. Депутаты жителей принимают с 9.00 до 12.00.

Председатель думы индивидуальных посетителей принимает по понедельникам еженедельно с 9.00 до 12.00. Заместитель председателя думы – по средам с 9.00 до 12.00 и с 13.00 до 16.00. Исполнительный директор думы посетителей принимает с 9.00 до 12.00 и с 13.00 до 16.00 часов.

Каждому доступна возможность получения информации через информативное издание думы Ливанского края «Līvānu puvada vēstis», которое выходит с 2003 года – один раз в месяц и предоставляет информацию о важнейших решениях думы, принятых связующих правилах, объявленных конкурсах и публичных обсуждениях, культурных и спортивных мероприятиях. У читателей есть возможность задать свои вопросы председателю думы или конкретным специалистам и при посредничестве газеты получить пояснение. Исследования показывают, что у информативных изданий высокий рейтинг в местном обществе, так как издание бесплатное, значит, доступно всем. Тираж издания в 2007 году был увеличен и сейчас выходит 4000 экземпляров на латышском языке и 1000 – на русском. Жители все чаще используют возможность писать письма в газету «Līvānu puvada vēstis» и высказывать свое мнение о проходящих процессах в крае, а так же задавать вопросы и получать ответ, не посещая думу. Издание «Līvānu puvada vēstis» можно прочитать и в электронном виде на сайте думы Ливанского края [www.livani.lv](http://www.livani.lv).

Чтобы информировать жителей о ежедневной работе самоуправления, специалист общественных отношений думы регулярно сообщает средствам массовой информации новости. На местном уровне хорошее сотрудничество сложилось с Radio 1 в Екабпилсе и региональной студией Radio SWH. Так же и с Латгальским региональным ТВ, которое несколько раз в месяц готовят сюжеты об актуальности Ливанского самоуправления передаче новостей Латвийского общественного ТВ «Novadu ziņas».

Хорошее сотрудничество сложилось с ТВ Vidusdaugava, которая охватывает территорию радиусом 30 км вокруг города, а так же в Екабпилсе и 30 км вокруг нее. Потенциальная аудитория ТВ примерно 100 000 зрителей в Прейльском и Екабпилском районе. По вечерам рабочих дней в передачах новостей «Jēkabpils laiks» жители получают информацию о самых актуальных событиях в Ливанском крае. Раз в два месяца у жителей есть возможность смотреть 40 минутную передачу «Pašvaldības aktualitātes».

С 2003 года жителям доступен сайт думы Ливанского края в интернете (адрес: [www.livani.lv](http://www.livani.lv)). Информация на сайте обновляется по крайней мере три раза в неделю. Жители могут высказать свое мнение, посылая свои отзывы на адрес указанный на сайте: [janis@livani.lv](mailto:janis@livani.lv). На сайте предлагается возможность дискутировать на разныетемы, которые предлагают сами жители.

Чтобы самоуправление сблизить с жителями, дума Ливанского края практикует дни Открытых дверей, когда жители приглашаются посетить самоуправление, встретиться с руководителями отделов и ответственными специалистами. Дни Открытых дверей каждую осень будут проводится и впредь, так как они хорошо посещаются.

Самоуправление вовлекает общество и в разные прелкты активностей, например, вело проект, организовывая вело дни и веломарафоны семьям с детьми.

Как фактор объединяющий общество надо упомянуть несколько мероприятий, которые традиционно каждый год организывает дума Ливанского края. Это мероприятие посвященное провозглашению Латвийской Республики 18 ноября, когда чувствуются жители, которым присвоена Почетная грамота, победители конкурса «Стать краше, мой край!» и молодежь Ливанского края – стипендиаты. Огромной популярностью пользуется праздник города Ливаны, которые празднуется во вторую субботу июля.

Чтобы способствовать созданию гражданского общества и стимулировать локальный

патриотизм жителей, дума Ливанского края проводит много разных мероприятий, которые расцениваются как свободные инициативы самоуправления и они очень важны в создании позитивных отношений между самоуправлением и ее жителями.

## 8. ЛИВАНСКИЙ КРАЙ В ЧИСЛАХ

Общая территория Ливанского края – 30544 га:

Горд Ливаны – 423 га;  
Рожупская волость – 18 177 га;  
Туркская волость – 11 944 га.

У уровня безработицы в Ливанском крае в последнее время была тенденция сокращаться, все же его абсолютный уровень считается высоким:

На конец 2003 года	18,9%
На конец 2004 года	17,42%
На конец 2005 года	15,03%
На конец 2006 года	12,37%

Высокий уровень безработицы является одной из главных проблем экономического развития.

В 2006 году в отделе ЗАГСа думы Ливанского края

Составлено 63 брачных регистра,

В т.ч. 10 пар венчались в церкви

5 граждан ЛР регистрировали брак с иностранцем

21 пара поздравлена с Золотой свадьбой

Родились 82 младенца – 37 мальчиков и 45 девочек

63 – в Ливанах

11 – в Рожупской волости

8 – в Туркской волости

1. bērnš ģimenē	2. bērnš ģimenē	3. bērnš ģimenē	4. bērnš ģimenē	5. bērnš ģimenē	6. bērnš ģimenē	7. bērnš ģimenē
30	35	8	4	3	1	1

Самые популярные имена - Ieva, Viktorija, Paula, Elina, Lauris, Jānis, Arturs

Редкие имена – Sanese, Nadina, Rebeka, Patrīcija, Nikola, Alans, Rendijs

В 24 регистрациях рождения признано отцовство

7 регистров рождения составлено без информации об отце ребенка.

Составлено 207 регистров смерти

133 – в Ливанах

20 – в Рожупской волости

19 – в Туркской волости

35 – из других краев

Председатель думы Ливанского края  
А. Вайводс

## ДУМА ЛИВАНСКОГО КРАЯ объявляет прием на свободную ДОЛЖНОСТЬ АДМИНИСТРАТОРА КОМПЬЮТЕРНОЙ СЕТИ

Требования:

- ✓ Высшее образование (желательно высшее образование 1 профессионального уровня или высшее образование в компьютерных науках и / или информационных технологиях);

- ✓ Целеустремленность, способность работать в команде, планировать свой рабочий день, большое чувство ответственности, желание выразить инициативу;

- ✓ Знания иностранных языков;

- ✓ Желание практический опыт работы;

- ✓ Желательно понимание о работе самоуправления.

Заявление и CV вместе с копиями удостоверяющих документов, (и возможными рекомендациями) до 27 августа 2007 года подать в думу Ливанского края, 205 каб., на ул. Ригас 77, в Ливанах, LV-5316.

Ливанская 1 средняя школа приглашает учеников и родителей 3 сентября в 9.00 на праздник Первого школьного дня во внутреннем дворе.  
С 10.00 — 11.00 урок классного руководителя.  
11.00 учебные уроки.

ПРОДАЮТ :

Дом с хозпостройками и землю 12 га в Туркской волости.

Телефон 29860606

УТВЕРЖДЕНО решением №10 – 8 протокола № 10  
заседания думы Ливанского края от 28 июня 2007 года

## Связующие правила думы Ливанского края О ПОШЛИНЕ САМОУПРАВЛЕНИЯ ЗА ПОЛУЧЕНИЕ РАЗРАБОТАННЫХ ДУМОЙ ЛИВАНСКОГО КРАЯ ОФИЦИАЛЬНЫХ ДОКУМЕНТОВ И ИХ ЗАВЕРЕННЫХ КОПИЙ

ЛИВАНЫ

28 июня 2007 года

№ 8

Изданы в соответствии с 1 пунктом первой части  
статьи 12 закона «О государственных налогах и пошлинах»

- |                                                                                                                                                                                                                                  |          |
|----------------------------------------------------------------------------------------------------------------------------------------------------------------------------------------------------------------------------------|----------|
| 1. Пошлины самоуправления (впредь в тексте - пошлина) – объект и ставка:                                                                                                                                                         |          |
| 1.1. повторная выписка из протокола заседания думы                                                                                                                                                                               | - Ls 1;  |
| 1.2. заверенная копия постановления думы                                                                                                                                                                                         | - Ls 1;  |
| 1.3. заверенная копия протокола заседания думы                                                                                                                                                                                   | - Ls 15; |
| 1.4. повторные выписки протоколов комитетов думы, комиссий и правлений или заверенные копии постановлений                                                                                                                        | - Ls 1;  |
| 1.5. дубликат или заверенная копия разработанного думой документа                                                                                                                                                                | - Ls 2;  |
| 1.6. выданная справка                                                                                                                                                                                                            | - Ls 1;  |
| 1.7. выданная характеристика или рекомендация                                                                                                                                                                                    | - Ls 2;  |
| 1.8. выданное разрешение на копку                                                                                                                                                                                                | - Ls 15; |
| 1.9. продление выданного разрешения на копку                                                                                                                                                                                     | - Ls 5;  |
| 1.10. акт о приеме в эксплуатацию индивидуального жилого дома или садового домика                                                                                                                                                | - Ls 40; |
| 1.11. акт о приеме в эксплуатацию хозяйственных зданий, гаражей и других подсобных строений                                                                                                                                      | - Ls 20; |
| 1.12. акт о приеме в эксплуатацию общественных зданий и построек                                                                                                                                                                 | - Ls 80; |
| 1.13. акт о приеме в эксплуатацию производственных зданий и строений                                                                                                                                                             | - Ls 80; |
| 1.14. акт о приеме в эксплуатацию многоквартирных жилых домов                                                                                                                                                                    | - Ls 80; |
| 1.15. акт о приеме в эксплуатацию реконструкции квартир и перепланировки помещений здания                                                                                                                                        | - Ls 20; |
| 1.16. акт о приеме в эксплуатацию инженерных коммуникаций                                                                                                                                                                        | - Ls 20; |
| 1.17. акт о приеме в эксплуатацию инженерных строений                                                                                                                                                                            | - Ls 60; |
| 1.18. акт о приеме в эксплуатацию работ по благоустройству территории                                                                                                                                                            | - Ls 10; |
| 1.19. копия акта ранее принятого в эксплуатацию строительного объекта                                                                                                                                                            | - Ls 10; |
| 1.20. заключение о техническом состоянии здания или строения                                                                                                                                                                     | - Ls 20; |
| 1.21. заключение о состоянии незаконченной новостройки                                                                                                                                                                           | - Ls 20; |
| 1.22. заключение на строительство малых зданий                                                                                                                                                                                   | - Ls 20; |
| 1.23. заключение о передаче недвижимости                                                                                                                                                                                         | - Ls 20; |
| 1.24. справка о способе пользования недвижимой собственностью и соответствие территориальной планировки                                                                                                                          | - Ls 20; |
| 1.25. справка об определении адресов                                                                                                                                                                                             | - Ls 20; |
| 1.26. заверенная копия плана территории города Ливаны или края (за каждый лист формата A1)                                                                                                                                       | - Ls 30; |
| 1.27. разрешение на сруб дерева в городе Ливаны                                                                                                                                                                                  | - Ls 5;  |
| 1.28. выписка выданная ЗАГСом из регистров                                                                                                                                                                                       | - Ls 1;  |
| 1.29. выписка выданная ЗАГСом                                                                                                                                                                                                    | - Ls 1;  |
| 1.30. повторно выданная выписка земельной комиссии из протокола комиссии                                                                                                                                                         | - Ls 1;  |
| 1.31. выданная выписка земельной комиссией                                                                                                                                                                                       | - Ls 1.  |
| 2. Плательщики пошлины это физические и юридические лица, которые получают соответствующие документы.                                                                                                                            |          |
| 3. От пошлины за выданные документы освобождены органы самоуправления и государственного правления.                                                                                                                              |          |
| 4. От пошлины за выданные документы (кроме в пунктах 1.8. – 1.26. указанных документов) освобождены:                                                                                                                             |          |
| 4.1. инвалиды I и II группы, родители детей инвалидов (опекуны);                                                                                                                                                                 |          |
| 4.2. лица из семей, которые признаны нуждающимися;                                                                                                                                                                               |          |
| 4.3. лица из семей, в которых трое и больше детей;                                                                                                                                                                               |          |
| 4.4. лица, которым определен статус опекаемого лица.                                                                                                                                                                             |          |
| 5. Пошлина в полном объеме взимается до выдачи документа и перечисляется в бюджет самоуправления.                                                                                                                                |          |
| 6. Пошлина перечисляется в кассу думы Ливанского края или в расчетную кассу волости края.                                                                                                                                        |          |
| 7. Iekasētās nodevas izmantošana:                                                                                                                                                                                                |          |
| 7.1. О выданных документах в пунктах 1.8. – 1.22. взиманная пошлина используется для обеспечения работы стройуправления;                                                                                                         |          |
| 7.2. За выдачу разрешения упомянутого в пункте 1.27. взиманная пошлина используется для приобретения декоративных деревьев, кустарников и саженцев в городе Ливаны.                                                              |          |
| 8. Со вступлением в силу этих правил силу теряют связующие правила от 30 января 2003 года № 1 «О пошлине самоуправления за получение разработанных думой Ливанского края официальных документов и их заверенных копий»           |          |
| 9. Контроль об оплате пошлины в полном объеме в думе Ливанского края проводит исполнительный директор самоуправления, на территории Рожупской волости и Туркской волости – заместители исполнительного директора самоуправления. |          |

УТВЕРЖДЕНО решением №10 – 9 протокола № 10  
заседания думы Ливанского края от 28 июня 2007 года

## Связующие правила думы Ливанского края О ПОШЛИНЕ САМОУПРАВЛЕНИЯ ЗА ПОЛУЧЕНИЕ РАЗРЕШЕНИЯ НА СТРОИТЕЛЬСТВО В ЛИВАНСКОМ СТРОЙПРАВЛЕНИИ

ЛИВАНЫ

28 июня 2007 года

№ 9

Изданы в соответствии с  
10 пунктом первой части статьи 12  
закона «О государственных налогах и пошлинах»

- |                                                                                                                                                                                                                                                                                                                                                       |           |
|-------------------------------------------------------------------------------------------------------------------------------------------------------------------------------------------------------------------------------------------------------------------------------------------------------------------------------------------------------|-----------|
| 1. Пошлина самоуправления о получении разрешения на строительство состоит из выплат, которые связаны с рассмотрением стройпроектов, согласование и акцептование, согласование изменений стройпроекта и пересогласование, рассмотрение документации строительства, оформление строительных разрешений и других выдаваемых стройуправлением документов. |           |
| 2. Плательщики пошлины это физические и юридические лица, которые, согласовывая строительство в порядке указанном правилами № 112 кабинета Министров ЛР от 01.04.1997 «Общие стройправила», получают от Ливанского стройуправления разрешение на строительство.                                                                                       |           |
| 3. Пошлина определяется за:                                                                                                                                                                                                                                                                                                                           |           |
| 3.1. За разрешение на строительство новостроек, реконструкций, реноваций и реставраций индивидуальных жилых домов и садовых домов                                                                                                                                                                                                                     | - Ls 50;  |
| 3.2. За разрешение на строительство, реконструкцию, реновацию и реставрацию хозяйственных, гаражей и других подсобных помещений                                                                                                                                                                                                                       | - Ls 30;  |
| 3.3. За разрешение на строительство новостроек, реконструкцию, реновацию и реставрацию общественных зданий и строений                                                                                                                                                                                                                                 | - Ls 100; |
| 3.4. За разрешение на строительство новостроек, реконструкцию, реновацию и реставрацию производственных зданий и строений                                                                                                                                                                                                                             | - Ls 100; |
| 3.5. За разрешение на строительство новостроек, реконструкцию, реновацию и реставрацию многоквартирных жилых домов                                                                                                                                                                                                                                    | - Ls 100; |
| 3.6. За разрешение на снос здания или постройки                                                                                                                                                                                                                                                                                                       | - Ls 20;  |
| 3.7. За разрешение на реконструкцию квартиры и перепланировку помещений здания, в т.ч. со сменой функции                                                                                                                                                                                                                                              | - Ls 30;  |
| 3.8. За разрешение замысла упрощенной реновации и упрощенной реконструкции                                                                                                                                                                                                                                                                            | - Ls 15;  |
| 3.9. За разрешение на постройку и реконструкцию инженерных коммуникаций                                                                                                                                                                                                                                                                               | - Ls 30;  |
| 3.10. За разрешение на постройку и реконструкцию инженерных строений                                                                                                                                                                                                                                                                                  | - Ls 80;  |
| 3.11. За разрешение на благоустройство территории                                                                                                                                                                                                                                                                                                     | - Ls 15;  |
| 3.12. За разрешение изготовления и установки рекламы или вывески                                                                                                                                                                                                                                                                                      | - Ls 15;  |
| 3.13. За продление разрешения                                                                                                                                                                                                                                                                                                                         | - Ls 10.  |
| 4. Инициатор строительства 40% от пошлины платит после получения позитивного заключения стройуправления для стройпроектирования, а остальные 60% - получив стройразрешение. Если согласование строительства не заканчивается и нет возможности выдачи разрешения, взиманная часть пошлины самоуправления не возвращается.                             |           |
| 5. Пошлина перечисляется на расчетный счет думы Ливанского края.                                                                                                                                                                                                                                                                                      |           |
| 6. Чтобы получить разрешение, надо предъявить платежный документ об оплате пошлины в полном объеме.                                                                                                                                                                                                                                                   |           |
| 7. От платежа пошлины освобождаются получатели разрешения, если строительство реализуется за средства бюджета самоуправления Ливанского края.                                                                                                                                                                                                         |           |
| 8. Взиманную плату используют для обеспечения работы Ливанского стройуправления.                                                                                                                                                                                                                                                                      |           |
| 9. Со вступлением в силу этих правил силу теряют связующие правила от 31 июля 2003 года № 4 «О пошлине самоуправления за получение разрешения на строительство в Ливанском крае»                                                                                                                                                                      |           |

Председатель думы Ливанского края  
Андрис Вайводе

### Накапливает силы для нового трудового периода



Мэр города Ливаны Андрис Вайвудс находится в очередном отпуске. Его замещает заместитель председателя думы Аива Усане.

Отпуск председателю думы присвоен с 6 по 24 августа и с 3 по 19 сентября. В конце августа на одну неделю мэр вернется к работе, так как на той неделе планируется очередное заседание думы (30 августа), а так же общее собрание руководителей самоуправления региона планирования Латгалии (31 августа в Даугавпилсе). Так же 28 августа с целью обмена опытом Ливаны планируют посетить руководители самоуправления Дагды и окрестностей.

### Полуостров по необходимости строительства эстрады запишут в Земельную книгу

Опираясь на результаты опросов жителей, где, как один из приоритетов, упомянуто строительство эстрады и благоустройство полуострова, сделан первый шаг в сторону воплощения замыслов – земля на полуострове будет записана в Земельную книгу на имя самоуправления думы Ливанского края.

Затем потепленно можно будет начать работы по разработке эскизов и технических проектов. Жители Ливанского края признали создание среды для жилья – приведение в порядок внутренних дворов и улиц, благоустройство полуострова и строительство эстрады, а так же возможности альтернативного пересечения железной дороги – создание железнодорожного перехода для автомашин (удлинение ул. Лиепу) и пешеходом (на ул. Фабрикас).

### Директор Рожупской основной школы – Гунта Яудзема

С 1 августа Рожупской основной школой руководит Гунта Яудзема. Основываясь на собственное заявление по обоюдному согласию работу на посту директора Рожупской основной школы закончила прежний директор Алоида Римшане. Обязанности директора решением депутатов думы доверены Гунте Яудземе. У нее удачный опыт на руководящей должности в школе, который получен работая директором Рудзатской специальной основной школы-интерната. Под руководством Г. Яудземе эта школа пережила значительные перемены, став одной из лучших основных школ-интернатов в стране. Так же Г. Яудзема приобрела опыт работая в министерстве Образования и науки.

### О будущем Ливанской больницы решают продумано

На очередном заседании депутаты решили отменить решение думы № 12-2 от 23 октября 2003 года «О присоединении бесприбыльного предприятия самоуправления «Ливанская больница» к Екабилсской больнице».

Четыре года назад такое решение было одним из решений, чтобы уберечь Ливанскую больницу от закрытия, но тогда основатели так и не договорились о таком шаге. Ситуация в медицинской отрасли резко меняется и сейчас уже такое решение противоречит концепции развития Ливанской больницы, поэтому должен быть отменен.

Чтобы решить, с которой из региональных больниц объединиться, дума Ливанского края должна четко знать все условия, поэтому пока слишком рано решать о каком либо объединении, считают депутаты.

### Сутри объединятся с Ливанским краем

26 июля дума Ливанского края приняла решение о расширении административной территории края, объединившись с Сутрской волостью.

В дальнейшем развитии самоуправления важной является ориентация в направлении столицы, при том в Ливанах доступны услуги железной дороги, лучше сообщение с Ригой, сложилось удачное сотрудничество между обоими самоуправлениями – такова мотивация Сутров присоединиться к Ливанам а не к Прейляем. Историческая граница Ливанского самоуправления в свое время простиралась вплоть до Сутрской школы. Депу-

таты думы Ливанского края за объединение проголосовали единогласно. Совместная работа будет начата после выборов в самоуправление в 2009 году.

### Объявлен аукцион на право аренды

Чтобы способствовать развитию края, дума объявила аукцион на право аренды земельного участка на ул. Домес 16 (напротив центра ремесленничества) площадью 5904 м<sup>2</sup>.

На этой земле дума желает видеть объект общественного значения – здание культуры, торговли, услуг, туризма и т.п. Право аренды присваивается на 25 лет. Предложения надо внести до 1 октября. С уставом можно ознакомиться в думе, ранее заплатив плату 50 латов за получение устава.

### Если квартиру не успели приватизировать за сертификаты

«Закон отчуждения имущества государства и самоуправления» предусматривает, арендованную квартиру можно выкупить на выплату за латы, платя законные проценты, которые дума определила в размере 6 % годовых от оставшейся покупочной суммы. На июльском заседании думы впервые рассматривался вопрос о заключении договора о покупке квартиры на выкуп за свободную рыночную стоимость, за какую квартиру оценили оценщики недвижимости. Квартира 44,6 м<sup>2</sup> на ул. Ригас ба оценен в в размере 11 200 латов, площадью 46,2 м<sup>2</sup> на ул. Зайя 2 – в размере 14 300 латов. За такую цену квартиро-ростемщик свою квартиру сможет выкупить.

### Молотов пойман. Орудуют вандалы



Персона, которая обрисовывала стены надписью «Molotow» выяснена – после активностей депутата Валдиса Анспака и передачи ТВ3 «Без табу» юноша сам явился в полицию, но к сожалению на этом вандализм в городе не закончился. В начале августа злодеи перевернули и разорили цветочную пирамиду в сквере напротив 1 средней школы. Горожанам было больно смотреть на уничтоженные украшения, и в особенности больно было тем, кто за ними ухаживал – людям из участка благоустройства коммунальной службы. Благодаря отзывчивости жителей подозреваемые лица уже выяснены.

Чтобы избежать вандализма, в городе будут установлены видеонаблюдательные камеры, например, у центра художества и ремесленничества, где по вечерам и ночью излюбленное место «тусовок». Разорители действуют у нас на глазах, поэтому, заметив акт вандализма, немедленно будем сообщать в думу или правозащитникам.

### Констатируют клещевой энцефалит

В 1 полугодии 2007 года в Ливанском крае зарегистрирован 1 случай клещевого энцефалита, 5 случаев гастроэнтероколита (острое инфекционное заболевание), а так же по одному случаю сальмонелозы и дизентерии.

Гунта Краукле,

Специалист общественных отношений думы

## На Рожупских музыкантах – 2,5 тысячи жителей



17 августа на Рожупской эстраде прошел слет Танцевальных музыкантов. Мероприятие прошло уже в 12 раз.

Праздник открыл Гунтис Скрастиньш, который на сцену явился, приехав на квадрикеле.

Праздничный флаг торжественно поднял председатель думы Ливанского края Андрис Вайвудс. На слете участвовали 11 групп. После зрительского голосования первое место заняла группа из Ливан „Jancis”. На втором -

„Sutru muzikanti”, а на третьем - „Dopings” из Рожупи. Ежегодный оплотник праздника – депутат Саямы Янис Клауже вручил приз Народной партии – кухонный комбайн стоимостью 100 латов, владельца которого опреде-



лила лотерея. В свою очередь подарочную карту стоимостью 100 латов как симпатии Прейльского районного совета получила „Vio” или Виола Рейнхольде.

Так же мероприятие в очень большом количестве поддержали

местные предприниматели, подарив призы зрителям. После концерта всех порадовал грандиозный салют.

Гунта Краукле,  
Специалист общественных отношений

## Новые возможности – на спортивном празднике края

На 8 спортивном празднике края опять рекорд. На сей раз праздник собрал 735 участников. Все прошло как было намечено, ведь погода была хороша. После парада открытия и торжественных обращений самые маленькие спортсмены испробовали надувной аттракцион «Король джунглей» и покорились радостям рисования под руководством «маленьких ведьмочек» и были вознаграждены маленькими подарками – блокнотиками и подаренным фирмой Saltums-2 можжевелом. Первые победители определились в велотреке. Победителями стали Артур Никитин и Каспарс Свирскис. На веломаратоне уже было больше участников. Трасса была длиной в 6 и 12 км. Победили Диана Столерова, Маргитис Заранс, Эрвис Муканс, Катрина Свирка, Роман Сауш. Этим соревнованиям руководил многократный участник олимпийских игр в биатлоне, теперь организатор велосоревнований Олег Малюхин. Велоактивности финансировал проект «Велозаезда в регионе Балтийского моря» программы INTERREG III B.

В этом году себя в карточной игре – золоте проявили знатоки этой игры. Победителями стали Аустрис Калминьш, Улдис Боканс и Сергей Лукашенко. Как и каждый год, самой большой популярностью пользовались дропки. Лавры победителей достались: Эмиле Витковскис, Эла Смишкалине, Наурис Каркис, Санта Рудзате, Оскарс Чакшис, Сандра Красовска, Янис Чакшис. За 30 секунд больше всего пунктов в баскетбольную корзину забросили Саманта Столерова, Оскарс Лазданс, Санига Ушапка, Райтис Шарковскис, Инга Брикмане, Сандис Лапис. Метлой дальше всего замахнулся Ри-

чард Васильев, Райтис Шарковскис, Вита Школина, Артурс Пфафродс. В переноске канстр для воды непреодоленным остался Гинтис Норкарклис. Он получил приз ООО Livengoft. На эстафете веселья (команда четырех участников) абсолютно лучший результат показала команда „Mūris”. Семьи Калинин, Селадных, Бидзанов, Миезшей, Чакшов и Звайгзнийшей являются самыми спортивными в Ливанском крае. Самыми меткими по стрельбе были Санта Рудзате, Вячеслав Захаров, Майя Ясинска, Эрвис Муканс. В ячных боях победили Диана и Саманта Столеровы, Ричард Васильев и Кристиан Голубев, Элина Смишкалине и Арига Голубева, Янис и Артурс Пфафроды. В армреслинге непревзойденными остались Элина Смишкалине, Алексейс Богдановс, Лаурис Бирзакс.

Волейбольные страсти не могли уняться весь день, пока не были вынесены победители – команда ARNIKS (гости из Наутренской волости Резекненского р-н), 2 - 3 место выиграли GANDRĪZ PLUS (Гунта Анцане, Лига Дреймане, Сандра Зiemele) и LOVELO (Майя Кулакова, Эла Пфафродле, Марите Вишпане).

В мужской конкуренции свое мастерство наубедительнейше продемонстрировала команда JAVA (Янис Станкевичс, Вадим Васильев, Янис Пфафродле, Артурс Пфафродле), соответственно 2 и 3 место поделили команды NEKĀDA NAIDA (Вита Школина, Гатис Берзиньш, Янис Бикшис) и LĶG (Гунтарс Куценчирс, Вилнис Рубикис, Андрис Богданс). Победители получили призы Южнолатгальского лесничества Латвийских Государственных лесов, денежные призы и жажду-

толяющие призы.

На спортивном празднике Ливанского края завершился так же чемпионат по футболу Ливанского края. 3 место уверенно завоевала команда NAMEJS, которая победила команду POLICĪJA с результатами 4:2 и 4:1. Поддержка зрителей помогла команде BARONS обыграть ROŽUPE и стать чемпионами этого года. Технические результаты 2:2, 4:2, самым результативным игроком был признан Дмитрий Соломкин – 19 ворот (Barons), лучший вратарь – Иварс Паунитис (Rožupe), защитник – Гатис Чеверс (Rožupe), нападающий – Айвис Романовскис - (Rožupe), полузащитник – Андрис Вайкулис (Namejs).

Самый старый участник спортивного праздника Зигмунде Ванге, который 24 августа отметит 75-летие, продемонстрировал безупречную спортивную форму, пронося канстры и ломаясь на руках. Движение это здоровье – забота о нем!

Все спортсмены свои силы могли подкрепить боршем, который сварил Людмила Силадзевина. Организаторы праздника еще раз говорят спасибо финансовым оппонентам ООО Ливанского торфяному заводу, проекту «Велозаезда в регионе Балтийского моря» программы INTERREG III B в думы Ливанского края, Южнолатгальскому лесничеству Латвийских Государственных лесов, ООО Sencis, ООО Saltums-2, ООО Livengoft, к/х Čiekurīni, ООО Vindex.

Организатор спортивных и массовых мероприятий Ливанского края  
Марите Вишпане

Ливанская краевая вечерняя (сменная) средняя школа в 2007/2008 учебном году предлагают освоить:

\* Основное образование 7-9 класс

\* Общее среднее образование

Необходимы следующие документы:

Заявление (пишут в школе)

Документ о предыдущем образовании (7-9 кл., 11-12 кл. – табель, 10 кл. – удостоверение о основном образовании и выписка успеваемости или их копия, предъявив оригинал. Если табель утеряна, то тогда из школы надо выбрать справку о полученном образовании).

Медицинская справка (форма № 086/у) или ее копия, предъявив оригинал. Подавая документы, надо предъявить свидетельство о рождении или паспорт.

Документы принимают каждый рабочий день с 10.00 – 15.00.

Адрес школы: на ул. Ригас 113/117, Ливаны.  
Информация по тел. 53 42942, 29537335.

## Доклад месячного прогресса в проекте «Развитие водного хозяйства в бассейнах рек восточной Латвии»



В рамках проекта «Развитие водного хозяйства в бассейнах рек восточной Латвии» 14.03.2007 подписан договор «Расширение и реконструкция канализационной сети в Ливанах». Общая сумма работ 1 очереди EUR 755 134,35 (в т.ч. 18% НДС). В свою очередь работы включенные во 2 очередь включенные работы выполнены на EUR 1 407 867,78 (в т.ч. 18% НДС). Работа финансировалась из государственного бюджета и Кохезийского фонда ЕС, думы Ливанского края и ООО «Ливанское квартирное и коммунальное хозяйство».

Исполнители договора Даугавпилсское ООО «Gādība», субподрядчики: ООО «Vesanta» (вентиляционные работы), ООО «Pļavlejas» (строительство канализационной нагнетательной (провода), функции авторского

надзора реализует ООО «Arhis», технический надзор проекта проводит ООО «LaKalme».

Прошло уже более месяца, как начаты строительные работы. В это время многое сделано, работа удачно продвигается вперед. В апреле начались планировочные работы – рядом с мостом был установлен информативный стенд. ООО «Gādība» согласовало строительные работы необходимыми органами.

Реально строительные работы были начаты 14 мая в Ливанах, на объекте – ул. Домес 6. На насосной станции ул. Домес установлено временное ограждение стройплощадки, проведен демонтаж фасада: снос фрагментов внешней кирпичной стены в поврежденных местах и кладка, ремонт стен изнутри, настенная штукатурка, снятие окон и дверей, армирование и бетонирование железобетонного перекрытия и т.д.

В рамках проекта «Развитие водного хозяйства в бассейнах рек восточной Латвии» 05.09.2006 подписан договор «Строительство очистных сооружений сточных вод в Ливанах».

Сумма договора 1 очереди EUR 2 375 596,82 (в т.ч. 18% НДС), сумма договора 2 очереди EUR 1 704 2998,85 (в т.ч. 18% НДС). Исполнитель договора АО «Per Aarsleff», субподрядчик АО «Ekra». Начало работ 16 октября 2006 года. Объем проводимых работ – строительство водосточных отточных сооружений, в то числе строительные, механические, электротехнические и работы по благоустройству. Подготавливаются материалы для получения разрешения на строительство лаборатории – реконструкционным работам административного здания и строительным работам 0 цикла технологических устройств.

ЦЕНТР КУЛЬТУРЫ ЛИВАНСКОГО КРАЯ приглашает на работу

**РУКОВОДИТЕЛЯ РОЖУПСКОГО ДОМА КУЛЬТУРЫ**

Требования:

Опыт и творческий подход к организации мероприятий и руководству

Способность коммуницировать с представителями групп разных возрастов и интересов

Практические навыки труда в постановке праздников

Лояльность и умение работать в коллективе

Понимание в хозяйственных вопросах и использовании финансовых средств

Желательно соответствующее образование

Копии документов об образовании и CV принимают в центре культуры Ливанского края на ул. Ригас 105, 2 этаж.

Reģistrācijas apliecība Nr. 000701886.

Izdevējs – Līvanu novada dome  
Atbildīgais par izdevumu – Ginta Kraukle,  
sabiedrisko attiecību speciāliste

Kompiutermaketēšana SIA «Latgales drukā»  
Tirāža latv. val. – 4000 eksemplāri  
Tirāža krievu. val. – 1000 eksemplāri  
Iespiests SIA «Latgales drukā»

Redakcija: Līvāni, Rīgas ielā 77, LV-5316  
tālr. 5307270, mob. tālr. 29492184.  
e-pasts: ginta@livani.lv  
Lasiet internetā: www.livani.lv