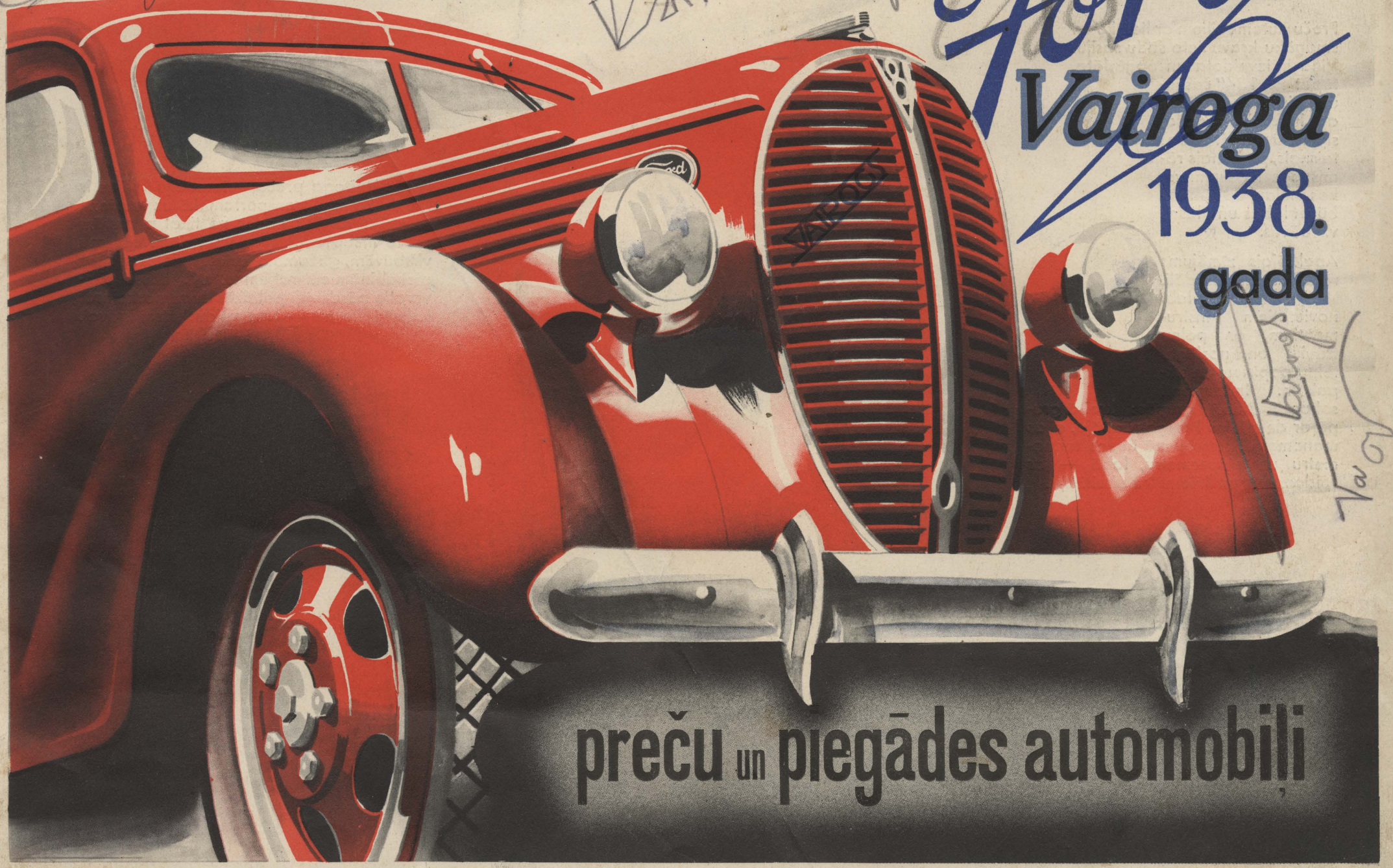


51.629.114.4-4
Rūpniecības A/S. «VAIROGS»
Rīgā, Brīvības gatvē 14

Latvijas Nacionālā
BIBLIOTĒKA

Vairogs
Vairogs

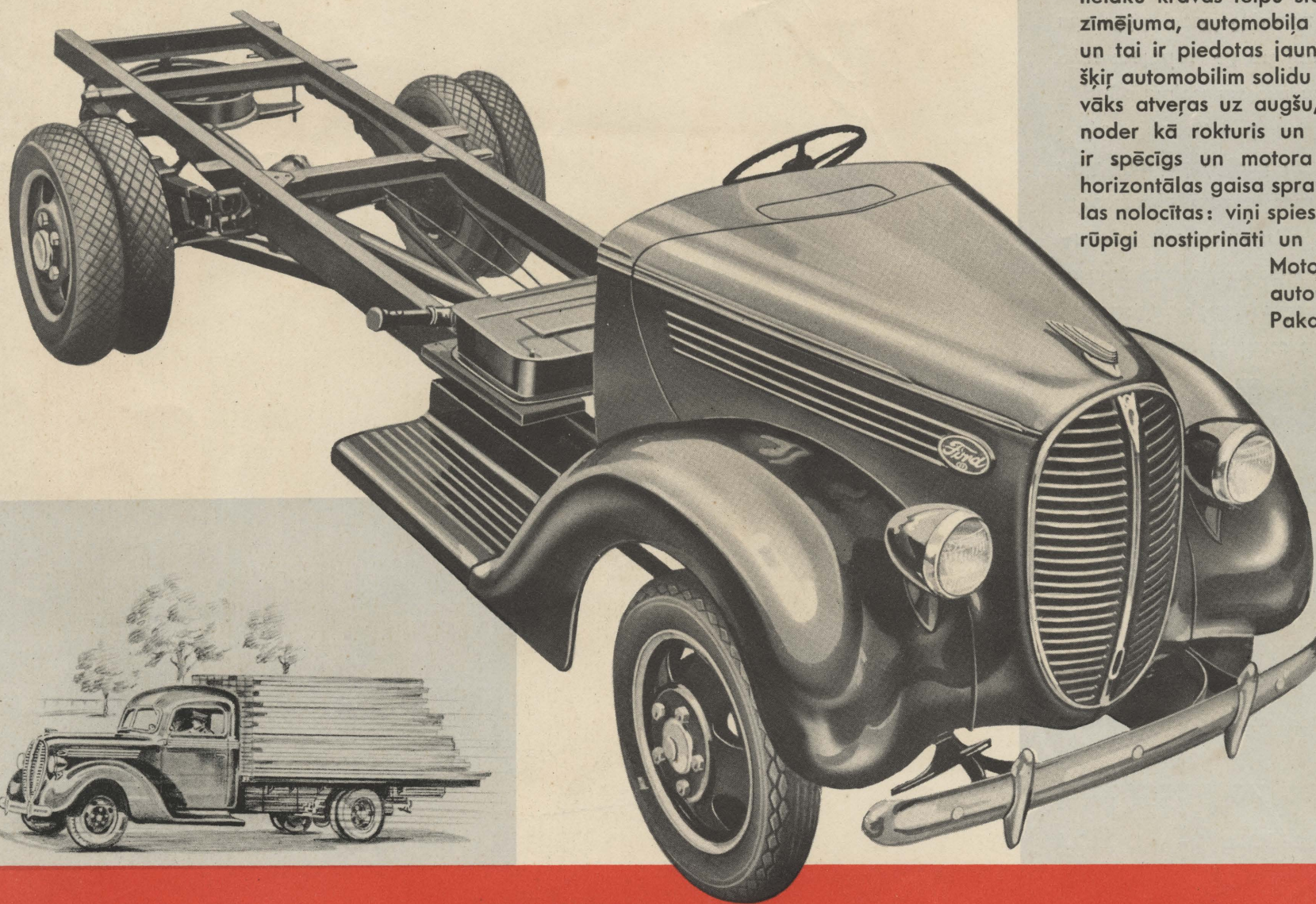
Ford
Vairoga
1938.
gada



preču un piegādes automobili

Jaunā Forda-Vairoga preču automobiļa šasija ar 134" asu atstatumu

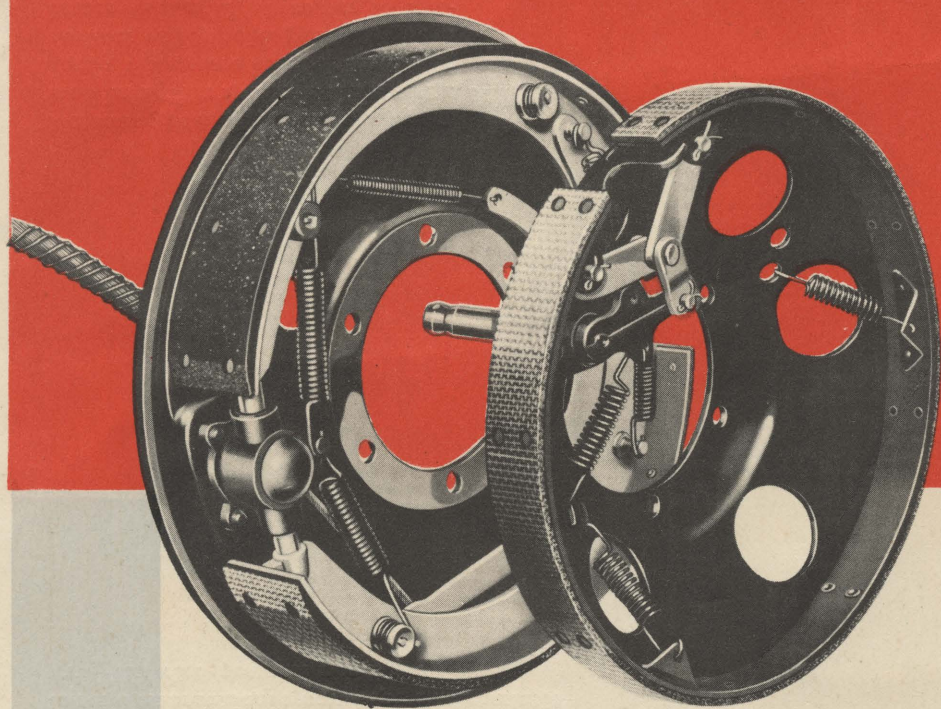
Tiek piegādāta uz vēlēšanos ar vienkāršiem vai dubultiem pakalējiem riteņiem



Palielinātais asu atstatums (agrāk bij $131\frac{1}{2}$) dod lielāku kravas telpu starp asīm. Kā redzams no zīmējuma, automobiļa priekšējā daļa ir grozīta un tai ir piedotas jaunas spēcīgas līnijas, kas piešķir automobilim solidu un masīvu izskatu. Motora vāks atveras uz augšu, pie kam dzesētāja figūra noder kā rokturis un atslēga. Dzesētāja režģis ir spēcīgs un motora segskārdu sānos atrodas horizontālas gaisa spraugas. Dubļu spārnēm malas nolocītas: viņi spiesti no viena tērauda gabala, rūpīgi nostiprināti un ļoti izturīgi pret spiedienu.

Motors 85 ZS Forda V-8. Preču automobilim ir diskveidīgi riteņi.

Pakalējā ass ir pilnīgi brīvi svārstoša. Forda preču automobiļa šasijas pēc vēlēšanās ar sekojošu apriepojumu: priekšējam riteņim — 6.50×20 vai 32×6 " HD., pakalējam riteņim — 6.50×20 dvīņu vai 32×6 HD dvīņu vai vienkārši.

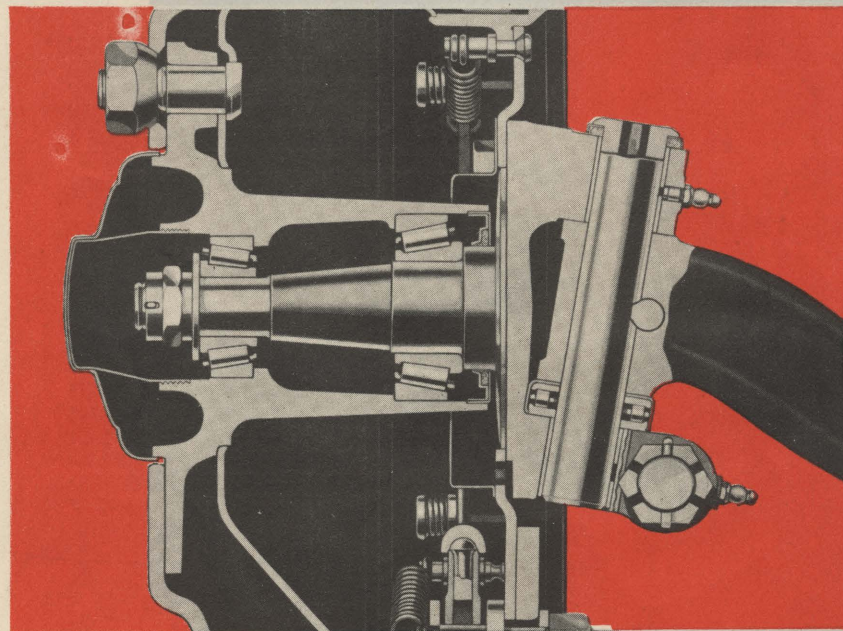


Jaunas spēcīgākas bremzes.

Lielāki bremžu velteņi ar spēcīgām dzesējamām ribām. Caurmērs $15\frac{1}{8}$ " pret agrāko 14". Bremzes ir ekspandējošas iekšējas bremzes ar servo-iedarbību, pie kam automobiļa inerce izmantota bremzēšanai, tā kā bremzēšanai pietiek maza spiediena uz paminu.

Jauni, lielāki un stiprāki priekšass dilbji.

Jaunajām 1938. gada preču automobiļu šasijām priekšass dilbji ir lielāki un bultas attiecīgi stiprāk dimensionētas, ar ko palielināta drošība pret varbūtējiem lūzumiem. Arī atbalsta virsma palielināta, nodilšana samazināta, stūrēšana atvieglota.

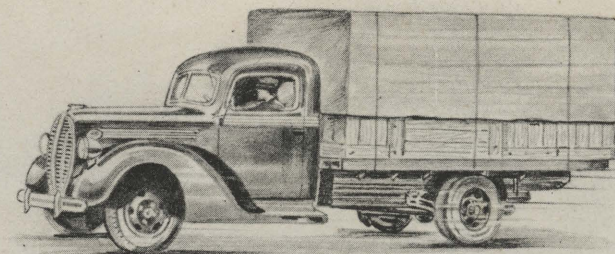
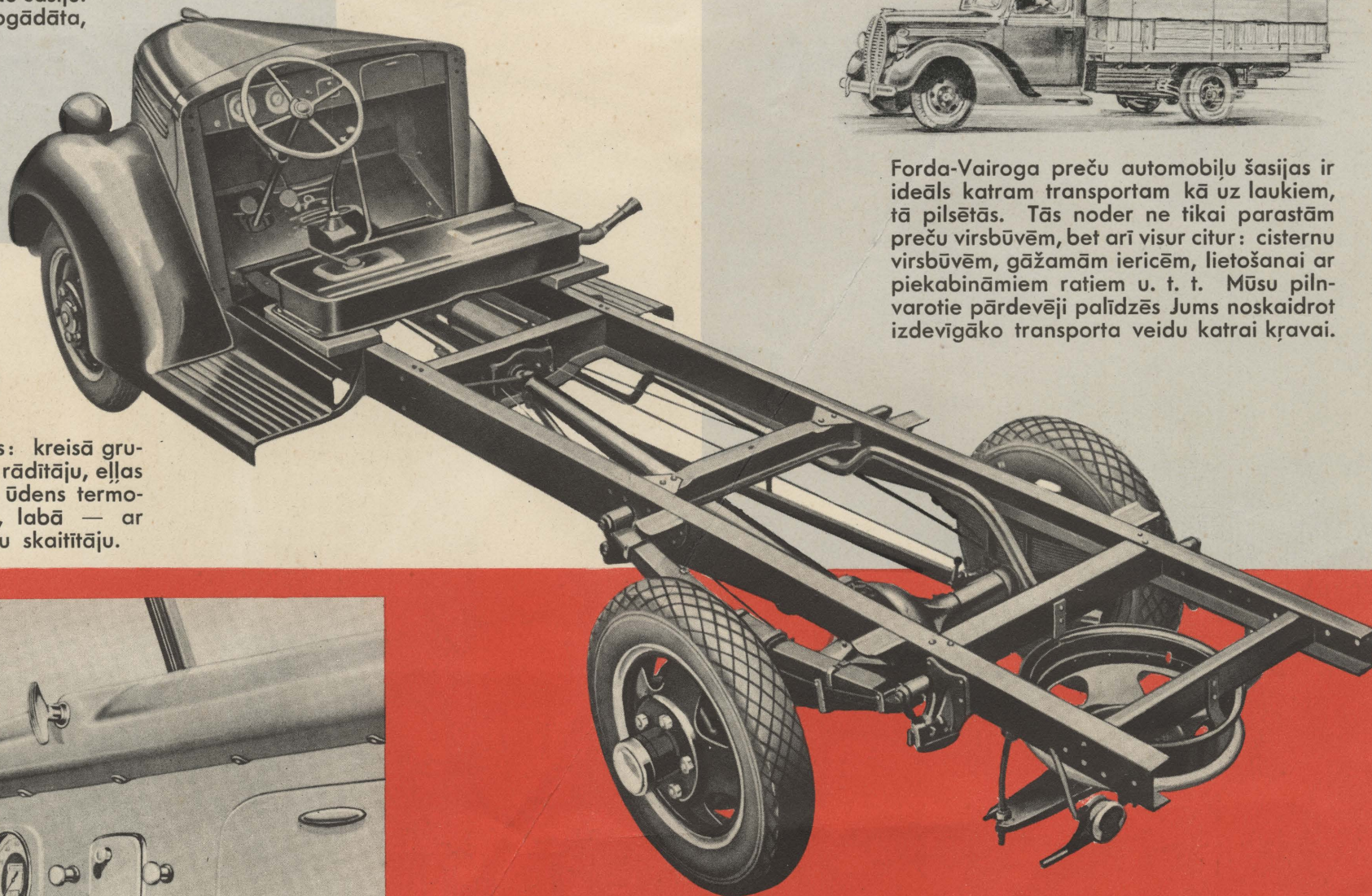


Jaunā Forda-Vairoga preču šasijs ar 157" asu atstatumu

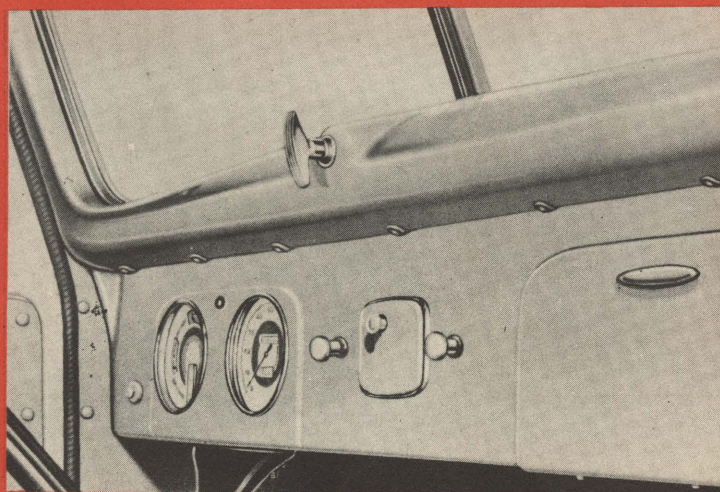
Pēc vēlēšanās tiek piegādāta ar vienkāršiem vai divkāršiem pakalējiem riteniem

Preču automobiļiem ar lielāku un smagāku kravu lieto šādu šasijs. Viņa ir izveidota un apgādāta, tāpat kā 134" šasijs; uz pirmā skata krīt acīs Forda-Vairoga šasijs lielā priekšrocība: taisnais, plakanais rāmis bez izliekumiem, kas pieļauj uz tām izbūvēt labas un plašas virsbūves.

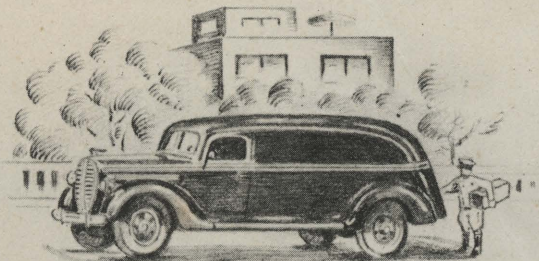
Apakšējais zīmējums rāda armatūras dēli. Viņš ir apgādāts labi novietotiem instrumentiem, ar pelnu trauku un noslēgtu telpu papīriem un sīkpakām. Instrumenti sakopoti 2 lielās grupās: kreisā grupā ar degvielas līmeņa rādītāju, eļļas manometru, dzesējamā ūdens termometru un ampermetru, labā — ar spidometru un kilometru skaitītāju.



Forda-Vairoga preču automobiļu šasijs ir ideāls katram transportam kā uz laukiem, tā pilsētās. Tās noder ne tikai parastām preču virsbūvēm, bet arī visur citur: cisternu virsbūvēm, gāzamām ierīcēm, lietošanai ar piekabināmiem ratiem u. t. t. Mūsu pilnvarotie pārdevēji palīdzēs Jums noskaidrot izdevīgāko transporta veidu katrai kravai.



Jaunā Forda-Vairoga V-8 piegādes automobiļa šasija 1938. gadam. Asu atstatums 112"



Glīta piegādes automobiļa karoserijs ir ietekmīgs kā pilsētas ielās, tā lauku ceļiem. Forda-Vairoga 1938. gada piegādes automobiļa šasija dod labāko iespēju modernu, praktisku un skaistu karoseriju uzbūvei. Mūsu pilnvarotiem pārstāvjiem karoseriju uzbūvei vajadzīgie priekšlikumi arvien ir Jūsu rīcībā.

Šai izcilai piegādes automobiļa šasijai ir tāds pats divkārsī izliekts rāmis kā Forda 1938. gada V-8 pasažieru automobiļiem. Melni pasažieru automobiļa diskveida riteņi ar nerūsoša tērauda riteņu segvākiem. Dzesētāja aizsargu režģis turpretim ir tāds pat kā jaunajiem preču automobiļiem. Motors ir saimnieciskais 60 ZS V-8 motors.

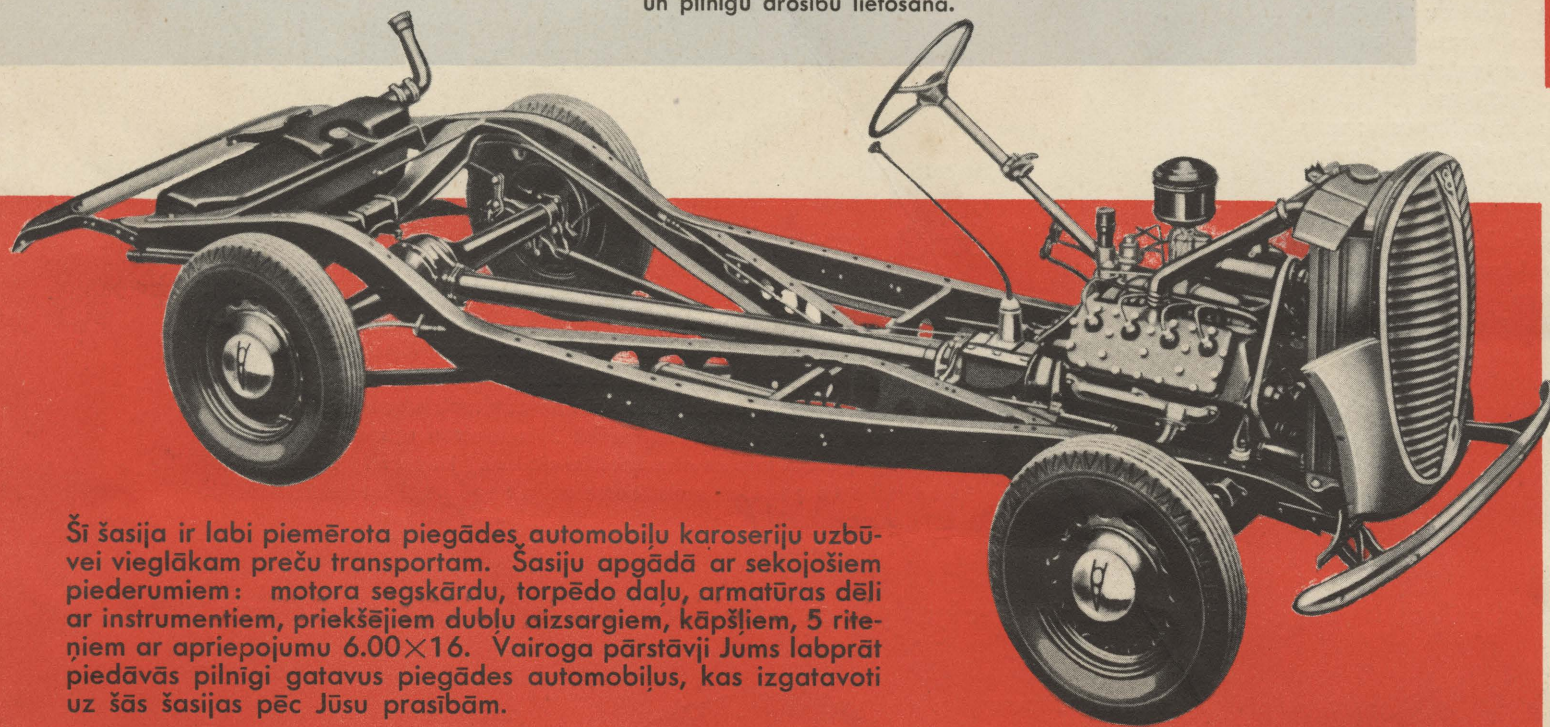
Techniskie dati!

Motors: 60 ZS V-8 motors; cilindru caurmērs 66,0 mm. Virzuļu gājums 81,3 mm. Tilpums: 2228 ccm. Jauda: pie motora bremzēšanas 60 ZS pie 4200 apgr. minūtē. Griezes moments: 13 km pie 2500 apgr./minūtē. Kompresijas attiecība 6,75:1. Stūrēšana: gliemeža un segmenta tipa. Pārnesums 18,2:1.

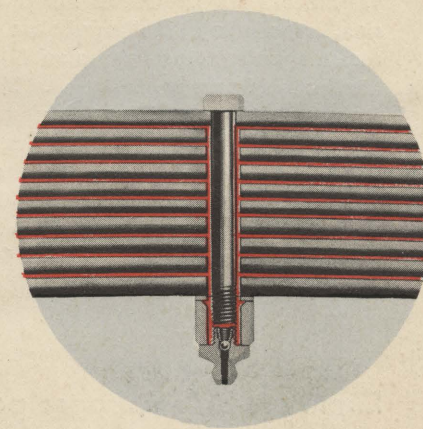
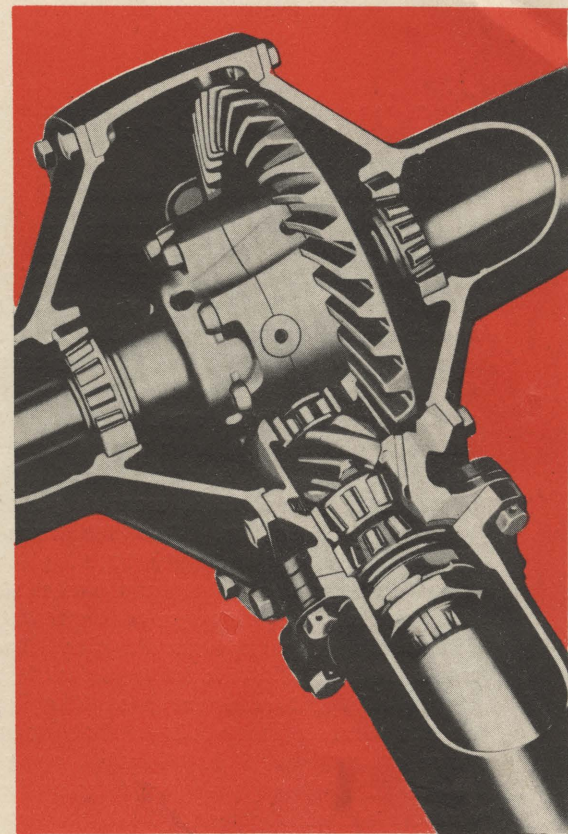
Bremzes. Forda drošības bremzes ar servo-iedarbību prasa mazāku spiedienu uz bremzes paminu. Kājas spiediens tiek pārnestas ar tērauda trosēm tērauda apvalkos. Bremzes sloksņu laukums 1200 kv. cm. Ķeta bremžu velteņi ar spēcīgām dzesēšanas ribām.

Aprīpojums: 600 × 16.

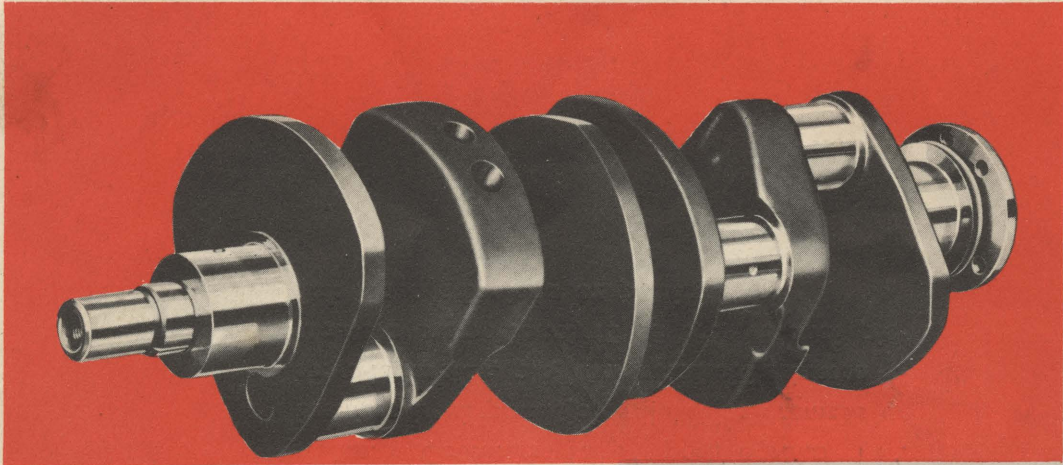
Forda-Vairoga piegādes automobiļa šasijas konstrukcija ir viscaur solida. Ieskatoties griezumā caur diferenciālu, kur Jūs redzēsiet, ka mazais piedzenošais zobritenis ir priekšpusē un pakalpusē balstīts kōniskos rulliņu gultņos, kuŗu tievgali piegriezti viens otram, tā kā gultņi var uzņemt spiedienus abos virzienos. Trešais rulliņu gultnis, kas novietots tūliņ aiz zobrata, neļauj tam iziet no sazo- bes ar lielo šķivveidīgo zobratu pie smagas slodzes. Forda pakalpojās ass ir līdzīgā veidā pazīstamas ar savu izturību, stiprumu un pilnīgu drošību lietošanā.



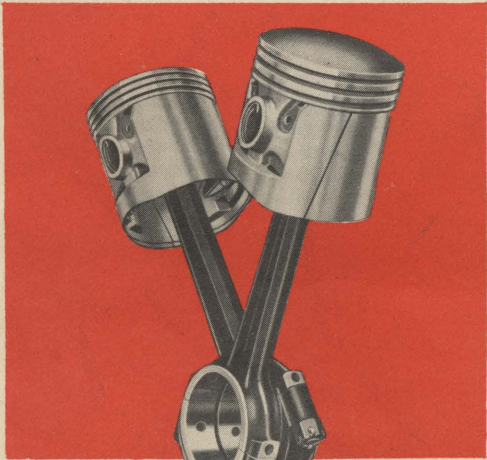
Šī šasija ir labi piemērota piegādes automobiļu karoseriju uzbūvei vieglākam preču transportam. Šasiju apgādā ar sekojošiem piederumiem: motora segskārdu, torpēdo daļu, armatūras dēli ar instrumentiem, priekšējiem dubļu aizsargiem, kāpšļiem, 5 riteņiem ar aprīpojumu 6.00 × 16. Vairoga pārstāvji Jums labprāt piedāvās pilnīgi gatavus piegādes automobiļus, kas izgatavoti uz šīs šasijas pēc Jūsu prasībām.



Atsperes konstruētas tā, ka ar smērpievadu zieģeļas var iespiest sloksņu starpā. Ar to tiek panākts, ka atsperes var brīvi strādāt, novērsta čikstešana, un atsperu mūžs pagarināts.

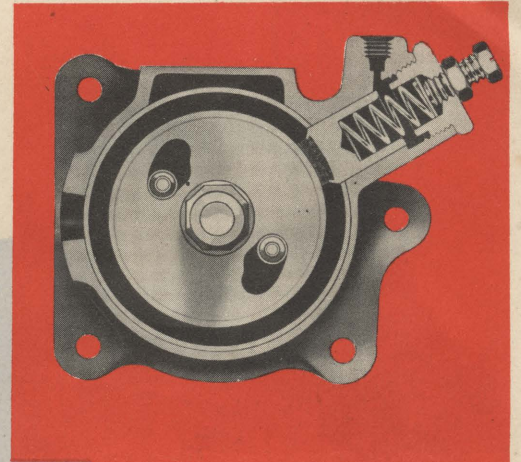


Forda izmēģinājumu laborātorijās sastādīts kloķa vārpstai jauns izturīgāks leģējums un atrasts jauns liešanas paņēmieni. Ar to sasniegts, ka kloķu vārpstas kakliņi uzrāda līdz šim vēl nepazītu cietumu, tā kā pēc daudzu tūkstošu kilometru nobraukšanas nav iespējams konstatēt kautkādu vērā ņemamu nodilumu.

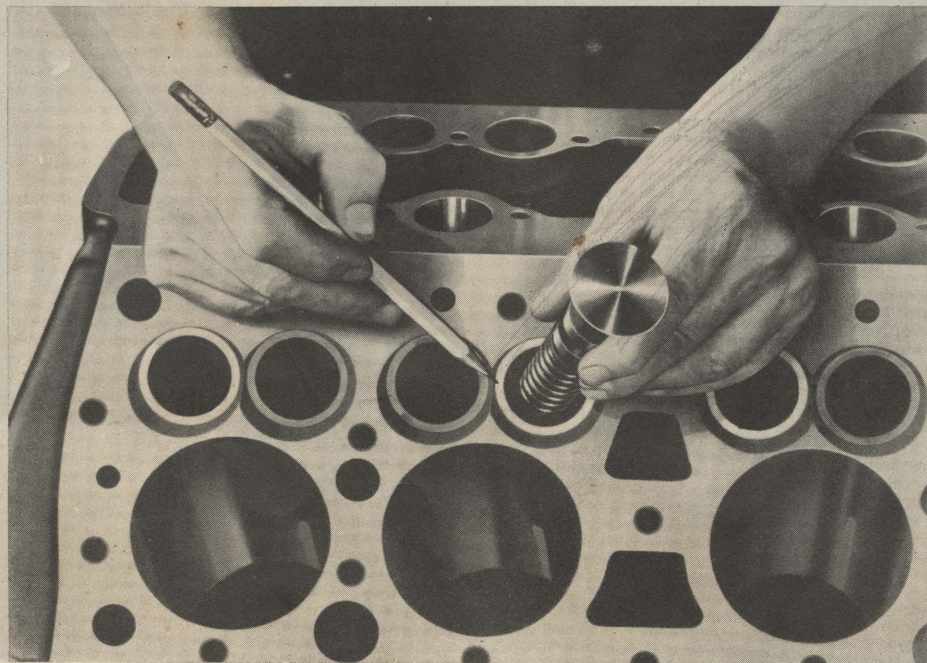
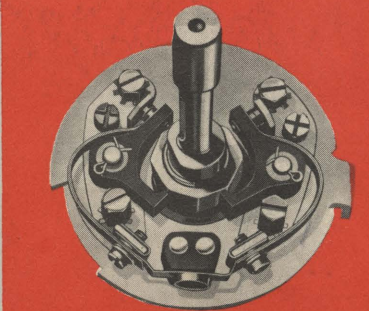


Motoriem, kam jāpilda smags darbs, ir no liela svara »peldoši« klaņu gultņi. Forda V-8 motora konstrukcija pieļauj novietot uz tās pašas peldošās gultņa čaulas blakus 2 klaņus, ar ko spiediens tiek sadalīts uz lielākas virsmas un nodilšana ir samazināta līdz minimumam.

Automatiskais aizdedzes momenta rēgulētājs iestāda aizdedzi saskaņā ar motora sloģojumu un ritu skaitu. Šis iekārtojums ir no liela svara motora jaudas un darba spējas paaugstināšanai.



Strāvas sadalītājam ir 2 pāri pārtraucēju kontaktu: 1 pāris strāvas ieslēgšanai un 1 pāris strāvas pārtraukšanai. Ar to panākts labāks kontakts, stiprāka strāva aizdedzes spolē, spēcīgāka dzirkstele aizdedzes svecēs un līdz ar to labāka degvielas izmantošana.



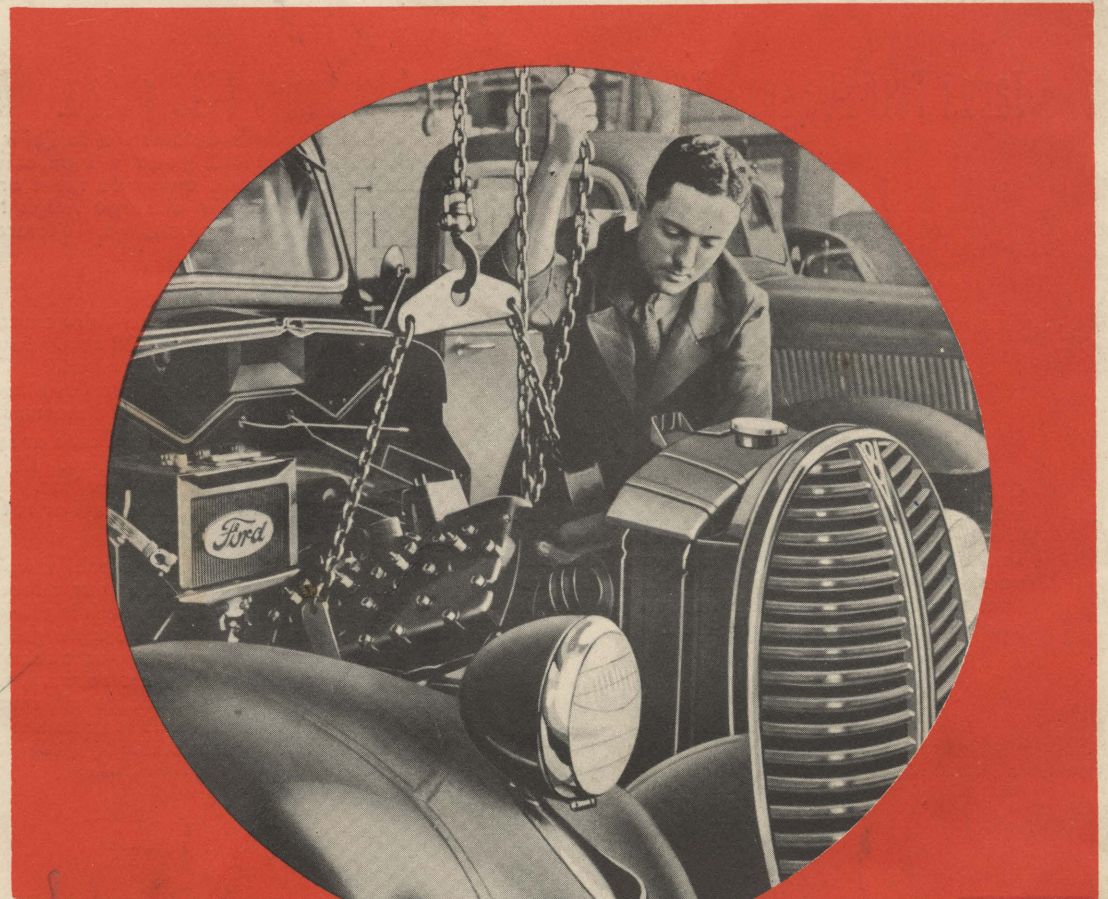
Apmaināmās volframa-chroma-tērauda izplūdes vārstuļu sēžas uztur motora darba spējas ilgāku laiku, pateicoties šā materiāla pretošanās spējām sadegšanai. Izplūdes vārstuļi no tam turas ilgāk blīvi, un izdevumi par slīpēšanu tiek samazināti līdz minimumam.

Handwritten notes:
 Apmaināmās volframa-chroma-tērauda izplūdes vārstuļu sēžas uztur motora darba spējas ilgāku laiku, pateicoties šā materiāla pretošanās spējām sadegšanai. Izplūdes vārstuļi no tam turas ilgāk blīvi, un izdevumi par slīpēšanu tiek samazināti līdz minimumam.
 [Signature]

Preču automobiļa tehniskie dati

85 ZS motors. Cilindru caurmērs: 3,062" (7,8 cm). Virzuļu gājiens: 3,75" (9,5 cm). Tilpums: 221 kubikcolla (3600 ccm). Jauda pie motora bremsēšanas: 85 ZS pie 3800 apg. minūtē. Kompresijas attiecība: 6,12:1. Abi cilindru bloki ar augšējo kloķvārpstas telpas daļu lieti vienā gabalā. Dzesējamā ūdens apvalki visā cilindru gaļumā. Cilindru sienas spoguļgludi pulētas. Kloķvārpsta: Forda speciāla tērauda leģējuma. Statiski un dinamiski izbalansēta, ar pretsvāriem, atlietiem kopā ar kloķvārpstu. Svārs apm. 29 kg. Trīs apmaiņami pamata gultņi no gultņu metalla uz tērauda gultņu čaulām. Efektīvā gultņu virsma: 35,5 kvadrātcollas (229 kv. cm). Kļauņi: mangantērauda, veidnī kalti, montēti pa divi kopā uz speciālleģējuma gultņu čaulām. Speciālbronzas kļauņu tapu čaulas. Virzuļi: speciāla cieta leģējuma, viegla svāra virzuļi. Virzuļu tapas peldoša tipa ar gultņu virsmām virzuļi un kļauņi. Sadales vārpsta sevišķi izturīga pret dilšanu, lieta tērauda. Trīs baltmetalla gultņi uz tērauda čaulām. **Sadales** vārpstas zobrats-bakelīta. Vārstuļi: kā iepildes, tā izplūdes vārstulis — chroma-niķeļa tērauda ar vislielāko pretestību korozijai. Lielāka vārstuļa atbalstpēda. Dobji viengabala atlieti vieglsvāra vārstuļu bīdītāji. Vārstuļi ar precīzu ierēgulēšanu. Apmaiņamas volframa-chroma tērauda izplūdes vārstuļu sēžas. Ziešana: Tieša ziešana ar spiedienu visiem kloķvārpstas, sadales vārpstas un kļauņu gultņiem, kā arī sadales vārpstas zobratam. Kartera telpas eļļas tilpums: apm. 5 litri; vēdināšana ar tiešu gaisa strāvu. **Dzesēšana:** 2 centrēgu ūdens sūkņi. Divkārtš ventilatora siksnā. 4-spārnū ventilators (18"). Ūdens sūkņi strādā divkārtšos lodīšu gultņos, ir pašlīdojoši. **Degvielas sistēma:** Divkārtš kritošas strāvas karburators ar gaisa filtru un trokšņa slāpētāju. Divkārtš iesūcamās caurules. Mēchanisks degvielas sūknis. Degvielas tvertnes tilpums: apm. 70 litri. **Aizdedzes sistēma:** Tieši piedzīts strāvas sadalītājs ar aizdedzes spoli ūdensblīvā kārbā. Pilnautomatiska aizdedzes momenta vakuurmēgulēšana. **Dinamo:** 6 voltu. Rēgulēšana ar trešo suku. Gaisa dzesēšana ar ventilatora siksnas skriemeli. Akumulātors: 17 platnes, apm. 100 amp. std. Pieietams novietojums zem motora segskārda.

Handwritten notes and calculations on the left side of the page, including numbers like 25, 625, 25, 31, 25, 1250, 15625, 221, 31250, 31250, 3453125.



Motora apmaiņa

Automobiļu īpašniekiem līdz šim radās ievērojami izdevumi no neproduktīvas automobiļu stāvēšanas pa remonta laiku. Katrs Forda-Vairoga automobiļa motors pēc ilgākas nevainojamas darbības jāpārdod pamatīgai apskatei un pārbaudei, kas prasīja līdz šim samērā ilgu laiku. Šo vērā ņemot, a/s-ba »Vairogs« ievēdusi savu būvēto automobiļu »motoru apmaiņu«, kur par mērenu cenu dažū stundu laikā Jūsu motoru apmaiņa pret mūsu fabrikā pilnīgi pārbaudītu un atremontētu motoru. Līdz ar to Jūs ietaupiet naudu un laiku un panākat sava automobiļa nepārtrauktu nodarbināšanu.

Rūpn. a/s-ba »Vairogs« patur sev tiesības izvest detaļu un iekārtas maiņas pie automobiļiem bez iepriekšēja aizrādījuma.

Handwritten signature or mark at the bottom left.

Handwritten signature or mark at the bottom left.

Handwritten signature or mark at the bottom left.

Handwritten signature or mark at the bottom center, possibly '9/12/46'.

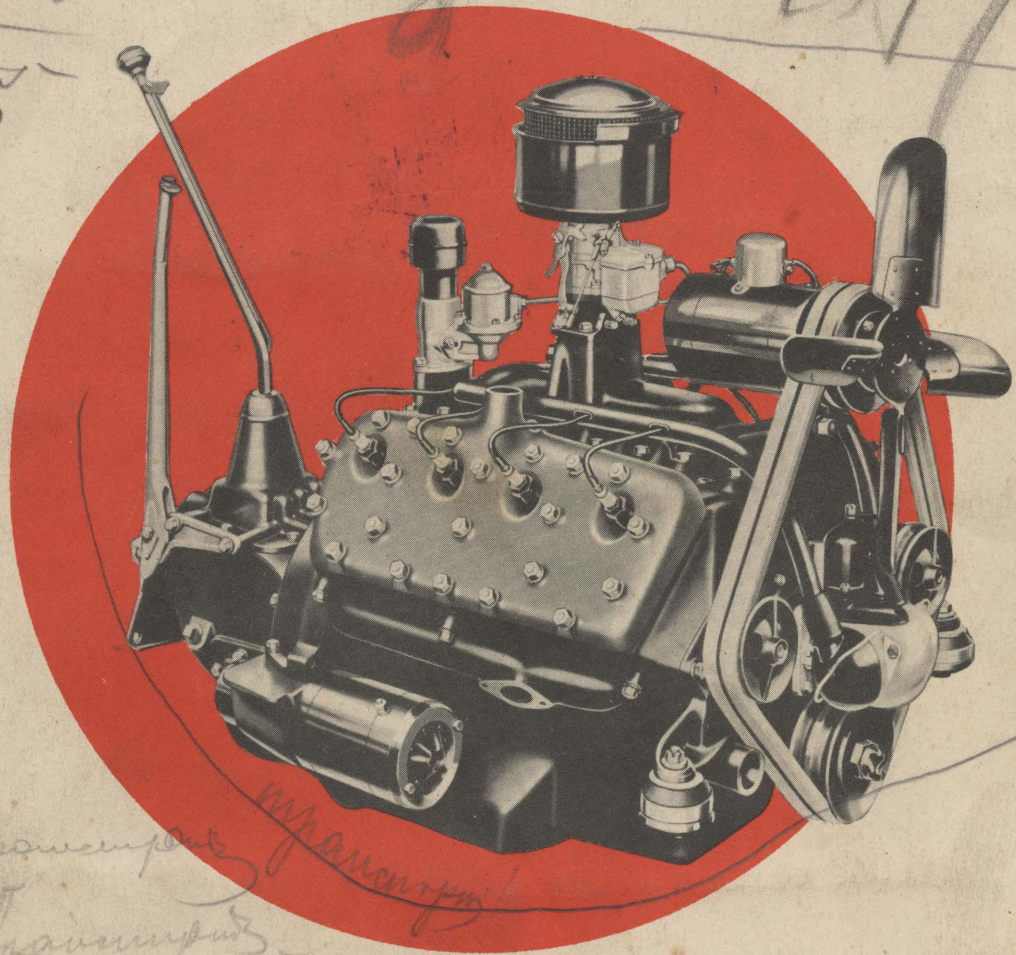
Handwritten signature or mark at the bottom right.

Large handwritten signature or mark on the right side of the page.

Ford Truck
Ford John Transport
Transport
Transport
W. H. Ford

Ford V-8 motor ir ekonomisks

9 4/5
7 40
205
450
100
36
291



Forda V-8 motors ir ekonomisks braukšanā un uzturēšanā

Jau gandrīz [miljons preču un piegādes auto-
mobiļu brauc ar Forda V-8 motoriem. Šis lielais
skaitlis ir labākais pierādījums tam, ka Forda
V-8 motors ir saimniecisks kā braukšanā, tā
uzturēšanā. Labs automobiļu motors uzrāda
trīs īpašības: pareizu konstrukciju, īstos mate-
riālus un precīzu izpildījumu. Forda V-8 moto-
ram piemīt visas šīs 3 īpašības.

Forda V-8 preču automobiļus izlaida tirgū
1932. gadā un tie bija pašā sākumā pareizi
izveidoti. No tā laika tie ir dažādā ziņā tālāk
pārlaboti, un katrs uzlabojums apzīmēja jaunu
sasniegumu saimnieciskumā un darba spējā.
Ar nepārtrauktiem eksperimentiem izmēģinājumu
laborātorijā atrasti jauni vēl noderīgāki mate-
riāli. Jaunie legējumi, no kuriem tagad izgatavo
kloķu vārpstas, sadales vārpstas, virzuļus u. tml.
ir pagarinājuši motora mūžu. Jaunas fabrikā-
cijas metodes, kā arī jaunas mašīnas un mērā-
mie rīki ir pacēluši precizitāti darba izpildījumā.
Forda V-8 motors tādēļ ir pilnīgākais motors,
kādu Fords jebkad ir ražojis.

Transport
Transport
Transport

Ford V-8 motor ir ekonomisks
braukšanā un uzturēšanā



60. 50