

BIBLIOTĒKU STATISTIKA UN SNIEGUMA RĀDĪTĀJI

Rīga : Latvijas Nacionālā bibliotēka

ISBN 978-9934-610-34-9

Izdevuma sagatavošanas darba grupa:

Aiga Balode, Rīgas Centrālās bibliotēkas Bibliotēku dienesta galvenā eksperte
bibliotēku jomā*

Aiga Grēniņa, funkcionālā konsultante "Tieto Latvia" ("TietoEVERY" grupas
uzņēmums)

Daiga Bērziņa, Rīgas 66. vidusskolas bibliotēkas bibliotekāre

Dzintra Punga, Jelgavas pilsētas bibliotēkas direktores vietniece*

Evita Gleizde, Salaspils novada bibliotēkas galvenā bibliotekāre metodiķe*

Evija Vjaterē, LNB Bibliotēku attīstības centra vadītāja

Ilze Kļaviņa, LNB Bibliotēku attīstības centra bibliotēku nozares speciāliste

Māra Jēkabsons, LNB Bibliotēku attīstības centra galvenā bibliotekāre*

Mārīte Saviča, LU Bibliotēkas direktore

Sarmīte Krauze, RTU Zinātniskā bibliotēka direktores vietniece

Darba grupas vadītāja un atbildīgā par izdevuma sagatavošanu:

Diāna Rudzīte, LNB Bibliotēku attīstības centra statistikas un datu analīzes eksperte

Par izdevumu atbild LNB Bibliotēku attīstības centrs

** izdevuma iznākšanas brīdī ir mainīta darbavieta un/vai amats*

Makets: Kristīne Deksnē

© Latvijas Nacionālā bibliotēka, 2023 (sagatavots 2021)



L N B

L A T V I J A S
N A C I O N Ā L Ā
B I B L I O T Ē K A

Satura rādītājs

Priekšvārds	4
Ievads	5
1. Oficiālā bibliotēku nozares statistika	6
2. Bibliotēku darba rādītāji Latvijas digitālajā kultūras kartē	8
2.1. Izmantošana	8
2.2. Krājums	12
2.3. Darbinieki	14
2.4. Finansiālie rādītāji	17
2.5. Informācijas tehnoloģijas	19
2.6. Digitalizācija	21
2.7. Elektroniskie pakalpojumi	22
2.8. Darba kvalitāte un bibliotēku snieguma rādītāji	22
2.9. Pamatinformācija	23
2.10. Infrastruktūra	25
3. Nozares statistikas izmantošana starptautiskā un valsts līmenī	28
4. Vidējie lielumi statistikā	31
5. No statistikas datiem uz snieguma rādītājiem	35
5.1. Resursi, piekļuve un infrastruktūra	37
5.2. Izmantojums	43
5.3. Efektivitāte	49
5.4. Iespējas un attīstība	55
Pielikums. Snieguma rādītāju saraksts no LVS ISO 11620:2019	57
Izmantotie informācijas avoti	63

Priekšvārds

Terminu un svešvārdu skaidrojošā vārdnīcā par statistiku teikts, ka tā ir: 1) zinātņu nozare, kas kvantitatīvi pētī cilvēku sabiedrības un dabas parādības; 2) datu kopums par kādu parādību vai procesu. Cilvēces vēsturē nepieciešamība vākt datus un saprast, ko tie izsaka, radās jau Senajā Ēģiptē un Grieķijā. Romas impērijā dati bija nepieciešami, lai iekasētu nodokļus, zinātu iedzīvotāju skaitu, īpašumus un, protams, militārajai darbībai. Attīstoties valstu tautsaimniecībai, radās vajadzība uzskaitīt preces, izejvielas, darbaspēku utt. Visi šie ikdienas procesi veicināja statistikas kā zinātnes veidošanos¹. Neskatoties uz statistikas zinātnisko un matemātisko aspektu, šobrīd tā kļuvusi par jebkura cilvēka ikdienu – sākot ar privāto datu uzkrāšanu pašizziņai (ikdienā nostaigātajiem soļiem, sirds ritmu, izdzerto ūdens daudzumu utt.), statistikas datu apkopošanu profesionālās darbības jomās (paveiktie darbi, patērētais laiks, sasniegtie rezultāti) un beidzot ar valsts un starptautiskajiem statistikas datiem.

Lai gan statistikas dati savā būtībā ir vēsturiski, jo atspoguļo jau notikušus faktus, statistika ir neatņemama mūsdienu dzīves sastāvdaļa, jo ir pamats lēmumu pieņemšanai, kas ietekmē nākotni. Ar statistikas palīdzību ikviens cenšas apliecināt savu nozīmi, pamatojot to ar skaitļiem. Ar personīgo viedokli, lai cik profesionāls vai ietekmīgs tas arī būtu, – nepietiek. Un bibliotēku nozare nav izņēmums. Bibliotēkas ir kultūras un izglītības statistikas sastāvdaļa, tās ieņem nozīmīgu vietu mācību un pilsoniskās līdzdalības veicināšanas jomā, kā arī nodrošina vienlīdzīgu piekļuvi informācijai, zināšanām un kultūras mantojumam. Kā teikts Starptautiskās bibliotēku asociāciju un institūciju federācijas (*International Federation of Library Associations and Institutions, IFLA*) Bibliotēku statistikas manifestā: "kvantitatīvie un kvalitatīvie dati par bibliotēku pakalpojumiem un to izmantošanu, kā arī par lasītājiem ir būtiski bibliotēku nozīmes apliecināšanā"².

Statistikas datu vākšana sākas katrā bibliotēkā, kam seko datu apkopošana valsts līmenī. Datu vākšanu un kontroli apgrūtina bibliotēku veidu un pakļautības atšķirības. Tomēr Latvijā ir izveidota vienota bibliotēku statistikas izlases datu uzskaitē visu veidu bibliotēkām, kura nodrošina salīdzināmu datu uzskaiti pārskatāmā periodā. Šos statistikas datus ikdienā izmanto politikas veidotāji, finansētāji, bibliotēku darbinieki, potenciālie un esošie lietotāji, plašsaziņas līdzekļi un visa sabiedrība. Tāpēc būtiska ir sniegto datu kvalitāte, kas ir katras bibliotēkas individuāla atbildība, apzinoties, ka precīza un savlaicīga datu sniegšana veido kopējo nozares statistiku. Lai gan bibliotēkas statistikas datus galvenokārt izmanto finanšu līdzekļu pieprasījuma pamatojumam, stratēģiju izstrādei un plānu sagatavošanai, lēmumu atbalstam vai kontrolei, statistika valsts mērogā ir nepieciešama, lai virzītu bibliotēku politiku, veicinātu bibliotēku attīstību un demonstrētu to ietekmi un ieguldījumu.

1 Orlovska, Ausma, Jurgelāne, Ingūna. Ekonomiskā statistika : [teorija, piemēri, uzdevumi]. Rīga : RTU Izdevniecība, 2016. 158 lpp. ISBN 9789934108044.

2 IFLA Library Statistics Manifesto. International Federation of Library Associations and Institutions. Statistics and Evaluation Section. IFLA, 2010. Pieejams: <http://www.ifla.org/files/statistics-and-evaluation/publications/library-statistics-manifesto-en.pdf>; tulkojums latviski: <https://dom.lndb.lv/data/obj/file/162676.pdf>

Ievads

Izdevuma mērķis ir sniegt skaidrojošu, teorētisku un praktiski izmantojamu informāciju par Latvijas bibliotēku iesniedzamajiem statistikas datiem nozares oficiālās statistikas veidošanai. Papildus iesniedzamo datu skaidrojumam izdevumā ir iekļauta informācija par statistikas vidējo lielumu iespējamo izmantošanu un aprēķinu veikšanu, kā arī aicinājums praksē, vērtējot bibliotēku darbību, izmantot bibliotēku snieguma rādītājus.

Izdevuma mērķauditorija ir visu veidu bibliotēku vadītāji, metodiķi, statistikas apkopotāji un tās izmantotāji.

Izdevumu sagatavojuši Latvijas Nacionālās bibliotēkas Bibliotēku attīstības centra speciālisti, kā arī nozares profesionāļi, kuri pārstāv dažādu veidu bibliotēkas.

Izdevumu veido piecas daļas. **Pirmajā daļā** var iepazīties ar to, kas ir statistika, kādi likumdošanas akti regulē statistiku gan valstī kopumā, gan bibliotēku nozarē, kā arī sniegts apraksts par bibliotēku statistiku, kuru iesniedz visu veidu bibliotēkas Latvijā.

Otrā daļa veidota atbilstoši informācijas izvietojumam Latvijas digitālajā kultūras kartē, priekšplānā izvirzot statistikas datu sadaļas, kā arī apskatot uzrādāmo papildu informāciju par bibliotēku. Vispirms uzskaitīti statistikas rādītāji un dots to skaidrojums. Papildus tiek pievērsta uzmanība atsevišķām prasībām, kuras vajadzētu ievērot, pildot statistikas datus. Katra apakšpunkta beigās atrodami biežāk uzdotie jautājumi un atbildes.

Trešajā daļā ietverta informācija par nozares statistikas izmantošanu, par avotiem, kur bibliotēku statistika ir pieejama nacionālā un starptautiskā līmenī.

Ceturtā daļa sniedz ieskatu un piemērus bibliotēku statistikas datu analīzē biežāk izmantotajos statistikas aprēķinos un to interpretācijās, ko galvenokārt izmanto iegūto rezultātu atrādišanā, kā arī raksturo galvenos statistikā lietotos terminus.

Piektajā daļā aplūkoti bibliotēku snieguma rādītāji no LVS ISO 11620:2019 "Informācija un dokumentācija. Bibliotēku snieguma rādītāji" un to aprēķinu piemēri. Izcelto rādītāju izvēle ir skatīta kontekstā ar Ministru kabineta 2017. gada 30. maija noteikumiem [Nr. 291 "Noteikumi par oficiālās statistikas apkopošanu kultūras jomā"](#), iesniedzamajiem statistikas datiem un to izmantošanas iespējām.

Piedāvāto piemēru pamatā ir vienas bibliotēkas statistika (atsevišķos gadījumos kombinējot to ar citiem publiski pieejamiem datiem), kuru var iegūt Latvijas kultūras datu portālā.

Izdevumu noslēdz pielikums, kur dots standartā LVS ISO 11620:2019 piedāvāto snieguma rādītāju saraksts (plašāka informācija par snieguma rādītājiem ir pieejama standartā) un izmantoto informācijas avotu saraksts.

1. Oficiālā bibliotēku nozares statistika

Oficiālā statistika ir statistika, kas atbilst Statistikas likumā noteiktajiem mērķiem un kritērijiem un ir iekļauta oficiālās statistikas programmā. Tai ir jāatbilst kvalitātes principiem, kas noteikti Eiropas Statistikas prakses kodeksā.

Saskaņā ar Statistikas likumu oficiālo statistiku nodrošina, lai sasniegtu kādu no šiem mērķiem:

- ➔ normatīvo aktu vai attīstības plānošanas dokumentu izstrāde, ieviešana, uzraudzība vai novērtēšana, attīstības scenāriju vai prognožu izstrāde;
- ➔ normatīvajos aktos noteikto valsts institūciju funkciju izpilde, izņemot privātpersonu kontrolēšanas, uzraudzības vai sodīšanas funkciju izpildi;
- ➔ vispusīga sabiedrības informēšana.

Oficiālās statistikas programma ir plānošanas periodā nodrošināmās oficiālās statistikas saraksts. Latvijā oficiālās statistikas programma ir pamatota ar Ministru kabineta 2022. gada 29. novembra noteikumiem Nr. 741 "Noteikumi par oficiālās statistikas programmu 2023.-2025. gadam"³. Bibliotēku nozarē saskaņā ar šo programmu tiek prasīti seši rādītāji:

- ➔ bibliotēku skaits,
- ➔ aktīvo lietotāju skaits,
- ➔ fizisko apmeklējumu skaits (reizes),
- ➔ virtuālo apmeklējumu skaits (reizes),
- ➔ izsniegumu skaits,
- ➔ bibliotekāro darbinieku skaits.

Latvijā oficiālās statistikas sistēmas vadošā iestāde ir Centrālā statistikas pārvalde (CSP). Tā ir tiešās pārvaldes iestāde, kura darbojas Ekonomikas ministrijas pārraudzībā.

Oficiālās statistikas apkopošana kultūras jomā tiek veikta saskaņā ar Ministru kabineta 2017. gada 30. maija noteikumiem Nr. 291 "Noteikumi par oficiālās statistikas apkopošanu kultūras jomā", kas nosaka kultūras nozaru statistikas:

- ➔ veidlapu datu apjomu;
- ➔ atbildīgos par statistikas datu aizpildīšanu un iesniegšanu;
- ➔ pārbaudi un apstiprināšanu;
- ➔ kontroli;
- ➔ izpildes termiņus;
- ➔ publicējamo datu apjomu un ierobežojumus.

Šo Ministru kabineta noteikumu 5.2. punkts nosaka, ka bibliotēku nozares statistiku pārraugošā iestāde ir Latvijas Nacionālā bibliotēka (LNB). To pamato arī Ministru kabineta 2006. gada 30. maija noteikumi Nr. 436 "Latvijas Nacionālās bibliotēkas nolikums", kur teikts, ka LNB "veic bibliotēku statistisko uzskaiti" (3.11. punkts), kā arī "veido valsts statistiku par bibliotēku darbību" (16. punkts).

³ Katru gadu noteikumi tiek pārskatīti, un to numurs tiek mainīts.
Minētie noteikumi Nr. 741 stājās spēkā 2022. gada novembrī

Bibliotēku nozarē respondenti iesniedz ziņas elektroniski Latvijas digitālajā kultūras kartē. LNB ne tikai pārbauda, bet arī pārbauda un apstiprina iesniegtos datus.

Ministru kabineta noteikumi Nr. 291 nosaka, ka:

- ➔ respondenti ir valsts, pašvaldību un privātās bibliotēkas;
- ➔ statistikas dati par iepriekšējo pārskata periodu respondentiem jāiesniedz līdz kārtējā gada 15. februārim;
- ➔ LNB tie ir jāapstiprina līdz kārtējā gada 1. maijam.

Saskaņā ar LNB iekšējiem normatīvajiem dokumentiem bibliotēku sniegtos statistikas datus tiešsaistes režīmā pārbauda un apstiprina LNB Bibliotēku attīstības centrs, kura uzdevums ir šos datus arī apkopot un analizēt. Oficiālās statistikas apkopojumu Bibliotēku attīstības centrs jūnija pirmajā darba dienā publisko LNB tīmekļvietnē. Oficiālās statistikas apkopojums tiek iesniegts Kultūras ministrijā un Centrālajās statistikas pārvaldes uzturētajā Oficiālās statistikas portālā.

Statistikas dati tiek vadīti Latvijas digitālajā kultūras kartē tiešsaistē. Tas ir Kultūras informācijas sistēmu centra veidots un uzturēts portāls, kura saturu veido LNB saskaņā ar Latvijas Republikas likumdošanu un nozares standartiem.

Latvijas digitālajai kultūras kartei ir publiskā daļa, kuru redz ikviens interesents un kurā pieejami bibliotēku iesniegtie un LNB apstiprinātie statistikas dati – Kultūras datu portāls. Tajā ir brīvi pieejami Latvijas kultūras oficiālās statistikas publicējamie dati: pamatinformācija par kultūras objektiem, kontaktinformācija, informācija par kultūras objektu pieejamību, infrastruktūru, sniegtajiem pakalpojumiem un statistikas rādītājiem. Portālā ir pieejami dati par periodu, sākot no 2009. gada. Otra portāla daļa ir administratīvā daļa, kur dati tiek ievadīti. Administratīvajai daļai ir autorizēta piekļuve, kuru koordinē un nodrošina LNB Bibliotēku attīstības centrs.

Plašāka informācija par darbu ar portāla administratīvo daļu (Latvijas digitālā kultūras karte) ir lasāma "Latvijas digitālās kultūras kartes lietošanas instrukcijā". Instrukcija regulāri (pirms kārtējās datu iesniegšanas) tiek atjaunota, rediģēta un vajadzības gadījumā labota un papildināta. Ar instrukciju var iepazīties LNB tīmekļvietnes sadaļā "Bibliotēku statistika". Instrukcija top sadarbībā ar Kultūras ministrijas Kultūrpolitikas departamentu.

2. Bibliotēku darba rādītāji

Latvijas digitālajā kultūras kartē

Datu ievadītāji Latvijas digitālajai kultūras kartei is.kulturaskarte.lv var piekļūt ar autorizācijas datiem, kuri tiek piešķirti katram datu ievadītājam individuāli. Neskaidros datu ievades jautājumus risina LNB Bibliotēku attīstības centrs. Aktuālie kultūras objektu iesniegtie dati par iepriekšējo pārskata periodu portālā tiek publicēti nākamajā dienā pēc to apstiprināšanas.

Šajā izdevuma daļā apskatīti atbilstoši normatīvajiem aktiem prasītie statistikas dati un dots to skaidrojums:

2.1. Izmantošana

2.2. Krājums

2.3. Darbinieki

2.4. Finansiālie rādītāji

2.5. Informācijas tehnoloģijas

2.6. Digitalizācija

2.7. Elektroniskie pakalpojumi

2.8. Darba kvalitāte un bibliotēku snieguma rādītāji

2.9. Pamatinformācija

2.10. Infrastruktūra

Svarīgi! Datu laukos, kuri netiek aizpildīti, nerakstīt "nulles", bet atstāt tos tukšus!

2.1. Izmantošana

Šajā sadaļā tiek atspoguļoti bibliotēkas izmantošanas dati: lietotāji, apmeklējums, izsniegums pa dokumentu veidiem un starpbibliotēku abonementā. No lietotāju skaita tiek izcelti bērni un jaunieši līdz 18 gadiem. Lai pilnīgāk atspoguļotu bibliotēku apmeklējumu, tam tiek pieskaitīts arī virtuālais apmeklējums. Vērojama tendence, ka, fiziskajam apmeklējumam samazinoties, aug virtuālais apmeklējums, kas izskaidrojams ne tikai ar tehnoloģiju attīstību un pieejamību, bet arī ar bibliotēkas pakalpojumu virzību un izplatību virtuālajā vidē, kam var piekļūt attālināti.

Ar **izsniegumu** standarta⁴ izpratnē tiek saprasts bibliotēkas krājumā esošas vienības (piemēram, grāmatas), elektroniska dokumenta fiziskā datu nesējā (piemēram, CD-ROM) vai citā ierīcē (piemēram, e-grāmatu lasītājs) izsniegšana vai piegāde, vai elektroniska dokumenta nosūtīšana vienam lietotājam uz ierobežotu laiku; ietver arī izsniegumu lietošanā

⁴ LVS ISO 2789:2016 "Informācija un dokumentācija. Starptautiskā bibliotēku statistika", aizstāj LVS ISO 2789:2007.

bibliotēkas telpās. Šim rādītājam pieskaita arī bibliotēkas personāla kopētos dokumentus, t. sk. elektronisko dokumentu izdrukas, kuras izsniedz oriģināldokumentu vietā.

Atsevišķu dokumentu veidu (mācību grāmatas skolu bibliotēkās, bērnu un jauniešu grāmatas publiskajās bibliotēkās) izsniegums uzrādāms pēc Kultūras ministrijas Arhīvu, bibliotēku un muzeju nodaļas ierosinājuma.

Starpbibliotēku abonements ir dokumenta oriģināla izsniegums vai resursa vai tā daļas kopijas piegāde no vienas bibliotēkas citai.

Rādītājs	Skaidrojums
Lietotāji	
Aktīvo lietotāju kopskaits	Pārreģistrēta un/vai no jauna reģistrēta persona vai organizācija, kas visā pārskata periodā apmeklējusi bibliotēku un/vai izmantojusi bibliotēkas infrastruktūru un pakalpojumus.
t. sk. bērni un jaunieši līdz 18 gadiem	Bērnu tiesību aizsardzības likuma 3. panta 1. punkts nosaka, ka "Bērns ir persona, kas nav sasniegusi 18 gadu vecumu (..)".
Apmeklējums	
Fizisko apmeklējumu kopskaits	Bibliotēku tieši apmeklējušo personu skaits.
t. sk. pieaugušie	
t. sk. bērni un jaunieši līdz 18 gadiem	Bērnu tiesību aizsardzības likuma 3. panta 1. punkts nosaka, ka "Bērns ir persona, kas nav sasniegusi 18 gadu vecumu (..)".
Virtuālais apmeklējums	Uzskaita veiktos virtuālos apmeklējumus neatkarīgi no aplūkoto lapušu vai elementu skaita: bibliotēkas vietnē, emuārā (blogā), pašvaldības vietnes sadaļā, izglītības iestādes vietnes sadaļā. Neiekļauj kopkataloga datus un sociālo mediju apmeklējumu (vizītes). Tiek iekļauti virtuālo pasākumu tiešraides apmeklējumi, kas tiek rīkoti, izmantojot dažādas platformas ("Zoom", "Microsoft Teams", "GoogleMeet", "Skype" u. c.). Uzskaita arī hibrīdpasākumu apmeklējumu: ja pasākums notiek kādā no platformām un vienlaikus tiek translēts tiešraidē kādā sociālajā medijā, tad pie virtuālā apmeklējuma uzskaita gan platformas apmeklējumu, gan tiešraides apmeklējumu sociālajā medijā. Ja pasākumam klātienē tiek nodrošināta pilnvērtīga tiešraide kādā no medijiem, tad uzskaita arī tiešraides apmeklējumu.
Izsniegums	
Izsniegumu kopskaits	Izsniegto dokumentu skaits lasītājiem vai institūcijām uz noteiktu laiku. Uzskaitāmi reģistrētie izsniegumi, ieskaitot lietošanu uz vietas bibliotēkā, izsniegumu starpbibliotēku abonementā un termiņu pagarinājumus.

t. sk. grāmatas	Neperiodiski iespiesti resursi kodeksa formā, t. i., ar vienā malā sastiprinātām lapām.
t. sk. seriālizdevumi	Izdevumi, kas iznāk secīgās daļās, parasti ar numerāciju vai datējumu un paredzēti izdošanai neierobežoti ilgi neatkarīgi no periodiskuma (periodiskie izdevumi, pārskati, tēzes, zinātniskie raksti u. tml.). Neietver monogrāfiju sērijas – tās uzskaitāmas kā grāmatas.
t. sk. audiovizuālie resursi	Resursi, kuru saturā pārsvarā ir skaņa un/vai attēli un kuriem nepieciešama īpaša ierīce, lai tos noskatītos un/vai noklausītos (skaņuplates, lentes, kasetes, audiokompaktdiski, DVD disk, digitālie audioieraksti, diapozitīvi, transparenti, kinofilmas, videoieraksti, datorspēles).
t. sk. mikroformas	Fotogrāfiski dokumenti, kuru izmantošanai nepieciešams palielinājums (mikrofišas, mikrofilmas).
t. sk. kartogrāfiskie materiāli	Telpā un laikā lokalizētu konkrētu un abstraktu parādību nosacīts attēlojums samazinātā mērogā (kartes, globusi, plāni, topogrāfiskie modeļi, taktilās kartes un aeroattēlojumi, izņemot atlantus un kartogrāfiskos materiālus kodeksa formā, mikroformā, audiovizuālā un elektroniskā formā).
t. sk. nošizdevumi	Izdevumi, kuru pamatsaturs ir mūzikas attēlojums, parasti nošu rakstā – lapas vai kodeksa formā.
t. sk. attēlizdevumi	Iespiesti izdevumi, kuru raksturīgākā iezīme ir attēls (iespiedgrafika, mākslas darbu oriģināli, mākslas darbu reprodukcijas, fotogrāfijas, plakāti, mācībattēli, tehniskie zīmējumi u. tml., izņemot attēlizdevumus kodeksa formā, mikroformā, audiovizuālā vai elektroniskā formā).
t. sk. sīkiespieddarbi/ efemēri	Dokumenti, ko izdod kādam īpašam vai atkārtotam notikumam un kas pēc laika vai citā kontekstā zaudē savu sākotnējo nozīmi.
t. sk. Braila raksta dokumenti	Personām ar vāju redzi domāts materiāls reljefā rakstā, ko veido punktveida izcēlumi sešpunktu šūnā.
t. sk. patenti	Dokumenti, kas garantē ekskluzīvas izgudrotāja tiesības izmantot vai licencēt izgudrojumu.
t. sk. rokraksti	Dokumentu oriģināli rokrakstā vai mašīnrakstā.
t. sk. nepublicētie dokumenti	Nepublicēti dokumenti, kas ir publiski pieejami, bet netiek izplatīti tirdzniecības tīklā (institūciju analītiskie pārskati, koncepcijas un programmas, konferenču vai kongresu programmas, referātu tēzes, referātu teksti, rezolūcijas u. tml.).
t. sk. pārējie dokumenti un krājuma vienības	Cita veida neelektroniska formāta dokumenti (piem. diorāmas, trīsdimensiju formas, spēles, rotaļlietas, artefakti, reālijas u. tml.).

Elektronisko dokumentu izsniegums kopā	Krājumā esošās e-grāmatas, lejuplādējamas audiogrāmatas un citu e-resursu izsniegums kopā.
t. sk. e-grāmatas	Grāmata digitālā formā (parasti ar meklēšanas iespēju tajā) pēc analogijas ar iespiestu grāmatu.
t. sk. audiogrāmatas	Lejuplādējama audiogrāmata (vai klausāmgrāmata) ir grāmata, žurnāla vai laikraksta skaņu ieraksts, kas parasti paredzēts cilvēkiem ar redzes traucējumiem. Audiogrāmatas lietotājiem var izsniegt fiziskajā nesējā vai citā ierīcē, vai arī to saturu uz ierobežotu laika periodu pārsūta uz lietotāja datoru vai citu ierīci.
t. sk. citi elektroniskie resursi	Krājumā esošie elektroniskie resursi (datubāzes, elektroniskie seriālizdevumi, digitālie dokumenti), kas publicēti lasāmatmiņas kompaktdiskos (CD-ROM), lasāmatmiņas videodiskos (DVD-ROM) vai citos datu nesējos, kā arī digitāli radītie resursi (t. sk. rasmotās tīmekļa vietnes).

Izsniegums pa grāmatu veidiem

mācību grāmatas	Iespiesti resursi, kur sistematizēti un mācību programmai atbilstoši izklāstīta mācību priekšmeta vai tās daļas viela. Uzrāda skolu bibliotēkas.
bērnu un jauniešu grāmatas	Iespiesti resursi, kas satur un formas ziņā atbilst bērnu un jauniešu auditorijai līdz 15/16 g. v. (9 kl.). Uzrāda publiskās bibliotēkas.

Starpbibliotēku abonements

Iekšzemes starpbibliotēku abonements (SBA)	SBA kārtā saņemto un izsniegto dokumentu kopskaits.
t. sk. no citām Latvijas bibliotēkām saņemto dokumentu skaits	No citām Latvijas bibliotēkām (bibliotēka, kura reģistrēta Latvijas bibliotēku reģistrā) SBA kārtā saņemto dokumentu kopskaits.
t. sk. uz citām Latvijas bibliotēkām nosūtīto dokumentu skaits	Uz citām Latvijas bibliotēkām (bibliotēka, kura reģistrēta Latvijas bibliotēku reģistrā) SBA kārtā nosūtīto dokumentu kopskaits.
Starptautiskais starpbibliotēku abonements (SSBA)	SSBA kārtā saņemto un izsniegto dokumentu kopskaits.
t. sk. no ārvalstu bibliotēkām saņemto dokumentu skaits	No ārvalstu bibliotēkām SSBA kārtā saņemto dokumentu kopskaits.
t. sk. uz ārvalstu bibliotēkām nosūtīto dokumentu skaits	Uz ārvalstu bibliotēkām SSBA kārtā nosūtīto dokumentu kopskaits.

Kā veicama uzskaitē, ja lasītājs apmeklē vairākas bibliotēkas nodaļas vienā apmeklējuma reizē?

Par bibliotēkas apmeklējumu tiek uzskaitīts viens bibliotēkas (nevis katras nodaļas) apmeklējums. Ja bibliotēkas apmeklētājs ienācis pa bibliotēkas durvīm vienu reizi, tad tas ir viens apmeklējums, neatkarīgi no tā, cik bibliotēkas nodaļas tiek apmeklētas. Ja lasītājs bibliotēkā ienācis, piemēram, trīs reizes, tad tie būs trīs apmeklējumi.

Kāpēc atsevišķi jāuzskaita bērnu un jauniešu līdz 18 gadiem apmeklējums?

Bērnu un jauniešu uzskaitē notiek saskaņā ar Ministru kabineta 2017. gada 30. maija noteikumiem Nr. 291 "Noteikumi par oficiālās statistikas apkopošanu kultūras jomā".

Vai telefona sarunu ar lietotāju skaita pie apmeklējuma?

Atbildes uz lietotāju jautājumiem e-pastā vai telefoniski ir uzziņas, kuras oficiālajā statistikā netiek prasītas, bet vēlams tās uzskaitīt, lai vērtētu un analizētu bibliotēkas darbu.

2.2. Krājums

Bibliotēkas krājumu veido noteikta veida resursu kopums, kas tiek piedāvāts lietotājiem. Šajā sadaļā ir norādāms pārskata periodā ienākušo un izslēgto vienību skaits, kā arī kopējais to skaits pārskata perioda beigās.

Rādītājs	Skaidrojums
Dokumentu (fizisko vienību) kopskaits	Bibliotēkas krājums – visi dokumenti, kas pieejami bibliotēkā. Jaunieguvums – dokuments, kas pievienots krājumam. Izslēgts dokuments – dokuments, kas izslēgts no krājuma.
t. sk. grāmatas	Neperiodiski iespiesti resursi kodeksa formā, t. i., ar vienā malā sastiprinātām lapām.
t. sk. seriālizdevumi	Izdevumi, kas iznāk secīgās daļās, parasti ar numerāciju vai datējumu un paredzēti izdošanai neierobežoti ilgi neatkarīgi no periodiskuma (periodiskie izdevumi, pārskati, tēzes, zinātniskie raksti u. tml.). Neietver monogrāfiju sērijas – tās uzskaitāmas kā grāmatas.
t. sk. audiovizuālie resursi	Resursi, kuru saturā pārsvarā ir skaņa un/vai attēli un kuriem nepieciešama īpaša ierīce, lai tos noskatītos un/vai noklausītos (skaņuplates, lentes, kasetes, audiokompaktdiski, DVD diski, digitālie audioieraksti, diapozitīvi, transparenti, kinofilmas, videoieraksti, datorspēles).

t. sk. mikroformas	Fotogrāfisks dokuments, kuru izmantojot nepieciešams palielinājums (mikrofišas, mikrofilmas).
t. sk. kartogrāfiskie materiāli	Telpā un laikā lokalizētu konkrētu un abstraktu parādību nosacīts attēlojums samazinātā mērogā (kartes, globusi, plāni, topogrāfiskie modeļi, taktilās kartes un aeroattēlojumi, izņemot atlantus un kartogrāfiskos dokumentus kodeksa formā, mikroformā, audiovizuālā un elektroniskā formā).
t. sk. nošizdevumi	Izdevumi, kuru pamatsaturs ir mūzikas attēlojums, parasti nošu rakstā – lapas vai kodeksa formā.
t. sk. attēlizdevumi	Iespiesti izdevumi, kuru raksturīgākā iezīme ir attēls (iespiedgrafika, mākslas darbu oriģināli, mākslas darbu reprodukcijas, fotogrāfijas, plakāti, mācībattēli, tehniskie zīmējumi u. tml., izņemot attēlizdevumus kodeksa formā, mikroformā, audiovizuālā vai elektroniskā formā).
t. sk. sīkiespieddarbi/ efemēri	Dokumenti, ko izdod kādam īpašam vai atkārtotam notikumam un kas pēc laika vai citā kontekstā zaudē savu sākotnējo nozīmi.
t. sk. Braila raksta dokumenti	Personām ar vāju redzi domāts materiāls reljefā rakstā, ko veido punktveida izcēlumi sešpunktu šūnā.
t. sk. patenti	Dokumenti, kas garantē ekskluzīvas izgudrotāja tiesības izmantot vai licencēt izgudrojumu.
t. sk. rokraksti	Dokumentu oriģināli rokrakstā vai mašīnrakstā.
t. sk. nepublicētie dokumenti	Nepublicēti dokumenti, kas ir publiski pieejami, bet netiek izplatīti tirdzniecības tīklā (institūciju analītiskie pārskati, koncepcijas un programmas, konferenču vai kongresu programmas, referātu tēzes, referātu teksti, rezolūcijas u. tml.).
t. sk. pārējie dokumenti un krājuma vienības	Cita veida neelektroniska formāta dokumenti (piem. diorāmas, trīsdimensiju formas, spēles, rotaļlietas, artefakti, reālijas u. tml.).
Elektroniskie resursi kopā	Krājumā esošās e-grāmatas, lejuplādējamas audiogrāmatas un citu e-resursu izsniegums kopā.
t. sk. e-grāmatas	Grāmata digitālā formā (parasti ar meklēšanas iespēju tajā pēc analogijas ar iespiestu grāmatu (monogrāfiju).
t. sk. audiogrāmatas	Lejuplādējama audiogrāmata (vai klausāmgrāmata) ir grāmata, žurnāla vai laikraksta skaņu ieraksts, kas parasti paredzēts cilvēkiem ar redzes traucējumiem. Audiogrāmatas lietotājiem var izniegt fiziskajā nesējā vai citā ierīcē, vai arī to saturu uz ierobežotu laika periodu pārsūta uz lietotāja datoru vai citu ierīci.
t. sk. citi elektroniskie resursi	Elektroniskie resursi (datubāzes, elektroniskie seriālizdevumi, digitālie dokumenti), kas publicēti lasāmatmiņas kompaktdiskos (CD-ROM), lasāmatmiņas videodiskos (DVD-ROM) vai citos datu nesējos, kā arī digitāli radītie resursi (t. sk. rasmotās tīmekļa vietnes).

Pa grāmatu veidiem

mācību grāmatas	lespiesti resursi, kuros sistematizēti un mācību programmai atbilstoši izklāstīta mācību priekšmeta vai tās daļas viela. Uzrāda skolu bibliotēkas.
bērnu un jauniešu grāmatas	lespiesti resursi, kas satur un formas ziņā atbilst bērnu un jauniešu auditorijai līdz 15/16 g. v. (9 kl.). Uzrāda publiskās bibliotēkas.

J&A

Ja dokumentam, piemēram, grāmatai, pievienots lasāmatmiņas kompaktdisks, vai katrs dokuments uzskaitāms atsevišķi?

Grāmatai var būt pievienoti dažādi informācijas nesēji. Pievienotos materiālus atsevišķi neuzskaita.

Kā uzskaitāmas e-grāmatas?

E-grāmata ir grāmata digitālā formā ar licenci vai bez tās pēc analogijas ar iespiestu grāmatu. E-grāmatu lasīšanai parasti nepieciešama speciāla ierīce un/vai lasītājs vai skatīšanās programmatūra. Uzskaita tikai tās e-grāmatas, kuras ir bibliotēkas krājumā, un tās uzskaitāmas kā elektroniskie dokumenti.

2.3. Darbinieki

Darbinieku sadaļa gadu gaitā ir piedzīvojusi visvairāk izmaiņu. Darbinieki tiek iedalīti divās daļās: bibliotekārajos darbiniekos (piem., bibliotēkas direktors, direktora vietnieks, bibliotekārs, bibliogrāfs, metodīķis, bibliotēkas IS administrators) un pārējos darbiniekos (piemēram, direktora vietnieks saimnieciskajos jautājumos, datortīklu administrators, IT speciālists, komunikāciju un sabiedrisko attiecību speciālists, grāmatvedis, personāla speciālists, ēkas funkciju nodrošināšanai nepieciešamais personāls). Izglītības dalījums ir identisks visiem bibliotēku darbiniekiem. Papildu datu salīdzināšanai un tendenču vērošanai tiek prasīta informācija pa dzimumiem un vecuma grupām. Profesionālā pilnveide tiek uzskaitīta sākot ar 160 h. Darbinieku slodžu uzskaitē veicama, uzrādot pilnā un nepilnā darba slodzē strādājošus darbiniekus. Šie statistikas dati ir nepublicējamā informācija, tie publiski pieejami tikai apkopotā veidā.

Darbinieku kopskaits

Bibliotekāro darbinieku kopskaits

t. sk. sievietes

t. sk. vīrieši

no tiem ar bibliotekāro izglītību

t. sk. ar maģistra grādu (arī pielīdzinātie maģistri)

t. sk. ar bakalaura grādu

t. sk. ar 1. līmeņa profesionālo augstāko jeb koledžas izglītību

t. sk. ar augstāko izglītību (līdz 1993. gadam)

t. sk. ar 3. profesionālo kvalifikācijas līmeni/4. LKI līmeni

no tiem ar izglītību citās jomās

t. sk. ar maģistra grādu (arī pielīdzinātie maģistri)

t. sk. ar bakalaura grādu

t. sk. ar 1. līmeņa profesionālo augstāko jeb koledžas izglītību

t. sk. ar augstāko izglītību (līdz 1993. gadam)

no tiem zinātņu doktori

no tiem ar vispārējo vidējo vai profesionālo izglītību

no tiem ar pamatizglītību

Pārējo darbinieku kopskaits

t. sk. sievietes

t. sk. vīrieši

no tiem ar bibliotekāro izglītību

t. sk. ar maģistra grādu (arī pielīdzinātie maģistri)

t. sk. ar bakalaura grādu

t. sk. ar 1. līmeņa profesionālo augstāko jeb koledžas izglītību

t. sk. ar augstāko izglītību (līdz 1993. gadam)

t. sk. ar 3. profesionālo kvalifikācijas līmeni

no tiem ar izglītību citās jomās

t. sk. ar maģistra grādu (arī pielīdzinātie maģistri)

t. sk. ar bakalaura grādu

t. sk. ar 1. līmeņa profesionālo augstāko jeb koledžas izglītību

t. sk. ar augstāko izglītību (līdz 1993. gadam)

no tiem zinātņu doktori

no tiem ar vispārējo vidējo vai profesionālo izglītību

no tiem ar pamatizglītību

Tabulā uzrāda vienu darbinieka izglītību (primāri bibliotekāro, ja tāda ir)

Bibliotekārie darbinieki ir tie, kuri veic bibliotekāro darbu

Darbinieku kopskaits – gan bibliotekārie, gan pārējie darbinieki

Pārējie darbinieki ir tie, kuri neveic bibliotekāro darbu (piemēram, sētnieks, apkopējs, apsardze)

Papildu bibliotekārā izglītība un kvalifikācija

Profesionālā pilnveide (no 160 h)

Ir iegūts izglītības dokuments par pabeigtu profesionālo pilnveides izglītības programmu 160 h

Bibliotekārie darbinieki pa vecuma grupām

Katru gadu jāveic atbilstošās izmaiņas

Dalījums pa vecuma grupām	< 20	20–29	30–39	40–49	50–59	60–69	70–79	> = 80
Skaitis								

Brīvprātīgie

Cilvēks, kurš ar noteiktu vai nenoteiktu regularitāti veic darbu (kuru pietiekamu resursu (personāla, laika, zināšanu u. c.) gadījumā būtu darījis bibliotekārs) bibliotēkā vai pēc bibliotēkas uzdevuma (uz līguma pamata vai bez tā), par to nesaņemot atalgojumu.

Skaitis

t. sk. sievietes

t. sk. vīrieši

Vai darbinieks, kas atrodas bērna kopšanas atvaļinājumā, tiek iekļauts uzskaites tabulā?

Nē, šādā gadījumā darbinieks netiek iekļauts darbinieku skaitā.

Ja darbinieks ir piedalījies profesionālās pilnveidesursos, mazākos par 160 h, kur to uzrādīt?

Uzrāda tikai tos profesionālās pilnveides kursus, kas ir, sākot no 160 h, nesummējot vairākus pasākumus kopā. Visus profesionālās pilnveides pasākumus, kuri ir mazāki par 160 h, var uzskaitīt un uzrādīt gada pārskatā pie darbinieku profesionālās pilnveides. Tāpat šos datus var izmantot, lai aprēķinātu kopējo vai vidējo laiku, kas veltīts darbinieku profesionālajai pilnveidei.

J&A

2.4. Finansiālie rādītāji

Datus norāda eiro un veselos skaitļos

Šajā sadaļā uzrāda tikai tos finanšu līdzekļus, kuru pārskaitījums tiek veikts ar bankas starpniecību no konta uz kontu. Valsts un pašvaldību bibliotēku uzrādītie dati tiek izmantoti vidējo rādītāju aprēķiniem. Šie statistikas dati ir nepublicējamā informācija un publiski pieejami tikai apkopotā veidā.

Rādītājs	Skaidrojums
Kārtējie izdevumi	Šo veido: "Atalgojums" + "Darba devēja valsts sociālās apdrošināšanas obligātās iemaksas, sociāla rakstura pabalsti un kompensācijas" + "Krājuma komplektēšana".
Atalgojums	Mēneša pamatalga, piemaksas, prēmijas, atalgojums fiziskajām personām uz tiesiskās attiecības regulējošu dokumentu pamata.
Darba devēja valsts sociālās apdrošināšanas obligātās iemaksas, sociāla rakstura pabalsti un kompensācijas	
Krājuma komplektēšana	Izdevumi bibliotēkas krājuma papildināšanai.
no tiem: grāmatas	
no tiem: periodiskie izdevumi	Izdevumi žurnālu, laikrakstu, biļetenu, kalendāru un citu īslaicīgas nozīmes izdevumu iegādei.
no tiem: elektroniskie resursi	Izdevumi elektronisko resursu (datubāzu, licenču, elektronisko seriālizdevumu, digitālo dokumentu u. c.) iegādei.
no tiem: citi dokumenti un krājuma vienības	Izdevumi par pārējiem dokumentiem, kuri tiek iegādāti krājuma papildināšanai.
Preces un pakalpojumi	Preces un pakalpojumi: komandējumi un dienesta braucieni, pasta, telefona un citi sakaru pakalpojumi, izdevumi par komunālajiem pakalpojumiem, iestādes administratīvie izdevumi un ar iestādes darbības nodrošināšanu saistītie izdevumi, remontdarbi un iestāžu uzturēšanas pakalpojumi (izņemot ēku, būvju un ceļu kapitālo remontu), īre un noma, citi pakalpojumi.
Informācijas tehnoloģiju pakalpojumi	Izdevumi juridiskajām personām par datoru programmatūras izstrādes, pilnveidošanas un papildināšanas pakalpojumiem, kā arī par veiktajiem darbiem saskaņā ar budžeta iestāžu pasūtījumu: informācijas sistēmas uzturēšana, informācijas sistēmas licenču izdevumi, pārējie informācijas tehnoloģiju pakalpojumi.

Pārējie kārtējie izdevumi	Materiāli, energoresursi, preces, biroja preces un inventārs: biroja preces un inventārs, kurināmais un enerģētiskie materiāli, materiāli un izejvielas palīgražošanai, kārtējā remonta un iestāžu uzturēšanas materiāli, budžeta iestāžu nodokļu maksājumi. Subsīdijas un dotācijas.
Kapitālie izdevumi	Kopā veido: "Zeme, ēkas un būves" + "Nemateriāli ieguldījumi" + "Datortehnika, sakaru un cita biroja tehnika" + "Kapitālais remonts un rekonstrukcija" + "Pārējie kapitālie izdevumi".
t. sk. zeme, ēkas un būves	Ēkas, kuras izmanto pašu vajadzībām, kā arī izīrējamās un iznomājamās nedzīvojamās ēkas.
t. sk. nemateriāli ieguldījumi	Licences, koncesijas un patenti, preču zīmes un līdzīgas tiesības.
t. sk. datortehnika, sakaru un cita biroja tehnika	Izmaksas un izdevumi tādiem ilgtermiņa aktīviem kā datori, serveri, kopētāji, faksa aparāti, telefoni, telefonu centrāles un cita biroja tehnika.
t. sk. kapitālais remonts un rekonstrukcija	Ēkas pārbūve, izmainot tās apjomu, nesošo elementu nomaiņa, ēkas vēsturiskā veidola atjaunošana.
t. sk. pārējie kapitālie izdevumi	

Valsts un pašvaldības piešķirtais finansējums krājuma komplektēšanai (aizpilda valsts nozīmes bibliotēkas un pašvaldību publiskās bibliotēkas) saskaņā ar Ministru kabineta 2007. gada 21. augusta noteikumiem Nr. 565 "Kārtība, kādā aprēķina, izmaksā un sadala atlīdzību par publisko patapinājumu".

Krājuma komplektēšanai izlieto valsts un pašvaldības budžeta līdzekļu summa

no tiem:	grāmatas
	periodiskie izdevumi
	fonogrammas
	filmas

Ministru kabineta 2007. gada 21. augusta noteikumi Nr. 565 nosaka, ka publiskā patapinājuma aprēķināšana veicama no summas, kas iepriekšējā gadā piešķirta valsts, pašvaldību vai atvasinātu publisku personu bibliotēkām krājumu papildināšanai un no obligāto eksemplāru vērtības, kā arī no summas, kuru iepriekšējā gadā izmantojušas privātās bibliotēkas krājumu papildināšanai (3. punkts).

Skolu bibliotēkas par tām piešķirtajiem līdzekļiem iegādājas arī darba burtnīcas, kas uzreiz tiek norakstītas un krājumā netiek uzņemtas. Vai šie līdzekļi tiek uzrādīti?

Par darba burtnīcām izlietotie līdzekļi netiek uzrādīti, jo darba burtnīcas netiek ņemtas bibliotēkas krājuma uzskaitē. Sk. "[Kā organizēt skolas bibliotēkas krājumu](#)" (17. lpp.)

Kur skolu bibliotēkas uzrāda valsts piešķirto finansējumu krājuma komplektēšanai?

Krājuma komplektēšanas finansējums – gan valsts, gan pašvaldības – viss kopā tiek norādīts pie *Kārtējie izdevumi – Krājuma komplektēšana* attiecīgajās sadaļās (grāmatas, periodiskie izd., elektroniskie resursi, citi dokumenti)

2.5. Informācijas tehnoloģijas

Sadaļā jāuzrāda bibliotēku tehnoloģiskais nodrošinājums. Ievadāmi dati par iekārtu skaitu, izmantojamo bibliotēku informācijas sistēmu, grāmatu drošības sistēmu un pašapkalpošanās iekārtu esamību un skaitu. Ar 2019. gadu pēc Kultūras ministrijas ierosinājuma ir iekļaujamas arī ziņas par reproducēšanas iekārtām: atbilstoši iesniegtajiem datiem tiek aprēķināta atlīdzība autoriem par bibliotēkās un skolās veikto reprogrāfisko reproducēšanu.

Rādītājs	Skaidrojums
Datoru skaits	
t. sk. darbiniekiem	
t. sk. lasītājiem	
Serveru skaits	Datori tehnisko procesu nodrošināšanai. Serveris (u. tml.) kā aparatūra (fiziska ierīce).
Bezmaksas Wi-Fi	Iestādes telpās ir pieejams bezmaksas Wi-Fi.
Integrētā bibliotēku informācijas sistēma	Norādīt: ALISE; ALEPH; cita – uzrādīt, kura.
Valodas, kādās pieejama pamatinformācija bibliotēkas vietnē	Norādīt valodas, kādās pieejama pamatinformācija tīmekļvietnē.
Vietnes automātiskās tulkošanas iespēja	Ja tīmekļvietnē ir ieviesta automātiskās tulkošanas iespēja, tad norādīt, kāda.

Grāmatu drošības sistēma	Grāmatu drošības sistēma (vārti) ar magnētisko lenti vai RFID tehnoloģijām.
Pašapkalpošanās grāmatu izsniegšanas/nodošanas sistēma	
Printeru kopskaits	
Skeneru kopskaits	Neietver svītrkodu skenerus.
Kopējamo iekārtu kopskaits	
Multifunkcionālo iekārtu kopskaits	Iekārta, kurā apvienots printeris, kopētājs, skeneris.

Lai varētu nodrošināt valsts atbildību par reprogrāfisko reproducēšanu atbilstoši Autortiesību likuma 35. pantam, ir nepieciešama tabulā prasītā informācija par reproducēšanas iekārtām. Aizpilda valsts, pašvaldību publiskās un skolu bibliotēkas (t. sk. valsts skolu, koledžu un augstskolu bibliotēkas). Jānorāda lietotājiem pieejamās un lietotāju vajadzībām izmantojamās iekārtas. Informāciju par katru iekārtu norāda atsevišķi.

Iekārtu uzskaitījums

Kopējamās iekārtas	Zīmols (ražotājs), iekārtas modelis, iekārtas ātrums lpp./min., krāsu režīms
Multifunkcionālās ekārtas	Zīmols (ražotājs), iekārtas modelis, iekārtas ātrums lpp./min., krāsu režīms
Skeneri	Zīmols (ražotājs), iekārtas modelis, iekārtas ātrums lpp./min., krāsu režīms

J&A

Bibliotēkās, kuras ir citas iestādes struktūrvienības (piemēram, skolas, koledžas), netiek veikta atsevišķa inventāra uzskaitē, bet ir izvietotas tai piederošās iekārtas (datori, drukas iekārtas, skeneri) – vai tās jāuzskaita kā bibliotēkas informācijas tehnoloģijas? Vai lietotājiem pieejamās iekārtas jāuzrāda pie reproducēšanas iekārtām?

Valsts atbildība par reprogrāfisko reproducēšanu atbilstoši Autortiesību likuma 35. pantam tiek maksāta par valsts un pašvaldību izglītības iestādēm un bibliotēkām. Valsts un pašvaldību izglītības iestādes ir vispārīzglītojošās skolas, profesionālās izglītības iestādes un augstākās izglītības iestādes (universitātes un koledžas). Līdz ar to informācija tiek pieprasīta no skolas (t. sk. skolas bibliotēkas, to neizdalot atsevišķi) par iekārtām, kas ir pieejamas apmeklētājiem un lietotājiem. Tas pats attiecas uz koledžām.

2.6. Digitalizācija

Šajā sadaļā uzrāda tos digitalizētos objektus, no kuriem tiek veidotas digitālās kolekcijas, kas ir elektroniskā krājuma daļa un satur digitalizētas analogā bibliotēkas krājuma vienības. Digitalizēto objektu skaitu norāda perioda sākumā, atskaites periodā un perioda beigās. Tāpat tiek uzrādīts kopējais digitalizēto ierakstu atskaņošanas laiks stundās, minūtēs un sekundēs.

Rādītājs	Skaidrojums
Digitalizēto teksta dokumentu skaits	Grāmatas, periodiskie izdevumi, rokraksti u. c.
Digitalizēto teksta dokumentu lapušu skaits	
Digitalizēto attēlizdevumu skaits	Fotogrāfijas, fotonegatīvi, zīmējumi, plakāti, afišas, pastkartes, atklātnes, grafiki, gravīras, etiķetes.
Digitalizēto nošu izdevumu skaits	
Digitalizēto nošu izdevumu lapušu skaits	
Digitalizēto kartogrāfisko izdevumu skaits	
Digitalizēto kartogrāfisko izdevumu lapušu skaits	
Digitalizēto skaņu ierakstu skaits	
Digitalizēto skaņu ierakstu hronometrāža	Formāts "st:min:sec" (kopējais digitalizēto ierakstu atskaņošanas laiks).
Digitalizēto video ierakstu skaits	
Digitalizēto video ierakstu hronometrāža	Formāts "st:min:sec" (kopējais digitalizēto ierakstu atskaņošanas laiks).
Digitālo kolekciju kopskaits	

J&A

Ja bibliotēka piedalās digitalizācijas projektā, kurā izmantoti tās materiāli, bet digitalizāciju veic cita bibliotēka vai institūcija, kura projektā iesaistītā bibliotēka uzskaita digitalizētos materiālus?

Digitalizētos dokumentus uzrāda bibliotēka, kas projektā piedāvā sava krājuma materiālus.

2.7. Elektroniskie pakalpojumi

Šajā sadaļā tiek uzrādīts, vai bibliotēkām ir aktīvi konti sociālajos medijos, lietotājiem piedāvāto abonēto datubāzu skaits un to izmantošana.

Sociālie mediji	
Bibliotēkai ir aktīvs konts kādā no sociālajiem medijiem	Bibliotēkai ir konts un tā aktīvi un regulāri komunicē ar sabiedrību, izmantojot sociālos medijus ("Facebook", "Instagram", "Draugiem.lv", "Twitter", "YouTube" u. c.)
Lasītājiem pieejamo datubāzu skaits	
Abonētās	Abonēto datubāzu kopskaits.
Pašu veidotās	Pašu veidoto datubāzu kopskaits: novadpētniecības, analītikas, pašvaldību dokumentu, skolēnu, studentu darbu u. c. datubāzes.
Abonēto datubāzu izmantošana	
Piekluves sesiju skaits	Uzskaita sekmīgi īstenotos pieslēgumus bibliotēkas elektroniskajiem pakalpojumiem (apmeklējums)
Lejuplāžu skaits (t. sk. atvērte pilnie teksti)	Uzskaita veiksmīgi lejuplādēto saturvienību kopskaitu, kas pieprasītas no bibliotēkas piedāvātajām datubāzēm (izsniegums)

2.8. Darba kvalitāte un bibliotēku snieguma rādītāji

[Datu ievades portālā šie rādītāji sarēķinās automātiski, ja attiecīgajos laukos ir ievadīti dati](#)

Šajā sadaļā uzrādīti tie darba kvalitātes rādītāji, kuri tiek prasīti, aizpildot obligātos statistikas laukus. Par papildus izmantojamajiem rādītājiem, kurus var izmantot bibliotēkas darba kvalitātes un snieguma mērīšanai, var lasīt 5. nodaļā. Šeit nav iekļauta pilnīgi visa informācija par darba kvalitātes rādītājiem, bet tikai tik daudz, lai gūtu priekšstatu par to uzdevumiem un aprēķina metodēm. Plašāka informācija par šo rādītāju darbības lauku, definīcijām, metodēm, saistītajiem rādītājiem, interpretāciju un ietekmējošajiem faktoriem lasāma standartā LVS ISO 11620:2019 "Informācija un dokumentācija. Bibliotēku snieguma rādītāji".

Krājuma apgrozījums	Izsniegumu kopskaits attiecībā pret dokumentu kopskaitu krājumā.
Dokumentu (fizisko vienību) skaits uz vienu aktīvo lietotāju	Dokumentu kopskaits krājumā attiecībā pret lietotāju kopskaitu.
Kārtējie izdevumi uz vienu aktīvo lietotāju	Kārtējo izdevumu kopsumma attiecībā pret lietotāju kopskaitu.

Statistikas datus par iedzīvotāju skaitu var iegūt: 1) Pilsonības un migrācijas lietu pārvaldē (statistika tiek uzrādīta divas reizes gadā – uz 1. janvāri un 1. jūliju); 2) Centrālajā statistikas pārvaldē (Oficiālais statistikas portāls).

Ieteikums: izmantojot iedzīvotāju statistikas datus gada pārskatos, atskaitēs, prezentācijās u. c., norādiet avotu, kā arī informāciju par to, kad dati skatīti (datums un laiks).

2.9. Pamatinformācija

Sadaļā papildus statistikas datiem norādīta informācija par bibliotēku, tās atrašanās vietu, reģistrāciju, kontaktinformāciju, vadību, struktūru, dibināšanas gadu, kā arī īss bibliotēkas darbības virzienu apraksts.

Svarīgi ir atzīmēt, ka bibliotēka darbojās pārskata periodā.

Rādītājs	Skaidrojums
Aktuālais nosaukums	Iestādes nosaukums datu aizpildīšanas brīdī.
Nosaukums 20.... gadā	Pārskata perioda nosaukums var atšķirties no aktuālā nosaukuma.
Adrese	Adrese ir klasificēta un neklasificēta. Klasificētajām adresēm tiek piedāvātas izvēlnes. Ja tā ir neklasificēta – jāieraksta pilna adrese attiecīgajā laukā. Pēc norādītās klasificētās adreses tiks atlasītas koordinātas.
Kontaktinformācija	Tālrunis, mobilais tālrunis, e-pasts.
Informācija tīmekļvietnēs	Veids un lapas adrese.
Bibliotēkas vadītājs/ direktors	
Reģistrācija LR Uzņēmumu reģistrā	Numurs, datums.
Reģistrācija LR Kultūras ministrijas Bibliotēku reģistrā	Numurs BIB, datums.
Juridiskais statuss	Jāizvēlas vērtība: bibliotēkas struktūrvienība; valsts iestāde; valsts SIA; valsts kapitālsabiedrība; pašvaldības iestāde; pašvaldības struktūrvienība; pašvaldības SIA; pašvaldības aģentūra; BO SIA; SIA; akciju sabiedrība; sabiedriska organizācija; biedrība; nodibinājums.

lestādes akreditācija	Apliecības numurs, akreditācijas datums un termiņš.
Filiāles	Lielākas administratīvas vienības daļa, kas atsevišķās telpās nodrošina pakalpojumus īpašai lietotāju grupai vai noteiktai vietējās sabiedrības daļai.
lestādes piederība	Filiāles norāda savu piederības bibliotēku – administratīvās vienības daļu, kura veic galvenās administratīvās funkcijas un kurā atrodas bibliotēkas krājuma nozīmīgākā daļa un ir pieejami plašāki pakalpojumi.
Ārējie apkalpošanas punkti	Nosaukums, adrese. Pakalpojumu punkts ārpus bibliotēkas, kurā lietotājiem regulāri pieejami noteikti pakalpojumi.
Vispārīgs raksturojums	
Dibināšanas gads	Gads, kad bibliotēka ir dibināta.
Pēdējais darbības gads	Gads, kurā bibliotēka pārstājusi darboties.
Sākums	Kultūras datu portāla apmeklētājiem saistošas ziņas par institūcijas darbības uzsākšanu.
Darbība	Īss, saistošs bibliotēkas darbības veida, svarīgāko darbības virzienu apraksts.

Pārskata gadā apvienotas 2 bibliotēkas. Vai dati jāiesniedz vienai (tai, kurai pievienoja) vai abām bibliotēkām?

Ja pievienotā bibliotēka patstāvīgi nostrādājusi visu gadu līdz 31. decembrim, tad par šīs bibliotēkas darbu aizpildāmi atsevišķi dati. Ja bibliotēkas apvienotas gada vidū, tad pārskata perioda datus sniedz viena bibliotēka (tā, kurai bibliotēka pievienota), summējot (uz apvienošanas brīdi fiksēto) lasītāju skaitu, krājumu, izsniegumu u. c. ziņas. Piezīmju laukā jāieraksta, kura bibliotēka tika pievienota un ka dati ir summēti. Gada pārskatā jāapraksta apvienošanas mērķi, uzdevumi, apvienošanas procesa gaita, rezultāti.

Kā rīkoties, ja pārskata periodā mainījies bibliotēkas nosaukums?

Ja nosaukums mainījies pārskata perioda laikā, tad jauno nosaukumu raksta gan pie "Aktuālais nosaukums", gan "Nosaukums 20.... gadā". Ja nosaukums mainījies datu ievadīšanas periodā (1. janvāris–15. februāris), bet pārskata periodā bijis cits nosaukums, tad pie "Aktuālais nosaukums" raksta jauno nosaukumu, bet pie "Nosaukums 20.... gadā" – atstāj iepriekšējo nosaukumu.

Ja pārskata periodā nosaukums nav mainījies, vai jāaizpilda abas ailes?

Ja nosaukums pārskata periodā nav mainījies, ir jāaizpilda abas prasītās ailes – gan "Aktuālais nosaukums", gan "Nosaukums 20.... gadā".

Kā rīkoties bibliotēkas reorganizācijas/likvidācijas gadījumā?

1. Pirms dibinātāja lēmuma pieņemšanas par bibliotēkas reorganizāciju vai likvidēšanu, valsts un pašvaldību bibliotēkām ir jāsaņem [Latvijas Bibliotēku padomes atzinums](#).
2. Ņemot vērā Latvijas Bibliotēku padomes atzinumu, dibinātājs pieņem un apstiprina lēmumu par bibliotēkas reorganizāciju vai likvidēšanu.
3. Bibliotēka sūta iesniegumu [Kultūras ministrijas Arhīvu, bibliotēku un muzeju nodaļai](#) par izmaiņu veikšanu Bibliotēku reģistrā, klāt pievienojot pamatojumu – dibinātāja lēmumu (ieskenētu). Pašvaldību publiskajām bibliotēkām to dara reģiona galvenā bibliotēka.
4. Pamatojoties uz iesniegtajiem dokumentiem, tiek veiktas attiecīgās izmaiņas Bibliotēku reģistrā.

Piezīmes:

1. Uz privātu dibinātāju bibliotēkām attiecas tikai 3. un 4. punkts.
2. Skolu bibliotēku reorganizācijas vai likvidēšanas gadījumā jāiesniedz dibinātāja (pašvaldības vai Izglītības un zinātnes ministrijas) lēmums [Kultūras ministrijai](#).

2.10. Infrastruktūra

Sadaļā jāuzrāda bibliotēku telpu īpašuma turētājs, uzcelšanas gads, tehniskais stāvoklis un platība, kura tiek norādīta m², nevis telpu skaits. Jāuzrāda ziņas par ēkas funkcionalitāti un lietotāju vietu skaits bibliotēkā.

Rādītājs	Skaidrojums
Bibliotēkas ēka	
Ēkas īpašuma forma	Kam pieder ēka.
fizisko personu īpašums	
juridisko personu īpašums	
pašvaldības īpašums	
valsts īpašums	
Ēkas uzcelšanas gads	Uzrāda tikai gadu.
Kultūras pieminekļa Valsts aizsardzības Nr.	Uzrāda, ja ēka ir kultūras piemineklis.

Citas (papildu) ēkas	
Nosaukums vai adrese	Uzrāda ēkas nosaukumu vai adresi.
Īpašuma forma	
fizisko personu īpašums	
juridisko personu īpašums	
pašvaldības īpašums	
valsts īpašums	
Uzcelšanas gads	Uzrāda tikai gadu.
Kultūras pieminekļa Valsts aizsardzības Nr.	Uzrāda, ja ēka ir kultūras piemineklis.
Teritorijas kopējā platība (m ²)	Kopējā teritorija, ieskaitot apbūves laukumu.
Ēkas funkcionalitāte	
Telpas pieejamas cilvēkiem ar kustību traucējumiem	Atzīmēt, ja telpas ir pieejamas cilvēkiem ar kustību traucējumiem.
Ir 3 fāzu elektrības pieslēgums	Atzīmēt, ja ir 3 fāzu elektrības pieslēgums.
Ir automātiskā ugunsdrošības sistēma	Atzīmēt, ja ir automātiskā ugunsgrēka adrešu atklāšanas un ugunsgrēka trauksmes sistēma. Netiek publicēts portālā.
Ir automātiskā ugunsdrošības sistēma	Atzīmēt, ja ir automātiskā ugunsgrēka adrešu atklāšanas un ugunsgrēka trauksmes sistēma. Netiek publicēts portālā.
Apsardze	Atzīmēt, kāda veida apsardze tiek izmantota. Netiek publicēts portālā.
elektroniskā apsardzes sistēma (izsaukums uz adresi)	
elektroniskā apsardzes sistēma bez piesaistes adresei	
diennakts dežurants	
nav apsardzes	
Bibliotēkas telpas	
Telpu kopplatība (m ²)	Bibliotēkas telpas, kuras veido lasītāju apkalpošanas, krātuvju, pārējo telpu platību summa.

t. sk. lasītāju apkalpošanas telpas	Telpas informācijas sniegšanai, iespieddarbu un citu dokumentu izsniegšanai un lasīšanai (lasītavas, abonements, telpas atpūtai un saziņai, sanāksmju telpas u. c.).
t. sk. krātuves	Speciālas telpas, kurās izvietots bibliotēkas krājums.
t. sk. pārējās telpas	Telpas bibliotēkas darbiniekiem, iekārtām, saimniecībai.
Lietotāju vietu skaits bibliotēkā	Lietotāju vietas ar aprīkojumu vai bez tā (arī puskabīnēs, semināru un mācību telpās, audiovizuālo dokumentu un bērnu nodaļās).

Piezīme: neietver vietas vestibilos, lekciju un demonstrāciju telpās, kas paredzētas īpašiem pasākumiem; neietver sēdvietas uz grīdas un sēžamspilvenus.

Bibliotēku telpu tehniskais stāvoklis ir jānovērtē.

Vērtēšanas kritēriji:	
0	apmierinošs
1	nepieciešams kosmētiskais remonts
2	nepieciešams kapitālais remonts
3	avārijas stāvoklī
4	labs
5	ļoti labs

Vērtēšana jāveic visām uzrādītajām bibliotēkas telpām. Lai arī pārskata periodā telpas nav mainījušās, gada laikā var mainīties to tehniskais stāvoklis. Lūdzu, pievērst uzmanību un neatstāt iepriekšējo vērtējumu, ja bibliotēka ir pārcēlusies uz citām telpām vai ir veikts telpu remonts!

J&A

Ja pārskata periodā apvienotas divas bibliotēkas, bet darbs notiek divās atsevišķās ēkās, par kurām ēkām ziņas norādīt?

Ziņas jānorāda par abām ēkām, tās summējot un pie galvenās ēkas pieliekot piezīmi par to, ka tā ir galvenā ēka. Jāuzrāda visas teritorijas un telpu kopplatība, ieskaitot citas ēkas. Papildu informācijā par infrastruktūru var norādīt papildu ziņas, kuras jums šķiet būtiskas.

3. Nozares statistikas izmantošana starptautiskā un valsts līmenī

Domājot par mūsdienu informācijas plūsmu, apjomu un lietderību, nāk prātā amerikāņu statistiķa, inženiera profesora Edvarda Deminga vārdi: "Dievam mēs ticam, bet visiem pārējiem ir jāiesniedz dati."⁵ Šis ir īso stāstu un pareizo skaitļu laiks, kad ir dots neliels laika sprādis, lai sniegtu atskaiti, pamatojumu vai lūgtu atbalstu. Statistika – pareizi izvēlēti dati – ir nozīmīgs atbalsta punkts un bibliotēku ietekmes pamatojums un atspoguļojums.

Bibliotēkas vēlas augt, attīstīties, mācīties cita no citas, lai sniegtu kvalitatīvākus pakalpojumus sabiedrībai. Viens no galvenajiem statistikas datu lietotājiem ir bibliotēkas finansētājs, kurš vēlas zināt, vai bibliotēka sasniedz savus mērķus un vai tās piedāvātie pakalpojumi ir ieguldīto resursu vērti. Bibliotēkai ir jāparāda un jāpamato savs darbs.

Latvijā katra bibliotēka neatkarīgi no tās veida vāc statistikas datus par savu darbu ne tikai oficiālās statistikas kontekstā, bet arī apzina jebkurus citus datus, kuri palīdz darbības pamatojumam vai darba atspoguļošanai. Tā kā Latvijā ir universāla oficiālās statistikas veidlapa, tad katra bibliotēka var izmantot šos datus par pamatu bibliotēkas darba uzrādīšanai vai vērtēšanai, taču ieteicams ir uzskaitīt arī dažādus papilddatus, kuri raksturo bibliotēku, tās pakalpojumus un ir izmantojami vērtēšanai. Lai gan statistikas dati, kuri tiek iekļauti oficiālajā statistikā, attiecas uz visu veidu bibliotēkām, kas ir ļoti dažādas (akadēmiskās, publiskās, skolu, speciālās), to mērķis ir viens – "nodrošināt kvalitatīvus informācijas, kultūras un mūžizglītības pakalpojumus"⁶. Statistika bibliotēkām ir nepieciešama efektīvākai pārvaldībai, pakalpojumu piedāvājuma izvērtējamam un uzlabošanai atbilstoši lietotāju vajadzībām. Saskaņā ar standartu LVS ISO 2789:2016 "Informācija un dokumentācija. Starptautiskā bibliotēku statistika" bibliotēku statistikas mērķi ir⁷:

- ➔ pārraudzīt darba rezultātus salīdzinājumā ar standartiem un līdzīgu organizāciju datiem;
- ➔ pārraudzīt attīstības tendences un jaunievedumu rezultātus;
- ➔ nodrošināt pamatojumu plānošanai, lēmumu pieņemšanai, pakalpojumu kvalitātes uzlabošanai un rezultātus atgriezenisko saiti;
- ➔ informēt valsts un reģionālās organizācijas par to lomu bibliotēku atbalstīšanā, finansēšanā un darbības pārraudzīšanā;
- ➔ uzskatāmi parādīt bibliotēkas pakalpojumu vērtību, ieskaitot potenciālo labumu nākamajām paaudzēm.

Kā norādīts standartā, bibliotēkas datus galvenokārt izmanto stratēģiskai plānošanai, lēmumu vai profesionālā viedokļa pamatojumam, finanšu līdzekļu pieprasījumam un to izlietojumam.

5 Walton, Mary. The Deming management method. New York : Dodd, Mead, 1986. ISBN 0396086837.

6 Latvijas bibliotēkas 2017. un 2018. gadā: pārskata ziņojums. Rīga : Latvijas Nacionālā bibliotēka, 2019. Pieejams: <https://dom.lndb.lv/data/obj/file/27487005.pdf>

7 LVS ISO 2789:2016 "Informācija un dokumentācija. Starptautiskā bibliotēku statistika", 37. lpp.

Statistika valsts mērogā nepieciešama, lai atbalstītu bibliotēku politikas veidošanu, kā arī demonstrētu bibliotēku ietekmi un sniegto labumu.

Bibliotēku statistiku izmanto:

- ➔ vērtēšanai,
- ➔ salīdzināšanai;
- ➔ mārketingam;
- ➔ onterešu aizstāvībai;
- ➔ izpratnes veicināšanai;
- ➔ stratēģiskai plānošanai;
- ➔ lēmumu pieņemšanai;
- ➔ līdzekļu pieprasījumam un to izmantojuma pamatojumam;
- ➔ darba rezultātu atrādīšanai;
- ➔ pētniecībai;
- ➔ u. c.

Statistiku izmanto visur, kur nepieciešams apliecināt vai pierādīt KA un KĀ bibliotēkas strādā. Šie dati nav tikai cipari, bet nopietns rīks, kuru var izmantot bibliotēku ilgtspējas pamatojumam un interešu aizstāvībai. Bibliotēku pastāvēšanai ir ļoti tiešs sakars ar statistiku. Tā ir ļoti būtiska, lai veidotu uzticību bibliotēkām, piešķirtu vērtību finansiālajam ieguldījumam un pakalpojumiem, kurus nodrošina bibliotēkas.

Bibliotēku statistiku izmanto gan iekšējām vajadzībām, gan ārējai komunikācijai. Iespējams, statistikas dati ne vienmēr ir tiešs pierādījums vērtējumam, bet tie rada priekšstatu un ļauj izdarīt secinājumus. Vēlams, lai kopā ar statistikas datiem tiktu dots profesionāls redzējums, komentārs un skaidrojums. Vēl labāk, ja tos var pamatot ar kvalitatīviem rādītājiem, kuri, piemēram, iegūti aptauju rezultātā. Cilvēkiem ir grūti ieraudzīt sakarības starp dažādiem rādītājiem, ja tiem nav skaidrojuma. Ļaujot runāt tikai skaitļiem, jāreķinās, ka interpretācija var neatbilst patiesībai. Jāņem vērā, ka ne vienmēr skaits un daudzums nosaka vērtību. Lai labāk atspoguļotu kāda elementa vērtību, ir jāsniedz plašāks skaidrojums vai jāpamato ar citiem skaitļiem, kur tas skaidrāk nolasāms.

Bibliotēku statistikas izmantotāji:

- ➔ valsts institūcijas un pašvaldības;
- ➔ zinātniski pētnieciskās un mācību iestādes;
- ➔ valsts un nevalstiskās organizācijas;
- ➔ nozarē strādājošie;
- ➔ starptautiskās organizācijas;
- ➔ plašsaziņas līdzekļi;
- ➔ uzņēmēji;
- ➔ sabiedrība.

Tiklīdz statistika tiek publicēta, tā kļūst pieejama jebkuram lietotājam un to var izmantot jebkurš interesents. Latvijā mēs vairāk vai mazāk apzināmies lielākos bibliotēku statistikas datu izmantotājus, bet pastāv arī nezināmā daļa. Kā jau iepriekš minēts, bibliotēku statistika ir publiski pieejama Latvijas kultūras datu portālā www.kulturasdati.lv. Oficiālais bibliotēku statistikas datu apkopojums, savukārt, pieejams: 1) LNB tīmekļvietnes sadaļā "Bibliotēku statistika"; 2) Kultūras ministrijas tīmekļvietnē; 3) Centrālajā statistikas pārvaldē. Latvijas

bibliotēku statistikas dati tiek iesniegti *IFLA* veidotajā vietnē “Pasauls bibliotēku karte” (*Library Map of the World*), kas ir pasaules bibliotēku pamatstatistikas avots un rīks, kurš nodrošina valsts līmeņa datus un dažādu bibliotēku tipu statistikas rādītāju salīdzinājumu pa reģioniem pasaules kontekstā. Resurss tiek veidots sadarbībā ar bibliotēku statistikas datu iesniedzējiem: nacionālajām bibliotēku asociācijām, nacionālajām bibliotēkām, bibliotēku atbalsta organizācijām un citām bibliotēku nozares institūcijām no visas pasaules. Uzticama globālā bibliotēku statistika ir viens no *IFLA* kā lielākās vadošās starptautiskās bibliotēku nozares organizācijas mērķiem.

J&A

Vai Latvijas iesniegtie statistikas dati angļu valodā *IFLA* tiek kaut kur izmantoti?

Publiskotu datu izmantošanai nav iespējams izsekot, jo tā netiek kontrolēta. Viens no zināmajiem piemēriem, kas izmanto Latvijas bibliotēku statistikas apkopojumu *IFLA “Pasauls bibliotēku kartē”*, ir bezpeļņas organizācija *Public Libraries 2030*, kas, pamatojoties uz šiem datiem, veido Eiropas bibliotēku datu sēriju (t. sk. par [Latviju](#)), lai tos varētu izmantot vietējie un Eiropas politikas veidotāji un bibliotēku interešu aizstāvji.

4. Vidējie lielumi statistikā

Bibliotēku nozarē iegūto datu aprēķināšanai lielākoties izmanto vienu no aprakstošās statistikas kategorijām – centrālās tendences rādītāju (aritmētiskais vidējais, moda, mediāna). Statistiski vidējie lielumi ir vispārinoši rādītāji, kas izsaka masveida parādību tipiskos, raksturīgos līmeņus un stāvokļus konkrētos vietās un laika apstākļos. Vidējais lielums nosaka centrālo tendenci un dod iespēju salīdzināt dažādus kopumus un objektus; tos lieto arī dinamikas pētījumos un statistiski nosakot sakarības starp parādībām.

Izšķir divas vidējo lielumu grupas: pakāpes vidējie un struktūras vidējie. Biežāk lietotais pakāpes vidējais lielums ir vidējais aritmētiskais. Struktūras vidējie lielumi ir moda un mediāna.

Visizplatītākais vidējais lielums ir **aritmētiskais vidējais**, ko aprēķina pēc formulas:

$$\bar{X} = \frac{\sum_{i=1}^n X_i}{n}$$

PIEMĒRS

$$\bar{X} = \frac{4 + 5 + 5 + 6 + 6 + 6 + 7}{7} = 5,57$$

Diezgan bieži tiek izmantots arī **svērtais aritmētiskais vidējais**, ko aprēķina pēc formulas:

$$\bar{X} = \frac{\sum xf}{\sum f}$$

PIEMĒRS

$$\bar{X} = \frac{4 * 1 + 5 * 2 + 6 * 3 + 7 * 1}{1 + 2 + 3 + 1} = 5,57$$

Svarīgs statistikas uzdevums ir pētīt parādību izmaiņas laikā, veidojot un analizējot **dinamikas rindas**⁸. Par dinamikas jeb laika rindām statistikā sauc statistisko rādītāju secīgu nozīmju rindu, kas skaitliski raksturo kādas parādības procesu laikā. Dinamikas rindu veido divi elementi: laika norāde un parādības rindas līmenis. Laika norādes var būt periodi (dienas, mēneši, gadi, piecgades) vai laika momenti (mēnešu, gadu utt. pēdējās dienas). No dinamikas rindas un tās grafiskā attēla parasti jau bez papildu apstrādes var gūt labu priekšstatu par pētītā objekta vai parādības izmaiņām laika gaitā. Ja dinamikas rindu vēlas matemātiski apstrādāt, vēlams, lai visi periodi tajā būtu vienāda ilguma, bet visus momentus šķirtu vienāds laika intervāls.

PIEMĒRS	Gads	2016	2017	2018
	Bibliotēku skaits	1671	1649	1597

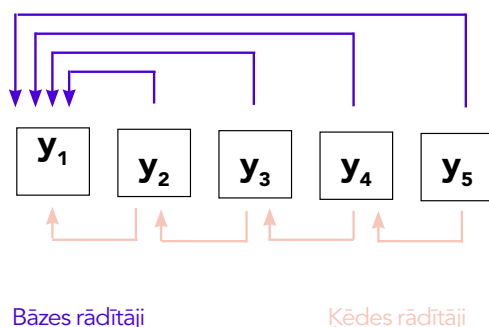
Dinamikas rindu izmaiņu rādītājus iegūst, salīdzinot divus dinamikas rindas līmeņus. Ja katru dinamikas rindas līmeni salīdzina ar iepriekšējo līmeni, iegūst **ķēdes izmaiņas rādītājus**. Ja visus dinamikas rindas līmeņus salīdzina ar rindas pirmo līmeni, iegūst **bāzes izmaiņu rādītājus**. Katrai dinamikas rindai var aprēķināt gan ķēdes, gan bāzes izmaiņu rādītājus, kuru skaitam jābūt par vienu mazākam nekā līmeņu skaitam.

8 Krastiņš, Oļģerts. Statistika un ekonometrija : mācību grāmata augstskolām. Rīga : Latvijas Republikas Centrālā statistikas pārvalde, 1998. 435, [1] lpp. (Latvijas statistika). Pieejams: http://ezis.appspot.com/Statistika/d.00_ievads.htm

Absolūtais pieaugums Δm izsaka dinamikas rindas līmeņa absolūto pārmaiņu palielināšanos vai samazināšanos salīdzinājumā ar kādu sasniegtu līmeni noteiktā laika periodā.

Izšķir ķēdes un bāzes absolūto pieaugumu:

- **ķēdes absolūtais pieaugums:** $\Delta m(k) = y_m - y_{m-1}$ aprēķina, no dinamikas kāda līmeņa atņemot šīs rindas iepriekšējo līmeni;
- **bāzes absolūtais pieaugums:** aprēķina, no dinamikas rindas kāda līmeņa atņemot rindas sākuma līmeni, $\Delta m(b) = y_m - y_1$ ko uzskata par bāzi, kur y_1 apzīmē rindas pirmo (sākuma) līmeni, bet y_m apzīmē jebkuru dinamikas rindas līmeni.



PIEMĒRS			
Absolūtais pieaugums			
Gads	Bibliotēku skaits	Ķēdes absolūtais pieaugums	$\Delta 2016(k) = 1671 - 1708 = -37$ (bibliotēkas)
2014	1750	$\Delta m(k) = y_m - y_{m-1}$	$\Delta 2017(k) = 1649 - 1671 = -22$ (bibliotēkas)
2015	1708		$\Delta 2018(k) = 789 - 796 = -52$ (bibliotēkas)
2016	1671		$\Delta 2016(b) = 1671 - 1750 = -79$ (bibliotēkas)
2017	1649		$\Delta 2017(b) = 1649 - 1750 = -101$ (bibliotēkas)
2018	1597		$\Delta 2018(b) = 1597 - 1750 = -153$ (bibliotēkas)
		Bāzes absolūtais pieaugums	
		$\Delta m(b) = y_m - y_1$	

Dinamikas rindu analizē lieto arī vidējos rādītājus. Dinamikas rindas vidējais līmenis izsaka pētāmās parādības raksturīgo lielumu zināmā laika periodā.

Vidējais absolūtais pieaugums ($\bar{\Delta}$) ir apkopojošs pētāmās parādības pārmaiņas ātruma rādītājs laika vienībā. Tas izsaka, par kādu absolūtu lielumu vidēji laika vienībā pieaugusi vai samazinājusies pētāmā parādība visā ar dinamikas rindu aptvertajā periodā.

PIEMĒRS			
Vidējais absolūtais pieaugums			
Gads	Bibliotēku skaits	Vidējais absolūtais pieaugums	$(1597 - 1750) / (5 - 1) = -153/4 = -38,2$ (bibliotēkas)
2014	1750		
2015	1708		Laika posmā no 2014. gada līdz 2018. gadam bibliotēku skaits vidēji samazinājās par 38,2 bibliotēkām.
2016	1671		
2017	1649	$\bar{\Delta} = \frac{y_n - y_1}{n - 1}$	
2018	1597		

Moda un mediāna. Vispārinošai sabiedrisko parādību raksturošanai statistikā izmanto arī t. s. struktūras vidējos – konkrētas variantes (variējošā lieluma skaitliskā vērtība), kas pētāmās parādības tipisko līmeni izsaka ar zīmīgu stāvokli sadalījuma rindā.

Moda ir datu kopā visbiežāk sastopamā vērtība (vērtības) – pazīmes vērtība, kuras absolūtais biežums ir vislielākais. Ja dati ir sagrupēti intervālos, tad nolasīto modu sauc par modālo intervālu – intervālu ar vislielāko absolūto biežumu. Moda ir ļoti noderīga **kvalitatīvo** datu pētījumos, jo tajos nevar noteikt ne mediānu, ne vidējo aritmētisko.

PIEMĒRS	4 5 5 6 6 6 7 7	Moda = 6
---------	------------------------	-----------------

Bibliotēkas lietotāju apmeklējuma biežums noteiktās stundās	
Pazīmes vērtība	Pazīmes absolūtais biežums
9.00–11.00	10
11.00–13.00	3
13.00–15.00	12
15.00–17.00	14
17.00–19.00	8

Redzam, ka moda ir pazīmei: bibliotēkas apmeklētāju skaits laika periodā 15.00–17.00.

Mediāna ir augošā vai dilstošā secībā sakārtotas datu virknes vidējais elements (elementi). Lai noteiktu mediānu, vispirms sakārto visas vērtības augošā (vai dilstošā) secībā.

➔ Ja elementu skaits ir nepāra skaitlis, tad mediāna ir datu rindas vidējais elements.

PIEMĒRS	4 5 5 6 6 6 7	Mediāna = 6
---------	----------------------	-------------

➔ Ja elementu skaits ir pāra skaitlis, tad mediāna ir divu vidējo elementu vidējā vērtība (vidējos saskaita un dala ar 2).

PIEMĒRS	4 5 5 6 6 6 7 7	Mediāna = 6
	$(6+6)/2 = 6$	

Noteiktā laika periodā (vienā apmeklējuma reizē) abonementā paņemto grāmatu skaits ir
4; 5; 7; 5; 6; 7; 6; 6

1) sakārto augošā secībā 4 5 5 **6 6** 6 7 7

2) aprēķina divu vidējo elementu aritmētisko vidējo $(6 + 6) / 2 = 6$

Tātad **mediāna** ir 6. Vismaz puse (50 %) no lietotājiem vienā apmeklējuma reizē abonementā paņem ne mazāk kā 6 grāmatas.

Nosakot šo datu aritmētisko vidējo, redzam, ka tas ir aptuveni 5,75.

5. No statistikas datiem uz snieguma rādītājiem

Sistemātisks bibliotēku darbības vērtējums ir ļoti svarīgs, un ne mazāk svarīgi šajā procesā ir izmantot mūsdienīgas un efektīvas metodes un instrumentus. Bibliotēku snieguma rādītāju izmantošana ir labas bibliotēku pārvaldības priekšnoteikums, un tos lieto bibliotēku stratēģijas, mērķu un darbības novērtēšanā. Tie rāda veikto darbību vai sniegto pakalpojumu daudzumu attiecībā pret iepriekš paredzēto daudzumu. Pēc aprēķinu veikšanas rezultātam jāpalīdz saprast virzību, jādarbojas kā pierādījumam un apstiprinājumam tam, ka izvirzītie mērķi ir sasniegti – rezultāti izklāstāmi tā, lai tie ietekmētu lēmumu pieņemšanu un uzskatāmi parādītu, kā bibliotēka pilda savu misiju.

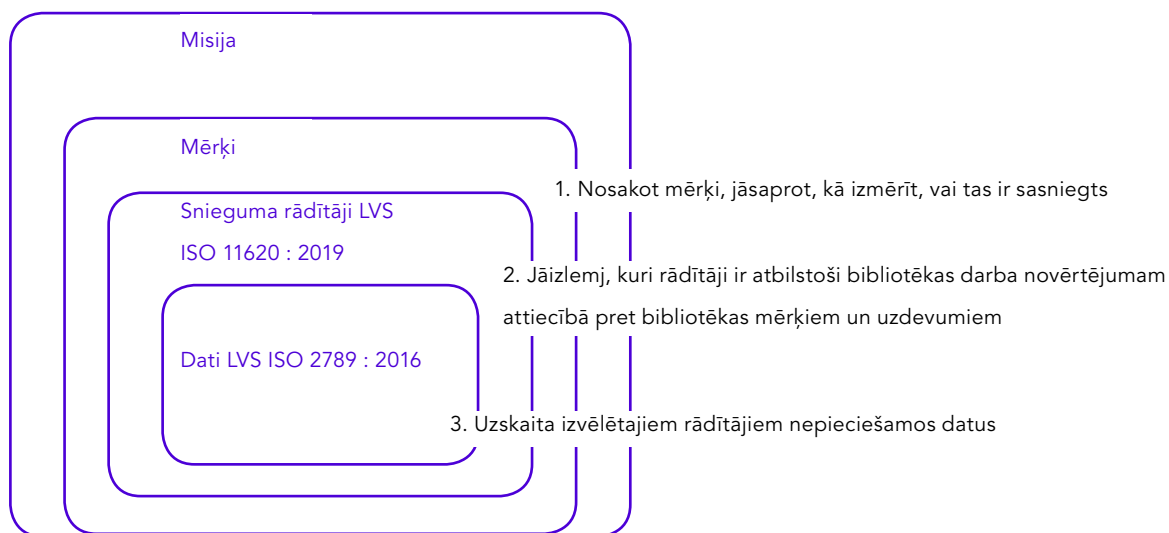
Rādītāju izvēlē un metožu izmantošanā ļoti noderīgs ir standarts LVS ISO 11620 : 2019 "Informācija un dokumentācija. Bibliotēku snieguma rādītāji". Tas ir izmantojams gan kā ikdienas darba instruments, gan kā kvalitatīvs un atzīts dokuments, uz kuru atsaukties. LVS ISO 11620 : 2019 mēdz uzskatīt par standarta LVS ISO 2789 : 2016 "Informācija un dokumentācija. Starptautiskā bibliotēku statistika" paplašinājumu, un tas ir piemērojams visu veidu bibliotēku vērtēšanai.

Snieguma rādītāju izmantošanas galvenais mērķis ir bibliotēkas pašvērtējums. Snieguma rādītāju uzdevumi:

- ➔ novērtēt bibliotēkas sniegto pakalpojumu, piedāvāto resursu un darbības kvalitāti un rezultativitāti;
- ➔ novērtēt šiem pakalpojumiem un citām darbībām piešķirto finansiālo resursu izmantošanas efektivitāti.

Jebkuri mēģinājumi izmantot snieguma rādītājus vērtēšanas procesā ir uzskatāmi par atzīstamu un drosmīgu soli bibliotēkas darbības novērtēšanā. Tā ir profesionāli pamatota izvēle, kas ļauj nepielāgoties un nepakļauties nepareizai un sagrozītai rādītāju interpretācijai, bet gan uzrādīt profesionālu redzējumu un skaidrojumu. Standarts nenosaka un neveido vērtēšanas sistēmu, bet piedāvā rādītājus un to aprēķinu formulas, kuras var efektīvi izmantot bibliotēkas snieguma kvalitātes vērtēšanas procesā.

Standartā LVS ISO 2789 : 2016 doti kvantitatīvie rādītāji, kuri demonstrē bibliotēku funkciju izpildi. Tēlaini izsakoties, kvantitatīvie rādītāji atklāj bibliotēkas fizioloģiju – no kā tā sastāv un kas to darbina. Taču kvantitatīvie dati bieži vien neatspoguļo lietu patieso vērtību vai kvalitāti, tādēļ statistikas dati ir jāizmanto arī kvalitātes mērīšanai. Datus, kurus ikdienā uzskaitām un iesniedzam oficiālās statistikas veidošanai, var izmantot arī daudz plašāk. Kurus no rādītājiem izmantot, lemjams bibliotēkām pašām, ņemot vērā bibliotēkas misiju, mērķus, uzdevumus un konkrēto situāciju (1. attēls). Lielākoties tie noder vienas konkrētas bibliotēkas darbības dinamikas salīdzinājumam, taču ir izmantojami arī vairāku bibliotēku snieguma salīdzināšanai.



1. attēls pēc Pierre-Yves Renard⁹

Izvēloties, kurus rādītājus izmantot, jāapsver, vai šis rādītājs sekmēs bibliotēkas pārvaldību un sadarbību, vai darbinieki spēs apzināt tās darbības jomas, kuras nav tik efektīvas, cik varētu būt, – un ieviest rādītājus, lai saprastu, vai problēma pastāv. Bibliotēkai jāizvērtē, kādā mērā darbinieki var uzņemties datu vākšanu un vai tas ir realizējams, jo prasa laiku un resursus. Tikpat svarīgi ir apzināt, vai rādītāju aprēķināšanai var izmantot jau esošos un pieejamos, līdz šim savāktos datus.

Snieguma rādītāju izmantošana ir aprakstīta standartā LVS ISO 11620 : 2019. Lai gan nav norādīti visu bibliotēkas pakalpojumu, darbības veidu un resursu izmantošanas rādītāji, tomēr dokuments piedāvā atzītu, pārbaudītu un publiski pieejamu (t. i., nepatentētu) metodoloģiju un pieeju bibliotēku pakalpojumu kvalitātes noteikšanai. Katram rādītājam ir dots apraksts, kurš palīdz labāk saprast tā uzdevumu un darbības lauku. Informācija par rādītājiem dota standartizētā veidā, sniedzot katra rādītāja: uzdevumu, darbības lauku, definīciju, metodi, interpretāciju, kā arī avotus un saistītos rādītājus.

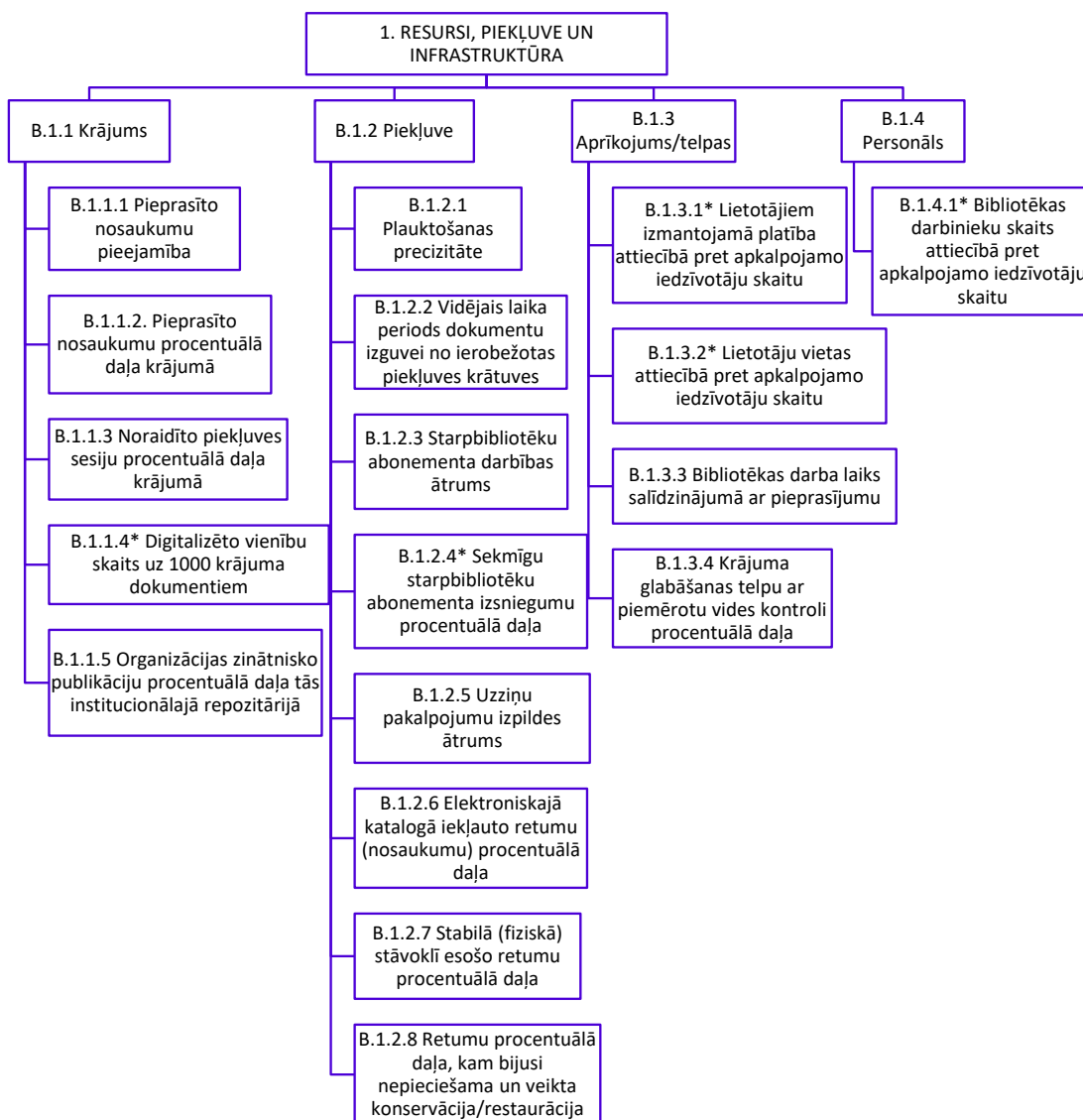
Rādītāji ir sadalīti četrās zonās. Tālāk šīs nodaļas ietvaros ir sniegts shematisks katras zonas zīmējums un kā piemēri izcelti tie rādītāji (shēmā šiem rādītājiem ir pievienota zvaigznīte (*)), kuru aprēķināšanai nepieciešamie dati ir pieejami Latvijas kultūras datu portālā, t. i., dati, kas tiek vākti visa gada garumā katrā bibliotēkā. Daži rādītāji piemēros minēti, jo varētu būt aktuāli bibliotēku vērtēšanā, taču to aprēķināšanai nepieciešamie dati netiek vai ir tikai daļēji prasīti oficiālajā statistikā. Līdz ar to šo rādītāju ieguvei katrā konkrētā gadījumā ir veicami atsevišķi aprēķini. Pārsvārā visiem minētajiem piemēriem ir izvēlēta viena (atsevišķos piemēros vairākas) neliela X publiskā bibliotēka, uz kuras statistikas datu pamata ir veikti piemēros redzamie aprēķini un veidotas diagrammas rezultātu uzrādīšanai.

9 Renard, Pierre-Yves. ISO 2789 and ISO 11620 : Short Presentation of Standards as Reference Documents in an Assessment Process. LIBER Quarterly, 17 (3–4), 2007. Pieejams: <http://doi.org/10.18352/lq.7885>

5.1. Resursi, piekļuve un infrastruktūra

Ietver rādītājus, kas raksturo bibliotēkas resursu un pakalpojumu adekvātumu un pieejamību (piemēram, personāls, krājums, lietotāju vietas).

1. zonas struktūra no: LVS ISO 11620 : 2019



Starpbibliotēku abonementa rādītājs parāda gan bibliotēku sadarbības spējas un iespējas, gan norāda uz bibliotēkas krājuma aktualitāti un vērtību, kā arī uzrāda lietderīgu krājuma plānošanas un līdzekļu izlietojumu.

Snieguma rādītājs	Sekmīgu starpbibliotēku abonementa izsniegumu procentuālā daļa
Uzdevums	Noteikt attiecību starp izpildīto starpbibliotēku abonementa un elektroniski piegādājamo dokumentu pieprasījumu skaitu un starpbibliotēku abonementa un elektroniski piegādājamo dokumentu pieprasījumu kopskaitu.
Metode	<p>Rādītājs "Sekmīgu starpbibliotēku abonementa izsniegumu procentuālā daļa" ir $A/B \times 100$</p> <p>A ir sekmīgu starpbibliotēku abonementa izsniegumu un elektronisku dokumentu piegādes transakciju skaits;</p> <p>B ir starpbibliotēku abonementa un elektronisku dokumentu piegādes pieprasījumu kopskaits.</p> <p>Datus iegūst bibliotēkas nodaļā, kas atbildīga par starpbibliotēku abonementa izsniegumu un elektronisku dokumentu piegādi.</p> <p>Vērtējumam nepieciešams pieprasījumu kopskaits un sekmīgi izpildīto starpbibliotēku abonementa izsniegumu un elektronisku dokumentu piegādes transakciju skaits. Vērtēšana nav darbietilpīga bibliotēkās ar automatizētām starpbibliotēku abonementa un elektronisku dokumentu piegādes pieprasījumu skaita, kā arī sekmīgu transakciju skaita noteikšanas metodēm.</p> <p>Ir iespējama paraugu metodes izmantošana. Ieteicams izraudzīties "tipisku nedēļu", kas ir laika periods, kad pieprasījumu nav neparasti daudz vai neparasti maz. Neietver svētku dienas, atvaļinājumu laiku, dienas, kurās sabiedrībā vai bibliotēkā risinās īpaši notikumi. Izraugās nedēļu, kurā bibliotēka strādā parasto darba laiku.</p>

Snieguma rādītāji par bibliotēkas personālu ļauj novērtēt gan tā proporcionālo skaitu attiecībā pret apkalpojamo iedzīvotāju vai bibliotēkas lietotāju skaitu, gan novērtēt darbinieku produktivitāti dažādu darba procesu veikšanā. Izmantojot papildu datus, var veikt personāla novērtējumu gan par darbinieku produktivitāti materiālu apstrādē, gan dokumentu izsniegšanā, gan noteikt lietotājus apkalpojošā personāla spēju pildīt laba uzziņu dienesta pamatprasības, gan analizēt bibliotēkas personāla prasmju pilnveidi atbilstoši mācību un kvalifikācijas celšanas pasākumu apmeklējumam.

Snieguma rādītājs	Bibliotēkas darbinieku skaits attiecībā pret apkalpojamo iedzīvotāju skaitu
Uzdevums	Šī rādītāja uzdevums ir noteikt bibliotēkas darbinieku skaitu, rēķinot uz 1000 apkalpojamiem iedzīvotājiem. Apkalpojamo personu skaitu var uzskatīt par proporcionālu lielumu bibliotēkas veicamo darbu apjomam.
Metode	<p>Aprēķina darbinieku (t. sk. palīgpersonālu no studentu vidus un projektu darbiniekus) skaitu PLE* izteiksmē.</p> <p>Lai aprēķinātu PLE nepilna darba laika darbiniekiem:</p> <ul style="list-style-type: none"> • ja nodarbinātība ir gada ilgumā: vienā nedēļā faktiski strādāto stundu skaitu daļa ar parasto nedēļas darba stundu skaitu; • ja nodarbinātība ir mazāk par gadu: vienā nedēļā faktiski strādāto stundu skaitu daļa ar parasto nedēļas darba stundu skaitu un rezultātu reizina ar koeficientu (strādāto nedēļu skaits, dalīts ar 52). <p>Rādītājs "Bibliotēkas darbinieku skaits attiecībā pret apkalpojamo iedzīvotāju skaitu" ir $A/B \times 1000$</p> <p>A ir darbinieku skaits, izteikts PLE izteiksmē;</p> <p>B ir apkalpojamo iedzīvotāju skaits.</p>

* Lai nepilnu darba dienu strādājošo darbinieku skaitu nosacīti pārrēķinātu pilnu darba laiku strādājošo darbinieku skaitā, uzskaitot bibliotēkas darbiniekus, lietojams pilna laika ekvivalents (PLE) jēdziens.

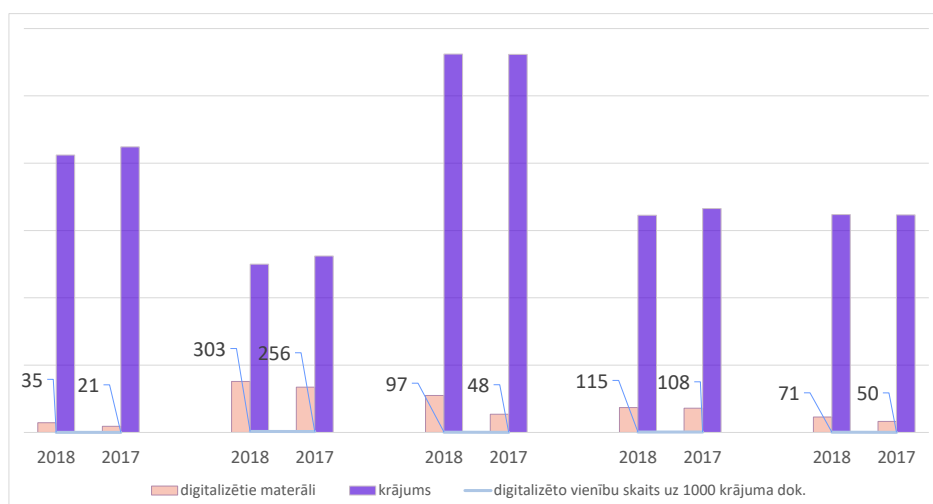
Piemērs. Ja no trim bibliotekāriem viens strādā ceturtdaļslodzi, otrs – pusslodzi, bet trešais pilnu darba dienu, tad PLE šīm trim personām būtu $0,25 + 0,5 + 1,0 = 1,75$ darbinieki (PLE).¹⁰

¹⁰ LVS ISO 2789:2016 "Informācija un dokumentācija. Starptautiskā bibliotēku statistika", 71. lpp.

Digitalizācijas rādītāji ir piemērojami visām bibliotēkām, kuru uzdevumos ietilpst dokumentārā mantojuma saglabāšana un popularizēšana. Rādītājs novērtē, kādā apjomā bibliotēka īsteno dokumentārā mantojuma pieejamību digitālā formā.

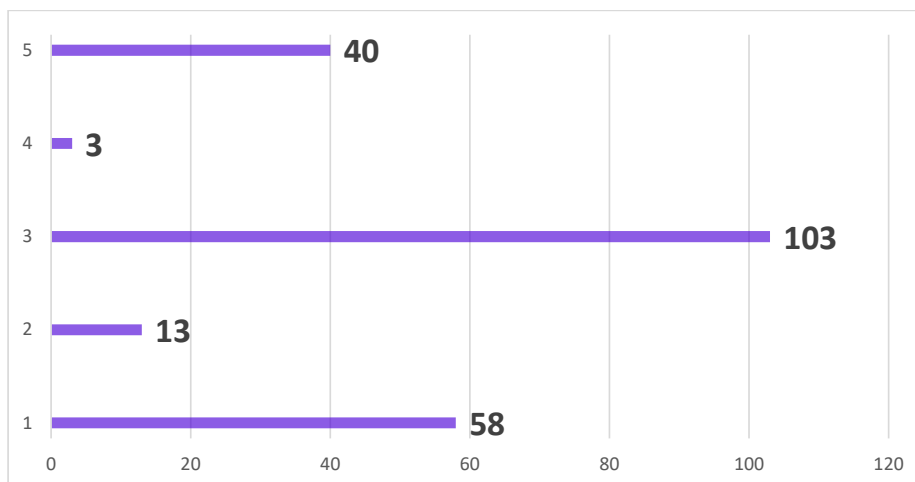
Snieguma rādītājs	Digitalizēto vienību skaits uz 1000 krājuma dokumentiem
Uzdevums	Novērtēt, kādā apjomā bibliotēka īsteno savu uzdevumu padarīt dokumentāro mantojumu publiski pieejamu digitālā formā.
Metode	<p>Nosaka dokumentu kopskaitu bibliotēkas krājumā. Uzskaita no krājuma digitalizēto dokumentu skaitu pārskata gadā.</p> <p>Rādītājs "Digitalizēto vienību skaits uz 1000 krājuma dokumentiem" ir $A/B \times 1000$</p> <p>A ir pārskata gadā digitalizēto dokumentu (fizisko vienību) skaits; B ir dokumentu (fizisko vienību) kopskaits bibliotēkas krājumā.</p>

Piemēram, izvēlētas dažas no reģionu galvenajām bibliotēkām, kuras veic digitalizāciju. Divi gadi izvēlēti, jo šajos gados ir veikta krājuma digitalizācija un tādēļ ir iespējama datu salīdzināšana. Piemērā (1. diagramma) redzamajām visām piecām bibliotēkām ir pieaudzis digitalizēto materiālu skaits (norādīts, rēķinot uz 1000 krājumā esošiem dokumentiem). Redzams, ka bibliotēkas arvien vairāk pievēršas materiālu digitalizācijai un veicina krājuma pieejamību digitālā formā. Tas, kura krājuma daļa tiek digitalizēta un ar kādu mērķi tas tiek darīts, ir katras bibliotēkas kompetence un vērtējums. Šis ir tikai skaitlisks rādītājs, kurš ļauj novērtēt izvirzīto mērķu izpildi un virzību.



1. diagramma. Digitalizēto vienību skaits uz 1000 krājuma dokumentiem

Iepriekš salīdzināto bibliotēku 2018. gadā digitalizēto materiālu procentuālais pieaugums salīdzinājumā ar 2017. gadu ir acīmredzami audzis (2. diagramma). Neskatoties uz salīdzinoši atšķirīgo digitalizēto materiālu skaitu, visas bibliotēkas ir ieguldījušas darbu un šo apjomu palielinājušas, kas dod augšupejošu tendenci. Ja tiek digitalizēta kāda konkrēta krājuma vai kolekcijas daļa, tad būtu labi šo rādītāju kombinēt ar šī krājuma izmantošanas rādītājiem, lai novērtētu korelāciju starp abiem rādītājiem.



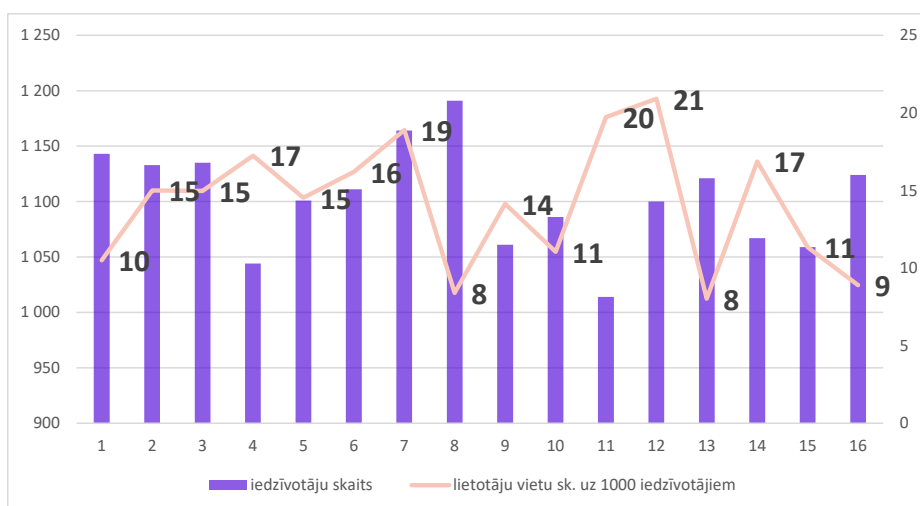
2. diagramma. 2018. gadā četrās publiskajās bibliotēkās digitalizēto materiālu procentuālais pieaugums salīdzinājumā ar 2017. gadu

Izmantojot bibliotēkas apkalpošanas u. c. telpu kopplatības un lietotājiem atvēlēto vietu skaita datus, var novērtēt bibliotēkas kā tikšanās un mūžizglītības centra nozīmīgumu. Tāpat var novērtēt lietotājiem piedāvāto vietu skaitu attiecībā pret apkalpojamo mērķauditoriju. Rādītājus var salīdzināt un skatīt, korelējot ar citiem rādītājiem. Nosakot lietotāju vietu izmantojamību bibliotēkā, var sekot noslodzei, pieprasījumam un šo informāciju izmantot pasākumu u. c. bibliotēkas darbu un veicamo uzdevumu plānošanā. Augošs pieprasījums un noslodze var kalpot par argumentētu pierādījumu telpu paplašināšanai vai renovācijai.

Snieguma rādītājs	Lietotājiem izmantojamā platība attiecībā pret apkalpojamo iedzīvotāju skaitu
Uzdevums	Novērtēt bibliotēkas kā studiju, tikšanās un mācību centra nozīmīgumu un attiecīgās institūcijas atbalstu šo uzdevumu realizēšanā.
Metode	Noteikt bibliotēkas lietotājiem izmantojamo telpu kopplatību kvadrātmetros. Rādītājs "Lietotājiem izmantojamā platība attiecībā pret apkalpojamo iedzīvotāju skaitu" ir $A/B \times 1000$ A ir lietotājiem sniedzamajiem pakalpojumiem izmantojamo telpu platība bibliotēkā (izteikta kvadrātmetros); B ir apkalpojamo iedzīvotāju skaits.

Snieguma rādītājs	Lietotāju vietas attiecībā pret apkalpojamo iedzīvotāju skaitu
Uzdevums	Novērtēt lietotāju vietu pieejamību bibliotēkā.
Metode	Nosaka bibliotēkā pieejamo lietotāju vietu skaitu. Rādītājs "Lietotāju vietas attiecībā pret apkalpojamo iedzīvotāju skaitu" ir $A/B \times 1000$ A ir pieejamo lietotāju vietu skaits; B ir apkalpojamo iedzīvotāju skaits.

Rādītāju "Lietotāju vietas attiecībā pret apkalpojamo iedzīvotāju skaitu" var izmantot kopā ar rādītāju "Lietotāju vietu izmantojamības koeficients" (skat. 50.lpp) un lasītāju vietu noslozdes mērījumiem.

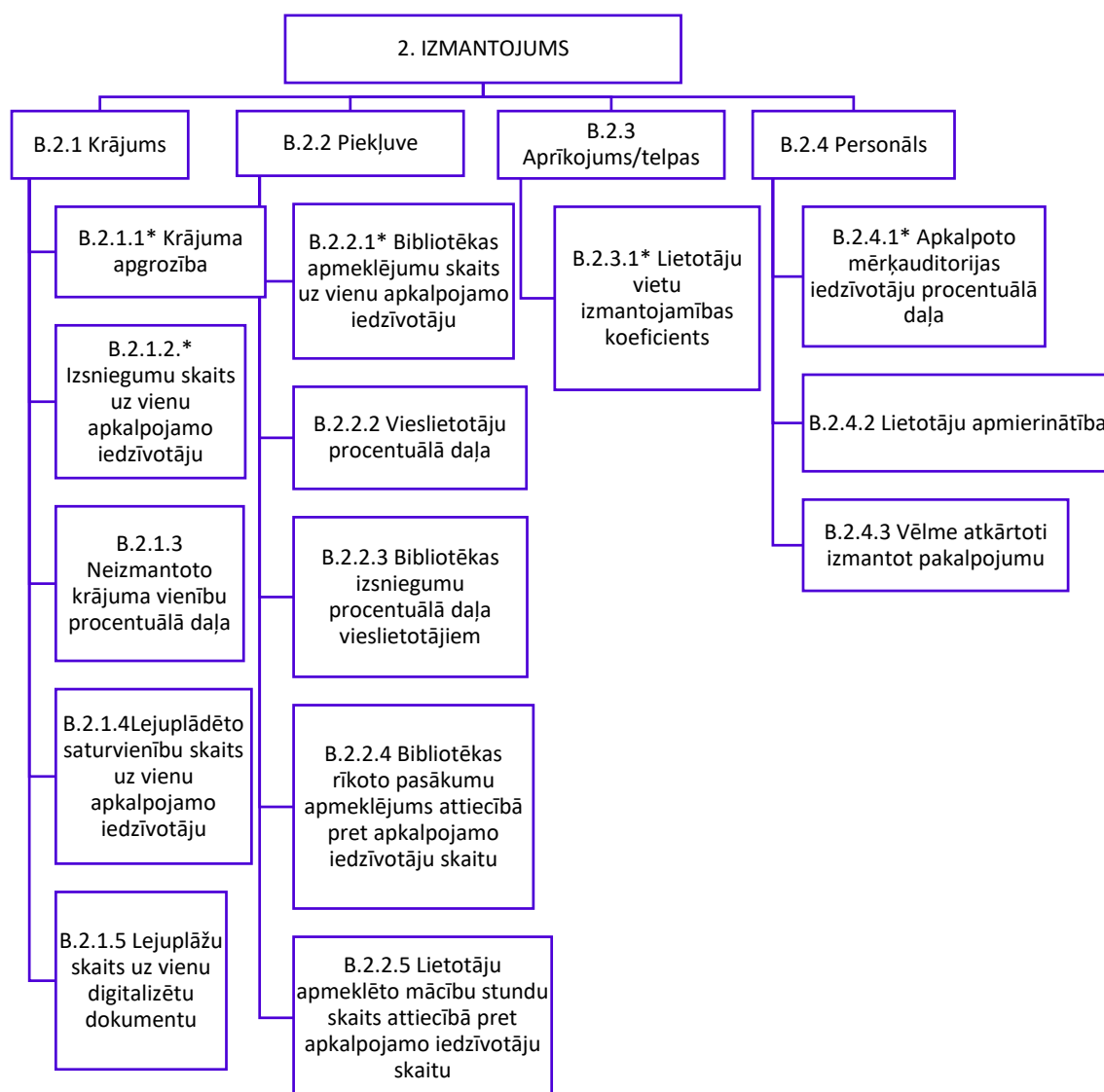


3. diagramma. Līdzīgu bibliotēku lietotāju vietu skaits uz 1000 iedzīvotājiem

5.2. Izmantojums

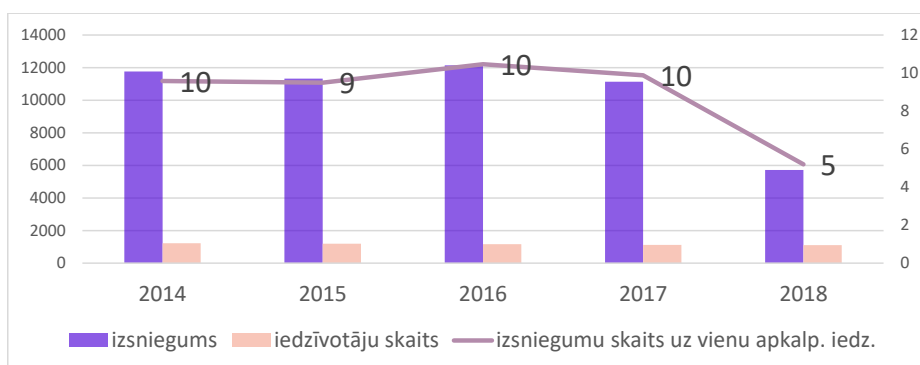
Ietverti rādītāji, kas raksturo bibliotēkas resursu un pakalpojumu izmantošanu (piemēram, izsniegums, lejupielādes un aprīkojuma/telpu izmantošana).

2. zonas struktūra no: LVS ISO 11620 : 2019



Datus, kas tiek ievadīti Latvijas kultūras datu portāla sadaļā "Izmantošana", ieteicams lietot, lai novērtētu bibliotēkas panākumus lietotājiem piedāvāto pakalpojumu izmantošanas veicināšanā, apzinātu sasniegto apkalpojamās mērķauditorijas procentuālo daļu, novērtētu bibliotēkas spēju noturēt lietotāju interesi par piedāvātajiem pakalpojumiem un to kvalitāti. Snieguma rādītāji var kalpot arī kā krājuma kvalitātes un izmantošanas veicināšanas novērtējums.

Snieguma rādītājs	Izniegumu skaits uz vienu apkalpojamo iedzīvotāju
Uzdevums	Noteikt bibliotēkas krājuma izmantošanas koeficientu. To var izmantot arī krājuma kvalitātes un bibliotēkas spējas veicināt krājuma izmantošanu novērtēšanai.
Metode	Rādītājs "Izniegumu skaits uz vienu apkalpojamo iedzīvotāju" ir A/B A ir abonementa izniegumu skaits gadā; B ir apkalpojamo iedzīvotāju skaits. Noapaļo līdz veselam skaitlim vai vienai decimāldaļai, ja rezultāts ir mazāks par 10. Šī rādītāja noteikšanai aprēķinā ietver arī izsniegtos dubletus. Starpbibliotēku abonementa izniegumu un pagarinājumus neietver. Salīdzinot bibliotēkas, svarīgi atzīmēt, kas ir un kas nav ietverts aprēķinā.



4. diagramma. X bibliotēkas izniegumu skaita dinamika uz vienu apkalpojamo iedzīvotāju

Kā norādīts LVS ISO 11620 : 2019, pastāv cieša saikne starp rādītāja skaitlisko vērtību un personāla spēju veicināt krājuma izmantošanu. Rādītāju var izmantot krājuma daļu izpētei tālāku lēmumu pieņemšanai.

Snieguma rādītājs	Bibliotēkas apmeklējumu skaits uz vienu apkalpojamo iedzīvotāju
Uzdevums	Novērtēt bibliotēkas panākumus lietotājiem piedāvāto pakalpojumu izmantošanas veicināšanā.

Metode

Lai automatizēti reģistrētu bibliotēkā ienākošo vai no tās izejošo cilvēku skaitu, izmanto turniketu vai tamlīdzīgu ierīci. Uzskaita vai nu tikai ienākšanu, vai izešanu, nevis abas darbības. Uzskaita arī virtuālo bibliotēkas tīmekļvietnes apmeklējumu.

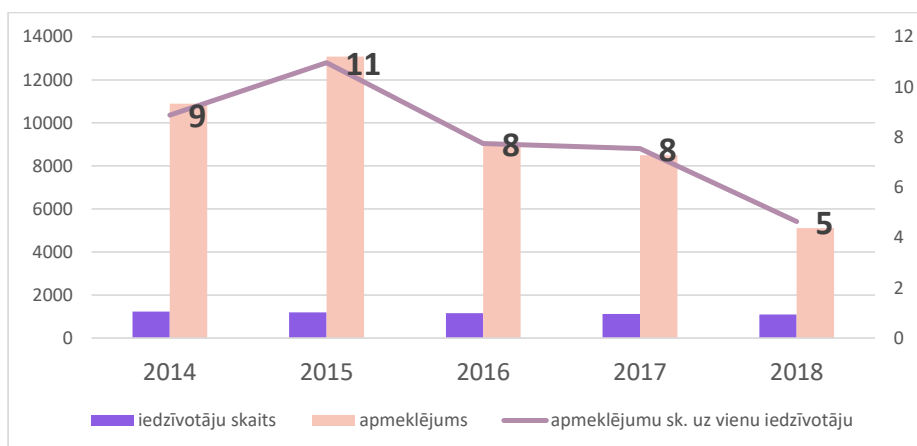
Rādītājs "Bibliotēkas apmeklējumu skaits uz vienu apkalpojamo iedzīvotāju" ir A/B

A ir aprēķinātais fizisko un virtuālo bibliotēkas apmeklējumu kopskaits gada laikā;

B ir apkalpojamo iedzīvotāju skaits.

Noapaļo līdz veselam skaitlim vai vienai decimāldaļai, ja rezultāts mazāks par 10.

Piezīme. Par virtuālo apmeklējumu skaita aprēķināšanu sk. LVS ISO 2789 : 2016 (p. 6.2.13.).



5. diagramma. X bibliotēkas apmeklējumu skaita dinamika uz vienu apkalpojamo iedzīvotāju

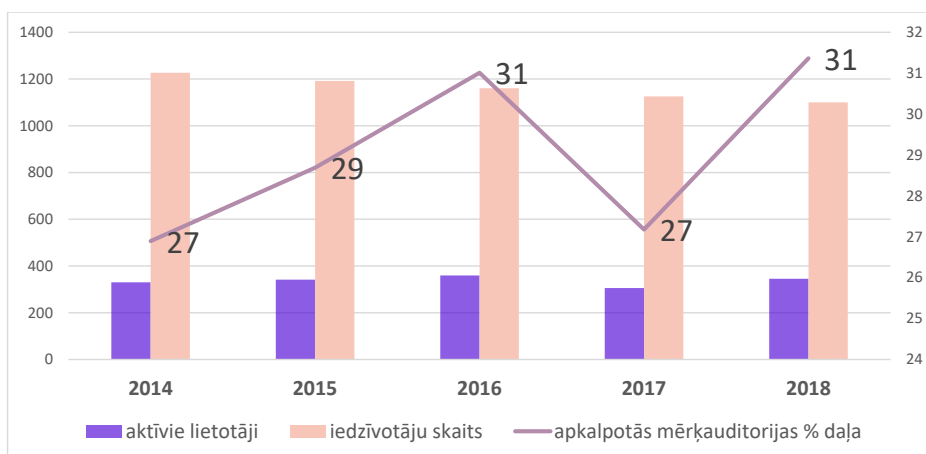
Snieguma rādītājs	Apkalpoto mērķauditorijas iedzīvotāju procentuālā daļa
Uzdevums	Novērtēt bibliotēkas panākumus mērķauditorijas iedzīvotāju apkalpošanā. Piezīme. Iedzīvotāju mērķauditorija var būt attiecīgajā administratīvajā teritorijā dzīvojošas personas vai konkrēta iedzīvotāju grupa (piemēram, ar īpašām vajadzībām, kam nepieciešami īpaši bibliotēkas pakalpojumi) no šīs teritorijas vai ārpus tās.
Metode	a) Pēc nejaušas izvēles principa izraugās personu grupu no apkalpojamo mērķauditorijas iedzīvotāju kopuma. Katrai no šīm personām uzdod jautājumu, vai pēdējā gada laikā viņš/viņa ir apmeklējis/apmeklējusi bibliotēku vai citādi izmantojis/izmantojusi bibliotēkas pakalpojumus. Rādītājs "Apkalpoto mērķauditorijas iedzīvotāju procentuālā daļa" ir $A/B \times 100$ A ir "jā" atbildējušo personu skaits; B ir atbildējušo personu kopskaits. Noapaļo līdz veselam skaitlim.

b) Izmantojot datorizētas uzskaites sistēmas ierakstus, saskaita mērķauditorijai piederošo iedzīvotāju skaitu, kas pēdējā gada laikā patapinājuši bibliotēkas dokumentus. Nosaka mērķauditorijai piederošo iedzīvotāju kopskaitu.

Rādītājs "Apkalpoto mērķauditorijas iedzīvotāju procentuālā daļa" ir $A/B \times 100$

A ir mērķauditorijai piederošo aktīvo patapinātāju skaits;

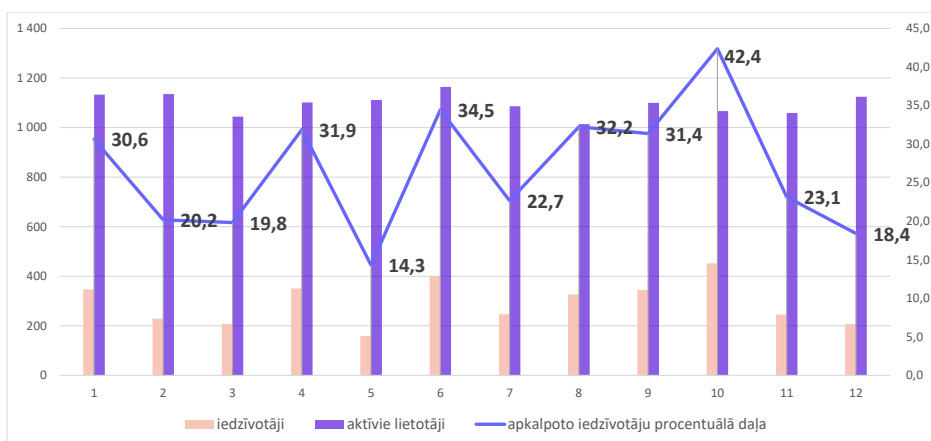
B ir mērķauditorijai piederošo personu kopskaits.



6. diagramma. X bibliotēkas apkalpoto mērķauditorijas iedzīvotāju procentuālās daļas dinamika

Apkalpotās mērķauditorijas procentuālā daļa ļauj analizēt iedzīvotāju interesi par bibliotēku, tās noturību vai svārstības, neskatoties uz iedzīvotāju vai lietotāju samazinājumu. Procentuālais rādītājs atspoguļo bibliotēkas popularitāti un intereses noturību par piedāvātajiem pakalpojumiem un to aktualitāti. Tā ir bibliotēkas spēja pielāgoties, attīstīties, mainīties atbilstoši esošajai situācijai, kad iedzīvotāju skaits sarūk. Tā ir savas kopienas pazīšana, izpratne un atbilstošu bibliotēkas pakalpojumu piedāvājums.

Ne vienmēr liels iedzīvotāju skaits korelē ar lielāku apkalpotās mērķauditorijas procentuālo daļu. To apstiprina 7. diagramma.



7. diagramma. Bibliotēku apkalpojamās mērķauditorijas rādītāji

Redzam divpadsmit dažādas bibliotēkas, kur bēšais stabiņš ir iedzīvotāju skaits, bet zilā līkne norāda apkalpotās mērķauditorijas procentuālo daļu viena gada griezumā. Astotās, desmitās, divpadsmitās un piektās bibliotēkas dati rāda, ka iedzīvotāju skaits nav noteicošais, lai bibliotēku izmantotu salīdzinoši lielāks procents iedzīvotāju.

Salīdzinot bibliotēkas, katrā konkrētā gadījumā jāņem vērā vairāki rādītājus ietekmējošie faktori (piemēram, bibliotēkas ģeogrāfiskais attālums no lietotājiem, vispārējie sociālie un ekonomiskie apstākļi, lietotāju izglītības līmenis, demogrāfiskais sastāvs u. c.).

Snieguma rādītājs	Krājuma apgrozība
Uzdevums	Noteikt abonementa krājuma izmantošanas koeficientu. Rādītāju var izmantot arī krājuma atbilstības novērtēšanai apkalpojamo iedzīvotāju prasībām.
Metode	Saskaita noteiktā laika periodā reģistrētos izsniegumus no konkrētā krājuma. Nosaka dokumentu kopskaitu šajā krājumā. Rādītājs "Krājuma apgrozība" ir A/B A ir reģistrēto izsniegumu skaits no konkrētā krājuma; B ir dokumentu kopskaits konkrētajā krājumā. Noapaļo līdz vienai decimāldaļai. Ja nav zināms dokumentu kopskaits, tā vietā var izmantot vērtības aplēsi. Šādas aplēses var iegūt, plauktu vai krājuma aizņemto plauktu kopējo garumu reizinot ar vidējo aprēķināto dokumentu skaitu uz vienu plaukta garuma mērvienību.

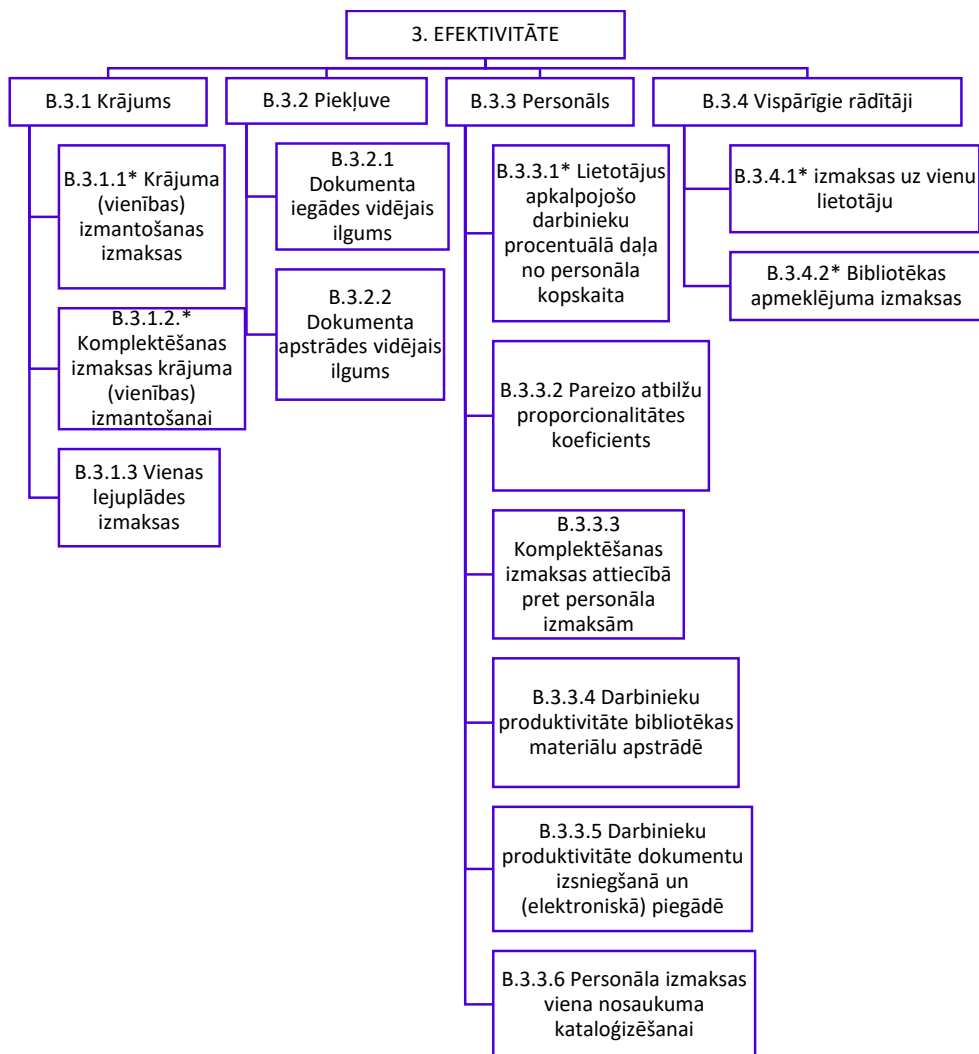
Šis snieguma rādītājs ir iekļauts Latvijas kultūras datu portāla sadaļā "Darba kvalitāte" un tiek aprēķināts automātiski, ja atbilstošajās sadaļās ir ievadīti dati. Plašāk to var izmantot, piemēram, dažādu krājuma daļu, dažādu auditoriju krājuma izmantošanas paradumu noteikšanai vai krājuma izmantošanas intensitātes noteikšanai dažādos periodos utt.

Snieguma rādītājs	Lietotāju vietu izmantojamības koeficients
Uzdevums	Noteikt lasīšanai un darbam bibliotēkā izmantojamo lietotāju vietu koeficientu, aprēķinot aizņemto vietu proporcionālo daļu jebkurā konkrētā laikā.
Metode	<p>Konkrētā laikā uzskaita lasīšanai vai darbam paredzētās lietotāju vietas (ar īpašu aprīkojumu vai bez tā). Saskaita aizņemtās lietotāju vietas.</p> <p>Rādītājs "Lietotāju vietu izmantojamības koeficients" ir $A/B \times 100$</p> <p>A ir aizņemto lietotāju vietu skaits;</p> <p>B ir lietotāju vietu kopskaits bibliotēkā.</p> <p>Noapaļo līdz veselam skaitlim.</p> <p>Dalēji aizņemtas lietotāju vietas, piemēram, krēslus, uz kuriem uzlikti mēteļi, somas, piezīmju grāmatiņas u. tml., uzskaita par aizņemtām arī tad, ja lietotājs neatrodas uz vietas. Tā kā šis rādītājs ir mainīgs, precīzāku tā vērtību var iegūt, nosakot lietotāju vietu izmantojamības koeficientu vairākos nejauši izraudzītos laika periodos un aprēķinot vidējo koeficientu (aizņemto lietotāju vietu kopsummu dala ar visu lietotāju vietu kopsummu un reizina ar 100).</p>

5.3. Efektivitāte

Ietverti snieguma rādītāji, kas nosaka resursu un pakalpojumu efektivitāti (piemēram, viena izsnieguma izmaksas, dokumentu iegādei vai apstrādei nepieciešamo laiku un darbinieku produktivitāti bibliotēkas materiālu apstrādē).

3. zonas struktūra no: LVS ISO 11620 : 2019



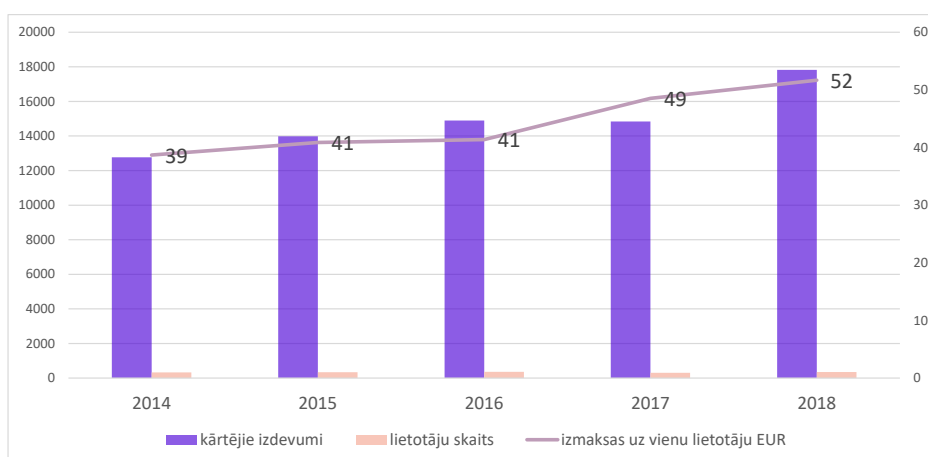
Krājuma dati ļauj analizēt un vērtēt krājuma izmantošanu. Šos rādītājus kopā ar izsnieguma datiem var izmantot konkrētu krājumu, krājuma daļas vai visa krājuma izmantošanas analīzei un novērtējumam. Iespējams salīdzināt krājuma daļu vai visa krājuma apgrozību, kā arī lietotāju interesi par to. Kopā ar finanšu datiem var novērtēt krājuma izmantošanas izmaksas un krājuma attīstības politikas rezultativitāti.

Snieguma rādītājs	Krājuma (vienības) izmantošanas izmaksas
Uzdevums	Rādītājs novērtē bibliotēkas krājuma vienības izmantošanas izmaksas un tādējādi arī bibliotēkas pakalpojumu izmaksu efektivitāti.
Metode	<p>Izmantojot pārskata datus, aprēķina kopējos kārtējos finansiālos izdevumus viena finanšu gada laikā. Aprēķiniem par kārtējo gadu var izmantot arī budžeta datus.</p> <p>Rādītājs "Krājuma (vienības) izmantošanas izmaksas" ir A/B</p> <p>A ir visi kārtējie finansiālie izdevumi viena finanšu gada laikā, izteikti attiecīgajā valūtā;</p> <p>B ir krājuma vienību izmantošanas reižu kopskaits (izsniegums + lejupielādes + brīvpiekļuves lietojums bibliotēkā) šajā pašā laika periodā.</p> <p>Noapaļo attiecīgajai valūtai atbilstošā veidā.</p>
Snieguma rādītājs	Komplektēšanas izmaksas krājuma (vienības) izmantošanai
Uzdevums	Rādītājs novērtē bibliotēkas komplektēšanas izmaksas krājuma (vienības) izmantošanai un tādējādi arī bibliotēkas krājuma attīstības politikas rezultativitāti un lietotāju pieprasījuma apmierinātību.
Metode	<p>Aprēķina bibliotēkas komplektēšanas izdevumus viena finanšu gada laikā.</p> <p>Rādītājs "Komplektēšanas izmaksas krājuma (vienības) izmantošanai" ir A/B</p> <p>A ir kopējie komplektēšanas izdevumi viena finanšu gada laikā, izteikti attiecīgajā valūtā;</p> <p>B ir krājuma vienību izmantošanas reižu kopskaits (izsniegums + lejupielādes + brīvpiekļuves lietojums bibliotēkā) šajā pašā laika periodā.</p> <p>Noapaļo attiecīgajai valūtai atbilstošā veidā.</p>

Snieguma rādītājs	Lietotājus apkalpojošo darbinieku procentuālā daļa no personāla kopskaita
Uzdevums	Novērtēt bibliotēkas centienus lietotāju apkalpošanas jomā attiecībā pret bibliotēkas pamatuzdevumiem.
Metode	<p>Nosaka lietotāju apkalpošanā tieši iesaistīto darbinieku skaitu, izteiktu pilna laika ekvivalenta vienībās konkrētajā budžeta periodā.</p> <p>Šajā skaitā, izmantojot pilna laika ekvivalentu, ietver arī darbiniekus, kuru pienākumos tikai daļēji ietilpst lietotāju apkalpošana, aprēķinot tam veltīto laiku.</p> <p>Piezīme. Ja bibliotēka detalizēti neuzskaita atsevišķām darbībām veltīto laiku, šo proporciju var noteikt, veicot izpēti konkrētā laika periodā.</p> <p>Pamatojoties uz personāla reģistru, nosaka pilna laika ekvivalenta darbinieku skaitu. Pilna laika darbinieks, kas strādājis pilnu gadu, skaitāms par vienu darbinieku. Pilna laika darbiniekus, kas strādājuši nepilnu gadu, katru uzskaita atbilstoši nostrādātajam laikam, izsakot decimāldaļās ar divām zīmēm aiz komata. Darbiniekus, kas strādā nepilnu darba dienu, uzskaita, reizinot dienas daļu apzīmējošo daļskaitli ar nostrādātā gada daļu (abus daļskaitļus izsaka decimāldaļās ar divām zīmēm aiz komata).</p> <p>Ja darbinieki ir piederīgi kādai ārējai institūcijai (saņemot samaksu no bibliotēkas vai nesaņemot to), šos darbiniekus rādītāja aprēķinā var ietvert tikai tad, ja viņu darba slodzi var attiecīgi aprēķināt (t. i., pilna laika ekvivalenta izteiksmē). Tad iegūtie skaitļi formulā summējami ar <i>A</i> un <i>B</i>.</p> <p>Aprēķinā neietver ēkas uzturēšanas personālu (sētniekus, sargus u. tml.).</p> <p>Rādītājs "Lietotājus apkalpojošo darbinieku procentuālā daļa no personāla kopskaita" ir $A/B \times 100$</p> <p><i>A</i> ir lietotāju apkalpošanā iesaistīto pilna laika ekvivalenta darbinieku skaits;</p> <p><i>B</i> ir pilna laika ekvivalenta darbinieku kopskaits.</p>

Finansiālie rādītāji attiecībā pret bibliotēkas veicamajiem uzdevumiem un izvirzītajiem mērķiem ir būtisks vērtējuma kritērijs, pieprasot vai izvērtējot bibliotēkas finansiālos līdzekļus. Šie rādītāji ļauj novērtēt izmaksas attiecībā pret piešķirtajiem un izmantotajiem līdzekļiem. Analizējot šos bibliotēkas rādītājus vairāku gadu periodā, var izvērtēt bibliotēkas pakalpojumu izmaksas attiecībā pret lietotāju skaitu, apmeklējumu skaitu, personāla, krājuma izmaksām utt. Tāpat ar šiem rādītājiem var novērtēt, cik ļoti bibliotēkas finansētājs atzīst bibliotēkas nozīmību un tās finansiālās vajadzības pakalpojumu nodrošināšanā.

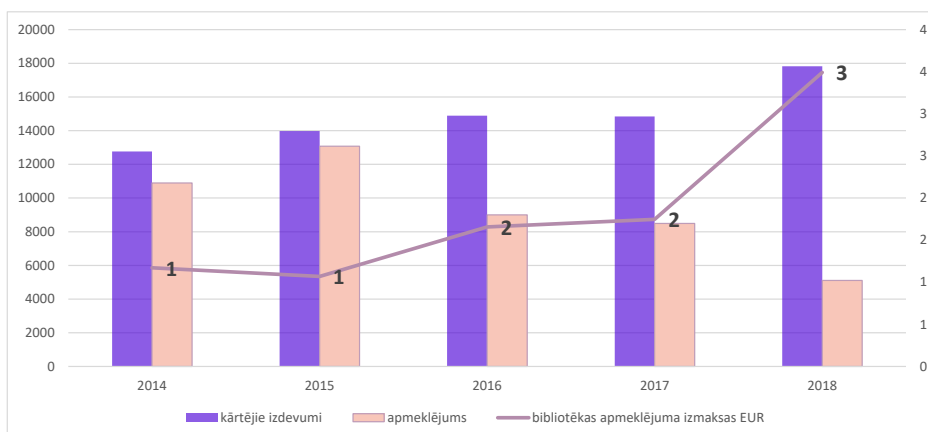
Snieguma rādītājs	Izmaksas uz vienu lietotāju
Uzdevums	Noteikt bibliotēkas pakalpojumu izmaksas attiecībā pret lietotāju skaitu.
Metode	<p>a) No apkalpojamo iedzīvotāju kopuma pēc nejaušas izvēles principa izraugās personu grupu aptaujai. Katrai no šīm personām vaicā, vai viņš/viņa ir apmeklējis/apmeklējusi bibliotēku vai citādi izmantojis/izmantojusi tās pakalpojumus iepriekšējā gada laikā. Izmantojot pārskata datus, aprēķina kārtējos izdevumus pilnā finanšu gadā. Nosakot rādītāju par kārtējo gadu, var izmantot budžeta datus.</p> <p>Rādītājs "Izmaksas uz vienu lietotāju" ir $A/D \times C/B$</p> <p>A ir bibliotēkas kārtējie finansiālie izdevumi pilnā finanšu gadā, izteikti attiecīgajā valūtā;</p> <p>B ir personu, kas atbildējušas "jā", skaits no izraudzītā iedzīvotāju kopuma;</p> <p>C ir personu skaits izraudzītajā grupā;</p> <p>D ir apkalpojamo iedzīvotāju kopskaits.</p> <p>Noapaļo attiecīgajai valūtai atbilstošā veidā.</p> <p>b) Izmantojot bibliotēku informācijas sistēmas ierakstus, uzskaita lietotāju kopskaitu (no apkalpojamo iedzīvotāju kopuma), kam iepriekšējā gadā izsniegti bibliotēkas dokumenti (aktīvi patapinātāji).</p> <p>Rādītājs "Izmaksas uz vienu lietotāju" ir A/B</p> <p>A ir bibliotēkas kārtējie finansiālie izdevumi pilnā finanšu gadā, izteikti attiecīgajā valūtā;</p> <p>B ir aktīvo patapinātāju skaits iepriekšējā gadā.</p> <p>Noapaļo attiecīgajai valūtai atbilstošā veidā.</p>



8. diagramma. X bibliotēkas izmaksu dinamika (EUR uz vienu lietotāju)

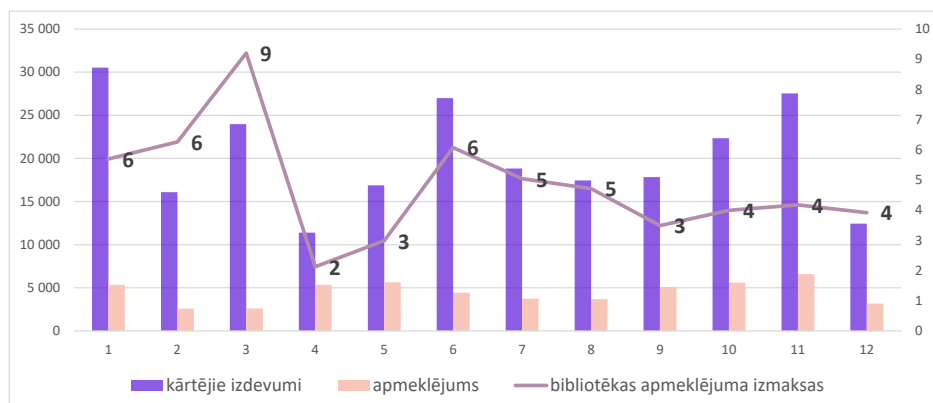
Tā kā šeit tiek uzskaitīti tikai aktīvie lietotāji, tad izmaksu rādītājs var būt paaugstināts. Šis rādītājs jāizmanto kopā ar citiem pakalpojumu rādītājiem. Rādītāju var izmantot līdzīgu bibliotēku salīdzināšanai, lai izprastu izmaksu atšķirību.

Snieguma rādītājs	Bibliotēkas apmeklējuma izmaksas
Uzdevums	Noteikt bibliotēkas pakalpojumu izmaksas attiecībā pret bibliotēkas apmeklējumu skaitu.
Metode	<p>a) Lai automatizēti reģistrētu bibliotēkā ienākošo vai no tās izejošo cilvēku skaitu, izmanto turniketu vai tamlīdzīgu ierīci. Uzskaita virtuālo bibliotēkas tīmekļvietnes apmeklējumu tajā pašā laika periodā. Izmantojot pārskata datus, aprēķina visus kārtējos finansiālos izdevumus viena finanšu gada ietvaros. Rādītāja noteikšanai par kārtējo gadu var izmantot budžeta datus.</p> <p>Rādītājs "Bibliotēkas apmeklējuma izmaksas" ir $A/(B + C)$</p> <p>A ir visi bibliotēkas kārtējie finansiālie izdevumi viena finanšu gada ietvaros, izteikti attiecīgajā valūtā;</p> <p>B ir bibliotēkas fizisko apmeklējumu skaits gada laikā;</p> <p>C ir virtuālo apmeklējumu skaits gada laikā.</p> <p>Noapaļo attiecīgajai valūtai atbilstošā veidā.</p> <p>b) Fiziskā un virtuālā apmeklējuma skaitu var noteikt arī ar nejaušas izvēles laika perioda (parauga) metodi. Saskaita fizisko un virtuālo apmeklējumu skaitu vienā vai vairākos izraudzītajos laika periodos. Periodu skaitu un ilgumu izraugās rādītāja datu izmantotājs. Fiziskā un virtuālā apmeklējuma kopskaitu viena gada laikā nosaka ar ekstrapolācijas metodi, izmantojot informāciju par sezonālām variācijām.</p> <p>Piezīme. Publiskās bibliotēkas rādītāja noteikšanai parasti izvēlas vienu laika periodu nedēļas ilgumā; akadēmiskās bibliotēkas – divus vai vairākus laika periodus, kas atspoguļo akadēmisko aktivitāšu ciklu.</p> <p>Rādītājs "Bibliotēkas apmeklējuma izmaksas" ir $A/(B + C)$</p> <p>A ir visi bibliotēkas kārtējie finansiālie izdevumi viena finanšu gada ietvaros, izteikti attiecīgajā valūtā;</p> <p>B ir bibliotēkas fizisko apmeklējumu skaits gada laikā;</p> <p>C ir virtuālo apmeklējumu skaits gada laikā.</p>



9. diagramma. X bibliotēkas apmeklējuma izmaksu dinamika (EUR)

Saskaņā ar LVS ISO 11620 : 2019 interpretāciju šis rādītājs nav izmantojams atsevišķi, bet tas jāaplūko kontekstā ar pakalpojumu kvalitāti un aptvērumu. Vērtējot bibliotēkas uzdevumus, šo rādītāju var izmantot, lai pamatotu līdzekļu izlietošanu vai salīdzinātu līdzīgu bibliotēku finansiālos izdevumus.

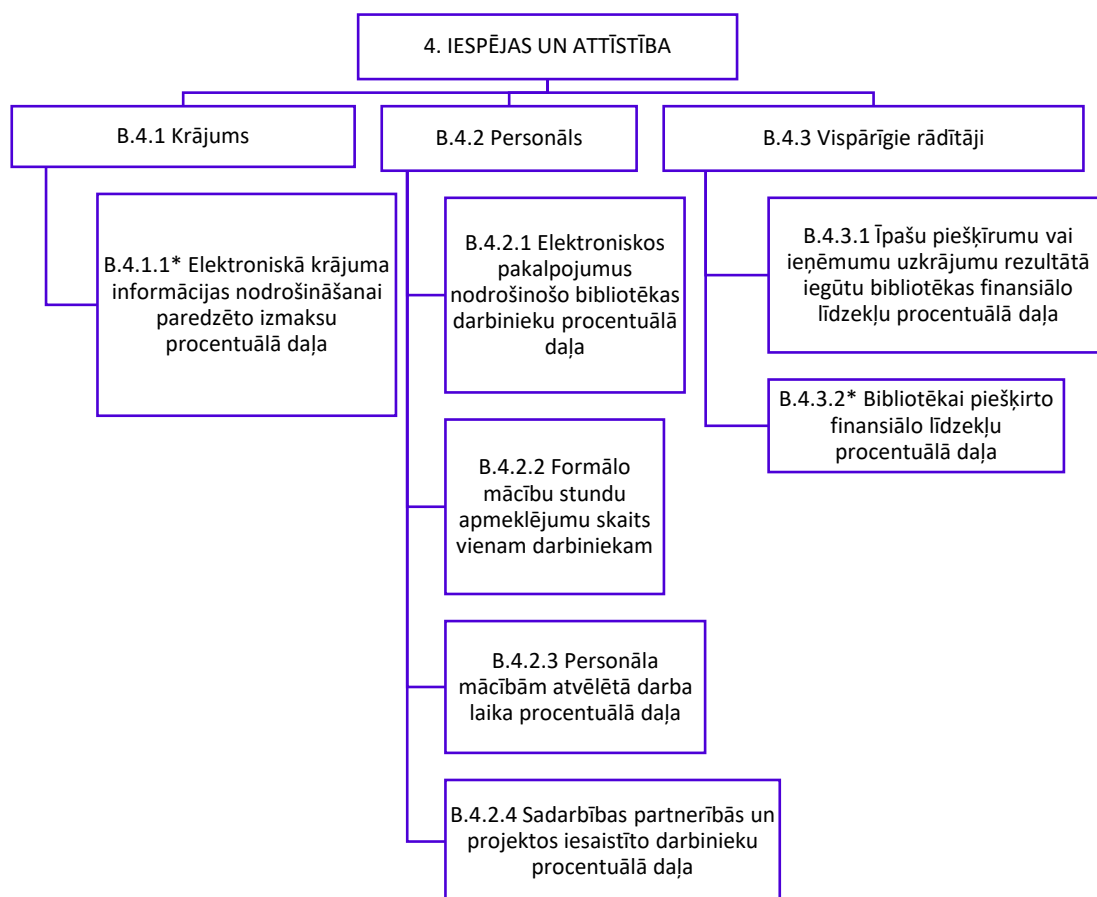


10. diagramma. Līdzīgu bibliotēku apmeklējuma izmaksas viena gada ietvaros (EUR)

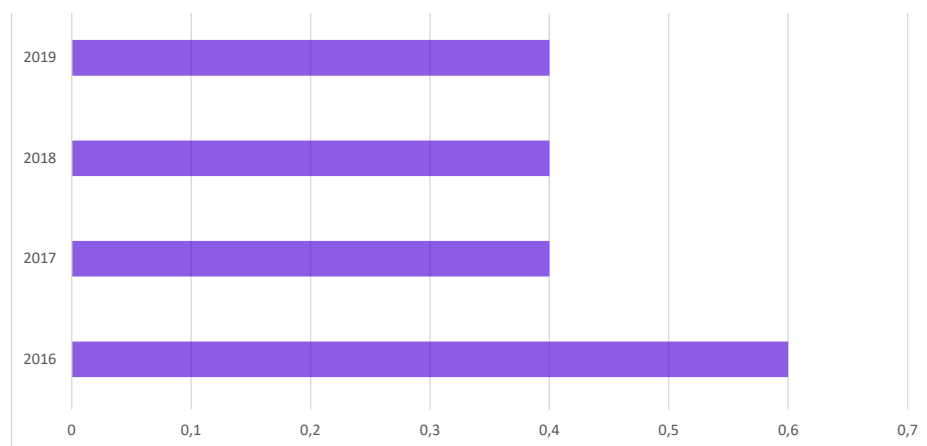
5.4. Iespējas un attīstība

Ietverti snieguma rādītāji, kas raksturo bibliotēkas ieguldījumu pakalpojumu un resursu zonas paplašināšanā, kā arī bibliotēkas spēju gūt pietiekamu finansējumu attīstībai (piemēram, elektroniskos pakalpojumus nodrošinošo bibliotēkas darbinieku procentuālā daļa un darbinieku apmeklēto neformālo mācību stundu skaits).

4. zonas struktūra no: LVS ISO 11620 : 2019



Snieguma rādītājs	Elektroniskā krājuma informācijas nodrošināšanai paredzēto izmaksu procentuālā daļa
Uzdevums	Novērtēt, kādā mērā bibliotēka tiecas veidot elektronisko krājumu.
Metode	<p>Aprēķina bibliotēkas finansiālos izdevumus par elektroniskā krājuma komplektēšanu, abonēšanu un licencēšanu (pēc izvēles ietverot arī maksas datubāzu sesiju izmaksas un elektronisko dokumentu pārsūtīšanas izmaksas). Ja bibliotēka ir iesaistīta konsorciā vai citos līgumos, uzskaitāma tikai konkrētā bibliotēkas finansiālo izdevumu daļa. Ja dokumentu elektroniskās versijas tiek iegādātas komplektā ar iespējamajām versijām, uzskaitāma tikai maksa par elektroniskajām versijām.</p> <p>Rādītājs "Elektroniskā krājuma informācijas nodrošināšanai paredzēto izmaksu procentuālā daļa" ir $A/B \times 100$</p> <p>A ir finansiālie izdevumi par elektronisko krājumu;</p> <p>B ir kopējie finansiālie izdevumi informācijas nodrošināšanai.</p>



11. diagramma. Pašvaldību publiskajās bibliotēkās procentuāli elektroniskajam krājumam iztērētie līdzekļi no visiem krājuma komplektēšanai iztērētajiem līdzekļiem

Snieguma rādītājs	Bibliotēkai piešķirto finansiālo līdzekļu procentuālā daļa
Uzdevums	Novērtēt bibliotēkas nozīmīgumu (izteiktu naudas vienībās) un finansējošās institūcijas atbalstu.
Metode	<p>Attiecīgajam budžeta periodam aprēķina no finansējošās institūcijas saņemtās bibliotēkas finansiālos līdzekļus (ieskaitot kapitālieguldījumiem un vienreizējam izlietojumam paredzētos), neietverot no trešajām pusēm saņemtu finansējumu un īpašos piešķirumus, kā arī ienākumu uzkrājumus.</p> <p>Tam pašam laika periodam noskaidro pamatinstitūcijas finansiālos līdzekļus (neietverot trešo pušu finansējumu).</p> <p>Rādītājs "Bibliotēkai piešķirto finansiālo līdzekļu procentuālā daļa" ir $A/B \times 100$</p> <p>A ir bibliotēkas finansiālie līdzekļi;</p> <p>B ir finansējošās institūcijas finansiālie līdzekļi.</p>

Pielikums. Snieguma rādītāju saraksts no LVS ISO 11620:2019

Visu snieguma rādītāju saraksts, kuri tiek aprakstīti un skaidroti LVS ISO 11620:2019 "Informācija un dokumentācija. Bibliotēku snieguma rādītāji" ar standartā izmantoto numerāciju. Iepriekšējā nodaļā minētie snieguma rādītāji pie rādītāja numura atzīmēti ar zvaigznīti (*).

B.1 Resursi, piekļuve un infrastruktūra

Rādītāji, kas novērtē bibliotēkas resursu un pakalpojumu (piemēram, personāls, krājums, lietotāju vietas) atbilstību un pieejamību.

Snieguma rādītājs	Snieguma rādītāja numurs	Uzdevums
B.1.1 Krājums		
Pieprasīto nosaukumu pieejamība	B.1.1.1	Noteikt, kādā apmērā bibliotēkas īpašumā esošie vai bibliotēkas licencētie un lietotāju pieprasītie nosaukumi ir faktiski pieejami pieprasīšanas brīdī.
Pieprasīto nosaukumu procentuālā daļa krājumā	B.1.1.2	Noteikt, kādā apmērā lietotāju pieprasītie nosaukumi ir pieejami bibliotēkas krājumā. Rādītāju izmanto, lai novērtētu krājuma atbilstību lietotāju pieprasījumam.
Noraidīto piekļuves sesiju procentuālā daļa	B.1.1.3	Noteikt, vai ir pietiekams katras datubāzes licenču skaits lietotāju vajadzību apmierināšanai.
Digitalizēto vienību skaits uz 1000 krājuma dokumentiem	B.1.1.4*	Novērtēt, kādā apjomā bibliotēka īsteno savu uzdevumu padarīt dokumentāro mantojumu publiski pieejamu digitālā formā.
Organizācijas zinātnisko publikāciju procentuālā daļa tās institucionālajā repozitārijā	B.1.1.5	Novērtēt, kādā apmērā organizācijas zinātniskās publikācijas ir pieejamas tās institucionālajā atvērtās piekļuves repozitārijā.
B.1.2 Piekļuve		
Plauktošanas precizitāte	B.1.2.1	Noteikt, kādā apjomā bibliotēkas katalogā ietvertie dokumenti plauktos ievietoti pareizi un tādējādi pieejami lietotājiem.
Vidējais laika periods dokumentu izguvei no ierobežotas piekļuves krātuvēm	B.1.2.2	Noteikt, vai dokumentu izguves sistēma ir efektīva.

Starpbibliotēku abonementa darbības ātrums	B.1.2.3	Noteikt starpbibliotēku abonementa sekmīga izsnieguma vai elektroniska dokumenta nosūtīšanas transakcijas laika intervālu no pieprasījuma saņemšanas brīža līdz pieprasītās(-o) vienības(-u) nosūtīšanai.
Sekmīgu starpbibliotēku abonementa izsniegumu procentuālā daļa	B.1.2.4*	Noteikt attiecību starp izpildīto starpbibliotēku abonementa un elektroniski piegādājamo dokumentu pieprasījumu skaitu un starpbibliotēku abonementa un elektroniski piegādājamo dokumentu pieprasījumu kopskaitu.
Uzziņu pakalpojumu izpildes ātrums	B.1.2.5	Noteikt, vai uzziņu pieprasījumi tiek nodrošināti savlaicīgi. Rādītāju var izmantot, lai analizētu uzziņu pakalpojumu rezultativitāti.
Elektroniskajā katalogā iekļauto retumu (nosaukumu) procentuālā daļa	B.1.2.6	Novērtēt, vai informācija par retumu kolekcijām ir pieejama elektroniskajā katalogā. Rādītājs vērtē arī bibliotēkas darbu tās retumu kolekciju popularizēšanā.
Stabilā (fiziskā) stāvoklī esošo retumu procentuālā daļa	B.1.2.7	Novērtēt, vai retumu kolekcija ir pieejama un izmantojama tās oriģinālformā. Tādējādi rādītājs vērtē, vai bibliotēkas darbība oriģinālu saglabāšanā ir pietiekama.
Retumu procentuālā daļa, kam bijusi nepieciešama un veikta konservācija/ restaurācija	B.1.2.8	Novērtēt bibliotēkas darbu retumu konservācijā to oriģinālformā.

B.1.3 Aprīkojums/telpas

Lietotājiem izmantojamā platība attiecībā pret apkalpojamo iedzīvotāju skaitu	B.1.3.1*	Novērtēt bibliotēkas kā studiju, tikšanās un mācību centra nozīmīgumu un attiecīgās institūcijas atbalstu šo uzdevumu realizēšanā.
Lietotāju vietas attiecībā pret apkalpojamo iedzīvotāju skaitu	B.1.3.2*	Novērtēt lietotāju vietu pieejamību bibliotēkā.
Bibliotēkas darba laiks salīdzinājumā ar pieprasījumu	B.1.3.3	Novērtēt, kādā mērā bibliotēkas darba laiks atbilst lietotāju vajadzībām.
Krājuma glabāšanas telpu ar piemērotu vides kontroli procentuālā daļa	B.1.3.4	Novērtēt, vai uzglabāšanas vide ir krājumam atbilstoša.

B.1.4 Personāls

Bibliotēkas darbinieku skaits attiecībā pret apkalpojamo iedzīvotāju skaitu	B.1.4.1*	Noteikt bibliotēkas darbinieku skaitu, rēķinot uz 1000 apkalpojamiem iedzīvotājiem. Apkalpojamo personu skaitu var uzskatīt par proporcionālu lielumu bibliotēkas veicamo darbu apjomam.
---	----------	--

B.2 Izmantojums

Rādītāji, kas novērtē bibliotēkas resursu un pakalpojumu izmantošanu (piemēram, izsniegums, lejupielādes un aprīkojuma/telpu izmantojums)

B.2.1 Krājums

Krājuma apgrozība	B.2.1.1*	Noteikt abonementa krājuma izmantošanas koeficientu.
Izsniegumu skaits uz vienu apkalpojamo iedzīvotāju	B.2.1.2*	Noteikt bibliotēkas krājuma izmantošanas koeficientu. To var izmantot arī krājuma kvalitātes un bibliotēkas spējas veicināt krājuma izmantošanu novērtēšanai.
Neizmantoto krājuma vienību procentuālā daļa	B.2.1.3	Noteikt neizmantoto fiziskā un elektroniskā krājuma apjomu konkrētā laika periodā. Rādītāju var izmantot arī, lai noteiktu krājuma atbilstību apkalpojamo iedzīvotāju vajadzībām.
Lejupielādēto saturvienību skaits uz vienu apkalpojamo iedzīvotāju	B.2.1.4	Novērtēt, vai lietotāji elektroniskajā resursā atrod interesējošo informāciju.
Lejupielāžu skaits uz vienu digitalizētu dokumentu	B.2.1.5	Novērtēt, vai bibliotēka ir digitalizējusi lietotājiem svarīgus resursus.

B.2.2 Piekļuve

Bibliotēkas apmeklējumu skaits uz vienu apkalpojamo iedzīvotāju	B.2.2.1*	Novērtēt bibliotēkas panākumus lietotājiem piedāvāto pakalpojumu izmantošanas veicināšanā.
Vieslietotāju procentuālā daļa	B.2.2.2	Noteikt to bibliotēkas lietotāju procentuālo daļu, kas nepieder pie bibliotēkas apkalpojamo iedzīvotāju kopuma, tādējādi novērtējot bibliotēkas nozīmi reģiona iedzīvotāju izglītības un kultūras vajadzību apmierināšanā un tās ietekmi un pievilcību ārpus apkalpojamās teritorijas.
Bibliotēkas izsniegumu vieslietotājiem procentuālā daļa	B.2.2.3	Noteikt, kādā apjomā bibliotēkas pakalpojumus izmanto vieslietotāji, tādējādi novērtējot bibliotēkas krājuma pievilcību lietotājiem ārpus apkalpojamo iedzīvotāju kopuma.

Bibliotēkas rīkoto pasākumu apmeklējums attiecībā pret apkalpojamo iedzīvotāju skaitu	B.2.2.4	Novērtēt bibliotēkas pasākumu pievilcību no apkalpojamo iedzīvotāju viedokļa.
Lietotāju apmeklēto mācību stundu skaits attiecībā pret apkalpojamo iedzīvotāju skaitu	B.2.2.5	Novērtēt bibliotēkas panākumus mācību pakalpojumu nodrošināšanā lietotājiem.

B.2.3 Aprīkojums/telpas

Lietotāju vietu izmantojamības koeficients	B.2.3.1*	Noteikt lasīšanai un darbam bibliotēkā izmantojamo lietotāju vietu koeficientu, aprēķinot aizņemto vietu proporcionālo daļu jebkurā konkrētā laikā.
--	----------	---

B.2.4 Vispārīgie rādītāji

Apkalpoto mērķauditorijas iedzīvotāju procentuālā daļa	B.2.4.1*	Novērtēt bibliotēkas panākumus mērķauditorijas iedzīvotāju apkalpošanā.
Lietotāju apmierinātība	B.2.4.2	Novērtēt, kādā mērā lietotāji ir apmierināti ar bibliotēkas sniegtajiem pakalpojumiem kopumā vai ar atsevišķiem pakalpojumiem.
Vēlme atkārtoti izmantot pakalpojumu	B.2.4.3	Novērtēt uzziņu pakalpojuma rezultativitāti, analizējot lietotāju vēlmi atkārtoti izmantot uzziņu pakalpojumus (t. sk. virtuālos uzziņu pakalpojumus).

B.3 Efektivitāte

Rādītāji, kas nosaka resursa un pakalpojuma efektivitāti (piemēram, viena izsnieguma, elektroniskā resursa piekļuves sesijas vai lejupielādes izmaksas, dokumentu iegūšanas vai apstrādes laiks, kā arī precīzo atbilžu proporcionālā daļa).

B.3.1 Krājums

Krājuma (vienības) izmantošanas izmaksas	B.3.1.1*	Rādītājs novērtē bibliotēkas krājuma vienības izmantošanas izmaksas un tādējādi arī bibliotēkas pakalpojumu izmaksu efektivitāti.
Komplektēšanas izmaksas krājuma (vienības) izmantošanai	B.3.1.2*	Rādītājs novērtē bibliotēkas komplektēšanas izmaksas krājuma (vienības) izmantošanai un tādējādi arī bibliotēkas krājuma attīstības politikas rezultativitāti un lietotāju pieprasījuma apmierinātību.
Vienas lejupielādes izmaksas	B.3.1.3	Noteikt konkrēta elektroniskā resursa izmaksas attiecībā pret lejupielāžu skaitu no šī resursa.

B.3.2 Piekļuve

Dokumenta iegādes vidējais ilgums	B.3.2.1	Noteikt, kādā mērā bibliotēkas materiālu piegādātāju darbs ir efektīvs piegādes ātruma ziņā.
Dokumenta apstrādes vidējais ilgums	B.3.2.2	Novērtēt, vai dokumenta dažādās apstrādes procedūras ir efektīvas ātruma ziņā.

B.3.3 Personāls

Lietotājus apkalpojošo darbinieku procentuālā daļa no personāla kopskaita	B.3.3.1*	Novērtēt bibliotēkas centienus lietotāju apkalpošanas jomā attiecībā pret bibliotēkas pamatzdevumiem.
Pareizo atbilžu proporcionalitātes koeficients	B.3.3.2	Novērtēt, kādā līmenī personāls spēj pildīt laba uzzīņu dienesta pamatprasības - rast pareizas atbildes uz jautājumiem.
Komplektēšanas izmaksu attiecība pret personāla izmaksām	B.3.3.3	Attiecināt komplektēšanas izmaksas pret personāla izmaksām, lai novērtētu, vai bibliotēka krājuma veidošanai investē būtisku ienākumu daļu.
Darbinieku produktivitāte bibliotēkas materiālu apstrādē	B.3.3.4	Noteikt jauniegūto materiālu (iespiesto un elektronisko dokumentu) vidējo skaitu, ko apstrādājis viens darbinieks noteiktā laika periodā (parasti viena gada laikā). Rādītājs vispārīgi raksturo darbinieku produktivitāti.
Darbinieku produktivitāte dokumentu izsniegšanā un (elektroniskā) piegādē	B.3.3.5	Novērtēt dokumentu izsniegšanas un (elektroniskās) piegādes pakalpojumu efektivitāti.
Personāla izmaksas viena nosaukuma katalogizēšanai	B.3.3.6	Novērtēt personāla izmaksas un līdz ar to - bibliotēkas darba un procesu efektivitāti saskaņā ar konkrētu bibliogrāfisko ierakstu veidošanas politiku.

B.3.4 Vispārīgie rādītāji

Izmaksas uz vienu lietotāju	B.3.4.1*	Novērtēt bibliotēkas pakalpojumu izmaksas attiecībā pret lietotāju skaitu.
Bibliotēkas apmeklējuma izmaksas	B.3.4.2*	Noteikt bibliotēkas pakalpojumu izmaksas attiecībā pret bibliotēkas apmeklējumu skaitu.

B.4 Iespējas un attīstība

Rādītāji, kas novērtē bibliotēkas ieguldījumu pakalpojumu un resursu paplašināšanā, kā arī tās spēju panākt pietiekamu finansējumu attīstībai (piemēram, elektronisko resursu izmaksu procentuālā attiecība un personāla formālo mācību stundu apmeklējums).

B.2.1 Krājums

Elektroniskā krājuma informācijas nodrošināšanai paredzēto izmaksu procentuālā daļa	B.4.1.1*	Novērtēt, kādā mērā bibliotēka tiecas veidot elektronisko krājumu.
---	----------	--

B.4.2 Personāls

Elektroniskos pakalpojumus nodrošinošo bibliotēkas darbinieku procentuālā daļa	B.4.2.1	Novērtēt, kādā proporcijā bibliotēka investē cilvēkresursus elektronisko pakalpojumu tehniskajā nodrošināšanā.
Formālo mācību stundu apmeklējumu skaits vienam darbiniekam	B.4.2.2	Novērtēt bibliotēkas personāla prasmju paaugstināšanos atbilstoši mācību stundu apmeklējumam.
Personāla mācībām atvēlētā darba laika procentuālā daļa	B.4.2.3	Novērtēt personāla darba laika procentuālo daļu, kas atvēlēta formālām mācībām personāla prasmju uzlabošanai.
Sadarbības partnerībās un projektos iesaistīto darbinieku procentuālā daļa	B.4.2.4	Novērtēt bibliotēkas vietējā, reģionālā, nacionālā un starptautiskā mēroga sadarbību un tādējādi arī bibliotēkas nozīmi un ietekmi bibliotekārājā sabiedrībā.

B.4.3 Vispārīgie rādītāji

Īpašu piešķirumu vai ieņēmumu uzkrājumu rezultātā iegūtu bibliotēkas finansiālo līdzekļu procentuālā daļa	B.4.3.1	Novērtēt bibliotēkas panākumus papildu finansiālo resursu piesaistīšanā.
Bibliotēkai piešķirto finansiālo līdzekļu procentuālā daļa	B.4.3.2*	Novērtēt bibliotēkas nozīmīgumu (izteiktu naudas vienībās) un finansējošās institūcijas atbalstu.

Izmantotie informācijas avoti

1. IFLA Library Statistics Manifesto. International Federation of Library Associations and Institutions. Statistics and Evaluation Section. IFLA, 2010. Pieejams: <http://www.ifla.org/files/statistics-and-evaluation/publications/library-statistics-manifesto-en.pdf>; tulkojums latviski: <https://dom.lndb.lv/data/obj/file/162676.pdf>
2. Informācija un dokumentācija. Bibliotēku snieguma rādītāji : LVS ISO 11620 : 2019. Aizstāj LVS ISO 11620 : 2008. [Rīga] : LVS, 2019. 120 lpp. ISO izdevums: Information and documentation. Library performance indicators : ISO 11620 : 2014.
3. Informācija un dokumentācija. Starptautiskā bibliotēku statistika : LVS ISO 2789 : 2016. Aizstāj LVS ISO 2789 : 2007. Rīga : Latvijas Standarts, 2016. 92 lpp. ISO izdevums: Information and documentation. International library statistics : ISO 2789 : 2013.
4. Informācija un dokumentācija. Vārdnīca : LVS ISO 5127 : 2005. Rīga : VSIA "Latvijas standarts", 2005. 184 lpp. ISO izdevums: Information and documentation. Vocabulary : ISO 5127 : 2001.
5. Kā organizēt skolas bibliotēkas krājumu : ieteikumi, konsultācijas, pieredze. Rīga : Latvijas Nacionālā bibliotēka, 2015. Pieejams: <https://dom.lndb.lv/data/obj/file/274045.pdf>
6. Krastiņš, Oļģerts. Statistika un ekonometrija : mācību grāmata augstskolām. Rīga : Latvijas Republikas Centrālā statistikas pārvalde, 1998. 435, [1] lpp. (Latvijas statistika). Pieejams: http://ezis.appspot.com/Statistika/d.00_ievads.htm
7. Latvijas bibliotēkas 2017. un 2018. gadā: pārskata ziņojums. Rīga : Latvijas Nacionālā bibliotēka, 2019. Pieejams: <https://dom.lndb.lv/data/obj/file/27487005.pdf>
8. Orlovska, Ausma, Jurgelāne, Ingūna. Ekonomiskā statistika : [teorija, piemēri, uzdevumi]. Trešais papildinātais izdevums. Rīga : RTU Izdevniecība, 2016. 158 lpp. ISBN 9789934108044.
9. Passonneau, Sarah M. Library assessment activities: using ISO 11620 to review the assessment data of academic libraries in North America. Performance Measurement and Metrics, Vol. 14, No. 3, 2013. Pieejams: <https://doi.org/10.1108/PMM-05-2013-0015>
10. Renard, Pierre-Yves. ISO 2789 and ISO 11620 : Short Presentation of Standards as Reference Documents in an Assessment Process. LIBER Quarterly, 17 (3–4), 2007. Pieejams: <http://doi.org/10.18352/lq.7885>