

12.04.2023.

# Bibliotēku darbības un ietekmes novērtēšanas rīki akadēmiskajām bibliotēkām (ISO 11620 un ISO 16439)



Diāna Rudzīte  
LNB AD BAC statistikas un datu analīzes eksperte  
diana.rudzite@lnb.lv, 67806128



Cik efektīvi strādā  
bibliotēka?

## **LVS ISO 11620:2014** **Bibliotēku snieguma rādītāji**

Ko labu bibliotēka ir izdarījusi  
savam lietotājam, ko tā ir  
mainījusi, kādu ietekmi  
atstājusi ?

## **LVS ISO 16439:2022** **Metodes un procedūras bibliotēku** **ietekmes novērtēšanai**

Mērīšana un  
novērtēšana

Procesa  
plānošana un  
realizēšana

IETEKME

IEGUVUMS



REZULTĀTS



PROCESS



IEGULDĪJUMS



Dati par  
ieguvumiem un  
ietekmi (16439)

Snieguma rādītāji  
(11620)

Statistika

Resursu ieguldījums  
bibliotēku atbalstam

- Personāls
- Vieta
- Krājums
- Aprīkojums
- Finansējums

Savstarpēji saistītu darbību kopums,  
kas pārveido ieguldījumu produktā

- Pasākumi
- Izsniegums
- Apmeklējumi
- Lejuplādes
- Uzziņas



Iepriekš definēti rezultāti,  
kas saistīti ar bibliotēkas  
mērķiem un misiju

- Lietotāju skaits
- Lietotāju apmierinātības  
līmenis

Izmaiņas indivīda vai  
grupas dzīvē, kas izriet  
no bibliotēkas  
piedāvātajiem  
pakalpojumiem

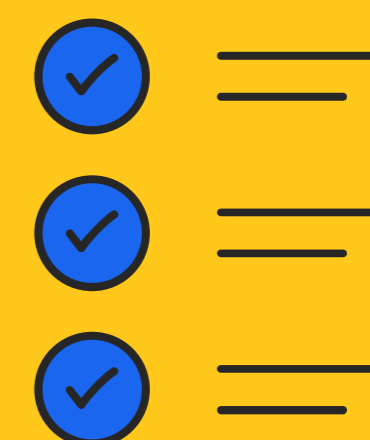
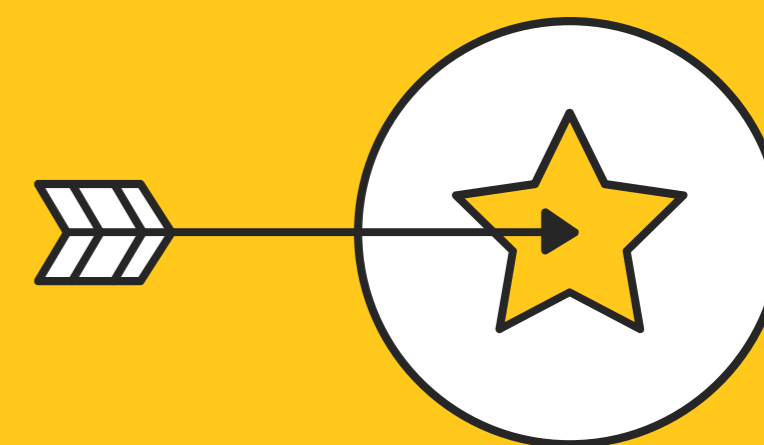
- Dzīves kvalitāte
- Studijas vai pētniecība
- Medijpratība
- Informācijpratība
- Vienlīdzība

**BIBLIOTĒKA**

**SABIEDRĪBA**

# LVS ISO 11620:2014

## Bibliotēku snieguma rādītāji

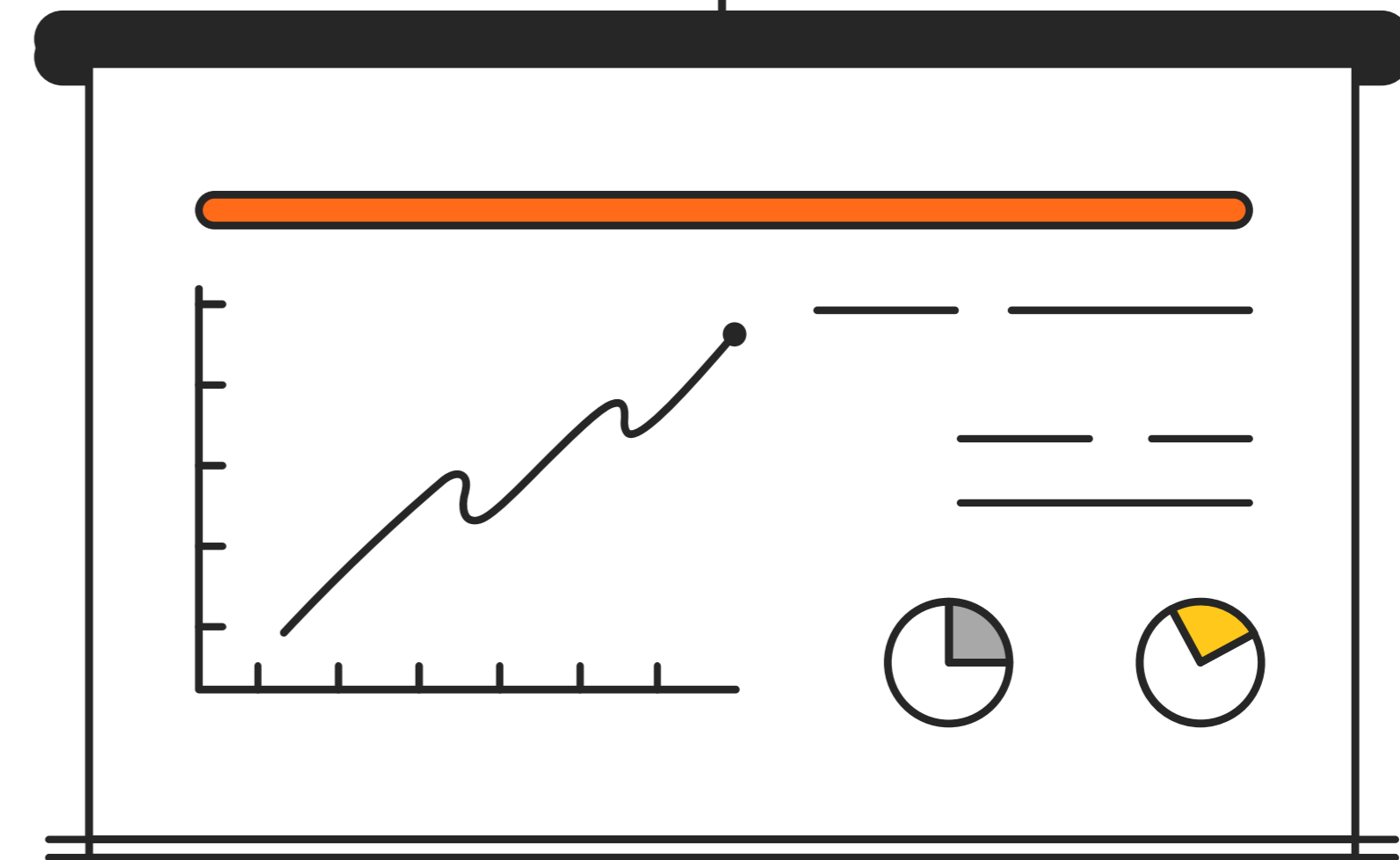


# ISO 11620

## Bibliotēku snieguma rādītāji

- ◆ Standartā nav norādīti visu bibliotēkas pakalpojumu, darbības un resursu izmantošanas rādītāji (standarts piedāvā atzītu, pārbaudītu un publiski pieejamu (t.i. nepatentētu) metodoloģiju un pieeju bibliotēku pakalpojumu kvalitātes noteikšanai)

- ◆ Nosaka standartizētu snieguma rādītāju terminoloģiju un sniedz definīcijas



- ◆ Snieguma rādītājus var izmantot salīdzināšanai laika gaitā vienā bibliotēkā
- ◆ Attiecas uz visu veidu bibliotēku vērtēšanu
- ◆ Var veikt arī salīdzinājumu starp bibliotēkām (ievērojot piesardzību)

# Standartā:

termini un to definīcijas

kritēriji un apraksta struktūra

snieguma rādītāju izmantošana

snieguma rādītāju saraksts

snieguma rādītāju apraksts

# snieguma rādītāji sadalīti četrās zonās:

- 01** resursi, piekļuve un infrastruktūra
- 02** izmantojums
- 03** efektivitāte
- 04** iespējas un attīstība



**katra zona veidota pēc  
vienāda satura:**

- ◆ Krājums
- ◆ Piekļuve
- ◆ Personāls
- ◆ Aprīkojums/telpas
- ◆ Vispārīgie rādītāji



**par katru rādītāju :**

- ◆ Uzdevums
- ◆ Darbības lauks
- ◆ Definīcija
- ◆ Metode
- ◆ Interpretācija
- ◆ Avots un saistītie rādītāji

# Piemēri:

## (1) Pakalpojumi:

Lietotāju vietu skaits uz 1000 mērķgrupas lietotājiem

Darbinieku skaits uz 1000 mērķgrupas lietotājiem

Izdevumi krājumam uz vienu mērķgrupas lietotāju

Izdevumu procentuālā daļa, kas tiek izmantota elektronisko resursu iegādei

Bibliotēka atvērta lietotājiem – stundas nedēļā

# Piemēri:

## (2) Izmantošana:

Fizisko apmeklējumu skaits uz vienu mērķgrupas lietotāju

Virtuālais apmeklējums uz vienu mērķgrupas lietotāju

Lietotāju apmācību dalībnieku skaits uz 1000 mērķgrupas lietotājiem

Tūlītēja piekļuve resursiem (izsniegumu skaits bez rezervācijas pieprasījumiem attiecībā pret kopējo izsniegumu)

# Piemēri:

## (3) Efektivitāte:

## (4) iespējas un attīstība:

Bibliotēkas izdevumi uz vienu aktīvo patapinātāju

Komplektēšanas izmaksu attiecība pret personāla izmaksām



Personāla mācībām atvēlētā darba laika procentuālā daļa

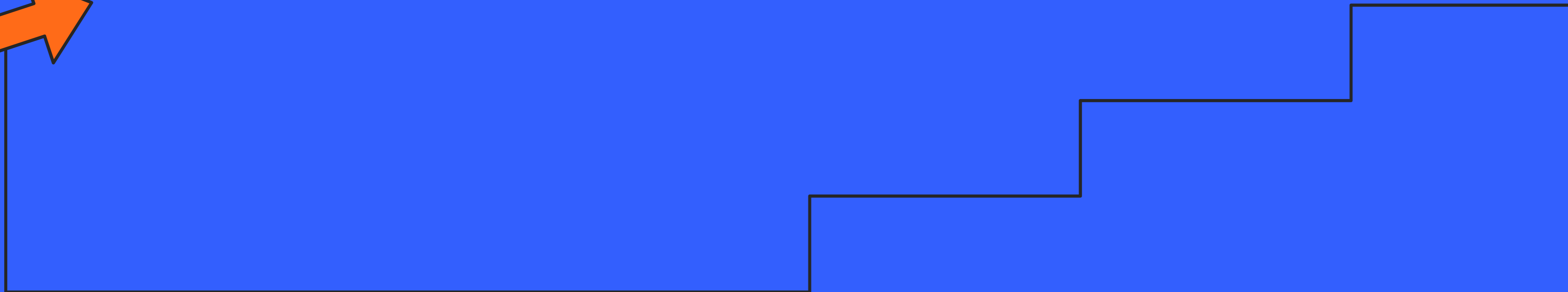
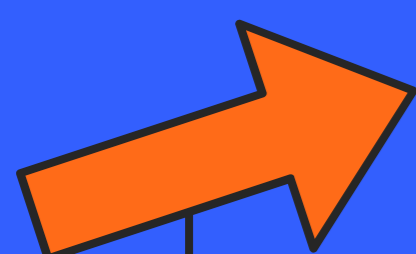
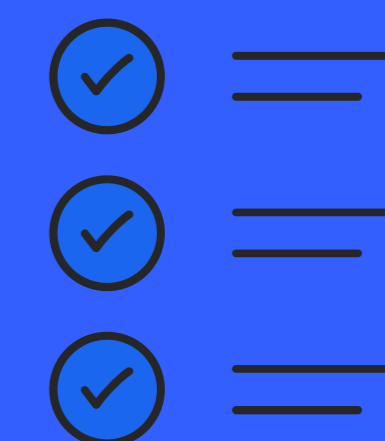
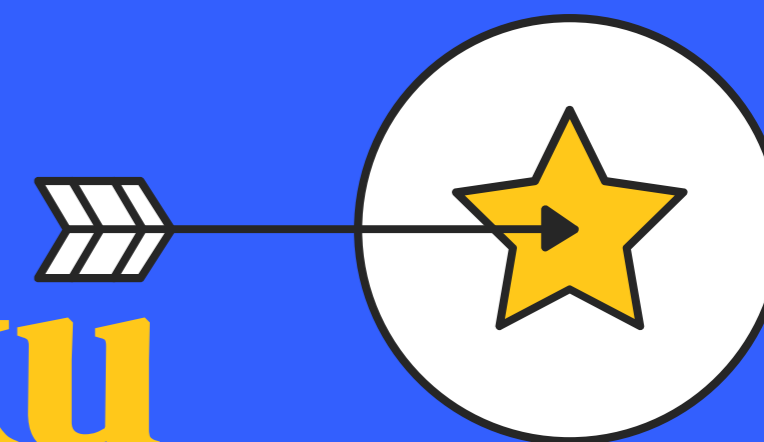
Bibliotēkai piešķirto līdzekļu procentuālā daļa no augstskolas budžeta

Īpašu piešķirumu vai ieņēmumu uzkrājumu rezultātā iegūtu bibliotēkas finansiālo līdzekļu procentuālā daļa

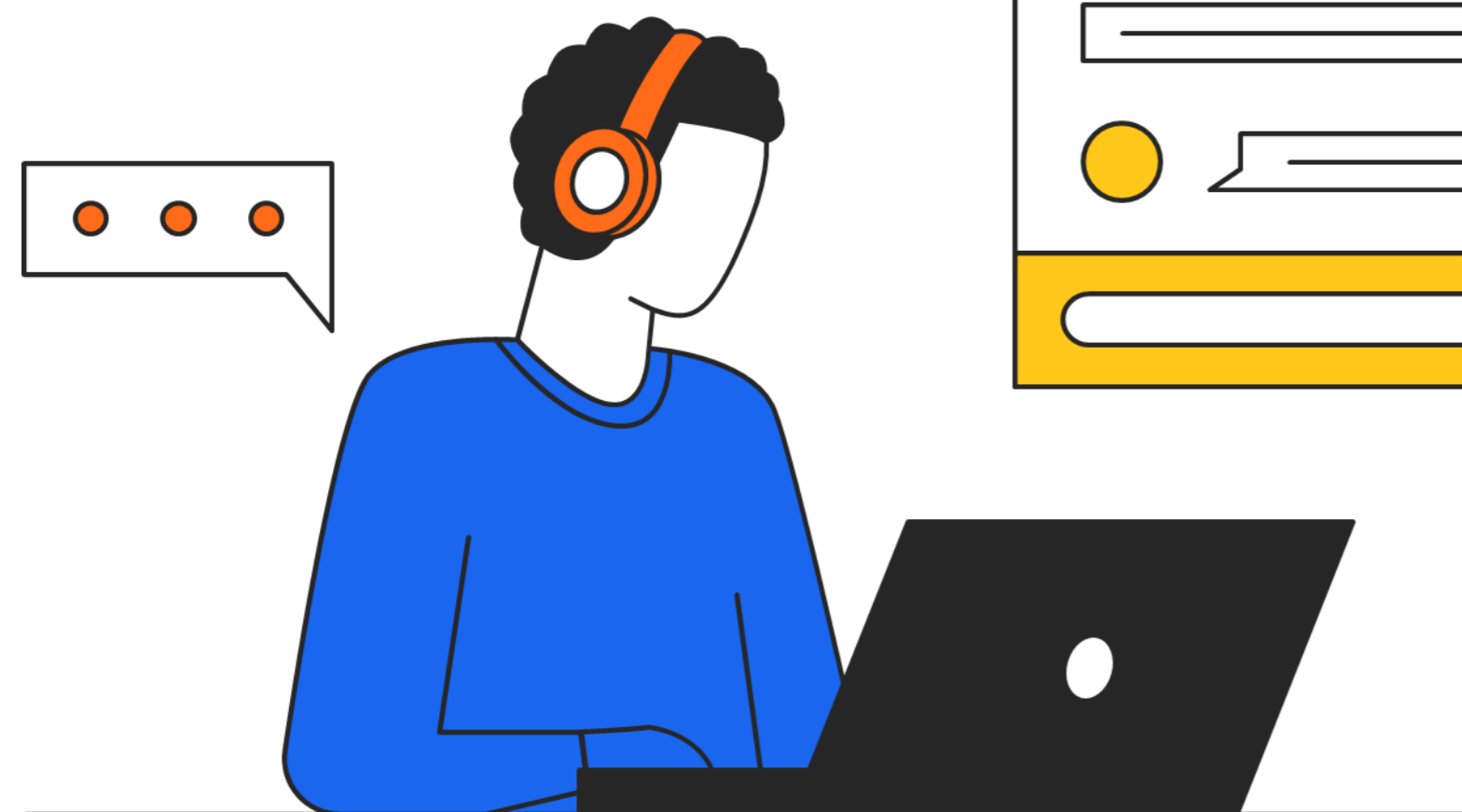
Digitālos pakalpojumus nodrošinošo bibliotēkas darbinieku procentuālā daļa

# LVS ISO 16439:2022

## Metodes un procedūras bibliotēku ietekmes novērtēšanai



# Darbības lauks



- bibliotēku stratēģiskās plānošanas un iekšējās kvalitātes pārvaldības vajadzībām

- lai veicinātu bibliotēku **ietekmes** salīdzināšanu laikā gaitā

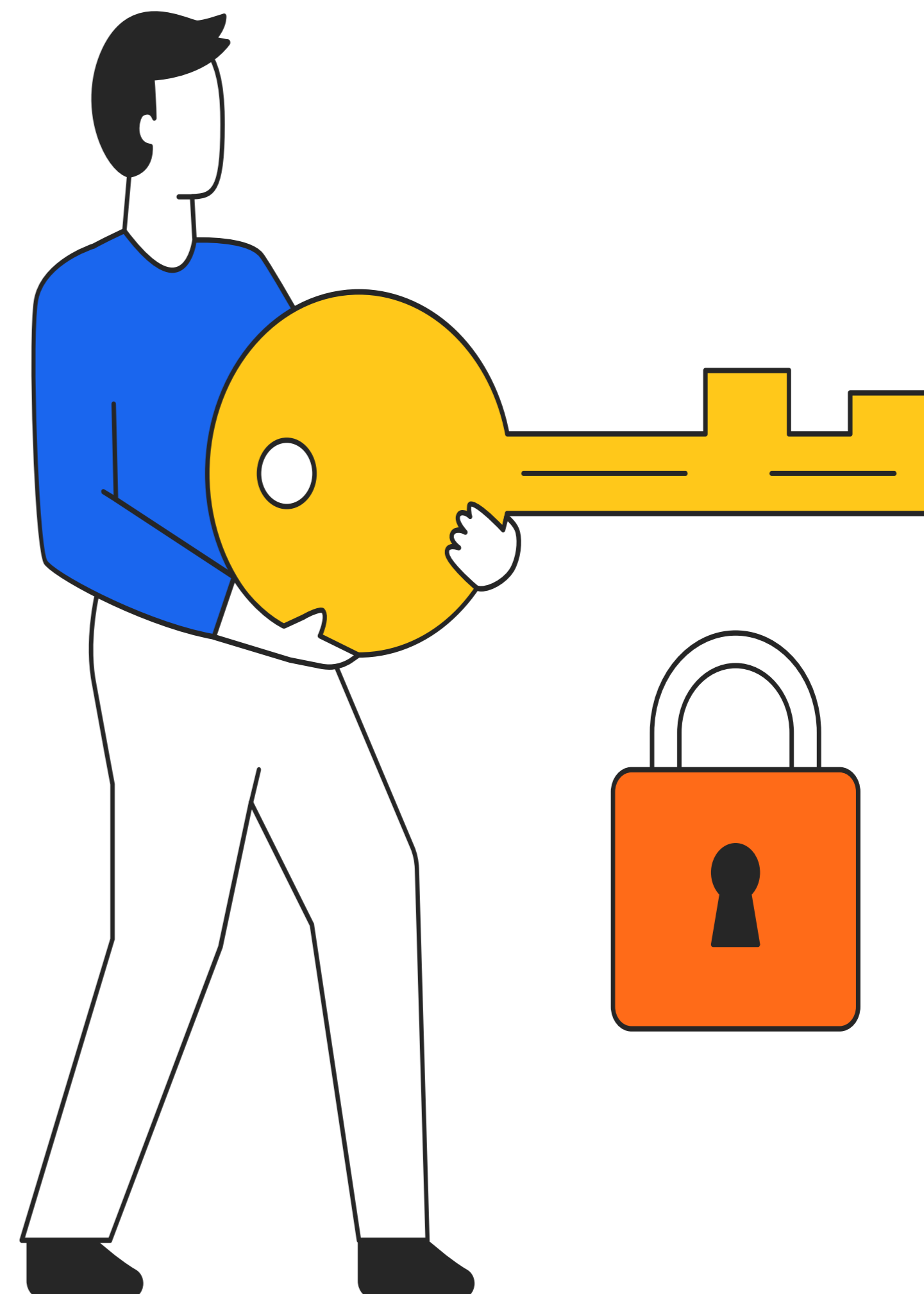
- lai veicinātu bibliotēku lomu un vērtību mācību un pētniecības, izglītības un kultūras, sociālajā un ekonomiskajā dzīvē

- lai atbalstītu politiskus lēmumus par bibliotēku pakalpojumu līmeņiem un stratēģiskajiem mērķiem

- Normatīvās atsauces
- Termini un definīcijas
- Bibliotēku ietekmes definīcija un apraksts
- Bibliotēku ietekmes novērtēšanas metodes
- Izsecinātie pierādījumi
- Izprasītie pierādījumi
- Novērotie pierādījumi
- Metožu kombinēšana bibliotēku ietekmes novērtēšanā
- Bibliotēku ekonomiskās vērtības novērtēšana

Pielikumi:

- A - Ietekmes aptauju piemēri
- B - Metodes izvēle
- C - Bibliotēku ietekmes novērtējums plašāka institucionālā un organizatoriskā novērtējuma ietvaros



# Bibliotēku ietekmes aspekti

ietekme var būt tūlītēja vai ilgtermiņa

ietekme var būt tālejoša vai ierobežota

ietekme var būt plānota vai neparedzēta

lietotāja faktiskie labumi atšķiras no iespējamajiem labumiem

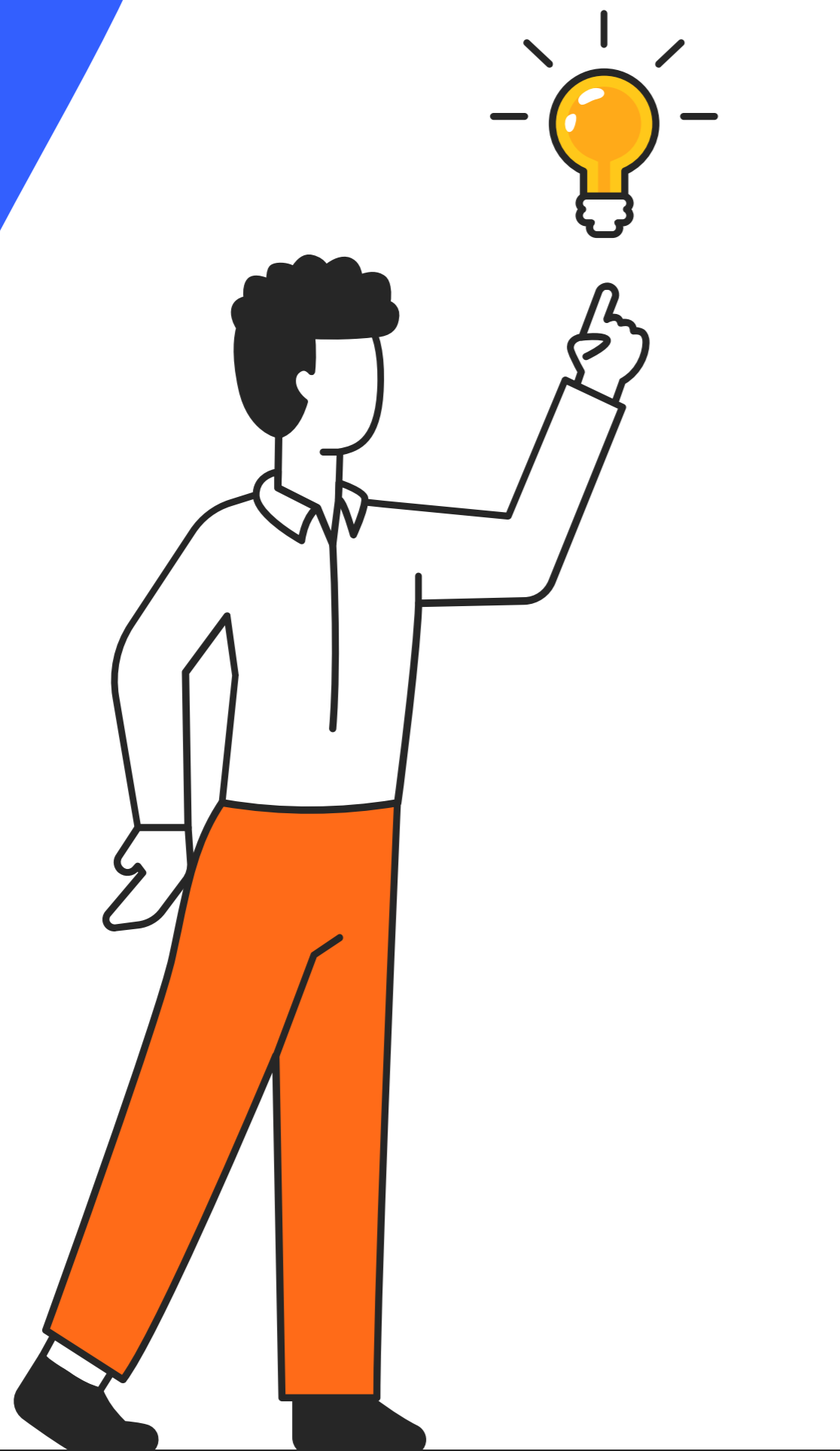


# Bibliotēku ietekmes efekti:



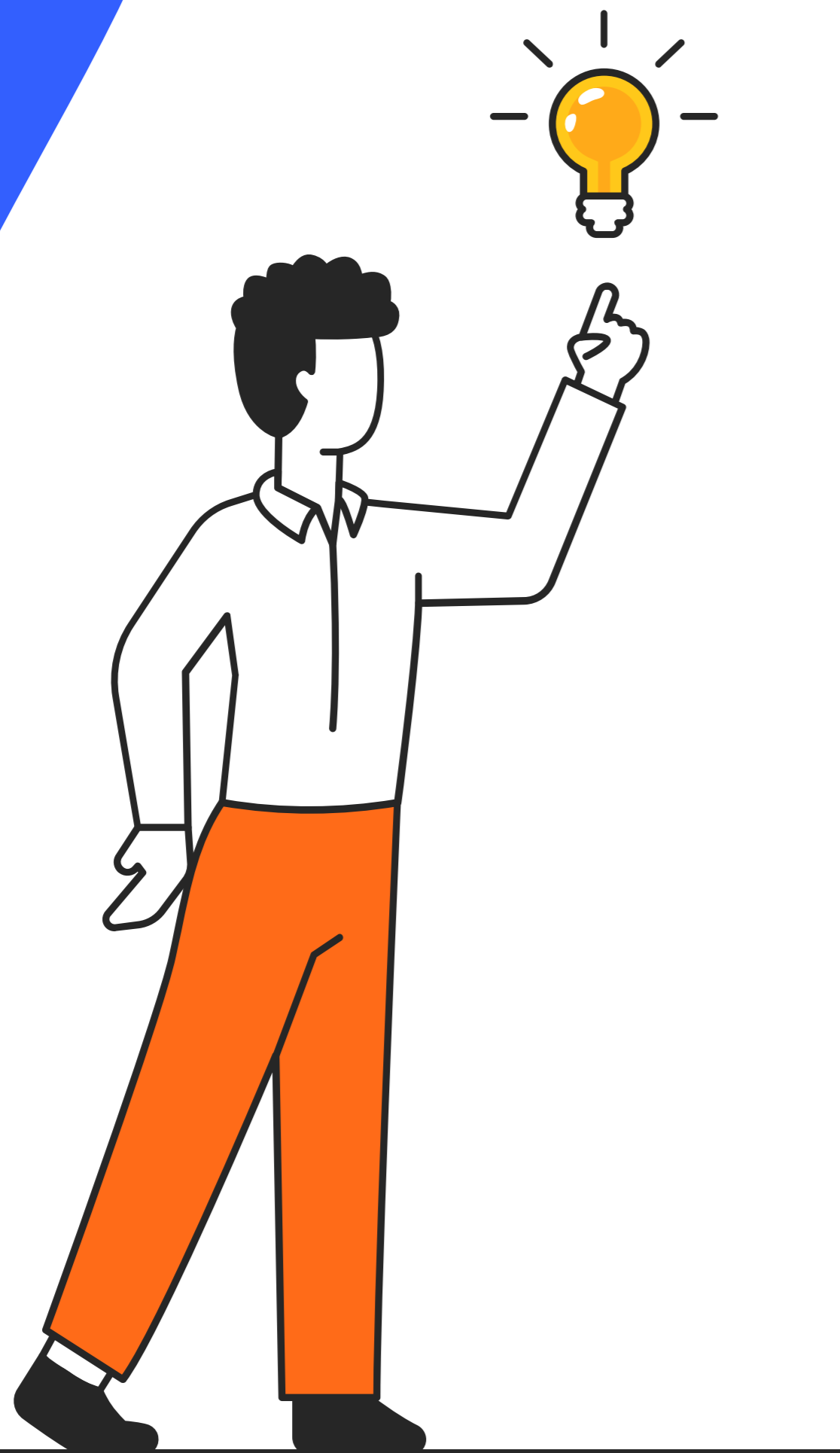
- Ietekme uz indivīdiem
  - Izmaiņas prasmēs un kompetencēs
  - Izmaiņas attieksmē un uzvedībā
  - Labāki panākumi pētniecībā, studijās vai karjerā
  - Individuāla labklājība
- Ietekme uz bibliotēkas institūciju vai kopienu
- Sociālā ietekme
- Ekonomiskā vērtība

# Bibliotēku ietekmes efekti:



- laiks, kas ietaupīts informācijas meklēšanā
- pētniecības prasmju un kritiskās domāšanas pilnveidošana
- jautājumam atbilstošas informācijas atlase, veicot mērķtiecīgu meklēšanu
- lietotāja pētījuma tēmas aktualitāte
- informācijpratība sniedz labākas karjeras izredzes

# Bibliotēku ietekmes efekti:



- īsāks studiju ilgums
- augsts vērtējums eksāmenos
- studentu noturēšana
- augsts nodarbinātības līmenis pēc studiju pabeigšanas
- publikāciju kvalitāte (publicēšana recenzējamajos žurnālos ar augstu ietekmes faktoru).

# Metodes:

Izsecinātie pierādījumi

Izprasītie pierādījumi

Novērotie pierādījumi

Metožu kombinēšana bibliotēku ietekmes  
novērtēšanā

Bibliotēku ekonomiskās vērtības novērtēšana

## Piemēri:

Kāda Austrālijas universitāte ir izveidojusi savstarpēji saistītu datu kopu sistēmu, kurā apvienoti iespiesto resursu izsniegumi, pieteikšanās elektroniskajās bibliotēku datubāzēs un studentu snieguma dati. Tā ir spējusi parādīt, ka “jo vairāk studentu izmanto [universitātes] elektroniskos resursus, jo lielāka ir iespēja, ka viņu sniegums būs labāks”

Apvienotajā Karalistē ir iegūti salīdzināmi rezultāti, kas liecina, ka “vairākās universitātēs pastāv statistiski nozīmīga korelācija starp bibliotēkas apmeklējuma datiem un studentu panākumiem”

## Piemēri:

Vaiomingas universitātes pētījumā tika noteikts, kuros bakalaura līmeņaursos bija iestrādātas informācijpratības mācības, un tika veikts VV salīdzinājums studentiem, kuri bija pabeiguši šos kursus, un tiem, kuri nebija tos pabeiguši. Studentiem, kuri bija pabeiguši kursus ar informācijpratības komponentiem, kas pārsniedz pirmā gada līmeni, bija nedaudz, bet statistiski ievērojami augstāks VV līmenis nekā studentiem, kuri to nebija izdarījuši. Šos rezultātus pastiprināja kvalitatīvie dati, kas gūti fokusgrupas sesijās ar augstskolu absolventiem

Pētījumi Austrālijā pierādīja, ka pastāv spēcīga korelācija starp bibliotēku resursu izmantošanu un studentu atzīmēm

ASV savukārt atklāja, ka pat studentu viens bibliotēkas fizisks vai virtuāls apmeklējums veicināja augstāku vidējo novērtējumu salīdzinājumā ar tiem, kuri bibliotēku neapmeklēja vispār.