

Izraksts no
Latvijas Vides, ģeoloģijas un meteoroloģijas centra
Derīgo izrakteņu krājumu akceptēšanas komisijas sēdes
protokola Nr.49

Rīgā, Maskavas ielā 165

2013.gada 12.augustā

Sēdē piedalījās:

Komisijas priekšsēdētāja
vietnieks:

A.Kregžde, LVĢMC Zemes dziļu daļas vadītāja

Komisijas sekretāre:

D.Rutka, LVĢMC Zemes dziļu daļas vadošais ģeologs

Komisijas locekļi:

I.Piese, LVĢMC Zemes dziļu daļas ģeologs

A.Jansone, LVĢMC Zemes dziļu daļas ģeologs

Z.Pavlovska, LVĢMC Zemes dziļu daļas ģeologs

Darba kārtībā:

Par kūdras atradnes “Sedas (Tīreļa) purvs” 2013.gada kūdras ieguves lauku inventarizācijas rezultātu akceptēšanu (Strenču novads).

Par kūdras atradnes “Sedas (Tīreļa) purvs” 2013.gada kūdras ieguves lauku inventarizācijas rezultātu akceptēšanu (Strenču novads).

Ziņojumu sniedz D.Rutka, Zemes dziļu daļas vadošais ģeologs.

Sedas purvs atrodas Strenču, Valkas un Burtnieku novada teritorijā (bijušajā Valkas rajonā).

Kūdras atradnes detalizēto izpēti 1946.-1947.gadā veica Ļeņingradas Valsts kūdras uzņēmumu projektēšanas institūts “Ļengiprotorf”. Detalizētās izpētes pārskata par Sedas purva kūdras atradni Valsts ģeoloģijas fondā nav.

Sedas purva kūdras atradne Kūdras fondā (KF) reģistrēta ar Nr.2409. Atradnē izplatīta augstā, jauktā un zemā tipa purva kūdra.

Sedas purvs atrodas Ziemeļvidzemes biosfēras rezervātā un iekļauts *NATURA 2000* aizsargājamo dabas teritoriju sarakstā - Dabas liegumā “Sedas purvs”.

Kūdras ieguvi Sedas purvā no 1954.gada veic Sedas kūdras fabrika, vēlāk un pašreiz to veic a/s “Seda”.

Kūdras ieguves lauku inventarizācija veikta 1989.,1998.gadā. Pēdējā inventarizācija veikta 2006.gadā (J.Nusbaums).

2013.gada jūlijā kūdras atradnes “Sedas purvs” kūdras lauku inventarizāciju veica SIA “Ģeo resursi” saskaņā ar AS “Seda” pasūtījumu (pamatojoties uz AS “Seda” 04.06.2007. izsniegto zemes dziļu izmantošanas licenci Nr.8/305 kūdras ieguvei). Darbi veikti Strenču novada Sedas pilsētas lauku teritorijā, pasūtītāja nomātā zemes īpašuma “Valsts mežs 94430010002” zemes gabalu ar kadastra apzīmējumu 9443 001 0002 8001, 9443 001 0002 8002 un 9443 001 0002 8003 teritorijā.

Izpētes darbiem izmantots topogrāfiskais plāns mērogā 1:5000, ko 2013.gada februārī sagatavoja SIA "Latvijas Kūdras Resursi" (sertifikāta Nr.BC-362).

Ģeoloģiskā izpēte licences laukumā veikta 4 kūdras ieguves laukos 280 zondējumu punktos, kas izvietoti salīdzinoši vienmērīgā tīklā 100x100m. Visos zondēšanas punktos noteikts kopējais kūdras biežums, mazsadalījušās kūdras slāņa biežums. Kūdras slāņa maksimālais biežums ir 3,8 m. 23 punktos noņemtajiem 136 kūdras paraugiem SIA "Vides Konsultāciju Birojs" testēšanas laboratorijā noteikts kūdras tips un botāniskais sastāvs, mitrums, pelnu saturs, sadalīšanās pakāpe un apmaiņas skābums. Paraugu ņemšanas intervāls 0.5 m.

Atbilstoši laboratorijas rezultātiem kūdras iegulu veido augstā, pārejas un zemā tipa kūdra, pārsvarā vidēji un labi sadalījusies. Kūdras ieguves lauku kopējā platība 386.38 ha. Kūdras iegulas vidējais biežums aprēķināts kā vidējais aritmētiskais no visu zondēšanas punktu kopējā dziļuma. Visā izpētes laukumā kūdras vidējais slāņa biežums – 1.79 m (I laukā – 0.76m, II – 1.94m, III – 2.23m un IV laukā vidējais biežums – 2.16m).

Saskaņā ar zondējumu un laboratorijas rezultātiem, kūdras krājumu aprēķinā izdalīti 3 kūdras veidi (pēc sadalīšanās pakāpes un purva tipa): augstā tipa mazsadalījusies, augstā un pārejas tipa vidēji un labi sadalījusies un zemā tipa vidēji un labi sadalījusies kūdra.

Katra kūdras veida vidējais dziļums attiecīgajā laukumā aprēķināts, ņemot vērā konkrētā veida kūdras paraugu dziļuma summas proporciju pret kopējo kūdras paraugošanas dziļumu summu.

Inventarizācijas rezultātā (11.07.2013.) aprēķināti 386.38 ha platībā kopējie kūdras krājumi 6878.93 tūkst.m³ vai 1056.05 tūkst.t (W=40%), no tiem mazsadalījusies kūdra – 3107.62 tūkst.m³ vai 422.11 tūkst.t (W=40%), vidēji un labi sadalījusies kūdra – 3771.31 tūkst.m³ vai 633.94 tūkst.t (W=40%).

Veiktie izpētes darbi atbilst A kategorijas izpētes detalitātes prasībām.

Izskatot 2013.gada ģeoloģiskās izpētes darbu pārskatu, konstatētas dažas nepilnības:

1. Lai krājumu aprēķina robežas nepārsniegtu nomas zemes īpašuma kadastra robežu, IV kūdras laukam nepieciešams labot 4., 5. un 17. robežpunkta koordinātas. Robežpunkta Nr.4 jābūt: X-396879.92 un Y-605667.86; Nr.5 (X-397512.85 un Y-605300.56); Nr.17 (X-397443.95 un Y-604688.58). Robeža pie 4 un 5 punkta ir pārsniegta aptuveni 20 m platā joslā un 500 m garumā.

Jāatzīmē, ka inventarizācija IV laukam veikta ieguves licences laukuma robežās, kas tika noteiktas agrāk, pirms tika kadastrāli uzmērītas nomas zemes gabala robežas. Pēc koordinātu izmaiņām IV lauka platība (arī ieguves licences laukuma) ir samazinājusies par 1.15 ha. Līdz ar to, IV lauka platība – 78.77 ha, bet kopējā inventarizācijas lauku platība (arī ieguves licences laukuma) – 385.23 ha. Ziņotāja ieteic inventarizācijā aprēķinātos kūdras apjomus atstāt nemainīgus, bet kūdras lauku kopējo platību pieņemt labotu - 385.23 ha.

2. Pārskatā 4.teksta pielikumā (kūdras iegulas zondēšanas saraksts) – ir jālabo nepareizi noteiktās kūdras slāņa pamatnes augstuma atzīmes (punktos – 44, 151, 185-192, 204).

Jaunas atradnes pasēs sagatavošanā ieteicams izmantot 2013.gada inventarizācijas pārskata datus, konkrēti - ieguves lauku kopējo ārējo robežu robežpunktus (ievērojot šajā protokolā augstāk minētās izmaiņas). Sedas (Tīreļa) purva kūdras atradnes izvietojuma plānu skatīt 1.pielikumā protokolam.

Pēc 2013.gada inventarizācijas nepieciešams precizēt 19.10.2010.gada protokolā Nr.58 akceptēto atradnes platību un atradnes pasē digitāli noteiktās (pēc 2006.gada materiāliem)

atradnes A kategorijas aprēķina laukuma koordinātas. Pieņem 2013.gadā noteiktās atradnes A kategorijas ārējās kontūras robežpunktus (skat. 2. pielikumu protokolam)

Ziņotāja ieteic akceptēt kūdras atradnē "Sedas (Tīreļa) purvs" 11.07.2013. aprēķinātos atlikušos A kategorijas kūdras krājumus.

Atradnē "Sedas (Tīreļa) purvs" 4 kūdras ieguves laukos ar kopējo platību 385.23 ha noteikti šādi atlikušie kūdras krājumi 11.07.2013.:

Krājumi	Platība, ha	Krājumu apjoms	
		tūkst. m ³	tūkst. t (W=40%)
Kopējie krājumi	385.23	6878.93	1056.05
tajā skaitā: mazsadalījusies kūdra		3107.62	422.11
vidēji un labi sadalījusies kūdra		3771.31	633.94

Derīgo izrakteņu krājumu akceptēšanas komisija nolēma:

1. Pieņemt Sedas (Tīreļa) purva A kategorijas kopējo platību – 385.23 ha, un A kategorijas robežpunktu koordinātas atbilstoši šī protokola 2. pielikumam.

2. Akceptēt kūdras atradnē „Sedas (Tīreļa) purvs” A kategorijas atlikušos krājumus 11.07.2013.:

Krājumi	Platība, ha	Krājumu apjoms	
		tūkst. m ³	tūkst. t (W=40%)
Kopējie krājumi	385.23	6878.93	1056.05
tajā skaitā: mazsadalījusies kūdra		3107.62	422.11
vidēji un labi sadalījusies kūdra		3771.31	633.94

Derīgo izrakteņu krājumu akceptēšanas komisijas
priekšsēdētāja vietnieks: (personiskais paraksts) A.Kregžde

Derīgo izrakteņu krājumu akceptēšanas komisijas
sekretāre: (personiskais paraksts) D.Rutka

IZRAKSTS PAREIZS

Latvijas Vides, ģeoloģijas un meteoroloģijas centra

Derīgo izrakteņu krājumu akceptēšanas komisijas sekretāre:

D.Rutka D.Rutka

Rīgā 2013.gada 13.augustā

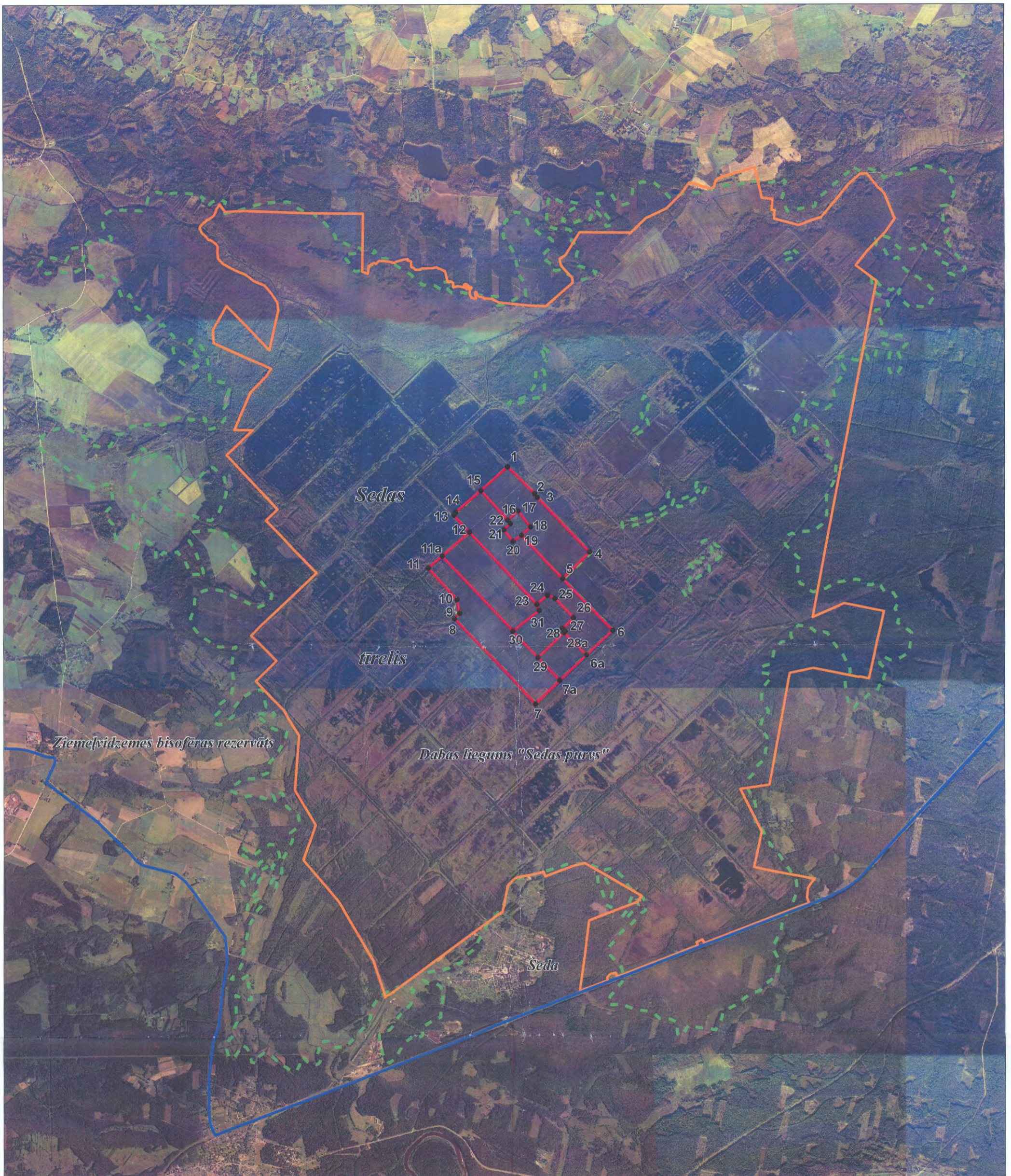


**Kūdras atradnes „Sedas (Tīreļa) purvs” A kategorijas laukuma robežpunktu
koordinātes LKS – 92 sistēmā**

Robežpunkta Nr.	X	Y
1	398047.60	604541.80
2	397681.10	604914.90
3	397626.90	604953.20
4	396879.92	605667.86
5	396512.85	605300.56
6	395803.90	605985.10
6a	395458.30	605627.81
7	394781.30	604928.10
7a	395106.23	605263.95
8	395969.30	603810.20
9	396043.40	603881.70
10	396227.20	603844.60
11	396663.80	603451.70
11a	396827.91	603642.03
12	397152.00	604017.90
13	397386.10	603802.30
14	397426.30	603827.98
15	397719.50	604178.00
16	397317.30	604543.10
17	397443.95	604688.58
18	397223.40	604859.30
19	397111.00	604733.60
20	397025.00	604618.50
21	397183.70	604487.60
22	397269.40	604582.80
23	396162.40	604946.60
24	396286.80	605089.50
25	396245.80	605196.70
26	395978.50	605448.00
27	395830.40	605297.20
28	395789.33	605333.51
28a	395774.68	605318.72
29	395421.60	604962.50
30	395792.00	604610.60
31	396080.40	604977.00

Kūdras atradnes "Sedas (Tīreļa) purvs" izvietojums

Mērogs 1:50 000



Par kartogrāfisko pamatni izmantota Ortofotokarte mērogā 1:10 000
© Latvijas Ģeotelpiskās informācijas aģentūra

Apzīmējumi

- Kūdras atradnes "Sedas (Tīreļa) purvs" A kategorijas derīgā izrakteņa krājumu robeža
- 1 Atradnes A kategorijas robežpunkts un tā numurs
- Kūdras atradnes "Sedas (Tīreļa) purvs" P kategorijas resursu robeža
- Ziemeļvidzemes biosfēras rezervāta robeža
- Dabas liegums "Sedas purvs"