

Izraksts no  
Latvijas Vides, ģeoloģijas un meteoroloģijas centra  
Derīgo izrakteņu krājumu akceptēšanas komisijas sēdes

protokola Nr.17

Rīgā, Maskavas ielā 165

2010.gada 26.martā

Sēdē piedalījās:

Komisijas priekšsēdētājs: A.Graudiņš, LVĢMC Vides un zemes dziļu nodaļas  
Zemes dziļu daļas vadošais ģeologs

Komisijas priekšsēdētāja vietnieks: L.Stiebrīņa, LVĢMC Vides un zemes dziļu  
nodaļas Īdens daļas vecākais speciālists

Sekretāre: D. Rutka, LVĢMC Vides un zemes dziļu nodaļas  
Zemes dziļu daļas vadošais ģeologs

Komisijas locekļi: A.Kregžde, LVĢMC Vides un zemes dziļu nodaļas Zemes dziļu  
daļas vadošais ģeologs

R.Muizniece, LVĢMC Vides un zemes dziļu nodaļas Zemes  
dziļu daļas vadošais ģeologs

I.Nulle, LVĢMC Vides un zemes dziļu nodaļas Zemes dziļu daļas  
vadošais ģeologs

J.Demidko, LVĢMC Vides un zemes dziļu nodaļas Īdens  
daļas vecākais speciālists

**Darba kārtībā:**

Par smilts-grants un smilts atradnes "Spāde – Korsīši" krājumu akceptēšanu  
(Ventspils novads).

**Par smilts-grants un smilts atradnes "Spāde – Korsīši" krājumu akceptēšanu  
(Ventspils novads).**

Ziņojumu sniedz D.Rutka, Vides un zemes dziļu nodaļas Zemes dziļu daļas vadošais  
ģeologs.

Spādes –Korsīšu smilts-grants un smilts atradne izveidota ar Valsts ģeoloģijas  
dienesta Derīgo izrakteņu krājumu akceptēšanas komisijas 2000.gada 24.marta  
(protokols Nr.3) lēmumu, sadalot Latvijas Ģeoloģijas pārvaldes 1960.gadā izpētīto  
Korsīšu atradni.

Spādes –Korsīšu atradnes teritorijā veikti šādi izpētes darbi:

1.1960.gadā Latvijas Ģeoloģijas pārvalde 67,43 ha platībā izpētīja C<sub>1</sub> kategorijas  
smilts-grants krājumus, kas pēc izpētes detalitātes pakāpes pielīdzināmi pašreizējai N  
kategorijai. Krājumu apjoms 01.01.1960. =1551,9 tūkst.m<sup>3</sup>.

2.1982. gadā projektēšanas institūts "Latgiprodortrans" veica izpēti 6,2 ha platībā  
aprēķinot 220,0 tūkst.m<sup>3</sup> smilts-grants un smilts krājumus atbilstoši toreizējai C<sub>1</sub>  
kategorijai, kas pēc izpētes detalitātes pielīdzināmi pašreizējai A krājumu kategorijai.

3. 2000.gadā SIA "EKOHELP" veica Smilšleju iecirkņa izpēti 2,7 ha platībā  
aprēķinot A kategorijas krājumus – smilts-grants – 20,0 tūkst.m<sup>3</sup> un smilts – 89,1  
tūkst.m<sup>3</sup>.

4.2000.gadā SIA "Balt-Ost-Geo" veica iecirkņa "Doņi – 1" izpēti. Iecirknī 6.15 ha platībā aprēķināts 147.1 tūkst.m<sup>3</sup> smilts A kategorijas krājumu.

5.2000.gadā SIA "Balt-Ost-Geo" veica iecirkņa "Doņi – 2" izpēti. Iecirknī divos blokos aprēķināti šādi krājumi: 1.blokā 3,8 ha platībā – 108,0 tūkst.m<sup>3</sup> A kategorijas smilts krājumu, 2.blokā 1,8 ha platībā – 42,9 tūkst.m<sup>3</sup> N kategorijas smilts krājumu.

6.2000.gadā SIA "Balt-Ost-Geo" veica iecirkņa "Jaunbēri" izpēti. Iecirknī 5,78 ha platībā aprēķināts 50,4 tūkst.m<sup>3</sup> smilts-grants un 132,3 tūkst.m<sup>3</sup> smilts A kategorijas krājumu.

7.2005.gadā a/s "Ceļuprojekts" veica iecirkņa "Jaundoņi" izpēti. Iecirknī 6,86 ha platībā aprēķināts 103.7 tūkst.m<sup>3</sup> smilts un 28,3 tūkst.m<sup>3</sup> smilts-grants A kategorijas krājumu.

Veicot izpētes datu revīziju, visu minēto izpētes darbu platības noteiktas digitāli, laukumu savstarpējo izvietojumu skat.1.pielikumā protokolam.

Lai neuzskaitītu atkārtoti krājumus platībās, kuras savstarpēji pārklājas, ziņotāja ieteic:

1.izslēgt no krājumu uzskaites 2000.gadā SIA "Balt-Ost-Geo" pētītā iecirkņa "Doņi – 2" 2.bloku, kuru gandrīz pilnībā pārsedz 2005.gadā a/s "Ceļuprojekts" pētītais Jaundoņu iecirknis. Pie Jaundoņu iecirkņa pievienot 0,18 ha un 0,09 ha platību no iecirkņa "Doņi –2" 2.bloka, kas iziet ārpus Jaundoņu iecirkņa (skat.2. pielikumu protokolam). Rezultātā iecirkņa "Jaundoņi" platība ir 7,22 ha, kurā aprēķināts 110,0 tūkst.m<sup>3</sup> smilts un 28,3 tūkst.m<sup>3</sup> smilts –grants A kategorijas krājumu (pievienotajā platībā saskaņā ar iecirkņa "Doņi –2" izpētes datiem krājumus veido smilts, slāņa biezums pēc radiolokācijas datiem ir 2,4 m);

2. no 1982.gadā "Latgiproductorans" pētītās atradnes "Spāde" A kategorijas krājumiem izslēgt platības, kas pārklājas ar Smilšleju un Doņu-1 iecirkni (skat.3.pielikumu protokolam). Pārklāšanās platība ar iecirkni "Doņi-1" ir 0,3 ha. Pēc 1982.gada urbumu Nr.11 un 12 datiem, vidējais smilts-grants slāņa biezums ir 0,35 m, smilts slāņa vidējais biezums ir 2,95 m. Iecirkņa "Spāde" krājumi samazināmi attiecīgi par 1,0 tūkst.m<sup>3</sup> smilts-grants un 8,9 tūkst.m<sup>3</sup> smilts. Pārklāšanās platība ar Smilšleju iecirkni ir 0,6 ha. Pēc urbumu Nr.2, 3, 6 datiem vidējais smilts-grants slāņa biezums ir 1,3 m, smilts slāņa biezums – 3,2 m. Iecirkņa "Spāde" krājumi samazināmi par 7,8 tūkst.m<sup>3</sup> smilts-grants un 19,2 tūkst.m<sup>3</sup> smilts.

Augstāk minēto izmaiņu rezultātā iecirknī "Spāde" 5,3 ha platībā akceptējami 157,9 tūkst.m<sup>3</sup> smilts un 25,2 tūkst.m<sup>3</sup> smilts-grants A kategorijas krājumu.

3. vēlāko gadu izpētes darbu rezultātā 1960.gadā izpētītais atradnes "Spāde-Korsīši" N kategorijas krājumu laukums ir sadalīts divos atsevišķos laukumos (skat.4.pielikumu protokolam). 1.laukuma platība ir 11,74 ha, pēc 1960.gada izstrādņu Nr.117 un 119 datiem smilts-grants vidējais biezums ir 3,05 m, N kategorijas smilts-grants krājumu apjoms – 358,1 tūkst.m<sup>3</sup>. 2. laukuma platība ir 52,19 ha, pēc 1960.gada izstrādņu Nr.111,112,113 un 114 datiem, vidējais derīgā izrakteņa biezums ir 2,24 m, N kategorijas smilts-grants krājumu apjoms ir 1169,1 tūkst.m<sup>3</sup>.

Ziņotāja ieteic akceptēt atradnē "Spāde- Korsīši" šādus derīgo izrakteņu krājumus:

A kategorija

iecirknī "Spāde" (01.04.1981.) – smilts - 157,9 tūkst.m<sup>3</sup>;

- smilts-grants – 25,2 tūkst.m<sup>3</sup>;

iecirknī "Doņi – 1" (01.09.2000.) – smilts – 147,1 tūkst.m<sup>3</sup>;

iecirknī "Doņi –2" (01.09.2000) – smilts – 108,0 tūkst.m<sup>3</sup>;

iecirknī "Jaundoņi" (nosacīti 01.01.2003.) – smilts - 110,0 tūkst.m<sup>3</sup>;

-smilts –grants 28,3 tūkst.m<sup>3</sup>;

iecirknī "Smilšlejas" (01.12.2000.)- smilts – 89,1 tūkst.m<sup>3</sup>;  
 -smilts-grants – 20,0 tūkst.m<sup>3</sup>;  
 iecirknī "Jaunbēri" (01.09.2000.)- smilts- 132,3 tūkst.m<sup>3</sup>;  
 -smilts-grants – 50,4 tūkst.m<sup>3</sup>;

N kategorija

1.laukums (01.01.1960.) – smilts-grants - 358,1 tūkst.m<sup>3</sup>;  
 2.laukums (01.01.1960.) – smilts-grants -1169,1 tūkst.m<sup>3</sup>.

### Derīgo izrakteņu krājumu akceptēšanas komisija nolēma:

Akceptēt atradnē "Spāde- Korsīši" šādus derīgo izrakteņu krājumus:

A kategorija

iecirknī "Spāde" (01.04.1981.) – smilts - 157,9 tūkst.m<sup>3</sup>;  
 - smilts-grants – 25,2 tūkst.m<sup>3</sup>;  
 iecirknī "Doņi – 1" (01.09.2000.) – smilts – 147,1 tūkst.m<sup>3</sup>;  
 iecirknī "Doņi –2" (01.09.2000) – smilts – 108,0 tūkst.m<sup>3</sup>;  
 iecirknī "Jaundoņi" (nosacīti 01.01.2003.) – smilts - 110,0 tūkst.m<sup>3</sup>;  
 -smilts –grants 28,3 tūkst.m<sup>3</sup>;  
 iecirknī "Smilšlejas" (01.12.2000.)- smilts – 89,1 tūkst.m<sup>3</sup>;  
 -smilts-grants – 20,0 tūkst.m<sup>3</sup>;  
 iecirknī "Jaunbēri" (01.09.2000.)- smilts- 132,3 tūkst.m<sup>3</sup>;  
 -smilts-grants – 50,4 tūkst.m<sup>3</sup>;

N kategorija

1.laukums (01.01.1960.) – smilts-grants - 358,1 tūkst.m<sup>3</sup>;  
 2.laukums (01.01.1960.) – smilts-grants -1169,1 tūkst.m<sup>3</sup>.

Derīgo izrakteņu krājumu akceptēšanas

komisijas priekšsēdētājs:

(paraksts)

A.Graudiņš

Derīgo izrakteņu krājumu akceptēšanas komisijas sekretāre:

(paraksts) D.Rutka

IZRAKSTS PAREIZS

LVGMC

Derīgo izrakteņu krājumu akceptēšanas komisijas sekretāre:

*D.Rutka* D.Rutka

Rīgā, 09.04.2010.

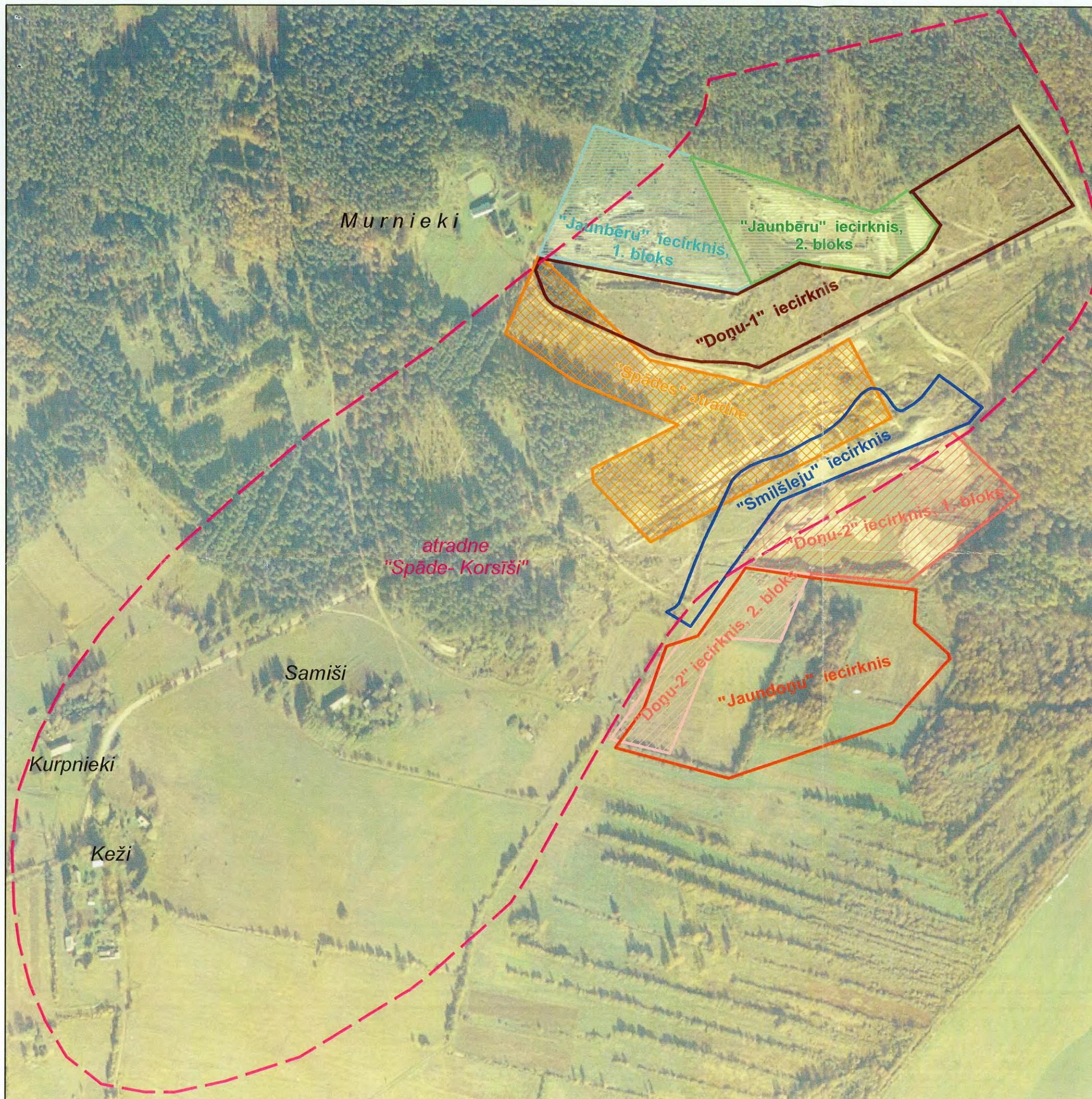


**Smilts-grants un smilts atradnes "Spāde-Korsīši"  
izvietojuma shēma**

Mērogs 1:5 000

**Apzīmējumi**

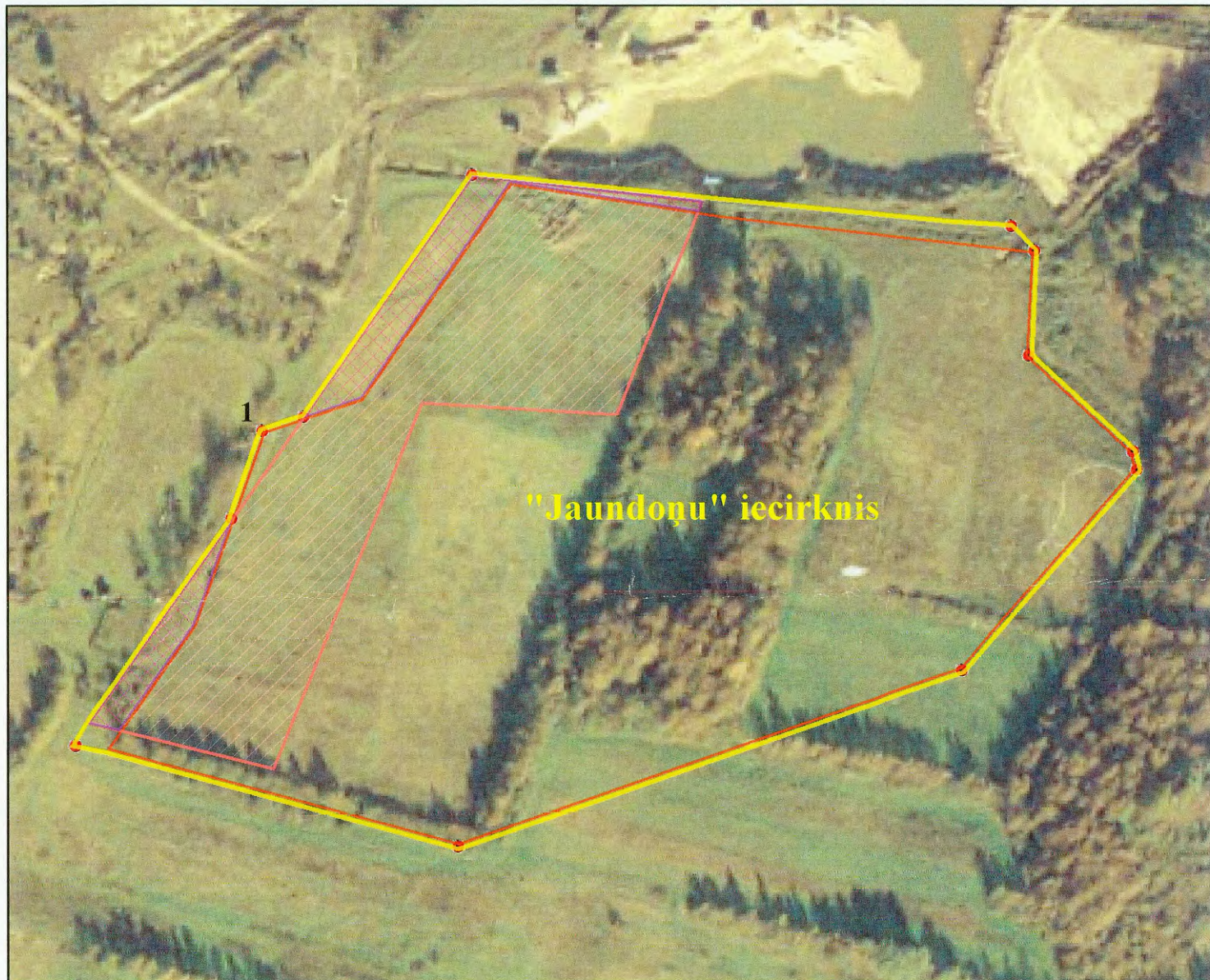
-  1960.g. Latvijas Ģeoloģijas pārvaldes atradnes "Spāde-Korsīši" N kategorijas krājumu kontūra (izmaiņas pr. Nr.3 - 24.03.2000.g. un pr. Nr.90 - 30. 11.2009.g.)
-  1982.g. projektēšanas institūta "Latgiprodortrans" atradnes "Spāde" C1 kategorijas krājumu kontūra
-  Atradnes "Spāde-Korsīši" "Doņu-1" iecirkņa A kategorijas krājumu kontūra (SIA "BALT-OST-GEO", 2000.g.)
-  Atradnes "Spāde-Korsīši" "Doņu-2" iecirkņa 1.bloka A kategorijas krājumu kontūra (SIA "BALT-OST-GEO", 2000.g.)
-  Atradnes "Spāde-Korsīši" "Doņu-2" iecirkņa 2.bloka N kategorijas krājumu kontūra (SIA "BALT-OST-GEO", 2000.g.)
-  Atradnes "Spāde-Korsīši" "Jaunbēru" iecirkņa 1.bloka A kategorijas krājumu kontūra (SIA "BALT-OST-GEO", 2000.g.)
-  Atradnes "Spāde-Korsīši" "Jaunbēru" iecirkņa 2.bloka A kategorijas krājumu kontūra (SIA "BALT-OST-GEO", 2000.g.)
-  Atradnes "Spāde-Korsīši" "Smilšleju" iecirkņa A kategorijas krājumu kontūra (SIA "EKOHELP"), 2000.g.)
-  Atradnes "Spāde-Korsīši" "Jaundoņu" iecirkņa A kategorijas krājumu kontūra (A/S "Ceļuprojekts", 2005.g.)



Sagatavoja vadošā ģeoloģe L.Bēra






**Smilts-grants un smilts atradnes "Spāde-Korsīši"  
iecirkņu "Jaundoži" un "Doži-2" 2.bloka  
izvietojuma shēma**

Mērogs 1:2 500



Par kartogrāfisko pamatni izmantota Ortofokarte mērogā 1:10 000, 2007  
©Latvijas Ģeotelpiskās informācijas aģentūra

**Apzīmējumi**

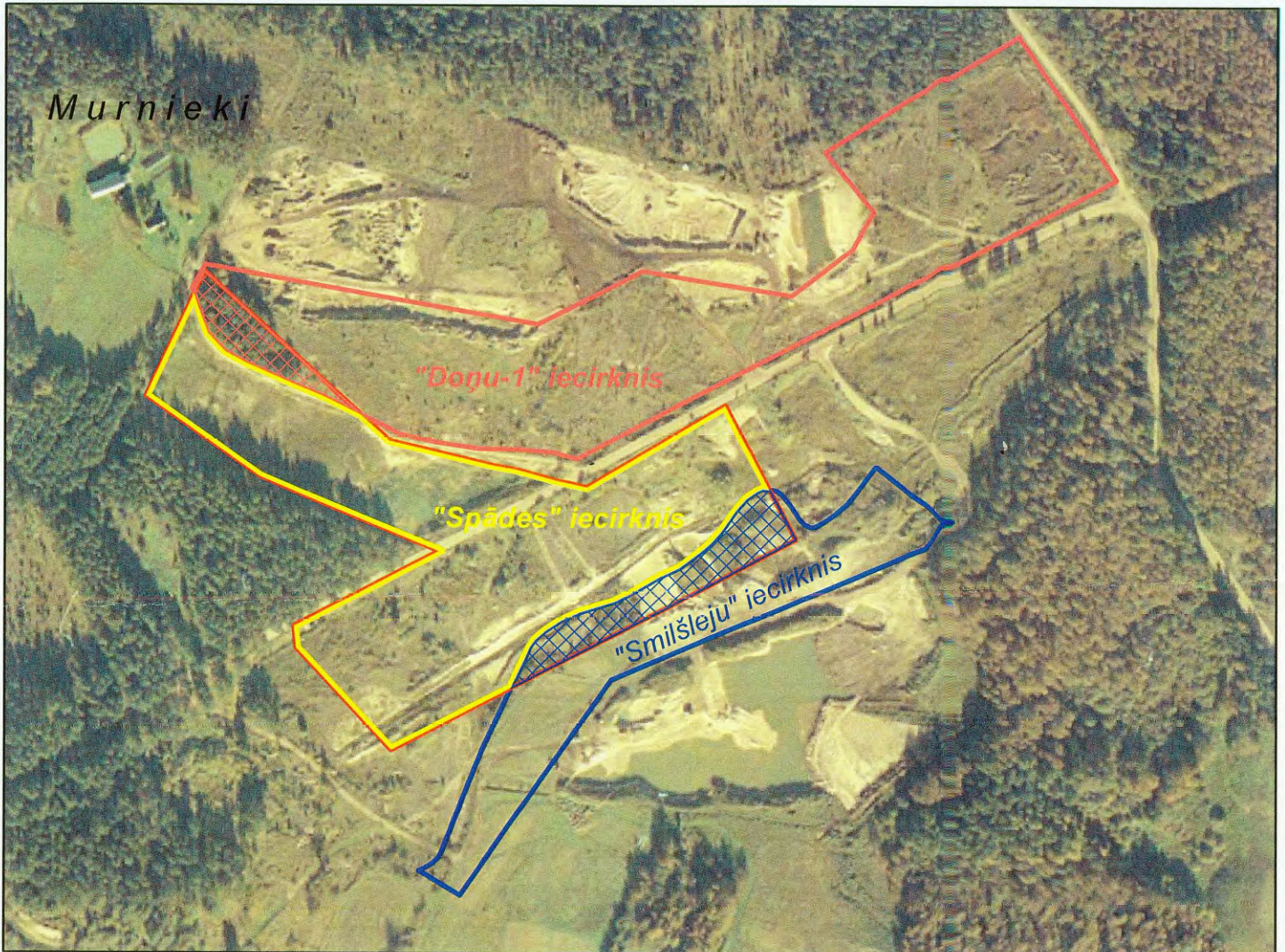
-  Atradnes "Spāde-Korsīši" "Doži-2" iecirkņa 2.bloka N kategorijas krājumu kontūra (SIA "BALT-OST-GEO", 2000.g.)
-  Atradnes "Spāde-Korsīši" "Jaundožu" iecirkņa A kategorijas krājumu kontūra (A\ S "Ceļuprojekts", 2005.g.)
-  Atradnes "Spāde-Korsīši" "Doži-2" iecirkņa 2.bloka laukumi, kuri saskaņā ar protokolu Nr.17 pievienoti "Jaundožu" iecirknim
-  Atradnes "Spāde-Korsīši" "Jaundožu" iecirkņa A kategorijas krājumu kontūra, saskaņā ar protokolu Nr.17
-  Atradnes robežpunkts, no kura sāka koordinātu atskaite

**Atradnes "Spāde-Korsīši" "Jaundoņu" iecirkņa koordinātas**

<i>Numers</i>	X	Y
1	<b>345044.73</b>	<b>351839.52</b>
2	<b>345050.2794</b>	<b>351856.2016</b>
3	<b>345147.8764</b>	<b>351923.5572</b>
4	<b>345127.2573</b>	<b>352138.4539</b>
5	<b>345117.5</b>	<b>352147.5</b>
6	<b>345075.05</b>	<b>352145.4</b>
7	<b>345036.5</b>	<b>352186.5</b>
8	<b>345029.06</b>	<b>352188.34</b>
9	<b>344947.97</b>	<b>352118.83</b>
10	<b>344876.75</b>	<b>351917.7</b>
11	<b>344917.4009</b>	<b>351765.4776</b>
12	<b>345009.4994</b>	<b>351827.3349</b>







## Smilts-grants un smilts atradnes "Spāde", iecirkņu "Smilšlejas" un "Doņi-1" izvietojuma shēma

Mērogs 1:5 000

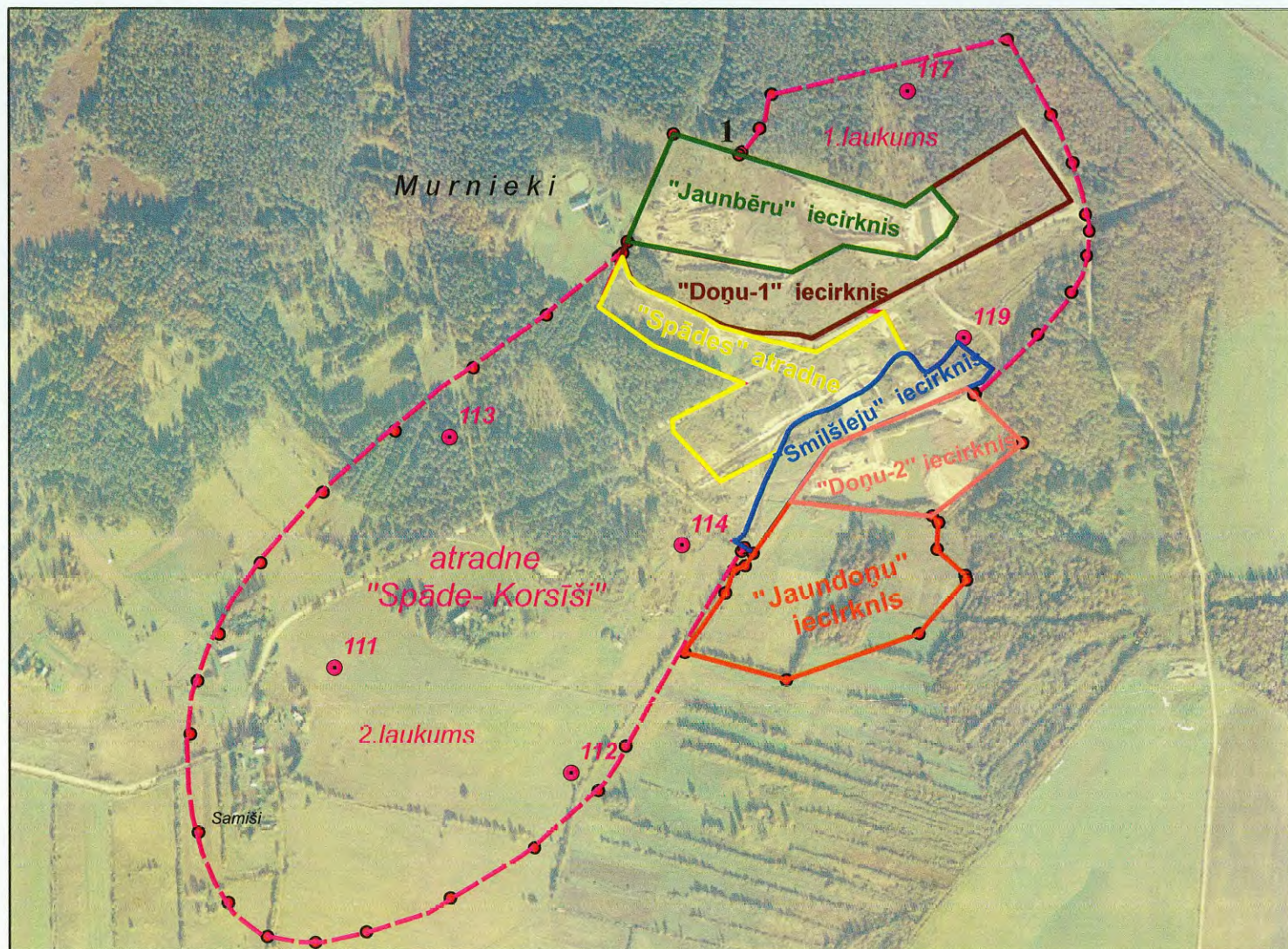


Par kartogrāfisko pamatni izmantota Ortofokarte mērogā 1:10 000, 2007  
©Latvijas Ģeotelpiskās informācijas aģentūra

### Apzīmējumu










-  Atradnes "Spāde-Korsīši" "Doņi-1" iecirkņa A kategorijas krājumu kontūra (SIA "BALT-OST-GEO", 2000.g.)
-  Atradnes "Spāde-Korsīši" "Smilšleju" iecirkņa A kategorijas krājumu kontūra (SIA "Ekohelp", 2000.g.)
-  Atradnes "Spāde" C1 kategorijas krājumu kontūra (projektēšanas institūts "Latgiprodortrans", 1982.g.)
-  Atradnes "Spāde" un iecirkņa "Doņi-1" krājumu pārklāšanās laukums
-  Atradnes "Spāde" un iecirkņa "Smilšlejas" krājumu pārklāšanās laukums
-  Iecirkņa "Spāde" A kategorijas krājumu robeža, saskaņā ar LVGMC Derīgo izrakteņu krājumu akceptēšanas komisijas 26.03.2010. sēdes protokolu Nr.17

**Smilts-grants un smilts atradnes "Spāde-Korsīši"  
izvietojuma shēma**  
Mērogs 1:10 000



Par kartogrāfisko pamatni izmantota Ortofokarte mērogā 1:10 000, 2007  
©Latvijas Ģeotelpiskās informācijas aģentūra

**Apzīmējumi**

-  Smilts-grants un smilts atradnes "Spāde-Korsīši" 1.laukuma un 2.laukuma N kategorijas krājumu robeža, saskaņā ar LVĢMA Derīgo izrakteņu krājumu akceptēšanas komisijas 26.03.2010. sēdes protokolu Nr.17
-  Smilts-grants un smilts atradnes "Spāde-Korsīši" "Jaunbēru" iecirkņa A kategorijas krājumu aprēķina robeža
-  Smilts-grants un smilts atradnes "Spāde-Korsīši" "Doņu-1" iecirkņa A kategorijas krājumu aprēķina robeža
-  Smilts-grants un smilts iecirkņa "Spāde" A kategorijas krājumu aprēķina robeža, saskaņā ar protokolu Nr.17
-  Smilts-grants un smilts atradnes "Spāde-Korsīši" "Smilšleju" iecirkņa A kategorijas krājumu aprēķina robeža
-  Smilts-grants un smilts atradnes "Spāde-Korsīši" "Doņu-2" iecirkņa A kategorijas krājumu aprēķina robeža
-  Smilts-grants un smilts atradnes "Spāde-Korsīši" "Jaundoņu" iecirkņa A kategorijas krājumu aprēķina robeža, saskaņā ar protokolu Nr.17
-  111 1960.g. izpētes urbumi un to numuri
-  1 Atradnes robežpunkts, no kura sāka koordinātu atskaite