

Латвийские
геологические фонды

Инв. №

2384

1. VIII. 60г

Основной раз

PRP 36. tip. Smiltene P. 832 M. 5.000

Латгипрогорстрой"

МАТЕРИАЛЫ

изыскания для строительства
школы-интерната в пос.РУБЕ
Ауцского района.

Заказ № 3092-1959 г. Инв. № _____

рис

Франсу

Основной элз.

ЛАТВИЙСКИЙ ГОСУДАРСТВЕННЫЙ ИНСТИТУТ ПРОЕКТИРОВАНИЯ
ГОРОДСКОГО СТРОИТЕЛЬСТВА МС ЛАТВИЙСКОЙ ССР
"ЛАТГИПРОГОРСТРОЙ"

Гор. Рига, ул. Горького № 38, телефон: 70-130.

ЗАКАЗЧИК: Министерство Просвещения
Латв. ССР

ЗАКАЗ № 3092.

Управление геологии и охраны недр
при Совете Министров Латвийской ССР
ГЕОЛФОНД
Инв. № 2384
Дата 1. VII. 60.

МАТЕРИАЛЫ

ИЗЫСКАНИЙ на строительной площадке школы-интерната в пос. Рубе, Ауцского района.

Гл. инженер-проектировщик Института:



Иванов

/Плацис И.Я./

Начальник участка изысканий:

Зинин

/Исин Э.А./

Инженер-геодезист:

Макаров

/Макаров К.А./

Главный инженер-геолог:

Сволиньш

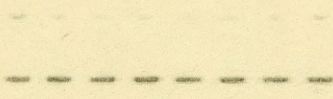
/Сволиньш Я.П./

Гор. Р и г а
1959 г.

О П И С Ь.

Ш и ф р

1. План стройплощадки в масштабе 1: 500 - Т-ТП-1
2. Отчет по инженерно-геологическим изысканиям на стройплощадке - -
3. Геолого-литологические разрезы на площадке - Г-ГЛ-1



О Т Ч Е Т

по инженерно-геологическим изысканиям на площадке под школу - интернат, в пос. Рубе, Ауцского района и инженерно-геологическое обоснование /заключение/ к проекту.

14

"Латгипрогорстроем" по заказу Министерства Просвещения Латв. ССР, для получения данных по инженерно-геологическим условиям вышеназванной площадки, необходимых для проектирования, в сентябре месяце 1959 г. были произведены нижеследующие работы:

1. Осмотрена площадка и намечены разведочные выработки.
2. Бурение 9-ти разведочных скважин, глубинами от 3,0 до 5,0 метров, общим погоняжем 37 метров.
3. Отобрана проба грунтовых вод на химические анализы.
4. Камеральная обработка полученных материалов и составление отчета с заключением.

Полевые работы и геолого-техническая документация выполнены бригадой в составе И.О. инженера-геолога Цирулиса Я.Я., бурового мастера Брейцис Я.К., и буровых рабочих.

Химические анализы грунтовых вод выполнены Центральной лабораторией Управления Геологии Латв. ССР

Камеральная обработка полученных материалов и составление отчета с заключением выполнены инженером-геологом Целиня Э.Я.

ПРИЛОЖЕНИЯ:

- 1/Чертеж 1-ТП-1 топографический план площадки с указанием мест пробуренных скважин с № 1 по № 9.
- 2/Чертеж 1-ГЛ-1 геолого-литологические разрезы строительной площадки.

II. Описание площадки

1. Площадка под школу-интернат в пос. Рубе расположена на равнинной местности с высотными отметками поверхности земли от + 50,50 до + 48,50 м условной высоты /см. прилож.чертеж 1- ТП -1/.
2. Пробуренными на площадке скважинами/ см.приложен. чертеж 1 - ГЛ - 1/ были вскрыты следующие грунты:
 - а/ растительный грунт - пески с гумусом, сл.мощн. до 0,50 м;
 - б/ пески желтые, мелкозернистые, местами слабо глинистые, сл. мощн. 0,00 - 1,90 м;
 - в/ пески глинистые с галькой и суглинки с галькой /ледниковые отложения - морена/ пробурено 4,70м.

Гранулометрический состав см. в приложен.табл.1.

Общая толща четвертичных отложений района достигает около 25 метров; подстилающие ~~морен.~~ - девонские породы представлены - доломитами.

3. Пробуренными скважинами грунтовые воды были вскрыты на глубинах от 2,45 до 3,80 и ниже поверхности земли или залегающие с зеркалом воды на отметках от + 46,60 до + 44,80 м условной высоты /по замерам 5.1X-59 года/.

Поток грунтовых вод направлен с востока на запад.

В весенние и осенние периоды вышеописанные грунты насыщаются талыми и дождевыми водами, предположительно, до отметок + 47,00/ + 48,50 м, следуя параллельно поверхности земли, на глубине -0,75м.

4. Химический состав грунтовых вод приведен в таблице № 2.

ЗАКЛЮЧЕНИЕ.

1. Площадка под школу-интернат в поселке Рубе, Луцкого района, сложена песками мелкозернистыми, местами слабо глинистыми, супесями и суглинками с гравием и галькой, по данным бурения общей мощностью более 6,00 м, причем комплекс этих грунтов относим к водно-ледниковым и ледниково-моренным отложениям.

2. Грунтовые воды на площадке залегают на глубинах от 2,75 до 3,30 м. ниже поверхности земли, с зеркалом воды на отметках от + 46,60 до + 44,80 м условной высоты.

В весенние и осенние периоды после снеготаяния и обильных, затяжных осадков зеркало грунтовых вод повышается до отметок + 47,00, + 48,00; + 48,50 м абс. выс. - следуя поверхности земли на глубине не более 0,75 м., что должны учесть проектировщики и строители для соответствующих мероприятий по борьбе с грунтовыми водами при их высоком уровне, а также с поверхностными водами / дренаж, гидроизоляция, отрегулирование стока поверхностных вод и др. /.

3. По химическому составу грунтовые воды площадки /по НИТУ - 127 - 55/ не агрессивны к бетону на любом цементе.

4. Несущая способность грунтов площадки при существующих инженерно-геологических условиях, по техническим нормам Н и ТУ - 127 - 55, для заложения фундаментов на глубину в 20 м ниже поверхности земли для песков мелкозернистых и для песков глинистых с галькой определяется до 2,0 кг на см², а для супесей /морены/ в 2,5 кг на см².

5. В проекте необходимо предусмотреть мероприятия по борьбе с притоком воды, в строительные выемки /грунтовых вод при их высотном уровне атмосферных осадков, а также по краплению их бортов от обрушения грунтов.

Приток воды из песков следует ожидать сильным, а из супесей и суглинков слабым.

17. IX - 1959 г.

Инженер-геолог:

В. В. Вильямс

/Целина В. Я. /

ПРОТОКОЛ Г-59-116

Табл. № 1.

объект Луцкий район ^{Руба} Школа - интернат.

№ ПП	№ СВВЗ ЖИИ.	глуб. взятия проба м.	Гранулометрический состав											Кoeffиц. фильтра.	
			>10,0 мм	10,0-5,0 мм	5,0-2,0 мм	2,0-1,0 мм	1,0-0,5 мм	0,5-0,25 мм	0,25-0,10 мм	0,10 0,05	<0,05	0,05 0,01	0,01 0,005		<0,005
1	1	0,80	-	0,8	2,1	3,4	2,6	15,3	40,0	13,9	21,9	16,0	2,3	3,6	0,18
2	3	1,20	5,9	5,1	8,0	7,4	3,5	12,3	23,5	10,8	23,5	16,7	0,9	5,9	0,17
3	3	3,00	0,2	0,9	2,8	3,6	2,4	12,0	29,4	9,3	39,4	24,1	3,5	12,8	-
4	9	3,00	-	0,3	0,8	1,5	1,1	9,7	24,8	22,1	39,7	11,1	9,5	19,1	-
5	9	3,80	-	0,4	1,0	2,1	1,8	42,5	35,4	8,5	8,3	-	-	-	0,19

Взв. лабораторией:
/подпись/

Ст. лаборант.
/подпись/

Верно: *Великая*

6

Наименование определений	Руба, школа - интернат скв. 3 3,00 м.
Цвет -	Бесцветная
Прозрачность -	Опалесцирует
Осадки -	Кор.глин.осадки
Запах -	Без запаха.
PH	7,2
NH_4^+	мг/л 0,3
$Na^+ K^+$	" 5,5
/выч, экв а/	
Ca^{2+} ..	" 102,9
Mg^{2+} ..	" 30,2
$Fe^{2+} + Fe^{3+}$	" 0,0,5
HCO_3^-	" 427,6
Cl^-	" 11,0
$NO_3^- + NO_2^-$	" нет
SO_4^{2-}	" 26,9
Агрессивная CO_2	" нет
Окисляемость O_2	" 6,5
Жесткость, карбонатная гр.	19,68
"- " мг. экв.	7,01
Жесткость общая гр.	21,41
"- " мг. экв.	7,64

Начальник лаборатории: /подпись/

Инженер-химик : /подпись.

Вет. Вл...