

Latvijas Vides, ģeoloģijas un meteoroloģijas aģentūras
Derīgo izrakteņu krājumu akceptēšanas komisijas sēdes

protokols Nr.14

Rīgā, Maskavas ielā 165

2009.gada 12.februārī

Sēdē piedalījās:

Derīgo izrakteņu krājumu akceptēšanas komisijas priekšsēdētāja:

A. Reuta, Licencēšanas nodaļa

Komisijas priekšsēdētāja vietnieks A. Graudiņš, Licencēšanas nodaļa

Sekretāre: D. Rutka, Ģeoloģijas nodaļa

Komisijas locekļi: V. Krutofals, Licencēšanas nodaļa

S. Kondratjeva, Ģeoloģijas nodaļa

Ā. Kampare, Licencēšanas nodaļa

Uzaicinātie:

I. Temščuka, Ģeoloģijas nodaļa

V. Bauļina, Ģeoloģijas nodaļa

Darba kārtībā:

1.Par smilts-grants un smilts atradnes "Briednieki" krājumu akceptēšanu (Alūksnes rajons).

2.Par smilts atradnes "Juči" krājumu akceptēšanu (Aizkraukles rajons).

3.Par smilts-grants atradņu "Lidaces" un "Juči-1962.g." krājumiem un smilts prognozēto resursu laukumu "Juči" (Aizkraukles rajons).

1.Par smilts-grants un smilts atradnes "Briednieki" krājumu akceptēšanu (Alūksnes rajons).

Ziņojumu sniedz A.Reuta, Licencēšanas nodaļas vadošā ģeoloģe.

Atradnes "Briednieki" ģeoloģisko izpēti 2008.gada februārī un septembrī veica SIA "GEO" (zemes dziļu izmantošanas licence Nr.1/1411, izsniegta 2008.gada 11.februārī).

Izpētītais objekts atrodas Alūksnes rajona Ziemeļu pagasta ziemeļu daļā, starp ceļu uz Veclaiceni un Vēžu strautu un saistīta ar Ziemeļu paugurvaļņa rietumu nogāzi. Atradne ietver daļu no 1975.gadā nokonturētās Ziemeļu atradnes (skat. 1.pielikumu protokolam). Tā atrodas aizsargājamo ainavu apvidū "Veclaicene", kas iekļauts Eiropas nozīmes aizsargājamo dabas teritoriju sarakstā (Natura 2000). Izpētes teritoriju šķērso 110 kV elektrisko tīklu gaisvadu līnija.

Atradnē ar mehāniskās urbšanas agregātu UGB-50 M izurbti 11 urbumi dziļumā no 7,1 līdz 24,0 m. Derīgā slāņkopa atsegta tikai daļēji, izņēmums ir 2.un 3. urbums, kur paslānī iegūti 0,3 un 1,6 m biezs morēnas mālsmilts slānis. Urbumu tīkls samērā vienmērīgi sedz izpētes teritoriju. Attālums starp urbumiem – 77 – 170 m.

Granulometriskā sastāva, māla un putekļu daļiņu noteikšanai ņemti 49 paraugi, blīvuma un filtrācijas koeficienta raksturošanai – 12 paraugi, dabīgās nogāzes leņķa noteikšanai – 9 paraugi. Paraugi testēti akreditētās SIA "Balt-Ost-Geo" un a/s "Ģeoserviss" laboratorijās. Jāpiezīmē, ka māla un putekļu daļiņas laboratorijās analizētas ar dažādām metodēm. Derīgo izrakteņi – smilts un smilts-grants.

Smilts izplatīta visā atradnē, izņemot abus seklos urbumus (4., 5. urbums) atradnes rietumdaļā, kas pārtraukti laukakmeņu dēļ. Smilts ir dažādgraudaina, pārsvarā smalk- un ļoti smalkgraudaina ar grants graudu (>5 mm) piejaukumu līdz 9,5 – 11,0 % (visbiežāk nepārsniedz 4,6 %).

Smilts-grants galvenokārt sastopama nogāzes lejasdaļā, kur tā veido ģeoloģiskā griezuma augšējo daļu. Izņēmums ir 3.urbums dienvidaustrumu stūrī, kurā smilts-grants atsegta arī derīgās slāņkopas pamatnē. Granulometriskajā sastāvā grants frakciju (>5mm) daudzums sasniedz 81,8 %, vidējais – 34,8 %.

Krājumu aprēķins veikts trijos laukumos (kopējā platība – 7,54 ha), atradnes vidusdaļā izdalot 3.laukumu, kurā iekļauta elektrisko tīklu gaisvadu līnijas aizsargjosla. Tajā iegūti 19,2 tūkst.m³ smilts-grants un 155,2 tūkst.m³ smilts krājumu. Atradnē kopumā aprēķināto krājumu apjoms ir 1023,7 tūkst.m³ smilts un 244,9 tūkst.m³ smilts-grants. Neliela daļa no smilts krājumiem atrodas zem gruntsūdens līmeņa. Krājumi novērtēti kā atbilstoši A kategorijai.

Pārklājuma daļā (2,71 ha) ar Ziemeru atradni agrāk pētīto krājumu (N kategorija) samazināšanas apjoms ir: smilts-grants –230,3 tūkst.m³, smilts –371,3 tūkst.m³.

Kopumā atradnes izpēte atbilst zemes dzīļu izmantošanas licences Nr.1/1411 nosacījumiem. Izpētes detalitāte (urbumu skaits, dziļums, izvietojums, paraugu ņemšanas intervāli un apjoms, testēšanas veidi) pieļauj izpētītos krājumus novērtēt kā atbilstošus A kategorijai.

Ziņotāja ieteic akceptēt atradnes “Briednieki” A kategorijas krājumus 01.02.2008.:

smilts – 1023,7 tūkst.m³, no tiem zem gruntsūdens līmeņa – 99,8 tūkst.m³;

smilts-grants – 244,9 tūkst.m³ (visi virs gruntsūdens līmeņa),

kā arī veikt krājumu izmaiņas Ziemeru atradnē.

2.Par smilts atradnes “Juči” krājumu akceptēšanu (Aizkraukles rajons).

Ziņojumu sniedz D.Rutka, Ģeoloģijas nodaļas vadošā ģeoloģe.

Juču smilts atradne Aizkraukles rajonā pētīta vairākkārt. Valsts ģeoloģijas fondā pieejami salīdzinoši nepilnīgi materiāli par projektēšanas institūta “Latgiproductrans” un “Ceļuprojekts” 1984. un 1986.gadā veikto ģeoloģisko izpēti, kā arī Aizkraukles 22.ceļu pārvaldes 1997.gada pārskats par atlikušo krājumu inventarizāciju.

Saskaņā ar pārskatu par krājumu inventarizāciju atradnē kopumā vēl iegūstams 448,4 tūkst.m³ smilts krājumu (01.01.1997.). No tiem izstrādes neskartajā daļā 2,18 ha platībā (ņemot vērā ierīkojamā karjera nogāzēs atstājamo platību) aprēķināti 396,8 tūkst.m³ (21,8 tūkst.m²x 18,2 m), jau esošā karjerā 5,03 ha platībā aprēķināti 96,1 tūkst.m³ krājumu. Karjerā atlikušie krājumi, sagatavojot atradnes pasi, novērtēti kā atbilstoši N kategorijai, ārpus karjera esošie krājumi – A kategorijai. Sagatavojot atradnes pasi, kā A kategorijas krājumi kļūdaini uzrādīti kopējie atradnē iegūstamie krājumi.

Sagatavojot atradnes izpētes materiālus digitāli, konstatēts, ka izstrādes neskartās daļas platība faktiski ir 2,89 ha, līdz ar to A kategorijas krājumu apjoms būs 28,9 tūkst.m² x 18,2 m = 525,98 ~526,0 tūkst.m³ (ņemot vērā zudumus karjera nogāzēs). Digitāli noteiktā N kategorijas platība ir 9,57 ha, tomēr, tā kā N kategorijas krājumi aprēķināti, izmantojot paralēlo šķērsriezumu metodi, ziņotāja ieteic N kategorijas krājumu apjomu atradnē nemainīt.

Ziņotāja ieteic turpmāk par Juču atradnes robežām uzskatīt 2009.gadā digitāli noteiktās robežas (skat.2.pielikumu protokolam), kā arī akceptēt atradnē “Juči” šādus smilts krājumus (nosacīti 01.01.1997.):

A kategorija – 526,0 tūkst.m³;

N kategorija – 96,1 tūkst.m³.

3.Par smilts-grants atradņu “Līdaces” un “Juči –1962.g.” krājumiem un smilts prognozēto resursu laukumu “Juči” (Aizkraukles rajons).

Ziņojumu sniedz D.Rutka, Ģeoloģijas nodaļas vadošā ģeoloģe.

Smilts prognozēto resursu laukums “Juči”, kas izvietots Aizkraukles rajona Aiviekstes pagastā, nokonturēts 1978.gadā Latvijas Ģeoloģijas pārvaldei veicot 1:50000 mēroga ģeoloģiskās kartēšanas darbus. Prognozēto resursu laukumā 260 ha platībā aplēsti 24,7 milj.m³ P kategorijas smilts resursu (vidējais slāņa biezums 9,5 m). Digitāli sagatavojot laukuma plānu, tā kopējā platība ir 320 ha, attiecīgi aplēsto resursu daudzums būtu 30,4 milj.m³.

1978.- 1981.gadā Ģeoloģijas pārvaldei veicot smilts-grants meklēšanas darbus toreizējā Stučkas rajona teritorijā, apzināta smilts grants atradne “Līdaces”, kurā 70,2 ha platībā aplēsti 6949,8 tūkst.m³ C₂ kategorijas smilts-grants krājumu. Atradnes lielākā daļa pārklājas ar Juču smilts prognozēto resursu laukuma teritoriju (skat.3.pielikumu protokolam). Pārklāšanās platība – 63,0 ha. Pēc izpētes detalitātes atradnes krājumi pielīdzināmi pašreizējai N kategorijai.

Jau 1962.gadā “Latdoravtoprojekt” nokonturēja Juču smilts-grants atradni, kuru veido divi teritoriāli atdalīti laukumi. Kopējā atradnes “Juči – 1962.g.” platība ir 2,11 ha, aprēķināto B kategorijas smilts-grants krājumu apjoms – 75,22 tūkst.m³. Atradne daļēji pārklājas gan ar Juču smilts prognozēto resursu laukumu (2,8 ha platībā), gan ar atradnes “Līdaces” krājumu aprēķina laukumu – 1,14 ha platībā (skat.3. pielikumu protokolam). Jāatzīmē, ka grafiskie materiāli par atradnes “Juči – 1962.g.” izpēti salīdzinoši grūti piesaistāmi topogrāfiskajai pamatnei. Arī datu par derīgā izrakteņa kvalitāti ir maz, tādēļ ziņotāja ieteic atradnes “Juči – 1962.g.” krājumus pielīdzināt pašreizējai N krājumu kategorijai.

Arī smilts atradne “Juči”, kuras izpēte veikta 1984., 1986. un 1997.gadā (skat.protokola 2.punktu), daļēji pārklājas ar prognozēto resursu laukumu “Juči” (pārklāšanās platība 6,03 ha).

2008.gadā SIA “BalticGeo”veica atradnes “Kaijas – 1” izpēti. Atradnes krājumi akceptēti LVĢMA Derīgo izrakteņu krājumu akceptēšanas komisijā 2008.gada 21.aprīlī (protokols Nr.24). Atradne “Kaijas-1” 4,84 ha platībā pārklājas ar prognozēto resursu laukumu “Juči”.

Nemot vērā augstāk minēto, atradnes “Līdaces” krājumi jāsamazina par 11,4 tūkst.m²x 12,6 m (derīgā slāņa biezums 84.urbumā, kas izvietots pārklāšanās teritorijā), tas ir – par 143,6 tūkst.m³. Rezultātā atradnē “Līdaces” 69,06 ha platībā akceptējami 6806,2 tūkst.m³ N kategorijas smilts-grants krājumu.

Atradnē “Juči – 1962.g.” 2,11 ha platībā akceptējami 75,2 tūkst. m³ N kategorijas smilts-grants krājumu.

Prognozēto resursu laukuma “Juči” platība kopumā samazināma par 76,67 ha, resursi – attiecīgi par 7283,7 tūkst.m³. Izslēdzot no prognozēto resursu laukuma pārklāšanās platības ar augstāk minētajām atradnēm, tajā izveidojas divi teritoriāli atdalīti bloki : I blokā 220,3 ha platībā aplēsti 20,9 milj. m³, II blokā 23,19 ha platībā aplēsti 2,2 milj.m³ P kategorijas smilts resursu.

Zinotāja ieteic akceptēt atradņu "Līdaces" un "Juči – 1962.g." krājumus, kā arī pieņemt zināšanai prognozēto resursu laukuma "Juči" resursus.

Derīgo izrakteņu krājumu akceptēšanas komisija nolēma:

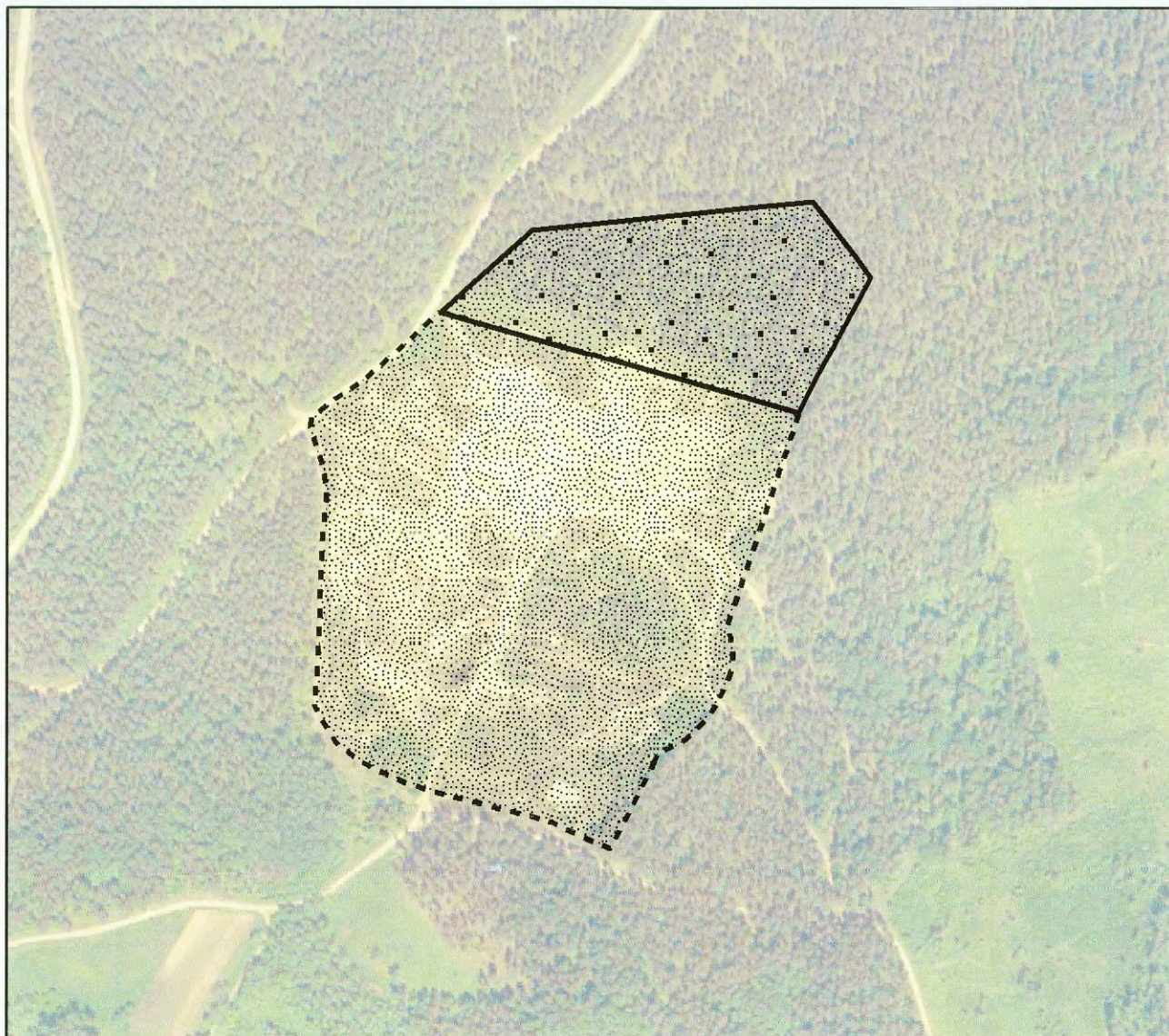
- 1.1. Akceptēt atradnes "Briednieki" A kategorijas krājumus 01.02.2008.:
smilts – 1023,7 tūkst.m³, no tiem zem gruntsūdens līmeņa – 99,8 tūkst.m³;
smilts-grants – 244,9 tūkst.m³ (visi virs gruntsūdens līmeņa).
- 1.2. Samazināt Ziemeru atradnes platību par 2,71 ha un krājumus attiecīgi par 230,3 tūkst.m³ smilts-grants un 371,3 tūkst.m³ smilts.
- 2.1. Noteikt par smilts atradnes "Juči" robežām 2009.gadā digitāli sagatavotās atradnes robežas (skat.2.pielikumu protokolam).
- 2.2. Akceptēt atradnē Juči šādus smilts krājumus (nosacīti 01.01.1997.):
A kategorija – 526,0 tūkst.m³;
N kategorija – 96,1 tūkst.m³.
- 3.1. Akceptēt atradnē "Līdaces" (69,06 ha platībā) 6806,2 tūkst.m³ N kategorijas smilts-grants krājumu (nosacīti 01.01.1981.).
- 3.2. Akceptēt atradnē "Juči – 1962.g." (2,11 ha platībā) 75,2 tūkst. m³ N kategorijas smilts-grants krājumu (nosacīti 01.01.1962.).
- 3.3. Pieņemt zināšanai prognozēto resursu laukumā "Juči" šādus P kategorijas smilts resursus (nosacīti 01.01.1978.):
I bloks - 20,9 milj. m³;
II bloks - 2,2 milj.m³.

Derīgo izrakteņu krājumu akceptēšanas komisijas priekšsēdētāja:  A.Reuta



Derīgo izrakteņu krājumu akceptēšanas komisijas sekretāre:  D.Rutka

Smilts atradnes "Juči" izvietojuma plāns

Mērogs 1 : 5 000



Apzīmējumi

-  Smilts atradnes "Juči" A kategorijas krājuma laukuma robeža, atbilstoši "Aizkraukles 22. ceļu pārvaldes" 1997.gada derīgo izrakteņu krājumu aprēķinam
-  Smilts atradnes "Juči" N kategorijas krājuma laukuma robeža, atbilstoši "Aizkraukles 22. ceļu pārvaldes" 1997.gada derīgo izrakteņu krājumu aprēķinam

Smilts atradnes "Juči" A kategorijas laukuma robežpunktu koordinātas (LKS-92)

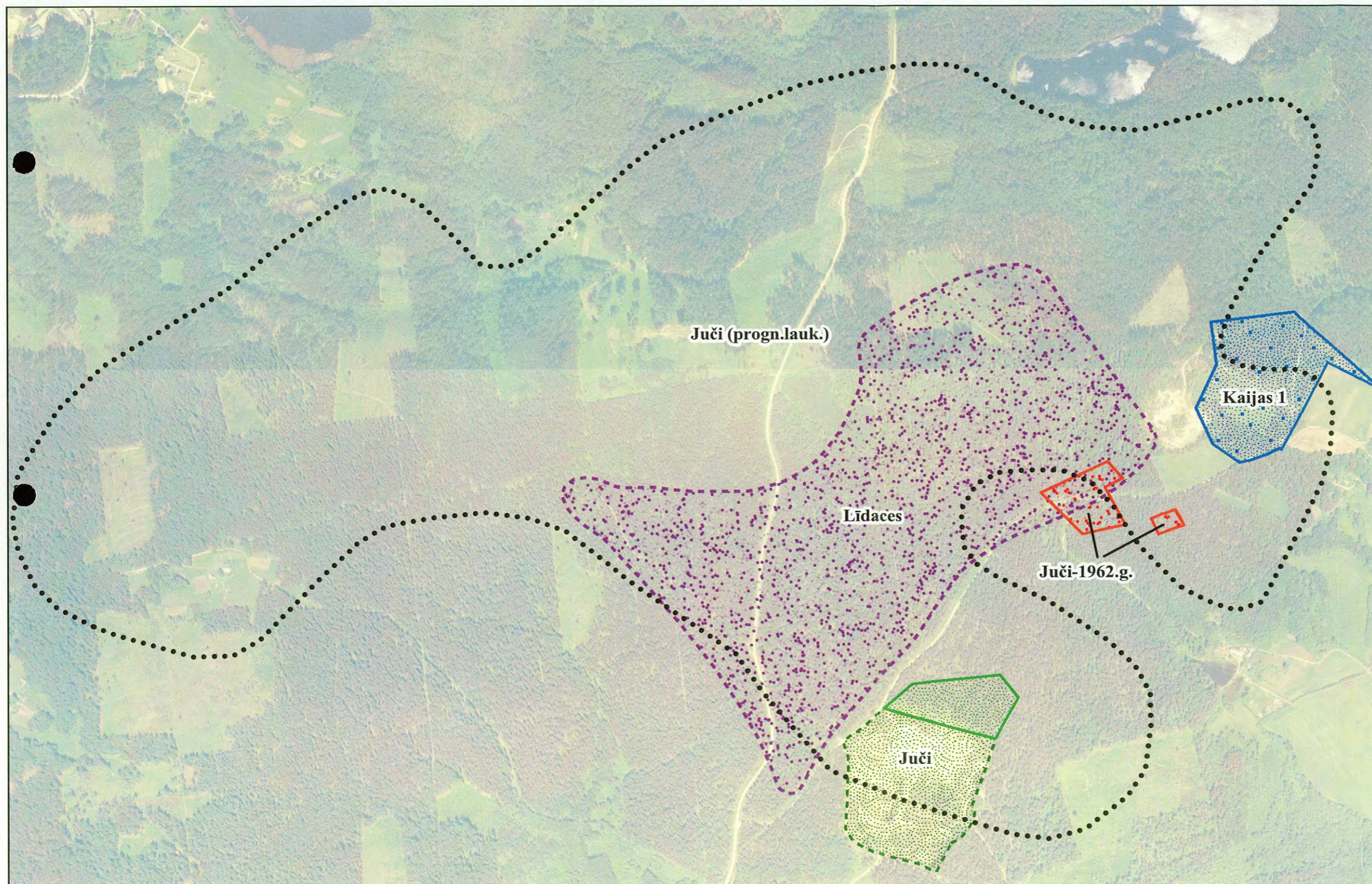
Robežpunkta Nr.	X	Y
1	279183,0701	607173,9594
2	279242,4407	607239,699
3	279263,5946	607440,356
4	279208,622	607482,2722
5	279110,074	607430,5644
6	279142,0229	607318,0139

Smilts atradnes "Juči" N kategorijas laukuma robežpunktu koordinātas (LKS-92)

Robežpunkta Nr.	X	Y	Robežpunkta Nr.	X	Y
1	279183,0701	607173,9594	31	278954,5965	607087,7894
2	279142,0229	607318,0139	32	278987,702	607088,1931
3	279110,074	607430,5644	33	279003,851	607088,5969
4	279088,2202	607423,1076	34	279016,7703	607089,0006
5	278953,9781	607378,4672	35	279029,6895	607090,6155
6	278946,4229	607381,91	36	279048,2795	607091,9412
7	278935,7722	607383,1101	37	279060,7303	607090,5911
8	278930,6719	607383,5601	38	279067,3307	607089,691
9	278922,7214	607382,06	39	279070,3309	607088,791
10	278911,3206	607378,1598	40	279087,7321	607083,9907
11	278899,6199	607372,6094	41	279094,3325	607081,4405
12	278890,4693	607366,159	42	279100,0329	607080,0904
13	278878,0185	607355,8083	43	279105,4332	607080,9905
14	278872,9181	607351,008	44	279109,4835	607084,2907
15	278869,4679	607346,2077	45	279119,9842	607098,2416
16	278864,0676	607334,807	46	279130,7849	607114,7427
17	278861,6674	607329,8566	47	279142,6356	607129,5936
18	278856,4171	607327,4565	48	279181,9382	607171,7464
19	278792,2129	607295,5044			
20	278811,2641	607255,3018			
21	278815,9144	607239,7008			
22	278822,5149	607214,3491			
23	278826,1151	607201,4483			
24	278831,0654	607179,6969			
25	278840,066	607150,895			
26	278851,9168	607124,0433			
27	278860,7673	607110,0924			
28	278870,518	607098,6916			
29	278887,9817	607086,982			
30	278896,0562	607083,7522			

Smilts atradnes "Juči", smilts-grants atradņu "Juči-1962.g." un "Līdaces", smilts-grants un smilts atradnes "Kaijas 1", smilts prognozēto resursu laukuma "Juči" izvietojuma plāns pēc izpētes materiāliem

Mērogs 1:10 000





APZĪMĒJUMI

- Smilts-grants atradnes
"Juči-1962.g." robeža, atbilstoši
"Latdoravttoprojekt" 1962.gada
derīgo izrakteņu krājumu aprēķinam
- Smilts-grants un smilts atradnes
"Kaijas 1" robeža, atbilstoši
SIA "BalticGeo" 2008.gada derīgo
izrakteņu krājumu aprēķinam
- Smilts atradnes "Juči" A kategorijas
krājumu laukuma robeža, atbilstoši
"Aizkraukles 22. ceļu pārvaldes"
1997. gada derīgo izrakteņu
aprēķinam
- Smilts atradnes "Juči" N kategorijas
krājumu laukuma robeža, atbilstoši
"Aizkraukles 22. ceļu pārvaldes"
1997. gada derīgo izrakteņu
aprēķinam
- Smilts-grants atradnes "Līdaces"
robeža, atbilstoši Ģeoloģijas
pārvaldes 1981.gada derīgo
izrakteņu krājumu aprēķinam
- Smilts prognozēto resursu laukuma
"Juči" robeža, atbilstoši Ģeoloģijas
pārvaldes (1:50 000 mēroga
kartēšana) 1978.gada derīgo
izrakteņu krājumu aprēķinam

Smilts atradnes "Juči", smilts-grants atradņu "Juči-1962.g." un "Līdaces", smilts-grants un smilts atradnes "Kaijas 1", smilts prognozēto resursu laukuma "Juči" izvietojuma plāns saskaņā ar LVĢMA Derīgo izrakteņu krājumu akceptēšanas komisijas 2009.gada 12.februāra protokolu Nr.14

Mērogs 1:10 000

APZĪMĒJUMI

-  Smilts-grants atradnes "Juči-1962.g." robeža, atbilstoši "Latdora vttoprojekt" 1962. gada derīgo izrakteņu krājumu aprēķinam
-  Smilts-grants un smilts atradnes "Kaijas 1" robeža, atbilstoši SIA "BalticGeo" 2008. gada derīgo izrakteņu krājumu aprēķinam
-  Smilts atradnes "Juči" A kategorijas krājumu laukuma robeža, atbilstoši "Aizkraukles 22. ceļu pārvaldes" 1997. gada derīgo izrakteņu aprēķinam
-  Smilts atradnes "Juči" N kategorijas krājumu laukuma robeža, atbilstoši "Aizkraukles 22. ceļu pārvaldes" 1997. gada derīgo izrakteņu aprēķinam
-  Smilts-grants atradnes "Līdaces" robeža, saskaņā ar LVĢMA Derīgo izrakteņu krājumu akceptēšanas komisijas 2009. gada 12. februāra protokolu Nr. 14
-  Smilts prognozēto resursu laukuma "Juči" robeža, saskaņā ar LVĢMA Derīgo izrakteņu komisijas 2009. gada 12. februāra protokolu Nr. 14

