

Izraksts no  
Latvijas Vides, ģeoloģijas un meteoroloģijas centra  
Derīgo izrakstu krājumu akceptēšanas komisijas sēdes

protokola Nr.45

Rīgā, Maskavas ielā 165

2010.gada 10.augustā

Sēdē piedalījās:

- Komisijas priekšsēdētājs: **A.Graudiņš**, LVĢMC Vides un zemes dziļu nodaļas  
Zemes dziļu nodaļas vadošais ģeologs
- Komisijas priekšsēdētāja vietnieks: **L.Stiebrīna**, LVĢMC Vides un zemes dziļu nodaļas  
Ūdens daļas vecākais speciālists
- Sekretāre: **D.Rutka**, LVĢMC Vides un zemes dziļu nodaļas  
Zemes dziļu daļas vadošais ģeologs
- Komisijas locekļi: **R.Muizniece**, LVĢMC Vides un zemes dziļu  
nodaļas Zemes dziļu daļas vadošais ģeologs  
**J.Demidko**, LVĢMC Vides un zemes dziļu nodaļas  
Ūdens daļas vecākais speciālists.

**Darba kārtībā:**

...

2.Par smilts-grants un smilts atradnes "Pope IV – Rinda" sākotnēji izpētīto krājumu un krājumu inventarizācijas rezultātu akceptēšanu (Ventspils novads).

...

**2.Par smilts-grants un smilts atradnes "Pope IV – Rinda" sākotnēji izpētīto krājumu un krājumu inventarizācijas rezultātu akceptēšanu (Ventspils novads).** Ziņojumu sniedz D.Rutka, Vides un zemes dziļu nodaļas Zemes dziļu daļas vadošā ģeoloģe.

Valsts ģeoloģijas komiteja 1962.-1964. gadā izpēta Popes IV atradni, kura sastāv no atsevišķiem teritoriāli atdalītiem iecirkņiem, starp tiem – arī Rindas iecirknis. Ar Valsts ģeoloģijas dienesta Derīgo izrakstu krājumu akceptēšanas komisijas lēmumu (1999.g.18.oktobra protokols Nr.5) šie iecirkņi izdalīti kā patstāvīgas atradnes, Rindas iecirknim piešķirot nosaukumu atradne "Pope IV – Rinda". Tajā 1962.- 1964. gadā 335,75 tūkst.m<sup>2</sup> platībā aprēķināts 1141,55 tūkst.m<sup>3</sup> smilts-grants krājumu, kuri klasificēti ar C<sub>2</sub> (tagad N) kategoriju.

Projektēšanas institūts "Latgiprodortrans" 1980.-1981. gadā Ventspils rajona Rindas mežniecības 58.kvartālā 12,8 tūkst.m<sup>2</sup> platībā izpēta smilts un grants atradni. Šī atradne daļēji (4,0 tūkst.m<sup>2</sup> platībā) pārklāj atradni "Pope IV – Rinda" (sk.2.pielikums) . 1980.- 1981. gadā aprēķināts 77,8 tūkst.m<sup>3</sup> smilts-grants (no tiem zem gruntsūdens līmeņa – 42,7 tūkst.m<sup>3</sup>) un 6,9 tūkst.m<sup>3</sup> smilts, visi atradnes krājumi klasificēti atbilstoši C<sub>1</sub> (tagad A) kategorijai.

2003.gadā Valsts ģeoloģijas dienesta Licencēšanas daļā sakarā ar valsts a/s "Latvijas valsts meži" Ziemeļkurzemes mežsaimniecības iesniegumu tika sagatavota "Popes IV – Rindas" atradnes pase. Tā kā arī 1980.- 1981. gadā pētītā atradne

izvietota uz Ziemeļkurzemes mežsaimniecībai piederošās zemes, veikta abu atradņu apvienošana. Atradnes "Pope IV – Rinda" sākotnēji izpētītie krājumi akceptēti Valsts ģeoloģijas dienesta Derīgo izrakteņu krājumu akceptēšanas komisijā 2003.gada 20. maijā (protokols Nr.6) šādos apjomos:

A kategorija – smilts-grants – 77,8 tūkst.m<sup>3</sup>;

-smilts – 6,9 tūkst.m<sup>3</sup>;

N kategorija – smilts-grants – 1127,95 tūkst.m<sup>3</sup>.

Jāatzīmē, ka, saskaņā ar 1962.-1964.gada izpētes laboratorijas testēšanas datiem, arī N kategorijas krājumos atsevišķās izstrādņēs konstatēts smilts materiāls, kaut gan krājumu aprēķinā viss derīgais materiāls uzskatīts par smilti – granti. Precizējot N kategorijas krājumu apjomu, 2010.gada augustā LVĢMC Zemes dziļņu daļā veikts krājumu pārrēķins, izdalot atsevišķi smilts un smilts-grants krājumus (skat. 1.pielikumu protokolam). Veikto aprēķinu rezultātā atradnē "Pope IV- Rinda" akceptējami šādi sākotnēji izpētītie krājumi:

A kategorija (nosacīti 01.01.1981.) – smilts-grants – 77,8 tūkst.m<sup>3</sup>;

-smilts – 6,9 tūkst.m<sup>3</sup>;

N kategorija (nosacīti 01.01.1964.) smilts-grants – 962,08 tūkst.m<sup>3</sup>;

--smilts – 165,87 tūkst.m<sup>3</sup>.

SIA "4 novadi" iesniegusi LVĢMC pārskatu par atradnes "Pope IV – Rinda" krājumu inventarizāciju. Inventarizācija veikta, izmantojot atradnes izpētes materiālus, kā arī 2010.gada februārī SIA "3D projekts" uzmērīto atradnes topogrāfisko plānu mērogā 1: 1000. Darbu gaitā veikta izpētes topogrāfisko plānu piesaiste jaunajam topogrāfiskajam plānam un noteiktas atradnes "Pope IV – Rinda" robežpunktu koordinātas.

A kategorijas krājumu laukumā derīgo izrakteņu ieguve nav notikusi. N kategorijas laukumā izvietoti divi karjeri (kopējā platība 5,08 ha). N kategorijas laukumā atlikušais krājumu apjoms daļēji izstrādātajos karjeros aprēķināts pēc virsmu metodes, bet karjeru neskartajā daļā – pēc vidējā aritmētiskā metodes. Inventarizācijas rezultātā aprēķinātie atlikušie derīgo izrakteņu krājumi atradnē ir:

A kategorija – smilts-grants – 77,8 tūkst.m<sup>3</sup>;

-smilts – 6,9 tūkst.m<sup>3</sup>;

N kategorija – smilts-grants – 875,7 tūkst.m<sup>3</sup>;

-smilts – 155,7 tūkst.m<sup>3</sup>.

Izskatot iesniegto pārskatu, konstatēts, ka pārskatā nav norādītas izpētes izstrādņu koordinātas, kā arī pārskata digitālajai versijai nav pievienots pārskatā papīra formātā iesniegtais krājumu aprēķina plāns.

Tā kā pēc pārskatā dotajām atradnes robežpunktu koordinātām sagatavojot atradnes digitālo plānu, krājumu aprēķina platības sakrīt ar izpētes datiem, un atlikušo krājumu aprēķinos kļūdas nav konstatētas, ziņotāja ieteic akceptēt inventarizācijas rezultātā noteiktos krājumu atlikumus atradnē. Ziņotāja ieteic arī uzskatīt izpētes materiālu piesaisti topogrāfiskajai pamatnei par pamatotu un turpmāk atradnes "Pope IV – Rinda" robežas noteikt saskaņā ar šī protokola 2. pielikumā dotajām koordinātām.

...

**Derīgo izrakteņu krājumu akceptēšanas komisija nolēma:**

...

2.1. Akceptēt atradnē "Pope IV- Rinda" šādus sākotnēji izpētītos krājumus:

A kategorija (nosacīti 01.01.1981.) – smilts-grants – 77,8 tūkst.m<sup>3</sup>;- smilts – 6,9 tūkst.m<sup>3</sup>;N kategorija (nosacīti 01.01.1964.) smilts-grants – 962,08 tūkst.m<sup>3</sup>;-- smilts – 165,87 tūkst.m<sup>3</sup>.

2.2. Turpmāk atradnes "Pope IV – Rinda" robežas noteikt saskaņā ar šī protokola 2. pielikumā dotajām koordinātām.

2.3. Akceptēt atradnē "Pope IV – Rinda" atlikušos derīgo izrakteņu krājumus

01.02.2010.:

A kategorija – smilts-grants – 77,8 tūkst.m<sup>3</sup>;- smilts – 6,9 tūkst.m<sup>3</sup>;N kategorija – smilts-grants – 875,7 tūkst.m<sup>3</sup>;- smilts – 155,7 tūkst.m<sup>3</sup>.

...

Derīgo izrakteņu krājumu akceptēšanas  
komisijas priekšsēdētājs: (paraksts)

A. Graudiņš

Derīgo izrakteņu krājumu akceptēšanas komisijas sekretāre: (paraksts) D. Rutka

IZRAKSTS PAREIZS

LVĢMC

Derīgo izrakteņu krājumu akceptēšanas komisijas sekretāre:  
Rīgā, 12.08.2010.*D. Rutka*

D. Rutka



1.pielikums LVĢMC  
Derīgo izrakteņu krājumu akceptēšanas komisijas  
2010.gada 10.augusta protokolam Nr.45

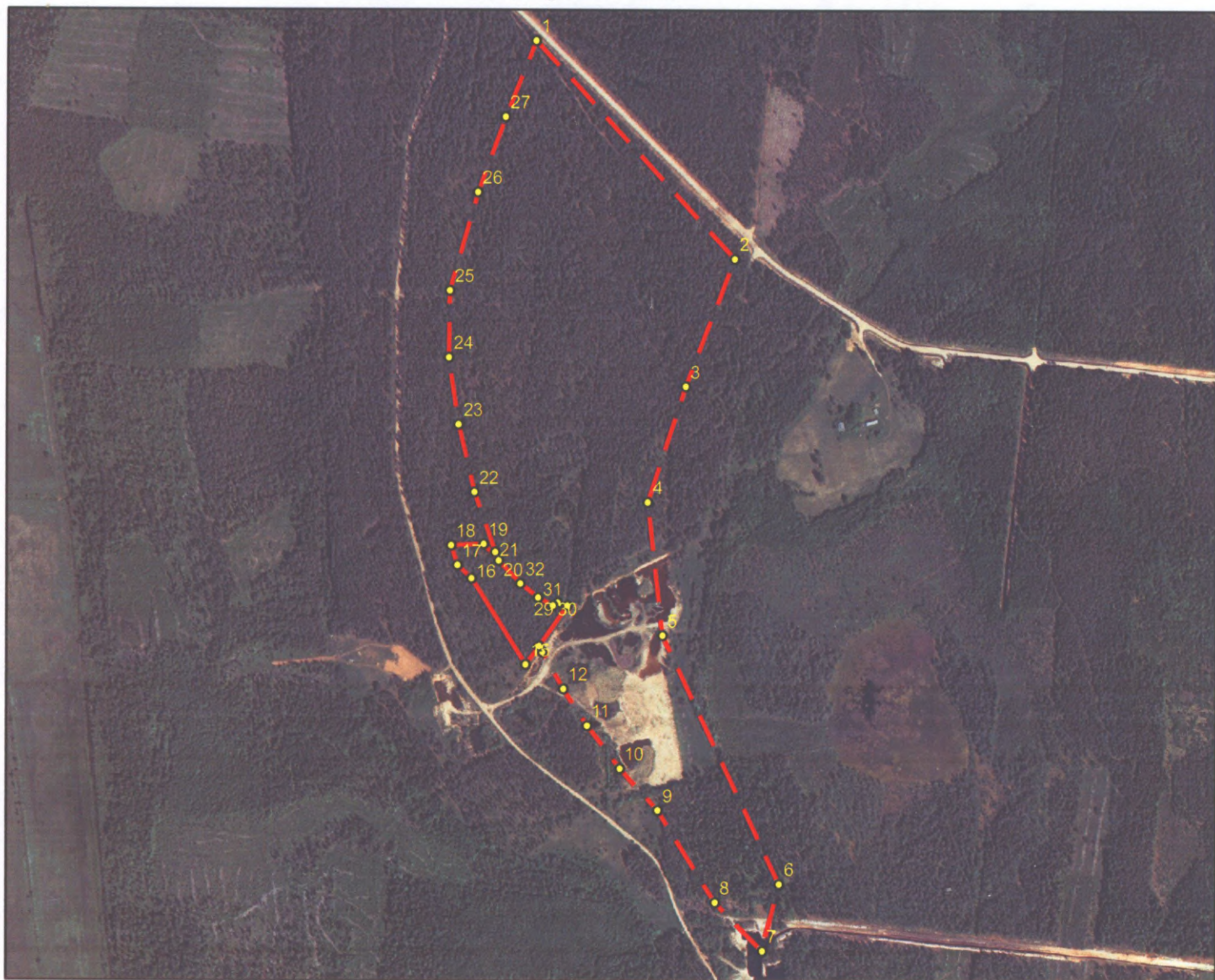
**Smilts-grants un smilts atradnes "Pope IV – Rinda"**  
**N kategorijas sākotnējo krājumu aprēķins**  
(izmantojot 1962.- 1964.gada izpētes datus)

| Nr.<br>p.k.                    | Izstrādes<br>numurs | Segkārtas<br>biezums, m | Derīgā slāņa biezums, m |              |                     |
|--------------------------------|---------------------|-------------------------|-------------------------|--------------|---------------------|
|                                |                     |                         | kopējais                | no tā smilts | no tā smilts-grants |
| 1.                             | 228                 | 0,75                    | 4,85                    | 0            | 4,85                |
| 2.                             | 231                 | 1,0                     | 2,5                     | 0            | 2,5                 |
| 3.                             | 230                 | 0,8                     | 2,7                     | 0            | 2,7                 |
| 4.                             | 222                 | 0,95                    | 3,55                    | 1,35         | 2,20                |
| 5.                             | 256                 | 0,9                     | 3,4                     | 0            | 3,4                 |
| 6.                             | 248                 | 0,6                     | 2,8                     | 0            | 2,8                 |
| 7.                             | 251                 | 0,7                     | 2,1                     | 0            | 2,1                 |
| 8.                             | 220                 | 0,2                     | 3,1                     | 0            | 3,1                 |
| 9.                             | 221                 | 0,8                     | 3,8                     | 0            | 3,8                 |
| 10.                            | 225                 | 1,05                    | 4,45                    | 0            | 4,45                |
| 11.                            | 226                 | 1,2                     | 4,5                     | 1,8          | 2,7                 |
| 12.                            | 227                 | 0,65                    | 3,05                    | 2,8          | 0,25                |
| Vidējie biezumi, m             |                     | 0,8                     | 3,4                     | 0,5          | 2,9                 |
| Platība*, tūkst.m <sup>2</sup> |                     | 331,8                   |                         |              |                     |
| Krājumi, tūkst.m <sup>3</sup>  |                     | 265,4                   | 1127,95                 | 165,87       | 962,08              |

\* Platība dota, atņemot no 1962.-1964.gada krājumu platības tās daļu, kura pārklājas ar 1981.gada krājumu aprēķina laukumu.

## Smilts-grants un smilts atradnes "Pope IV - Rinda" izvietojuma shēma

Mērogs 1: 10 000



### Apzīmējumi

Smilts-grants un smilts atradne "Pope IV - Rinda"

- A kategorijas krājumu robeža
- N kategorijas krājumu robeža

● 1 Atradnes robežpunkts un tā numurs

| "Pope IV - Rinda" atradnes robežpunktu koordinātas LKS-92 sistēmā |            |           |           |     |            |           |           |     |            |           |           |
|---|------------|-----------|-----------|-----|------------|-----------|-----------|-----|------------|-----------|-----------|
| Nr.   | Kategorija | X         | Y         | Nr. | Kategorija | X         | Y         | Nr. | Kategorija | X         | Y         |
| 1   | N          | 374019.84 | 375210.01 | 12  | N          | 374064.06 | 374192.56 | 23  | N          | 373898.45 | 374606.73 |
| 2   | N          | 374332.01 | 374867.37 | 13  | N          | 374030.91 | 374249.72 | 24  | N          | 373883.57 | 374712.18 |
| 3   | N          | 374255.53 | 374667.01 | 14  | A, N       | 374026.06 | 374259.1  | 25  | N          | 373884.95 | 374817    |
| 4   | N          | 374196.34 | 374485.4  | 15  | A          | 374004.4  | 374230.1  | 26  | N          | 373928.72 | 374971.69 |
| 5   | N          | 374220.02 | 374276.26 | 16  | A          | 373919.23 | 374365.25 | 27  | N          | 373971.97 | 375089.93 |
| 6   | N          | 374403.74 | 373886.91 | 17  | A          | 373897.12 | 374385.95 | 28  | A, N       | 374070.62 | 374322.34 |
| 7   | N          | 374377.21 | 373782.63 | 18  | A          | 373887.42 | 374417.03 | 29  | A, N       | 374055.36 | 374327.25 |
| 8   | N          | 374302.72 | 373858    | 19  | A          | 373938.48 | 374419.06 | 30  | A, N       | 374047.72 | 374322.34 |
| 9   | N          | 374212.68 | 374001.91 | 20  | A, N       | 373962.12 | 374393.43 | 31  | A, N       | 374024.28 | 374335.43 |
| 10  | N          | 374153.01 | 374067.75 | 21  | N          | 373956.4  | 374406.32 | 32  | A, N       | 373996.47 | 374357.24 |
| 11  | N          | 374101.39 | 374134.96 | 22  | N          | 373923.58 | 374500.64 |     |            |           |           |