

4030



L'ART RUSSE A L'ETRANGER

COMPOSÉ PAR

VAL. BOULGAKOV ET ALEXIS YOUPATOV

PRÉFACE DE L'ACADÉMICIEN **N. ROERICH**



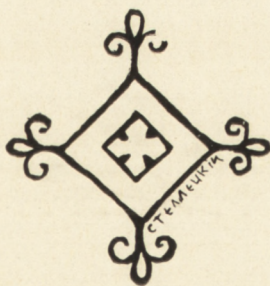
PRAHA—RIGA
MCMXXXVIII

К 7
1411

РУССКОЕ ИСКУССТВО ЗА РУБЕЖОМ

СОСТАВИЛИ
ВАЛ. БУЛГАКОВ И АЛЕКСЕЙ ЮПАТОВ

ПРЕДИСЛОВИЕ
АКАД. Н. РЕРИХА

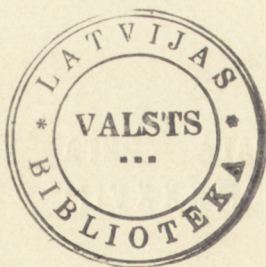


ПРАГА — УМГА
МСМХХХVІІІ

1938

L. V. B.
№ 356431

parb. 18. II 2000. g.



**ХУДОЖЕСТВЕННОЕ СОБРАНИЕ
РУССКОГО
КУЛЬТУРНО - ИСТОРИЧЕСКОГО МУЗЕЯ
ПРИ
РУССКОМ СВОБОДНОМ УНИВЕРСИТЕТЕ
В ПРАГЕ**

Настоящее издание отпечатано в Первом
Типографском Кооперативе в Риге (Pirmā
Tīrografijas Kooperatīvā, Rīgā, Merķeļa
ielā 6) в ноябре месяце 1938 года, под
наблюдением И. Г. Малюшкина, по пору-
чению Русского Культурно - Исторического
Музея в Праге, в количестве 350 экз.

Обложка работы Н. В. ПУЗЫРЕВСКОГО

Заставки Д. С. СТЕЛЛЕЦКОГО

Титульный лист АЛЕКСЕЯ ЮПАТОВА

Фотографии для клише изготовлены фирмой
„Foto-Centropress“ в Праге



Художественное собрание Русского Культурно-Исторического Музея в Праге—Зbrasлаве, конечно, не с должной полнотой отражает творчество русских мастеров за рубежом, и, в этом смысле, заглавие настоящей книги, признаем, не вполне оправдано.

Во первых, многие художники представлены не лучшими своими работами, хотя кое-что весьма показательно.

Во вторых, среди представленных до сих пор нет, например, ни иллюстратора Алексева, ни Ларионова, ни Малявина, ни Сомова, ни Сорина, ни Судейкина, ни Шухаева. Отдел скульптуры вообще только еще создается.

Тем не менее в Музее уже собрано 396 вещей, многие из которых подписаны именами заслуженно известными и ценимыми. В перечне означены уже сто участников русского зарубежного художественного деяния. Другого такого собрания нет. Думается, заглавию нашей книги все это может отчасти послужить оправданием: в Музее, пусть и не полностью, все таки показано Русское Искусство за рубежом.

Мы надеемся к тому же, что об этом искусстве его любители узнают больше по выходе второй книги с тем же заглавием: за четвертый и следующие годы своего существования Музей пополнится, хочется думать, многими ценностями. Может быть, настоящая книга этому в какой то мере поможет; это было бы лишним оправданием ее выходу.

Большей полноты собрания требует, ведь, и самый его смысл. Музей по истории русской эмиграции—каким Русский

Культурно-Исторический Музей, по существу, является—должен отражать творчество всех русских зарубежных художников-профессионалов: разных школ, разных художественных уровней; впрочем, уровень нередко очень высок, а известной степени мастерства достигают все художники, несмотря на трудные условия творчества.

В приводимых нами кратких биографических сведениях мы вовсе не задавались целью дать „жизнеописания“, хотя бы сокращенные. Это—всего лишь чисто формальные справки о пути каждого мастера. Кое о ком нам, к сожалению, не удалось получить достаточных данных, по большей части, не по нашей вине: на запросы, даже повторные, ответы во время не пришли. Мы надеемся в следующей книге полнее показать Русское Искусство за Рубежом.

Вал. Булгаков.
Алексей Юпатов.





Первый зал Русского Культурно-Исторического Музея в Праге

Première salle du Musée russe à Prague



О Русском музее.

„Русский Культурно-Исторический Музей в Праге“ есть явление глубочайшего смысла. Это первый русский музей в Европе, маяк русского искусства и науки за рубежом. Русские достижения прежде бывали представлены на международных выставках, а также театральными постановками. Все это было очень нужно для осведомления Запада с русским творчеством. Но выставки и постановки были кратковременными, а пражская сокровищница есть учреждение постоянное, предназначенное запечатлеть разнообразные проявления русского творческого духа.

Уже с 1906 года я неоднократно поднимал вопрос о создании в Европе особого русского хранилища или, хотя бы, русских отделов при существующих нерусских музеях. У каждого из нас бывали случаи болеть душою о недостаточном знакомстве европейцев и американцев с русским творчеством и с русским народом вообще. Люди, враждебные России, не переставали распространять самые неправдоподобные выдумки, желая представить русский народ отсталым и никчемным. Сейчас уже много сделано для ознакомления иностранцев с русскими культурными ценностями. Наш Музей в Праге должен стать одним из источников знания об этих ценностях.

Быстрый развитие пражского хранилища доказывает как усердие его учредителей, так и общую отзывчивость к этому нужнейшему начинанию. Нужно порадоваться, что музей

постоянно пополняется новыми отделами и, таким образом, действительно, может представлять русскую культуру. Это пополнение и расширение, при ограниченности средств у музея, есть в особенности дело и заслуга жертвователей. Поэтому необходимо осведомить о пражском культурном делании еще более широкие круги. Уже предположен выпуск осведомительной брошюры на трех языках, предназначенной для широкого распространения. Ведь нигде не существует второго такого Русского Музея, и потому отклик должен прийти со всех частей света. И он придет, лишь-бы знали люди о глубоком значении этой сокровищницы.

Русский Музей творит обще-русское дело.

Н. Рерих.

Наггар, Брит. Индия.

16 августа 1938 г.



Зал академика Н. Рериха в Русском Культурно-Историческом музее в Праге

Salle de l'académicien Roerich dans le musée russe à Prague



Русский Культурно-Исторический Музей в Праге.

Идея Русского Культурно-Исторического Музея, или „Музея Русской Эмиграции“, как я называл его сначала, предлагая эту идею Русскому Народному (ныне Свободному) Университету в Праге, возникла в конце 1933 года.

Время и обстановка, казалось, мало благоприятствовали новому начинанию. — „Вы опоздали на десять лет“, — слышал я со всех сторон: „эмиграция устала, обеднела, источники помощи ее культурным начинаниям иссякают, вернее — изсякли...“ Все это было верно, за тем исключением, что десять лет тому назад, когда все мы еще „сидели на чемоданах“, ожидая скорого возвращения на родину, мысль о русском зарубежном музее вообще не могла возникнуть. И надо было пройти значительному периоду времени с того момента, как русские покинули родную почву, чтобы, наконец, стало ясно, что период этот — исторический, что это — целая эпоха, и что на обязанности культурных русских людей, оказавшихся за рубежом, лежит забота о собирании и сохранении памятников этой эпохи.

Русский Народный Университет в Праге, в лице его ректора проф. М. М. Новикова, вполне согласился с моей точкой зрения.

Состоялось несколько собраний инициативной группы, на которых было выработано Положение о Музее, подписан-

ное Н. И. Астровым, А. Л. Бемом, проф. С. В. Завадским, проф. М. М. Новиковым, проф. Н. Л. Окуневым, гр. С. В. Паниной, проф. А. Н. Фатеевым, И. А. Якушевым и мною.*) Это Положение представлено было кураторию Русского Народного Университета, которым и утверждено 17-го января 1934 г. Затем советом преподавателей Университета избран был первый состав Музейной комиссии Университета (на два года) и назначен заведующий Музеем. Можно было начинать работать.

Работа, оказалась, конечно, не легкой. Прежде всего не было средств; недостаток их сначала мог возмещаться лишь верой в дело. Но начали поступать пожертвования. Крупный денежный дар был получен от первого президента Чехословацкой республики д-ра Т. Г. Масарика. Впоследствии пришла помощь от президента республики д-ра Э. Бенеша и от Министерства народного просвещения. С признательностью следует упомянуть имя г. Кирилла Бартонь-Добенина, не только оказывающего Музею крупную денежную поддержку, но и предоставившего для нужд его ряд прекрасных зал в своем историческом Зbrasлавском замке в окрестностях Праги. Часть необходимого оборудования получена была также от дирекции Пражского Художественно-Промышленного Музея.

Художники (первым из них был С. Мако), ученые и писатели, живущие в Праге, откликнулись на просьбу учредителей и своими дарами положили начало музейным коллекциям. Постепенно стали прибывать экспонаты и из-за границы.

29-го сентября 1935 г. Русский Культурно-Исторический Музей, в присутствии большого количества представителей русского и чешского культурного общества, был торжественно открыт. За эти 3 года Музей посетило до 6.000 человек: русских, чехословаков и иностранцев. В частности, перебывали в нем все почти члены пражского дипломатического корпуса.

*) В составе Музейной комиссии в разное время числились: Н. Е. Андреев, проф. В. А. Брандт, В. Ф. Булгаков, худ. Н. В. Зарецкий, Б. Н. Лосский, Е. И. Мельников, проф. М. М. Новиков, проф. Н. Л. Окунев, проф. П. А. Остроухов, арх. Н. П. Пашковский, доц. В. В. Саханев, проф. А. Н. Фатеев, проф. М. В. Шахматов и И. А. Якушев. Председателем комиссии неизменно избирался проф. М. М. Новиков. Заведывал Музеем, со дня его основания и до настоящего времени, В. Ф. Булгаков.

При Музее открыты следующие отделения: 1) художественное, 2) архитектурное, 3) истории эмиграции, 4) русской старины и 5) книжное, с отделом автографов и большим собранием фотографий.

В художественном отделении, занимающем три высоких, ветлых зала, собрано, 396 картин, рисунков и скульптур 100 зарубежных русских мастеров, как старых (начиная с Репина, Коровина и др.), так и молодых. Кроме пражских, здесь представлены художники из Парижа (их работы В. Булгаковым были привезены весной 1937 г.), Риги (великолепная коллекция, собранная для Музея его представителем худ. А. И. Юпатовым), Таллинна (картины, пересланные арх.-худ. А. И. Владовским), Рима, Милана, Берлина и др. центров рассеяния русской эмиграции. В особом „Зале акад. Н. К. Рериха“ посетитель Музея найдет 15 полотен знаменитого мастера и три работы его сына Святослава (в числе последних большой „Портрет акад. Н. К. Рериха“).

В архитектурном отделении Музея, расположенном в красивой галерее, выставлены проекты, чертежи и фотографии, свидетельствующие о зарубежном русском зодчестве. Главным образом, представлены здесь архитекторы, проживающие в Чехословакии, Югославии, Франции и Эстонии. Отделение это создано было при содействии „Об'единения Русских Архитекторов“, являющегося его протектором.

В отделении по истории русской эмиграции посетитель найдет множество рисунков, портретов, фотографий и проч. Здесь собрано, в частности, 39 портретов писателей, ученых и артистов, работы худ. Л. Н. Голубева-Багрянородного. Обращают также на себя внимание портреты: Ф. И. Шаляпина—с надписью для Музея, внучки Л. Н. Толстого Т. М. Сухотиной (работы болгарского художника М. Кацарова), К. К. Брешко-Брешковской и А. Ф. Керенского (оба портрета работы С. Мако), ген. П. Н. Врангеля, покойной Н. Н. Крамарж, рожд. Хлудовой, и др.

Здесь же хранятся ценные реликвии: маска, слепок руки, ордена и другие вещи В. И. Немировича-Данченко, „заслуженные“ перья Ив. Бунина, З. Гиппиус, Дм. Мережковского, Бор. Зайцева, М. Алданова и мн. др.

В витрине, посвященной театру и, в частности, балету, интересны вещи из театрального реквизита Сергея Лифаря. Отдельно выставлены издания русских научных институтов за-границей. Здесь же рядом показаны достижения русских изобретателей и строителей. Особая витрина отведена под предметы прикладного искусства: керамику, фарфор и пр. Сюда же примыкает яркий гобелен Т. П. Мятлевой „Жизнь русской деревни“. Среди вещей, принадлежавших К. К. Брешко-Брешковской, занимательна модель крестьянской избы, подаренная „бабушке русской революции“ подкарпаторусскими студентами.

В отделении русской старины есть целый ряд портретов, и исключительно ценных миниатюр, принадлежавших гр. М. М. Толстому и инж. Варягину (работы знаменитых миниатюристов Доменико Босси, Августа фон Мэдвея, Пирсона, Кроневетера и друг.), собрание камней, большая коллекция старых русских орденов и медалей, редкие карты и планы (напр., план Москвы, изданный в Праге в 1808 г., или карта Волги, изданная Адамом Олеарием в конце 17-го стол.) и пр.

В библиотеке Музея собираются книги русских писателей и ученых, изданные за-границей на русском и иностранных языках, и вообще русские зарубежные издания (за исключением газет). Уже теперь библиотека насчитывает до 3000 томов. В отделе автографов хранятся рукописи и письма выдающихся писателей, ученых, художников, общественных деятелей и пр. Особо следует отметить отдел неизданных научных и литературных работ. Интересны памятки о разных событиях из жизни русского зарубежья, например: материалы о праздновании „Дня Русской Культуры“, Пушкинского юбилея и т. п.

Множество фотографий также отражает жизнь русских за рубежом, в частности—представителей русской науки, литературы, театра, общественности и т. д. Не забыт здесь и Русский Некрополь.

Разумеется, собрания Русского Культурно-Исторического Музея в Праге являются лишь небольшой частью общего количества памятников русской культуры, находящихся за рубежом. Сколько их переполняет лавки антикваров во всех частях света, частные коллекции иностранцев, квартиры

отдельных эмигрантов! Спасти, что можно, из этого количества для истории, для России, и является задачей Музея. Говорим—„для России“, потому что, согласно § 1-му „Положения о Музее“, в будущем предполагается все его коллекции, как русское национальное достояние, перенести на русскую землю.

Горячо надеемся, что широкие круги русской эмиграции и вообще русского зарубежного населения поймут всю серьезность этой задачи и не откажут в посильном содействии делу расширения зарубежного Русского Музея, как делу обще-национальному.

Вал. Булгаков.



Акатьев, Николай Николаевич (Тячово, Подкарпат. Русь).

Род. в 1892 г. Скульптор и живописец-портретист. Ученик Школы О-ва Поощрения Художеств, архитектурн. отделения Академии Художеств, и проф. Л. Н. Бенуа в Петрограде. В 1926 г. оконч. скульптурн. отделение Академии Художеств в Праге, но классу проф-ов Я. Штурсы и Б. Кафки. Состоял председателем „Союза русских художников“ в Праге. Выставлял в Петрограде и Праге.

1. „Вечер“. (Женская голова). Гипс. 1925. Высота: 35.
2. „Статуэтка“. (Модель кариатиды). Гипс. 1928. Высота: 51.

Алексеева-Белявская, (Отроковице—Батев, Чехословакия).

Род. в 1888 г. Оконч. Художеств. школу акад. Я. Н. Милькина в Киеве. Позднее работала у проф. Умберто Коромальди в Риме и у французск. художника Фернанда Сабатэ. Выставляла в Киеве, Москве, Праге, Братиславе.

3. „Словачка“. Масло. 1928. 51,3 × 67,1.
4. „Город Напаедла“ (Чехословакия). Масло. 1928. 27,1 × 20,6.

Алексеев, Василий Митрофанович (Рига).

Род. в 1881 г. Оконч. Художеств. училище в Одессе и Академию Художеств в Петрограде, по классу проф. Дубовского. Работал также в мастерской И. Е. Репина. Выставлял в Петрограде, Москве, Омске, Риге.

5. „Храм в Малах, Печорского края“ (Эстония). Масло 1929. 68,5 × 88,5.

Андабурский, Николай Николаевич (Рига).

Род. в 1907 г. Окончил фигуральную мастерскую проф. Элиаса в Латвийской Академии Художеств. Выставлял в Риге. Репродукции двух рисунков А. воспроизведены в изданном А. Юпатовым в Риге, в 45 экз., альбоме: „Николай Андабурский. Георгий Матвеев. Алексей Юпатов. 1930, 1932—1937“.

6. „Этюд головы“. Масло. 1935 г.

Анненков, Юрий Павлович. (Париж).

Род. в 1889 г. окончил Художеств. Училище бар. Штиглица в Петрограде, по классу худ. Я. Ф. Ционглинского. Работал в парижск. академиях „La grande Chaumière“ и „La Palette“. Член „Мира Искусства“. В годы революции в России работал для народного театра, иллюстрировал разные издания, в том числе „Двенадцать“ Блока, написал портреты Ленина, Троцкого и др. вождей революции. Проживая в Париже с 1924 г., выставлял в „Салоне Независимых“, „Осеннем Салоне“ и др. салонах. Устроил ряд самостоятельных выставок. Заведывал художественной частью ряда постановок на русской и французской сцене. Работал на Всемирной выставке 1938 г.

7. „Голова индуса“. Свинц. кар. 1924. 45,5 × 60,2.

8. „На пляже“. Тушь. 1936. 24,7 × 37,1

Антонов, Сергей Николаевич (Рига).

Род. в 1884 г. Оконч. Рижский Политехникум и архитектурн. отделение Академии Художеств в Петрограде, по классу проф. Л. Н. Бенуа. Выставлял в Петрограде, Риге, Праге, Нью-Йорке. Работал в качестве декоратора в Русском Театре в Риге. Член „О-ва латвийских архитекторов“ и ассистент архитектурн. факультета Латвийского университета. Работы его имеются в Музее Академии Художеств в Петрограде и в Городском музее в Риге.

9—12. Четыре эскиза декораций к драме „Царь Федор Иоаннович“. Акв. 1923. 56 × 38.

Аронсон, Наум Львович (Париж).

Род. в 1872 г. Скульптор. Ученик Школы декоративн. искусств и Академии Колоросси в Париже. Выставлял в парижских салонах и в берлинском „Сецессионе“. Автор памятника Бетховену в Бонне (1906), фонтанов в Париже и Гедесберге, скульптурн. портретов Л. Толстого, Тургенева, Фета. Произведения его имеются в Русском Музее в Петрограде, в Толстовском Музее в Москве и в др. собраниях России и Европы.

13. „Голова Бетховена“. Гипс. 1905. Высота: 35,5.

14. „Пастер“. Гипс. Высота: 82.

Беляева, Любовь Павловна (Прага)..
1896—1937. Скульпторша. Ученица Одесского Художеств. училища.

15. „Портрет княгини Н. Г. Яшвиль“. Гипс. 1935. Высота: 40

Бенуа, Александр Николаевич (Париж).

Род. в 1870 г. Историк искусства, художеств. критик и художник. Окончил Академию Художеств в Петрограде. Один из учредителей и руководителей „Мира Искусства“. Декоратор Императ. театров. Художеств. руководитель Москов. Художеств. театра. Сотрудник Дягилева в деле пропаганды русского искусства за-границей. Академик. Директор Эрмитажа в Петрограде. Произведения его имеются во многих русских и иностр. музеях.

16. „Каскады в Фонтенебло“. Акв. 1935. 42,8 × 41,9.

Бенуа, Альберт Александрович (Париж).

Род. в 1888 г. Ученик своего отца художника-акварелиста Александра Александровича. В Париже работал у художников Анри Зоа и Пьера Виньяла. Выставлял в „Осеннем Салоне“ и на Выставке Русского Искусства в Париже.

17. „Остров Сэн-Луи в Париже“. Акв. 1932. 64 × 45.

Бенуа, Альберт Николаевич (Париж).

1852—1936. Оконч. архитект. отделение Академии Художеств в Петрограде, после чего изучал акварельную живопись, пользуясь советами проф. Л. Премацци. С 1884 г.— академик. Сопровождая Имп. Александра III в поездках по финским шхерам, сделал множество зарисовок финской природы. Работал также на Кавказе, в Италии и в Алжире. Был (с 1894 г.) первым хранителем Русского Музея в Петрограде. Состоял учредителем и позднее председателем „О-ва русских акварелистов“. В Париже выставлял в галерее Жоржа Пти. Произведения его имеются в Третьяковской галерее в Москве, в Русском Музее в Петрограде и др. собраниях.

18. „Сэн-Рафаэль“ (Франция). Акв. 44,1 × 28,3.

Билибин, Иван Яковлевич (Париж, ныне Москва).

Род. в 1876 г. Ученик Школы О-ва Поощрения Художеств в Петрограде и акад. И. Е. Репина. Иллюстрировал сказки Пушкина в издании „Экспедиции заготовл. государств. бумаг, а также ряд изданий „Золотого Руна“, „Мира Искусства“, „Шиповника“ и пр. Работал в качестве декоратора у С. Дягилева в Париже, исполнил множество эскизов костюмов для разных театров в России и за-границей. Член Академии Художеств в Петрограде. Ему принадлежат, между прочим, эскизы стенной росписи для русского храма на Ольшанском кладбище в Праге.

19. „Татарин“. (Рис. костюма к оп. „Град Китеж“).
Акв. 1934. 22,3 × 30,9.

Билинский, Борис Константинович (Париж).

Род. в 1900 г. Ученик художников проф. Майера, Балусека в Берлине и Бор. Григорьева и С. Судейкина в Париже. Выставлял в „Осеннем Салоне“ в Париже, а также в Берлине, Лондоне, Нью-Йорке и др. городах. Работал для русского театра и балета в Париже, для франц. и англ. театров и для кинематографа (декорации, костюмы). Получил золотые медали на „Выставке декоративн. искусства“ в Париже в 1925 г. и на Всемирн. выставке в 1937 г.

20. „Эскиз декорации к оп. „Руслан и Людмила““. Темп.
1930. 64,5 × 50.

21. „Рисунок боярского костюма““. Темп. и серебро.
1934. 31,8 × 49,4.

Богданов-Бельский, Николай Петрович (Рига).

Род. в 1868 г. Окончил Москов. Училище Живописи, Ваяния и Зодчества, с 1903 г.—академик живописи, с 1914 г.—действ. член Академии Художеств в Петрограде. Выставлял на Передвиж. выставках в России, а также—в Риге, Ревеле, Гельсингфорсе, Осло, Копенгагене, Берлине, Риме, Гааге, Праге, Белграде и во мн. городах Сев. Америки. Картины его имеются в Третьяковской галлерее и в б. собрании Румянцов. музея в Москве, в Русском музее в Петрограде, в Город. музеях Риги и Торонто, в Галлерее Карасека в Праге, в Музее Принца Павла в Белграде.

22. „На солнышке““. Масло. 88 × 70.

Болотов, Дмитрий Михайлович.

1837—? В 1854—65 г.г. состоял вольноприходящим учеником Академии Художеств в Петрограде. В 1858, 1861 и 1862 г.г. получил пять серебряных медалей за свои работы. С 1870 г.—некласный художник 1 степени. Портретист.

23. „Портрет Николая Сергеевича Аленикова“. Масло. 1876. 54,8 × 67,6.

24. „Портрет Полины Карловны Алениковой, урожд. Клебер“. Масло. 1876. 51,8 × 60,7.

25. „Портрет Ольги Николаевны Псиол. урожд. Алениковой“. Масло. 1879. 53,5 × 56,8.

26. „Детский портрет Сергея Николаевича Аленикова“. Масло. 38,8 — 45,1.

27. „Детский портрет Сергея Георгиевича Псиола“. Масло. 45,7 × 54,5. *)

Боткин, Федор Владимирович.

(1861—1905). Портретист. Произведения его имеются в Русском Музее в Петрограде, Третьяковской галлерее в Москве и др. собраниях.

28. „Женская головка“. Масло. 1894. 31,5 × 44,2.

Браиловский, Леонид Михайлович (Рим).

1868—1937. Оконч. с золотой медалью архитектурн. отделение Академии Художеств в Петрограде. Живописью занимался у худ. Бампиани в Риме и у Жюльена в Париже. Состоял профессором Училища Живописи, Ваяния и Зодчества и Строганов. Училища в Москве, а также декоратором Императорск. театров в Москве, и Петрограде. С 1915 г.—член Академии Художеств. Находясь в эмиграции, создал, в сотрудничестве со своей женой Риммой Никитичной, Музей по истории древней русской церковной архитектуры в Ватикане, наполнив его своими картинами. Выставлял в Риме, Милане, Париже, Лондоне, Нью-Йорке, Мюнхене, Гааге, Амстердаме, Будапеште. Работы его имеются в ряде русских и иностранных музеев.

29. „Ново-Девичий монастырь в Москве“. Темп. 1934 г. 49 × 65,2.

*) Все работы худ. Д. М. Болотова являются собственностью Славянского Института в Праге.

Брандт, Влалимир Александрович (Прага).

Род. в 1874 г. Профессор архитектуры и живописец-пейзажист. Первоначально занимался живописью самостоятельно. Позже, будучи женат на дочери известного баварского художника Августа Финка, пользовался его указаниями. Выставлял в Петрограде, Москве, Мюнхене и Праге.

30. „Воспоминание о Москве“. Масло. 1935. 79,9 × 97,5.
31. „На реке Оке“. Масло. 1935. 51,8 × 38,9.
32. „У воды“. Масло. 1936. 45 × 35,5.
33. „Баварский пейзаж“. Масло. 1920. 37,8 × 28,7.
34. „Осень“. Масло. 1920. 36,7 × 28,7.

Бренсон, Федор Сидорович (Париж).

Гравер, иллюстратор. Работает также по восстановлению фресковой традиции. Выставлял в Париже и Лондоне. Отдельным альбомом, с французским текстом, изданы его зарисовки Калабрии.

35. „Il Redentore „(Венеция). Сух игла. 1928. 49,5 × 37,8.
36. „Статуя Генриха IV на Новом мосту в Париже“. Сух. игла. 1930. 29,3 × 27,2.
37. „Мост Марии в Париже“. Сух. игла, 1929. 35 × 28.
38. „Новый мост в Париже“. Офорт. 1936. 38 × 28,2.

Бржезинский, Евгений Васильевич (Прага).

Род. в 1904 г. Скульптор. Ученик Художеств.-Промышл. Скульптурной Школы в г. Горжице (Чехословакия) и Академии Художеств в Праге. Выставлял в Праге. Автор ряда надгробных памятников в разных городах Чехословакии.

39. „Пишущий мальчик“. (Деталь памятника проф. Кобыльскому в Праге). Горельеф. Гипс. 1934. 32,5 × 44.

Бушен, Дмитрий Дмитриевич (Париж).

Род. в 1893 г. Ученик Школы О-ва Поощрения Художеств в Петрограде и Academie Ranson в Париже. Член „Мира Искусств“. Состоял пом. хранителя Эрмитажа в Петрограде (по отделению фарфора и драгоценностей). Выставлял в Париже, Нью-Йорке, Чикаго, Бельгии и Чехословакии.

40. „Парк Тюльери весной“. Пастель. 1930, 46,1 × 56.

Ваганова (Эйхенвальд), Екатерина Константиновна (Милан).

Род. в Воронеже. Скульпторша. Ученица профессоров К. Стаховского в Праге и Панчеры в Милане. Выставляла в Милане.

41. „Портрет проф. М. М. Новикова“. Бронза. 1937. Высота: 42,3.

Вивденко (Белокопытова), Ольга Михайловна (Париж).

Род. в 1892 г. Училась живописи в Москве, Киеве и Париже. Член „Салона франц. художников“, „Салона художников-декораторов“ и „Осеннего Салона“ в Париже. Член О-ва „Икона“. Выставляла, кроме Парижа, в Бельгии и Болгарии.

42. „Царица-колдунья Каратис с ее демонами“. (На тему „Ватека“ лорда Бекфорда). Гуашь, золото и серебро. 1935. 61,1 × 47,5.

43. „Рисунок театрального костюма“. Гуашь, серебро и золото. 1932. 28,7 × 45.

Виноградов, Сергей Арсениевич (Рига).

1870—1938. Окончил Москов. Училище Живописи, Ваяния и Зодчества. С 1912 г.—академик живописи, с 1916 г.—член Академии Художеств в Петрограде. Выставлял в Москве, Петрограде, Лондоне, Париже, Риме, Венеции, Берлине, Мюнхене, Гамбурге. Праге, Братиславе, Риге, Копенгагене, Стокгольме, Осло, Белграде и во мн. городах Сев. Америки. Работы его имеются в Третьяковской галерее в Москве, в Русском Музее и Музее Академии Художеств в Петрограде, во мн. провинц. музеях России, в Люксембург. музее в Париже, в Госуд. и Город. музеях в Риге, в Музее Принца Павла в Белграде и в др. музеях и собраниях Европы и Сев. Америки.

44. „Хмурый день“. Масло. 1936. 72,8 × 54.

Владовский, Александр Игнатьевич (Таллинн—Эстония).

Род. в 1876 г. Архитектор-художник и живописец-акварелист. Оконч. архитектур. отделение Академии Художеств в Петрограде. Член-учредитель Эстон. Академич. О-ва художников.

-
45. „Обнаженная“. Акв. 1920. 59,7 × 34,8.
46. „Большие часы в Руане“ (Франция). Акв. 1905.
31,3 × 46,1.
47. „Архитектурная фантазия“ (Вавилон). Акв. 1929.
49,5 × 67,5.

Ворсвик (Драгунова), Юлия Павловна (Париж).

Род. в 1903 г. Ученица худ. Б. И. Пастухова. Выставляла в „Салоне французских художников“, „Осеннем Салоне“ и др. салонах и галереях Парижа.

48. „Натюрморт“. Масло. 1936. 45,9 × 54,9.
49. „Женская головка“. Цвет. кар. 1937. 35,4 × 48,2.

Высотский, Константин Семенович (Рига).

1864—1938. Оконч. Училище Живописи, Ваяния и Зодчества в Москве. Выставлял в Москве, Петрограде, Берлине, Лондоне, Праге, Копенгагене, Амстердаме, Риге, Гельсингфорсе, Лос-Анжелосе. Произведения его имеются в Цветков. галерее в Москве и в Государств. Музее в Риге.

50. „Былая потеха“ (Охота зыряннина-олончака на медведя). Масло. 1929. 100 × 64.

Гершельман (Розендорф), Елизавета Бернгардовна (Таллинн).

Род. в 1898 г. Ученица Художеств. Училища бар. Штиглица и мастерской худ. С. Чехонина на Госуд. Фарфор. заводе в Петрограде. Работала в Кукольном театре при Народ. Доме и выставляла на „Выставках всех направлений“ в Петрограде. Член „Эстонского Союза Художников изобразит. искусств“. Работы ее имеются в Город. музеях Таллина и Нарвы.

51. Натюрморт“. Акв. 1932. 27,4 × 62,1

Гершельман, Карл Карлович (Таллинн).

Род. в 1899 г. Акварелист и график. Выставлял в разных городах Эстонии. Работы его имеются в Эстонском Национальном музее и в собрании О-ва „Эстонский Культурный Капитал“ в Таллинне.

52. „Венера“. Акв. 1929. 27,9 × 65,7.

Гефтлер, Андрей Карлович (Таллинн).

Род. в 1885 г. Ученик Школы О-ва Поощрения Художеств в Петрограде, по классу проф. А. Эберлинга, и Академии Художеств там-же, по классу проф. А. Рылова. Выставлял в Таллинне и др. городах Эстонии.

53. „Уголок Эстонии“. Масло. 1934. 53 × 35.

Головин, Александр Сергеевич (Париж).

Род. в 1904 г. Скульптор. Ученик профессоров Пражской Академии Художеств Фолькмана и Кафки. Выставлял в Праге и Париже. Работы его имеются в „Галлерее Карасака“ в Праге.

54. „Христос“. Гипс. 1934. Высота. 162.

55. Портрет поэтессы Татьяны Ратгауз“. Гипс. 1927. Высота: 62.

56. „Портрет проф. С. С. Головина“. Гипс. 1924. Высота: 30,2.

Голубев-Богрянородный, Леонид Николаевич (Берлин).

1890—1934. Окончил Художеств. школу в Пензе. Проживая в Берлине, сделал несколько десятков портретов деятелей русской эмиграции и серию зарисовок старого Берлина. В 1920—21 г.г. рисовал на о. Кипре. Выставлял в Берлине. Большая часть его работ хранится в Русском Культурно-Историческом Музее.

І. Серия портретов.

57. „Автопортрет“. Кар. 1920. 27,4 × 36,4.

58. „Писатель Глеб Алексеев“. Кар. 37,3 × 49,2.

59. „Митрополит Антоний Волынский“. Кар. 1926. 38,3 × 46,2.

60. „Журналист Бережанский“. Кар. 36,8 × 45,8.

61. „Беседовский“. Кар. 1931. 31,9 × 50.

62. „Атаман Донских казаков ген. А. П. Богаевский“. Кар. и акв. 1929 35,5 × 47,6

63. „Шахматист Е. Боголюбов“. Цвет 1929 39,9 × 56,8.

64. „Журналисты Б. Бродский и Ю. Офросимов“. Кар. 1931. 48,2 × 33.

65. „Проф. И. В. Гессен“. Кар. 1931. 32,2 × 49,5.

66. „Поэтесса Наталия Давыдова“. Кар. 1925. 36,6 × 45

-
67. „Митрополит Евлогий Холмский“. Карандаш. 1926.
36,8 × 48,8.
68. „Дирижер хора Донских казаков Сергей Жаров“. Кар. и акв. 1929. 39,4 × 51.
69. Шахматист Зноско Боровский“. Кар. 1929. 56,2 × 40,4.
70. „Поэт и философ Вячеслав Иванов“. Кар. 1924.
38,1 × 45,2.
71. „Писатель В. Ирецкий“. Сангв. 1930. 36,1 × 50,5.
72. „Писатель Анатолий Каменский“. Пастель. 1928.
45,4 × 60,2.
73. „Жена писателя А. Каменского—„Леда“. Кар. 1923.
38 × 38,7.
74. „Балерина Тамара Карсавина“. Кар. 1925. 25,4 × 36,4.
75. „Философ проф. Л. Карсавин“. Кар. 1924. 43,2 × 60.
76. „Писательница Н. Крандиевская (Толстая)“. Кар.
1923. 37,5 × 52.
77. „Священник Д. Кузьмин-Караваев“. Кар. 1928.
38,3 × 41,8.
78. „Писатель Иван Лукаш“. Кар. 1923. 25,6 × 36,5.
79. „Оперный артист Малинов“. Кар. 1924. 41,5 × 54.
80. „Поэт Жак Нуар“. Кар. 1931. 32,3 × 49,8.
81. „Поэт В. Пиотровский“. Кар. 1923. 25,3 × 32,3.
82. „Поэт Д. М. Ратгауз“. Кар. 1923. 32,3 × 39,6.
83. „Артист Московского Художественного театра В. Серов“. Кар. 1923. 33,4 × 52,8.
84. „Писатель и философ Ф. А. Степун“. Кар. 1923.
46,7 × 61,3.
85. „Поэтесса Любовь Столица“. Кар. 1922. 28,4 × 38,4.
86. „Епископ Тихон Берлинский“. Кар. 1928. 33 × 43,8.
87. „Писатель граф Алексей Н. Толстой“. Кар. 1923.
37,2 × 49,5.
88. „Поэт Игорь Северянин“. Кар. 1925. 36,4 × 45,6.
89. „Жена поэта Игоря Северянин“. Кар. 1925. 36,6 × 45,6.
90. „Поэт Владислав Ходасевич“. Кар. 1923. 37,8 × 48,9.
91. „Певец Ф. И. Шаляпин“. Кар. 47,7 × 63.
92. „Оперная артистка Лидия Ф. Шаляпина“. Кар. 1923.
47,8 × 65,9.
93. „Голова Лидии Шаляпиной“. Кар. 1932. 35,1 × 35,8.

-
94. „Писатель Александр Яблоновский“. Сангв. 48 × 65,9.
95. „Оперный артист Яров“. Кар. 32,2 × 40,8.
- II. Серия рисунков с острова Кипра.
96. „Грек“. Кар. 1920. 30 × 35.
97. „Гречанка“. Кар. 1920. 27,7 × 36,1.
98. „Турок“. Кар. 1921. 32,6 × 39,8.
99. „Голова турка“. Пастель. 1920. 30,1 × 41.
100. „Фамагуста“. Кар. 1920. 27,6 × 31,5.
101. „Церковь в Фамагусте“. Кар. и гуашь. 1920. 31,6 × 31,2.
102. „Вароша“. Кар. 1920. 31,6 × 36,5.
103. „Купа деревьев“. Кар. 1920. 31,5 × 36,8.
104. „Дом“. Кар. 1920. 31,4 × 36,3.
105. „Беседка и лестница“. Кар. 1920. 25,2 × 32,7.
- III. Серия рисунков „Уходящий Берлин“.
106. „Большой Еврейский Двор“. Кар. 1931. 32,5 × 47,5.
107. „Большой Еврейский Двор“. Кар. и акв. 1931.
48,6 × 32,3.
108. „Площадь Николаевской церкви“. Кар. 1931.
31 × 49,6.
109. „Новый Мельничный Путь“. Кар. 1931. 35,7 × 51,3.
110. „Старые ворота на Александровской улице“. Кар.
1931. 49 × 32.
111. „Крыши“. Цвет. кар. 1930. 24,8 × 29,5.
112. „За пивом“. Кар. 1931. 27,2 × 35,9.
113. „Угольщик“. Кар. 1931. 29,9 × 50.
114. „Бездомник“. Кар. 1931. 30,2 × 48,9.
115. „Кучер“. Цвет. кар. 1931. 30,3 × 44,7.
116. „Клоун“. Кар. 1930. 25,6 × 33.
117. „Старик“. Кар. 1930. 27,8 × 41,8.
- IV. Разные рисунки.
118. „Автопортрет—шарж“. Цвет. кар. 1920. 31,4 × 35,9.
119. „Грусть“. Кар. 1931. 32,4 × 43.
120. „Русская деревня Александровка близ Потсдама“.
Цвет. кар. и гуашь. 1931. 32,5 × 47,5
121. „Рука писателя Александра Яблоновского“. Сангв.
1924. 31,9 × 51,9.
122. „Индийский офицер“. Кар. 1921. 30,5 × 36,1
- V. Панно.
122. „Трагедия любви“. Клеевые краски. 320 × 353.

Гончарова, Наталия Сергеевна, (Париж).

Род. в 1883 г. Первоначально посещала класс Паоло Трубецкого в скульптурном отделении Москов. Училища Живописи, Ваяния и Зодчества, затем перешла к живописи. Выставляла на выставках „Мира Искусства“, „Союза Молодежи“, принадлежала к организаторам выставок „Бубновый валет“ и „Ослиный хвост“ (1911). В 1915 г. сотрудничала с С. Дягилевым в Париже, заведя художеств. частью многих его театр. постановок. За границей выставляла в „Осеннем Салоне“ и в салоне „Тюльери“ в Париже, на „Русской выставке“ в Америке, а также в Лондоне, Берлине, Мюнхене, Венеции, Праге, Будапеште. Произведения ее имеются во многих музеях России, а также в некоторых европ. и америк. собраниях.

123. „Натюрморт“. Масло. 45,8 × 55,2.

Григорьев, Борис Дмитриевич, Кан-сюр-мэр, (Франция).

Род. в 1886 г. Окончил Академию Художеств в Петрограде. Член „Мира Искусства“, берлинского „Сецессиона“, „Осеннего Салона“ в Париже. Выставлял в Париже, Риме, Милане, Лондоне, Мюнхене, Дрездене, Брюсселе, Амстердаме, Нью-Йорке, Чикаго, Филадельфии, Бостоне, Сант-Яго (Чили). Работы его имеются в Русском Музее в Петрограде, в Третьяковской Галерее в Москве, а также в музеях Парижа, Венеции, Нью-Йорка, Уорчестера и др.

125. „В тропиках“ (Перу). Темп. 1937. 50,8 × 38,2.

Даукшис, (Андреева), Валентина Андреевна (Рига).

Род. в 1905 г. Ученица Латвийской Академ. Художеств. Выставляла в Риге и Либаве. Одна из ее работ имеется в Городск. музее в Риге.

126. „Художница“. Масло. 1933. 96 × 63,5.

Деев, Платон Иванович (Прага).

Род. в 1901 г. Окончил Художеств.-Промышл. Школу в Екатеринбурге и Академию Художеств в Праге, по классу проф. И. Обровского и Лоукоты. Учредитель „Союза Русских Художников“ в Чехословакии и член ряда чешских художеств. объединений. Выставлял в Праге и др. городах Чехословакии, а также в Белграде. Работы его имеются в „Галлерее Карасака“ в Праге.

-
127. „Казачи“. Цвет. тушь. 1934. 21,4 × 27,5.
 128. „Жаба“. Цвет. тушь. 1934. 21,4 × 27,5
 129. „Пейзаж“. Цвет. тушь. 1935. 35 × 23,3.

Добужинский, Мстислав Валерианович (Каунас—Литва).

Род. в 1875 г. Живописец, график и театральн. художник. Ученик Школы О-ва Поощрения Художеств, проф. Академии Художеств В. Матэ и худ. Дмитриева-Кавказского в Петрограде. Работал также в мюнхенских художественных школах. Член-учредитель „Мира Искусства“. Руководитель Художеств. школы Бакста и Добужинского и „Новой Художеств. Мастерской“ (кн. Гагариной) в Петрограде. В 1917 г.—секретарь Комиссии по делам искусства при Временном Правительстве. В 1922—24 г. г.—профессор Графическ. мастерской общей композиции в Академии Художеств в Петрограде. Иллюстрировал журналы „Мир Искусства“ и „Аполлон“, а также издания „Шиповника“, Общины Св. Евгении и др. Заведывал художественной частью многих постановок в театрах Комиссаржевской, Старинном, Московском Художественном, заграницей—в театрах Лондона, Брюсселя, Дрездена, Каунаса, Праги, Нью-Йорка и др. Выставлял в Петрограде, Москве, Париже, Лондоне, Брюсселе, Берлине, Копенгагене, городах Прибалтийских государств. Произведения его имеются в Русском Музее и в Музее Академии Художеств в Петрограде, в Третьяковской галерее в Москве, в музеях Британском и „Виктория и Альберт“ в Лондоне, в Музее Принца Павла в Белграде, Литовском Государственном. Музее и др.

130. „Ночь“ (Петербург). Темп. 1924. 78,7 × 47,3.
131. „Петропавловская крепость“. Расцвет. гуашью автолитография. 1922. 44,6 × 32,3.
132. „Набережная Васильевского острова“ (Петербург). Расцвет. гуашью автолитография. 1922. 44,1 × 31,8.
133. „Псков, лодка на площади“. Автолитогр. 1923. 40 × 33,4.
134. „Разбойники“ Шиллера — сад. Автолитогр. 1923. 33,4 × 39,8.

Дыдышко, Константин Викентьевич (Копенгаген).

1876—1932. Оконч. Академию Художеств в Петрограде, по классу проф. Кордовского. Работал, преимущественно в качестве портретиста, в Петрограде. В годы мировой войны устроил в Царском Селе выставку зарисовок с фронта. Выставлял в Гельсингфорсе, Берлине, Стокгольме, Копенгагене.

135. „Христос в городе“. Цвет. кар. 1927. 98,5 × 67.

136. „Испанский пейзаж“. Гуашь. 1913. 44 × 32.

Егоров, Андрей Афанасьевич, (Таллинн).

Род. в 1878 г. Окончил Школу О-ва Поощрения Художеств в Петрограде. В Академии занимался под руководством профессоров — Творожникова, Савинского, Цинглинского, Мясоедова и др. Работал также в мастерских Кордовского и Репина. Член „О-ва художников имени Куинджи“. Получил на Академич. выставке премию имени Куинджи за портрет. Занимался росписью церквей. Выставлял в Петрограде, Гельсингфорсе, Риге, Ковно, Париже, Лондоне, Берлине, Гааге и др. городах. В 1935 г. получил первую премию на конкурсе батальных картин, организованном Военным Музеем и Управлением поощрения изобразительн. искусств в Таллине. Работы Е. имеются в Музее Академии Художеств в Петрограде и в ряде русских провинциальных музеев.

137. „Летний день“ (Аренсбург). Масло. 71 × 52.

Зайцев, Михаил Алексеевич (Гавры, Латвия).

Род. в 1894 г. Акварелист. Ученик частных рисовальных классов в г. Пскове. Выставлял во Владивостоке, а также в Риге, Двинске и др. городах Латвии. Работы его имеются в Город. музее во Владивостоке.

138. „В Латгалии“. Акв. 1932. 33,6 × 24,5.

Зак, Лев Васильевич (Париж).

Род. в 1892 г. Ученик художников Ф. Рерберга и П. Машкова в Москве. Устроил ряд самост. выставок в Париже.

139. „Две девушки“. Масло. 1931. 72,5 × 99,8.

140. „Нищая“. Сепия. 1937. 31,9 × 48.

Зарецкий, Николай Васильевич (Прага).

Род. в 1876 г. Ученик профессоров Академ. Художеств в Петрограде Циоглинского и Кордовского. Будучи в 1915 г., как офицер, мобилизован, состоял младшим художником в Технич. отделе Главн. Интендант. Управления и работал по составлению рисунков военных форм. Автор редкого художеств. издания „Русская армия в 1812 г.“ (Петроград, 1911), заключающего в себе рисунки форм всех полков того времени. Состоял председателем „Союза русских живописцев, ваятелей и зодчих“ в Берлине. Иллюстрировал русское издание „Гробовщика“ и немецкое — „Арапа Петра Великого“ Пушкина. Выставлял в Петрограде, Берлине, Праге.

141—175. 35 рисунков к „Домику в Коломне“ Пушкина. Кар., раскраш. акварелью и гуашью. 1914—1920. От 10×4,4 до 42,5×28,5

176—190. 15 рисунков к „Гробовщику“ Пушкина. Карт., раскраш. акварелью и гуашью. 1922. От 21,8×9,7 до 36×45,5.

191—193. 3 рисунка к „Арап Петра Великого“ Пушкина. Акв. 1923. 26,5×35,7; 27,9×16; 25,3×14,3.

194. „Князь Томский“. (Рисунок к „Пиковой Даме“) Пушкина. Гуашь 1924. 31×47.

195—199. 5 рисунков к „Балаганчику“ А. Блока. Гуашь. 1925.

а) Заглавный лист, 31×37.

б) Автор. 31,2×36,7.

в) Арлекин. 30,7×36,3.

г) Пьеро. 30,2×36,2.

д) Пьеро (Вариант). 18,8×25.

200. „Автопортрет“. Гуашь. 1927. 28×30,5.

Исцеленов, Николай Иванович (Париж).

Род. в 1891 г. Архитектор и живописец. Окончил Академию Художеств в Петрограде. Выставлял в Париже.

201. „Град Китеж“. (Проект панно на темы оперы Римского Корсакова). Акв. 1925. 82,9 × 12,4.

Кайгородов, Анатолий Дмитриевич. (Таллинн).

Род. в 1878 г. Оконч. Академию Художеств в Петрограде, по классу профессоров А. Куинджи и В. Матэ. Член

„О—ва художников имени Куинджи“. В России выставлял на Передвижных выставках и на Академических выставках в Петрограде. Получил ряд премий: имени графа Строганова, на конкурсах имени А. Куинджи и от „Общества Поощрения Художеств“ в Петрограде. За границей выставлял в Таллинне, Гельсингфорсе, Копенгагене, Берлине, Карлсруэ, Гааге, Риге и др. городах. Работы его имеются во многих собраниях Европы и Америки.

202. „Славянские ключи“ (Изборск). Гуашь. 1923. 57,4 × 56,1.

Калабин, Евгений Николаевич (Прага).

Род. в 1899 г. Окончил Высшую Архитектурную Школу в Праге. Работал у чешского художника Блажика. График и живописец. Иллюстрировал ряд изданий. Работал для театра. Выставлял в Праге и Белграде. Произведения его имеются в „Галлерее Карасека“ в Праге.

203. „Черная Флора“. Масло. 1923—1929. 141,7 × 205,2.
204. „Душа истомленная“. Масло. 1933. 103,9 × 73,6.
205. „Тротуар“. Масло. 1937. 79,9 × 65,7.
206. „Сумерки“. Масло. 1937. 91,1 × 77,8.
207. „В парке осенью“. (Стромовка в Праге). Масло. 1935. 90,5 × 77,7.
208. „Монахиня“. Масло. 1937. 58 × 80,5.
209. „Саломея“. Масло. 1934. 69,8 × 149,9.
210. „Трактир“. Масло. 1936. 95 × 65,3.
211. „Портрет поэтов Мансветова и Терлецкого“. Масло. 1937. 74,9 × 105,2.
212. „Утро“. Масло. 1923. 37,1 × 30.
213. „Глуховатый“. Масло. 1937. 40,3 × 42,3.
214. „Пустынный“. Масло. 1924. 36 × 27,5.
215. „Женский портрет“. Масло. 1926. 34,7 × 43,7.
216. „Религиозная аллегория“. („... Дни мои как уклоняющаяся тень и, я иссох, как трава, Ты же, Господи, во век пребываешь, и память о Тебе в род и род“). Пять рисунков пером. 1922. Центр. альп. рис.: 55,2 × 49,7; два боковые: 17,5 × 49,7; два нижние: 21,6 × 21,6.
217. „Mater mea“. Тушь. 1929. 30,6 × 39,8.
218. „Монмартр“. Цветн. тушь. 1931. 43 × 36,8.

-
219. „Женщина в баре“. Цветн. тушь. 1921. 41,3×36,2.
220. „Голова старухи-монахини“. Тушь. 1931. 33,2×40,7.
221. „Голова старика“. Цветн. тушь. 1930. 41,3×31.
222. „Бульвар“. (Женщина с маскою). Цветн. тушь. 1931.
45,7×46.
223. Ночное происшествие“. Кар. 1928. 45,8×36,3.

Калюжный, Иван Иванович (Прага).

1882—1934. Политический деятель, литератор и художник. Ученик Московского Училища Живописи, Ваяния и Зодчества. Работал в качестве карикатуриста в ряде периодических изданий в Нижнем Новгороде, Уфе, Екатеринбурге Владивостоке, позже в газ. „Дни“ в Берлине. В Праге издал на чешском языке 7 своих сказок с собственными иллюстрациями. Работал по прикладному искусству (художественные кожаные переплеты).

224. „Проф. А. А. Кизеветтер на кафедре“. (Шарж).
Акв. 1923. 23,7×31,7.

Клодт фон-Юргенсбург, Борис Георгиевич, барон (Прага).

Род. в 1903 г. В Петрограде учился живописи у худ. С. Кудрявцева. Окончил архитектурное отделение Политехникума в Праге. Выставлял в Праге.

225. „В соборе св. Витта в Праге“. Акв. 1932. 34,5×51.

Коровин, Алексей Константинович (Париж).

Сын и ученик академика Константина Алексеевича Коровина. Выставлял в Париже.

226. „Весна под Парижем“. Масло. 32,5×41.

Коровин, Константин Алексеевич (Париж).

Род. в 1861 г. Окончил Московское Училище Живописи, Ваяния и Зодчества у художников Перова, Саврасова, Прянишникова и Поленова. Член „Т-ва Передвижных выставок“ и „Мира искусства“. Декоратор Московской частной оперы (С. Мамонтова) и Императорских театров. Член и профессор Академии Художеств в Петрограде. Выставлял в Париже, Стокгольме, Риме, Праге, Нью-Йорке. Произведения его имеются во многих русских и европейских музеях.

227. Эскиз декорации к 1-му действию оперы „Князь Игорь“. Темп. 1928. 80×53,1.

228. „Мост Сэн-Клу“. Масло. 1936. 49,8×55.

229. „Рисунок мужского и женского костюмов для полонеза в опере „Борис Годунов“. Акв. 1934. 42,6×32.

Крашенинников, Валентин Иванович (Прага).

Род. в 1903 г. Окончил Художественную Промышленную Школу в Праге, по классу проф. Машека, и Академию Художеств там-же, по классу проф. Ф. Тиле. Устроил две самостоятельные выставки в Праге.

230. „Концерт“. Масло. 1932. 170×151.

231. „Две подруги“. Темп. 1932. 53×43,9.

232. „Рисунок“. Акв. 1932. 33,3×40,6.

Кульков, Александр Николаевич (Таллинн).

Род. в 1888 г. Окончил Московское Училище Живописи, Ваяния и Зодчества со званием художника 1-ой степени. Помощник председателя Эстонского Академического О-ва Художников. Выставлял в Таллинне и Мюнхене.

233. „Дама с кошкой“. Масло. 1918. 44×61.

234. „Базар в Тунисе“. Перо и цветн. кар. 37,4×29,2.

235. „Старая бедуинка“. Перо и цветн. кар. 1930. 29,2×37,4.

Лагорио (Исцеленова), Мария Александровна (Париж).

Род. в 1893 г. Ученица Академии Художеств в Веймаре и Мюнхене. В Петрограде работала у художников Е. Лансере и Н. Рериха.

236. „Царь Салтан“. (Проект панно). темп. 1925. 82,7×12,1.

Ландшевская, Вера Николаевна (Париж).

Род. в 1897 г. Ученица акад. Галимского в Киеве, частных студий Келина и Леблана в Москве и Художественной Академии в Тифлисе, по классу проф. Габаева. Посещала также студию скульпторши Голубкиной в Москве. Работала в качестве портретистки, театрального декоратора и иллюстратора разных изданий в Сов. России до 1926 г. Позже выставляла

в „Салоне Независимых“, „Осеннем Салоне“ и „Салоне Тюльери“ в Париже, а также в Амстердаме, Будапеште, Праге, Брно, Белграде. Устроила самостоятельные выставки в Париже и Монте-Карло.

237. „Площадь Вогезов в Париже“. Масло. 1934. 54,8×46.

238. „Улица Аннам в Париже“. Масло. 1931. 65,3×50.

239. „Набережная Монтебелло в Париже“. Масло. 1935.
55×46.

240. „Монте-Карло“. Масло. 1931. 65×50.

241. „Портрет артиста Л. В. Собинова“. Сепия. 1925.
40,2×50.

242. „Портрет поэта Влад. Эльснера“. Сепия. 1922.
20,7×25,6.

Лаховский, Арнольд Борисович (Нью-Йорк).

1882—1937. Окончил Художественную школу в Одессе и Академию Художеств в Петрограде. Состоял профессором акварельной живописи на Высших Женских Архитектурных Курсах в Петрограде. Выставлял в России на выставках: Весенней, Передвижной, Акварельной и „Мира Искусства“. За границей: в салонах Парижа и в Нью-Йорке. Работы его имеются в музеях Петрограда, Москвы, Одессы, Харькова, Ростова-на Дону, Парижа (4 картины в Люксембургском Музее), Рима, Венеции и др.

243. „Псков зимою“. Масло. (По этюду, вывезенному в 1925 г. из России). 66,2×46,6.

Лиссим, Семен Михайлович (Париж).

Род. в 1900 г. Живописец-пейзажист, график, театральный художник, сотрудник Севрской Мануфактуры. Работал для ряда театров в Париже, Барселоне, Брюсселе, Риге. Выставлял в „Осеннем Салоне“, в „Салоне Тюльери“, в „Салоне Французских Художников“, в „Салоне Художников-Декораторов“ и в др. галереях Парижа, а также в Барселоне, Лондоне, Берлине, Вене, Милане, Нью-Йорке, Оттаве, Риге. Работы его (картины, театральные макеты, фарфор (имеются в „Musée du Jeu de Raume“, „Музее Декоративных Искусств“, в Городском Музее в Париже, в Севрском Национальном Керамическом Музее, в Музее Альбертинум“ в Вене, в „Музее Французского

Искусства“ в Нью-Йорке, в Государственном и Городском Музеях в Риге и в других собраниях.

244. „Пейзаж“. Акв. 1936. 49,6 × 64,3.

Мако, Сергей Александрович (Ницца).

Род. в 1885 г. Окончил Художественную школу в Пензе. Состоял профессором Украинской Академии Художеств в Праге и председателем Художественного объединения „Скифы“. Выставлял в „Осеннем Салоне“ и в „Салоне Тюльери“ в Париже, в Ницце, Праге. Работы его имеются в Музее „Jeu de Paume“ в Париже, в музее „Jule Cherret“ в Ницце и в др. собраниях.

245. „Портрет художника Григория Мусатова“. Масло. 1930. 85 × 110.

246. „Портрет К. К. Брешко-Брешковской“. Масло. 1923. 74,3 × 89,7.

247. „Портрет А. Ф. Керенского“. Масло. 1923. 74 × 99,8.

248. „Море у Ниццы“. Масло. 32,8 × 24,2.

249. „Рисунок к рассказу Зоценко“. Тушь. 1933. 33,1 × 41,6.

250. Рисунок к рассказу Бабеля“. Тушь. 1933. 34,9 × 32,9.

251. „Иллюстрация к рассказу“. Тушь. 1933. 33,2 × 38,6.

Мандель, Мария Федоровна (Париж).

Род в 1900 г. Ученица художников П. Машкова в Москве и А. Экстер в Киеве. Член „Осеннего Салона“, „Салона Независимых“ и „Салона Тюльери“ в Париже. Выставляла также в Лондоне, Амстердаме, Алжире, Палестине.

252. Девочка с кроликом“. Масло. 1930. 89,1 × 116,1.

253. „Эскадра в Тулонском порту“. Гаушь. 1932. 49,8 × 35.

254. „Голова алжирской цыганки“. Цветн. кар. 1929. 33,9 × 44,8.

Манэ-Кац, Манэ Лазаревич (Париж).

Род. в 1894 г. Пейзажист и жанрист. Автор многочисленных картин на темы из еврейского быта. Выставлял в салонах Парижа.

255. „Еврейка“. Масло. 1927. 53,5 × 65.

256. „Дворик в Бари“ (Италия). Темп. 1936. 50,1 × 65,3.

Масютин, Василий Николаевич (Берлин).

Род. в 1884 г. Окончил Московское Училище Живописи, Ваяния и Зодчества. График. Автор книг: „Гравюра и литография“ (Берлин, 1922); „Томас Бьюик“, Опыт характеристики мастерства гравюры и критический обзор (Берлин, 1922). Иллюстрировал много художественных зарубежных изданий, главным образом, русских классиков в переводе.

257. „Свидание“. Офорт. 1909. 27,7 × 21,3.

258. „Жизнь“. Офорт. 1909. 25,3 × 21,4.

259. „Убийство“. Офорт. 1909. 17,8 × 23,9.

260. „Рок“. Офорт. 1909 г. 14,4 × 18,2.

Матвеев, Георгий Иванович (Рига).

Род. в 1910 г. Работал в студии проф. Я. Р. Тильберга в Риге. Окончил Королевскую Художественную Академию в Брюсселе, по классу проф. А. Бастьяна. Выставлял в Риге и Брюсселе. Репродукции двух картин М. воспроизведены в изданном А. Юпатовым в Риге, в 45 экз., альбоме: „Николай Андабурский. Георгий Матвеев. Алексей Юпатов. 1930, 1932—1937“.

261. „Город“. Темп. 1937. 42 × 59,5.

Миллиоти, Николай Дмитриевич (Париж).

Род. в 1874 г. Окончил Московское Училище Живописи, Ваяния и Зодчества. Позднее работал у Ж. П. Лорана и Бенжамена Констана в Париже, а также у М. Уистлера. Один из основателей „Мира Искусства“. Член „Осеннего Салона“ в Париже. В 1908 г. получил медаль на Всемирной выставке в Брюсселе. Произведения его имеются в Третьяковской Галерее в Москве, в Русском Музее в Петрограде, а также в музеях Парижа, Стокгольма, Софии и Белграда.

262. „В Верхней Савойе“. Масло. 1934. 65 × 54.

Михельсон, Лев Максимович (Париж).

Род. в 1887 г. Ученик Академий Художеств в Петрограде и Мюнхене. Живописец и гравер. Выставлял в „Сецессионе“ в Берлине, в „Осеннем Салоне“ в Париже, устроил две самостоятельные выставки в Париже.

-
263. „Парижанка“. Цветн. кар. 1937. 50,2 × 65,6.
264. „Лежащая лошадь“. Литогр. с подписью художника. 1915. 53,5 × 39,6.

Модрах, Николай Карлович (Прага).

Род. в 1898 г. Окончил Архитектурное отделение Пражского Политехникума. Занимался рисованием и акварелью на дополнительных курсах художников проф. Блажичека и Кутмана.

265. „Лес у Крча, близ Праги. Акв. 1937. 15,8 × 23,9.

Мусатов, Григорий Алексеевич (Прага).

Род. в 1899 г. Ученик Художественных училищ в Пензе и Киеве. С 1923 г. — член художественного объединения „Умелецка Беседа“ в Праге. Выставлял в „Осеннем Салоне“ в Париже, в Риге. Устроил ряд самостоятельных выставок в Праге и Париже. Произведения его имеются в Городской и Новой галлерейх в Праге.

266. „Юбилейный портрет“. Масло. 1924. 107,1 × 179,7.

Нилус, Петр Александрович (Париж).

Род. в 1869 г. Окончил Академию Художеств в Петрограде по классу проф. И. Е. Репина. Член „Т-ва Передвижных выставок“. Член „Салона Независимых“ в Париже. Выставлял, кроме Парижа, в Вене, Бухаресте, Софии, Загребе. Работы его имеются в музеях Парижа (Jeu de Paume), Гренобля и Софии.

267. „Улица в Пасси“. Масло. 1935. 54,9 × 45,7.

268. „У моря“. Акв. 1929. 25 × 16,7.

Норманд, Евгений Осипович (Бухарест).

Скульптор. Окончил скульптурное отделение Украинской Академии Художеств в Праге, по классу проф. К. А. Стаховского. Выставлял в Праге.

269. „Портрет О. В. Набоковой - Петкевич“. Гипс. Высота: 56.

Орлова, Вера Александровна (Париж).

Род. в 1876 г. Ученица школы барона Штиглица в Петрограде. Член О-ва „Икона“ (Париж). Выставляла в „Осеннем Салоне“ в Париже и на выставках О-ва „Икона“ в Париже, Страсбурге и других городах.

270. „Паскаль“. Литография с подписью художницы. 1931. 23,9 × 32,2.

271. „Философ Лев Шестов“. Грав. 1931. 19,4 × 26,3.

272. „Писатель Ал. Ремизов“. Грав. 1931. 15,3 × 22,4.

Орлова, Евгения Николаевна (Прага).

Род. в 1895 г. Ученица частной школы худ. А. Мурашко в Киеве, по классу худ. Козлова, и Московского Училища Живописи, Ваяния и Зодчества, по классу проф-ов Касаткина и Милорадовича. Занимается преимущественно графикой. Иллюстрировала чешские издания сказки „Белая башня“ Н. Еленева (1931) и „Руслана и Людмилы“ Пушкина (1937). Выставляла в Киеве и Праге.

273. „Отказ“. Тушь. 1933. 23 × 27,4.

274. „Три карты“. Цветн. тушь. 1926. 3 рис. одинакового размера: 9,4 × 13,5.

275—282. Восемь иллюстраций к сказке Н. Еленева „Белая башня“. Тушь и акв. 1931.

а) „Обложка“. 23,6 × 39.

б) „Битва негров с пиратами“. 24,3 × 30.

в) „Носорог и птичка Фи“. 24,1 × 30,3.

г) „Ваня и Седой Ус“. 13,3 × 13,5.

д) „Бомба-кокос“. 12,9 × 13,9.

е) „Ваня и великан“. 13,8 × 14,6.

ж) „Ваня среди негров“. 13,1 × 14,6.

з) „Цвик“. 12,9 × 13.

Пархоменко-Борхерт, Вера Александровна (Таллинн).

Род. в 1907 г. Ученица худ. Михайловой-Рашевской в Петрограде и художников Н. Роота и А. Кайгородова в Таллинне. Работала также в студиях скульптора Г. Халлисте в Таллинне и худ. Г. Экгардта в Стокгольме. Член „Академического Общества Художников“ и „Нового Об'единения Художников“ в Эстонии. Выставляла в разных городах Эстонии.

283. „Луч солнца“. Масло. 1934. 45,8 × 35,6.

Пастернак, Михаил Исаевич (Копенгаген).

Род. в 1905 г. Ученик Академии Художеств в Риге, по классу проф. И. Куги. Работал в студии худ. В. Шухаева в Париже. Иллюстрировал „Скупого рыцаря“ Пушкина (изд. А. Юпатова. Рига, 1937). Выставлял в Риге.

284. Рисунок костюма к опере „Гугеноты“. Акв. 1933. 11,2×23,1.

285—286. Иллюстрации к „Скупому рыцарю“ А. С. Пушкина. 1935. Тушь. 11×20,5, 19×24.

Пастухов, Борис Иванович. (Париж).

Род. в 1894 г. Ученик проф. А. А. Мурашко в Киеве и Академии Художеств в Загребе, по классу проф. М. Ванка. Долго работал в Югославии, где написал много портретов, в том числе портрет короля Александра и членов королевской семьи. Выставлял в „Салоне Французских Художников“ и в „Салоне Тюльери“ в Париже, а также в Лондоне и Нью-Йорке. Работы его имеются в музеях Белграда, Загреба и Нью-Йорка.

287. „Портрет г-жи О'Доннель“. Масло. 1935. 46,1×55.

288. „Каменные ворота в Загребе“. Масло. 73,5×63,3.

Пашковский, Николай Павлович (Прага).

Род. в 1897 г. Окончил архитектурное отделение Пражского Политехникума, где работал также в классе фигурного рисования и пейзажа проф. О. Блажичека. Заведующий Архитектурным отделением Русского Культурно-Исторического Музея. Акварелист. Выставлял в Праге.

289. „Бугаз на Черном море — прибой“. Акв. 1938. 22,7×32.

290. „Бугаз на Черном море — закат“. Акв. 1938. 22,7×32.

291. „Бугаз на Черном море — соленое болото“. Акв. 1938. 18,5×23,5.

Петров, Александр Иванович (Валмера, Латвия).

Род. в 1874 г. Ученик акад. Димитриева-Кавказского в Петрограде. Член „О-ва Независимых Художников“ в Риге.

292. „Рижское взморье“. Масло. 1928. 49,9×34,8.

Пименов, Сергей Николаевич (Париж).

Род. в 1855 г. Внук скульптора Николая Степановича П., чьей статуе „Игра в бабки“ посвятил стихотворение А. С. Пушкин. Живописец, скульптор, декоратор. Ученик худ. Е. Е. Шрейдера и Академии Колоросси в Париже. Выставлял в Праге и Париже.

- 293. „Женщина с шалью“. Кар. 1923 (?). 20,8×44,9.
- 294. „Обнаженная“. Кар. 1923 (?). 26,6×44,4.
- 295. „Женщина с руками, закинутыми за голову“. Кар. 1923 (?). 23,4×44.
- 296. „Рисунок женской головы“. Сангв. 1923. 23,6×32,2.
- 297. „Рисунок мужской головы“. Кар. 1923. 23,7×33,1.
- 298. „Рисунок мужской головы“. Сангв. 1923. 24,4×32,2.
- 299. „Рисунок кисти руки“. Сангв. 1923. 22,3×31,4.

Политти, Валентин Иванович (Прага).

1897—1937. Ученик Московского Училища Живописи, Ваяния и Зодчества, по классу проф. Касаткина. Окончил архитектурное отделение Политехникума в Праге. Портретист. Выставлял в Праге и Афинах.

- 300. „Голова молодого человека“. Пастель. 1916. 33×39,2.
- 301. „Портрет профессора архитектуры С. В. Ноаковского“. Пастель 1917. 27,8×33,6.
- 302. „Портрет пианиста М. Л. Пресмана“. Пастель. 1918. 38,2×48.
- 303. „Портрет профессора архитектуры В. А. Покровского“. Цветн. кар. 1920. 40,6×53.
- 304. „Портрет философа проф. Н. О. Лосского“. Цветн. кар. 1926. 28,3×45,1.
- 305. „Пастер“. Литография с подписью художника. 1933. 43,6×59,1.

Пузыревский, Николай Владимирович (Рига).

Род. в 1895 г. Ученик Академии Художеств в Риге, по классу проф. Я. Р. Тильберга, и Школы Свободных и Прикладных Искусств в Берлине, по классу проф. Э. Орлика. Изучал технику ксилографии у худ. В. Н. Масютина в Риге. График. Выставлял в Риге, Берлине, Кенигсберге, Париже,

Осло, Варшаве, Кракове, Праге, Флоренции, Каунасе. Работы его имеются в Государственном и Городском музеях Риги, в Музее Изящных Искусств в Москве и в Национальной библиотеке в Праге. В 1938 г. Юпатовым издан в Риге, в 125 экз., альбом: 1) „Ксилографии Н. В. Пузыревского. Текст В. Пенгерота“ (21 ксилография). Кроме того, в Русском Культурно-Историческом Музее в Праге хранятся изданные А. Юпатовым, специально для Музея, каждый в 1 экз., альбомы. 1. „Латышские народные песни“. 20 гравюр-иллюстраций Н. В. Пузыревского. Рига. 1938. 2. „Книжные знаки Н. В. Пузыревского, гравированные на дереве“. (15 книжных знаков). Рига. 1937“.

306. „Старая Рига“. Ксилография. 1929. 17 × 12,8.

307. „Сон“. Ксилография. 1929. 18,1 × 12,5.

Пясковский, Константин Павлович (Прага).

Род. в 1893 г. Окончил Академию Художеств в Праге, по классу проф. И. Обровского. Выставлял в Праге. Работы его имеются в Галлерее Карасека в Праге.

308. „Збраславская уличка ночью“. Темп. 1933. 21,7 × 46,6.

309. „Ночь“. Темп. 1933. 15,7 × 16,7.

310. „Писатель Ив. Бунин на литературном вечере в Праге, 23 октября 1936 г.“ Кар. 1936. 23,7 × 19,8.

311. „Проф. М. М. Новиков с микроскопом“. Кар. 1936. 31,8 × 22,8.

312. „Проф. инж. Г. Г. Кривошеин за работой“. Кар. 1936. 28, × 21,2.

313. „Портрет А. Л. Бема“. Кар. 1936. 21,4 × 27.

314. „Портрет проф. В. А. Брандта“. Кар. 1936. 25,7 × 30,7.

315. „Портрет В. Ф. Булгакова“. Кар. 1936. 25,1 × 29,9.

316. „Портрет князя Петра Долгорукова“. Кар. 1938. 30,8 × 21,3.

317. „Портрет А. В. Жекулиной“. Кар. 1936. 21,3 × 26,9.

318. „Портрет проф. Д. Н. Иванцова“. Кар. 1936. 21,8 × 30,8.

319. „Портрет проф. М. М. Новикова“. Кар. 1936. 21,9 × 30,8.

320. „Портрет проф. Н. Л. Окунева“. Кар. 1936. 21,9 × 31.

321. „Портрет проф. П. А. Остроухова“. Кар. 1936. 22,2 × 31,4.

-
-
322. „Портрет проф. А. П. Фан-дер-Флита“. Кар. 1936. 21,4×27,3.
323. „Портрет проф. А. Н. Фатеева“. Кар. 1936. 22,2×30,9.
324. „Портрет В. А. Харламова“. Кар. 1936. 21,8×30,8.
325. „Портрет проф. М. В. Шахматова“. Кар. 1936. 20,9×28,7.
326. „Портрет писателя И. С. Шмелева“. Кар. 1937. 17,1×23,4.
327. „Портрет неизвестного“. Кар. 1932. 11,3×14,8.
328. 28 мелких эскизов и набросков в особой витрине.

Репин, Илья Ефимович. (Куоккала, Финляндия).

1844—1930. Ученик Академии Художеств в Петрограде, по классу проф. И. Н. Крамского. Член „Тов—ва Передвижных выставок“ и „Мира Искусства“. Член и профессор Академии Художеств в Петрограде. Произведения его имеются в Третьяковской галерее в Москве и в других русских и иностранных музеях.

329. „Мальчик с ломтем хлеба“. Пастель. 47×41.

Рерих, Николай Константинович (Наггар, Индия).

Род. в 1874 г. Писатель и художник. Окончил Академию Художеств в Петрограде, по классу проф. А. Куинджи. Работал в Париже у Кормона и Пюви-де-Шаванна. Состоял директором Школы О-ва Поощрения Художеств в Петрограде. С 1907 г.—академик. Первая выставка за границей в 1904 г., в Праге. Заведывал художественной частью постановок в театрах: Московск. Художественном, С. Дягилева, Коvent-Гарден в Лондоне, Метрополитэн в Нью-Йорке, „Французской Комедии“ в Париже и др. Основатель: „Master Institut of United Arts“ в Нью-Йорке (1921), международного центра искусства „Corona Mundi“ (1922), „Urusvati Himalayan Research Institut“ (1928), „Пакта Рериха“ и „Знамени Мира“ для защиты культурных ценностей. Почетный член Югославской Академии Наук, О-ва Маха-Бодхи (Бенарес), Боше-Института (Калькутта), Русского Культурно-Исторического Музея (Прага-Збраслав), член Реймской Академии, „Осеннего Салона“ в Париже и пр. Руководил двумя научно-художественными экспедициями по Средней Азии (1923—29, 1934—35). Специальными хранили-

щами картин Р. являются „Музеи Рериха“ в Нью-Йорке, Париже и Риге. Залы, посвященные творчеству Р., имеются в музеях Брюгге, Загреба, Праги-Збраслава, Бенареса, Аллахабада, Тривандрума, Киото, Буэнос-Айреса. Кроме того, работы Р. имеются в Третьяковской галерее в Москве и в музеях: Русском в Петрограде, Лувре в Париже, „Виктория и Альберт“ в Лондоне, Национальном в Стокгольме, „Атеней“ в Гельсингфорсе и др.

330. „Св. Преподобный Сергей Радонежский“. Темп. 1932. 110,1×154,6.

331. Храм Св. Преподобного Сергия в Америке“. Темп. 1931. 42,4×31,2.

332. „Часовня Св. Преподобного Сергия „На путях“ в Гималаях“. Темп. 1931. 49,4×32,9.

333. „Ашрам“. Темп. 1931. 77,2×11,8.

334. „Гуга - Чохан“. (Кулута, Индия). Темп. 1931. 120×66,9.

335. „Тень Учителя“. (Апокриф о Христе). Темп. 1932. 120,1×76,5.

336. „Меч Гессар-хана“. (Зап. Тибет). Темп. 1931. 119,8×76,8.

337. „Ченрази“. (Зап. Тибет). Темп. 1931. 119,×77,4.

338. „Монастырь в Тибете“. Темп. 1932. 81,5×48,7.

339. „Тибетская крепость“. Темп. 1932. 81,8×46,9.

340. „Лагул“. Темп. 1932. 82,3×48,9.

341. „Эверест“. (Из серии „Гималайских этюдов“). Темп. 1936. 45,6×30,5.

342. „Кинченджунга“. (Из серии „Гималайских этюдов“). Темп. 1936. 45,4×30,5).

343. „Доби Нуллах“. (Кулута, Индия). Темп. 1931. 48,5×30,3.

344. „Мать Чингис-хана“. (Одиночество). Темп. 1931. 35,4×25,2.

Рерих, Святослав Николаевич (Наггар, Индия).

Род. в 1904 г. Архитектор и живописец. Окончил Высшую Архитектурную Школу Гарвардского университета в Бостоне. Директор учрежденного его отцом „Международного

Центра Искусств“ и вице-председатель „Музея Рериха“ в Нью-Йорке. Член-основатель Русского Культурно-Исторического Музея в Праге—Збраславе. Выставлял во многих городах Америки и Европы. Получил большую серебряную медаль на Международной юбилейной выставке в Филадельфии в 1926 г. Работы его имеются в музеях Нью-Йорка, Парижа, Риги, Брюгге, Бенареса и др.

345. „Портрет акад. Н. К. Рериха“. Масло. 1938. 109×80,5.

346. „Пастух Кулуты“ (Гималаи). Темп. 1936. 69,5×48,5.

347. „Гималаи.—Закат“. Темп. 1937. 69,5×48,5.

Рундальцов, Михаил Васильевич (Париж).

1871—1936. Ученик Центрального Училища технического рисования бар. Штиглица в Петрограде. Живописец и гравер. С 1905 г.—академик гравирования. Выставлял в Петрограде, Москве, Париже.

348. „Портрет композитора С. А. Траилина“. Масло. 1916. 34×46.

Рыковский, Юрий Георгиевич (Рига).

1894—1937. Занимался на архитектурном факультете Рижского Политехникума, работал у худ. Андрэ Лота в Париже. В течение 16 лет состоял декоратором Русского и, одно время, Польского театров в Риге. В 1928—29 г. руководил „Свободными Художественными мастерскими“, а в 1930 г.—Художественной студией Народной Высшей школы в Риге. Состоял членом О-ва рижских графиков. Выставлял в Риге, Праге и Нью-Йорке. Одна из его работ имеется в Государственном Художественном музее в Риге. В Иоанновском соборе в Риге им, совместно с художниками Е. Климовым и Н. Андабурским, написана фреска „Святая Троица“. А. Юпатовым изданы в Риге 2 альбома: 1) В 100 экз.: „Юрий Рыковский. Текст Н. Андабурского“. 1935. (10 репродукций и гравюр). 2) В 100 экз.: „Ксилографии Юрия Рыковского. Текст В. Пенгерота“. 1937. (10 репродукций).

349. „Эскиз декорации к опере „Дон-Кихот“. Темп. 1935. 62,5×37.

350. „Летом“. Сух. игла. 1930. 20,2×14,8.

Рязанов, Андрей Никифорович (Прага).

Род. в 1885 г. Занимался в Казанской Художественной школе. Покинув Россию в 1919 г., продолжал художественное образование в Праге: в Художественно-Промышленной школе, по классу проф. Шусера и на частных курсах худ. К. Машека. Занимается живописью, скульптурой и керамикой. Выставлял в Праге. В 1935 г. получил серебряную медаль за керамические произведения на Всемирной выставке в Брюсселе.

351. „Партизанская разведка в Сибири в 1919 г.“ Масло. 1919. 47×27,5.

352. „Автопортрет“. Масло. 1923. 25×34.

353. „Снег выпал“. Масло. 1932. 36,8×24,3.

354. „У сената“. (Прага). Масло. 1932. 16,1×23.

355. „Первобытный человек“. Глина. 1937. Высота: 22.

Савицкий, Павел Олимпиевич (Прага).

Род. в 1882 г. Ученик художников И. П. Трутнева и И. Г. Рыбакова в Вильне и худ. И. С. Галкина в Петрограде. Выставлял в Вильне, Праге и ряде провинциальных городов Чехословакии. Работы его имеются в Виленском музее.

356. „Над морем у Варны“. Масло. 1928. 45,8×32,9.

357. „Пейзаж“. Акв. 1927. 35,9×28,1.

Сварог, Василий Семенович (Москва).

Род. в 1883 г. Окончил Художественное Училище бар. Штиглица в Петрограде. Работал, как иллюстратор, в разных газетах и журналах. Выставлял в Петрограде, Москве и других городах.

358. „Портрет худ. И. Е. Репина“. 1916. 22,3×32,4.*).

Серебрякова, Зинаида Евгеньевна (Париж).

Род. в 1885 г. Работала в мастерской худ. О Браза, а также в Akademie de la Grande Chaumière в Париже. Член „Мира Искусства“. Выставляла на выставках „Мира Искусства“ и „Союза русских художников“; за границей—в Париже, Берлине, Брюсселе, Белграде, Праге.

359. „Бретонка“. Пастель. 1934. 47,3×62.

*) Приобретено у семьи И. Е. Репина.

Серебряков, Александр Борисович (Париж).

Род. в 1907 г. Иллюстратор. Выставлял в Париже и Праге. Его декоративные карты по истории французских колоний имеются в Колониальном Музее в Париже.

360. „Фламандский пейзаж“. Темп. 1934. 45,8×62,1.

Соловьев, Аркадий Родионович (Прага).

Род. в 1902 г. Ученик Академии Художеств в Праге, по классу профессоров Нехлебы и Неедлого. Выставлял в Праге и других городах Чехословакии.

361. „Окно в замке“. Масло. 57,1×73,6.

Стеллецкий, Дмитрий Семенович (Ла Напуль, Франция).

Род. в 1875 г. Живописец и скульптор. Окончил Академию Художеств в Петрограде, после чего работал в Academie Julien в Париже. Иллюстрировал „Слово о Полку Игореве“. Расписал храм Сергиевского подворья в Париже. Выставлял в Париже, Брюсселе, Риме, Белграде, Праге, Нью-Йорке, Чикаго. Его работы имеются в музеях Москвы, Петрограда, Венеции, Брюсселя и Сев. Америки.

362—377. 16 зарисовок солдат и офицеров Русского Экспедиционного Корпуса, действовавшего в Шампани в 1916 г. Санг. 1916 г. 31,9×48,6.

378. „Плоты“. Гуашь. 1938. 62,5×46,5.

Степанов, Валентин Алексеевич (Рига).

Род. в 1886 г. Работал в частных художественных студиях в Киеве, Риге, Таллинне и Тарту. Выставлял в Риге, Таллинне, Белграде. Одна из его работ имеется в Городском музее в Белграде.

379. „Старая Рига“. Акв. 1934. 51,1×39,5.

380. „В церкви св. Петра в Риге“. Акв. 33,7×50,1.

Траилина, Клавдия Семеновна (Прага).

Род. в 1879 г. Ученица Школы О-ва Поощрения Художеств в Петрограде. Посещала Курсы прикладного искусства при Художественно-Промышленной Школе в Праге и школу проф. Глобы в Париже. Работает, главным образом, по прикладному искусству, в частности—по фарфору.

381. „Ржевнице под Прагой“. Акв. 1924. 21×14,5.

Траилин, Сергей Александрович (Прага).

Род. в 1872 г. Композитор и художник-пейзажист. Ученик Школы О—ва Поощрения Художеств и акад. Я. П. Брера в Петрограде. Выставлял в Петрограде и Праге.

382. „В старой Праге“. Акв. 1930. Три рисунка на общем паспарту: 10×14,1; 14,8×10,3; 10,8×14.

Тума, Александра Федоровна (Прага).

Род. в 1895 г. Скульпторша. Ученица К. А. Стаховского в Праге. Выставляла в Праге.

383. „Голова молодого человека“. Гипс. 1936. Высота: 42,5.

Ульянищев, Василий Митрофанович (Любляна).

1888—1934. Ученик Московского Училища Живописи, Ваяния и Зодчества. До революции работал, в качестве декоратора, в Воронеже. Позже состоял декоратором государственных театров в Загребе и в Любляне, в Югославии.

384. „Эскиз декорации 1-го действия оперы „Фауст“ Гуно. Темп. 1928. 36,2×24,5.

385. „Эскиз декорации к опере „Соловей“ Стравинского“ Темп. 1928. 31,2×23.

Цингер, Олег Александрович (Берлин).

Род. в 1909 г. Окончил Академию Художеств в Берлине. Член „Reichskulturkammer der bildenden Künste“. Выставлял в Берлине.

386. „Городской парк в Берлине“. Темп. 1936. 42,3×32,3.

387. „Пейзаж из Позитано в Италии“. Темп. 1936. 27,4×34,9.

388. „Негр“. Литогр. с подписью художника. 1937. 36,9×47,5.

Черкесов, Юрий Юрьевич (Париж).

Род. в 1900 г. Ученик Академии Художеств в Петрограде, по классу профессоров К. Петрова-Водкина и А. Савинова. Гравер. Иллюстратор многих художественных французских книг.

389. „Старый порт в Марсели“. Гуашь. 1934. 50,9×40,8.

Шапов, Илья Дмитриевич (Прага).

Род. в 1912 г. Скульптор и резчик по дереву. Окончил Школу скульптуры и резьбы по дереву в Праге, по классу профессоров Ф. Кмента и Пешана. В 1937 г. поступил в Пражскую Академию Художеств. Выставлял в Праге.

390. „Голова калмыка“. Обожженная глина. 1938. Высота: 39,8.

Эрихсон, Наталия Яковлевна (Париж).

Род. в 1862 г. Окончила педагогические Курсы при Николаевском Институте в Москве, с добавочным курсом по живописи. Выставляла в „Салоне Независимых“ и в „Salon des Echanges“ в Париже, а также в Страссбурге, Сэн-Дидье и других городах Франции.

391. „Вид в Сиезе“ (Франция). Масло. 1936. 73×59,9.

Юпатов, Алексей Илларионович (Рига).

Род. в 1911 г. Ученик Латвийской Академии Художеств. График. Выпустил ряд художественных изданий. В Русском Культурно-Историческом Музее в Праге-Збраславе хранится изданный Ю. специально для Музея, в 1 экз., альбом: „Книжные знаки Алексея Юпатова. Рига. 1937“. (20 оригинальных книжных знаков). Частично книжные знаки Ю. опубликовывались и в других изданиях. В Русском театре в Риге Ю. работал в качестве декоратора. В 1938 г. он избран членом-основателем Русского Культурно-Исторического Музея в Праге. Выставлял в Риге, Белграде и Лос-Анжелосе.

392. „Смерть“. Тушь и акв. 1935. 42,6×32,2.

393. „Смерть“. Тушь и акв. 1937. 45,9×44,8.

394. „Князь“ Акварелированная линогравюра. 1935. 21,8×33,7.

395. „Лазарь“. Акварелированная линогравюра. 1935. 21,8×31,6.

396. Иллюстрация к повести XV века „Задонщина“ Тушь и акв. 1936. 22×219.

397. Обложка“. Тушь. 1938. 29×18

Яковлев, Александр Евгеньевич (Париж).

1887—1938. Окончил Академию Художеств в Петрограде у проф. Д. Н. Кардовского. В качестве художника, участвовал в автомобильных экспедициях в Африку и Азию, организованных Ситроен. Тысячи рисунков Я. из этих экспедиций хранятся в Музее Ситроэн в Париже. Позже состоял руководителем отделения живописи Академии Художеств в Бостоне. Выставлял в Петрограде, Москве, Париже, Праге, Бостоне и многих других городах.

398. „Рисунок“. Тушь. 1926. 20,2×26,1



В настоящее описание не вошли: значительная часть не выставленных картин и рисунков, картины иностранных художников, миниатюры, иконы, камеи, предметы прикладного искусства (керамика, фарфор, вышивки и д. д.).

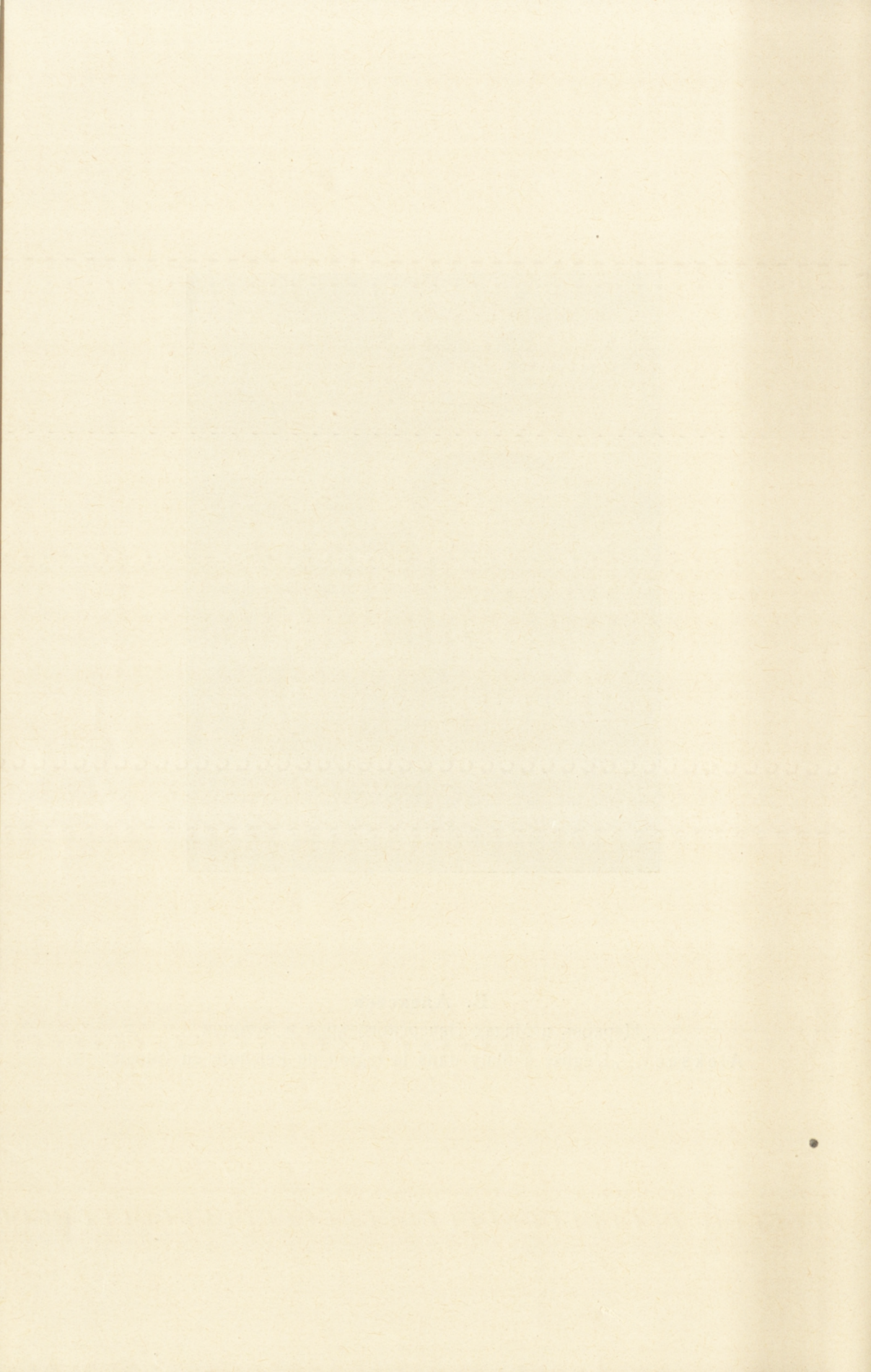
**ВОСПРОИЗВЕДЕНИЯ
КАРТИН, ГРАВЮР
И СКУЛЬПТУР**

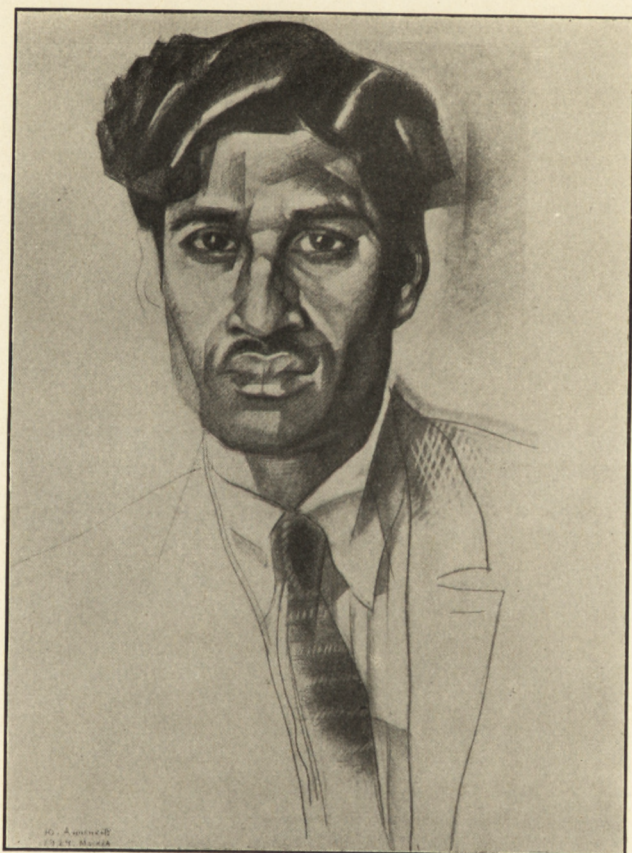


В. Алексеев

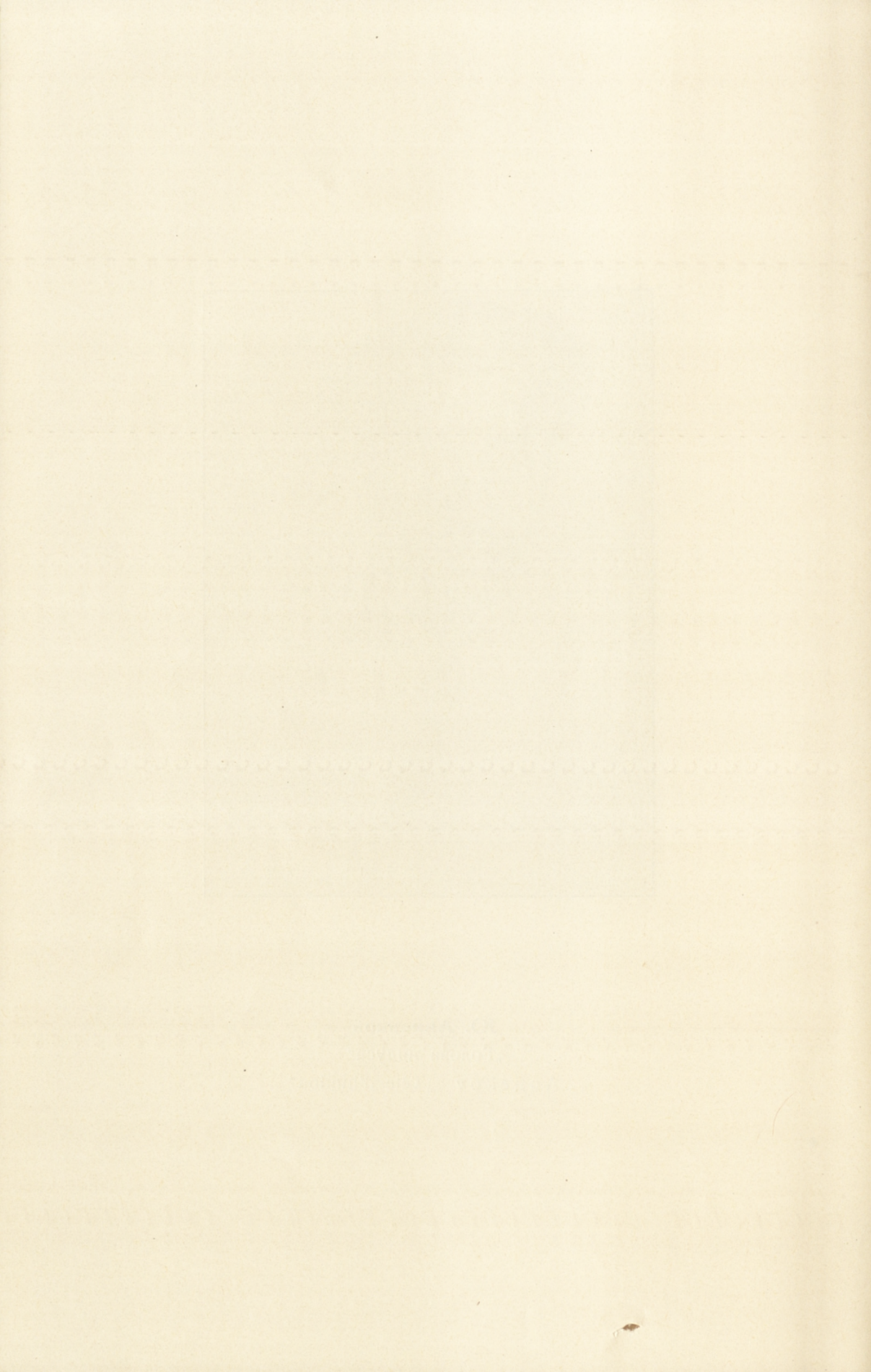
„Церковь в Малах Печерского края в Эстонии“

Alekseev „L'église à Maly dans la région de Petchore en Estonie“





Ю. Анненков
„Голова индуса“
Annekov „Tête d'hindou“





С. Антонов

Эскиз декорации к драме „Царь Федор Иоаннович“

Antonov Esquisse de décors pour le drame: „Le Tsar Feodor Ivanovitch“



Н. Аронсон
„Пастер“
Aronson „Pasteur“



Александр Бенуа

„Каскады в Фонтенебло“

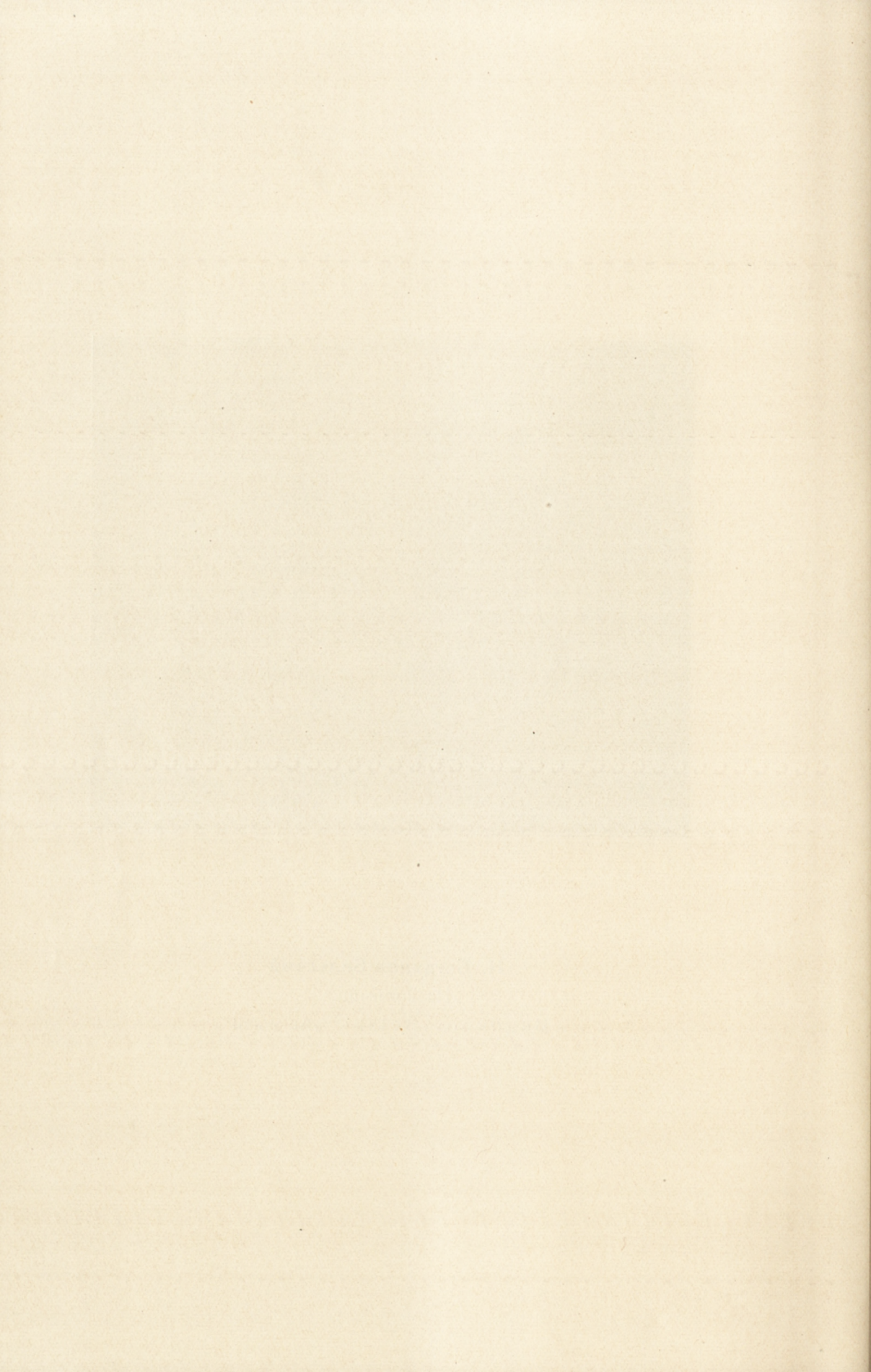
Alexandre Benoit „Les cascades à Fontainebleau“



Альберт А. Бенуа
„Остров Сэн-Луи в Париже“
Albert Benois „L'île Saint-Louis à Paris“



Н. Богданов-Бельский
„На солнышке“
Bogdanov-Belski „Au soleil“

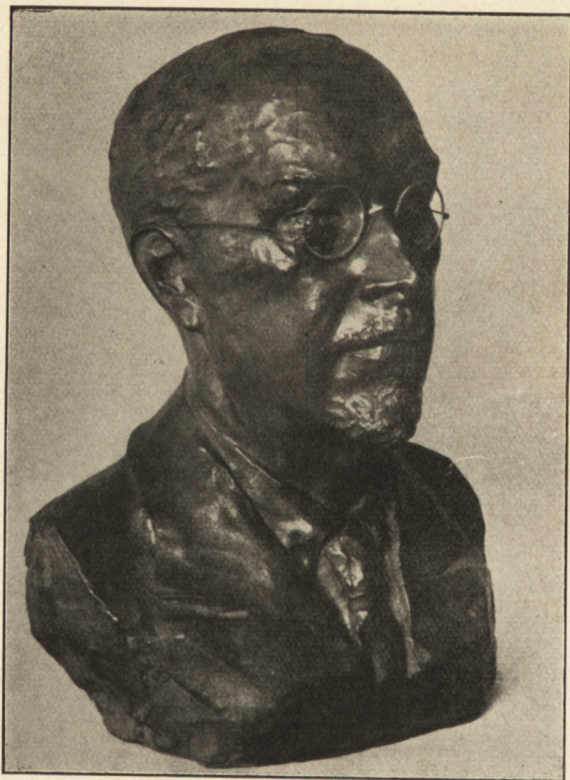




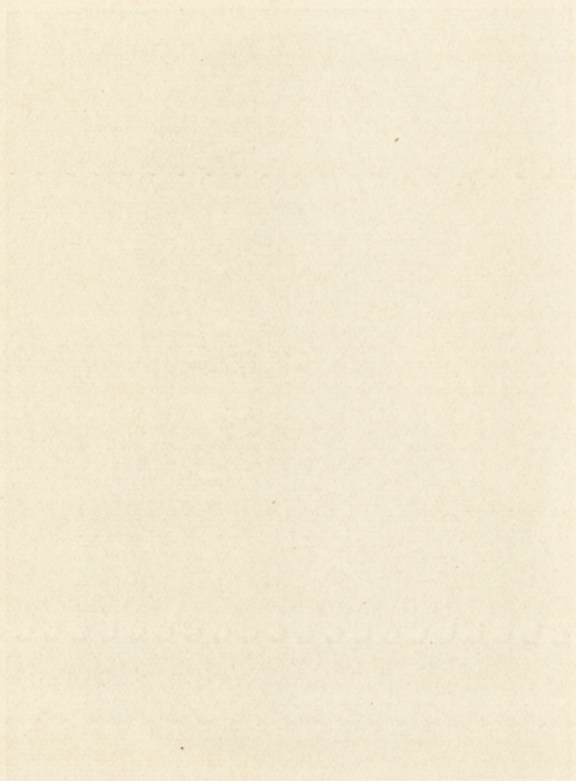
Л. Браиловский

„Ново-Девичий монастырь в Москве“

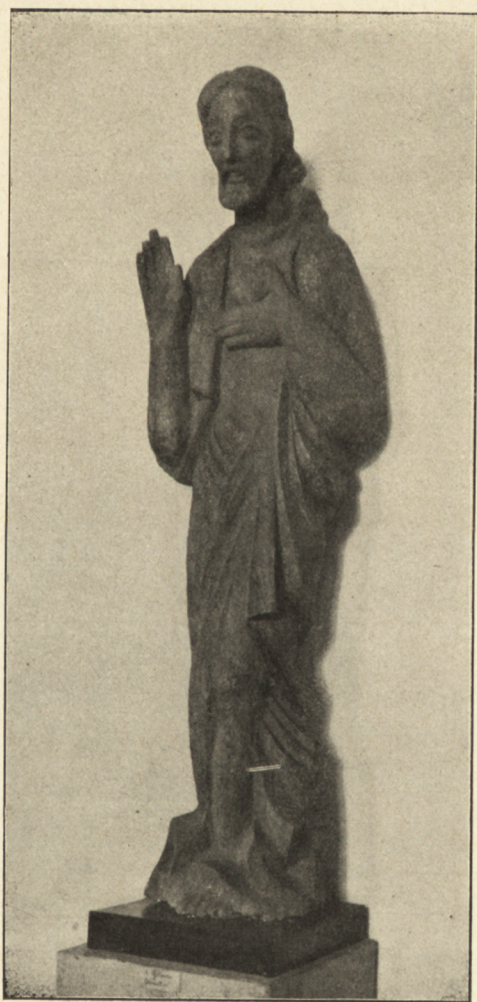
Brailovski „Le monastère Novo-Devitchi à Moscou“



К. Ваганова-Эйхенвальд
„Проф. М. М. Новиков“
Vaganova - Eichenvalde „Le prof. Novikov“



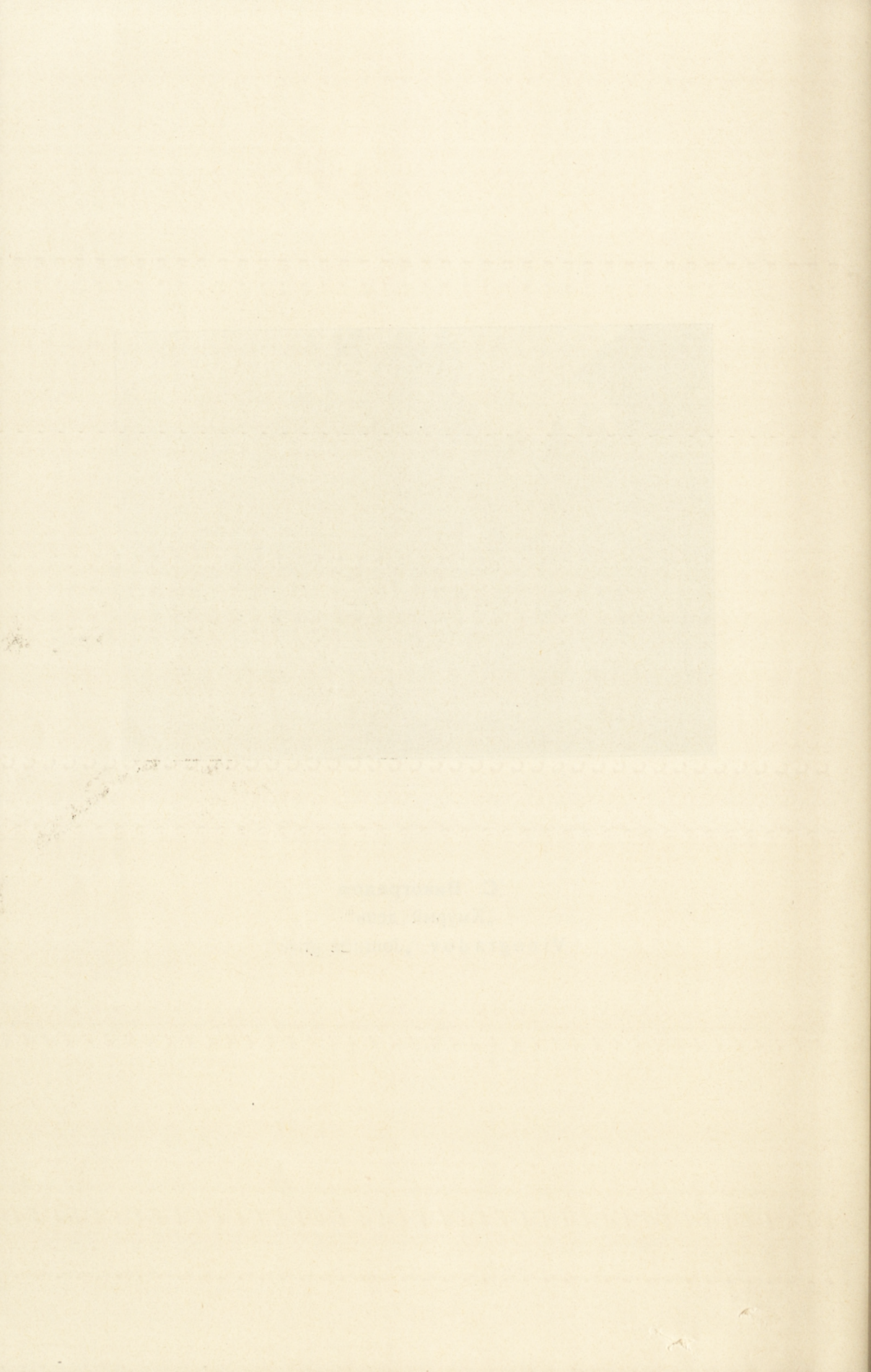
THE UNIVERSITY OF CHICAGO
LIBRARY
540 EAST 57TH STREET
CHICAGO, ILL. 60637



Александр Головин
„Христос“
Alexandre Golovine „Christ“



С. Виноградов
„Хмурый день“
Vinogradov „Journèe grise“



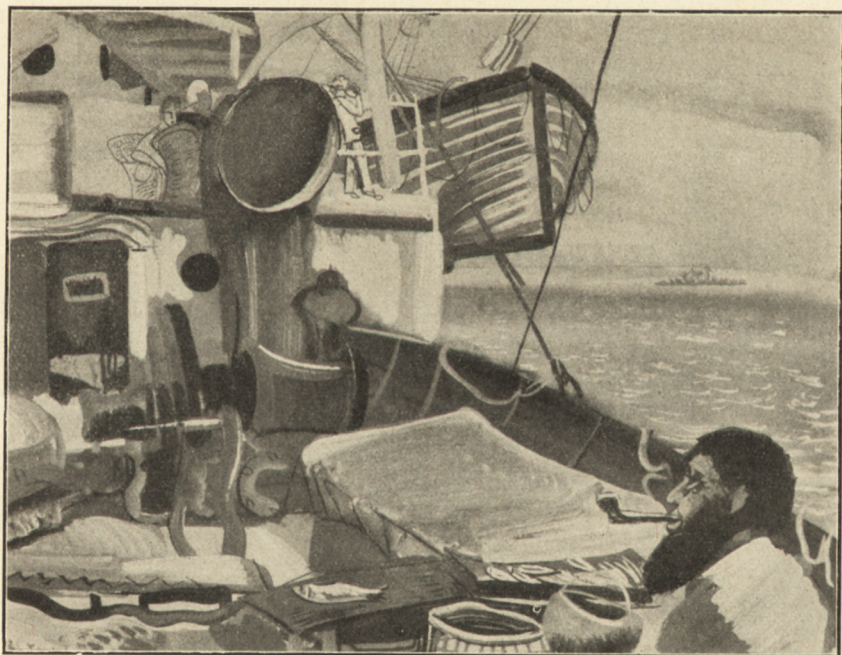


Н. Гончарова
„Nature morte“
Gontcharova „Nature morte“



LIBRARY OF THE
UNIVERSITY OF
MICHIGAN

100



Борис Григорьев
„В тропиках“
Boris Grigoriev „Sous les tropiques“



М. Добужинский
„Псков“
Doboujinski „Pskov“



А. Егоров
„Летний день“
Jegorov „Journée d'été“



Н. Зарецкий
„Арлекин“
Zaretski „Arlequin“



А. Кайгородов

„Славянские ключи в Изборске“

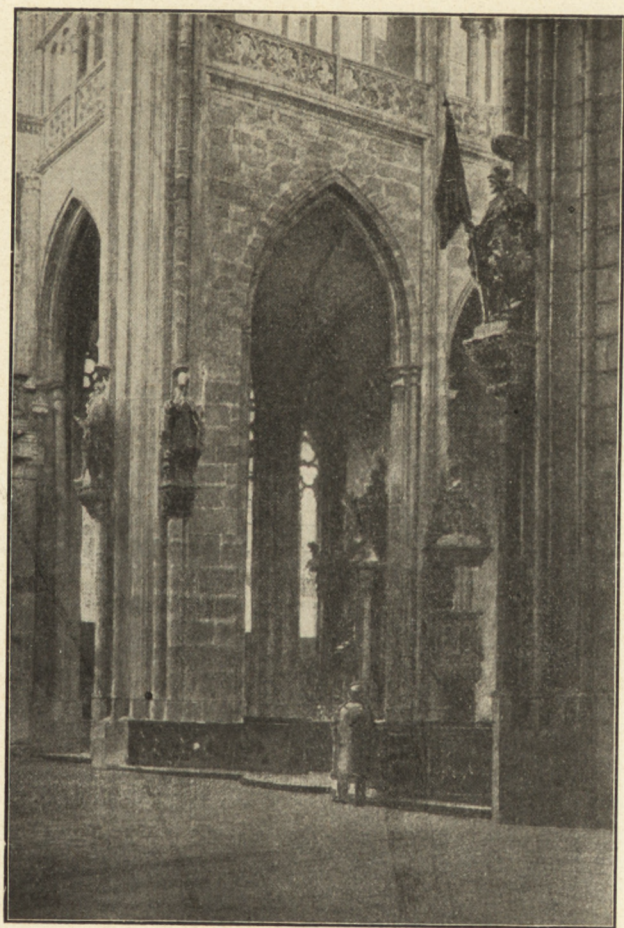
Kaigorodov „Les sources slaves à Isborsk“



Е. Калабин

„Черная Флора“

Kalabine „La flore noire“



Б. Клодт

„В соборе св. Вита в Праге“

Klodt „Dans la cathédrale de Saint-Vite à Prague“



Константин Коровин

„Эскиз декорации к опере „Князь Игорь“

Constantin Korovine „Esquisse de décors pour l'opéra „Prince Igor“



В. Крашенинников
„Приятелици“
Krashennnikov „Des amies“



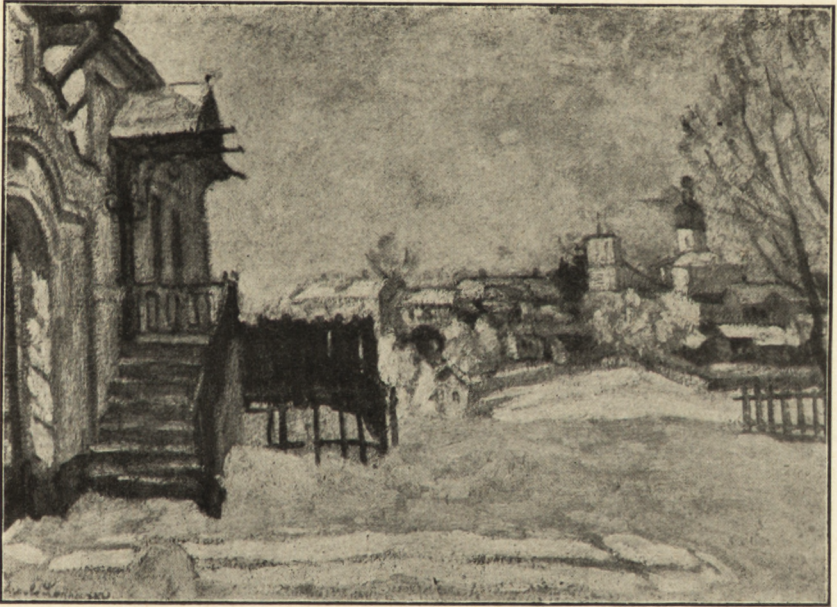
А. Кульков

„Дама с кошкой“

Koulkov „La dame au chat“



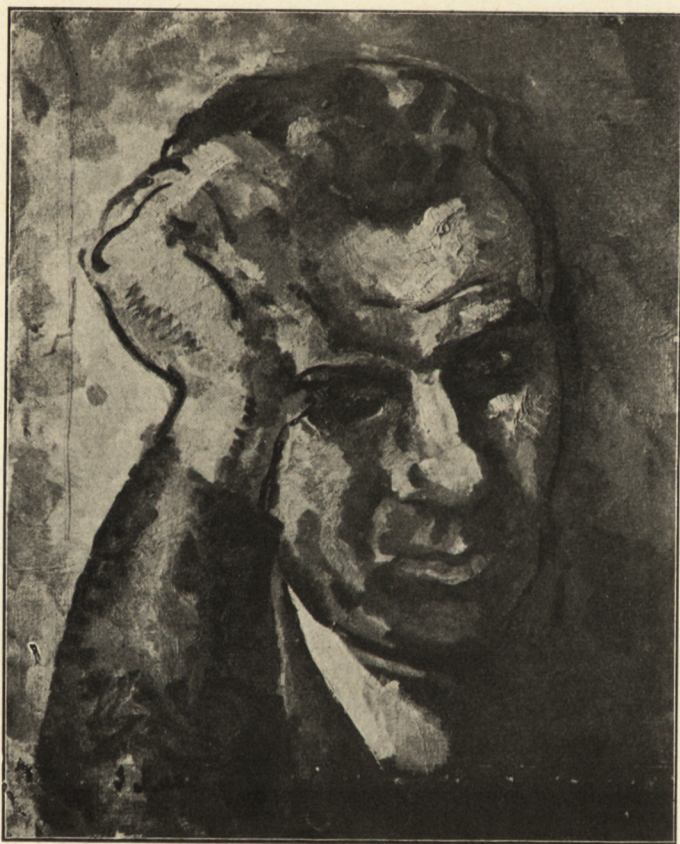
В. Ландшевская
„Город“
Vera de Landchevsky „La ville“



А. Лаховский

„Псков зимою“

Lakhovski „Pskov en hiver“



Сергей Мако

„Портрет художника Г. А. Мусатова“

Serge Mako „Portrait du peintre Mousatov“



Георгий Матвеев
„Город“
Georges Matveev „La ville”



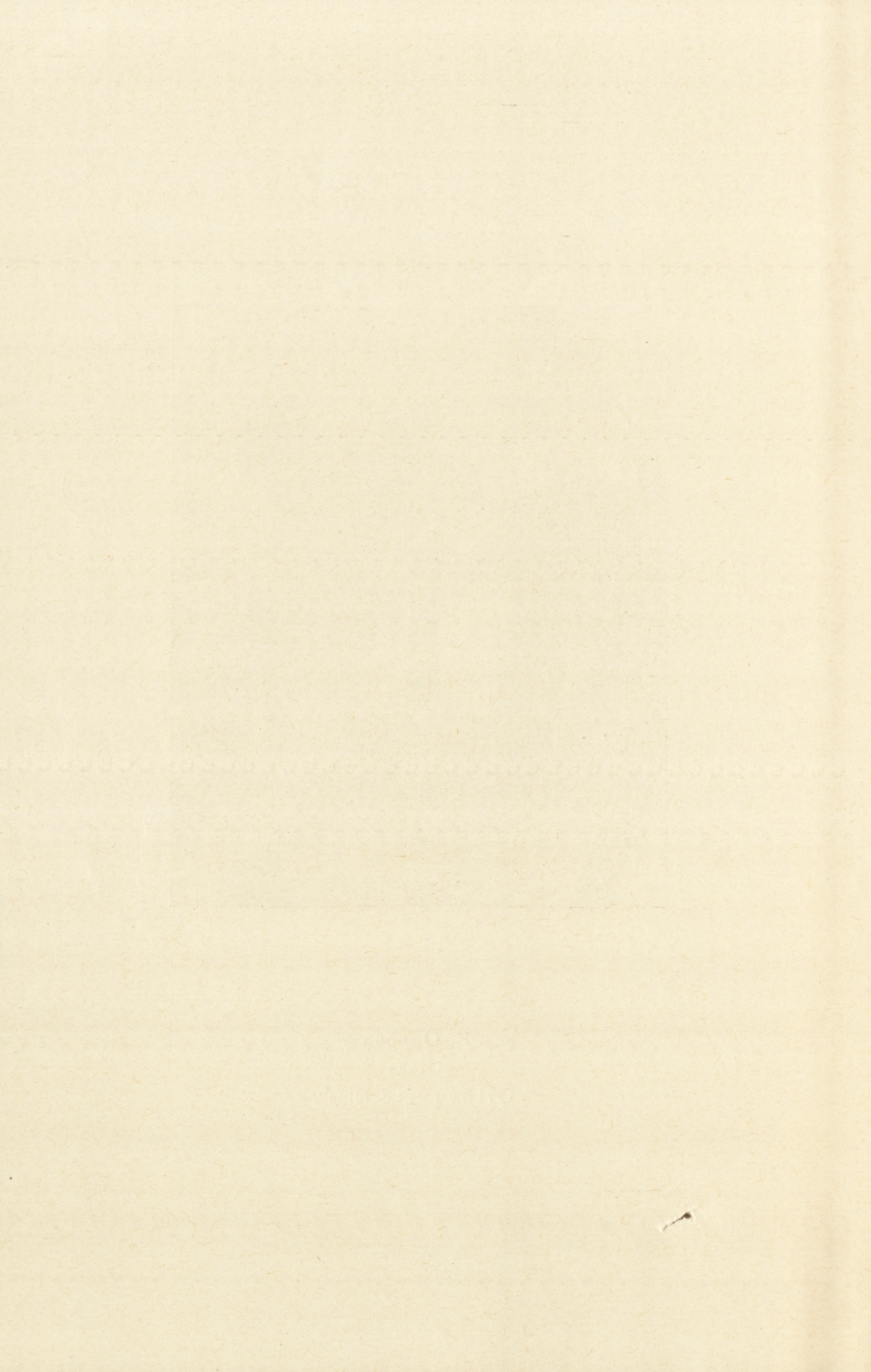
Петр Нилус

„Улица в Пасси“

Pierre Nilous „Une rue à Passy“

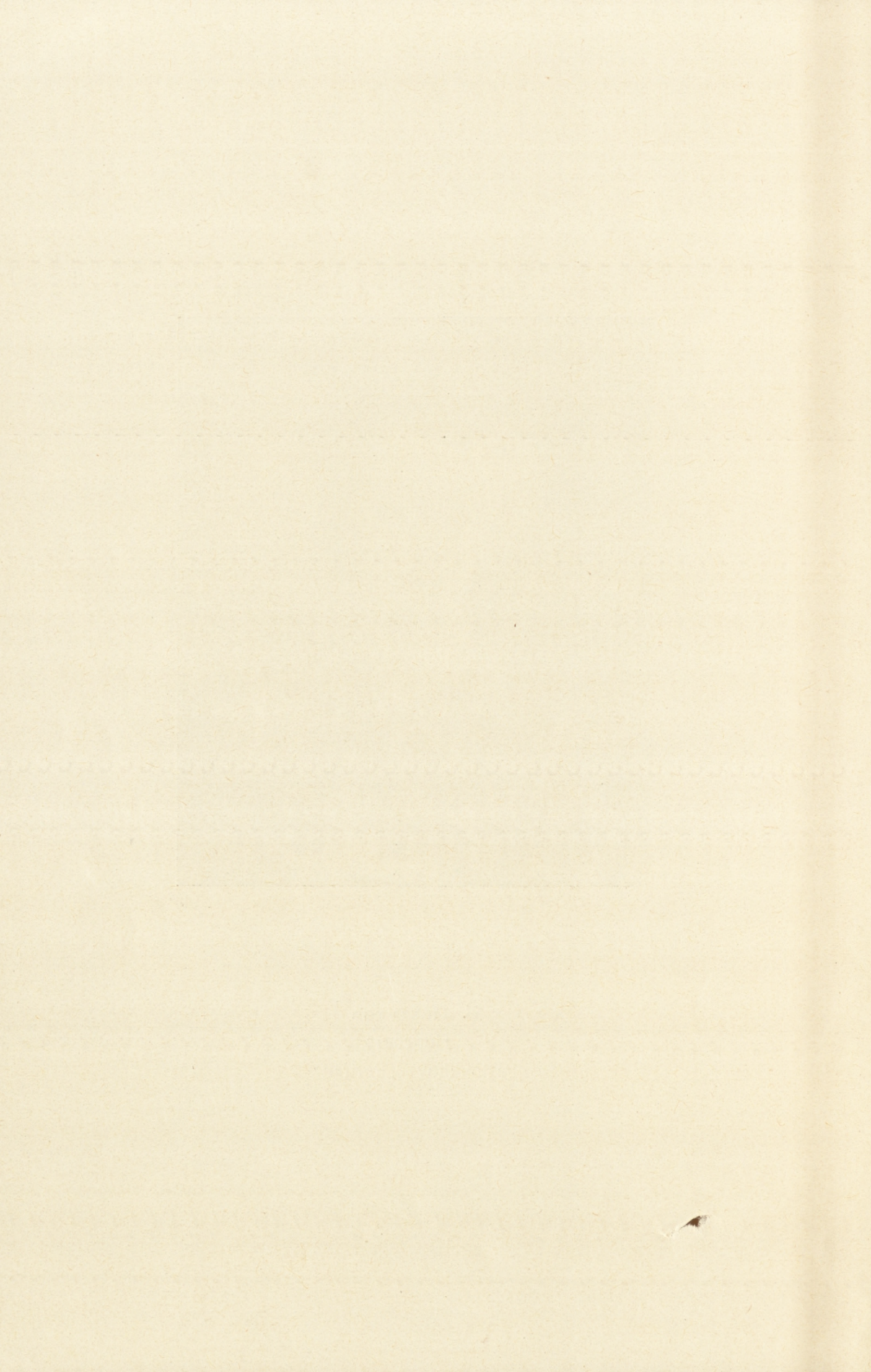


Е. Орлова
„Отказ“
Orlova „Le refus“





Б. Пастухов
„Портрет“
Pastoukhov „Portrait“





Н. Пузыревский
„Старая Рига“
Pouzyrevski „La vieille Riga“



И. Репин

„Мальчик с ломтем хлеба“

Rierine „Garçon avec le pain“



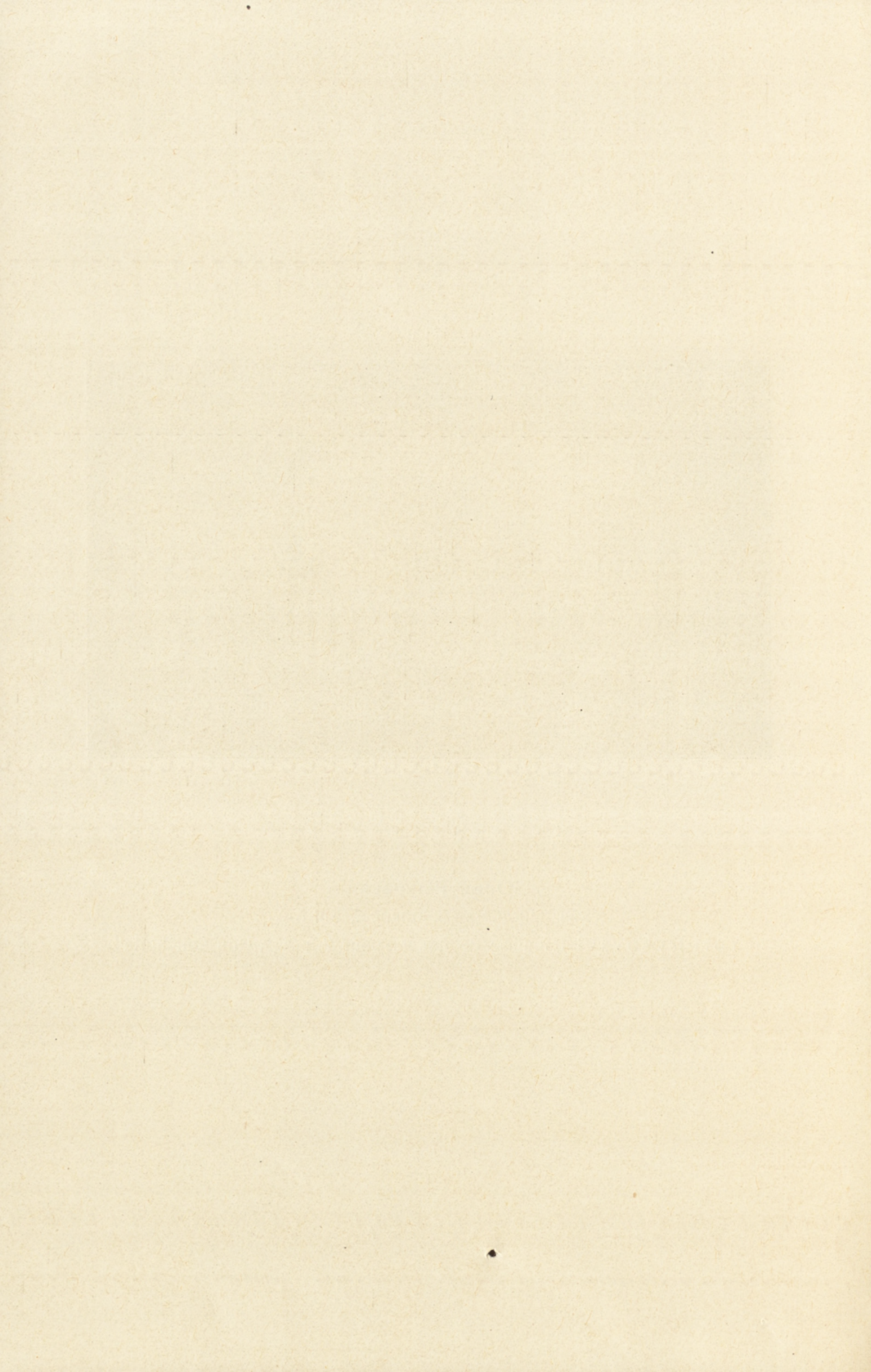
Н. Рерих
„Гуга-Чохан“
Roerich „Touga-Tchokhan“



Юрий Рыковский

Эскиз декорации к опере „Дон-Кихот“

Yori Rykovski Esquisse de décors pour l'opéra „Don-Quichotte“





А. Рязанов

„Партизанская разведка в Сибири в 1919. г.“

Riazanov „Eclaireurs d'un corps de partisans en Sibérie en 1919“



З. Серебрякова
„Бретонка“
Serebriakova „Une bretonne“





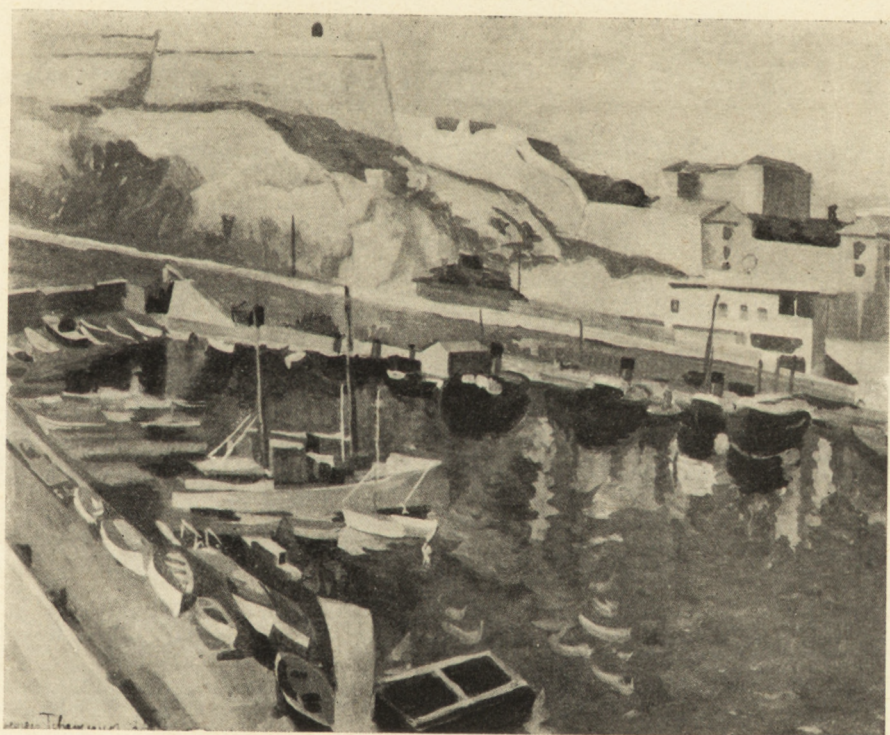
А. Серебряков
„Фламандский пейзаж“
Serebriakov „Paysage flamand”



Д. Стеллецкий
„Плоты“
Stelletski „Radeaux“



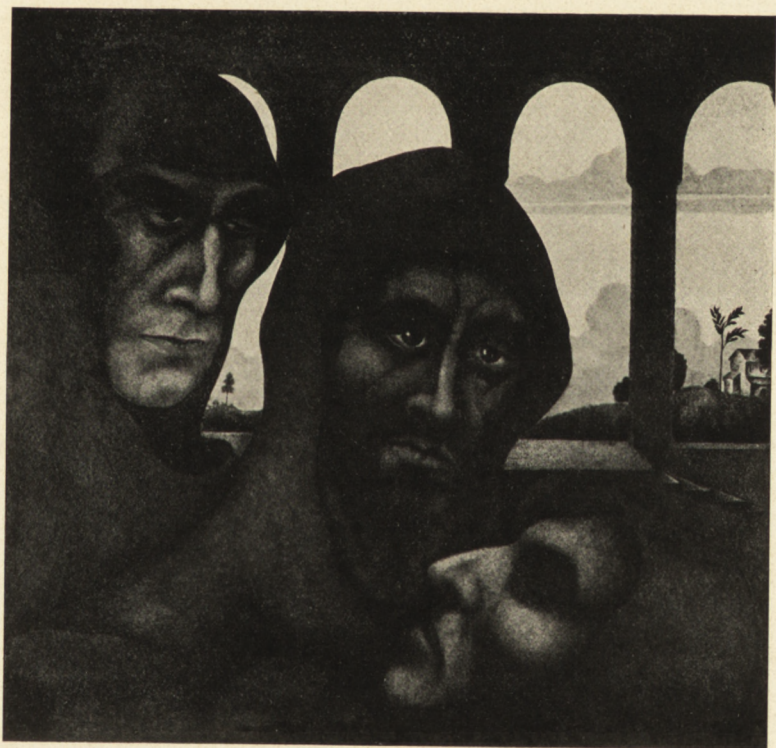
В. Степанов
„Старая Рига“
Stepanov „La vieille Riga”



Юрий Черкесов

„Старый порт в Марселе“

Georges Tcherkessov „Le vieux port à Marseille“



Алексей Юпатов
„Смерть“
Alexis Youpatov „La mort“

Список воспроизведений, помещенных в настоящем издании.

1. Первый Зал Русского Культурно-Исторического Музея в Праге.
2. Зал Академика. Н. Рериха в Русском Культурно-Историческом Музее в Праге.
3. В. Алексеев. „Храм в Малах, Печерского края в Эстонии“.
4. С. Антонов. Эскиз декорации к драме „царь Федор Иоаннович“.
5. Н. Аронсон. „Пастер“.
6. Александр Бенуа. „Каскады в Фонтенебло“.
7. Альберт А. Бенуа. „Остров Сэн-Луи в Париже“.
8. Н. Богданов-Бельский. „На солнышке“.
9. Л. Браиловский. „Ново-Девичий монастырь в Москве“.
10. Е. Ваганова-Эйхенвальд. „Проф. М. М. Новиков“.
11. С. Виноградов. „Хмурый день“.
12. А. Головин. „Христос“.
13. Н. Гончарова. „Nature morte“.
14. Борис Григорьев. „В тропиках“.
15. М. Добужинский. „Псков, лодка на площади“.
16. А. Егоров. „Летний день“.
17. Н. Зарецкий. „Арлекин“.
18. А. Кайгородов. „Славянские ключи в Изборске (Эстония)“.
19. Е. Калабин. Черная Флора.
20. Б. фон-Клодт. „В Соборе Св. Витта в Праге“.
21. Константин Коровин. Эскиз декорации к опере „Князь Игорь“.
22. В. Крашенинников. „Две подруги“.
23. А. Кульков. „Дама с кошкой“.
24. В. Ландшевская. „Город“.
25. А. Лаховский. „Псков зимою“.
26. С. Мако. „Портрет художника Григория Мусатова“.

27. Георгий Матвеев. „Город“.
28. П. Нилус. „Улица в Пасси“.
29. Е. Орлова. „Отказ“.
30. Б. Пастухов. „Портрет“.
31. Н. Пузыревский. „Старая Рига“.
32. Илья, Репин. „Мальчик с ломтем хлеба“.
33. Н. Рерих. „Гуга-Чохан“.
34. Н. Рерих. „Мы открываем ворота“.
35. Юрий Рыковский. Эскиз декорации к опере „Дон-Кихот“.
36. А. Рязанов. „Партизанская разведка в Сибири в 1919 г.“.
37. З. Серебрякова. „Бретонка“.
38. А. Серебряков. „Фламандский пейзаж“.
39. Д. Стеллецкий. „Плоты“.
40. В. Степанов. „Старая Рига“.
41. Юрий Черкесов. „Старый порт в Марсели“.
42. Алексей Юпатов. „Смерть“.



Index des reproductions contenues dans cette édition

1. La première salle du musée russe à Prague.
2. Salle de l'académicien Roerich dans le musée russe à Prague.
3. Alekseev, V. „L'église à Maly dans la région de Petchoré en Estonie“.
4. Antonov, S. Esquisse de décoration pour le drame: „Le Tsar Feodor Ivanovitch“.
5. Aronson, N. „Pasteur“.
6. Benois, Alexandre. „Les cascades à Fontainebleau“.
7. Benois, Albert A. „L'île Saint-Louis à Paris“.
8. Bogdanov-Belski, N. „Au soleil“.
9. Brailovski, L. „Le monastère Novo-Devitchi à Moscou“.
10. Vaganova-Eihenalde, E. „Le prof. Novikov“.
11. Vinogradov, S. „Journée grise“.
12. Golovine, Alexandre. „Christ“.
13. Gontcharova, N. „Nature morte“.
14. Grigoriev, Boris. „Sous les tropiques“.
15. Doboujinski, M. „Pskov“.
16. Jegorov, A. „Journée d'été“.
17. Zaretski, N. „Arlequin“.
18. Kaigorodov, A. „Les sources slaves à Isborsk“.
19. Kalabine, E. „La flore noire“.
20. Klodt, B. „Dans la cathédrale de Saint-Vite à Prague“.
21. Korovine, Constantin. Esquisse de décoration pour l'opera „Prince Igor“.
22. Kracheninnikov, V. „Des amies“.
23. Koulkov, A. „La dame au chat“.
24. Landchevski, V. „La ville“.
25. Lahovski, A. „Pskov en hiver“.
26. Mako, Serge. „Portrait du peintre Moussatov“.
27. Matveev, Georges. „La ville“.

28. Nilouss, Pierre. „Une rue à Passy“.
29. Orlova, E. „Le refus“.
30. Pastouhov, B. „Portrait“.
31. Pouzirevski, N. „La vieille Riga“.
32. Riepine, J. „Garçon avec le pain“.
33. Rœrich, N. „Gouga Tchohane“.
34. Rœrich, N. „Nous ouvrons la porte“.
35. Rikovski, Youri. Esquisse de décoration pour l'opéra „Don Quichotte“.
36. Riazanov, A. „Eclaireurs d'un corps de partisans en Sibérie en 1919“.
37. Sérébriakova, Z. „Une bretonne“.
38. Sérébriakov, A. „Paysage flamand“.
39. Stelletzki, D. „Radeaux“.
40. Stepanov, V. „La vieille Riga“.
41. Tcherkessov, Georges. „Le vieux fort à Marseille“.
42. Youpatov, Alexis. „La mort“.

**Художники, биографические справки о которых помещены
в настоящем издании.**

**Index alphabétique des renseignements biographique contenus
dans cette édition.**

- | | |
|-------------------------------|-------------------------------|
| 1. Акатьев, Н. | 1. Akatiev, N. |
| 2. Алексеева-Белявская, В. | 2. Alekseeva-Bieliauskaia, V. |
| 3. Алексеев, В. | 3. Alekseev, V. |
| 4. Андабурский, Н. | 4. Andabourski, N. |
| 5. Анненков, Ю. | 5. Annenkov, G. |
| 6. Антонов, С. | 6. Antonov, S. |
| 7. Аронсон, Н. | 7. Aronson, N. |
| 8. Беляева, Л. | 8. Beliaeva, L. |
| 9. Бенуа, Александр. | 9. Benois, Alexandre |
| 10. Бенуа, Альберт, А. | 10. Benois, Albert, A. |
| 11. Бенуа, Альберт. | 11. Benois, |
| 12. Билибин, И. | 12. Bilibine, J. |
| 13. Билинский, Б. | 13. Bilinski, B. |
| 14. Богданов-Бельский, Н. | 14. Bogdanov-Belski, N. |
| 15. Болотов, Д. | 15. Bolotov, D. |
| 16. Боткин, Ф. | 16. Botkin, F. |
| 17. Браиловский, Л. | 17. Brailovski, L. |
| 18. Брандт, В. | 18. Brandt, V. |
| 19. Бренсон, Ф. | 19. Brenson, T. |
| 20. Бржезинский, Е. | 20. Brgezinski, E. |
| 21. Бушен, Д. | 21. Bouchen, D. |
| 22. Ваганова (Эйхенвальд), Е. | 22. Vaganova-Eichenvald, E. |
| 23. Вивденко (Белокопытова). | 23. Vavdenko-Belokopitova. |
| 24. Виноградов, С. | 24. Vinogradov, S. |
| 25. Владовский, А. | 25. Vladovski, A. |
| 26. Ворсвик (Драгунова), Ю. | 26. Vorsvik (Dragounova), J. |
| 27. Высотский, К. | 27. Visotski. |

- | | |
|------------------------------|---------------------------------|
| 28. Гершельман (Розендорф). | 28. Gerchelman (Rosendorff), E. |
| 29. Гершельман, К. | 29. Gerchelman, K. |
| 30. Гефтлер, А. | 30. Geftler, A. |
| 31. Головин, А. | 31. Golovine, Alexandre |
| 32. Голубев-Багрянородный.. | 32. Golubov-Bagrianorodni |
| 33. Гончарова, Н. | 33. Gontcharova, N. |
| 34. Григорьев Б. | 34. Grigoriev, Boris |
| 35. Даукшис (Андреева), В. | 35. Daukchis (Andreeva), B. |
| 36. Деев, П. | 36. Deev, P. |
| 37. Добужинский, М. | 37. Dydychko, K. |
| 38. Дыдышко, К. | 38. Doboujinski, M. |
| 39. Егоров, А. | 39. Jegorov, A. |
| 40. Зайцев, М. | 40. Zaitzev, M. |
| 41. Зак, Л. | 41. Zack, L. |
| 42. Зарецкий, Н. | 42. Zaretski, N. |
| 43. Исцеленов, Н. | 43. Istzelenov, N. |
| 44. Кайгородов, А. | 44. Kaïgorodov, A. |
| 45. Калабин, Е. | 45. Kalabine, E. |
| 46. Калюжный, И. | 46. Kalujny, J. |
| 47. Клодт фон-Юргенсбург, Б. | 47. Klodt de Jourgensbourg, B. |
| 48. Коровин, А. | 48. Korovine, Constantin |
| 49. Коровин, К. | 49. Korovine, A. |
| 50. Крашенинников, В. | 50. Kracheninnikov, V. |
| 51. Кульков, А. | 51. Koulkov, A. |
| 52. Лагорио (Исцеленова), М. | 52. Lagorio (Istzelenova), M. |
| 53. Ландшевская, В. | 53. Landchevskaia, V. |
| 54. Лаховский, А. | 54. Lahovski, A. |
| 55. Лиссим, С. | 55. Lissim, S. |
| 56. Мако, С. | 56. Mako, Serge |
| 57. Мандель, М. | 57. Mandel, M. |
| 58. Манэ-Кац, М. | 58. Mane-Katz, M. |
| 59. Масютин, В. | 59. Masjutin, V. |
| 60. Матвеев, Г. | 60. Matveev, Georges |
| 61. Миллиотти, Н. | 61. Milliotti, N. |
| 62. Михельсон, Л. | 62. Michelson, L. |
| 63. Модрах, Н. | 63. Modrach, N. |
| 64. Мусатов, Г. | 64. Moussatov, G. |
| 65. Нилус, П. | 65. Nilouss, P. |
| 66. Норманд, Е. | 66. Normand, E. |
| 67. Орлова, В. | 67. Orlova, V. |

- | | |
|----------------------------|------------------------------|
| 68. Орлова, Е. | 68. Orlova, E. |
| 69. Пархоменко-Борхерт, В. | 69. Parhomenko - Borhert, V. |
| 70. Пастернак, М. | 70. Pasternak, M. |
| 71. Пастухов Б. | 71. Pastouhov, B. |
| 72. Пашковский, Н | 72. Pachkovski, N. |
| 73. Петров, А. | 73. Petrov, A. |
| 74. Пименов, С. | 74. Pimenov, S. |
| 75. Политти, В. | 75. Politti, V. |
| 76. Пузыревский, Н. | 76. Pouzirevski, N. |
| 77. Пясковский, К. | 77. Piaskovski, K. |
| 78. Репин, И. | 78. Riepine, J. |
| 79. Рерих, Н. | 79. Rœrich, N. |
| 80. Рерих, С. | 80. Rœrich, S. |
| 81. Рундальцев, М. | 81. Roundaltzov, M. |
| 82. Рыковский, Ю. | 82. Rikovski, Youri, |
| 83. Рязанов, А. | 83. Riasanov, A. |
| 84. Савицкий П. | 84. Savitzki, P. |
| 85. Сварог, В. | 85. Svarog, V. |
| 86. Серебрякова, З. | 86. Sérébriakova, L. |
| 87. Серебряков А. | 87. Sérébriakov, A. |
| 88. Соловьев, А. | 88. Soloviev, A. |
| 89. Стеллецкий, Д. | 89. Stelletzki, D. |
| 90. Степанов, В. | 90. Stepanov, V. |
| 91. Траилина, К. | 91. Traïlina, K. |
| 92. Траилин, С. | 92. Traïline, S. |
| 93. Тума, А. | 93. Touma, A. |
| 94. Ульянищев В. | 94. Oulianitzev, V. |
| 95. Цингер, О. | 95. Zinger, O. |
| 96. Черкесов, Ю. | 96. Tcherkessov, G. |
| 97. Шапов, И. | 97. Chapov, J. |
| 98. Эрихсон, Н. | 98. Erichson, N. |
| 99. Юпатов, А. | 99. Youpatov, Alexis |
| 100. Яковлев, А. | 100. Jakovlev, A. |



LATVIJAS NACIONĀLĀ BIBLIOTĒKA



0315052536



Feb. 30. at New York