

Latvijas Vides, ģeoloģijas un meteoroloģijas aģentūras  
Derīgo izrakteņu krājumu akceptēšanas komisijas sēdes

protokols Nr. 70

Rīgā, Maskavas ielā 165

2008.gada 27.oktobrī

Sēdē piedalījās:

Derīgo izrakteņu krājumu akceptēšanas komisijas priekšsēdētāja:

A. Reuta, Licencēšanas nodaļa

Komisijas priekšsēdētāja vietnieks A. Graudiņš, Licencēšanas nodaļa

Sekretāre: D. Rutka, Ģeoloģijas nodaļa

Komisijas locekļi: V. Krutofals, Licencēšanas nodaļa

S. Kondratjeva, Ģeoloģijas nodaļa

Ā. Kampare, Licencēšanas nodaļa

Uzaicinātie:

I. Temščuka, Ģeoloģijas nodaļa

V. Bauļina, Ģeoloģijas nodaļa

R. Muizniece, Ģeoloģijas nodaļa

Latvijas Vides, ģeoloģijas  
un meteoroloģijas aģentūra  
**VALSTS ĢEOLOĢIJAS FONDS**

Inv. Nr. 429

2008. g. 27. oktobris

**Darba kārtībā:**

1. Par smilts-grants un smilts atradnes "Krustkalni" krājumu akceptēšanu (Rīgas rajons).

2. Par smilts-grants un smilts atradnes "Vārpsala" krājumu akceptēšanu (Preiļu rajons).

3. Par dolomīta atradnes "Krustalīči" krājumu akceptēšanu (Jēkabpils rajons).

4. Par smilts-grants un smilts atradnes "Zvaniņi" krājumu akceptēšanu (Ventspils rajona).

**1. Par smilts-grants un smilts atradnes "Krustkalni" krājumu akceptēšanu (Rīgas rajons).**

Ziņojumu sniedz R. Muizniece, Ģeoloģijas nodaļas vadošā ģeoloģe.

Projektēšanas institūts "Ceļuprojekts" 1984. gadā veica atradnes "Krustkalni" izpēti. Atradne izvietota Rīgas rajona Inčukalna pagastā, uz ziemeļiem no 1981. gadā tā paša institūta izpētītās atradnes "Krustkalne".

1984. gada izpētes darbos ierīkoti 16 urbumi dziļumā no 2.5 – 10.2 m. Urbumos derīgā slāņkopa – smilts-grants un smilts atsegta pilnā biezumā, iedziļinoties paslānī – morēnas smilšmālā. No derīgā slāņa noņemti 15 paraugi, kas testēti "Lattehorgdorstroj" laboratorijā, nosakot granulometrisko sastāvu, māla un putekļu daļiņu saturu un filtrācijas koeficientu.

Izpētes rezultātā 4,7 ha platībā aprēķināti 185,6 tūkst. m<sup>3</sup> C<sub>1</sub> kategorijas smilts-grants un smilts kopējo krājumu.

Pēc izpētes detalitātes atradnes krājumi pielīdzināmi pašreizējai A krājumu kategorijai. Atradnē ierīkots karjers, uzskaites datu par iegūto derīgā materiāla apjomu nav.

Sagatavojot atradnes pasi izmantotājam Ģeoloģijas nodaļā veikts krājumu pārrēķins, izdalot atsevišķi smilts-grants un smilts krājumus (aprēķina datus skat.

1.pielikumā protokolam). Veiktā pārrēķina rezultātā atradnē uzskaitīti 34,3 tūkst.m<sup>3</sup> smilts-grants un 151,3 tūkst.m<sup>3</sup> smilts A kategorijas krājumu.

Ziņotāja ieteic akceptēt minētos krājumus.

## **2.Par smilts-grants un smilts atradnes “Vārpsala” krājumu akceptēšanu (Preiļu rajons).**

Ziņojumu sniedz D.Rutka, Ģeoloģijas nodaļas vadošā ģeoloģe.

Atradnes “Vārpsala” izpēti 1978. gadā veica projektēšanas institūts “Latgiproductrans”, aprēķinot 198.6 tūkst.m<sup>3</sup> smilts-grants un smilts krājumus. 1984.-1985.gadā projektēšanas institūts “Ceļuprojekts” pārpēta 1978.gadā pētīto teritoriju, veicot jaunu krājumu aprēķinu. Krājumi aprēķināti divos blokos: I bloks – esošajā karjerā, II bloks – karjera neskartajā teritorijā. Izpētes rezultātā 10,42 ha platībā aprēķināti 281,1 tūkst.m<sup>3</sup> smilts-grants un 76,3 tūkst.m<sup>3</sup> smilts C<sub>1</sub> kategorijas krājumu.

Pēc izpētes detalitātes krājumi pielīdzināmi pašreizējai A krājumu kategorijai.

2005.gadā SIA “Latgranīts” veica krājumu pārrēķinu VAS “Latvijas valsts meži” karjera daļā. Digitāli piesaistot atradnes izpētes un krājumu pārrēķina materiālus, konstatēts, ka krājumu pārrēķina platība ir 2,706 ha, nevis 2,589 ha kā uzrādīts pārrēķinā. Pie tam nelielā daļā laukuma krājumu pārrēķins iziet ārpus 1984.-1985. gada izpētes robežām (sk. 2. pielikumu protokolam). Rezultātā kopējā atradnes platība ir 10,63 ha. Pārrēķina rezultātā konstatēts, ka atlikušais krājumu apjoms karjerā ir 49,19 tūkst.m<sup>3</sup> smilts un 79,24 tūkst.m<sup>3</sup> smilts-grants.

Ziņotāja ieteic akceptēt atradnē “Vārpsala” sākotnēji izpētītos krājumus (nosacīti 01.01.1985.):

smilts-grants – 281,1 tūkst.m<sup>3</sup>;

smilts – 76.3 tūkst.m<sup>3</sup>.

## **3.Par dolomīta atradnes “Krustalīči” krājumu akceptēšanu (Jēkabpils rajons).**

Ziņojumu sniedz I.Temščuka, Ģeoloģijas nodaļas ģeoloģe.

Dolomīta atradnes “Krustalīči” ģeoloģisko izpēti 1956.-1957. gadā veica ģeoloģiskās izpētes un projektēšanas institūts “Giprotranskarjer” (Krievija).

Atradne atrodas Jēkabpils rajona Sēlpils pagastā, uz Daugavas virspalu terases, Pļaviņu HES ūdenskrātuves krastā (ūdenskrātuves izveide notika jau pēc atradnes izpētes). Izpētes laikā atradnē izurbti 64 urbumi, ierīkoti 3 šurfi un 5 attīrījumi. Derīgā slāņkopa – Daugavas svītas dolomīti atsegta pilnā biezumā. Noņemti 125 paraugi dolomīta fizikālo un mehānisko īpašību noteikšanai, 17 paraugi – ķīmiskā sastāva noteikšanai, 3 paraugi - spiedes pretestības noteikšanai.

Izpētes laikā derīgās slāņkopas lielākā daļa atradās virs pazemes ūdens līmeņa. Dolomīta krājumi 141,36 ha platībā 1957.gadā aprēķināti, neņemot vērā turpmāko Pļaviņu aizsprosta būvniecību un Daugavas ūdens līmeņa paaugstināšanu (aptuveni līdz 72 m absolūtajai augstuma atzīmei). Atradnes krājumi pieņemti Ziemeļrietumu Ģeoloģijas pārvaldes Teritoriālajā krājumu komisijā 1957.gada 12.jūlijā 9745,0 tūkst.m<sup>3</sup> apjomā (agrākās A<sub>2</sub>, B un C<sub>1</sub> krājumu kategorijas, kas pēc izpētes detalitātes pielīdzināmas pašreizējai A krājumu kategorijai). Krājumi aprēķināti, ņemot vērā karsta dobumu apjomu derīgajā slānī, kas kopumā veido 5% no krājumu apjoma, un nederīgo mālaino starpslāni dolomītos.

Ziņotāja ieteic akceptēt atradnē “Krustalīči” A kategorijas sākotnēji izpētītos krājumus (nosacīti 12.07.1957.): 9745,0 tūkst.m<sup>3</sup>.

Sakarā ar atradnes hidroģeoloģisko apstākļu izmaiņām pēc Pļaviņu HES izveidošanas, pirms atradnes izstrādes uzsākšanas nepieciešams veikt hidroģeoloģisko apstākļu novērtējumu.

#### **4.Par smilts-grants un smilts atradnes “Zvaniņi” krājumu akceptēšanu (Ventspils rajona).**

Ziņojumu sniedz A.Reuta, Licencēšanas nodaļas vadošā ģeoloģe.

Ģeoloģiskās izpētes darbus 2007.gada oktobrī veica SIA “LUDUSS” (zemes dziļņu izmantošanas licence Nr.1/1369, izsniegta 2007.gada 23.oktobrī, ar grozījumiem 2008.gada 8.jūlijā).

Zvaniņu atradne atrodas Ventspils rajona Ances pagastā, pie autoceļa Virpe – Pāce. Tās teritorijā ierīkots karjers, ziemeļdaļa – izrakņāta, vietām izveidojušies 1-2 m dziļi dīķi.

Atradnē izurbti 14 urbumi dziļumā no 9,35 līdz 13,45 m. Attālums starp urbumiem mainās no 29,9 līdz 155,9 m. Atradnes robežas veido 40- 48 m platas ekstrapolācijas joslas. Derīgā slāņkopa atsegta tikai daļēji un tās pamatne nokonturēta (ar nelielām atkāpēm) vienādā dziļumā visās izstrādnēs.

Granulometriskā sastāva, smalknes satura un blīvuma noteikšanai noņemti 29 paraugi, filtrācijas koeficienta pārbaudei – 27 paraugi. Paraugi testēti SIA “LUDUSS” laboratorijā (laboratorija nav akreditēta). Derīgais izraktenis – smilts-grants, tikai 4.urbumā pie ziemeļu robežas atsegts 2,25 m biezs smalkgraudainas smilts slānis. Smilts-grants sastāvā dominējošās ir frakcijas no 5,6 līdz 0.25 mm. Derīgā slāņkopa, iespējams, satur ievērojamu daudzumu laukakmeņu (frakcija >70 mm), kas urbumos nav konstatēti, bet ekskavators tos atsedzis.

Izpētes rezultātā 6,48 ha platībā aprēķināti 654,3 tūkst.m<sup>3</sup> smilts-grants un 5,2 tūkst.m<sup>3</sup> smilts krājumu, no kuriem lielākā daļa iegul zem gruntsūdens līmeņa.

Ziņotāja ieteic akceptēt Zvaniņu atradnē A kategorijas krājumus 01.10.2007.: smilts-grants – 654,3 tūkst.m<sup>3</sup>, no tiem zem gruntsūdens līmeņa – 605,7 tūkst.m<sup>3</sup>; smilts – 5,2 tūkst.m<sup>3</sup> (visi – zem gruntsūdens līmeņa).

#### **Derīgo izrakteņu krājumu akceptēšanas komisija nolēma:**

1.Akceptēt atradnē “Krustkalni” sākotnēji izpētītos A kategorijas krājumus (nosacīti 01.01.1984.):

smilts-grants – 34,3 tūkst.m<sup>3</sup>, no tiem 28,2 tūkst.m<sup>3</sup> – zem gruntsūdens līmeņa;  
smilts – 151,3 tūkst.m<sup>3</sup>, no tiem 98,7 tūkst.m<sup>3</sup> – zem gruntsūdens līmeņa.


2.Akceptēt atradnē “Vārpsala” sākotnēji izpētītos krājumus (nosacīti 01.01.1985.):


smilts-grants – 281,1 tūkst.m<sup>3</sup>;  
smilts – 76.3 tūkst.m<sup>3</sup>.

3.1. Akceptēt atradnē “Krustalīči” A kategorijas sākotnēji izpētītos krājumus (nosacīti 12.07.1957.): 9745,0 tūkst.m<sup>3</sup>.

3.2.Rekomendēt pirms atradnes “Krustalīči” izstrādes uzsākšanas veikt hidroģeoloģisko apstākļu novērtējumu.

4. Akceptēt Zvaniņu atradnē A kategorijas krājumus 01.10.2007.:  
smilts-grants – 654,3 tūkst.m<sup>3</sup>, no tiem zem gruntsūdens līmeņa – 605,7 tūkst.m<sup>3</sup>;  
smilts – 5,2 tūkst.m<sup>3</sup> (visi – zem gruntsūdens līmeņa).

Derīgo izrakteņu krājumu akceptēšanas komisijas priekšsēdētāja:  A. Reuta

Derīgo izrakteņu krājumu akceptēšanas komisijas sekretāre:  D. Rutka

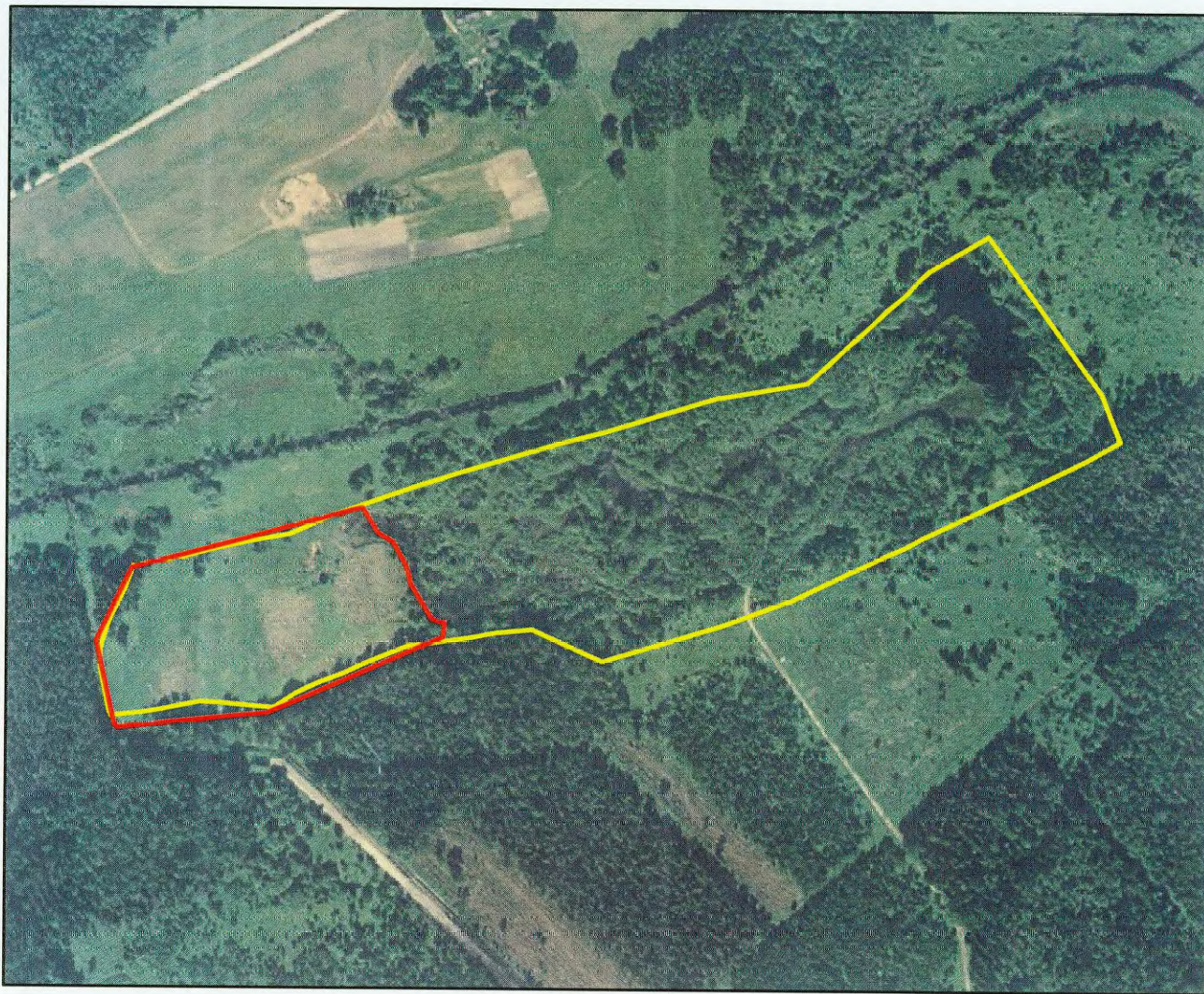
1.pielikums LVĢMA  
Derīgo izrakteņu krājumu akceptēšanas komisijas  
2008.gada 27.oktobra protokolam Nr.70

### Atradnes "Krustkalni" derīgo izrakteņu vidējo biezumu un krājumu aprēķins



Nr. p.k.	Urbuma Nr.	Slāņa biezums, m			
		smilts-grants	no tā zem gruntsūdens līmeņa	smilts	no tā zem gruntsūdens līmeņa
1.	1	0	0	2.1	0.9
2.	2	0	0	3.4	1.2
3.	3	0	0	7.3	4.3
4.	4	0	0	7.5	6.9
5.	5	0	0	8.8	7.9
6.	6	0	0	9.6	7.4
7.	7	0	0	1.3	0.4
8.	8	1.8	1.3	0.8	0
9.	9	0	0	1.1	0.5
10.	10	2.3	1.3	0	0
11.	11	0	0	3.3	1.6
12.	12	1.5	1.2	1.3	0
13.	13	1.7	1.5	1.1	0
14.	14	1.7	1.7	1.0	0
15.	15	2.7	2.2	0.5	0
16.	16	0	0	2.4	2.1
	Summa:	11.7	9.2	51.5	33.2
	Vidējais slāņa biezums, m	0.73	0.6	3.22	2.1
	Platība, tūkst.m <sup>2</sup>	47.00			
	Krājumi, tūkst.m <sup>3</sup>	<b>34.3</b>	<b>28.2</b>	<b>151.3</b>	<b>98.7</b>

**Atradnes "Vārpsala" izvietojuma shēma**

Mērogs 1 : 5 000



**Apzīmējumi**

-  atradnes "Vārpsala" 2005. gada krājuma aprēķina robeža
-  atradnes "Vārpsala" 1985. gada krājuma aprēķina robeža