

Izraksts no
Latvijas Vides, ģeoloģijas un meteoroloģijas centra
Derīgo izrakteņu krājumu akceptēšanas komisijas sēdes, ģeoloģijas
un meteoroloģijas centrs

protokola Nr.10

VALSTS ĢEOLOĢIJAS FONDS

Inv. Nr. 92.6

2012. g. februāris

2012. gada 13. februārī

Rīgā, Maskavas ielā 165

Sēdē piedalījās:

Komisijas priekšsēdētājs: **A.Graudiņš**, LVĢMC Zemes dziļļu daļas vadošais ģeologs
Komisijas priekšsēdētāja vietnieks: **L.Stiebrīna**, LVĢMC Ūdens daļas vecākais speciālists
Komisijas sekretāre: **D.Rutka**, LVĢMC Zemes dziļļu daļas vadošais ģeologs
Komisijas locekļi: **I.Nulle**, LVĢMC Zemes dziļļu daļas vadītāja
A.Kregžde, LVĢMC Zemes dziļļu daļas vadošais ģeologs
J.Demidko, LVĢMC Ūdens daļas vecākais speciālists

Darba kārtībā:

[..]

2.Par smilts-grants un smilts atradnes "Meža Luikas-V" krājumu akceptēšanu (Ķeguma novads).

[..]

2.Par smilts-grants un smilts atradnes "Meža Luikas-V" krājumu akceptēšanu (Ķeguma novads).

Ziņojumu sniedz A.Graudiņš, Zemes dziļļu daļas vadošais ģeologs.

Smilts-grants un smilts atradnes „Meža Luikas-V” ģeoloģiskā izpēte veica 2011.gadā SIA „EKO-Pētnieks” pēc SIA „Garkalni VV” pasūtījuma. Zemes dziļļu izmantošanas licence Nr.CS11ZD0316, izsniegta 2011.gada 14.septembrī

Smilts-grants un smilts atradne „Meža Luikas-V” atrodas Ķeguma novada Birzgales pagastā zemes īpašumā ar kadastra Nr.7444 011 0131, ap 0.4 km uz dienvidiem no šosejas Jaunjelgava-Ķegums, Ķeguma ūdenskrātuves kreisajā krastā.

Uz ziemeļiem no izpētes teritorijas izvietota smilts-grants un smilts atradne „Luikas-Zizāni”, viss krājumu aprēķina laukums atrodas atradnes „Luikas - Zizāni” prognozēto resursu laukuma robežās.

Smilts-grants un smilts atradnes „Meža Luikas-V” (turpmāk – „atradne”) teritorijā 2.63 ha platībā ir veikti 5 urbumi dziļumā no 3.5 līdz 7.0 m, kopējā metrāža – 27.2 m. Urbumu tīkls atbilstoši darbu programmai maksimāli vienmērīgs, attālumi starp urbumiem – 71.6 līdz 11.4 m. Urbšana veikta ar kulturbi, nostiprinot urbumus ar apvalkcaurulī 168 mm diametrā. No jauktas struktūras serdes noņemti 10 paraugi. Lauka apstākļos veikta iegūtās smilts-grants un smilts materiāla sijāšana uz 70 mm, 40 mm, 20 mm, 10 mm un 5 mm sietiem, atsijātās smilts <5 mm paraugi testēti SIA „Balt-Ost-Geo” laboratorijā. Paraugiem noteikts granulometriskais sastāvs, filtrācijas koeficients irdenā un sablīvētā stāvoklī, smilts blīvums, kā arī organisko vielu saturs.

Urbumu tīkla biezums, noņemto paraugu intervāls (0.7 – 2.7 m) un apjoms nodrošina krājumu atbilstību A kategorijai.

Izpētes laukuma teritorija praktiski izlīdzināta, absolūtās augstuma atzīmes – 54.0 līdz 56.0 m vjl.

Derīgo izrakteņu slāņkopu veido fluvioglaciālās izcelsmes smilts-grants un smilts nogulumu, slāņkopas kopējais biezums sasniedz 7.0 m. Segkārtu veido 0.2 līdz 0.45 m biezs augsnes slānis, vidējais augsnes biezums – 0.3 m. Paslāni veido mālsmilts un smilšmāls, urbumā Nr.724-4 2.7 m dziļumā zem derīgās slāņkopas caururbts zilgani pelēks mergēlis ar dolomīta šķembām (D₃ dg). Lielākā krājumu daļa iegūļ virs pazemes ūdeņu līmeņa, kas fiksēts urbumos 4.0 līdz 5.1 m dziļumā no zemes virsmas.

Smilts slāņkopu veido dažādgraudaina smilts. Slāņa biezums mainās no 0.0 līdz 3.9 m, vidēji – 1.4 m. Grants (>5 mm) frakcijas saturs mainās no 0,0 līdz 5.6 %, vidēji – 2.5 %. Pārsvarā ir frakcija 0.31-0.63 mm (vidēji – 37.3 %) un < 0.16 mm (29.3 %), putekļu un māla daļiņu (<0.05 mm) saturs mainās no 3.0 līdz 17.8 %, vidēji – 7.3 %. Filtrācijas koeficients smilts atsijām sablīvētā stāvoklī – no 0.7 līdz 6.94 m/dienn.

Smilts-grants slāņkopas biezums mainās no 1.0 līdz 5.2 m, vidēji – 3.2 m. Smilts-grants satur palielinātu daudzumu oļus (> 20 mm) – 4.8 līdz 15.2 %, grants frakcijas (>5 mm) saturs mainās no 20.5 līdz 40.1 %, vidēji – 26.3 %. Putekļu un māla daļiņu (<0,05 mm) saturs – no 1.3 % līdz 24.5 %, vidēji – 5.5 %. Filtrācijas koeficients smilts atsijām sablīvētā stāvoklī – no 0.14 līdz 11.6 m/dienn.

Atradnes teritorijā izvietota sakaru gaisvadu līnija, kuras platība ir 0.08 ha. Krājumu aprēķinam pievienots nepieciešamais derīgo izrakteņu krājumu aprēķins aizsargjoslā.

Ziņotājs rekomendē akceptēt A kategorijas krājumus atradnes „Meža Luikas-V” 2.63 ha platībā autoru variantā šādos apjomos (01.11.2011.):

- smilts-grants – 84.2 tūkst.m³, t.sk. 13.2 tūkst.m³ zem pazemes ūdens līmeņa;
- smilts – 36.8 tūkst.m³, t.sk. 5.3 tūkst.m³ zem pazemes ūdens līmeņa;

no tiem gaisvadu sakaru tīkla aizsargjoslā (0.08 ha platībā)

- smilts-grants – 3.6 tūkst.m³, t.sk. 0.6 tūkst.m³ zem pazemes ūdens līmeņa;
- smilts – 0.7 tūkst.m³

Pēc atradnes „Meža Luikas-V” krājumu akcepta attiecīgi ir jāsamazina smilts-grants un smilts atradnes „Luikas - Zizāni” prognozēto resursu laukums un resursu apjoms. Atradņu savstarpējo izvietojumu skatīt 1.pielikumā protokolam. Prognozēto resursu laukuma platība pēc izmaiņām tas būs 91.5 tūkst.m², vidējais derīgā slāņa biezums 4.2 m, P kategorijas smilts-grants un smilts resursu apjoms – 384.3 tūkst.m³. Vienlaikus nedaudz mainīsies arī atradnes “Luikas – Zizāni” A kategorijas krājumu platība – tā ir 77.71 tūkst.m², A kategorijas krājumi praktiski nemainīsies.

[..]

Derīgo izrakteņu krājumu akceptēšanas komisija nolēma:

[..]

2.1.Akceptēt atradnē „Meža Luikas-V” A kategorijas krājumus 01.11.2011.:

- smilts-grants – 84.2 tūkst.m³, t.sk. 13.2 tūkst.m³ zem pazemes ūdens līmeņa;
- smilts – 36.8 tūkst.m³, t.sk. 5.3 tūkst.m³ zem pazemes ūdens līmeņa.

2.2. Pieņemt zināšanai atradnē "Luikas – Zizāni" P kategorijas smilts-grants un smilts resursus 384.3 tūkst.m³ (91.5 tūkst.m² platībā).

2.3. Uzskatīt par spēku zaudējušu Latvijas Vides, ģeoloģijas un meteoroloģijas aģentūras Derīgo izrakteņu krājumu akceptēšanas komisijas 2007.gada 19.marta lēmumu par atradnes "Luikas – Zizāni" P kategorijas resursu akceptēšanu (protokols Nr.12).


[..]

Derīgo izrakteņu krājumu akceptēšanas komisijas priekšsēdētājs: (personiskais paraksts) A. Graudiņš

Derīgo izrakteņu krājumu akceptēšanas komisijas sekretāre: (personiskais paraksts) D. Rutka

IZRAKSTS PAREIZS

Latvijas Vides, ģeoloģijas un meteoroloģijas centra

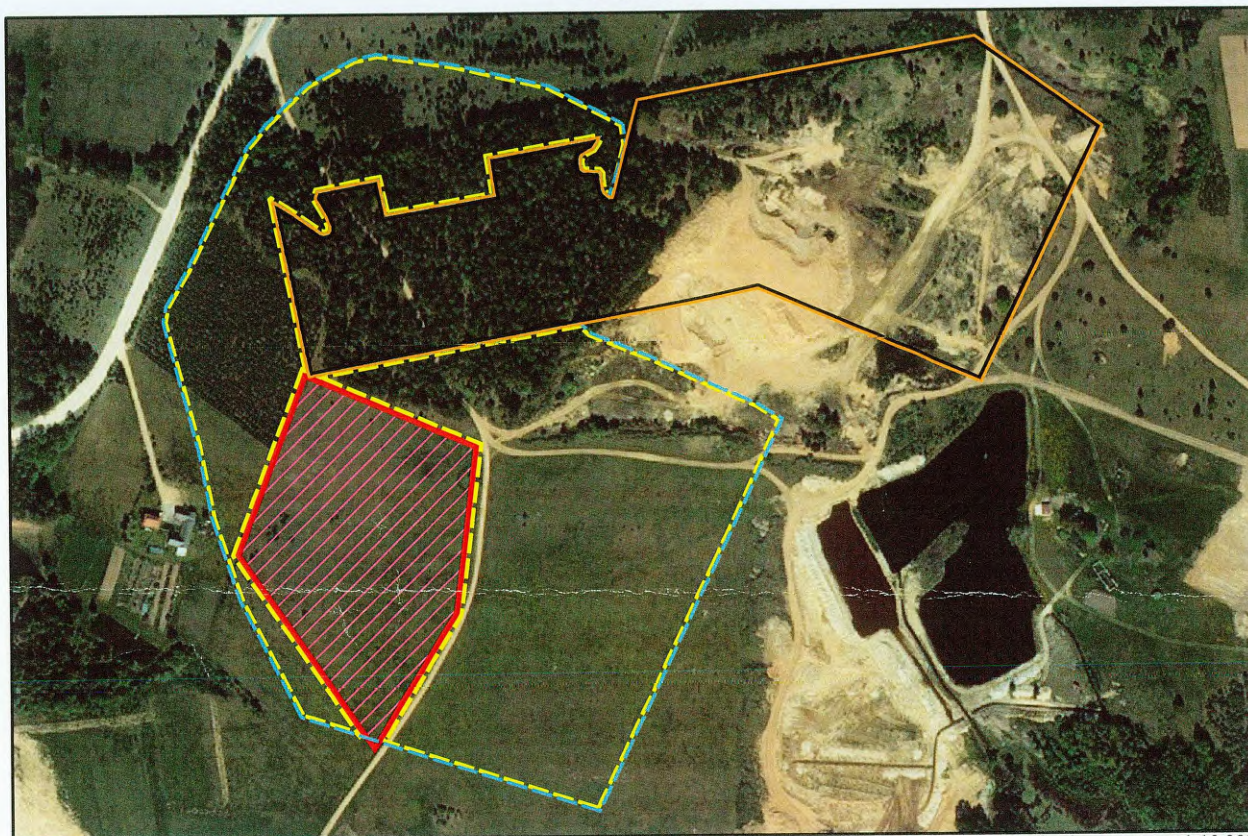
Derīgo izrakteņu krājumu akceptēšanas komisijas sekretāre:  D. Rutka

Rīgā 2012.gada 14.februārī



Smilts-grants un smilts atradņu "Luikas-Zizāni" un "Meža Luikas V" izvietojuma shēma

Mērogs 1 : 5 000



Par kartogrāfisko pamatni izmantota Ortofotokarte mērogā 1:10 000
© Latvijas Ģeotelpiskās informācijas aģentūra

Apzīmējumi

Atradnes "Meža Luikas-V" robeža

Krājumu aprēķina robežas saskaņā ar LVĢMC Derīgo izrakteņu krājumu akceptēšanas komisijas
2010.gada 03.marta sēdes protokolu Nr.12:

Luikas-Zizāni (A kategorija)

Luikas-Zizāni (P kategorija)

Krājumu aprēķina robežas saskaņā ar LVĢMC Derīgo izrakteņu krājumu akceptēšanas komisijas
2012.gada 13.februāra sēdes protokolu Nr.10:

Luikas-Zizāni (A kategorija)

Luikas-Zizāni (P kategorija)

Pārklāšanās teritorija