

Valsts ģeoloģijas dienesta
Derīgo izrakteņu krājumu akceptēšanas komisijas sēdes

protokols Nr.8.

Rīgā, Eksporta ielā 5

2003.gada 28.jūlijā

Sēdē piedalījās:

Derīgo izrakteņu krājumu akceptēšanas komisijas priekšsēdētāja

A.Reuta, Valsts ģeoloģijas fonds

priekšsēdētājas vietnieks A.Lācis, Zemes dziļu resursu daļa

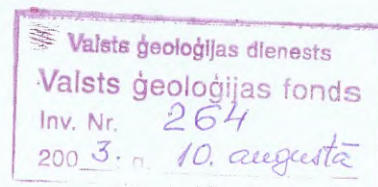
sekretāre D.Rutka, Zemes dziļu resursu daļa

Komisijas locekļi: S.Kondratjeva, Zemes dziļu resursu daļa

V.Krutofals, Licencēšanas daļa

Ielūgti (uzaicinātie): V.Bauļina, Licencēšanas daļa

I.Temščuka, Licencēšanas daļa



Darba kārtībā:

- 1.Par Cenu un Spartaka māla atradņu krājumiem Jelgavas rajonā.
- 2.Par Pērtnieku – 1953.g. dolomīta atradni Rēzeknes rajonā.
- 3.Par Turaidas māla atradni Rīgas rajonā.
- 4.Par Skudru smilts un grants atradni Ogres rajonā.
- 5.Par Avotiņu smilts atradni Jēkabpils rajonā.
- 6.Par Kūku smilts atradni Jēkabpils rajonā.

1.Par Cenu un Spartaka māla atradņu krājumiem Jelgavas rajonā.

Ziņojumu sniedz D.Rutka, Zemes dziļu resursu daļas vadošā ģeoloģe.

Ziemeļrietumu ģeoloģijas pārvaldes darbinieki 1956.gadā, veicot māla atradņu meklēšanu Rīgas cementa rūpnīcai, izpēta Cenu māla atradni tagadējā Jelgavas rajonā. Atradnē aprēķināti C_1 (tagad A) kategorijas krājumi 4256 tūkst.m^3 un C_2 (tagad N) kategorijas krājumi 10011 tūkst.m^3 apjomā (derīgā slāņa biezums vidēji 6,4 un 6,8 m, māla vidējais blīvums $1,95 \text{ t/m}^3$).

Latvijas Ģeoloģijas pārvalde 1965. gadā, veicot māla atradņu papildizpēti rūpnīcai "Spartaks", nokonturē ķieģeļu ražošanai izmantojama māla laukumu "Spartaks, Ziemeļu laukums", kurā aprēķināts $2169,1 \text{ tūkst.m}^3$ C_2 (tagad N) kategorijas māla krājumu. Minētais laukums pilnībā ietilpst 1956.gadā pētītās Cenu atradnes C_1 (tagad A) kategorijas un (neliela daļa) arī C_2 (tagad N) kategorijas krājumu aprēķina laukumā. Izpētes dziļums (derīgā slāņa biezums) lielāks ir Cenu atradnē. Ziņotāja ieteic sakarā ar laukumu pārklāšanos turpmāk no datu bāzes "Būvmateriālu izejvielu atradnes" izslēgt Spartaka atradnes Ziemeļu laukuma krājumus.

Latvijas ģeoloģijas pārvalde 1986. gadā, veicot māla meklēšanas – revīzijas darbus rūpnīcai "Spartaks", izpēta Spartaka atradnes 1. iegulu, kurā aprēķināts 2450 tūkst.m^3 C_2 (tagad N) kategorijas māla krājumu. 1986.gadā pētītais laukums daļēji pārklājas ar Cenu atradnes laukumu (gan A, gan N kategorijas). Izpētes dziļums lielāks ir Cenu atradnē. Valsts ģeoloģijas dienesta Zemes dziļu resursu daļā veikti aprēķini, lai noteiktu, cik liela daļa no Spartaka 1. iegulas krājumiem jāizslēdz no krājumu uzskaites. Saskaņā ar platību mērījumiem un aprēķiniem, ar Cenu atradnes krājumiem pārklājas $137,5 \text{ tūkst.m}^2$, kuros aprēķināts $746,63 \text{ tūkst.m}^3$ krājumu (vidējais biezums 5,43 m).

Ziņotāja ieteic minētos krājumus izslēgt no uzskaites "Būvmateriālu izejvielu atradņu" datu bāzē. Līdz ar to Spartaka 1. iegulā turpmāk $314,5 \text{ tūkst.m}^2$ platībā jāuzskaita $1703,37 \text{ tūkst.m}^3$ N kategorijas krājumu.

2.Par Pērtnieku – 1953.g. dolomīta atradni Rēzeknes rajonā.

Ziņojumu sniedz I. Temščuka, Licencēšanas daļas ģeoloģe.

Pēc Valsts ģeoloģijas dienestā esošajiem datiem Pērtnieku dolomīta atradnes izpēti pirmoreiz veicis Latvijas Zinātņu akadēmijas Ģeoloģijas un derīgo izrakteņu institūts 1951.-1952. gadā. Atradnes izpēte veikta ar urbumiem, kas izvietoti 400 x 400 m tīklā. Izpētes rezultātā 3 laukumos aprēķināts 2632,7 tūkst.m³ dolomīta krājumu. Krājumu aprēķinā derīgā slāņa biežumam piemērots koeficients 0,5, krājumi klasificēti ar C₁ (tagad A) kategoriju. 1. atradnes iecirknī, kurš izvietots Rēzeknes upes kreisajā krastā, 1,5 – 2 km uz ziemeļiem no šosejas Viļāni – Rēzekne, 620,5 tūkst.m² platībā aprēķināts 2410,1 tūkst.m³ dolomīta krājumu, kas izmantojami gaisa kaļķu ražošanai.

Latvijas republikāniskais projektēšanas institūts 1952.- 1953. gadā 1. iecirkņa ziemeļu daļā un tam līdzās esošajā teritorijā veic detalizētākus izpētes darbus, kuros urbumi tiek izvietoti 100 x 100 m tīklā. Darbu rezultātā 462 tūkst.m² platībā izpētīti un Teritoriālajā krājumu komisijā apstiprināti B un C₁ (tagad visi A) kategorijas dolomīta krājumi 4251,8 tūkst.m³ (no tiem 97,1 tūkst. m³ dolomīta krājumu atradnē izvietotās kapsētas teritorijā). Izpētes darbi apstiprina, ka dolomīti izmantojami ne tikai kaļķu ražošanai, bet arī ceļu būvei, blīvākie un cietākie paveidi – arī būvakmens ieguvei.

1971.-1972., 1975.- 1976. un 1990.-1993. gadā lielākajā atradnes daļā atkārtoti veikta ģeoloģiskā izpēte, orientēta uz ceļu būvei izmantojamu dolomīta krājumu apzināšanu. 1997. gadā 70.-tajos un 90.-tajos gados pētītās Pērtnieku atradnes daļai, kurā aprēķināti tagadējās A kategorijas krājumi, piešķirts valsts nozīmes atradnes statuss. No rietumiem, ziemeļiem un austrumiem šiem krājumiem piekļaujas C₂ (tagad N) kategorijas krājumi.

70.-tajos un 90.-tajos gados veiktie ģeoloģiskās izpētes darbi neaptvēra 1951.-1952. un 1952.- 1953. gadā pētīto laukumu dienvidu daļu. Sakarā ar SIA "VLAKON" iesniegumu zemes dzīļu izmantošanas licences saņemšanai dolomīta ieguvei šajā atradnes daļā, Valsts ģeoloģijas dienesta Licencēšanas daļā veikts 1951.- 1953. gadā izpētīto krājumu aprēķins, kuri nav iekļauti vēlākajos gados pētītajā Pērtnieku atradnē (sk. plānu 1.pielikumā). Saskaņā ar veikto aprēķinu 1952.- 1953. gadā 100 x 100 m tīklā 153,6 tūkst.m² platībā uzskaitīts 1321 tūkst.m³ dolomīta krājumu, bet aiz to robežas 1951.-1952. gadā 400 x 400 m tīklā 178 tūkst.m² platībā vēl izpētīti 516 tūkst m³. Pēc esošajiem materiāliem minētie krājumi daļēji izstrādāti divos karjeros, bet iegūto un izstrādes neskarto krājumu apjoms nav zināms.

Ziņotāja ieteic izdalīt 1951.- 1953. gadā izpētītos un vēlākajos gados pētītajā Pērtnieku atradnē neiekļautos krājumus kā atsevišķu atradni "Pērtnieki – 1953.g.", pie tam 100 x 100 m tīklā izpētītos krājumus klasificēt ar A kategoriju, bet 400 x 400 m tīklā izpētītos krājumus – ar N kategoriju.

3.Par Turaidas māla atradni Rīgas rajonā.

Ziņojumu sniedz D.Rutka, Zemes dzīļu resursu daļas vadošā ģeoloģe.

Latvijas Ģeoloģijas pārvalde 1959. gadā veic Turaidas devona mālu atradnes detalizētu izpēti Rīgas rajona, Krimuldas pagastā. Darbu rezultātā aprēķināti A, B, C₁ (tagad visi A) kategorijas krājumi – 241,16 tūkst.m³ un C₂ (tagad N) kategorija – 120,14 tūkst.m³.

1966. – 1970. gadā Latvijas Ģeoloģijas pārvalde veic mālu meklēšanas darbus virknē rajonu, tajā skaitā arī Rīgas rajonā. Turaidas atradnes apkārtnē retā tīklā (1 km un vēl lielākā attālumā cits no cita) izurbti vairāki urbumi. 5 no tiem iekļauti krājumu aprēķina kontūrā, kuras laukums ir 4825,0 tūkst.m². Aprēķinātie devona mālu krājumi – 60360,75 tūkst.m³, klasificēti ar C₂ (tagad N) kategoriju.

Tā kā izpētes urbumu tīkls ir ļoti rets un devona mālu krājumu esamības ticamība minētajā laukumā ir zema, ziņotāja ieteic 1970. gadā aprēķinātos krājumus klasificēt kā prognozētos (P kategorijas).

4.Par Skudru smilts un grants atradni Ogres rajonā.

Ziņojumu sniedz V.Bauļina, Licencēšanas daļas ģeoloģe.

Projektēšanas un informācijas valsts uzņēmums "Meliorprojekts" 1991. gadā veic Skudru smilts un grants atradnes izpēti Ogres rajonā. Pēc ģeoloģiskā pārskata datiem atradnē derīgo izrakteni veido dažāda rupjuma smilts – no smalkas līdz granšainai. Granšainā smilts satur visai ievērojamu grants frakcijas (frakcija > 5 mm) saturu. Pēc laboratorijas analīžu datiem kā granšaina smilts klasificētie paraugi satur 25,9 līdz 43,5 % grants. Izpētītās atradnes platība 5,78 ha, tajā aprēķināts 589,6 tūkst.m³ smilts krājumu (no tiem 115,6 tūkst.m³ – zem gruntsūdens līmeņa), kas novērtēti atbilstoši C₁ (tagad A) kategorijai.

Ievērojot, ka, saskaņā ar normatīvajiem aktiem, par smilti-granti uzskatāms dabīgais materiāls, kurā grants frakcijas saturs ir lielāks vai vienāds ar 15 %, bet par smilti – ja grants frakcijas saturs ir mazāks par 15 %, Licencēšanas daļā, sastādot atradnes pasi, veikts atsevišķs smilts-grants un smilts krājumu aprēķins. Pēc ģeoloģiskā pārskata datiem izdalīts smilts-grants materiāla bloks (skat.2.pielikumu), kas nokonturēts ar ekstrapolācijas metodi starp urbumiem, kuri satur un nesatur smilti-granti. Krājumi aprēķināti, reizinot bloka laukumu ar vidējo biežumu trijos urbumos, kuros konstatēta smilts-grants. Smilts krājumi aprēķināti kā starpība starp visiem izpētītajiem krājumiem un smilts-grants bloka krājumiem.

Saskaņā ar veikto aprēķinu Skudru atradnē 1991.01.01. uzskaitīti šādi krājumi: smilts-grants – 78,2 tūkst.m³, no tiem 8,3 tūkst.m³ – zem gruntsūdens līmeņa (9,2 tūkst.m² platībā);

smilts – 511,4 tūkst.m³, no tiem 107,3 tūkst.m³ – zem gruntsūdens līmeņa (57,8 tūkst.m² platībā).

Ziņotāja ieteic akceptēt minētos krājumus.

5.Par Avotiņu smilts atradni Jēkabpils rajonā.

Ziņojumu sniedz V.Bauļina, Licencēšanas daļas ģeoloģe.

Projektēšanas institūts "Latgiprozem" 1978. gadā veic Avotiņu smilts atradnes izpēti Jēkabpils rajonā. Atradne, kuras platība ir 1,8 ha, izpētīta ar 4 no 9 līdz 12 m dziļiem urbumiem (no tiem viens atrodas ārpus krājumu aprēķina laukuma). Derīgo izrakteni atradnē veido dažāda rupjuma smilts – no vidēji rupjas līdz putekļainai, paslānis urbumos nav sasniegts. Paraugi noņemti tikai 20 % no urbumos atsegtā derīgā izrakteņa. Izpētes rezultātā aprēķināts 142,0 tūkst.m³ smilts krājumu. Krājumu izpētes detalitātes kategorija nav noteikta.

Ievērojot izpētes detalitāti, ziņotāja ieteic klasificēt atradnes krājumus ar N kategoriju.

6.Par Kūku smilts atradni Jēkabpils rajonā.

Ziņojumu sniedz V.Krutofals, Licencēšanas daļas vadītāja vietnieks.

Senākie dati par Kūku atradnes izpēti, kas pieejami Valsts ģeoloģijas fondā, ir 1974. gada pārskats par projektēšanas institūta "Promtransniiprojekts" (Krievija) veikto ģeoloģisko izpēti 20,5 tūkst.m² platībā, kuras rezultātā aprēķināts 161 tūkst.m³ smilts krājumu.

Projektēšanas institūts "Promtransniiprojekts" 1980. gadā veic izpēti uz austrumiem no 1974. gada izpētes laukuma, 33,58 tūkst.m² platībā aprēķinot 449 tūkst.m³ smilts krājumu. 1982. gadā projektēšanas institūts "Giproniimaš" (Krievija) sastāda karjera "Kūkas" izstrādes projektu.

1998. gada 8.- 10. oktobrī SIA "Pētnieks" veic atradnē ierīkotā karjera topogrāfisko uzmērīšanu, kuras rezultātā aprēķināti atlikušie krājumi 1982. gada sastādītā izstrādes projekta robežās. Aprēķinātais krājumu atlikums 1998.10.10. ir 299 tūkst.m³.

1999. gadā sagatavotajā papildinājumā 1998. gada pārskatam atsevišķi krājumu aprēķinā izdalīta putekļaina smilts, kas pielīdzināta mālsmiltij. Aprēķināts, ka no atlikušajiem krājumiem smilts ir 65 tūkst.m³, bet pārējie 234 tūkst.m³ – putekļaina smilts, kas klasificēta kā "mālsmilts". Ievērojot, ka saskaņā ar laboratorijas analīzēm māla daļiņu saturs putekļainās smilts paraugos

nepārsniedz 5 %, un nav noteikts plastiskuma skaitlis, ziņotājs uzskata par nepamatotu putekļainās smilts pielīdzināšanu mālsmiltij.

Pēc SIA "Pētnieks" pārskatam pievienotajiem grafiskajiem materiāliem konstatējams, ka izstrādes projektā paredzētā apakšējā izstrādes robeža nesakrīt ar 1974. un 1980. gada krājumu aprēķina apakšējo robežu (vietām tā ir vilkta zemāk par krājumu robežu, vietām – augstāk). Faktiskā atradnes izstrādes dziļuma robeža 1998. gada oktobrī vietām bija pat zemāka par izstrādes projektā paredzēto robežu. Tādēļ 2003. gada jūlijā sagatavojot atradnes pasi Licencēšanas daļā veikts kopējo krājumu pārrēķins maksimālajā dziļumā (izmantojot izstrādes projektu un 1974. un 1980. gada izpētes datus). Saskaņā ar šo pārrēķinu sākotnējie atradnes krājumi 55,9 tūkst.m² platībā 1982.01.01. bija 711,1 tūkst.m³. Ņemot vērā Valsts ģeoloģijas dienestā esošos datus par atradnes izmantošanu 1998.- 2002. gadā, smilts krājumu atlikums atradnē 2003.01.01. bija 341 tūkst.m³.

Ziņotājs ieteic akceptēt Kūku atradnes pārrēķinātos sākotnējos krājumus un pieņemt zināšanai krājumu atlikumu atradnē.

Derīgo izrakteņu krājumu akceptēšanas komisija nolēma:

1. Sakarā ar laukumu pārklāšanos turpmāk no datu bāzes "Būvmateriālu izejvielu atradnes" izslēgt Spartaka atradnes Ziemeļu laukuma krājumus.
2. Izslēgt no uzskaites "Būvmateriālu izejvielu atradņu" datu bāzē Spartaka 1. iegulas krājumus, kuri pārklājas ar Cenu atradni. Līdz ar to Spartaka 1. iegulā turpmāk 314,5 tūkst.m² platībā uzskaitīt 1703,37 tūkst.m³ N kategorijas krājumu.
3. Izdalīt 1951.- 1953. gadā izpētītos un vēlākajos gados pētītajā Pērtņieku atradnē neiekļautos krājumus kā atsevišķu atradni "Pērtņieki – 1953.g."
4. Akceptēt Pērtņieku – 1953.g. atradnē sākotnējos dolomīta krājumus:
A kategorija – 1321 tūkst.m³ (153,6 tūkst.m² platībā);
N kategorija – 516 tūkst.m³ (178 tūkst.m² platībā).
5. Klasificēt Turaidas māla atradnē 1970. gadā aprēķinātos krājumus kā prognozētos (P kategorija).
6. Akceptēt Skudru atradnē A kategorijas krājumus 1991.01.01.:
smilts-grants – 78,2 tūkst.m³, no tiem 8,3 tūkst.m³ – zem gruntsūdens līmeņa;
smilts – 511,4 tūkst.m³, no tiem 107,3 tūkst.m³ - zem gruntsūdens līmeņa.
7. Akceptēt Avotiņu atradnē N kategorijas smilts krājumus 1978.01.01.- 142,0 tūkst.m³.
8. Akceptēt Kūku atradnē A kategorijas sākotnējos krājumus 1982.01.01.:
smilts- 711,1 tūkst.m³.
9. Pieņemt zināšanai krājumu atlikumu Kūku smilts atradnē 2003.01.01.: 341 tūkst.m³.

Derīgo izrakteņu krājumu akceptēšanas komisijas priekšsēdētāja:

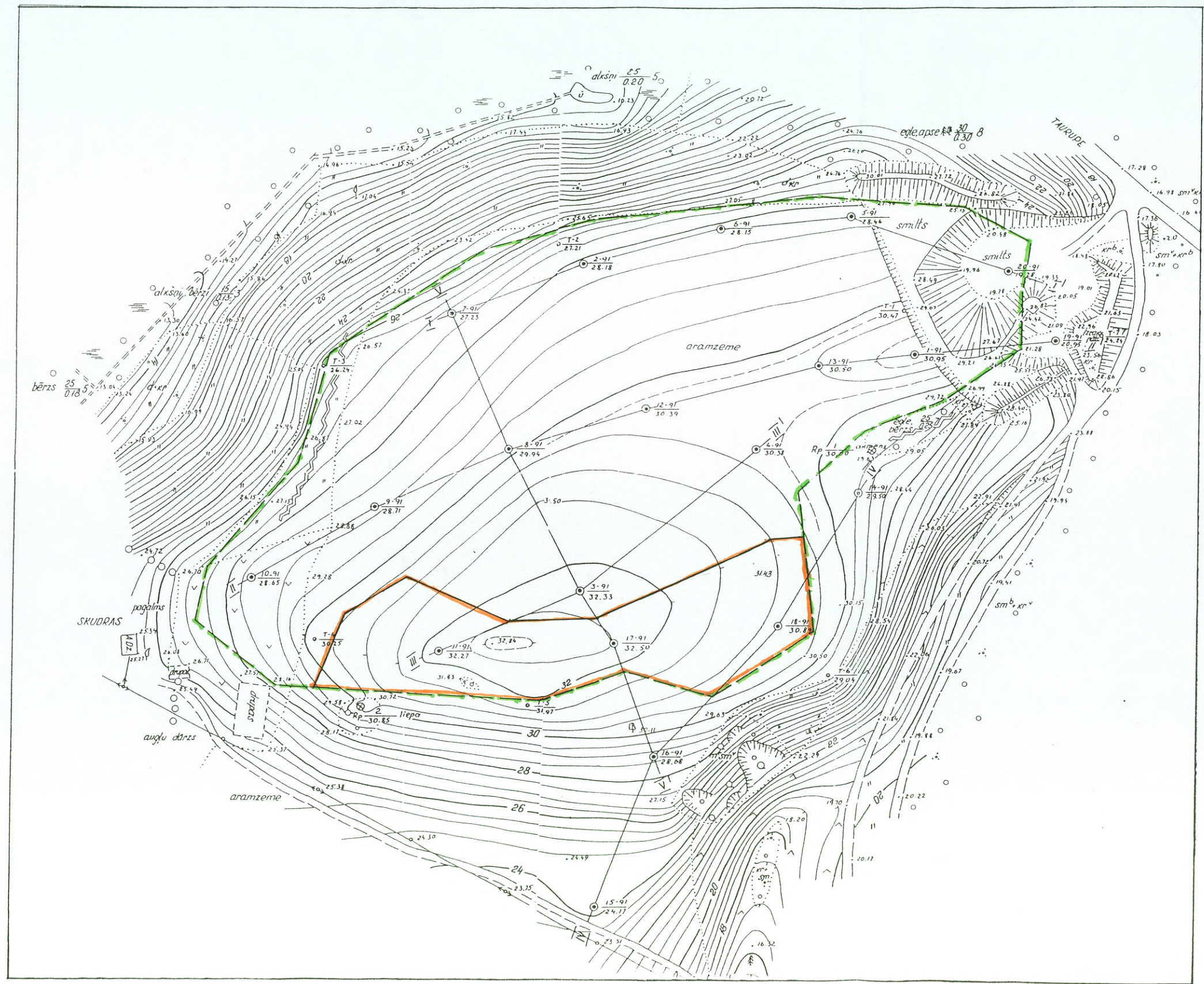
A.Reuta

Derīgo izrakteņu krājumu akceptēšanas komisijas sekretāre:

D.Rutka

Skudru smilts-grants un smilts atradnes plāns

Mērogs 1 : 2000



Apzīmējumi:

- - - Skudru smilts-grants un smilts atradnes robeža (projektēšanas un informācijas valsts uzņēmuma "Meliorprojekts" 1991. gada derīgo izrakteņu krājumu aprēķina robeža)
- smilts-grants krājumu aprēķina robeža

2. pielikuma turpinājums
2003. gada 28. jūlija protokolam Nr. 8

Ogres rajona Skudru atradnes smilts-grants un smilts krājumu atsevišķs aprēķins

1991. gadā projektēšanas un informācijas valsts uzņēmuma "Meliorprojekts" atradnē izpētītie smilts-grants un smilts kopējie krājumi - 589.6 tūkst.m³ (no tiem zem gruntsūdens līmeņa - 115.6 tūkst.m³)

1. Smilts-grants vidējā biezuma aprēķins:

Nr. p.k.	Urbuma Nr.	Smilts-grants slāņa biezums, m	
		kopā	no tiem zem gruntsūdens līmeņa
1.	11	8.0	-
2.	17	8.0	0.5
3.	18	9.6	2.2
Kopā		25.6	2.7
Slāņa vidējais biezums		8.5	0.9

2. Smilts-grants izplatības laukums:

Planimetra rādītāji	Rādītāju starpība	Vidējais rādītājs	Planimetra iedaļa, m	Laukums, tūkst.m ³
4450	228	230	40	9200
4678	232			
4910	230			
5140				

3. Krājumi.

3.1. Smilts-grants krājumi:

$$8.5 \text{ m} \times 9200 \text{ m}^2 = 78200 \text{ m}^3 = 78.2 \text{ tūkst.m}^3,$$

no tiem zem gruntsūdens līmeņa:

$$0.9 \text{ m} \times 9200 \text{ m}^2 = 8280 \text{ m}^3 \approx 8.3 \text{ tūkst.m}^3$$

3.2. Smilts krājumi

$$589.6 \text{ tūkst.m}^3 - 78.2 \text{ tūkst.m}^3 = 511.4 \text{ tūkst.m}^3$$

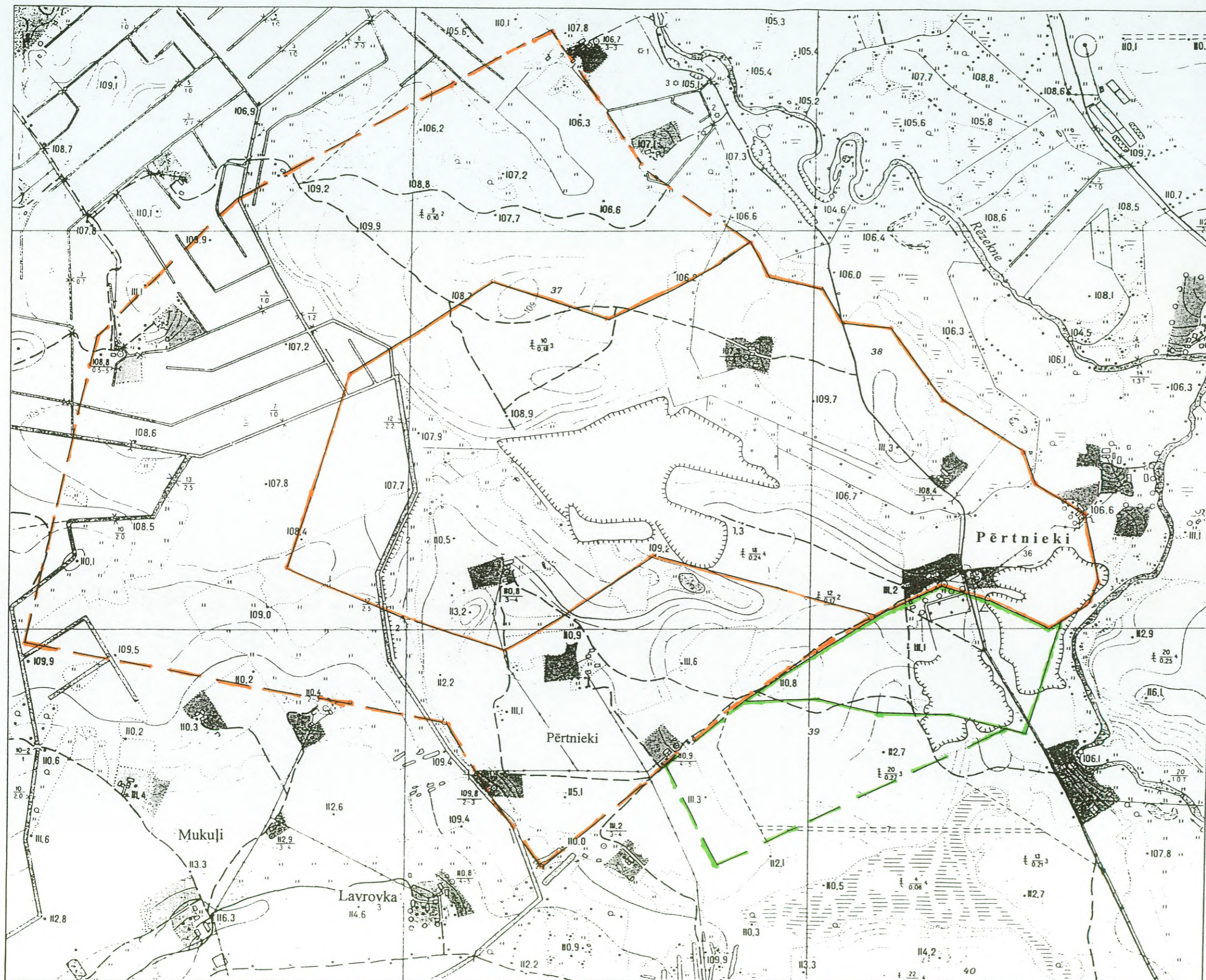
no tiem zem gruntsūdens līmeņa:

$$115.6 \text{ tūkst.m}^3 - 8.3 \text{ tūkst.m}^3 = 107.3 \text{ tūkst.m}^3$$

Dolomīta atradnes "Pērtņieki-1953.g." izvietojuma plāns

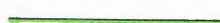



Mērogs 1 : 10 000

Pielikums Valsts ģeoloģijas dienesta
Derīgo izrakteņu krājumu akceptēšanas komisijas
2003. gada 28. jūlija protokolam Nr. 8



Apzīmējumi

Dolomīta atradnes "Pērtņieki - 1953. g." robežas:

-  A kategorijas krājumu robeža
-  N kategorijas krājumu robeža
- Dolomīta atradnes "Pērtņieki" robeža
-  A kategorijas krājumu robeža (valsts nozīmes atradnes robeža)
-  N kategorijas krājumu robeža

Vijānu-Rēzeknes šoseja 1.5 km