

Izraksts no
Latvijas Vides, ģeoloģijas un meteoroloģijas centra
Derīgo izrakteņu krājumu akceptēšanas komisijas sēdes
protokola Nr.53

Rīgā, Maskavas ielā 165

2013.gada 10.septembrī

Sēdē piedalījās:

Komisijas priekšsēdētāja
vietnieks:

A.Kregžde, LVĢMC Zemes dziļu daļas vadītāja

Komisijas sekretāre:

D.Rutka, LVĢMC Zemes dziļu daļas vadošais ģeologs

Komisijas locekļi:

A.Jansone, LVĢMC Zemes dziļu daļas ģeologs

I.Piese, LVĢMC Zemes dziļu daļas ģeologs

Z.Pavlovska, LVĢMC Zemes dziļu daļas ģeologs

Darba kārtībā:

[..]

4.Par kūdras atradnes "Stružānu, Peikstulnīcas-Salas, Ragažu" krājumu akceptēšanu (Rēzeknes un Kārsavas novads).

[..]

4.Par kūdras atradnes "Stružānu, Peikstulnīcas-Salas, Ragažu" krājumu akceptēšanu (Rēzeknes un Kārsavas novads).

Ziņojumu sniedz A.Jansone, Zemes dziļu daļas ģeologe.

Kūdras atradne „Stružānu, Peikstulnīcas-Salas, Ragažu” atrodas Rēzeknes novada Nautrēnu, Stružānu, Gaigalavas un Dricānu pagastos un Kārsavas novada Mežvidu un Salnavas pagastos. Atradne Latvijas Kūdras fondā reģistrēta ar Nr. 4988, 4275 un 4999, Nr. DB „Kūdra” - 12103.

Kūdras atradnes „Stružānu, Peikstulnīcas-Salas, Ragažu” izpēte veikta 1953.gadā atbilstoši C₁ (tagad A) un P kategorijai. Valsts ģeoloģijas fondā nav šo ģeoloģiskās izpētes materiālu. Vispārīga informācija (pases veidā) par atradni ir iekļauta 1989.gada ražošanas apvienības Ģeoloģijas pārvalde sagatavotajā pārskatā par kūdras atradņu meklēšanas un izvērtēšanas darbiem Ludzas rajonā.

Atbilstoši šī pārskata datiem atradnē kopējie zemā tipa C₁ kategorijas kūdras krājumi atradnē ir 57547 tūkst.m³ jeb 9437 tūkst.t (40% mitrai kūdrai). Kopējie P kategorijas kūdras resursi atradnē ir 32303 tūkst.m³ jeb 6293 tūkst.t (40% mitrai kūdrai); zemā tipa - 20939 tūkst.m³ jeb 4144 tūkst.t (40% mitrai kūdrai) un pārejas tipa - 1208 tūkst.m³ jeb 179 tūkst.t (40% mitrai kūdrai).

Projektēšanas institūts "Ļengiprotorf" 1955.gadā veica izpēti uz dienvidrietumiem no 1953.gada izpētes. Pēc izpētes pakāpes kūdras krājumi atradnes iecirkņos pielīdzināti C₁ (tagad A) kategorijai. Iegulu veido zemā tipa kūdra. Izpētītais laukums nosaukts - „Strūžānu purvs”.

Izpētītajā laukumā aprēķināti sekojoši (nosacīti uz 01.01.1955.) krājumi ir 80409,4 tūkst.m³ jeb 5586,0 tūkst.t (40% mitrai kūdrai), kūdras vidējais biežums ir 2,02 m.

Sagatavojot digitāli 1955.gada izpētes materiālus, konstatēts, ka „0” dziļumu robežas platība ir 4671,17 ha (pārskatā – 4654,4 ha) un rūpnieciskā dziļuma robežas platība – 3998,67 ha (pārskatā – 3975,4 ha).

Saskaņā ar 1955.gada laukuma digitāli noteiktajām platībām, tika aprēķināti šādi sākotnēji izpētītos kūdras krājumus atbilstoši A kategorijai (uz 01.01.1955.): 80773,13 tūkst.m³ jeb 13246,79 tūkst.t (40% mitrai kūdrai).

1998.gada 1.decembrī AS “Strūžānu kūdras fabrika” ir izsniegta derīgo izrakteņu atradnes pase „Strūžānu purvs”.

Valsts uzņēmums „Latvijas ģeoloģija” 1993.gadā veica trīs iecirkņu izpēti, kuri pārklājas ar 1989.gadā pārskatā esošo atradnes kontūru. Atradne pēc šī pārskata nosaukta par „Peikstulnīcas-Salas”.

Pēc izpētes pakāpes kūdras krājumi atradnes iecirkņos pielīdzināti A kategorijai. Iegulu veido zemā tipa kūdra.

Atradnes trīs iecirkņos aprēķināti sekojoši krājumi: 27273 tūkst.m³ jeb 5124 tūkst.t (40% mitrai kūdrai). 1.iecirknī kūdras vidējais biežums ir 1,93 m, aprēķinātie kūdras krājumi - 9592 tūkst.m³ jeb 1683 tūkst.t (40% mitrai kūdrai). 2.iecirknī kūdras vidējais biežums ir 2,26 m, aprēķinātie kūdras krājumi - 4588 tūkst.m³ jeb 943 tūkst.t (40% mitrai kūdrai). 3.iecirknī kūdras vidējais biežums ir 2,24 m, aprēķinātie kūdras krājumi - 14134 tūkst.m³ jeb 2748 tūkst.t (40% mitrai kūdrai). Atradnē „Peikstulnīcas-Salas” tiek veikta kūdras ieguve, kuru veic AS “Strūžānu kūdras fabrika”.

Sagatavojot digitāli iecirkņu izpētes materiālus, konstatēts, ka 1.iecirkņa platība ir 490,6 ha (pārskatā – 947 ha); 2.iecirkņa platība ir 190,23 ha (pārskatā – 203 ha) un 3.iecirkņa platība ir 615,82 ha (pārskatā – 631 ha).

Saskaņā ar digitāli noteiktajām platībām, tika aprēķināti šādi sākotnēji izpētītie kūdras krājumi atbilstoši A kategorijai (uz 25.08.1993.):

- 1.iecirknī ir 9468,58 tūkst.m³ vai 1716,51 tūkst.t. (40% mitrai kūdrai);
- 2.iecirknī ir 4298,97 tūkst.m³ vai 896,88 tūkst.t. (40% mitrai kūdrai);
- 3.iecirknī ir 13794,37 tūkst.m³ vai 2709,92 tūkst.t. (40% mitrai kūdrai).

Visa augstāk minētā rezultātā:

1. Tā kā uz kūdras atradni „Strūžānu, Peikstulnīcas-Salas, Ragažu” ir izdotas divas derīgo izrakteņu passes, ziņotāja iesaka sadalīt atradni divās atsevišķās atradnēs saskaņā ar izdotajām pasēm (skatīt pielikumu):
 - „Peikstulnīcas-Salas” ar Kūdras Fonda Nr. 4988 un saglabājot jau piešķirto datu bāzes „Kūdra” Nr. 12103;
 - „Strūžānu” ar Kūdras Fonda Nr. 4275 un piešķirt jaunu datu bāzes „Kūdra” Nr. 16864.
2. Tā kā nevienā no izpētes materiāliem neparādās nekāda informācija, dzēst kūdras atradni „Ragažu” ar Kūdras Fonda Nr. 4999.

3. Pieņemt atradnes „Strūžānu” platības saskaņā ar digitāli noteiktajām un akceptēt šādus sākotnēji izpētītos kūdras krājumus atbilstoši A kategorijai (uz 01.01.1955.): 80773,13 tūkst.m³ jeb 13246,79 tūkst.t (40% mitrai kūdrai).
4. Apvienojot izpētes, pieņemt šādas digitāli noteiktās atradnes „Peikstulnīcas-Salas” platības:
- „0” dziļuma robeža – 7821,41 ha;
 - Zemā tipa A kategorijas krājumu laukumi: 1. iecirknis - 490,6 ha, 2. iecirknis - 190,23 ha un 3. iecirknis - 615,82 ha;
 - Zemā tipa P kategorijas resursu laukums – 3216,43 ha;
 - Jauktā tipa P kategorijas resursu laukums – 77,63 ha.
5. Akceptēt kūdras atradnes „Peikstulnīcas-Salas” sākotnēji izpētītos krājumus:
- Zemā tipa A kategorijas krājumi (uz 25.08.1993.):
 - 1. iecirknī ir 9468,58 tūkst.m³ vai 1716,51 tūkst.t. (40% mitrai kūdrai),
 - 2. iecirknī ir 4298,97 tūkst.m³ vai 896,88 tūkst.t. (40% mitrai kūdrai),
 - 3. iecirknī ir 13794,37 tūkst.m³ vai 2709,92 tūkst.t. (40% mitrai kūdrai);
 - Jauktā tipa P kategorijas resursi (nosacīti uz 01.01.1989.): 2678,24 tūkst.m³ vai 396,38 tūkst.t. (40% mitrai kūdrai).
 - Zemā tipa P kategorijas resursi (nosacīti uz 01.01.1989.): 68831,6 tūkst.m³ vai 11907,87 tūkst.t. (40% mitrai kūdrai).

[..]

Derīgo izrakteņu krājumu akceptēšanas komisija nolēma:

[..]

- 4.1. Sadalīt atradni „Strūžānu, Peikstulnīcas-Salas, Ragažu” divās atsevišķās atradnēs saskaņā ar izdotajām pasēm (skatīt pielikumu):
- „Peikstulnīcas-Salas” ar Kūdras Fonda Nr. 4988 un saglabājot jau piešķirto datu bāzes „Kūdra” Nr. 12103;
 - „Strūžānu” ar Kūdras Fonda Nr. 4275 un piešķirt jaunu datu bāzes „Kūdra” Nr. 16864.

4.2. Dzēst kūdras atradni „Ragažu” ar Kūdras Fonda Nr. 4999.

4.3. Pieņemt atradnes „Strūžānu” platības saskaņā ar digitāli noteiktajām un akceptēt šādus sākotnēji izpētītos kūdras krājumus atbilstoši A kategorijai (uz 01.01.1955.): 80773,13 tūkst.m³ jeb 13246,79 tūkst.t (40% mitrai kūdrai).

- 4.4. Apvienojot izpētes, pieņemt šādas digitāli noteiktās atradnes „Peikstulnīcas-Salas” platības:
- „0” dziļuma robeža – 7821,41 ha;
 - Zemā tipa A kategorijas krājumu laukumi: 1. iecirknis - 490,6 ha, 2. iecirknis - 190,23 ha un 3. iecirknis - 615,82 ha;
 - Zemā tipa P kategorijas resursu laukums – 3216,43 ha;
 - Jauktā tipa P kategorijas resursu laukums – 77,63 ha.

4.5. Akceptēt kūdras atradnes „Peikstulnīcas-Salas” sākotnēji izpētītos krājumus:

- Zemā tipa A kategorijas krājumi (uz 25.08.1993.):
 - 1. iecirknī ir 9468,58 tūkst.m³ vai 1716,51 tūkst.t. (40% mitrai kūdrai),
 - 2. iecirknī ir 4298,97 tūkst.m³ vai 896,88 tūkst.t. (40% mitrai kūdrai),

3. iecirknī ir 13794,37 tūkst.m³ vai 2709,92 tūkst.t. (40% mitrai kūdrai);
- Jauktā tipa P kategorijas resursi (nosacīti uz 01.01.1989.): 2678,24 tūkst.m³ vai 396,38 tūkst.t. (40% mitrai kūdrai).
 - Zemā tipa P kategorijas resursi (nosacīti uz 01.01.1989.): 68831,6 tūkst.m³ vai 11907,87 tūkst.t. (40% mitrai kūdrai).

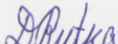
[..]

Derīgo izrakteņu krājumu akceptēšanas komisijas
priekšsēdētāja vietnieks : (personiskais paraksts) A.Kregžde

Derīgo izrakteņu krājumu akceptēšanas
komisijas sekretāre: (personiskais paraksts) D.Rutka

IZRAKSTS PAREIZS

Latvijas Vides, ģeoloģijas un meteoroloģijas centra

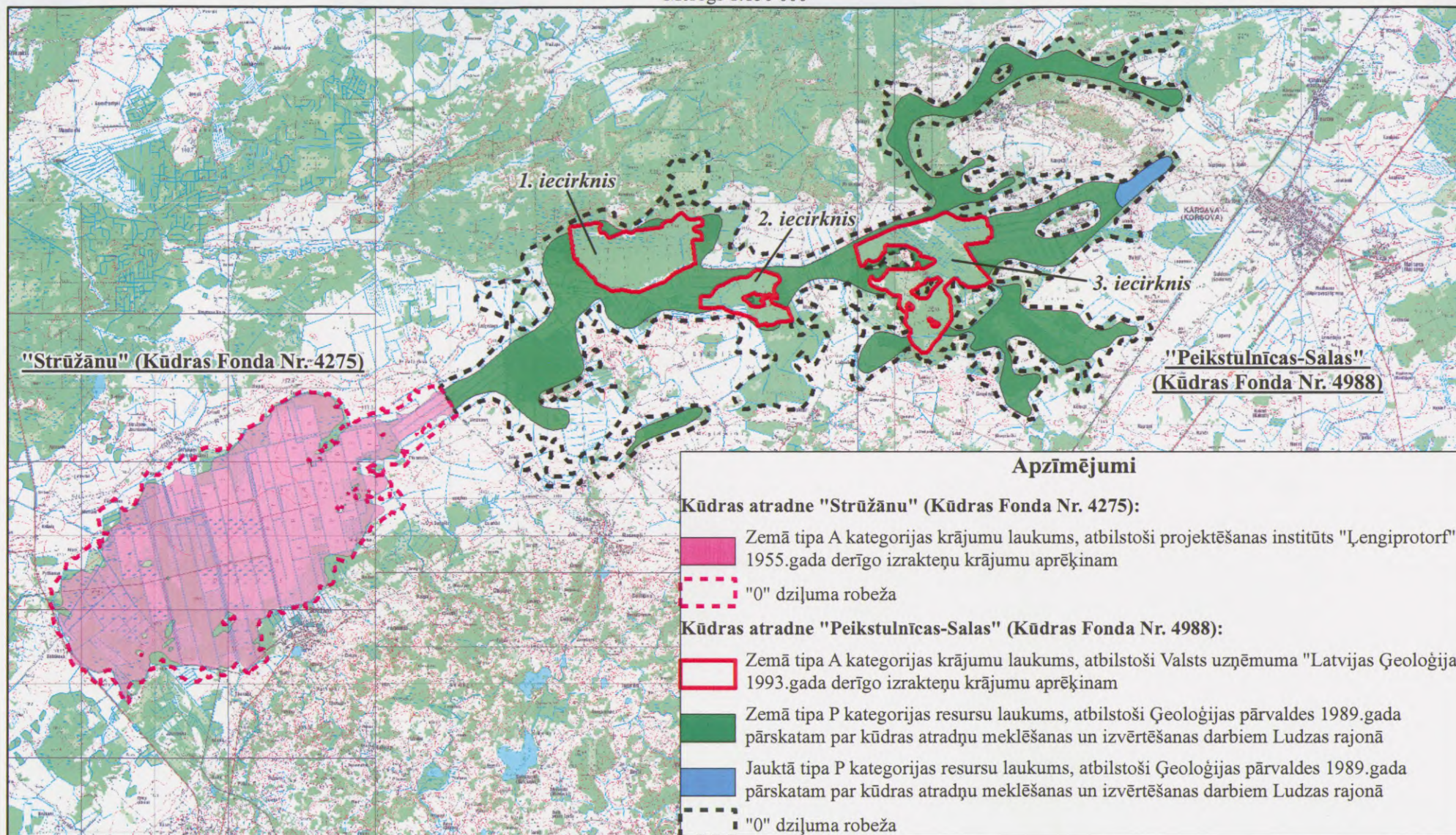
Derīgo izrakteņu krājumu akceptēšanas komisijas sekretāre:  D.Rutka

Rīgā 2013.gada 11.septembrī



Kūdras atradnes "Peikstulnīcas-Salas" un "Strūžānu" izvietojuma plāns

Mērogs 1:150 000



Izraksts no LVĢMC

Derīgo izrakteņu krājumu akceptēšanas komisijas
2013.gada 10.septembra sēdes protokola Nr. 53